



# DZIENNIK URZĘDOWY

## WOJEWÓDZTWA POMORSKIEGO

---

Gdańsk, dnia 17 grudnia 2021 r.

Poz. 4999

### ZARZĄDZENIE REGIONALNEGO DYREKTORA OCHRONY ŚRODOWISKA W GDAŃSKU

z dnia 14 grudnia 2021 r.

#### w sprawie ustanowienia planu ochrony dla rezerwatu przyrody „Borkowskie Wąwozy”

Na podstawie art. 19 ust. 6 ustawy z dnia 16 kwietnia 2004 roku o ochronie przyrody (Dz. U. z 2021 r. poz. 1098 i 1718) zarządza się, co następuje:

§ 1. Ustanawia się plan ochrony dla rezerwatu przyrody „Borkowskie Wąwozy”, zwanego dalej „rezerwatem”.

§ 2. 1. Celem ochrony w rezerwacie jest zachowanie biocenoz źródliskowych i leśnych oraz elementów środowiska abiotycznego, przede wszystkim silnie urozmaiconej rzeźby terenu i zespołu źródlisk.

2. Przyrodniczymi i społecznymi uwarunkowaniami realizacji celu, o którym mowa w ust. 1, są:

- 1) położenie rezerwatu na zboczu doliny rzeki Chelst o bardzo zróżnicowanej rzeźbie terenu z licznymi wypływami wód podziemnych, z których niektóre tworzą rozległe nisze źródliskowe;
- 2) występowanie w rezerwacie fitocenoz związanych ze źródliskami i wysiękami: łągów źródliskowych *Fraxino-Alnetum cardaminetosum amare* w kompleksie z roślinnością źródliskową z klasy *Montio-Cardaminetea*;
- 3) występowanie w rezerwacie dobrze zachowanych fitocenoz lasów bukowych: żyznej buczyny *Melico uniflorae-Fagetum sylvaticae*, kwaśnej buczyny *Luzulo pilosae-Fagetum*, fragmentów łągów jesionowych *Carici remotae-Fraxinetum* oraz grądu *Stellario holostae-Carpinetum*;
- 4) położenie rezerwatu na obrzeżach kompleksu leśnego, w sąsiedztwie terenów rolniczych i wsi Borkowo Lęborskie, w bezpośrednim sąsiedztwie drogi wojewódzkiej nr 213.

§ 3. 1. Ochroną czynną obejmuje się część drogi leśnej<sup>1)</sup> przebiegającej przy północnej granicy rezerwatu, o powierzchni 0,23 ha.

2. Ochroną ścisłą obejmuje się pozostałą część rezerwatu o powierzchni 40,86 ha.

3. Lokalizację obszarów objętych ochroną ścisłą i czynną wskazuje mapa stanowiąca załącznik nr 1 do zarządzenia.

§ 4. Identyfikację oraz określenie sposobów eliminacji lub ograniczania istniejących i potencjalnych zagrożeń wewnętrznych i zewnętrznych oraz ich skutków określa załącznik nr 2 do zarządzenia.

§ 5. Działania ochronne na obszarze ochrony czynnej i ścisłej, z podaniem rodzaju, zakresu oraz lokalizacji tych działań określa załącznik nr 3 do zarządzenia.

---

<sup>1)</sup>Na odcinku biegnącym w granicach rezerwatu, pozostała część drogi graniczącej z rezerwatem położona jest poza jego granicami.

§ 6. Określa się ustalenia do studium uwarunkowań i kierunków zagospodarowania przestrzennego gminy Choczewo, miejscowych planów zagospodarowania przestrzennego oraz planu zagospodarowania przestrzennego województwa pomorskiego, dotyczące eliminacji lub ograniczenia zagrożeń wewnętrznych lub zewnętrznych.

1) W otulinie rezerwatu<sup>2)</sup>:

- a) zachować dotychczasowy sposób użytkowania gruntów<sup>3)</sup>, tj. lasy (Ls), grunty rolne (R, Ł, Ps, N),
- b) nie wprowadzać obiektów budowlanych z wyjątkiem obiektów służących racjonalnej gospodarce leśnej i ochronie przyrody oraz infrastruktury liniowej celu publicznego;
- c) nie lokalizować przedsięwzięć i nie wykonywać żadnych działań pogarszających warunki hydrologiczne rezerwatu, tj. mogących obniżyć poziom lub pogorszyć jakość wód gruntowych;

2) w promieniu do 2 km na południe i na zachód od południowo-zachodniej granicy rezerwatu nie lokalizować kopalni kruszyw oraz ujęć wód podziemnych na potrzeby przemysłu.

§ 7. Zarządzenie wchodzi w życie po upływie 14 dni od dnia ogłoszenia.

z up. Regionalnego Dyrektora  
Ochrony Środowiska w  
Gdańsku  
p.o. Zastępcy Regionalnego  
Dyrektora Ochrony  
Środowiska w Gdańsku -  
Regionalny Konserwator  
Przyrody w Gdańsku

**Marek Ziółkowski**

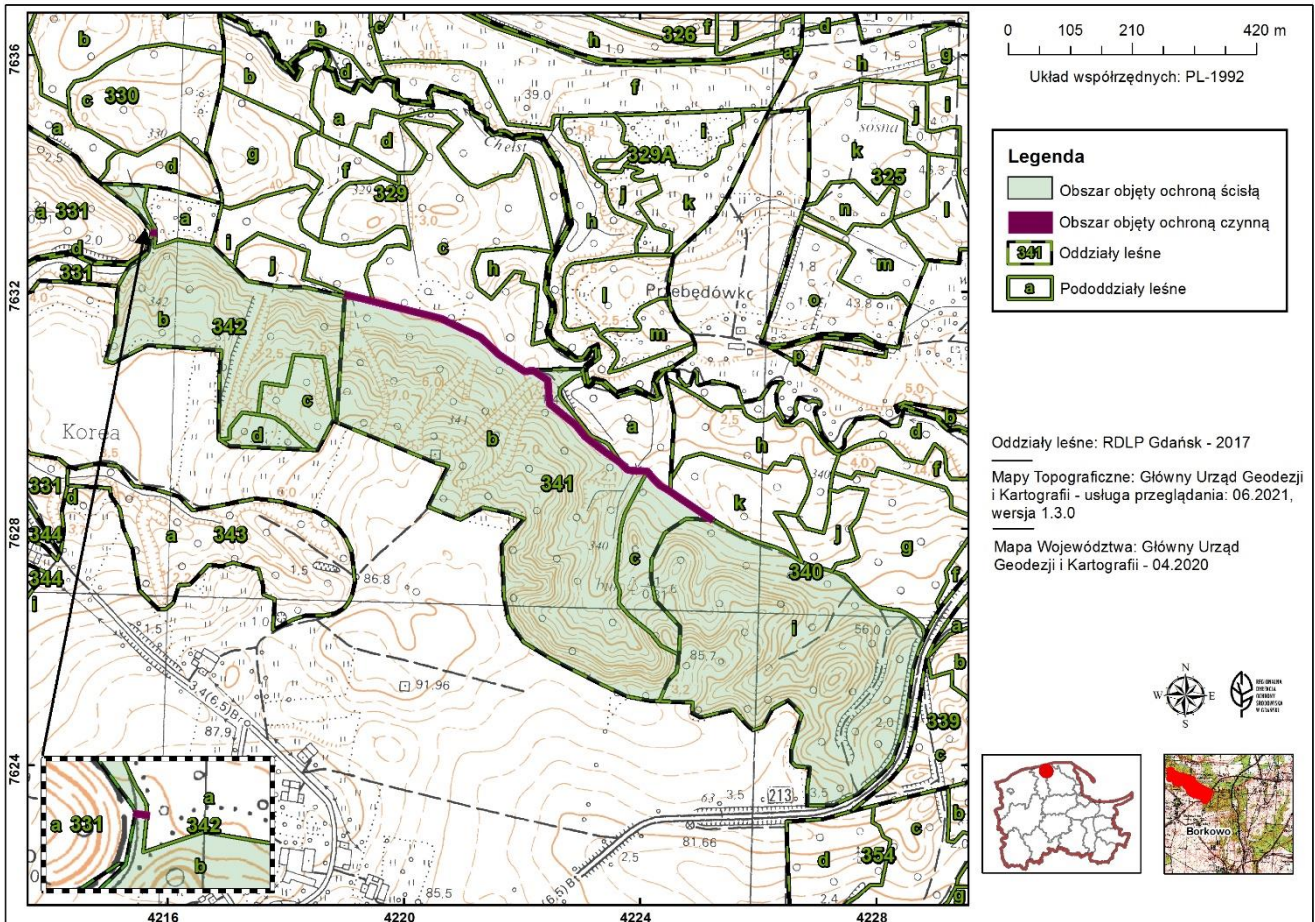
---

<sup>2)</sup>Otulina została wyznaczona na mocy zarządzenia Regionalnego Dyrektora Ochrony Środowiska w Gdańsku z dnia 24 lutego 2021 r. w sprawie rezerwatu przyrody „Borkowskie Wąwozy” (Dz. Urz. Woj. Pom. z 2021 r. poz. 904).

<sup>3)</sup>Wg stanu ewidencji gruntów na dzień wejścia w życie niniejszego zarządzenia.

Załącznik nr 1 do zarządzenia  
Regionalnego Dyrektora Ochrony Środowiska w Gdańsku  
z dnia 14 grudnia 2021 r.

Lokalizacja obszarów objętych ochroną ścisłą i czynną.



Załącznik nr 2 do zarządzenia  
Regionalnego Dyrektora Ochrony Środowiska w Gdańsku  
z dnia 14 grudnia 2021 r.

Identyfikacja oraz określenie sposobów eliminacji lub ograniczania istniejących i potencjalnych zagrożeń wewnętrznych i zewnętrznych oraz ich skutków.

Lp.	Identyfikacja zagrożeń wewnętrznych i zewnętrznych	Sposoby eliminacji lub ograniczania istniejących i potencjalnych zagrożeń wewnętrznych i zewnętrznych oraz ich skutków
<b>Zagrożenia istniejące wewnętrzne</b>		
1.	Nie zidentyfikowano istniejących zagrożeń wewnętrznych	Nie wskazuje się.
<b>Zagrożenia istniejące zewnętrzne</b>		
2.	Antropopresja: wywożenie odpadów do rezerwatu, zaśmiecanie, penetracja, hałas, płoszenie zwierząt, zbiór grzybów.	<ol style="list-style-type: none"> <li>1) Uzupelnienie i utrzymanie tablic informujących o formie i celu ochrony oraz zakazach obowiązujących na terenie rezerwatu;</li> <li>2) zamknięcie wjazdu do rezerwatu z drogi wojewódzkiej nr 213 (pomiędzy wydzieleniami 340i/340g) np. szlabanem;</li> <li>3) całkowite wyłączenie z dostępności dla ruchu kołowego drogi leśnej przecinającej wydzielenie 340i;</li> <li>4) sprzątanie odpadów.</li> </ol>
3.	Spływ na teren rezerwatu środków ochrony roślin i nawozów z okolicznych pól – zanieczyszczenie wód powierzchniowych i gruntowych.	<ol style="list-style-type: none"> <li>1) W otulinie rezerwatu: <ol style="list-style-type: none"> <li>a) prowadzenie gospodarki rolnej zgodnie z obowiązującym kodeksem dobrych praktyk rolniczych (szczególnie w zakresie dawek i terminów stosowanych nawozów organicznych i mineralnych)<sup>4)</sup>;</li> <li>b) niestosowanie osadów ściekowych;</li> <li>c) nieskładowanie nawozów mineralnych, organicznych, naturalnych, kiszzonek;</li> </ol> </li> <li>2) zachowanie lub uzupełnienie zadrzewień w półeklawach graniczących z rezerwatem od strony południowo-zachodniej;</li> <li>3) wskazane stworzenie ekotonu na granicy rezerwatu i gruntów ornych (okrajka).</li> </ol>
<b>Zagrożenia potencjalne wewnętrzne</b>		
4.	Remont drogi leśnej przebiegającej przy północnej granicy rezerwatu mogący spowodować: <ol style="list-style-type: none"> <li>1) otwarcie drogi leśnej do drogi wojewódzkiej nr 213 – umożliwienie wjazdu nieupoważnionych osób do rezerwatu;</li> </ol>	Podczas remontu drogi leśnej uwzględnienie potrzeb ochronnych rezerwatu: <ol style="list-style-type: none"> <li>1) zamknięcie wjazdu do rezerwatu z drogi wojewódzkiej nr 213 (pomiędzy wydzieleniami 340i/340g);</li> <li>2) podczas przebudowy przepustów zachowanie dotychczasowych parametrów, tj. rzędnej</li> </ol>

<sup>4)</sup> Wymagania w tym zakresie określone są m.in. w ustawie z dnia 20 lipca 2017 r. Prawo wodne (Dz. U. z 2021 r. poz. 2233 i 1641) oraz w rozporządzeniu Rady Ministrów z dnia 12 lutego 2020 r. w sprawie przyjęcia „Programu działań mających na celu zmniejszenie zanieczyszczenia wód azotanami pochodzącymi ze źródeł rolniczych oraz zapobieganie dalszemu zanieczyszczeniu” (Dz. U. z 2020 r. poz. 243).

	<p>2) nasilenie antropopresji (hałas, zaśmiecanie, penetracja rezerwatu) po dostosowaniu drogi leśnej do ruchu samochodowego;</p> <p>3) przebudowę przepustów dla cieków pod drogą w sposób zmieniający tempo przepływu wody wypływającej ze źródeł (zmiana bazy erozyjnej) – zabagnienie lub erozja w obrębie wysięków i źródeł;</p> <p>4) wprowadzenie gatunków obcych dla flory rezerwatu przy użyciu niewłaściwego substratu, np. ziemi z diasporami tych gatunków.</p>	<p>posadowienia istniejących przepustów oraz wielkości przepływu (światła przepustów);</p> <p>3) wzmocnienie i uzupełnienie nawierzchni drogi z wykorzystaniem materiałów naturalnych: tłuczeń kamienny, żwir.</p>
<b>Zagrożenia potencjalne zewnętrzne</b>		
5.	Zmiana sposobu użytkowania gruntów graniczących z rezerwatem od strony południowo-zachodniej (zmiana użytków rolnych na tereny zabudowane) powodująca wzrost antropopresji rozumianej jako: penetracja rezerwatu przez ludzi i zwierzęta domowe, niszczenie roślin i grzybów, hałas, płoszenie zwierząt, zaśmiecanie, a także zaburzenia warunków wodnych w zlewni rezerwatu (ilości lub jakości wód zasilających rezerwat).	<p>W otulinie rezerwatu:</p> <p>1) zachowanie dotychczasowego sposobu użytkowania gruntów<sup>5)</sup>, tj. lasów (Ls), gruntów rolnych (R, Ł, Ps, N);</p> <p>2) niewprowadzanie obiektów budowlanych z wyjątkiem obiektów służących gospodarce leśnej i ochronie przyrody oraz infrastruktury liniowej celu publicznego;</p> <p>3) niewykonywanie żadnych działań pogarszających warunki hydrologiczne rezerwatu, tj. mogących obniżyć poziom lub pogorszyć jakość wód gruntowych.</p>
6.	Lokalizacja inwestycji mogących pogorszyć jakość lub ilość wód zasilających rezerwat.	<p>1) W otulinie rezerwatu nielokalizowanie inwestycji mogących zaburzyć warunki wodne w rezerwacie,</p> <p>2) w promieniu do 2 km na południe i na zachód od południowo-zachodniej granicy rezerwatu nielokalizowanie ujęć wód podziemnych o znaczeniu przemysłowym oraz kopalni kruszyw.</p>
7.	Narastająca presja turystyki i rekreacji.	<p>1) Uzupełnienie i utrzymanie tablic informujących o formie i celu ochrony oraz zakazach obowiązujących na terenie rezerwatu;</p> <p>2) zamknięcie wjazdu do rezerwatu z drogi nr 213, np. szlabanem.</p>
8.	Gospodarka leśna w otoczeniu rezerwatu niedostosowana do potrzeb jego ochrony:	<p>1) Niewykonywanie prac gospodarczych w lasach graniczących z rezerwatem w sposób, który prowadzi do odsłonięcia koryt cieków i strefy do 50 m od cieków – dotyczy wydziałów położonych przy N granicy rezerwatu sąsiadujących z miejscami wypływu wód z rezerwatu tj. z: NW częścią wydz.</p>

<sup>5)</sup> Wg stanu ewidencji gruntów na dzień wejścia w życie niniejszego zarządzenia.

	utrata siedlisk i gatunków związanych ze starymi drzewami.	342b, NW częścią wydz. 341b, NE częścią wydz. 341b <sup>6)</sup> ; 2) pozostawienie starych drzew rosnących przy drodze przebiegającej przy północnej granicy rezerwatu.
--	--	---

---

<sup>6)</sup> Nadleśnictwa Choczewo, Leśnictwa Zwartowo, wg Planu Urządzenia Lasu na lata 2014-2023.

Załącznik nr 3 do zarządzenia  
Regionalnego Dyrektora Ochrony Środowiska w Gdańsku  
z dnia 14 grudnia 2021 r.

Działania ochronne na obszarze ochrony czynnej i ścisłej, z podaniem rodzaju, zakresu oraz lokalizacji tych działań.

Lp.	Rodzaj działań ochronnych	Zakres działań ochronnych	Lokalizacja działań ochronnych
1.	Utrzymanie/uzupełnienie oznakowania granic rezerwatu.	Uzupełnienie i utrzymanie tablic informujących o formie i celu ochrony oraz zakazach obowiązujących w rezerwacie – wg potrzeb.	W pobliżu granic rezerwatu.
2.	Usuwanie odpadów.	Wg potrzeb.	Cały rezerwat, w szczególności przy drodze nr 213 oraz od strony wsi Borkowo Lęborskie.
3.	Monitoring warunków wodnych.	1) Ocena wielkości przepływu w ciekach – co 5 lat; 2) ocena wartości wybranych pierwiastków i związków chemicznych (wapń, magnez, żelazo, fosforany, azotany, azotyny i jony amonowe) oraz wskaźników: pH, temperatura, przewodnictwo. Ocenę wykonać przynajmniej raz w trakcie obowiązywania planu (po 10 latach od ustanowienia).	W ciekach wypływających ze źródeł.
4.	Remont i utrzymanie drogi przebiegającej przy północnej granicy rezerwatu.	Wg aktualnych potrzeb. Podczas wykonywania prac: 1) zachowanie dotychczasowych parametrów, przede wszystkim rzędnej posadowienia istniejących przepustów oraz wielkości przepływu (światła przepustów); 2) wzmocnienie i uzupełnienie nawierzchni drogi z wykorzystaniem materiałów naturalnych: tłuczeń kamienny, żwir.	Fragment drogi przebiegający w granicach rezerwatu.