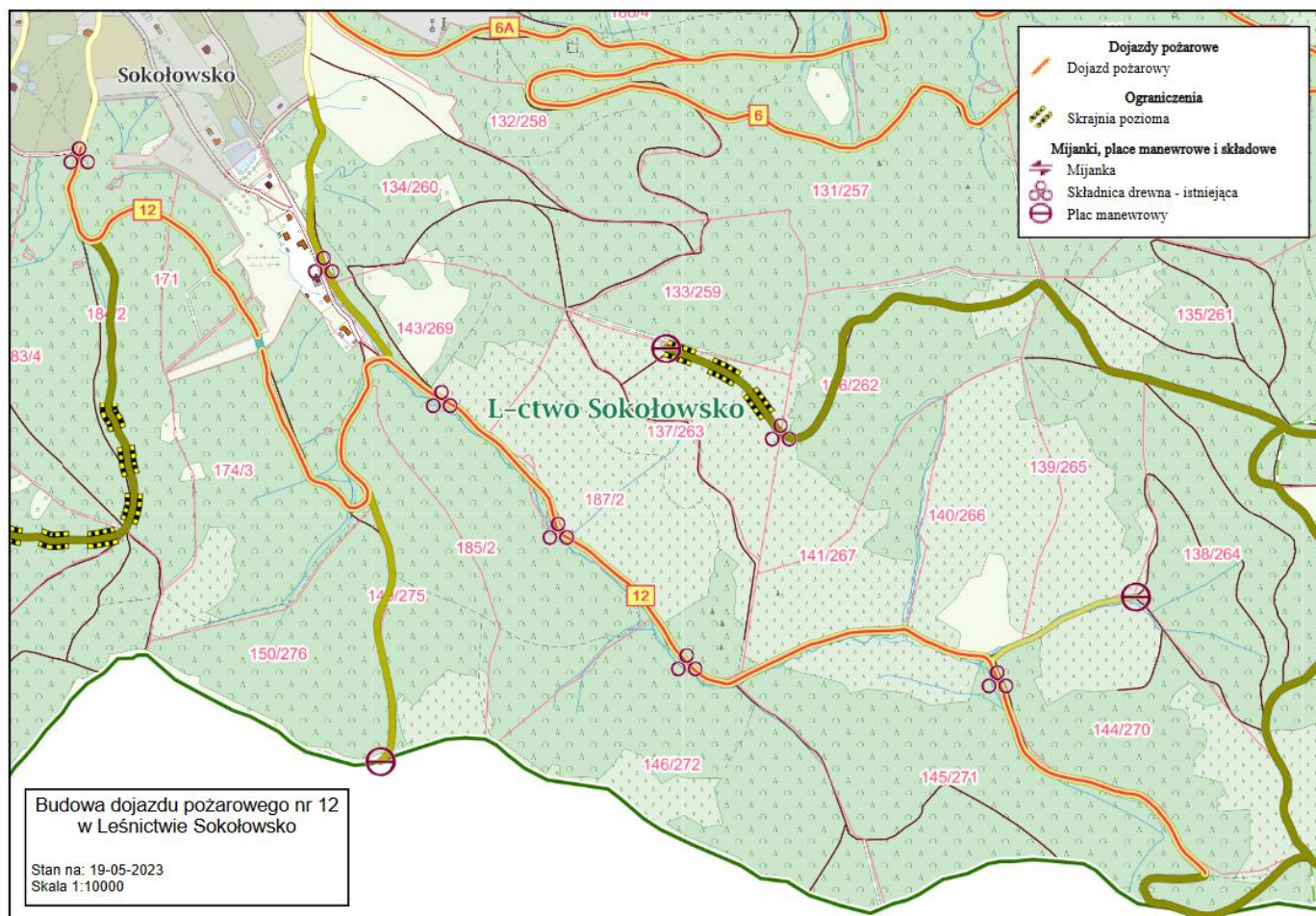


OPIS PRZEDMIOTU ZAMÓWIENIA

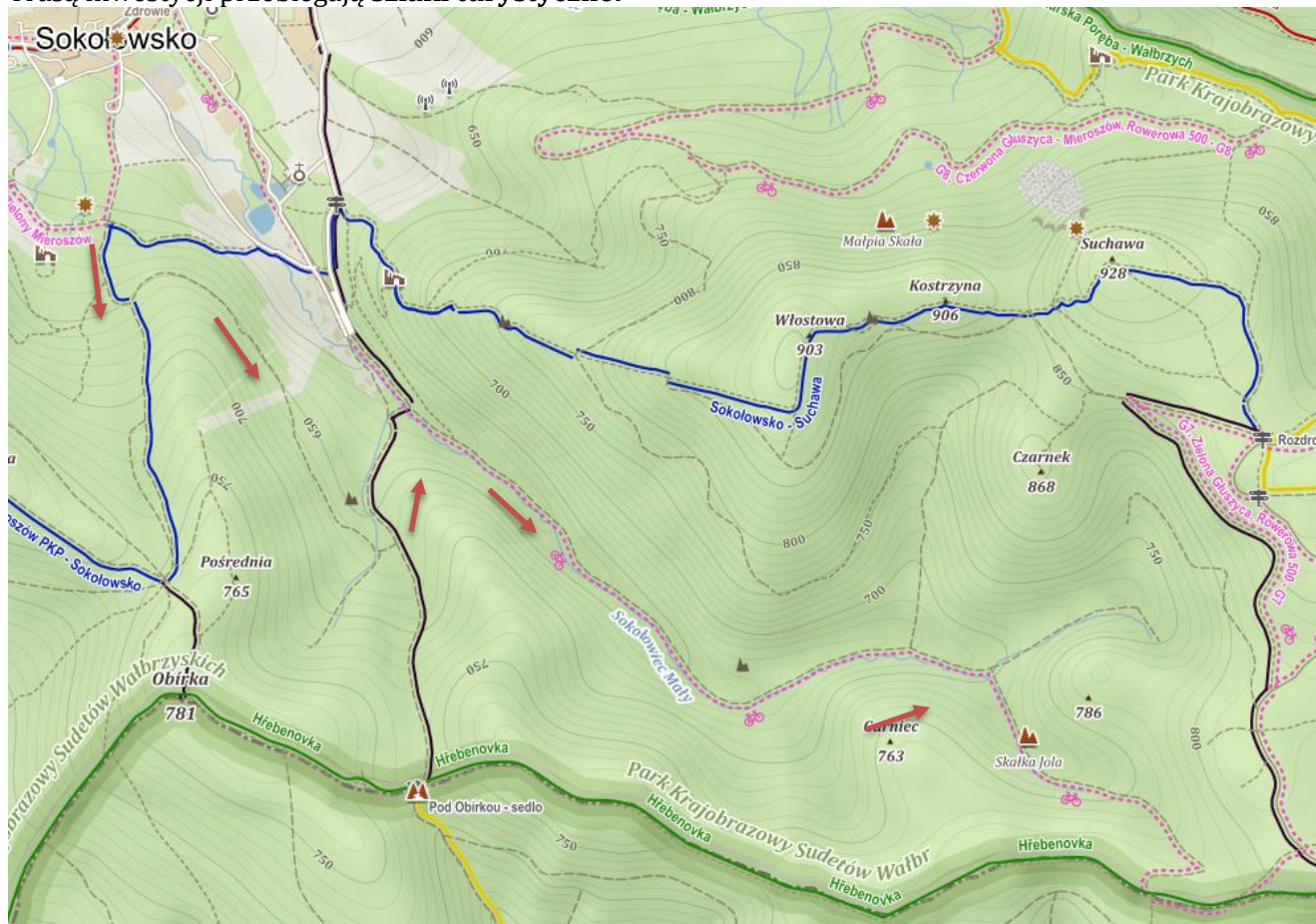
Założenia przedprojektowe i wytyczne dotyczące realizacji zamówienia pn.: **Sporządzenie dokumentacji projektowej i kosztorysowej dla zadania pn.: „Przebudowa i rozbudowa dojazdu pożarowego nr 12 na terenie Leśnictwa Sokołowsko”, wraz z uzyskaniem wszelkich niezbędnych w tym zakresie pozwoleń, decyzji, zgód i opinii oraz nadzorem autorskim.**

I. Obiekty, których dotyczy przedmiot zamówienia i ogólne założenia dot. planowanej inwestycji

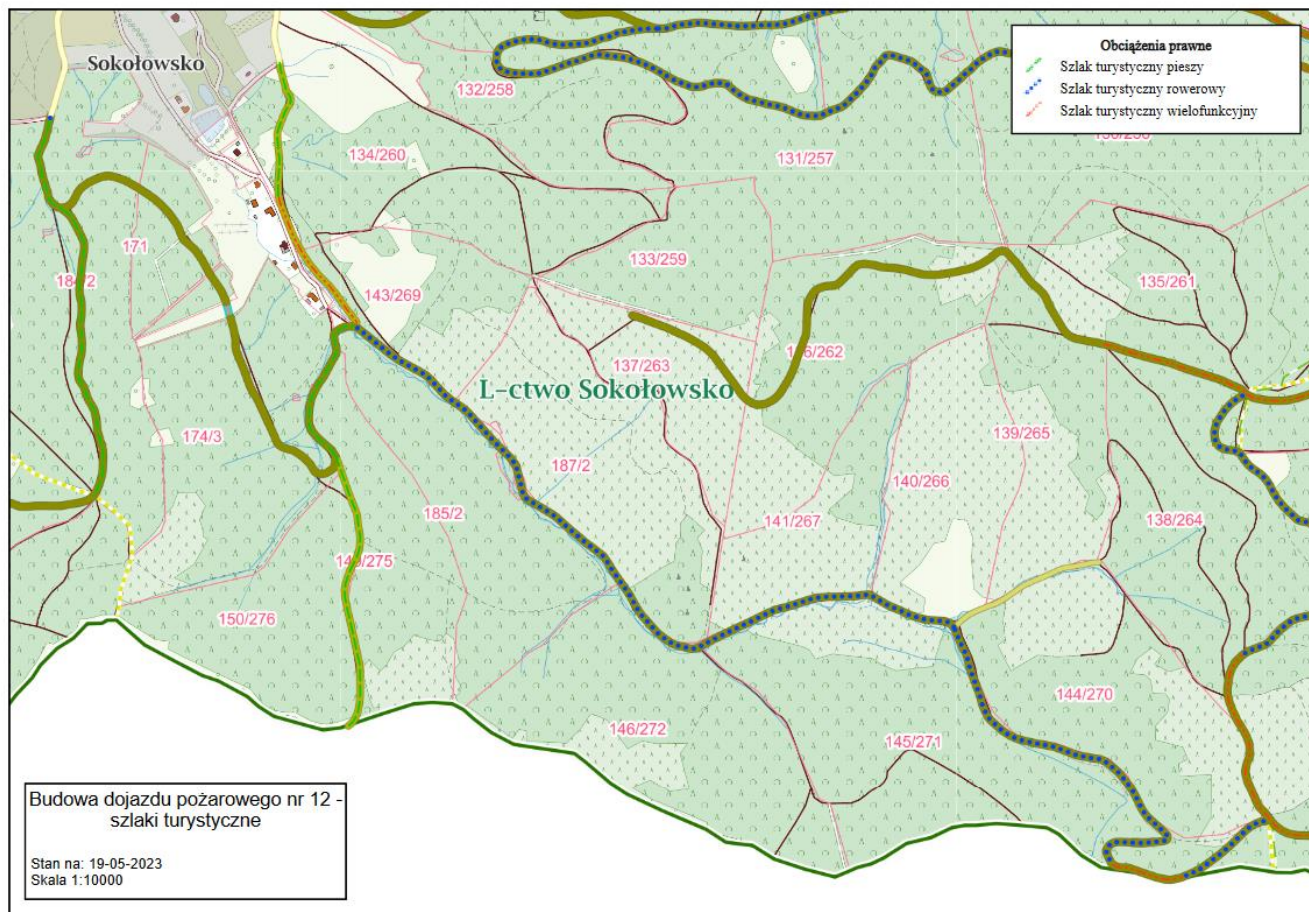
Usługi stanowiące przedmiot zamówienia dotyczą planowanej przebudowy i rozbudowy drogi leśnej wewnętrznej, która pełnić będzie funkcję **dojazdu pożarowego nr 12** oraz drogi wywozowej służącej transportowi drewna pozyskanego z przyległych powierzchni (szczegóły dot. zakładanego sposobu użytkowania drogi na poszczególnych odcinkach zgodnie z załącznikiem nr 1), na odcinku o długości od około 4,20 km, zlokalizowanej na terenie obrębu leśnego Głuszycy, Leśnictwa Sokołowsko (przebiega przez oddz. nr 274, 277, 279, 266, 267, 268, 269, 270, 271, 272, 273, 275; dz. nr 170, 174/3, 184/2, 183/4, 140/266, 141/267, 187/2, 143/269, 144/270, 145/271, 146/272, 185/2, 149/275) w obrębie ewidencyjnym 0007 Sokołowsko, jednostce ewidencyjnej Mieroszów Obszar wiejski.



Trasą inwestycji przebiegają szlaki turystyczne:

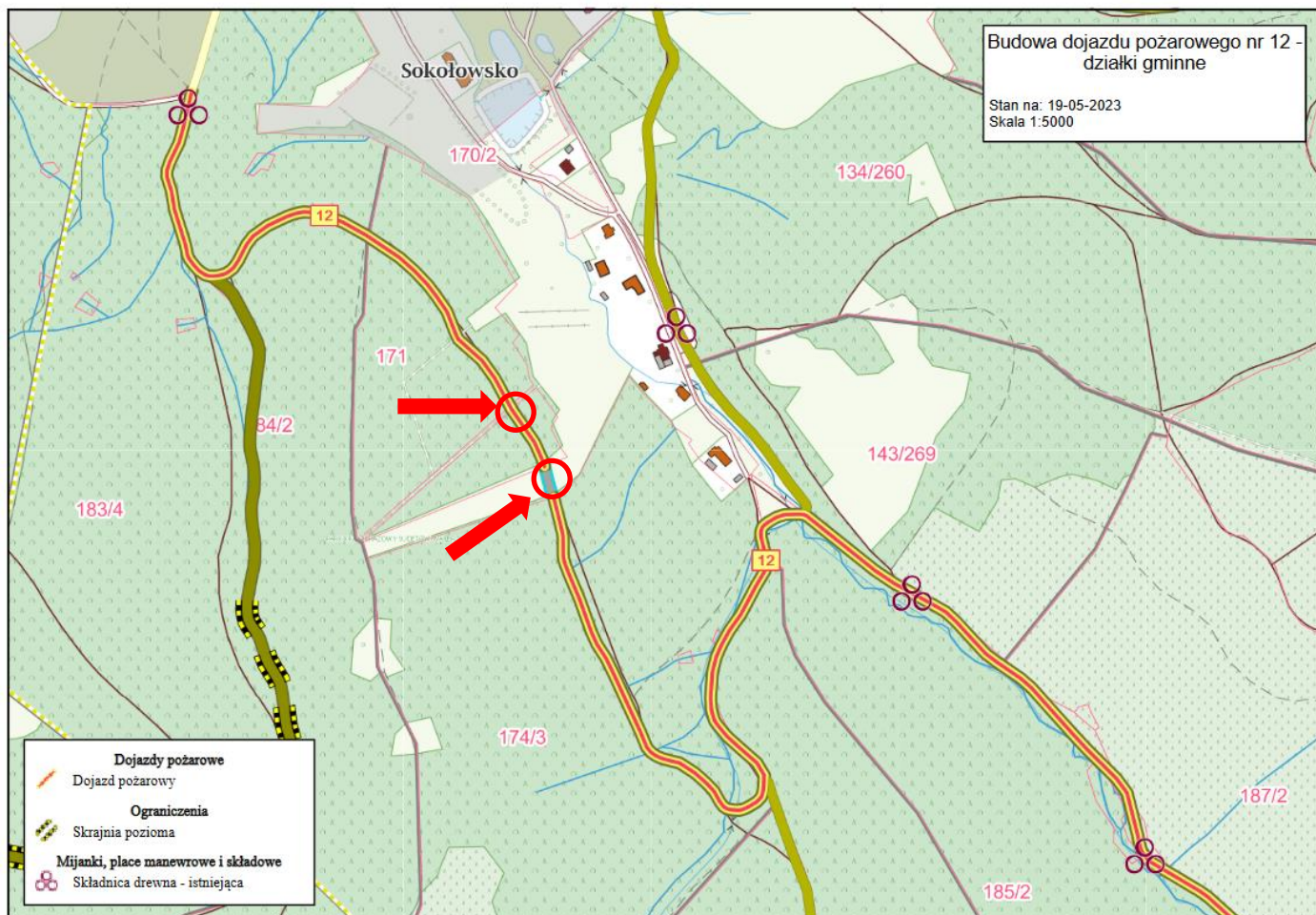


Opracowanie własne na podstawie: <https://pl.mapy.cz/> (data dostępu 19.05.2023 r.)



Dojazd pożarowy nr 12 składa się z trzech odcinków oddzielonych od siebie gruntami obcymi w zarządzie Gminy Mieroszów (jak niżej):

- dz. nr 148/1 obr. 0007 Sokołowsko;
- dz. nr 148/10 obr. 0007 Sokołowsko.



W ramach inwestycji zakłada się:

- dostosowanie drogi leśnej do pełnienia **funkcji dojazdu pożarowego i/lub drogi wywozowej** (zgodnie z zakładanym sposobem wykorzystywania drogi na poszczególnych odcinkach),
- budowę nawierzchni, wyposażenie drogi w urządzenia odwadniające, niezbędne urządzenia bezpieczeństwa ruchu (w razie takiej potrzeby również oznakowanie),
- przebudowę lub remont znajdujących się w ciągu drogi obiektów: most (nr inwentarzowy 220/616), przepusty (Zamawiający nie posiada dokumentacji projektowej/technicznej w/w obiektów),
- zapewnienie komunikacji z istniejącymi duktami (drogi leśne, szlaki zrywkowe, drogi gminne w zarządzie Gminy Mieroszów) poprzez wykonanie zjazdów,
- wykonanie robót dostosowujących obiekt do realizacji zadań z zakresu gospodarki leśnej, w tym m.in. wywozu drewna pozyskanego z przyległych powierzchni (wykonanie m.in.: składowisk przydrożnych, zjazdów na szlaki zrywkowe z ewentualnym wykonaniem przepraw przez cieki – brody; lokalizacje w/w w uzgodnieniu z Zamawiającym na etapie realizacji zamówienia),
- z uwagi na przebieg drogi, w bliskim sąsiedztwie potoków górskich (m.in. Potok Sokołowiec Mały), w miejscach zagrożonych erozją wodną, należy rozważyć odcinkowe zabezpieczenie drogi – np. w formie klinowanych narzutów kamiennych lub innej uzgodnionej na etapie projektowania.

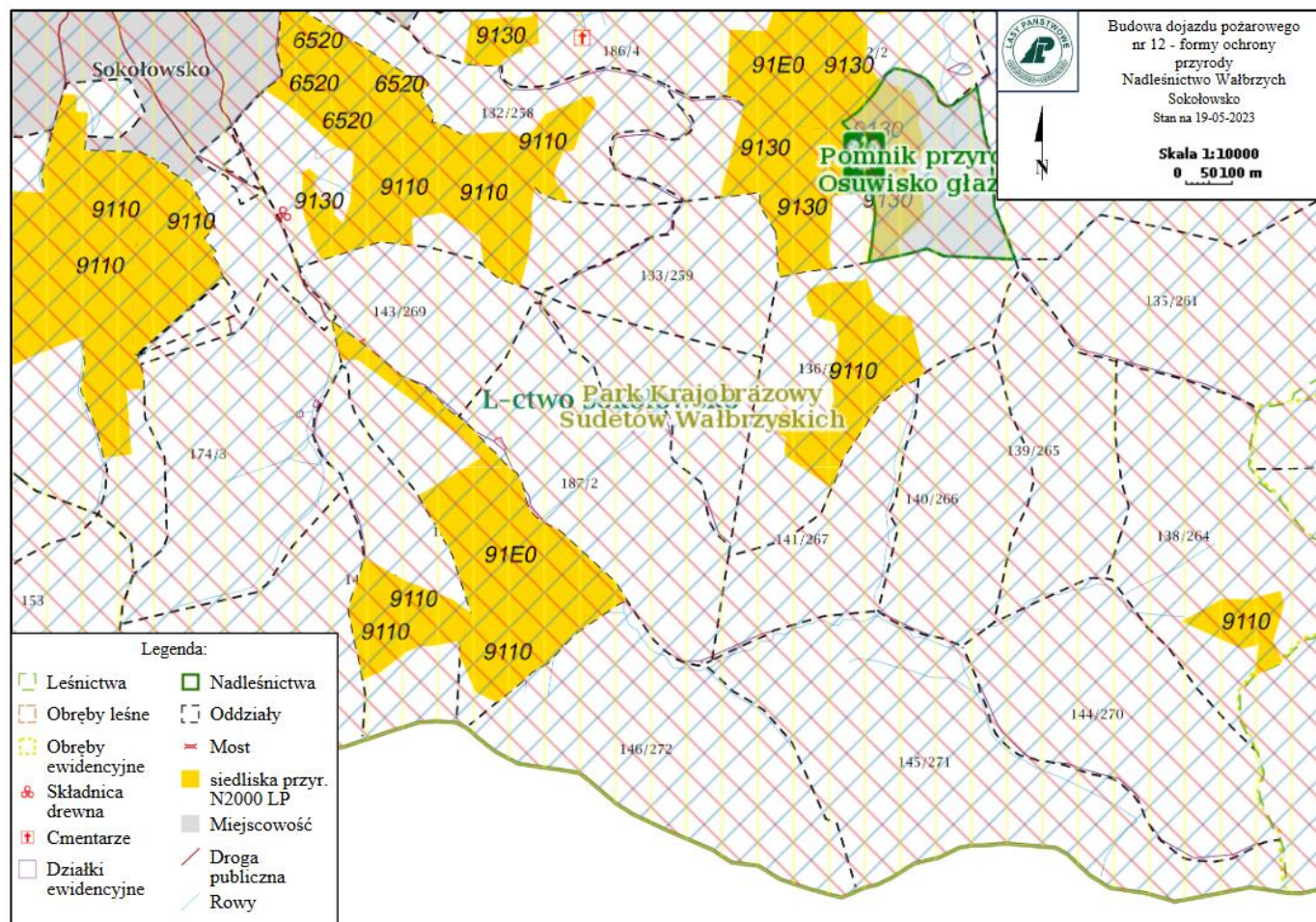
II. Aspekty środowiskowe i związane z tym wymagania

Planowana inwestycja zlokalizowana jest na obszarach przyrodniczo cennych:

1) Obszarach Natura 2000:

- PLB020010 Obszar Specjalnej Ochrony ptaków Sudety Wałbrzysko – Kamiennogórskie,
- PLH020038 Specjalny Obszar Ochrony siedlisk Góry Kamienne,

- 2) Parku Krajobrazowego Sudetów Wałbrzyskich,
- 3) Siedliskach Natura 2000, zgodnie z poniższą mapą



Inwestycja będzie realizowana na gruntach leśnych objętych systemami certyfikacji gospodarki leśnej PEFC Council (Programme for the Endorsement of Forest Certification Schemes) i FSC (Forest Stewardship Council).

Rozwiązania projektowe i technologiczne likwidujące lub minimalizujące zagrożenia niekorzystne dla inwestycji

W celu zminimalizowania negatywnych zagrożeń dla środowiska należy przewidzieć m.in.:

- 1) Zastosowanie surowców i materiałów o charakterze naturalnym, odnawialnym, rodzimego pochodzenia;
- 2) Zaplanowanie obiektów w taki sposób, by maksymalnie przedłużyć okres ich eksploatacji bez konieczności wykonania ponownych remontów/ inwestycji/ robót budowlanych oraz zminimalizować przyszłe koszty eksploatacji/bieżącej konserwacji.

Wytyczne minimalizujące niekorzystne oddziaływanie inwestycji na środowisko w trakcie jej realizacji

W celu zminimalizowania niekorzystnego oddziaływania inwestycji na środowisko należy przewidzieć m.in.:

- 1) W celu zapobiegnięcia negatywnym skutkom ewentualnych awarii maszyn i urządzeń, wyposażenie ich w apteczki ekologiczne zawierające maty sorpcyjne i sorbenty;
- 2) Tankowanie maszyn i pojazdów, w miarę możliwości poza terenem leśnym;
- 3) W razie unieruchomienia maszyn lub pojazdów, wykonywanie czynności naprawczych, które mogłyby spowodować wyciek olejów i płynów eksploatacyjnych, poza terenem leśnym;
- 4) W razie konieczności składowania na terenie przedsięwzięcia materiałów eksploatacyjnych zapewniających ciągłość pracy maszyn, pojazdów i urządzeń, gromadzenie ich w minimalnych ilościach.

III. **Ogólne założenia przedprojektowe:**

1) W zakresie rozwiązań projektowych:

- a. Szerokość utwardzonej jezdni na odcinkach prostych – 3,5 m (w przypadku odcinków o zakładanym sposobie użytkowania innym niż droga wywozowa dopuszcza się szerokość 3,0 m),

- b. Projektowane parametry drogi należy określić z uwzględnieniem zakładanego przez Zamawiającego sposobu użytkowania drogi na poszczególnych odcinkach, a także parametrów pojazdów stosowanych w transporcie drewna (wymiary, masa całkowita, nacisk osi, wielkości ładunków itp.) oraz pojazdów gaśniczych wykorzystywanych przez jednostki Straży Pożarnej i przepisów z zakresu ochrony przeciwpożarowej,
- c. Na odcinku stanowiącym dojazd pożarowy odstęp między koronami drzew (skrajnia drogowa) o szerokości co najmniej 6 m, zachowany do wysokości co najmniej 4 m od poziomu nawierzchni jezdni,
- d. Dojazd pożarowy bez możliwości przejazdu do drogi publicznej lub do innego dojazdu pożarowego należy zakończyć placem manewrowym o wymiarach co najmniej 20 x 20 m, objazdem pętlicowym lub innym rozwiązaniem umożliwiającym zawracanie, przy spełnieniu wymagań przepisów prawa (do ustalenia z Zamawiającym na etapie sporządzania dokumentacji projektowej),
- e. Dojazd pożarowy umożliwiający ruch jednokierunkowy z mijankami,
- f. Na trasie dojazdu pożarowego należy zapewnić mijanki, gwarantując z każdej mijanki widoczność pojazdu na następnej mijance; szerokość mijanki wraz z jezdnią powinna wynosić minimum 6 m, a długość 23 m. Na dojazdach pożarowych usytuowanych na liniach gospodarczych mijanki należy urządzać na skrzyżowaniach z liniami oddziałowymi i innymi drogami leśnymi. Ustalając lokalizację mijanek należy w możliwie dużym stopniu wykorzystać naturalne poszerzenia, miejsca składowania drewna, poszerzenia na łukach (pozwoli to na ograniczenie kosztów inwestycji, zredukowanie ilości robót ziemnych towarzyszących realizacji zadania),
- g. Najmniejszy promień zewnętrznych łuków dojazdu pożarowego powinien wynosić co najmniej 11 m,
- h. Na skrzyżowaniach dojazdów pożarowych powinny być zastosowane ścięcia linii rozgraniczających, nie mniejsze niż 5×5 m,
- i. Prędkość projektowa $V_p = 30$ km/h lub inna wg ustaleń projektanta,
- j. Szerokość poboczy: 0,5 m (uzgodnienia z Zamawiającym wymaga technologia i zakres ewentualnych umocnień poboczy),
- k. Pochylenie poprzeczne jezdni na prostej min. 4 %,
- l. Na odcinkach drogi, dla których Zamawiający, sposób użytkowania drogi określił jako droga leśna wywozowa (zgodnie z załączonym szkicem) konstrukcja nawierzchni jezdni drogi o warstwach i grubościach zapewniających nośność umożliwiającą realizację wywozu drewna wysokotonażowym taborem samochodowym (40 T), zaprojektowana z uwzględnieniem funkcji drogi, przewidywanego obciążenia drogi, uwarunkowań terenowych (spadki podłużne), oraz warunków gruntowo – wodnych. Na odcinkach drogi, dla których Zamawiający, sposób użytkowania drogi określił jako inny niż droga leśna wywozowa (zgodnie z załączonym szkicem) wymagania w zakresie zapewnienia nośności należy przyjąć jak dla dojazdów pożarowych (nośność co najmniej 10 ton i wytrzymywać nacisk osi pojazdu 5 ton; docelowa nośność wymaga uzgodnienia z Zamawiającym na etapie projektowania). Cechy gruntu, stanowiącego podłoże drogowe, należy określić w drodze badań laboratoryjnych próbek gruntów pobranych z odwiertów, wykonanych wg metodyki określonej obowiązującymi w tym zakresie normami. Projektowana technologia musi gwarantować bezpieczeństwo użytkowania, odpowiednią wytrzymałość i trwałość drogi dostosowaną do zakładanego obciążenia ruchem (kategorii ruchu), umożliwiać całoroczną przejezdność drogi dla wysokotonażowych pojazdów wywozowych surowca drzewnego i straży pożarnej. Projektując konstrukcję nawierzchni należy uwzględnić w szczególności: wymaganą nośność dostosowaną do zakładanego natężenia i obciążenia drogi ruchem, potrzebę zastosowania warstw zabezpieczających, system wbudowania i grubość warstw, właściwości materiałów budujących, zaklinowanie wierzchniej warstwy,
- m. Odwodnienie korpusu drogowego wg ustaleń Projektanta, z uwzględnieniem i po rozpoznaniu warunków gruntowo-wodnych, hydrologicznych oraz sytuacji na gruncie. Przyjęte rozwiązania powinny zapewnić trwałe i skuteczne odprowadzenie wody poza pas drogowy. Projektując odwodnienie należy zwrócić uwagę na miejsca krzyżowania się drogi ze szlakami zrywkowymi/operacyjnymi, uwzględniając potrzebę skutecznego ograniczenia spływu wody na drogę,
- n. Celem odwodnienia powierzchniowego drogi należy projektować wodospusty. Rozwiązania projektowe wymagają ustalenia z Zamawiającym. Przedstawione rozwiązania muszą być bezpieczne dla środowiska naturalnego, trwałe, łatwe w eksploatacji i nie powodować nadmiernego dyskomfortu jazdy. Dopuszcza się wykonanie wodospustów z drewna impregnowanego (twardzielowego modrzewiowego lub dębowego) różnego typu konstrukcji lub z kostki granitowej lub z krawężników granitowych (inne spełniające wymagania Zamawiającego określone w zdaniu poprzednim, uzgodnione z Zamawiającym). Zobowiązuje się Wykonawcę do rozważenia w/w wariantów bądź innych wg jego propozycji, pod względem ekonomicznym, mając na uwadze trwałość i właściwości eksploatacyjne, oraz do ich

przedstawienia Zamawiającemu przed ostatecznym wyborem. W dokumentacji projektowej należy doprecyzować wymagany sposób montażu wodospustów. Wodospusty należy montować tak aby umożliwić naturalny spływ wody do nich (koryta przewodzącego). Długość wodospustów należy ustalić tak by umożliwić odprowadzenie wody poza koronę drogi,

- 2) Na stromych podjazdach i ostrych łukach należy rozważyć umocnienie nawierzchni zapewniające jej trwałość/ zwiększające odporność na erozję
- 3) W dokumentacji projektowej należy uwzględnić ewentualne potrzeby w zakresie wykonania oznakowania obiektu,
- 4) Sposób zagospodarowania gruntu odspojonego powstałego w wyniku robót ziemnych, niebilansującego się w ramach robót należy uzgodnić z Zamawiającym.

IV. Przedmiot zamówienia musi być zgodny w szczególności z:

- 1) Rozporządzeniem Ministra Środowiska z dnia 22 marca 2006 r. w sprawie szczegółowych zasad zabezpieczania przeciwpożarowego lasów (Dz.U. 2015 poz. 1070),
- 2) Ustawą z dnia 7 lipca 1994 r. – Prawo Budowlane (t.j. Dz.U. z 2023 r. poz. 682 z późn. zm.),
- 3) Rozporządzeniem Ministra rozwoju i technologii z dnia 20 grudnia 2021 r. w sprawie szczegółowego zakresu i formy dokumentacji projektowej, specyfikacji technicznych wykonania i odbioru robót budowlanych oraz programu funkcjonalno-użytkowego (Dz.U. 2021 poz. 2454),
- 4) Rozporządzeniem Ministra Rozwoju z dnia 11 września 2020 r. w sprawie szczegółowego zakresu i formy projektu budowlanego (tekst jedn. Dz.U. 2022 poz. 1679),
- 5) Rozporządzenie Ministra Rozwoju i Technologii z dnia 20 grudnia 2021 r. w sprawie określenia metod i podstaw sporządzania kosztorysu inwestorskiego, obliczania planowanych kosztów prac projektowych oraz planowanych kosztów robót budowlanych określonych w programie funkcjonalno-użytkowym (Dz.U. 2021 poz. 2458),
- 6) Ustawą z dnia 20 lipca 2017 r. Prawo wodne (t. j. Dz.U. z 2022 r. poz. 2625 z późn. zm.),
- 7) Rozporządzeniem Ministra Transportu, Budownictwa i Gospodarki Morskiej z dnia 25 kwietnia 2012 roku w sprawie ustalania geotechnicznych warunków posadawiania obiektów budowlanych (Dz.U. z 2012 r. poz. 463),
- 8) Ustawą z dnia 17 maja 1989 r. Prawo geodezyjne i kartograficzne (tekst jedn.: Dz.U. 2021 poz. 1990 z późn. zm.) oraz aktami wykonawczymi do ustawy,
- 9) Rozporządzeniem Ministra Infrastruktury z dnia 23 czerwca 2003 r. w sprawie informacji dotyczącej bezpieczeństwa i ochrony zdrowia oraz planu bezpieczeństwa i ochrony zdrowia (Dz. U. z 2003 r. Nr 120 poz. 1126),
- 10) Planem zagospodarowania przestrzennego – jeśli jest to wymagane obowiązującymi przepisami prawa Wykonawca musi uzyskać z właściwego urzędu decyzję o warunkach zabudowy lub wypis z miejscowego planu zagospodarowania przestrzennego (*teren planowanej inwestycji znajduje się na terenie Gminy Mioszów, jej cały obszar jest objęty Miejscowym Planem Zagospodarowania Przestrzennego*),
- 11) Innymi przepisami prawa obowiązującymi w przedmiotowym zakresie oraz zasadami wiedzy technicznej,

a także uwzględniać:

- 12) Instrukcję ochrony przeciwpożarowej lasu (Warszawa 2020),
- 13) zapisy Poradnika technicznego DROGI LEŚNE DGLP Warszawa-Bedoń 2006,
- 14) Wytyczne prowadzenia robót drogowych w lasach, dopuszczonych do wykorzystania w jednostkach organizacyjnych Lasów Państwowych Zarządzeniem nr 16 Dyrektora Generalnego Lasów Państwowych z dnia 19.03.2014 r.,
- 15) Wytyczne i ustalenia z Zamawiającym, które nie stoją w sprzeczności z przepisami prawa.

V. Przedmiot zamówienia obejmuje:

- 1) Sporządzenie projektu budowlanego (w tym: projekt architektoniczno-budowlany, projekt zagospodarowania terenu, projekt techniczny) – który winien zostać opracowany zgodnie z przepisami ustawy Prawo budowlane (w szczególności z § 34 i 42 ustawy), o szczegółowości zgodnej z Rozporządzeniem Ministra Rozwoju z dnia 11 września 2020 r. w sprawie szczegółowego zakresu i formy projektu budowlanego (tekst jedn. Dz.U. 2022 poz. 1679),
- 2) Sporządzenie Projektu wykonawczego uzupełniającego i uszczegóławiającego projekt budowlany, w zakresie i stopniu dokładności niezbędnym do sporządzenia specyfikacji technicznych wykonania i odbioru robót budowlanych, przedmiaru robót, kosztorysu inwestorskiego, przygotowania oferty przez Wykonawcę

robót i realizacji robót budowlanych. Wymagania dotyczące formy projektu wykonawczego przyjmuje się odpowiednio jak dla projektu budowlanego,

Projekt powinien obejmować w szczególności:

- a. Opis techniczny uzasadniający i wyjaśniający rozwiązania projektowe przedstawione w załącznikach do projektu, zawierający w szczególności:
 - przeznaczenie i program użytkowy projektowanego obiektu, opis charakterystycznych parametrów technicznych obiektu,
 - lokalizację projektowanego obiektu,
 - zestawienie powierzchni, długości, szerokości, innych charakterystycznych parametrów, transportu mas ziemnych,
 - opis stanu istniejącego (droga przebiega w przeważającej części trasą istniejącego duktu leśnego, częściowo utwardzonego z wykorzystaniem kruszywa),
 - określenie warunków gruntowo-wodnych (badania geologiczne),
 - przekroje konstrukcyjne,
 - rozwiązania sytuacyjne projektowanego obiektu i znajdujących się w jego ciągu urządzeń,
 - rozwiązania wysokościowe obiektu,
 - projektowane odwodnienie,
 - urządzenia techniczne i oznakowanie,
 - roboty ziemne,
- b. Część rysunkową dokumentacji projektowej, wykonaną w taki sposób, aby umożliwić jednoznaczne określenie rodzaju i zakresu robót budowlanych oraz uwarunkowań i dokładnej lokalizacji ich wykonania i zawierać w szczególności:
 - mapę do celów projektowych,
 - projekt zagospodarowania terenu (w skali 1:1000 lub 1:500) na podkładzie geodezyjnym w skali dostosowanej do rodzaju i wielkości projektowanego zamierzenia budowlanego i zapewniającej jego czytelność,
 - rysunek orientacyjny w skali (zwykle 1:10000 lub 1:25000) dostosowanej do wielkości zamierzenia inwestycyjnego, sporządzony na mapach urządzeniowych lub ewidencji gruntu,
 - przekroje konstrukcyjne w skali 1:50, a w przypadku detali, w skalach większych,
 - szczegóły odwodnienia w skali 1:50, a w przypadku detali, w skalach większych,
 - przekroje poprzeczne w punktach charakterystycznych w skali 1:100,
 - profil podłużny w skali np.: 1:100/1000,
 - inne niezbędne do należytej realizacji robót budowlanych.

Skale dla części rysunkowej, mogą być inne niż wyszczególnione powyżej, dostosowane do specyfiki i wymiarów obiektów, umożliwiające odwzorowanie obiektów z dokładnością zapewniającą jej czytelność.

- 3) Sporządzenie Przedmiaru robót – zawierającego zestawienie przewidywanych do wykonania robót w kolejności technologicznej ich wykonania, wraz z ich szczegółowym opisem, miejscem wykonania lub wskazaniem podstaw ustalających szczegółowy opis, z wyliczeniem i zestawieniem ilości jednostek miar robót podstawowych oraz wskazaniem podstaw do ustalania cen jednostkowych robót lub jednostkowych nakładów rzeczowych. Zaleca się, aby przedmiar do kosztorysu inwestorskiego był opracowywany wg ustaleń Rozporządzenia Ministra Rozwoju i Technologii z dnia 20 grudnia 2021 r. w sprawie określenia metod i podstaw sporządzania kosztorysu inwestorskiego, obliczania planowanych kosztów prac projektowych oraz planowanych kosztów robót budowlanych określonych w programie funkcjonalno-użytkowym, z uzupełnieniem o wskazanie podstaw do ustalania cen jednostkowych robót lub jednostkowych nakładów rzeczowych, ustalonych w założeniach wyjściowych do kosztorysowania lub uzgodnionych z Zamawiającym na etapie realizacji zamówienia;
- 4) Sporządzenie kosztorysu inwestorskiego – opracowanego metodą kalkulacji uproszczonej, z uwzględnieniem przepisów zawartych w Rozporządzeniu Ministra Rozwoju i Technologii z dnia 20 grudnia 2021 r. w sprawie określenia metod i podstaw sporządzania kosztorysu inwestorskiego, obliczania planowanych kosztów prac projektowych oraz planowanych kosztów robót budowlanych określonych w programie funkcjonalno-użytkowym. W kosztorysach powinny znajdować się zestawienia: robocizny, materiałów, sprzętu. Kosztorys inwestorski stanowi kalkulację wartości robót bez podatku od towarów i usług VAT;

- 5) Sporządzenie Specyfikacji technicznej wykonania i odbioru robót budowlanych (STWiORB) – zawierającej zbiory wymagań w zakresie sposobu wykonania robót budowlanych; obejmującej w szczególności wymagania co do właściwości materiałów, sposobu wykonania i oceny prawidłowości wykonania poszczególnych robót; określającej standard urządzeń i materiałów mających wpływ na cenę robót; obejmującej ustalenia dotyczące zaplecza budowy oraz punktów poboru wody i energii elektrycznej dla celów zaplecza i technologicznych oraz uzgodnienia ich z dystrybutorami dla celów budowy. Specyfikacja musi uwzględniać wymagania określone w Rozporządzeniu Ministra rozwoju i technologii z dnia 20 grudnia 2021 r. w sprawie szczegółowego zakresu i formy dokumentacji projektowej, specyfikacji technicznych wykonania i odbioru robót budowlanych oraz programu funkcjonalno-użytkowego,
- 6) Sporządzenie Informacji dotyczącej bezpieczeństwa i ochrony zdrowia, sporządzonej zgodnie z Ustawą z dnia 7 lipca 1994 r. – Prawo Budowlane oraz Rozporządzeniem Ministra Infrastruktury z dnia 23 czerwca 2003 r. w sprawie informacji dotyczącej bezpieczeństwa i ochrony zdrowia oraz planu bezpieczeństwa i ochrony zdrowia uwzględniającej specyfikę projektowanych robót,
- 7) Wykonanie i opracowanie geotechnicznych warunków posadowienia obiektów budowlanych podłoża gruntowego dla celów projektowych, badań geologiczno-inżynierskich (z uwzględnieniem przepisów Rozporządzenia Ministra Transportu, Budownictwa i Gospodarki Morskiej z dnia 25 kwietnia 2012 r. w sprawie ustalania geotechnicznych warunków posadowienia obiektów budowlanych (Dz. U. z 2012, Poz. 463), Rozporządzenia Ministra Środowiska z dnia 18 listopada 2016 r. w sprawie dokumentacji hydrogeologicznej i dokumentacji geologiczno-inżynierskiej (tekst jedn. Dz.U. 2016 poz. 2033 z późn. zm.). Dokumentacja projektowa winna obejmować wykonanie badań geotechnicznych dla rozpoznania warunków gruntowo-wodnych terenu inwestycji (liczba otworów badawczych minimum 4 szt./1 km drogi, na głębokość zgodną z normami i zasadami wiedzy technicznej na całym odcinku planowanym do inwestycji, a w razie potrzeby, tj. w przypadku skomplikowanych warunków gruntowych, złożoności podłoża ilość wierceń należy zwiększyć w zakresie niezbędnym do należytego wykonania dokumentacji projektowej i/ lub rozstaw wierceń należy zmniejszyć wg ustaleń Projektanta). Zaleca się również pomocnicze sprawdzenie warunków posadowienia projektowanej konstrukcji nawierzchni drogowej, z wykorzystaniem płyty dynamicznej,
- 8) Sporządzenie opracowania geodezyjno – kartograficznego. Zakres prac związanych z wykonaniem dokumentacji projektowej obejmuje wykonanie przez uprawnionego geodetę prac geodezyjno - kartograficznych obejmujących:
 - opracowanie mapy do celów projektowych zgodnie z obowiązującymi przepisami, uzgodnionej w Ośrodku Dokumentacji Geodezyjnej i Kartograficznej Starostwa Powiatowego w Wałbrzychu dla planowanej inwestycji,
 - pomiar sytuacyjno-wysokościowy,
- 9) Przeprowadzenie inwentaryzacji zieleni – drzew, które kolidują z projektowanym dojazdem pożarowym i urządzeniami/ obiektami w ciągu dojazdu, z określeniem potrzeb w zakresie wycinki drzew, karczowania pniaków, korekty skrajni drogowej (ustala się, że zapewnienie koniecznej wycinki drzew na potrzeby realizacji inwestycji oraz korekta skrajni drogowej leży po stronie Zamawiającego; po stronie Wykonawcy robót leżeć będzie: karczowanie pniaków oraz zakrzaczeń – co należy uwzględnić w dokumentacji projektowej i kosztorysowej). Wykonawca dokumentacji zinwentaryzuje również pniaki po wcześniejszej wycince niezwiązanej z realizacją inwestycji, kolidujące z projektowanym obiektem,
- 10) Przeprowadzenie inwentaryzacji stanu istniejącego projektowanej drogi i obiektów/urządzeń w jej ciągu, w tym ocena stanu technicznego obiektów i urządzeń stanowiących elementy drogi, z określeniem zakresu niezbędnych prac (remont, przebudowa, rozbiórka dotychczasowego obiektu/urządzenia i budowa nowego) w zakresie niezbędnym do należytego wykonania przedmiotu zamówienia,
- 11) Zapewnienie realizacji zamówienia **przy udziale Rzeczoznawcy ds. zabezpieczeń ppoż. wraz z pozytywnym zaopiniowaniem projektu w zakresie zgodności** założeń i rozwiązań projektowych z przepisami prawa w zakresie ochrony przeciwpożarowej,
- 12) Sporządzenie wniosków i uzyskanie wszelkich niezbędnych do realizacji robót budowlanych, uzgodnień, pozwoleń i opinii wymaganych przepisami – w tym m.in.:
 - uzyskanie prawomocnej decyzji o warunkach zabudowy lub wypisu z miejscowego planu zagospodarowania przestrzennego, jeśli jest to wymagane dla należytej, zgodnej z przepisami prawa, realizacji zamówienia,
 - uzyskanie prawomocnej decyzji o środowiskowych uwarunkowaniach przedsięwzięcia lub decyzji umarzającej postępowanie w sprawie jej wydania w przypadku braku potrzeby uzyskania w/w decyzji na podstawie przepisów ustawy z dnia 3 października 2008 r. o udostępnianiu informacji o środowisku i jego ochronie, udziale społeczeństwa w ochronie środowiska oraz o ocenach oddziaływania na środowisko (t.j. Dz.U. z 2022 r. poz. 1029 z późn. zm.), jeśli jest to wymagane dla należytej, zgodnej z

przepisami prawa, realizacji zamówienia. W razie konieczności uzyskania w/w decyzji Wykonawca, przed złożeniem wniosków o ich wydanie przedłoży wszelkie opracowania wymagane na potrzeby uzyskania w/w decyzji (np. Karta informacyjna przedsięwzięcia) Zamawiającemu, celem uzyskania akceptacji ich treści,

- uzyskanie prawomocnego pozwolenia wodnoprawnego lub zgody wodnoprawnej, na podstawie ustawy z dnia 20 lipca 2017 r. – Prawo wodne, jeśli jest to wymagane dla należytej, zgodnej z przepisami prawa, realizacji zamówienia. W razie konieczności uzyskania w/w decyzji/ zgód, Wykonawca, przed złożeniem wniosków o ich wydanie przedłoży wszelkie opracowania wymagane na potrzeby uzyskania w/w decyzji/ zgód Zamawiającemu, celem uzyskania akceptacji ich treści,
- uzyskanie prawomocnej decyzji pozwolenie na budowę, na podstawie ustawy z dnia 7 lipca 1994r. – Prawo budowlane.

VI. Pozostałe wytyczne w zakresie dokumentacji:

- 1) Dokumentacja projektowa winna uwzględniać wytyczne i potrzeby Zamawiającego oraz być dostosowana do jej przeznaczenia. Wykonawca dokumentacji projektowej, zobowiązany jest do zastosowania rozwiązań przewidzianych przez prawo, zgodnie z normami oraz aktualną wiedzą techniczną i zasadami sztuki budowlanej. Rozwiązania projektowe winny być dostosowane do warunków terenowych (fizjograficznych, gruntowo-wodnych) projektowanej inwestycji, oraz potrzeb Zamawiającego;
- 2) Dokumentacja projektowa musi być kompletna z punktu widzenia celu, któremu ma służyć, oraz być uzgodniona z Zamawiającym w zakresie przyjętych rozwiązań technicznych i materiałowych; służyć będzie jako opis przedmiotu zamówienia do przetargu na roboty budowlane w oparciu o ustawę z dnia 11 września 2019 r. – Prawo Zamówień Publicznych (t.j. Dz.U. z 2022 r. poz. 1710 z późn zm.) oraz realizacji na jej podstawie pełnego zakresu robót budowlanych niezbędnych do osiągnięcia zakładanych efektów, w związku z tym jej kompletność, zawartość i szczegółowość powinna być wystarczająca dla tego celu;
- 3) Przyjęta na etapie projektowania technologia robót musi być uzasadniona ekonomicznie i wynikać z faktycznych potrzeb i istniejących warunków. Wykonawca w trakcie realizacji umowy zobowiązany jest na bieżąco uzgadniać z Zamawiającym proponowane rozwiązania techniczne, technologiczne i materiałowe. Wykonawca konsultuje dokumentację projektową, stanowiącą przedmiot zamówienia z Zamawiającym oraz w razie jego uwag wprowadza uzupełnienia i poprawki;
- 4) Całość dokumentacji musi być sporządzona zgodnie z przepisami ustawy – Prawo zamówień publicznych, w zakresie niezbędnym do przeprowadzenia postępowania przetargowego na roboty budowlane, w sposób umożliwiający etapowanie robót (na etapie realizacji zamówienia, Zamawiający przekazuje Wykonawcy niezbędne informacje na temat podziału inwestycji na etapy). Wszystkie opracowania wchodzące w skład przedmiotu zamówienia muszą być ze sobą spójne;
- 5) W dokumentacji projektowej Wykonawca nie może wskazywać znaków towarowych, patentów lub pochodzenia, źródła lub szczególnego procesu, który charakteryzuje produkty lub usługi dostarczane przez konkretnego Wykonawcę, jeżeli mogłoby to doprowadzić do uprzywilejowania lub wyeliminowania niektórych wykonawców lub produktów. W wyjątkowych sytuacjach w przypadku wskazania w dokumentacji projektowej i STWiORB znaków towarowych, patentów lub pochodzenia, Wykonawca w każdym takim przypadku zobowiązany jest na piśmie:
 - a. uzasadnić, że taki opis podyktowany jest specyfiką przedmiotu zamówienia. Wskazaniu takiemu towarzyszą wyrazy lub równoważny,
 - b. wskazać, iż nie można opisać przedmiotu zamówienia za pomocą dostatecznie dokładnych określeń,
 - c. użycie słów lub równoważny powoduje konieczność szczegółowego opisanie - wskazania konkretnych parametrów technicznych przedmiotu zamówienia i wskazanie co Zamawiający (opisujący w jego imieniu przedmiot zamówienia Wykonawca) rozumie pod pojęciem lub równoważny. Wykonawca winien doprecyzować zakres dopuszczalnej równoważności poprzez określenie minimalnych wymagań w zakresie parametrów technicznych danego urządzenia lub wyrobu, które pozwolą Zamawiającemu uznać, że dane urządzenie lub wyrób jest równoważny bądź nie. Przedmiot zamówienia należy opisać jasno, precyzyjnie za pomocą standardowych określeń technicznych, które są zwykle używane w danej dziedzinie, zrozumiałych dla wszystkich osób trudniących się działalnością w danej branży;
- 6) Wykonawca zobowiązany jest dostarczyć Zamawiającemu kompletne opracowanie, uzgodnionej z Zamawiającym, dokumentacji projektowej:
 - a. w wersji papierowej;

- projekt budowlany – 7 egz.,
 - informacja dotycząca bezpieczeństwa i ochrony zdrowia – 7 egz.,
 - projekt wykonawczy – 5 egz.,
 - kosztorysy inwestorskie dla ustalonych z Zamawiającym etapów realizacji inwestycji – po 2 egz.,
 - przedmiary robót dla ustalonych z Zamawiającym etapów realizacji inwestycji – po 3 egz.,
 - STWiORB – 4 egz.,
 - opinia geotechniczna – 3 egz.
 - oraz inne opracowania i dokumenty wymienione w pkt V jeżeli są niezbędne do należytej realizacji zamówienia),
- b. oraz w wersji elektronicznej (na nośniku CD) - pliki w formatach *.doc, .pdf*, kosztorysy/ przedmiary: .ath*, .kst* (i ewentualnie innych uzgodnionych z Zamawiającym). Pliki nie mogą mieć zabezpieczenia przed kopiowaniem i edycją – 2 komplety;
- 7) Dostarczona dokumentacja winna zostać sprawdzona przez osobę z uprawnieniami budowlanymi niezbędnymi do projektowania zakresu określonego w niniejszej notatce, stanowiącej opis przedmiotu zamówienia (każdy egzemplarz w wersji papierowej opatrzony podpisem i pieczęcią projektanta i sprawdzającego). Fakt sprawdzenia dokumentacji nie zwalnia Wykonawcy z odpowiedzialności za wady dokumentacji, w tym również wady ujawnione w okresie rękojmi za wady i gwarancji jakości;
- 8) Dokumentacja projektowa stanowiąca przedmiot zamówienia musi być opatrzona, przy jej odbiorze w pisemne oświadczenie Wykonawcy o kompletności przekazanej dokumentacji projektowej stanowiącej przedmiot zamówienia jej zgodności z umową oraz oświadczenie, że dokumentacja projektowa jest pozbawiona wad i została wykonana w sposób zgodny z obowiązującymi przepisami prawa, w szczególności zgodny z wymogami Ustawy – Prawo Budowlane, Ustawy – Prawo zamówień publicznych, zasadami wiedzy technicznej i sztuki budowlanej;
- 9) Wykonawca zobowiązany jest, bez dodatkowego wynagrodzenia do dwukrotnej aktualizacji kosztorysów na potrzeby udzielenia zamówienia publicznego na roboty budowlane zgodnie z wymogami ustawy Prawo zamówień publicznych w okresie **do 3 lat** od dnia podpisania protokołu odbioru dokumentacji projektowej wskazanej w pkt 6 powyżej. Aktualizacja kosztorysu polega na ponownym ustaleniu wartości szacunkowej robót budowlanych w oparciu o wskaźniki przyjęte do wyceny aktualne na dzień sporządzenia aktualizacji;
- 10) Wszelkie opłaty związane z wykonaniem dokumentacji projektowej (np. koszty wypisów z ewidencji, pobranie map, opłaty skarbowe i inne koszty wynikłe w trakcie realizacji zamówienia) ponosi Wykonawca. Koszty należy uwzględnić przy wycenie zamówienia.

VII. Wymagania w zakresie nadzoru autorskiego:

- 1) Wykonawca prac projektowych, w ramach wynagrodzenia umownego, zobowiązany jest do sprawowania nadzoru autorskiego w zakresie, o którym mowa w art. 20 ust.1 pkt 4 ustawy – Prawo budowlane oraz w szczególności do:
- a. stwierdzania w toku wykonywania robót budowlanych zgodności ich realizacji z dokumentacją projektową i STWiORB (**częstotliwość wizyt** na placu budowy - z zastrzeżeniem pkt 2 i 3 poniżej – **ustala się na minimum 5, maksimum 15**). Wizyty będą realizowane na wezwanie Zamawiającego, przy czym wezwanie musi zostać wystosowane z minimum 2-dniowym wyprzedzeniem. Przez wizytę należy rozumieć kompleksowe rozwiązanie zgłoszonych problemów, niejasności, itp.,
 - b. wyjaśniania wątpliwości powstałych w toku realizacji robót dotyczących dokumentacji projektowej i zawartych w niej rozwiązań, ewentualnego uszczegóławiania dokumentacji projektowej oraz poprawiania błędnych rozwiązań projektowych – w terminie wyznaczonym przez Zamawiającego w formie pisemnej,
 - c. uzgadniania z Zamawiającym/ Inspektorem nadzoru inwestorskiego i wykonawcą robót budowlanych możliwości wprowadzenia rozwiązań zamiennych w stosunku do przewidzianych w dokumentacji projektowej, w odniesieniu do materiałów i konstrukcji oraz rozwiązań technicznych i technologicznych zgłoszonych przez Kierownika budowy lub Zamawiającego,
 - d. czynnego udziału i współpracy z Zamawiającym w zatwierdzaniu materiałów i rozwiązań równoważnych proponowanych przez Wykonawcę robót budowlanych,
 - e. jeśli będą organizowane, na wniosek Zamawiającego/ Inspektora nadzoru inwestorskiego, uczestnictwa w radach budowy i radach technicznych,
 - f. dokonywania wpisów w dzienniku budowy, stanowiącego sprawozdanie z pobytów na budowie, załatwienia wniosków i spraw skierowanych do nadzoru autorskiego,

- 2) Za pobyt Wykonawcy na budowie uznaje się obecność osoby wyznaczonej przez Wykonawcę prac projektowych do pełnienia nadzoru autorskiego.
- 3) Za pobyt Wykonawcy prac projektowych na budowie uznane będzie również wykonywanie czynności nadzoru poza terenem budowy, jeżeli wynika to z potrzeb realizacji robót budowlanych. W takim przypadku za teren pełnienia nadzoru może być uznana siedziba Wykonawcy, Zamawiającego, bądź wykonawcy robót budowlanych, a udział Wykonawcy traktowany będzie na równi z pobytem na budowie.
- 4) Wizyty na budowie wynikające z błędów popełnionych przez Wykonawcę dokumentacji, nie będą zaliczane na poczet nadzoru autorskiego, a co za tym idzie Zamawiający nie ponosi kosztów związanych z takimi wizytami.
- 5) Zmiany i uzupełnienia wprowadzone przez Wykonawcę do dokumentacji projektowej w czasie pełnienia nadzoru autorskiego będą dokumentowane przez:
 - a. zapisy na rysunkach wchodzących w skład dokumentacji projektowej, opatrzone odpowiednimi odnośnikami, datą wykonania, nazwiskiem i podpisem Wykonawcy,
 - b. rysunki zamienne lub uzupełniające z opisami i informacją, jaki element projektu zastępują, opatrzone datą wykonania, nazwiskiem i podpisem Wykonawcy,
 - c. protokoły uzgodnień lub notatki służbowe podpisane przez Strony i załączone do dziennika budowy,
 - d. wpisy w protokołach konieczności, protokołach robót zamiennych, protokołach robót zaniechanych (jeśli zajdzie konieczność ich sporządzenia),
 - e. wpisy w dzienniku budowy (w przypadku braku dziennika budowy na budowie Wykonawca niezwłocznie powiadomi o powyższym Zamawiającego).
- 6) Wszelkie koszty związane ze sprawowaniem nadzoru autorskiego muszą być skalkulowane w cenie realizacji przedmiotu zamówienia.

Załączniki:

- 1) Szkic przedstawiający zakładany sposób użytkowania poszczególnych odcinków drogi,
- 2) Poradnik techniczny DROGI LEŚNE DGLP Warszawa-Bedoń 2006,
- 3) Wytyczne prowadzenia robót drogowych w lasach, dopuszczone do wykorzystania w jednostkach organizacyjnych Lasów Państwowych Zarządzeniem nr 16 Dyrektora Generalnego Lasów Państwowych z dnia 19.03.2014 r.,
- 4) Instrukcja ochrony przeciwpożarowej lasu (Warszawa 2020).