

RSP.3613.10.2019.MB

**Uchwała nr 52**  
**Rady Służby Publicznej**  
**z dnia 29 sierpnia 2019 roku**

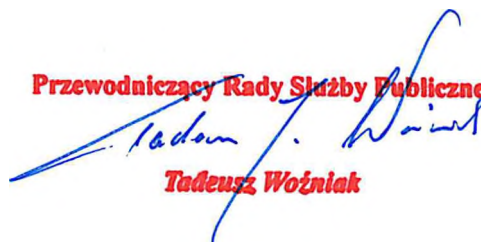
w sprawie: sytuacji kadrowej w wybranych typach urzędów administracji terenowej

Rada Służby Publicznej widzi potrzebę zabezpieczenia na znacznie wyższym niż dotychczas poziomie środków finansowych zaplanowanych w Budżecie Państwa na wynagrodzenia pracowników korpusu służby cywilnej zatrudnionych w wybranych typach urzędów rządowej administracji terenowej, wskazanych w Informacji Szefa Służby Cywilnej na temat problemów finansowo-kadrowych w służbie cywilnej w urzędach administracji terenowej, przedstawionej Radzie Służby Publicznej na posiedzeniu w dniu 29 sierpnia 2019 r.<sup>1</sup>.

Rada Służby Publicznej, w sposób uzasadniony zwraca uwagę, że niewspółmierne niskie wynagrodzenia w niektórych urzędach rządowej administracji terenowej mogą być powodem wzrostu fluktuacji pracowników korpusu służby cywilnej. Może to negatywnie wpłynąć na jakość świadczonej służby Rzeczypospolitej Polskiej i obywatelom.

Rada Służby Publicznej stoi na stanowisku, że zwiększenie środków na wynagrodzenia w wybranych typach urzędów administracji terenowej nie wpłynie na pogorszenie stanu finansów publicznych, a przyczyni się do poprawy jakości świadczonej służby z korzyścią dla Państwa polskiego i samej służby cywilnej.

**Przewodniczący Rady Służby Publicznej**



**Tadeusz Woźniak**

---

<sup>1</sup> Informacja stanowi załącznik do uchwały.

Załącznik do uchwały Rady Służby  
Publicznej nr 52 z 29 sierpnia 2019 r.

**INFORMACJA NA TEMAT SYTUACJI FINANSOWO-KADROWEJ  
W SŁUŻBIE CYWILNEJ W URZĘDACH ADMINISTRACJI TERENOWEJ**

**WYNAGRODZENIA**

- wynagrodzenie całkowite w urzędach administracji terenowej<sup>1</sup> wyniosło w 2018 r. **4 421 zł brutto**. Wynagrodzenie to było niższe od wynagrodzenia w całej służbie cywilnej (5 863 zł brutto), a także od wynagrodzenia w gospodarce narodowej (4 585 zł brutto)
- wynagrodzenie niższe niż w gospodarce narodowej występowało w następujących typach urzędów: powiatowe inspektoraty nadzoru budowlanego, wojewódzkie inspektoraty ochrony roślin i nasiennictwa, wojewódzkie inspektoraty ochrony środowiska, wojewódzkie inspektoraty jakości handlowej artykułów rolno-spożywczych, archiwa państwowe, urzędy statystyczne, jednostki terenowe Policji, Państwowej Straży Pożarnej i Straży Granicznej, wojewódzkie sztaby wojskowe oraz wojskowe komendy uzupełnień.
- **ogółem w 1 149 urzędach**, zatrudniających około 23 tys. członków korpusu służby cywilnej (20% korpusu), **wynagrodzenia były niższe niż w gospodarce narodowej**
- pomimo, że przeciętne wynagrodzenie całkowite w służbie cywilnej w 2018 r. wzrosło nominalnie o 339 zł (tj. 6,1%), nie oznacza to jednakowej poprawy sytuacji w całej służbie cywilnej. **W urzędach administracji terenowej w większości przypadków wzrosty te były niższe:**
  - o w urzędach wojewódzkiej administracji zespolonej: 196 zł brutto (4,5%),
  - o w urzędach pozostałej administracji niezespolonej: 179 zł brutto (3,9%),
  - o w urzędach powiatowej administracji zespolonej: 82 zł brutto (2,3%),
  - o w urzędach wojewódzkich: 88 zł brutto (1,8%).
- wynagrodzenia w administracji terenowej bardzo często są nieadekwatne do rangi zadań, kompetencji i odpowiedzialności członków korpusu służby cywilnej
- **problem niskich wynagrodzeń dotyczy także urzędów wojewódzkich**, które pełnią ważne funkcje z punktu widzenia całej administracji zespolonej

---

<sup>1</sup> Dotyczy powiatowej i wojewódzkiej administracji zespolonej oraz pozostałej administracji niezespolonej (bez Krajowej Administracji Skarbowej oraz urzędów wojewódzkich).

## FLUKTUACJA

- w 2018 r. **wskaźnik fluktuacji** (tj. liczby odejść z urzędów w stosunku do przeciętnego zatrudnienia w osobach) wyniósł **9,3%**
- w niektórych typach urzędów administracji terenowej poziom odejść był znacznie wyższy, co miało miejsce m.in. w:
  - wojewódzkich inspektoratach nadzoru budowlanego (16,5%),
  - wojewódzkich urzędach ochrony zabytków (13,7%),
  - urzędach wojewódzkich (13,6%),
  - wojewódzkich inspektoratach weterynarii (12,5%),
  - wojewódzkich inspektoratach ochrony środowiska (12,3%).

## WAKATY

- szacowany<sup>2</sup> poziom wakatów w służbie cywilnej w 2018 r. wyniósł około 12,2%. W przypadku administracji terenowej poziom ten był wyższy w urzędach wojewódzkich (19,5%) i wojewódzkiej administracji zespolonej (14,5%)

## NABORY

- w 2018 r. w służbie cywilnej przeprowadzono 18 693 naborów (16% przeciętnego zatrudnienia w osobach). Średnia liczba kandydatów na nabór wyniosła 8, a skuteczność naboru (tj. liczba naborów zakończonych obsadzeniem stanowiska w stosunku do ogólnej liczby naborów) – 58%
- w przypadku administracji terenowej, wraz z urzędami wojewódzkimi, **udział naborów względem przeciętnego zatrudnienia był wyższy i wyniósł 21%, skuteczność naboru była niższa - 55%, podobnie jak średnia liczba kandydatów – 6.**
- **oznacza to, że administracja terenowa doświadcza większych problemów z rekrutacją**

## ZIDENTYFIKOWANE PROBLEMY KADROWE

- w oparciu o dane na temat: poziomu fluktuacji, relacji liczby naborów do przeciętnego zatrudnienia w osobach, skuteczności naboru oraz średniej liczby kandydatów na stanowisko **zidentyfikowano typy urzędów, w których wszystkie z ww. wskaźników przyjmują niekorzystną wartość względem średniej.** Do typów tych urzędów należą:
  - komendy wojewódzkie Policji,
  - wojewódzkie urzędy ochrony zabytków,
  - urzędy morskie,
  - oddziały Straży Granicznej,
  - urzędy wojewódzkie,
  - urzędy centralne,
  - urzędy żeglugi śródlądowej,
  - wojewódzkie inspektoraty nadzoru budowlanego,
  - powiatowe inspektoraty weterynarii,
  - graniczne inspektoraty weterynarii.
- największe zapotrzebowania kadrowe, wyrażone w udziale naborów względem przeciętnego zatrudnienia w osobach mają miejsce w poniższych typach urzędów.

---

<sup>2</sup> Szacowany poziom wakatów został obliczony jako faktyczny poziom przeciętnego wykonanego zatrudnienia w stosunku do przyjętego planu (zgodnie z ostatecznym sprawozdaniem RB-70 za 2018 r.).

Zapotrzebowanie to może wynikać zarówno z dużego poziomu fluktuacji jak również konieczności wielokrotnego przeprowadzania naboru na te same stanowiska w związku z brakiem chętnych.

- powiatowe inspektoraty weterynarii (60% naborów w relacji do zatrudnienia),
  - urzędy żeglugi śródlądowej (51%),
  - wojewódzkie inspektoraty nadzoru budowlanego (41%),
  - wojewódzkie urzędy ochrony zabytków (36%),
  - okręgowe urzędy górnicze (33%),
  - wojewódzkie inspektoraty farmaceutyczne (33%),
  - regionalne dyrekcje ochrony środowiska (29%),
  - urzędy wojewódzkie (26%).
- największe trudności z obsadzaniem stanowisk, przy założeniu skuteczności naboru poniżej 50% i średniej liczbie kandydatów na stanowisko poniżej 5, występują w następujących typach urzędów:
- graniczne inspektoraty weterynarii,
  - okręgowe urzędy górnicze,
  - wojewódzkie inspektoraty farmaceutyczne,
  - powiatowe inspektoraty weterynarii,
  - wojewódzkie inspektoraty nadzoru budowlanego,
  - urzędy żeglugi śródlądowej.

Dodatkowo, analizując dane dla administracji terenowej, w tym dla urzędów wojewódzkich, stwierdzić można istnienie stosunkowo silnej korelacji między liczbą odejść a liczbą ogłaszanych naborów, co sugeruje, że nabory ogłaszane są przede wszystkim w związku z pojawiającymi się wakatami, a w mniejszym stopniu z koniecznością wielokrotnego powtarzania naboru na to samo stanowisko. Stosunkowo wysoka korelacja występuje również między skutecznością naboru a średnią liczbą kandydatów na nabór, co oznacza, że mniejsza liczba kandydatów realnie przekłada się na niższą skuteczność naboru.

#### **PROBLEMY ZGŁASZANE PRZEZ URZĘDY**

- Do najczęściej zgłaszanych problemów kadrowo-finansowych przez urzędy administracji terenowej, w tym urzędy wojewódzkie, należą<sup>3</sup>:
  - **niedostateczna obsada kadrowa w urzędzie** (44% ogółu wskazań)
  - **brak wystarczających środków finansowych na realizację zadań urzędu** (40%).

#### **Załączniki:**

- 1) Graficzna prezentacja informacji na temat problemów kadrowo-finansowych administracji terenowej,
- 2) Szczegółowe zestawianie informacji na temat sytuacji kadrowej w administracji terenowej na tle całej służby cywilnej.

---

<sup>3</sup> W ramach corocznych sprawozdań dyrektorów generalnych urzędów składanych Szefowi Służby Cywilnej w 2018 r.

## Załącznik nr 1: Graficzna prezentacja informacji na temat problemów kadrowo-finansowych administracji terenowej

Wykres 1: Typy urzędów z wynagrodzeniami niższymi niż w gospodarce narodowej w 2018 r.<sup>1</sup>

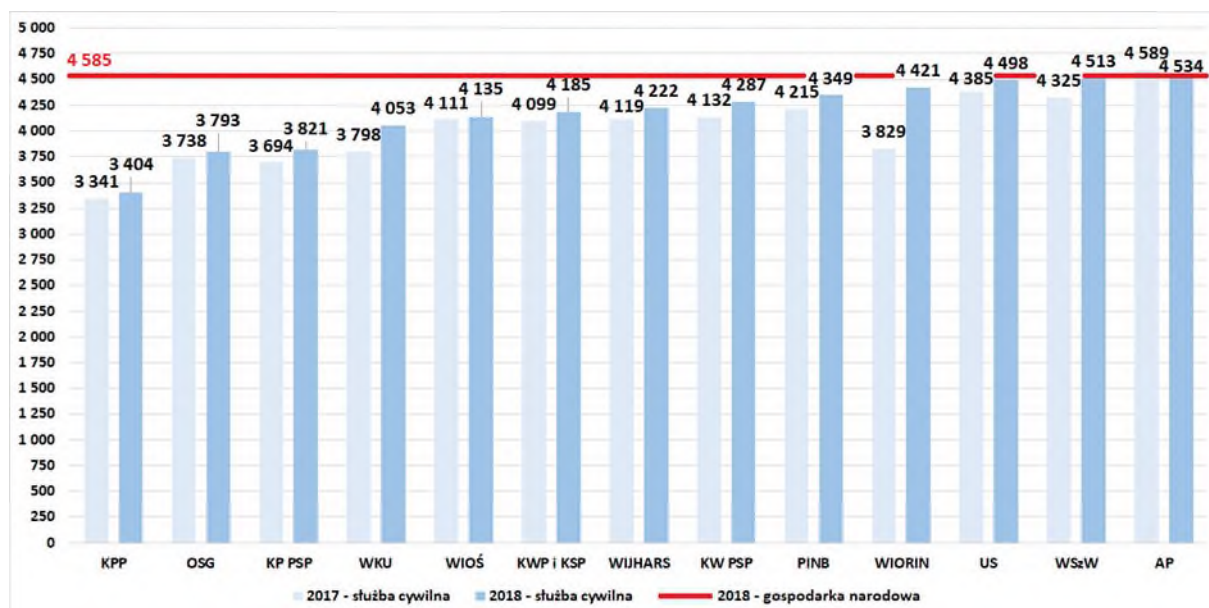


Tabela 1: Przeciętne wynagrodzenia w podziale na typy urzędów w 2018 r. (w zł, brutto)<sup>2</sup>

Typ urzędu	Przeciętne miesięczne wynagrodzenie zasadnicze	Przeciętne miesięczne wynagrodzenie całkowite
Ministerstwa z KPRM	5 194	8 553
Placówki zagraniczne	5 730	8 480
Okręgowe urzędy górnicze	3 907	6 841
Urzędy centralne	4 382	6 646
Krajowa Administracja Skarbowa	3 757	6 220
Graniczne inspektoraty weterynarii	4 071	6 014
Okręgowe inspektoraty rybołówstwa morskiego	3 066	5 604
Regionalne dyrekcje ochrony środowiska	3 474	5 470
Urzędy morskie	3 352	5 386
Kuratoria oświaty	3 542	5 376
Wojewódzkie inspektoraty transportu drogowego	3 157	5 268
Powiatowe inspektoraty weterynarii	3 329	5 082
Wojewódzkie inspektoraty weterynarii	3 340	5 020
Urzędy żeglugi śródlądowej	3 095	5 003
Wojewódzkie inspektoraty farmaceutyczne	3 346	4 956
Urzędy wojewódzkie	3 158	4 863
Wojewódzkie inspektoraty nadzoru budowlanego	3 128	4 839
Okręgowe urzędy miar	3 143	4 828
Wojewódzkie inspektoraty inspekcji handlowej	3 075	4 728
Wojewódzkie urzędy ochrony zabytków	3 198	4 645
Archiwa państwowe	3 180	4 534
Wojewódzkie sztaby wojskowe	3 008	4 513
Urzędy statystyczne	2 888	4 498
Wojewódzkie inspektoraty ochrony roślin i nasiennictwa	2 966	4 421
Powiatowe inspektoraty nadzoru budowlanego	3 013	4 349
Komendy wojewódzkie Państwowej Straży Pożarnej	2 695	4 287
Wojewódzkie inspektoraty jakości handlowej artykułów rolno-spożywczych	2 747	4 222
Komendy wojewódzkie Policji (wraz z Komendą Stołeczną Policji)	2 959	4 185
Wojewódzkie inspektoraty ochrony środowiska	2 835	4 135
Wojskowe komendy uzupełnień	2 704	4 053
Komendy powiatowe (miejskie) Państwowej Straży Pożarnej	2 614	3 821
Oddziały Straży Granicznej	2 571	3 793
Komendy powiatowe (miejskie) Policji	2 443	3 404
Ogółem	3 697	5 863

<sup>1</sup> objaśnienie skrótów z wykresu: **KPP** – komendy powiatowe Policji, **OSG** – oddziały Straży Granicznej, **KP PSP** – komendy powiatowe Państwowej Straży Pożarnej, **WKU** – wojskowe komendy uzupełnień, **WIOŚ** – wojewódzkie inspektoraty ochrony środowiska, **KWP i KSP** – komendy wojewódzkie Policji wraz z Komendą Stołeczną Policji, **WIJHARS** – wojewódzkie inspektoraty jakości handlowej artykułów rolno-spożywczych, **KW PSP** – komendy wojewódzkie Państwowej Straży Pożarnej, **PINB** – powiatowe inspektoraty nadzoru budowlanego, **WIORIN** – wojewódzkie inspektoraty ochrony roślin i nasiennictwa, **US** – urzędy statystyczne, **WSzW** – wojewódzkie sztaby wojskowe, **AP** – archiwa państwowe

<sup>2</sup> Czerwonym kolorem oznaczono typy urzędów z wynagrodzeniem poniżej gospodarki narodowej.



**Tabela 2: Przeciętne wynagrodzenia całkowite w wojewódzkiej i powiatowej administracji zespolonej według województw w 2018 r. (w zł, brutto)<sup>3</sup>**

Wyszczególnienie	dolnośląskie	kujawsko-pomorskie	lubelskie	lubuskie	łódzkie	małopolskie	mazowieckie	opolskie	podkarpackie	podlaskie	pomorskie	śląskie	świętokrzyskie	warmińsko-mazurskie	wielkopolskie	zachodniopomorskie	Urzędy ogółem
Komendy powiatowe (miejskie) Państwowej Straży Pożarnej	3 617	3 522	3 667	3 562	3 567	3 653	3 643	3 562	4 362	4 260	4 456	3 881	3 822	3 622	3 965	4 081	<b>3 821</b>
Komendy powiatowe (miejskie) Policji	3 516	3 428	3 518	3 201	3 352	3 492	3 431	3 458	3 532	3 604	3 282	3 166	3 590	3 172	3 580	3 486	<b>3 404</b>
Komendy wojewódzkie Państwowej Straży Pożarnej	4 190	4 842	3 951	3 392	3 803	4 329	5 228	3 258	4 410	4 664	5 383	3 871	4 072	4 128	4 265	4 593	<b>4 287</b>
Komendy wojewódzkie Policji (z Komendą Stołeczną Policji)	4 596	4 068	4 208	4 060	3 964	3 995	4 216	4 120	4 246	4 087	4 132	4 171	4 234	3 919	4 524	4 245	<b>4 185</b>
Kuratoria oświaty	5 769	5 483	5 226	5 217	5 660	5 434	4 955	5 309	5 099	4 996	5 537	5 987	5 192	5 275	5 457	5 102	<b>5 376</b>
Powiatowe inspektoraty nadzoru budowlanego	4 608	4 352	4 461	4 070	4 101	4 206	4 918	3 850	4 162	4 624	4 418	4 002	3 635	4 405	4 397	4 339	<b>4 349</b>
Powiatowe inspektoraty weterynarii	5 217	4 652	5 221	5 134	4 893	4 855	5 111	5 382	4 741	5 760	5 037	4 844	4 722	5 429	5 054	5 329	<b>5 082</b>
Wojewódzkie inspektoraty farmaceutyczne	5 022	4 417	4 447	4 709	6 011	4 691	4 765	5 027	4 343	4 828	4 878	6 246	4 156	4 657	5 269	5 545	<b>4 956</b>
Wojewódzkie inspektoraty inspekcji handlowej	4 325	4 345	5 012	4 616	4 766	4 832	4 996	4 166	4 539	4 939	4 864	4 553	5 268	4 511	4 710	5 061	<b>4 728</b>
Wojewódzkie inspektoraty jakości handlowej art. rol.-spoż.	3 923	3 951	4 085	4 690	3 915	3 699	4 125	3 812	3 942	4 727	4 465	4 168	5 253	3 962	4 366	4 524	<b>4 222</b>
Wojewódzkie inspektoraty nadzoru budowlanego	4 795	4 903	4 810	4 453	4 518	4 681	4 888	5 198	4 837	6 198	4 569	5 566	4 087	4 779	5 063	4 238	<b>4 839</b>
Wojewódzkie inspektoraty ochrony roślin i nasiennictwa	4 342	4 116	4 620	4 413	4 171	4 767	4 165	4 825	4 218	4 719	4 124	4 874	4 455	4 274	4 529	4 574	<b>4 421</b>
Wojewódzkie inspektoraty ochrony środowiska	4 100	3 792	4 404	4 228	4 288	4 137	4 393	3 906	4 355	3 852	4 171	4 074	4 017	3 596	4 019	4 544	<b>4 135</b>
Wojewódzkie inspektoraty transportu drogowego	5 597	5 404	5 336	5 069	5 368	5 251	5 400	4 868	5 055	5 760	5 572	5 383	4 652	5 107	5 265	4 901	<b>5 268</b>
Wojewódzkie inspektoraty weterynarii	4 637	4 907	5 711	5 626	5 102	5 290	5 012	4 999	4 318	4 726	5 632	4 520	5 241	4 902	5 112	5 333	<b>5 020</b>
Wojewódzkie urzędy ochrony zabytków	4 348	4 892	4 753	4 059	4 544	4 930	4 845	5 113	4 403	4 878	4 847	4 441	5 150	4 655	4 240	4 615	<b>4 645</b>
<b>Województwa ogółem</b>	<b>4 395</b>	<b>4 157</b>	<b>4 418</b>	<b>4 185</b>	<b>4 179</b>	<b>4 276</b>	<b>4 371</b>	<b>4 423</b>	<b>4 298</b>	<b>4 545</b>	<b>4 285</b>	<b>4 130</b>	<b>4 404</b>	<b>4 279</b>	<b>4 486</b>	<b>4 532</b>	<b>4 328</b>

**Tabela 3: Przeciętne wynagrodzenia całkowite według kategorii urzędu i grupy stanowisk w 2018 r. (w zł, brutto)<sup>4</sup>**

Wyszczególnienie	Ministerstwa z KPRM	Urzędy centralne	Urzędy wojewódzkie	Wojewódzka administracja zespolona	Powiatowa administracja zespolona	Krajowa Administracja Skarbowa	Pozostała administracja niezespolona	Płacówki zagraniczne	Grupy stanowisk ogółem
Wyższe stanowiska	16 588	13 432	10 754	12 622	X	11 623	8 143	X	<b>12 643</b>
Stanowiska średniego szczebla zarządzania	13 144	12 322	8 207	12 093	X	X	9 568	X	<b>11 088</b>
Stanowiska koordynujące	10 782	9 139	6 761	7 115	4 687	8 107	6 723	X	<b>8 078</b>
Stanowiska samodzielne	8 468	7 259	4 672	5 539	4 149	6 540	5 727	X	<b>6 471</b>
Stanowiska specjalistyczne	6 265	5 456	3 904	4 333	3 862	5 880	4 321	X	<b>5 178</b>
Stanowiska wspomagające	5 981	5 002	3 828	3 374	3 320	4 303	3 706	X	<b>3 958</b>
Służba zagraniczna	8 856	X	X	X	X	X	X	8 480	<b>8 660</b>
<b>Kategorie urzędów ogółem</b>	<b>8 553</b>	<b>6 646</b>	<b>4 863</b>	<b>4 560</b>	<b>3 647</b>	<b>6 220</b>	<b>4 730</b>	<b>8 480</b>	<b>5 863</b>

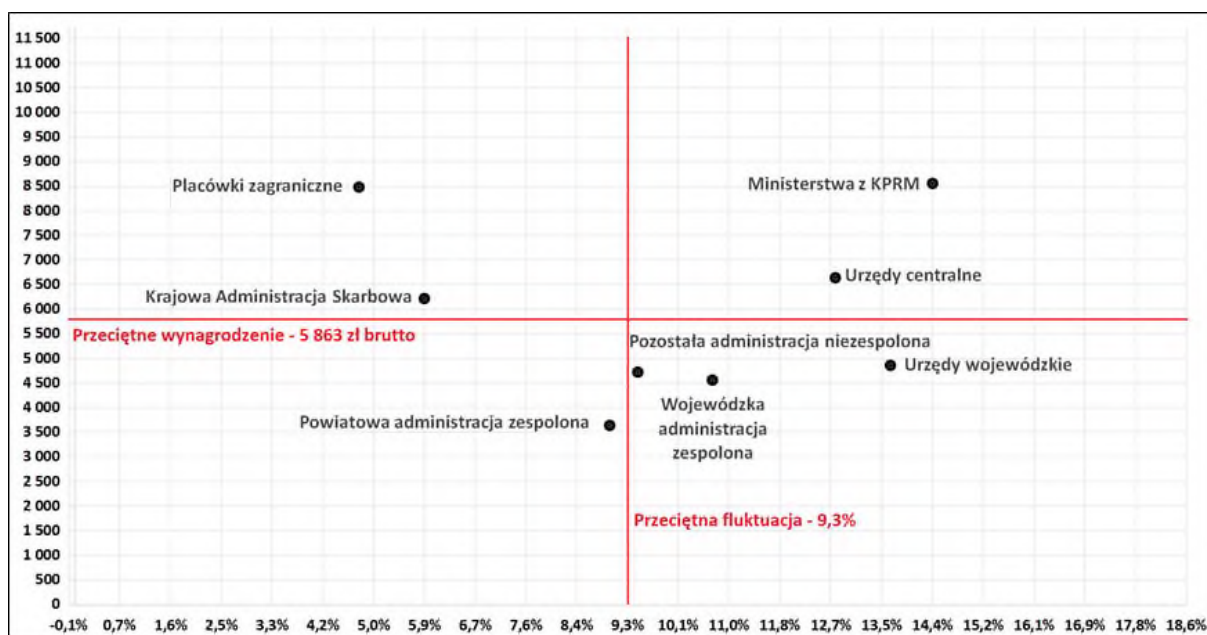
<sup>3</sup> Czerwonym kolorem oznaczono typy urzędów z wynagrodzeniem poniżej gospodarki narodowej.

<sup>4</sup> Czerwonym kolorem oznaczono typy urzędów z wynagrodzeniem poniżej gospodarki narodowej.

**Tabela 4: Fluktuacja (poziom odejść) według kategorii urzędu i grup stanowisk**

Grupa stanowisk / Kategoria urzędu	Wyższe stanowiska	Stanowiska średniego szczebla zarządzania	Stanowiska koordynujące	Stanowiska samodzielne	Stanowiska specjalistyczne	Stanowiska wspomagające	Służba zagraniczna	Ogółem
Ministerstwa z KPRM	23,9%	15,3%	9,2%	13,0%	17,6%	14,0%	8,7%	14,4%
Urzędy Centralne	11,9%	7,1%	8,4%	11,7%	14,2%	14,0%		12,7%
Urzędy Wojewódzkie	12,4%	7,8%	8,3%	13,9%	15,6%	14,8%		13,6%
Wojewódzka Administracja Zespolona	9,4%	0,0%	8,9%	7,2%	10,7%	14,5%		10,7%
Powiatowa Administracja Zespolona			8,5%	7,8%	7,3%	10,4%		8,9%
Krajowa Administracja Skarbowa	2,6%		3,3%	5,1%	5,7%	10,2%		5,8%
Pozostała Administracja Niezespólona	10,2%	4,1%	8,1%	8,3%	9,3%	10,8%		9,4%
Placówki Zagraniczne							4,8%	4,8%
Ogółem	12,2%	7,0%	6,3%	8,7%	9,3%	11,7%	6,6%	9,3%

**Wykres 2: Fluktuacja a wynagrodzenia według kategorii urzędu<sup>5</sup>**

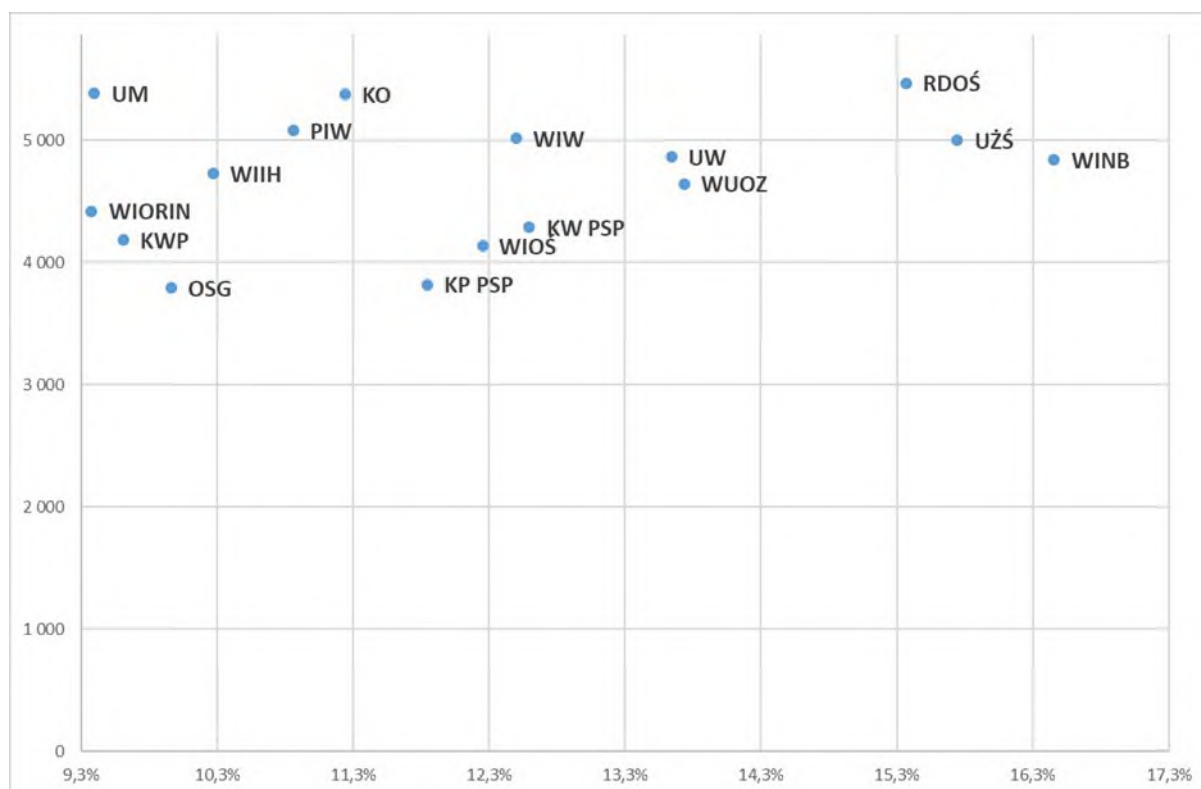


<sup>5</sup> Czerwonymi liniami oznaczono przeciętną fluktuację oraz przeciętne wynagrodzenie w służbie cywilnej.

**Tabela 5: Fluktuacja w administracji terenowej**

Typ urzędu	Poziom odejść
Wojewódzkie inspektoraty nadzoru budowlanego	16,5%
Wojewódzkie urzędy ochrony zabytków	13,7%
Urzędy wojewódzkie	13,6%
Komendy wojewódzkie Państwowej Straży Pożarnej	12,6%
Wojewódzkie inspektoraty weterynarii	12,5%
Wojewódzkie inspektoraty ochrony środowiska	12,3%
Komendy powiatowe (miejskie) Państwowej Straży Pożarnej	11,8%
Kuratoria oświaty	11,2%
Powiatowe inspektoraty weterynarii	10,9%
Wojewódzkie inspektoraty inspekcji handlowej	10,3%
Komendy wojewódzkie Policji	9,6%
Wojewódzkie inspektoraty ochrony roślin i nasiennictwa	9,4%
<b>Służba cywilna (ogółem)</b>	<b>9,3%</b>
Powiatowe inspektoraty nadzoru budowlanego	8,9%
Komendy powiatowe (miejskie) Policji	8,7%
Wojewódzkie inspektoraty jakości handlowej artykułów rolno-spożywczych	8,6%
Wojewódzkie inspektoraty farmaceutyczne	7,8%
Wojewódzkie inspektoraty transportu drogowego	5,7%

**Wykres 3: Fluktuacja i wynagrodzenia według typów urzędów (powyżej przeciętnej fluktuacji oraz poniżej przeciętnego wynagrodzenia w służbie cywilnej)<sup>6</sup>**



<sup>6</sup> Objaśnienie skrótów z wykresu: **KP PSP**: Komendy powiatowe (miejskie) Państwowej Straży Pożarnej, **KW PSP**: Komendy wojewódzkie Państwowej Straży Pożarnej, **KWP** Komendy wojewódzkie Policji (wraz z Komenda Stołeczną Policji), **KO**: Kuratoria oświaty, **OSG**: Oddziały Straży Granicznej, **PIW**: Powiatowe inspektoraty weterynarii, **RDOŚ**: Regionalne dyrekcje ochrony środowiska, **UM**: Urzędy morskie, **UW**: Urzędy wojewódzkie, **UŻŚ**: Urzędy żeglugi śródlądowej, **WIIH**: Wojewódzkie inspektoraty inspekcji handlowej, **WINB**: Wojewódzkie inspektoraty nadzoru budowlanego, **WIORIN**: Wojewódzkie inspektoraty ochrony roślin i nasiennictwa, **WIOŚ**: Wojewódzkie inspektoraty ochrony środowiska, **WIW**: Wojewódzkie inspektoraty weterynarii: **WUOZ**: Wojewódzkie urzędy ochrony zabytków.



Wykres 4: Szacowany<sup>7</sup> udział wakatów według kategorii administracji.

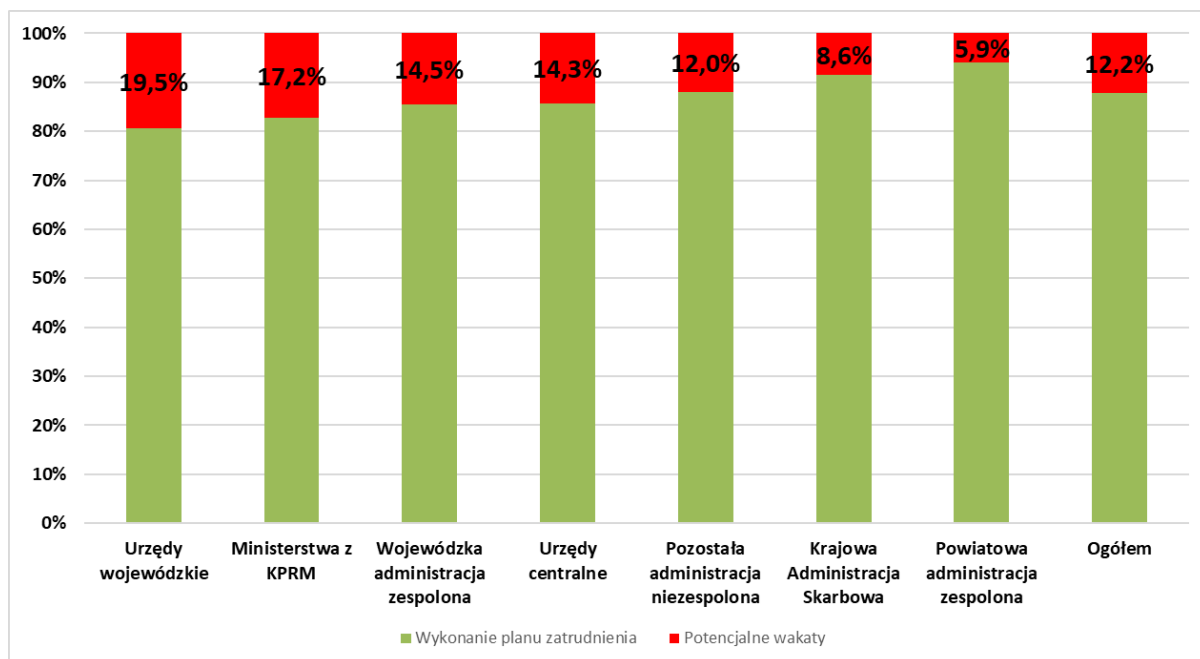


Tabela 6: Odejścia z urzędów a liczba i skuteczność przeprowadzanych naborów (według kategorii urzędów)

Wyszczególnienie	Fluktuacja (poziom odejść)	Liczba naborów w relacji do przeciętnego zatrudnienia (w osobach)	Średnia liczba kandydatów na nabór	Udział naborów zakończonych zatrudnieniem kandydata
Ministerstwa z KPRM	14%	14%	9	57%
Urzędy Wojewódzkie	14%	26%	7	53%
Urzędy Centralne	13%	23%	7	48%
Wojewódzka Administracja Zespolona	11%	17%	6	59%
Pozostała Administracja Niezespolona	9%	24%	5	46%
<b>Służba cywilna ogółem</b>	<b>9%</b>	<b>16%</b>	<b>8</b>	<b>58%</b>
Powiatowa Administracja Zespolona	9%	15%	10	72%
Krajowa Administracja Skarbowa	6%	10%	13	73%

<sup>7</sup> Szacowany poziom wakatów został obliczony jako faktyczny poziom przeciętnego wykonanego zatrudnienia w stosunku do przyjętego planu (zgodnie z ostatecznym sprawozdaniem RB-70 za 2018 r.).

**Tabela 7: Odejścia z urzędów a liczba i skuteczność przeprowadzanych naborów (według typów urzędów)**

Wyszczególnienie	Fluktuacja (poziom odejść)	Liczba naborów w relacji do przeciętnego zatrudnienia (w osobach)	Średnia liczba kandydatów na nabór	Udział naborów zakończonych zatrudnieniem kandydata
Wojewódzkie inspektoraty nadzoru budowlanego	16%	41%	3	35%
Urzędy żeglugi śródlądowej	16%	51%	4	48%
Regionalne dyrekcje ochrony środowiska	15%	29%	6	61%
Ministerstwa z KPRM	14%	14%	9	57%
Wojewódzkie urzędy ochrony zabytków	14%	36%	4	55%
Urzędy wojewódzkie	14%	26%	7	53%
Urzędy centralne	13%	23%	7	48%
Komendy wojewódzkie Państwowej Straży Pożarnej	13%	15%	13	86%
Wojewódzkie inspektoraty weterynarii	13%	14%	7	76%
Wojewódzkie inspektoraty ochrony środowiska	12%	18%	8	62%
Komendy powiatowe (miejskie) Państwowej Straży Pożarnej	12%	17%	11	90%
Kuratoria oświaty	11%	15%	6	60%
Powiatowe inspektoraty weterynarii	11%	60%	1	34%
Wojewódzkie inspektoraty inspekcji handlowej	10%	10%	10	73%
Oddziały Straży Granicznej	10%	19%	8	54%
Komendy wojewódzkie Policji	10%	16%	7	56%
Graniczne inspektoraty weterynarii	9%	24%	1	30%
Urzędy morskie	9%	17%	4	54%
Wojewódzkie inspektoraty ochrony roślin i nasiennictwa	9%	16%	5	66%
<b>Służba cywilna ogółem</b>	<b>9%</b>	<b>16%</b>	<b>8</b>	<b>58%</b>
Powiatowe inspektoraty nadzoru budowlanego	9%	23%	3	57%
Okręgowe urzędy górnicze	9%	33%	2	31%
Komendy powiatowe (miejskie) Policji	9%	12%	15	80%
Wojewódzkie inspektoraty jakości handlowej art. rolno-spożywczych	9%	14%	6	61%
Wojskowe komendy uzupełnień	8%	13%	17	83%
Wojewódzkie inspektoraty farmaceutyczne	8%	33%	5	33%
Okręgowe urzędy miar	8%	10%	5	61%
Urzędy statystyczne	7%	6%	10	72%
Archiwa państwowe	7%	9%	12	76%
Wojewódzkie sztaby wojskowe	7%	10%	18	73%
Krajowa Administracja Skarbowa	6%	10%	13	73%
Wojewódzkie inspektoraty transportu drogowego	6%	8%	9	69%
Okręgowe inspektoraty rybołówstwa morskiego	3%	8%	2	67%

**Wykres 5: Problemy kadrowo-finansowe administracji terenowej, w tym urzędów wojewódzkich**



## Załącznik 2: Szczegółowe zestawienie informacji na temat sytuacji kadrowej w administracji terenowej na tle całej służby cywilnej

Wyszczególnienie	Liczba wakatów (szacowana*)	Udział wakatów (szacowany*)	Zatrudnienie przeciętne (w osobach)	Fluktuacja (w osobach)	Fluktuacja (udział względem zatrudnienia w osobach)	Liczba naborów	Liczba naborów w relacji do zatrudnienia w osobach	Liczba naborów zakończonych obsadzeniem stanowiska	Skuteczność naboru	Liczba kandydatów	Średnia liczba kandydatów na stanowisko
<b>Ministerstwa z KPRM</b>	<b>2 963</b>	<b>17%</b>	<b>13 271</b>	<b>1 905</b>	<b>14%</b>	<b>1 798</b>	<b>14%</b>	<b>1 025</b>	<b>57%</b>	<b>15 772</b>	<b>9</b>
<b>Urzędy centralne</b>	<b>1 825</b>	<b>14%</b>	<b>11 194</b>	<b>1 425</b>	<b>13%</b>	<b>2 557</b>	<b>23%</b>	<b>1 235</b>	<b>48%</b>	<b>18 504</b>	<b>7</b>
<b>Urzędy wojewódzkie</b>	<b>2 140</b>	<b>19%</b>	<b>8 993</b>	<b>1 227</b>	<b>14%</b>	<b>2 336</b>	<b>26%</b>	<b>1 238</b>	<b>53%</b>	<b>16 234</b>	<b>7</b>
<b>Wojewódzka administracja zespolona</b>	<b>2 470</b>	<b>14%</b>	<b>14 801</b>	<b>1 580</b>	<b>11%</b>	<b>2 539</b>	<b>17%</b>	<b>1 495</b>	<b>59%</b>	<b>15 960</b>	<b>6</b>
Komendy wojewódzkie Państwowej Straży Pożarnej			238	30	13%	36	15%	31	86%	470	13
Komendy wojewódzkie Policji			4 392	422	10%	695	16%	390	56%	4 954	7
Kuratoria oświaty			1 779	200	11%	270	15%	162	60%	1 521	6
Wojewódzkie inspektoraty farmaceutyczne			269	21	8%	88	33%	29	33%	425	5
Wojewódzkie inspektoraty inspekcji handlowej			973	100	10%	100	10%	73	73%	1 009	10
Wojewódzkie inspektoraty jakości handlowej art. rolno-spożywczych			348	30	9%	49	14%	30	61%	275	6
Wojewódzkie inspektoraty nadzoru budowlanego			486	80	16%	200	41%	70	35%	574	3
Wojewódzkie inspektoraty ochrony roślin i nasiennictwa			1 738	163	9%	276	16%	183	66%	1 350	5
Wojewódzkie inspektoraty ochrony środowiska			1 999	245	12%	356	18%	222	62%	2 780	8
Wojewódzkie inspektoraty transportu drogowego			610	35	6%	49	8%	34	69%	460	9
Wojewódzkie inspektoraty weterynarii			1 312	164	13%	187	14%	142	76%	1 320	7
Wojewódzkie urzędy ochrony zabytków			655	90	14%	233	36%	129	55%	822	4
<b>Powiatowa administracja zespolona</b>	<b>371</b>	<b>6%</b>	<b>8 719</b>	<b>780</b>	<b>9%</b>	<b>1 335</b>	<b>15%</b>	<b>965</b>	<b>72%</b>	<b>13 620</b>	<b>10</b>
Komendy powiatowe (miejskie) Państwowej Straży Pożarnej			650	77	12%	108	17%	97	90%	1 162	11
Komendy powiatowe (miejskie) Policji			6 008	520	9%	746	12%	595	80%	10 913	15
Powiatowe inspektoraty nadzoru budowlanego			2 061	183	9%	481	23%	273	57%	1 545	3
<b>Krajowa Administracja Skarbowa</b>	<b>4 338</b>	<b>9%</b>	<b>46 347</b>	<b>2 711</b>	<b>6%</b>	<b>4 580</b>	<b>10%</b>	<b>3 322</b>	<b>73%</b>	<b>60 921</b>	<b>13</b>
<b>Pozostała administracja nieszpolona</b>	<b>1 985</b>	<b>12%</b>	<b>14 897</b>	<b>1 404</b>	<b>9%</b>	<b>3 548</b>	<b>24%</b>	<b>1 647</b>	<b>46%</b>	<b>15 966</b>	<b>5</b>
Archiwa państwowe			1 122	74	7%	105	9%	80	76%	1 224	12
Biuro Nasiennictwa Leśnego			7	0	0%	3	43%	1	33%	25	8
Biuro Spraw Wewnętrznych Policji			33	10	30%	0					
Biuro Spraw Wewnętrznych Straży Granicznej			8	0	0%	0					
Centralne Biuro Śledcze Policji			162	11	7%	10	6%	7	70%	154	15
Graniczne inspektoraty weterynarii			95	9	9%	23	24%	7	30%	23	1
Oddziały Straży Granicznej			1 244	124	10%	238	19%	128	54%	1 852	8
Okręgowe inspektoraty rybołówstwa morskiego			71	2	3%	6	8%	4	67%	13	2
Okręgowe urzędy górnicze			296	26	9%	98	33%	30	31%	219	2
Okręgowe urzędy miar			1 109	86	8%	108	10%	66	61%	567	5
Powiatowe inspektoraty weterynarii			3 295	358	11%	1 988	60%	676	34%	2 719	1
Regionalne dyrekcje ochrony środowiska			957	147	15%	273	29%	167	61%	1 758	6
Urzędy morskie			862	81	9%	145	17%	79	54%	553	4
Urzędy statystyczne			3 240	239	7%	205	6%	147	72%	2 041	10
Urzędy żeglugi śródlądowej			57	9	16%	29	51%	14	48%	124	4
Wojewódzkie sztaby wojskowe			415	27	7%	41	10%	30	73%	724	18
Wojskowe komendy uzupełnień			1 566	126	8%	204	13%	169	83%	3 373	17
Zakład Emerytalno-Rentowy MSWiA			358	75	21%	72	20%	42	58%	597	8
<b>Ogółem*</b>	<b>16 092</b>	<b>12%</b>	<b>118 222</b>	<b>11 032</b>	<b>9%</b>	<b>18 693</b>	<b>16%</b>	<b>10 927</b>	<b>58%</b>	<b>156 977</b>	<b>8</b>

\* Szacowany poziom wakatów został obliczony jako faktyczny poziom przeciętnego zatrudnienia w stosunku do przyjętego planu (zgodnie z ostatecznym sprawozdaniem RB-70 za 2018 r.).

\*\* Bez placówek zagranicznych, które nie przeprowadzają naborów.