



KASA ROLNICZEGO UBEZPIECZENIA SPOŁECZNEGO

**KWARTALNA
INFORMACJA STATYSTYCZNA**

IV KWARTAŁ 2003 R.

WARSZAWA 2004 R.

SPIS TREŚCI

UWAGI METODYCZNE	3
UWAGI ANALITYCZNE	5
TABLICE STATYSTYCZNE	7
1. Liczba emerytur i rent według rodzajów świadczeń	7
2. Liczba emerytur i rent według oddziałów regionalnych KRUS w okresie I-XII 2003 r.	8
3. Liczba emerytur i rent według województw w okresie I-XII 2003 r.	9
4. Wydatki na świadczenia emerytalno-rentowe według rodzajów świadczeń	10
5. Wydatki na świadczenia emerytalno-rentowe w tysiącach złotych według oddziałów regionalnych KRUS w okresie I-XII 2003 r.	11
6. Wydatki na świadczenia emerytalno-rentowe w tysiącach złotych według województw w okresie I-XII 2003 r.	12
7. Przeciętne miesięczne świadczenie emerytalno-rentowe ogółem według rodzajów świadczeń	13
8. Przeciętne miesięczne świadczenie emerytalno-rentowe ogółem według oddziałów regionalnych KRUS w okresie I-XII 2003 r.	14
9. Przeciętne miesięczne świadczenie emerytalno-rentowe ogółem według województw w okresie I-XII 2003 r.	15
10. Wnioski o przyznanie emerytur i rent według rodzajów w okresie I-XII 2003 r.	15
11. Decyzje i umorzenia w sprawach o emerytury i renty według rodzajów w okresie I-XII 2003 r.	16
12. Wnioski o przyznanie emerytur i rent według oddziałów regionalnych KRUS w okresie I-XII 2003 r. ..	17
13. Decyzje i umorzenia w sprawach wniosków o emerytury i renty według oddziałów regionalnych KRUS w okresie I-XII 2003 r.	18
14. Decyzje zamienne dotyczące świadczeń emerytalno-rentowych według oddziałów regionalnych KRUS w okresie I-XII 2003 r.	19
15. Zasiłki i odszkodowania powypadkowe finansowane z funduszu składkowego	20
16. Zasiłki finansowane z budżetu (Dz. 853 Opieka Społeczna)	20
17. Zasiłki pogrzebowe finansowane z funduszu emerytalno-rentowego.	21
18. Zasiłki chorobowe, z tytułu urodzenia dziecka, macierzyńskie oraz odszkodowania powypadkowe według oddziałów regionalnych KRUS w okresie I-XII 2003 r.	22
19. Zasiłki finansowane z budżetu (Dz. 853 Opieka Społeczna) według oddziałów regionalnych KRUS w okresie I-XII 2003 r.	23
20. Zasiłki pogrzebowe według oddziałów regionalnych KRUS w okresie I-XII 2003 r.	24
21. Odsetki za zwłokę w zafatwianiu świadczeń rolnych według oddziałów regionalnych KRUS w okresie I-XII 2003 r.	25
22. Ryczałty energetyczne i dodatki kombatanckie według oddziałów regionalnych KRUS w okresie I-XII 2003 r.	26
23. Liczba przekazanych gospodarstw rolnych według oddziałów regionalnych KRUS w okresie I-XII 2003 r.	27
24. Liczba płatników składek według oddziałów regionalnych KRUS w dniu 31 grudnia 2003 r.	28
25. Liczba płatników składek według województw w dniu 31 grudnia 2003 r.	29
26. Liczba ubezpieczonych według oddziałów regionalnych KRUS w dniu 31 grudnia 2003 r.	30
27. Liczba ubezpieczonych według województw w dniu 31 grudnia 2003 r.	31
28. Liczba ubezpieczonych według województw w 2003 r.	31
29. Przypis i wpływy z tytułu składek na ubezpieczenie społeczne rolników według oddziałów regionalnych KRUS w IV kwartale 2003 r.	32
30. Wypadki przy pracy rolniczej według oddziałów regionalnych KRUS w okresie I-XII 2003 r.	33
31. Wypadki przy pracy rolniczej według województw w okresie I-XII 2003 r.	34

32. Wypadki związane z przyznaniem jednorazowego odszkodowania według oddziałów regionalnych KRUS w okresie I-XII 2003 r.	35
33. Wypadki związane z przyznaniem jednorazowego odszkodowania według województw w okresie I-XII 2003 r.	36
34. Składki na ubezpieczenie zdrowotne przekazane kasom chorych w okresie I-XII 2003 r.	37
35. Rolnicy i domownicy podlegający ubezpieczeniu zdrowotnemu w grudniu 2003 r. – według województw	37
36. Odwołania od decyzji KRUS w 2003 r.	38
37. Sposób rozstrzygnięcia odwołań od decyzji KRUS przez sądy I instancji w 2003 r.	38
38. Odwołania od decyzji KRUS według oddziałów regionalnych KRUS w 2003 r.	39
WYKRESY	41
1. Liczba i wypłaty emerytur i rent rolnych w 2002 i 2003 r.	43
2. Zasiłki pogrzebowe finansowane z Funduszu Emerytalno-Rentowego w 2002 i 2003 r.	45
3. Wydatki z Funduszu Składkowego w 2003 r.	47
4. Odszkodowania powypadkowe w 2002 i 2003 r.	49
5. Zasiłki chorobowe w okresie w 2002 i 2003 r.	51
6. Zasiłki macierzyńskie w 2002 i 2003 r.	53
7. Zasiłki porodowe w 2002 i 2003 r.	55

UWAGI METODYCZNE

1. Źródło i zakres danych.

Publikacja zawiera informacje statystyczne o realizacji ustawy z dnia 20 grudnia 1990 r. o ubezpieczeniu społecznym rolników. Opracowanie przedstawia dane za IV kwartał 2003 r. z zakresu świadczeń z ubezpieczenia emerytalno-rentowego, ubezpieczenia wypadkowego, chorobowego i macierzyńskiego oraz świadczeń pozaubezpieczeniowych. Prezentowane dane uzyskiwane są z systemu sprawozdawczości statystycznej obowiązującego w Kasie Rolniczego Ubezpieczenia Społecznego w 2002 r. Zakres prezentowanych informacji będzie zmienny w zależności od okresu jakiego dotyczyć będzie publikacja z uwagi na różną częstotliwość zbierania niektórych danych.

W ubezpieczeniu społecznym rolników występują dwa rodzaje ubezpieczeń:

- ubezpieczenie wypadkowe, chorobowe i macierzyńskie. Świadczenia z tego ubezpieczenia finansowane są z funduszu składowego;
- ubezpieczenie emerytalno-rentowe. Świadczenia z tego ubezpieczenia finansowane są z funduszu emerytalno-rentowego.

W ramach każdego z tych rodzajów ubezpieczeń występuje ubezpieczenie obowiązkowe i ubezpieczenie dobrowolne. Ubezpieczeniu obowiązkowemu podlega z mocy ustawy:

- rolnik, którego gospodarstwo obejmuje obszar użytków rolnych powyżej 1 ha przeliczeniowego lub dział specjalny,
- domownik rolnika, o którym mowa wyżej, jeżeli ten rolnik lub domownik nie podlega innemu ubezpieczeniu społecznemu i nie ma ustalonego prawa do emerytury lub renty.

Rolnicy i domownicy, którzy nie podlegają obowiązkowemu ubezpieczeniu z mocy ustawy (np. pracują w gospodarstwach o obszarze użytków rolnych do 1 ha przeliczeniowego), ale nie podlegają innemu ubezpieczeniu społecznemu mogą ubezpieczyć się na wniosek, jeżeli działalność rolnicza stanowi stałe źródło ich utrzymania.

Kwartalna Informacja Statystyczna zawiera tablice statystyczne obejmujące:

- świadczenia pieniężne z ubezpieczenia emerytalno-rentowego,
- świadczenia pieniężne z ubezpieczenia wypadkowego, chorobowego i macierzyńskiego,
- świadczenia pozaubezpieczeniowe oraz odsetki,
- wnioski emerytalno-rentowe rolników indywidualnych,
- informację o przekazanych gospodarstwach rolnych,
- informację o działalności w zakresie postępowania odwoławczego,
- informację o liczbie płatników składek i liczbie ubezpieczonych oraz o wpływach z tytułu składek,
- informację o odwołaniach od decyzji KRUS,
- informację o wypadkach przy pracy rolniczej,
- informację o wysokości składek i liczbie osób objętych ubezpieczeniem zdrowotnym.

Informacje są prezentowane w przekroju ogólnokrajowym i przekroju organizacyjnym KRUS.

Świadczeniami pieniężnymi z ubezpieczenia emerytalno-rentowego są:

- emerytura rolnicza, renta inwalidzka rolnicza, renta rodzinna rolnicza,
- emerytura i renta przyznana na podstawie przepisów obowiązujących przed dniem 1 stycznia 1991 r., tj. przed dniem wejścia w życie ustawy,
- dodatki przysługujące do emerytur i rent: pielęgnacyjny dla świadczeniobiorcy, dla sierot zupełnych, z tytułu tajnego nauczania, z tytułu pracy przymusowej po 1 września 1939 r.
- zasiłek pogrzebowy.

Dane kwotowe dotyczące emerytur i rent podane są w ujęciu „brutto” (łącznie z podatkiem dochodowym od osób fizycznych). Wielkości dotyczące emerytur i rent uwzględniają poza należnymi bieżącymi świadczeniami wypłaty wyrównawcze za okresy wsteczne oraz dodatki przysługujące do emerytur i rent. Obejmują one również kwoty należnych świadczeń z innych systemów ubezpieczeniowych wypłacanych obok emerytury i renty rolnej tzw. świadczenia zbiegowe.

Świadczenia, o których wyżej mowa są finansowane w części rolnej z funduszu emerytalno-rentowego, a świadczenia zbiegowe z Funduszu Ubezpieczeń Społecznych, którym dysponuje Zakład Ubezpieczeń Społecznych.

Świadczeniami pieniężnymi z ubezpieczenia wypadkowego, chorobowego i macierzyńskiego są:

- jednorazowe odszkodowania z tytułu stałego lub długotrwałego uszczerbku na zdrowiu albo śmierci wskutek wypadku przy pracy rolniczej lub rolniczej choroby zawodowej,
- zasiłek chorobowy,
- jednorazowy zasiłek z tytułu urodzenia lub przyjęcia na wychowanie dziecka,
- zasiłek macierzyński.

Świadczeniami pozaubezpieczeniowymi są:

- zasiłki rodzinne i pielęgnacyjne na członków rodzin ubezpieczonego oraz emeryta i rencisty,
- ryczałt energetyczny (ustalany w wysokości 50% taryfowych opłat za korzystanie z energii elektrycznej, gazowej i ciepłej na cele domowe, obliczony na podstawie norm ilościowych ustalonych przez Kierownika Urzędu do Spraw Kombatantów i Osób Represjonowanych i przysługuje kombatantom i innym osobom uprawnionym – wg ustawy z dnia 24 stycznia 1991 r. o kombatantach oraz niektórych osobach będących ofiarami represji wojennych i okresu powojennego, art. 2 i art. 4),
- dodatek kombatancki.

Wnioski emerytalno-rentowe prezentowane są w podziale na:

- wnioski pierwszorazowe,
- decyzje zamienne.

Przez decyzję zamienną należy rozumieć każdorazową, indywidualną zmianę aktualnie pobieranego świadczenia emerytalno-rentowego.

Podział prezentowanej liczby płatników składek i ubezpieczonych według funduszy wynika z istnienia dwóch rodzajów ubezpieczenia i możliwości objęcia:

- wyłącznie ubezpieczeniem wypadkowym, chorobowym i macierzyńskim,
- wyłącznie ubezpieczeniem emerytalno-rentowym,
- obydwoma rodzajami ubezpieczeń łącznie.

Pod pojęciem płatnika składek należy rozumieć osobę opłacającą składki na ubezpieczenie społeczne co najmniej za jednego ubezpieczonego (czynny płatnik) oraz osobę nie będącą aktualnie czynnym płatnikiem ale posiadającą zadłużenie z tytułu nie opłaconych składek na ubezpieczenie.

Liczba płatników i ubezpieczonych ogółem jest odpowiednio sumą liczby płatników składek i ubezpieczonych wynikającą z opisanych wyżej możliwości objęcia ubezpieczeniem. Przypis należności z tytułu składek na ubezpieczenie jest to obciążenie kont płatników składek kwotami kwartalnymi składek oraz odsetek za zwłokę od nie opłaconych w terminie składek na ubezpieczenie:

- wypadkowe, chorobowe i macierzyńskie (fundusz składkowy),
- emerytalno-rentowe (fundusz emerytalno-rentowy).

Wpływy należności z tytułu składek na ubezpieczenie są to kwoty opłaconych przypisanych składek i odsetek za zwłokę. Przypis i wpływy należności z tytułu składek na ubezpieczenie ogółem jest to odpowiednio suma przypisanych i opłaconych należności składkowych na:

- fundusz składkowy,
- fundusz emerytalno-rentowy.

Wskaźnik ściągłości jest to stosunek procentowy wpływów należności ogółem do przypisu należności ogółem.

OBJAŚNIENIA ZNAKÓW UMOWNYCH

Kreska (—) – zjawisko nie wystąpiło,

Zero (0) – zjawisko istniało, jednakże w ilościach mniejszych od liczb, które mogły być wyrażone uwidocznionymi w tablicy znakami cyfrowymi,

Kropka (.) – zupełny brak informacji albo brak informacji wiarygodnych,

Znak (x) – wypełnienie pozycji, ze względu na układ tablic, jest niemożliwe i niecelowe,

„W tym” – oznacza, że nie podaje się wszystkich składników sumy.

UWAGI ANALITYCZNE

Strukturę przeciętnej liczby emerytur i rent w ogólnej liczbie świadczeniobiorców przedstawiają dane poniżej:

	X-XII 02 r.	VII-IX 03 r.	X-XII 03 r.
Emerytury	53,93%	53,22%	53,98%
Renty inwalidzkie	43,77%	44,35%	44,49%
Renty rodzinne	2,30%	2,43%	2,47%

Udział liczby emerytur i rent z nowej ustawy w poszczególnych rodzajach świadczeń kształtował się następująco:

	X-XII 02 r.	VII-IX 03 r.	X-XII 03 r.
Emerytury	42,11%	43,91%	44,45%
Renty inwalidzkie	65,93%	67,43%	67,85%
Renty rodzinne	82,63%	84,08%	84,71%
Ogółem z nowej ustawy	53,45%	55,29%	55,83%

Emerytura podstawowa w IV kwartale 2003 r. wynosiła: 552,63 zł.

Przeciętne świadczenie emerytalno-rentowe (bez „zbiegów”) wyniosło w IV kwartale 2003 r. 636,46 zł i było wyższe o 0,20% w porównaniu z III kwartałem 2003 r.

W IV kwartale 2003 r. obowiązywały następujące wysokości zasiłków:

- rodzinny:
 - na dwoje pierwszych dzieci i współmałżonka 42,50 zł,
 - na trzecie dziecko 52,60 zł,
 - na czwarte i kolejne dziecko 65,70 zł,
- pielęgnacyjny 141,70 zł,
- pogrzebowy
 - październik, listopad 4 282,02 zł,
 - grudzień 4 320,04 zł,
- chorobowy 6,00 zł, (za 1 dzień),
- macierzyński 336,00 zł,
- z tytułu urodzenia dziecka 1 657,89 zł,
- jednorazowe odszkodowania 470,00 zł, (za 1% uszczerbku zdrowia)
- dodatek kombatancki 141,70 zł,
- ryczałt energetyczny 94,23 zł,

W IV kwartale 2003 r. zarejestrowano wniosków emerytalno-rentowych:

- pierwszorazowych - 19 495, tj. o 0,61% mniej niż w III kwartale 2003 r.
- zamiennych - 112 450, tj. o 0,47% mniej w porównaniu z III kwartałem 2003 r.

Pośród wniosków do załatwienia zrealizowano w IV kwartale 2003 r.:

- 19 623 wniosków pierwszorazowych, tj. o 0,74% więcej w stosunku do III kwartału 2003 r., w tym decyzji przyznających emeryturę i rentę wydano 13 762, tj. o 0,60% więcej niż w III kwartale 2003 r.,
- 119 604 decyzji zamiennych, tj. o 15,93% więcej niż w III kwartale 2003 r.

W 2003 roku rolnicy zgłosili do KRUS 52 556 zdarzeń wypadkowych, to jest o 1 061 (o 2,1%) więcej niż w 2002 roku.

Liczba decyzji przyznających odszkodowanie z tytułu stałego lub długotrwałego uszczerbku na zdrowiu w wyniku zdarzeń uznanych za wypadek przy pracy rolniczej w rozumieniu ustawy z dnia 20.12.1990 r. o ubezpieczeniu społecznym rolników, zwiększyła się o 946 (o 3,1%) – z 30 720 w 2002 roku do 31 666 w 2003 roku.

Liczba wypadków śmiertelnych zwiększyła się o 2 – z 209 w 2002 r. do 211 (wzrost o 1%) w 2003 r.

Wśród zgłoszonych było 1 397 wypadków, w których poszkodowanymi były dzieci do lat 15 – o 35 mniej (o 1,6%).

Zmniejszyła się o 31 (23%) liczba odszkodowań z tytułu uszczerbku na zdrowiu wskutek choroby zawodowej – ze 135 w 2002 r. do 104 w 2003 roku.

W IV kwartale 2003 r. liczba osób podlegających ubezpieczeniu społecznemu rolników wynosiła 1.589.325 i w odniesieniu do III kwartału 2003 r. wzrosła o 0,3%. Natomiast liczba osób zobowiązanych do opłacania składek za ubezpieczonych wynosiła 1.133.328 i w odniesieniu do poprzedniego kwartału wzrosła o 0,3% (konta czynne).

Wzrost liczby ubezpieczonych spowodowany był przede wszystkim bieżącym zgłaszaniem się do ubezpieczenia społecznego rolników osób, które rozpoczęły prowadzenie działalności rolniczej lub utraciły możliwość ubezpieczenia społecznego z tytułu dodatkowego źródła zarobkowania oraz obejmowaniem z okresem wstecznym osób spełniających warunki podlegania ubezpieczeniu społecznemu rolników, które dokonały zgłoszenia po obowiązującym terminie.

Ogólny wskaźnik ściągłości wyrażony stosunkiem procentowym wpływów należności ogółem do przypisu należności w kwartale wynosił 100,4% i był wyższy o 2,5 punktu procentowego w porównaniu do III kwartału 2003 r.

Duże znaczenie na powyższy wynik miała kwota wpływów z tytułu należności składkowych, która wzrosła o 3,0% w porównaniu do III kwartału 2003 r. Do wzrostu wpływów przyczyniło się regulowanie bieżących i zaległych zobowiązań m.in. w ramach układów ratalnych udzielanych w poprzednich okresach oraz przymusowego dochodzenia należności.

TABLICA 1 Liczba^{a)} emerytur i rent według rodzajów świadczeń

Wyszczególnienie	2002	2003	2003	2003	2003	
	X-XII	I-XII	VII-IX	X-XII	X-XII	
	w liczbach bezwzględnych				X-XII	VII-IX
	2002=100		2003=100			
1	2	3	4	5	6	7
	EMERYTURY I RENTY OGÓŁEM					
OGÓŁEM	1 781 721	1 755 312	1 748 916	1 739 673	97.6	99.5
w tym: świadczenia zbiegowe ^{b)}	270 918	263 512	260 578	262 612	96.9	99.9
renty strukturalne	–	451	500	528	x	105.6
emerytury i renty rolne wypłacone osobom przebywającym zagranicą	582	558	549	546	93.8	98.9
	EMERYTURY					
EMERYTURY RAZEM	960 449	935 018	929 965	921 594	96.0	99.1
w tym: emerytury wcześniejsze	80 608	82 536	83 088	83 350	103.4	100.3
Emerytury rolnicze	404 423	407 672	408 375	409 623	101.3	100.3
Emerytury za przekazane gospodarstwo rolne Państwu	99 452	93 456	92 255	90 285	90.8	97.9
Emerytury za przekazane gospodarstwo rolne następcy	450 215	427 977	423 507	416 009	92.4	98.2
Emerytury nie związane z przekazaniem gospodarstwa rolnego	6 360	5 913	5 829	5 676	89.3	97.4
	RENTY INWALIDZKIE					
RENTY INWALIDZKIE RAZEM	779 772	775 928	775 353	774 044	99.3	99.8
w tym: renty inwalidzkie wypadkowe	13 463	13 857	13 953	14 059	104.4	100.8
Renty inwalidzkie rolnicze	514 065	521 132	522 832	525 221	102.2	100.6
Renty inwalidzkie za przekazane gospodarstwo rolne Państwu	52 514	50 569	50 163	49 523	94.3	98.7
Renty inwalidzkie za przekazane gospodarstwo rolne następcy	201 902	193 231	191 422	188 466	93.3	98.5
Renty inwalidzkie nie związane z przekazaniem gospodarstwa rolnego	11 292	10 997	10 936	10 834	95.9	99.1
	RENTY RODZINNE					
RENTY RODZINNE RAZEM	40 918	43 357	42 548	42 961	105.0	101.0
w tym: renty rodzinne wypadkowe	1 498	1 586	1 546	1 576	105.2	101.9
Renty rodzinne rolnicze	33 812	36 324	35 773	36 394	107.6	101.7
Renty rodzinne za przekazane gospodarstwo rolne Państwu	1 042	1 006	995	982	94.2	98.7
Renty rodzinne za przekazane gospodarstwo rolne następcy	3 210	3 192	3 091	3 020	94.1	97.7
Renty rodzinne nie związane z przekazaniem gospodarstwa rolnego	2 855	2 835	2 689	2 565	89.9	95.4

^{a)} Przeciętna miesięczna.

^{b)} W przypadku zbiegu uprawnień do świadczeń z funduszu emerytalno-rentowego z uprawnieniami do świadczeń z innych systemów ubezpieczeniowych.

TABLICA 2 Liczba^{a)} emerytur i rent według oddziałów regionalnych KRUS w okresie I-XII 2003 r.

Wyszczególnienie	Ogółem	Z tego otrzymujący:				
		Emerytury	Renty			
			inwalidzkie		rodzinne	
			ogółem	w tym: wypadkowe	ogółem	w tym: wypadkowe
1	2	3	4	5	6	7
POLSKA	1 755 312	935 469	775 928	13 857	43 357	1 586
Min. Obrony Narodowej	344	344	-	-	-	-
Min. Spraw Wewn. i Administracji	2 005	2 005	-	-	-	-
Min. Sprawiedliwości	199	199	-	-	-	-
Razem Oddziały Regionalne	1 752 764 ^{b)}	932 921 ^{c)}	775 928	13 857	43 357	1 586
Augustów	32 830	19 143	12 519	370	1 165	62
Białystok	60 231	37 979	20 812	400	1 440	66
Bielsko-Biała	21 862	12 405	9 012	146	310	7
Biłgoraj	66 719	34 614	30 567	390	1 538	62
Bydgoszcz	39 074	17 198	20 777	326	1 096	44
Chełm	26 785	12 116	14 113	187	557	16
Ciechanów	47 382	23 564	22 457	338	1 359	64
Częstochowa	36 652	24 821	11 166	211	651	19
Gdańsk	28 662	11 471	16 363	346	827	32
Grudziądz	33 319	16 676	15 467	373	1 175	64
Jasło	24 840	13 786	10 645	115	402	3
Jelenia Góra	12 725	6 791	5 626	97	297	8
Katowice	34 548	18 489	15 422	188	467	21
Kielce	75 462	40 879	32 958	524	1 621	75
Konin	43 242	20 921	21 205	435	1 111	47
Koszalin	14 198	8 097	5 655	130	445	12
Kraków	34 969	13 066	21 265	267	636	23
Legnica	17 096	8 164	8 522	85	404	9
Lublin	77 891	39 696	36 467	572	1 725	52
Łódź	12 715	7 754	4 556	130	404	11
Nowy Sącz	38 962	15 777	22 157	424	1 014	41
Olsztyn	31 624	13 775	16 816	298	1 033	44
Opatów	51 177	29 261	20 869	306	1 043	40
Opole	34 906	23 119	11 027	225	755	17
Ostrołęka	38 991	24 326	13 519	257	1 147	22
Ostrów Wlkp.	40 536	22 087	17 278	287	1 161	45
Piła	20 661	6 918	13 112	260	630	23
Płock	45 454	30 354	13 516	327	1 580	42
Poznań	31 938	11 949	19 084	269	901	38
Przeworsk	33 598	17 345	15 675	246	572	21
Radom	51 677	38 579	11 645	331	1 453	54
Radzyń Podlaski	40 468	21 476	18 059	433	933	41
Rawicz	24 082	7 504	16 035	277	541	25
Rzeszów	43 253	26 448	16 020	285	782	22
Siedlce	69 951	42 433	25 863	606	1 654	63
Słupsk	12 540	6 031	6 041	129	463	10
Sulęcín	18 778	7 781	10 571	181	424	11
Szczecin	20 704	9 272	10 970	150	460	13
Sztum	18 736	7 274	10 877	127	584	15
Tarnów	43 508	20 968	21 575	308	963	33
Tomaszów Maz.	42 647	27 467	14 048	358	1 125	42
Wałbrzych	16 005	6 132	9 487	169	370	11
Warszawa	23 170	15 745	6 622	204	729	33
Włocławek	39 547	18 901	19 522	468	1 124	49
Wrocław	28 059	13 303	14 041	193	714	14
Zambrów	46 009	28 509	16 212	305	1 286	40
Zduńska Wola	48 083	27 019	19 914	318	1 135	40
Zielona Góra	22 074	8 474	13 205	150	391	10
Żyrardów	34 424	17 066	16 595	339	763	32

^{a)} Przeciętna miesięczna.

^{b)} Łącznie z 558 emeryturami i rentami rolnymi wypłacanymi osobom przebywającym zagranicą.

^{c)} Łącznie z 451 rentami strukturalnymi.

TABLICA 3 Liczba^{a)} emerytur i rent według województw w okresie I-XII 2003 r.

Wyszczególnienie	Ogółem ^{c)}	Z tego otrzymujący:				
		Emerytury ^{d)}	Renty			
			inwalidzkie		rodzinne	
			ogółem	w tym: wypadkowe	ogółem	w tym: wypadkowe
1	2	3	4	5	6	7
POLSKA	1 755 312	935 469 ^{b)}	775 928	13 857	43 357	1 586
dolnośląskie	78 069	36 153	40 005	574	1 876	45
kujawsko-pomorskie	103 910	49 496	51 253	1 089	3 158	151
lubelskie	233 385	120 202	107 955	1 759	5 224	191
lubuskie	32 620	13 198	18 823	238	595	15
łódzkie	150 358	88 990	57 590	1 254	3 750	124
małopolskie	131 754	57 261	71 755	1 086	2 711	111
mazowieckie	261 373	164 032	89 797	1 927	7 465	262
opolskie	39 941	26 623	12 463	251	844	20
podkarpackie	122 279	69 084	50 971	762	2 205	57
podlaskie	121 043	74 901	42 995	900	3 147	131
pomorskie	52 950	21 814	29 427	571	1 702	52
śląskie	65 804	39 378	25 122	372	999	34
świętokrzyskie	97 918	54 917	40 825	656	2 171	94
warmińsko-mazurskie	63 650	29 618	31 837	583	2 191	95
wielkopolskie	154 121	66 237	83 677	1 476	4 185	176
zachodniopomorskie	43 591	21 018	21 434	361	1 134	31

^{a)} Przeciętna miesięczna.

^{b)} Łącznie z:

- Ministerstwem Obrony Narodowej 344
- Ministerstwem Spraw Wewn. i Administracji 2 005
- Ministerstwem Sprawiedliwości 199

^{c)} Łącznie z 558 emeryturami i rentami rolnymi wypłacanymi osobom przebywającym zagranicą.

^{d)} Łącznie z 451 rentami strukturalnymi.

TABLICA 4 Wydatki na świadczenia emerytalno-rentowe według rodzajów świadczeń ^{a) b)}

Wyszczególnienie	2002	2003	2003	2003	2003	
	X-XII	I-XII	VII-IX	X-XII	X-XII	
	w tysiącach złotych					X-XII
	2002=100		2003=100		2003=100	
1	2	3	4	5	6	7
EMERYTURY I RENTY OGÓLEM						
GÓLEM	3 891 800.3	15 850 561.6	3 973 135.5	3 966 969.9	101.9	99.8
w tym: finansowane z FE-R	3 182 498.9	13 275 891.1	3 331 435.9	3 321 701.7	104.4	99.8
finansowane z FUS	578 420.8	2 032 041.2	505 200.4	509 190.6	88.0	100.8
– finansowane z budżetu państwa						
renty strukturalne	–	4 801.7	1 279.1	1 322.2	×	103.4
emerytury i renty rolne wypłacane osobom przebywającym zagranicą	588.1	2 324.2	576.1	577.9	98.3	100.3
świadczenia wypłacone przez CZUS ^{d)}	130 881.1	537 827.5	135 220.1	134 755.5	103.0	99.7
EMERYTURY						
EMERYTURY RAZEM	2 133 077.7	8 591 179.8	2 150 668.0	2 133 574.7	100.0	99.2
w tym: emerytury wcześniejsze	148 921.8	630 246.0	159 349.1	160 075.1	107.5	100.5
Emerytury rolnicze	766 437.3	3 210 595.6	809 816.2	814 378.7	106.3	100.6
Emerytury za przekazane gospodarstwo rolne Państwu	260 934.5	1 017 959.6	253 326.0	248 508.9	95.2	98.1
Emerytury za przekazane gospodarstwo rolne następcy	1 093 262.4	4 314 685.6	1 075 617.8	1 059 080.6	96.9	98.5
Emerytury nie związane z przekazaniem gospodarstwa rolnego	12 443.4	47 939.0	11 908.0	11 606.5	93.3	97.5
RENTY INWALIDZKIE						
RENTY INWALIDZKIE RAZEM	1 549 978.7	6 377 937.5	1 604 017.9	1 602 199.9	103.4	99.9
w tym: renty inwalidzkie wypadkowe	23 327.4	99 765.4	25 266.8	25 437.0	109.0	100.7
Renty inwalidzkie rolnicze	895 391.2	3 769 257.4	952 470.8	958 551.4	107.1	100.6
Renty inwalidzkie za przekazane gospodarstwo rolne Państwu	136 562.5	545 857.1	136 425.6	135 016.5	98.9	99.0
Renty inwalidzkie za przekazane gospodarstwo rolne następcy	598 176.2	1 983 035.8	495 157.9	488 845.8	98.1	98.7
Renty inwalidzkie nie związane z przekazaniem gospodarstwa rolnego	19 848.8	79 787.2	19 963.6	19 786.2	99.7	99.1
RENTY RODZINNE						
RENTY RODZINNE RAZEM	77 274.8	336 490.9	81 374.3	94 539.7	122.3	116.2
w tym: renty rodzinne wypadkowe	3 016.7	12 728.0	3 128.0	3 436.6	113.9	109.9
Renty rodzinne rolnicze	63 009.1	278 769.9	67 519.4	79 199.7	125.7	117.3
Renty rodzinne za przekazane gospodarstwo rolne Państwu	2 404.9	9 976.2	2 394.0	2 754.2	114.5	115.0
Renty rodzinne za przekazane gospodarstwo rolne następcy	6 559.3	26 881.1	6 422.0	7 249.9	110.5	112.9
Renty rodzinne nie związane z przekazaniem gospodarstwa rolnego	5 301.5	20 863.7	5 038.9	5 335.8	100.6	105.9

^{a)} Łącznie z wypłatami z Funduszu Ubezpieczeń Społecznych w przypadku zbiegu uprawnień do świadczeń z tego funduszu z uprawnieniami do świadczeń z funduszu emerytalno-rentowego.

^{b)} Bez zasiłków finansowanych z budżetu państwa (dział 853 Opieka Społeczna).

^{c)} Wydatki obejmują emerytury i renty wypłacane na podstawie art. 10 i 56 oraz ustaleń art. 63, 73 ust. 5 pkt 1 art. 180 ust. 5 ustawy z dnia 17 grudnia 1998 r. o emeryturach i rentach z funduszu Ubezpieczeń Społecznych (Dz. U. Nr 162 poz. 1118 z dnia 30.12.1998 r.).

TABLICA 5 Wydatki na świadczenia emerytalno-rentowe w tysiącach złotych według oddziałów regionalnych KRUS w okresie I-XII 2003 r. a) b)

Wyszczególnienie	Ogółem	Z tego otrzymujący:				
		Emerytury	renty			
			inwalidzkie		rodzinne	
			ogółem	w tym: wypadkowe	ogółem	w tym: wypadkowe
1	2	3	4	5	6	7
POLSKA	15 850 561.6	8 595 981.5	6 377 937.5	99 765.4	336 490.9	12 728.0
Min. Obrony Narodowej	9 145.7	9 145.7	-	-	-	-
Min. Spraw Wewn. i Administracji	46 091.0	46 091.0	-	-	-	-
Min. Sprawiedliwości	664.7	664.7	-	-	-	-
Centrala ZUS ^{c)}	537 827.5	x	x	x	x	x
Razem Oddziały Regionalne	15 256 832.7 ^{d)}	8 540 080.2 ^{e)}	6 377 937.5	99 765.4	336 490.9	12 728.0
Augustów	276 063.8	166 869.8	100 047.7	2 779.0	9 139.4	489.4
Białystok	511 586.3	329 562.0	170 595.0	3 172.0	11 429.3	626.8
Bielsko-Biała	220 511.0	130 754.9	86 932.2	1 038.3	2 386.3	53.6
Biłgoraj	579 209.3	321 930.8	245 563.6	2 803.7	11 711.6	489.7
Bydgoszcz	348 696.8	166 097.2	172 741.8	2 331.1	9 847.9	397.9
Chełm	238 052.7	114 837.2	118 619.5	1 468.2	4 596.0	127.0
Ciechanów	398 109.3	207 540.2	179 934.7	2 493.3	10 627.8	495.9
Częstochowa	358 974.9	247 507.3	106 471.7	1 535.1	4 942.5	142.9
Gdańsk	246 451.2	109 442.1	130 332.6	2 451.1	6 673.2	247.8
Grudziądz	289 999.1	154 855.5	126 018.7	2 670.0	9 121.5	505.7
Jasło	208 686.5	123 610.9	81 809.0	839.2	3 246.0	24.6
Jelenia Góra	131 394.7	74 495.6	54 699.9	782.7	2 160.3	68.4
Katowice	411 517.3	235 617.5	171 690.3	1 328.1	3 632.0	166.6
Kielce	642 330.1	363 988.8	266 231.5	3 607.6	12 099.8	560.5
Konin	368 481.1	191 054.6	168 525.0	3 037.9	8 885.1	390.9
Koszalin	127 924.0	76 059.3	48 434.6	975.7	3 424.1	100.9
Kraków	300 733.4	122 310.7	173 673.7	1 888.7	4 737.4	167.7
Legnica	164 261.5	80 804.5	80 329.7	624.8	3 106.9	74.2
Lublin	681 144.7	371 815.6	295 811.4	4 312.8	13 507.8	430.6
Łódź	113 392.3	72 152.8	38 190.3	933.3	3 045.9	90.2
Nowy Sącz	302 253.7	132 127.6	162 220.1	2 973.3	7 855.0	301.5
Olsztyn	276 270.9	128 655.9	139 442.9	2 221.9	8 172.2	351.6
Opatów	419 309.9	253 829.8	157 847.2	2 176.5	7 622.9	307.4
Opole	322 386.9	215 610.4	100 726.6	1 652.6	6 033.5	137.7
Ostrołęka	321 771.7	206 815.8	106 171.0	1 852.2	8 784.9	200.8
Ostrów Wlkp.	352 861.1	205 327.5	138 490.6	2 043.0	9 011.6	363.0
Piła	186 192.7	68 548.0	112 346.2	1 901.0	5 291.9	195.9
Płock	375 051.2	259 429.3	104 069.8	2 291.5	11 538.0	320.4
Poznań	281 293.2	116 262.2	157 952.2	1 866.3	7 065.8	307.8
Przeworsk	280 356.6	156 982.2	118 938.3	1 753.0	4 415.5	159.1
Radom	422 250.3	321 508.1	89 529.7	2 277.9	11 212.5	483.7
Radzyń Podlaski	345 256.8	192 631.3	145 446.4	3 164.9	7 179.1	326.4
Rawicz	211 037.9	74 266.6	132 605.9	1 974.9	4 158.7	214.4
Rzeszów	356 856.1	230 477.4	120 201.6	2 010.2	6 163.8	158.5
Siedlce	570 998.5	363 722.7	195 157.1	4 169.1	12 116.8	478.8
Słupsk	111 770.3	56 624.6	51 635.3	952.4	3 493.3	69.2
Sulęcín	180 417.5	78 956.1	97 839.4	1 375.3	3 615.4	97.0
Szczecin	199 281.0	95 580.7	99 406.6	1 111.5	4 287.1	138.9
Sztum	165 296.8	68 792.5	91 968.0	907.3	4 532.9	109.3
Tarnów	352 494.0	178 627.8	166 361.4	2 179.2	7 494.7	242.8
Tomaszów Maz.	363 623.5	239 190.8	115 958.9	2 484.2	8 440.3	300.9
Wałbrzych	155 930.1	63 890.6	89 117.6	1 192.1	2 866.0	81.1
Warszawa	196 875.7	139 903.9	51 122.7	1 402.8	5 160.9	238.9
Włocławek	328 694.1	167 597.2	152 179.5	3 467.2	8 917.3	409.3
Wrocław	262 721.6	130 706.4	126 652.1	1 471.9	5 356.3	107.8
Zambrów	374 028.2	242 815.7	121 603.7	2 107.3	9 605.5	329.8
Zduńska Wola	411 051.7	247 158.4	155 419.9	2 275.0	8 421.8	303.4
Zielona Góra	215 913.2	87 770.2	124 892.3	1 086.0	3 236.6	72.6
Żyrardów	297 067.6	154 963.0	135 981.5	2 352.2	6 119.8	268.7

a) Łącznie z wypłatami z Funduszu Ubezpieczeń Społecznych w przypadku zbiegu uprawnień do świadczeń z tego funduszu z uprawnieniami do świadczeń z funduszu emerytalno-rentowego.

b) Bez zasiłków finansowanych z budżetu państwa (dział 853 Opieka Społeczna).

c) Wydatki obejmują emerytury i renty wypłacane na podstawie art. 10 i 56 oraz ustaleń art. 63, 73 ust. 5 pkt 1 art. 180 ust. 5 ustawy z dnia 17 grudnia 1998 r. o emeryturach i rentach z Funduszu Ubezpieczeń Społecznych (Dz. U. Nr 162 poz. 1118 z dnia 30.12.1998 r.).

d) Łącznie z emeryturami i rentami rolnymi wypłaconymi przez oddziały regionalne KRUS osobom przebywającym zagranicą w kwocie 2 324.2 tys. zł.

e) Łącznie z rentami strukturalnymi w kwocie 4 801.7 tys. zł.

TABLICA 6 Wydatki na świadczenia emerytalno-rentowe w tysiącach złotych według województw w okresie I-XII 2003 r. ^{a)}

Wyszczególnienie	Ogółem ^{d)}	Z tego otrzymujący:				
		Emerytury ^{e)}	Renty			
			inwalidzkie		rodzinne	
			ogółem	w tym wypadkowe	ogółem	w tym wypadkowe
1	2	3	4	5	6	7
POLSKA ^{b)}	15 850 561.6 ^{d)}	8 595 981.5 ^{b)}	6 377 937.5	99 765.4	336 490.9	12 728.0
dolnośląskie	752 456.6	366 747.3	371 389.3	4 282.4	14 198.1	357.0
kujawsko-pomorskie	896 114.8	457 306.1	412 865.4	7 920.6	25 933.4	1 250.3
lubelskie	2 016 527.81	105 569.9	870 579.7	13 018.1	40 364.9	1 501.9
lubuskie	319 768.3	135 697.1	179 054.7	1 782.0	4 999.2	119.5
łódzkie	1 283 004.1	793 662.6	460 896.0	8 805.8	28 343.4	948.0
małopolskie	1 111 847.6	518 574.1	572 343.5	7 627.2	20 834.0	834.5
mazowieckie	2 167 372.61	409 413.5	701 061.4	13 530.7	56 193.9	2 112.1
opolskie	369 245.9	248 663.6	113 843.8	1 832.9	6 701.6	153.3
podkarpackie	1 012 366.9	608 326.9	386 715.9	5 453.1	17 259.8	425.6
podlaskie	1 009 686.7	645 138.2	340 101.3	6 763.0	24 444.0	1 169.7
pomorskie	462 838.1	207 753.6	241 582.3	4 077.6	13 481.7	402.3
śląskie	722 288.1	450 039.8	263 621.4	2 668.0	7 615.6	273.8
świętokrzyskie	825 970.9	485 299.4	324 512.3	4 538.2	16 142.6	702.0
warmińsko-mazurskie	554 087.0	272 645.8	264 250.1	4 318.6	17 177.5	746.8
wielkopolskie	1 343 736.7	627 229.3	683 241.3	10 432.3	33 192.0	1 445.1
zachodniopomorskie	409 520.6	208 013.0	191 879.2	2 715.0	9 609.1	286.1

^{a)} Wydatki bez zasiłków finansowanych z budżetu państwa (dział 853 Opieka Społeczna).

^{b)} Łącznie z wypłatami:

- Ministerstwa Obrony Narodowej 9 145.7
- Ministerstwa Spraw Wewn. i Administracji 46 091.0
- Ministerstwa Sprawiedliwości 664.7

^{c)} Łącznie z wypłatami Centrali ZUS 537 827.5

^{d)} Łącznie z emeryturami i rentami rolnymi wypłacanymi przez Oddziały Regionalne KRUS osobom przebywającym zagranicą w kwocie 2 324.2 tys. zł.

^{e)} Łącznie z rentami strukturalnymi w kwocie 4 801.7 tys. zł.

TABLICA 7 **Przeciętne miesięczne świadczenie emerytalno-rentowe ogółem według rodzajów świadczeń** ^{a) i b)}

Wyszczególnienie	2002	2003	2003	2003	2003	
	X-XII	I-XII	VII-IX	X-XII	X-XII	
	w złotych				X-XII 2002=100	VII-IX 2003=100
1	2	3	4	5	6	7
OGÓŁEM	703.61	726.97	731.48	734.28	104.4	100.4
w tym:						
- finansowane z FE-R	595.40	630.27	634.95	636.46	106.9	100.2
- finansowane z FUS	711.68	642.61	646.26	646.32	90.8	100.0
- finansowane z budżetu państwa – renty strukturalne	–	887.23	852.73	834.71	x	97.9
	EMERYTURY I RENTY OGÓŁEM					
EMERYTURY RAZEM	740.31	765.69	770.88	771.70	104.2	100.1
w tym: emerytury wcześniejsze	615.83	636.33	639.28	640.17	104.0	100.1
Emerytury rolnicze	631.71	656.29	661.01	662.71	104.9	100.3
Emerytury za przekazane gospodarstwo rolne Państwu	874.58	907.70	915.31	917.50	104.9	100.2
Emerytury za przekazane gospodarstwo rolne następcy	809.44	840.13	846.60	848.60	104.8	100.2
Emerytury nie związane z przekazaniem gospodarstwa rolnego	652.20	675.65	681.00	681.57	104.5	100.1
	RENTY INWALIDZKIE					
RENTY INWALIDZKIE RAZEM	662.58	684.98	689.59	689.97	104.1	100.1
w tym: renty inwalidzkie wypadkowe	577.57	599.95	603.62	603.12	104.4	99.9
Renty inwalidzkie rolnicze	580.60	602.74	607.25	608.35	104.8	100.2
Renty inwalidzkie za przekazane gospodarstwo rolne Państwu	866.84	899.52	906.54	908.77	104.8	100.2
Renty inwalidzkie za przekazane gospodarstwo rolne następcy	822.47	855.21	826.24	864.60	105.1	100.3
Renty inwalidzkie nie związane z przekazaniem gospodarstwa rolnego	585.94	604.64	608.50	608.77	103.9	100.0
	RENTY RODZINNE					
RENTY RODZINNE RAZEM	629.50	646.75	637.51	733.53	116.5	115.1
w tym: renty rodzinne wypadkowe	671.27	668.84	674.42	727.01	108.3	107.8
Renty rodzinne rolnicze	621.18	639.55	629.15	725.39	116.8	115.3
Renty rodzinne za przekazane gospodarstwo rolne Państwu	769.32	826.39	802.01	934.91	121.5	116.6
Renty rodzinne za przekazane gospodarstwo rolne następcy	681.13	701.80	692.55	800.30	117.5	115.6
Renty rodzinne nie związane z przekazaniem gospodarstwa rolnego	619.05	613.24	624.63	693.32	112.0	111.0

^{a)} Łącznie z wypłatami z Funduszu Ubezpieczeń Społecznych w przypadku zbiegu uprawnień do świadczeń z tego funduszu z uprawnieniami do świadczeń z funduszu emerytalno-rentowego.

^{b)} Bez zasiłków finansowanych z budżetu państwa (dział 853 Opieka Społeczna).

TABLICA 8 Przeciętne miesięczne świadczenie emerytalno-rentowe w złotych i groszach według oddziałów regionalnych KRUS w okresie I-XII 2003 r. a) b)

Wyszczególnienie	Ogółem	Z tego:				
		Emerytury ^{c)}	renty			
			inwalidzkie		rodzinne	
			ogółem	w tym: wypadkowe	ogółem	w tym: wypadkowe
1	2	3	4	5	6	7
POLSKA	726.97	765.75	684.98	599.95	646.75	668.84
Min. Obrony Narodowej	2 216.06	2 216.06	-	-	-	-
Min. Spraw Wewn. i Administracji	1 915.59	1 915.59	-	-	-	-
Min. Sprawiedliwości	278.68	278.68	-	-	-	-
Razem Oddziały Regionalne	725.37	762.84	684.98	599.95	646.75	668.84
Augustów	700.75	726.40	665.99	625.61	653.51	663.08
Białystok	707.81	723.12	683.08	660.56	661.61	797.44
Bielsko-Biała	840.53	878.39	803.82	593.33	641.12	616.25
Biłgoraj	723.44	775.05	669.48	599.09	634.60	653.84
Bydgoszcz	743.66	804.81	692.85	596.18	748.55	749.41
Chełm	740.62	789.87	700.44	654.58	687.41	644.92
Ciechanów	700.17	733.96	667.69	614.42	651.73	641.53
Częstochowa	816.18	830.98	794.64	606.52	633.01	632.30
Gdańsk	716.55	795.09	663.76	590.49	672.22	655.56
Grudziądz	725.32	773.82	678.98	595.98	647.15	657.55
Jaśło	700.11	747.19	640.42	609.03	672.33	769.07
Jelenia Góra	860.46	914.11	810.23	675.35	606.14	698.12
Katowice	992.61	1 061.97	927.74	587.38	648.35	674.53
Kielce	709.34	742.00	673.15	573.63	622.10	626.96
Konin	710.12	761.02	662.27	582.65	666.60	687.06
Koszalin	750.81	782.80	713.69	626.66	641.93	710.55
Kraków	716.66	780.09	680.61	589.30	621.05	618.71
Legnica	800.69	824.81	785.48	613.77	640.20	727.28
Lublin	728.74	780.54	675.98	628.41	652.74	685.71
Łódź	743.16	775.40	698.48	598.66	629.06	704.74
Nowy Sącz	646.46	697.91	610.12	583.92	645.70	609.01
Olsztyn	728.02	778.35	691.03	621.33	659.05	659.65
Opatów	682.78	722.88	630.30	592.90	609.00	645.74
Opole	769.66	777.17	761.25	611.86	665.72	681.82
Ostrołęka	687.71	708.50	654.48	599.61	638.39	772.35
Ostrów Wlkp.	725.41	774.69	667.94	593.37	646.92	670.98
Piła	750.98	825.78	714.02	609.29	700.26	709.70
Płock	687.60	712.23	641.63	583.53	608.58	638.32
Poznań	733.97	810.81	689.74	579.06	653.45	672.11
Przeworsk	695.37	754.21	632.33	593.03	643.00	641.66
Radom	680.91	694.48	640.67	574.35	642.99	745.28
Radzyń Podlaski	710.97	747.46	671.17	609.69	641.22	659.43
Rawicz	730.27	824.77	689.14	595.03	640.29	709.89
Rzeszów	687.53	726.19	625.29	587.09	657.27	609.57
Siedlce	680.24	714.31	628.83	573.54	610.36	636.75
Słupsk	742.79	782.44	712.28	614.42	629.20	586.48
Sulęcín	800.65	845.60	771.27	633.78	710.71	752.12
Szczecin	802.11	859.08	755.13	618.19	776.51	867.93
Sztum	735.21	788.12	704.63	596.89	646.44	613.88
Tarnów	675.16	709.92	642.57	590.10	648.73	616.12
Tomaszów Maz.	710.54	725.69	687.88	579.06	625.44	593.45
Wałbrzych	811.89	868.34	782.82	586.38	646.23	618.85
Warszawa	708.09	740.48	643.33	573.51	590.29	601.67
Włocławek	692.62	738.93	649.60	617.04	661.13	698.47
Wrocław	780.26	818.81	751.67	634.18	625.52	641.79
Zambrów	677.46	709.75	625.07	576.56	622.24	692.91
Zduńska Wola	712.39	762.31	650.39	596.16	618.43	628.14
Zielona Góra	815.12	863.17	788.15	605.38	689.52	580.51
Żyrardów	719.13	756.71	682.83	578.36	668.76	699.69

^{a)} Łącznie z wypłatami z Funduszu Ubezpieczeń Społecznych w przypadku zbiegu uprawnień do świadczeń z tego funduszu z uprawnieniami do świadczeń z funduszu emerytalno-rentowego.

^{b)} Bez zasiłków finansowanych z budżetu państwa (dział 853 Opieka Społeczna).

^{c)} Łącznie z rentami strukturalnymi.

TABLICA 9 Przeciętne miesięczne świadczenie emerytalno-rentowe w złotych i groszach według województw w okresie I-XII 2003 r. ^{a) i b)}

Wyszczególnienie	Ogółem	Z tego:				
		Emerytury ^{d)}	renty			
			inwalidzkie		rodzinne	
			ogółem	w tym: wypadkowe	ogółem	w tym: wypadkowe
1	2	3	4	5	6	7
POLSKA	726.97	765.75 ^{c)}	684.98	599.95	646.75	668.84
dolnośląskie	803.20	845.36	773.63	621.98	630.80	667.35
kujawsko-pomorskie	718.67	769.94	671.29	605.97	684.40	691.14
lubelskie	720.03	766.47	672.03	616.77	643.91	657.00
lubuskie	816.91	856.83	792.73	623.94	700.17	645.81
łódzkie	711.08	743.22	666.93	585.30	629.80	635.78
małopolskie	703.23	754.69	664.70	585.26	640.38	629.34
mazowieckie	691.02	716.02	650.60	585.21	627.30	673.09
opolskie	770.40	778.36	761.19	609.54	661.50	652.35
podkarpackie	689.93	733.81	632.25	596.69	652.35	627.76
podlaskie	695.13	717.77	659.19	626.21	647.37	743.60
pomorskie	728.43	793.64	684.13	595.53	660.00	651.05
śląskie	914.70	952.38	874.47	598.07	635.22	664.47
świętokrzyskie	702.95	736.41	662.40	576.72	619.51	625.07
warmińsko-mazurskie	725.44	767.11	691.69	616.94	653.29	656.83
wielkopolskie	726.56	789.13	680.43	588.99	661.01	683.58
zachodniopomorskie	782.88	824.76	745.99	626.01	706.29	773.21

^{a)} Łącznie z wypłatami z Funduszu Ubezpieczeń Społecznych w przypadku zbiegu uprawnień do świadczeń z tego funduszu z uprawnieniami do świadczeń z funduszu emerytalno-rentowego.

^{b)} Wydatki bez zasiłków finansowanych z budżetu państwa (dział 853 Opieka Społeczna).

^{c)} Łącznie z

- Min. Obrony Narodowej
- Min. Sprawiedliwości
- Min. Spraw Wewnętrznych.

^{d)} Łącznie z rentami strukturalnymi.

TABLICA 10 Wnioski o przyznanie emerytur i rent według rodzajów w okresie I-XII 2003 r.

Wyszczególnienie	Pozostałe z poprzedniego okresu	Zarejestrowane	Zafatwione		Pozostałe do zafatwienia
			Razem	w tym po terminie ustawowym	
1	2	3	4	5	6
OGÓLEM	5 612	79 818	79 378	5	6 052
Emerytury	1 063	28 532	28 192	2	1 403
w tym wcześniejsze	678	17 458	17 178	-	958
Renty inwalidzkie	4 066	42 909	42 827	2	4 148
Renty rodzinne	207	5 655	5 631	1	231
Renty inwalidzkie wypadkowe	276	2 688	2 697	-	267
Emerytury i renty z art.9 ustawy z dnia 24 lutego 1990 r.	-	34	31	-	3

TABLICA 11 Decyzje i umorzenia w sprawach o emerytury i renty według rodzajów w okresie I-XII 2003 r.

Wyszczególnienie	Decyzje i umorzenia ogółem	Decyzje			Wnioski umorzone	
		Razem	Przyznające świadczenia	Odmowne		
	W liczbach bezwzględnych				W % ogółu wydanych decyzji	W liczbach bezwzględnych
1	2	3	4	5	6	7
OGÓLEM	79 378	79 052	56 647	22 405	28.3	326
Emerytury	28 192	28 084	23 985	4 099	14.6	108
w tym wcześniejsze	17 178	17 154	15 389	1 765	10.3	24
Renty inwalidzkie	42 827	42 656	25 645	17 011	39.9	171
Renty rodzinne	5 631	5 595	5 204	391	7.0	36
Renty inwalidzkie wypadkowe	2 697	2 686	1 802	884	32.9	11
Emerytury i renty z art.9 ustawy z dnia 24 lutego 1990 r.	31	31	11	20	64.5	-

TABLICA 12 Wnioski o przyznanie emerytur i rent według oddziałów regionalnych KRUS w okresie I-XII 2003 r.

Oddziały regionalne KRUS	Pozostałe z poprzedniego okresu	Zarejestrowane	Załatwione		Pozostałe do załatwienia	Razem w % zarejestrowanych ^{a)}
			Razem	w tym po terminie ustawowym		
1	2	3	4	5	6	7
OGÓLEM	5 612	79 818	79 378	5	6 052	91.0
Augustów	119	1 779	1 696	-	202	136.3
Białystok	162	2 739	2 724	-	177	77.5
Bielsko-Biała	79	759	755	-	83	131.2
Biłgoraj	249	3 376	3 367	-	258	91.7
Bydgoszcz	136	1 838	1 808	-	166	108.4
Chełm	42	926	911	-	57	73.9
Ciechanów	190	2 257	2 298	-	149	79.2
Częstochowa	95	1 371	1 332	-	134	117.3
Gdańsk	61	1 427	1 438	-	50	42.0
Grudziądz	166	1 745	1 774	-	137	94.2
Jasło	65	842	849	-	58	82.7
Jelenia Góra	46	444	451	-	39	105.4
Katowice	82	1 005	988	-	99	118.2
Kielce	229	2 650	2 673	-	206	93.3
Konin	210	2 399	2 440	-	169	84.5
Koszalin	59	622	630	1	51	98.4
Kraków	126	1 819	1 763	-	182	120.1
Legnica	45	779	774	-	50	77.0
Lublin	128	3 195	3 136	-	187	70.2
Łódź	45	567	565	-	47	99.5
Nowy Sącz	137	1 911	1 838	-	210	131.9
Olsztyn	138	1 483	1 469	1	152	123.0
Opatów	178	2 531	2 519	-	190	90.1
Opole	109	1 596	1 565	-	140	105.3
Ostrołęka	92	2 134	2 105	-	121	68.0
Ostrów Wlkp.	207	2 764	2 746	-	225	97.7
Piła	52	857	819	-	90	126.0
Płock	173	2 560	2 514	-	219	102.7
Poznań	122	1 186	1 155	-	153	154.8
Przeworsk	117	1 146	1 156	-	107	112.0
Radom	100	2 310	2 293	-	117	60.8
Radzyń Podlaski	121	1 989	2 009	-	101	60.9
Rawicz	99	996	1 020	-	75	90.4
Rzeszów	131	1 785	1 760	-	156	104.9
Siedlce	216	2 819	2 839	-	196	83.4
Słupsk	49	689	673	-	65	113.2
Sulęcín	55	521	524	-	52	119.8
Szczecin	60	855	831	-	84	117.9
Sztum	83	1 036	1 037	-	82	95.0
Tarnów	118	1 949	1 912	-	155	95.4
Tomaszów Maz.	94	2 182	2 213	-	63	34.6
Wałbrzych	49	458	464	-	43	112.7
Warszawa	70	1 146	1 152	-	64	67.0
Włocławek	124	1 871	1 858	-	137	87.9
Wrocław	122	1 267	1 280	-	109	103.2
Zambrów	129	2 550	2 583	2	96	45.2
Zduńska Wola	171	2 447	2 430	-	188	92.2
Zielona Góra	22	513	503	-	32	74.9
Żyrardów	140	1 728	1 739	1	129	89.6

^{a)} Liczba wniosków pozostałych do załatwienia do przeciętnej miesięcznej liczby wniosków zarejestrowanych.

TABLICA 13 Decyzje i umorzenia w sprawach wniosków o emeryturę i rentę według oddziałów regionalnych KRUS w okresie I-XII 2003 r.

Oddziały regionalne KRUS	Decyzje i umorzenia ogółem	Decyzje			Wnioski umorzone	
		Razem	Przyznające emerytury i renty	Odmowne		
	W liczbach bezwzględnych				W % ogółu wydanych decyzji	W liczbach bezwzględnych
1	2	3	4	5	6	7
OGÓLEM	79 378	79 052	56 647	22 405	28.3	326
Augustów	1 696	1 679	1 092	587	35.0	17
Białystok	2 724	2 721	1 718	1 003	36.9	3
Bielsko-Biała	755	754	520	234	31.0	1
Biłgoraj	3 367	3 304	2 393	911	27.6	63
Bydgoszcz	1 808	1 808	1 340	468	25.9	-
Chełm	911	910	627	283	31.1	1
Ciechanów	2 298	2 291	1 681	610	26.6	7
Częstochowa	1 332	1 332	944	388	29.1	-
Gdańsk	1 438	1 437	1 124	313	21.8	1
Grudziądz	1 774	1 763	1 195	568	32.2	11
Jasło	849	844	541	303	35.9	5
Jelenia Góra	451	450	319	131	29.1	1
Katowice	988	987	727	260	26.3	1
Kielce	2 673	2 649	1 917	732	27.6	24
Konin	2 440	2 435	1 635	800	32.9	5
Koszalin	630	627	441	186	29.7	3
Kraków	1 763	1 749	1 557	192	11.0	14
Legnica	774	773	529	244	31.6	1
Lublin	3 136	3 112	2 343	769	24.7	24
Łódź	565	565	407	158	28.0	-
Nowy Sącz	1 838	1 828	1 201	627	34.3	10
Olsztyn	1 469	1 456	1 059	397	27.3	13
Opatów	2 519	2 517	1 820	697	27.7	2
Opole	1 565	1 562	1 090	472	30.2	3
Ostrołęka	2 105	2 086	1 507	579	27.8	19
Ostrów Wlkp.	2 746	2 734	2 133	601	22.0	12
Piła	819	815	564	251	30.8	4
Płock	2 514	2 510	2 029	481	19.2	4
Poznań	1 155	1 148	854	294	25.6	7
Przeworsk	1 156	1 138	753	385	33.8	18
Radom	2 293	2 292	1 801	491	21.4	1
Radzyń Podlaski	2 009	2 002	1 398	604	30.2	7
Rawicz	1 020	1 015	761	254	25.0	5
Rzeszów	1 760	1 756	1 414	342	19.5	4
Siedlce	2 839	2 837	2 241	596	21.0	2
Słupsk	673	672	486	186	27.7	1
Sulęcín	524	524	382	142	27.1	-
Szczecín	831	831	530	301	36.2	-
Sztum	1 037	1 036	648	388	37.5	1
Tarnów	1 912	1 910	1 362	548	28.7	2
Tomaszów Maz.	2 213	2 211	1 474	737	33.3	2
Wałbrzych	464	464	320	144	31.0	-
Warszawa	1 152	1 149	949	200	17.4	3
Włocławek	1 858	1 853	1 191	662	35.7	5
Wrocław	1 280	1 277	829	448	35.1	3
Zambrów	2 583	2 580	1 594	986	38.2	3
Zduńska Wola	2 430	2 421	1 559	862	35.6	9
Zielona Góra	503	502	381	121	24.1	1
Zyrardów	1 739	1 736	1 267	469	27.0	3

TABLICA 14 Decyzje zamienne dotyczące świadczeń emerytalno-rentowych według oddziałów regionalnych KRUS w okresie I-XII 2003 r.

Oddziały regionalne KRUS	Pozostałe z poprzedniego okresu	Zarejestrowane	Załatwione		Pozostałe do załatwienia	Razem w % zarejestrowanych ^{a)}
			Razem	w tym po terminie ustawowym		
1	2	3	4	5	6	7
OGÓLEM	14 032	427 208	425 389	8	15 851	44.5
Augustów	237	10 067	9 944	-	360	42.9
Białystok	470	16 218	16 278	1	410	30.3
Bielsko-Biała	221	2 574	2 616	-	179	83.4
Biłgoraj	444	21 791	21 257	-	978	53.9
Bydgoszcz	352	8 713	8 667	-	398	54.8
Chelm	116	5 226	5 239	-	103	23.7
Ciechanów	172	8 234	8 244	-	162	23.6
Częstochowa	258	7 468	7 411	-	315	50.6
Gdańsk	142	7 186	7 151	-	177	29.6
Grudziądz	203	7 190	7 101	-	292	48.7
Jasło	93	4 169	4 204	-	58	16.7
Jelenia Góra	168	2 712	2 763	-	117	51.8
Katowice	1 567	10 296	11 623	-	240	28.0
Kielce	344	22 076	22 090	1	330	17.9
Konin	465	11 950	12 041	-	374	37.6
Koszalin	157	4 254	4 236	2	175	49.4
Kraków	135	5 661	5 624	-	172	36.5
Legnica	72	5 695	5 620	-	147	31.0
Lublin	276	17 161	16 819	-	618	43.2
Łódź	47	3 288	3 239	-	96	35.0
Nowy Sącz	437	9 071	9 200	-	308	40.7
Olsztyn	278	6 690	6 572	-	396	71.0
Opatów	183	10 447	10 502	-	128	14.7
Opole	169	5 098	5 008	-	259	61.0
Ostrołęka	79	8 585	8 433	-	231	32.3
Ostrów Wlkp.	460	10 423	10 345	-	538	61.9
Piła	128	7 556	7 515	4	169	26.8
Płock	1 176	16 369	16 276	-	1 269	93.0
Poznań	392	6 238	6 127	-	503	96.8
Przeworsk	112	12 645	11 856	-	901	85.5
Radom	565	19 953	20 028	-	490	29.5
Radzyń Podlaski	146	9 569	9 525	-	190	23.8
Rawicz	274	5 892	5 892	-	274	55.8
Rzeszów	272	10 172	9 946	-	498	58.7
Siedlce	613	11 758	11 812	-	559	57.1
Słupsk	109	3 402	3 414	-	97	34.2
Sulęcín	147	3 903	3 932	-	118	36.3
Szczecin	100	3 987	3 985	-	102	30.7
Sztum	159	6 108	6 125	-	142	27.9
Tarnów	240	8 725	8 646	-	319	43.9
Tomaszów Maz.	200	10 537	10 538	-	199	22.7
Wałbrzych	72	2 749	2 721	-	100	43.7
Warszawa	200	6 378	6 333	-	245	46.1
Włocławek	289	9 984	9 904	-	369	44.4
Wrocław	342	8 569	8 476	-	435	60.9
Zambrów	139	10 678	10 579	-	238	26.7
Zduńska Wola	599	12 111	11 921	-	789	78.2
Zielona Góra	73	2 736	2 737	-	72	31.6
Żyrardów	140	4 946	4 874	-	212	51.4

^{a)} Liczba wniosków pozostałych do załatwienia do przeciętnej miesięcznej liczby wniosków zarejestrowanych.

TABLICA 15 Zasiłki i odszkodowania powypadkowe finansowane z funduszu składkowego

Wyszczególnienie	2002	2003	2003	2003	2003	
	X-XII	I-XII	VII-IX	X-XII	X-XII	
	w liczbach bezwzględnych				X-XII	VII-IX
1	2	3	4	5	2002=100	2003=100
	ZASIŁKI CHOROBOWE					
Liczba dni	6 562 896	27 945 695	6 737 948	7 423 306	111.6	110.7
Wyплаты w zł	22 481 078	153 307 735	39 574 455	44 532 455	133.8	112.5
Przeciętny zasiłek na 1 dzień w zł i gr	5.00	5.49	5.87	6.00	120.0	102.2
	ZASIŁKI Z TYTUŁU URODZENIA DZIECKA					
Liczba świadczeń	10 315	39 784	10 847	10 469	101.5	96.5
Wyплаты w zł	16 479 421	65 431 456	17 972 934	17 338 559	105.2	96.5
Przeciętny zasiłek w zł i gr	1 597.62	1 644.67	1 656.95	1 656.18	103.7	100.0
	ZASIŁKI MACIERZYŃSKIE					
Liczba dni	576 240	2 220 512	605 248	584 864	101.5	96.6
Wyплаты w zł	2 878 885	12 189 555	3 524 393	3 489 131	121.2	98.5
Przeciętny zasiłek na 1 dzień w zł i gr	5.00	5.49	5.85	5.97	119.4	102.1
	ODSZKODOWANIA POWYPADKOWE					
Liczba świadczeń	8 200	32 109	8 209	8 187	99.8	99.7
Wyплаты w zł	29 126 514	122 754 308	32 823 217	34 240 780	117.6	104.3
Przeciętna wysokość odszkodowania w zł i gr	3 552.01	3 823.05	3 998.44	4 182.34	117.8	104.6

TABLICA 16 Zasiłki finansowane z budżetu (Dz. 853 Opieka Społeczna)

Wyszczególnienie	2002	2003	2003	2003	2003	
	X-XII	I-XII	VII-IX	X-XII	X-XII	
	w liczbach bezwzględnych				X-XII	VII-IX
1	2	3	4	5	2002=100	2003=100
	ZASIŁKI RODZINNE					
Liczba świadczeń ^{a)}	661 676	671 841	655 617	681 732	103.0	104.0
Wyплаты w zł	97 101 181	384 552 188	91 866 429	98 747 668	101.7	106.3
Przeciętny zasiłek w zł i gr	48.92	47.70	47.22	48.28	98.7	102.2
	ZASIŁKI PIEŁĘGNACYJNE					
Liczba świadczeń ^{a)}	54 705	49 596	49 809	51 149	93.5	102.7
Wyплаты w zł	23 567 787	87 885 330	22 082 775	22 545 177	95.7	102.1
Przeciętny zasiłek w zł i gr	143.61	147.78	147.78	146.92	102.3	99.4

^{a)}Przeciętna miesięczna.

TABLICA 17 Zasiłki pogrzebowe finansowane z funduszu emerytalno-rentowego

Wyszczególnienie	2002	2003	2003	2003	2003	
	X-XII	I-XII	VII-IX	X-XII	X-XII	
	w liczbach bezwzględnych				X-XII	VII-IX
1	2	3	4	5	2002=100	2003=100
	ZASIŁKI POGRZEBOWE OGÓŁEM					
Liczba świadczeń	16 562	65 465	14 568	15 873	95.8	109.0
Wyплаты w zł	68 643 791	284 754 229	64 173 851	68 117 626	99.2	106.2
Przeciętny zasiłek w zł i gr	4 144.66	4 349.72	4 405.12	4 291.41	103.5	97.4
	ZASIŁKI POGRZEBOWE PO EMERYTACH I RENCISTACH					
Liczba świadczeń	16 616	61 734	13 567	14 938	95.7	110.1
Wyплаты w zł	64 726 014	268 504 483	59 760 411	64 104 902	99.0	107.3
Przeciętny zasiłek w zł i gr	4 144.85	4 394.38	4 404.84	4 291.40	103.5	97.4
	ZASIŁKI POGRZEBOWE PO UBEZPIECZONYCH					
Liczba świadczeń	784	2 906	774	735	93.8	95.0
Wyплаты w zł	3 245 753	12 647 630	3 406 002	3 154 087	97.2	92.6
Przeciętny zasiłek w zł i gr	4 139.99	4 352.25	4 400.52	4 291.99	103.7	97.5
	ZASIŁKI POGRZEBOWE PO CZŁONKACH RODZIN					
Liczba świadczeń	162	825	227	200	123.5	88.1
Wyплаты w zł	672 024	3 602 116	1 007 438	858 637	127.8	85.2
Przeciętny zasiłek w zł i gr	4 148.29	4 366.20	4 438.05	4 293.19	103.5	96.7

TABLICA 18 Zasiłki chorobowe, z tytułu urodzenia dziecka, macierzyńskie oraz odszkodowania powypadkowe według oddziałów regionalnych KRUS w okresie I-XII 2003 r.

Oddziały regionalne KRUS	Zasiłki						Jednorazowe odszkodowanie z tytułu wypadków przy pracy	
	Chorobowe		Z tytułu urodzenia dziecka		Macierzyńskie		Liczba świadczeń	Kwota w zł
	Liczba dni	Kwota w zł	Liczba świadczeń	Kwota w zł	Liczba świadczeń	Kwota w zł		
1	2	3	4	5	6	7	8	9
OGÓLEM	27 945 695	153 307 735	39 784	65 431 456	39 652	12 189 555	32 109	122 754 308
Augustów	316 128	1 738 237	848	1 393 352	847	259 000	1 015	3 619 808
Białystok	384 236	2 112 144	1 367	2 247 558	1 367	421 945	930	3 246 672
Bielsko-Biała	269 080	1 474 928	659	1 083 904	659	202 720	324	1 157 462
Biłgoraj	1 132 280	6 200 117	1 318	2 166 298	1 314	404 152	1 486	6 011 933
Bydgoszcz	817 817	4 485 524	907	1 489 227	907	278 040	1 036	4 082 525
Chełm	281 589	1 541 712	503	828 215	503	154 336	541	1 913 350
Ciechanów	832 680	4 603 714	919	1 510 976	919	282 856	775	3 291 162
Częstochowa	439 121	2 407 347	773	1 271 105	770	236 488	282	1 265 189
Gdańsk	534 771	2 940 127	923	1 516 872	919	280 336	480	1 866 685
Grudziądz	618 711	3 413 840	746	1 225 487	745	229 488	886	3 206 088
Jaśło	544 725	2 967 996	481	794 304	478	146 664	493	1 879 496
Jelenia Góra	103 916	575 601	216	355 481	215	65 876	132	466 482
Katowice	295 361	1 620 637	475	784 520	475	146 608	334	1 190 786
Kielce	1 737 829	9 473 626	1 288	2 111 513	1 286	392 877	1 197	4 234 774
Konin	976 973	5 374 060	851	1 401 611	850	261 744	798	3 268 316
Koszalin	142 700	787 351	205	330 869	204	61 096	209	757 825
Kraków	740 420	4 073 734	1 089	1 792 309	1 087	333 248	1 030	3 456 986
Legnica	224 375	1 225 478	276	453 077	276	84 608	203	823 572
Lublin	1 005 269	5 487 002	1 642	2 700 160	1 642	503 160	1 641	6 373 931
Łódź	187 009	1 023 457	226	372 641	225	69 440	145	407 629
Nowy Sącz	843 614	4 622 301	2 257	3 716 482	2 232	689 864	704	2 908 995
Olsztyn	329 141	1 817 502	603	992 285	603	186 368	717	2 758 370
Opatów	1 134 607	6 170 405	1 093	1 800 022	1 089	336 784	814	3 018 562
Opole	383 850	2 102 786	883	1 450 974	881	269 808	436	1 688 002
Ostrołęka	614 662	3 380 391	928	1 528 962	926	284 882	359	1 531 540
Ostrów Wlkp.	726 150	3 998 524	1 108	1 824 081	1 106	342 216	910	3 163 750
Piła	377 048	2 077 463	491	807 686	491	149 464	288	1 097 405
Płock	631 355	3 462 903	792	1 300 896	792	243 320	878	3 887 451
Poznań	563 227	3 088 455	823	1 354 162	817	250 208	647	2 566 144
Przeworsk	681 719	3 754 150	807	1 329 392	807	249 088	583	1 893 675
Radom	727 984	3 979 749	1 211	1 984 267	1 208	367 360	619	2 946 824
Radzyń Podlaski	562 669	3 091 612	937	1 551 370	936	290 640	975	3 701 879
Rawicz	439 435	2 412 979	706	1 159 798	705	216 552	496	2 121 860
Rzeszów	1 050 884	5 760 770	1 091	1 794 540	1 082	333 144	931	3 554 499
Siedlce	894 814	4 877 507	1 469	2 416 473	1 468	451 976	1 500	5 702 685
Słupsk	214 814	1 185 586	313	512 729	309	94 416	237	970 670
Sulęcín	191 072	1 067 662	274	450 409	274	83 552	323	1 328 428
Szczecin	221 181	1 222 989	274	445 791	268	83 832	200	808 623
Sztum	272 738	1 500 325	358	588 219	358	109 928	346	1 244 465
Tarnów	1 090 343	5 972 323	1 714	2 816 331	1 688	519 344	556	2 363 368
Tomaszów Maz.	888 273	4 878 034	782	1 287 142	781	240 856	919	3 534 949
Wałbrzych	163 280	907 793	252	418 833	252	78 400	233	724 280
Warszawa	207 952	1 131 064	324	536 027	323	100 184	252	976 670
Włocławek	664 399	3 659 821	739	1 214 626	736	226 072	891	3 211 200
Wrocław	444 049	2 440 811	490	804 971	490	149 576	207	722 725
Zambrów	423 383	2 313 730	1 324	2 178 197	1 324	406 392	1 656	5 750 960
Zduńska Wola	972 013	5 353 243	971	1 598 193	971	298 984	700	2 792 059
Zielona Góra	166 355	916 190	377	620 126	374	115 640	165	738 270
Żyrardów	479 694	2 634 035	681	1 118 989	673	206 024	630	2 525 331

TABLICA 19

**Zasiłki finansowane z budżetu (Dz. 853 Opieka Społeczna)
według oddziałów regionalnych KRUS w okresie I-XII 2003 r.**

Oddziały regionalne KRUS	Zasiłki rodzinne			Zasiłki pielęgnacyjne		
	Razem	Dla członków rodziny ubezpieczonego	Dla członków rodziny emeryta lub rencisty	Razem	Dla członków rodziny ubezpieczonego	Dla członków rodziny emeryta lub rencisty
1	2	3	4	5	6	7
OGÓLEM	384 552 188	336 945 455	47 606 733	87 885 330	57 070 717	30 814 613
Augustów	9 788 184	8 162 898	1 625 286	2 332 467	1 315 864	1 016 603
Białystok	13 909 510	12 250 698	1 658 812	2 592 218	1 614 866	977 352
Bielsko-Biała	4 892 139	4 572 728	319 411	684 662	473 660	211 002
Biłgoraj	12 268 536	10 957 402	1 311 134	3 387 438	2 320 613	1 066 825
Bydgoszcz	6 526 182	5 283 311	1 242 871	2 680 767	1 579 045	1 101 722
Chełm	4 644 663	3 832 800	811 863	1 104 360	622 909	481 451
Ciechanów	9 380 183	8 055 501	1 324 682	2 436 748	1 569 883	866 866
Częstochowa	7 300 898	6 699 020	601 878	1 062 832	712 996	349 836
Gdańsk	10 230 722	8 649 100	1 581 622	2 188 703	1 291 599	897 104
Grudziądz	6 187 515	5 051 928	1 135 587	2 772 228	1 722 314	1 049 914
Jasło	4 943 829	4 446 097	497 732	1 300 338	799 601	500 737
Jelenia Góra	1 897 798	1 651 599	246 200	470 934	286 192	184 742
Katowice	2 369 472	2 119 646	249 826	493 393	285 874	207 520
Kielce	16 447 533	14 828 900	1 618 633	4 499 680	3 059 491	1 440 189
Konin	9 467 341	8 175 410	1 291 931	2 987 631	1 761 505	1 226 126
Koszalin	2 036 552	1 666 954	369 599	547 578	333 712	213 866
Kraków	9 418 738	8 506 639	912 099	1 679 097	1 245 673	433 424
Legnica	1 850 470	1 594 293	256 177	633 620	437 211	196 410
Lublin	14 722 345	12 749 747	1 972 598	3 010 507	2 098 480	912 028
Łódź	1 825 580	1 655 439	170 142	343 730	261 235	82 495
Nowy Sącz	21 974 830	19 750 484	2 224 345	3 251 874	2 307 836	944 038
Olsztyn	5 286 133	4 135 797	1 150 336	2 097 769	1 123 707	974 062
Opatów	10 295 006	9 208 688	1 086 318	2 385 701	1 732 798	652 903
Opole	5 226 252	4 879 504	346 748	1 193 822	967 314	226 508
Ostrołęka	12 980 166	11 578 300	1 401 866	2 055 237	1 322 572	732 666
Ostrów Wlkp.	10 719 492	9 602 210	1 117 282	2 195 289	1 431 918	763 372
Piła	3 610 588	2 865 173	745 415	1 275 390	694 990	580 400
Płock	7 218 030	6 317 500	900 529	2 182 695	1 531 655	651 041
Poznań	5 791 881	4 695 939	1 095 942	1 712 349	969 587	742 762
Przeworsk	7 617 427	6 488 663	1 128 763	2 282 835	1 466 975	815 860
Radom	14 777 207	14 049 263	727 945	2 146 960	1 660 096	486 864
Radzyń Podlaski	9 252 497	7 843 022	1 409 475	1 614 263	1 086 037	528 227
Rawicz	5 545 953	4 645 869	900 085	1 375 242	837 344	537 899
Rzeszów	9 917 566	8 447 793	1 469 773	2 228 717	1 327 997	900 719
Siedlce	15 857 276	14 014 289	1 842 987	2 718 709	1 902 038	816 671
Słupsk	3 196 195	2 740 722	455 472	1 080 130	655 628	424 502
Sulęcín	2 447 594	2 015 398	432 196	768 982	416 478	352 504
Szczecin	2 064 196	1 617 866	446 330	837 341	513 663	323 678
Sztum	2 493 535	1 761 472	732 064	1 302 643	608 997	693 646
Tarnów	16 336 404	14 755 671	1 580 733	2 462 071	1 668 056	794 015
Tomaszów Maz.	8 607 780	7 767 717	840 063	1 620 433	1 158 705	461 728
Wałbrzych	1 594 289	1 264 262	330 027	688 115	479 200	208 915
Warszawa	3 425 959	3 181 829	244 130	688 151	472 661	215 490
Włocławek	7 840 778	6 424 506	1 416 272	2 859 894	1 708 654	1 151 240
Wrocław	3 537 651	3 153 596	384 055	1 208 390	836 202	372 187
Zambrów	16 336 186	14 696 059	1 640 126	2 200 524	1 590 515	610 009
Zduńska Wola	10 968 451	9 705 524	1 262 927	2 124 438	1 415 042	709 396
Zielona Góra	3 144 195	2 617 590	526 605	833 467	465 861	367 606
Żyrardów	6 380 486	5 810 639	569 848	1 284 969	925 470	359 498

TABLICA 20 Zasiłki pogrzebowe według oddziałów regionalnych KRUS w okresie I-XII 2003 r.

Oddziały regionalne KRUS	Zasiłki pogrzebowe					
	Po emerytach i rencistach		Po ubezpieczonych		Po członkach rodzin	
	Liczba	Kwota w zł	Liczba	Kwota w zł	Liczba	Kwota w zł
1	2	3	4	5	6	7
OGÓLEM	61 734	268 504 483	2 906	12 647 630	825	3 602 116
Augustów	1 143	4 972 129	56	244 328	26	113 034
Białystok	2 292	9 974 010	119	516 274	27	117 824
Bielsko-Biała	575	2 491 871	37	160 265	6	25 634
Biłgoraj	2 026	8 807 664	142	619 606	13	56 268
Bydgoszcz	1 309	5 695 500	61	266 340	24	104 444
Chelm	986	4 292 884	42	182 061	9	39 084
Ciechanów	1 624	7 063 912	78	338 942	25	109 487
Częstochowa	1 053	4 578 729	57	247 106	20	87 252
Gdańsk	903	3 934 281	46	199 582	13	56 615
Grudziądz	1 140	4 957 926	50	217 429	19	82 775
Jasło	934	4 062 141	24	104 532	7	30 610
Jelenia Góra	415	1 803 594	20	87 391	3	12 924
Katowice	814	3 547 337	28	121 984	3	12 841
Kielce	2 503	10 879 651	115	501 028	38	165 552
Konin	1 410	6 132 269	62	269 993	14	61 526
Koszalin	543	2 372 040	10	43 370	6	26 193
Kraków	1 417	6 151 824	68	295 496	16	70 194
Legnica	542	2 355 784	25	109 688	4	17 692
Lublin	2 684	11 682 364	147	642 018	33	144 867
Łódź	569	2 470 945	19	81 897	4	17 038
Nowy Sącz	1 409	6 090 133	86	375 829	27	118 097
Olsztyn	1 112	4 844 150	42	183 071	12	52 787
Opatów	1 948	8 481 836	92	401 163	24	104 691
Opole	1 204	5 223 607	64	278 756	8	34 504
Ostrołęka	1 485	6 468 802	82	353 036	38	170 806
Ostrów Wlkp.	1 287	5 606 620	72	313 603	23	100 572
Piła	727	3 166 784	30	130 296	12	52 080
Płock	1 816	7 906 279	80	347 770	19	82 062
Poznań	1 016	4 422 177	38	165 429	20	87 328
Przeworsk	1 123	4 884 351	31	134 827	17	73 724
Radom	2 279	9 919 641	116	504 541	28	122 055
Radzyń Podlaski	1 324	5 764 909	52	223 463	24	104 108
Rawicz	677	2 947 737	33	144 549	9	39 131
Rzeszów	1 622	7 049 744	56	244 308	21	91 404
Siedlce	2 918	12 685 584	124	539 382	35	153 433
Słupsk	456	1 984 556	15	65 547	11	48 242
Sulęcín	600	2 609 202	26	113 559	8	34 757
Szczecin	679	2 949 892	27	116 660	14	60 891
Sztum	603	2 618 829	25	109 458	10	43 800
Tarnów	1 451	6 302 904	63	276 078	21	92 033
Tomaszów Maz.	1 641	7 139 467	87	375 388	10	43 129
Wałbrzych	552	2 403 734	16	69 780	6	26 335
Warszawa	1 169	5 074 439	68	296 433	9	39 518
Włocławek	1 265	5 503 870	53	230 157	30	129 937
Wrocław	1 007	4 378 534	44	193 004	4	17 557
Zambrów	1 672	7 279 647	96	418 707	34	149 016
Zduńska Wola	1 850	8 038 341	94	410 349	18	77 817
Zielona Góra	740	3 219 620	21	91 508	8	34 761
Żyrardów	1 220	5 312 241	67	291 647	15	65 686

TABLICA 21 Odsetki za zwłokę w załatwianiu świadczeń rolnych według oddziałów regionalnych KRUS w okresie I-XII 2003 r.

Wyszczególnienie	Razem		Z ubezpieczenia emerytalno-rentowego		Z ubezpieczenia wypadkowego, chorobowego i macierzyńskiego	
	Liczba wypłat	Kwota w zł	Liczba wypłat	Kwota w zł	Liczba wypłat	Kwota w zł
1	2	3	4	5	6	7
OGÓLEM	7 108	141 636	7 013	124 952	95	16 684
Augustów	8	157	7	128	1	29
Białystok	3	1 032	3	1 032	0	0
Bielsko-Biała	3	60	3	60	0	0
Biłgoraj	1	832	1	832	0	0
Bydgoszcz	88	9 606	87	9 438	1	168
Chełm	4	75	4	75	0	0
Ciechanów	5	471	5	471	0	0
Częstochowa	5	1 412	5	1 412	0	0
Gdańsk	3	3 621	2	3 458	1	163
Grudziądz	5	381	4	369	1	12
Jasło	0	0	0	0	0	0
Jelenia Góra	29	6 104	27	6 078	2	26
Katowice	398	61 530	397	61 529	1	1
Kielce	7	150	5	139	2	11
Konin	0	0	0	0	0	0
Koszalin	10	60	10	60	0	0
Kraków	3	2 090	2	163	1	1 927
Legnica	3	155	3	155	0	0
Lublin	0	0	0	0	0	0
Łódź	1	1	1	1	0	0
Nowy Sącz	3	4 148	3	4 148	0	0
Olsztyn	1 717	1 475	1 700	1 082	17	393
Opatów	4	3 181	4	3 181	0	0
Opole	1 885	1 456	1 885	1 456	0	0
Ostrołęka	12	474	9	463	3	11
Ostrów Wlkp.	0	0	0	0	0	0
Piła	32	1 786	10	1 754	22	33
Płock	0	0	0	0	0	0
Poznań	0	0	0	0	0	0
Przeworsk	9	814	8	811	1	3
Radom	0	0	0	0	0	0
Radzyń Podlaski	1 486	5 624	1 485	5 594	1	30
Rawicz	27	453	23	427	4	26
Rzeszów	11	913	9	183	2	729
Siedlce	47	6 401	45	2 594	2	3 807
Słupsk	0	0	0	0	0	0
Sulęcín	7	1 992	5	1 550	2	443
Szczecin	63	5 047	55	3 842	8	1 205
Sztum	0	0	0	0	0	0
Tarnów	0	0	0	0	0	0
Tomaszów Maz.	8	101	8	101	0	0
Wałbrzych	11	984	8	502	3	482
Warszawa	0	0	0	0	0	0
Włocławek	14	6 768	11	3 729	3	3 039
Wrocław	8	2 001	8	2 001	0	0
Zambrów	29	407	17	210	12	198
Zduńska Wola	2	764	0	0	2	764
Zielona Góra	0	0	0	0	0	0
Żyrardów	1 157	9 108	1 154	5 924	3	3 184

TABLICA 22 Ryczałty energetyczne i dodatki kombatanckie według oddziałów regionalnych KRUS w okresie I-XII 2003 r.

Wyszczególnienie	Ryczałty energetyczne			Dodatki kombatanckie		
	Liczba osób	Kwota ogółem w zł	Przeciętna mies. w zł i gr.	Liczba osób	Kwota ogółem w zł	Przeciętna mies. w zł i gr.
1	2	3	4	5	6	7
OGÓLEM	2 177 983	203 816 417	93.58	969 515	136 248 182	140.53
Augustów	36 008	3 363 268	93.40	14 523	2 035 144	140.13
Białystok	64 280	6 013 881	93.56	26 606	3 731 003	140.23
Bielsko-Biała	18 133	1 699 286	93.71	7 124	999 776	140.34
Biłgoraj	139 159	13 003 391	93.44	83 972	11 784 993	140.34
Bydgoszcz	62 843	5 871 573	93.43	30 971	4 351 035	140.49
Chełm	45 570	4 249 078	93.24	20 175	2 823 589	139.95
Ciechanów	43 847	4 113 086	93.81	15 229	2 159 558	141.81
Częstochowa	42 795	4 006 752	93.63	17 782	2 495 509	140.34
Gdańsk	37 060	3 467 837	93.57	17 319	2 429 034	140.25
Grudziądz	53 668	5 029 729	93.72	27 060	3 791 079	140.10
Jaśło	17 638	1 651 668	93.64	6 562	926 248	141.15
Jelenia Góra	39 669	3 707 758	93.47	18 037	2 533 691	140.47
Katowice	37 317	3 490 324	93.53	14 453	2 024 620	140.08
Kielce	112 620	10 538 702	93.58	53 105	7 463 578	140.54
Konin	50 594	4 747 863	93.84	21 678	3 058 471	141.09
Koszalin	24 544	2 293 243	93.43	10 079	1 413 424	140.23
Kraków	31 403	2 940 807	93.65	14 222	1 999 037	140.56
Legnica	33 582	3 143 399	93.60	14 133	1 987 355	140.62
Lublin	106 101	9 920 094	93.50	47 673	6 692 305	140.38
Łódź	18 211	1 706 509	93.71	8 691	1 220 156	140.39
Nowy Sącz	16 935	1 587 093	93.72	6 921	975 848	141.00
Olsztyn	38 772	3 623 549	93.46	14 983	2 111 774	140.94
Opatów	60 012	5 613 634	93.54	27 361	3 841 587	140.40
Opole	48 159	4 501 871	93.48	16 993	2 382 805	140.22
Ostrołęka	37 685	3 528 146	93.62	14 891	2 089 817	140.34
Ostrów Wlkp.	46 848	4 395 955	93.83	18 809	2 657 064	141.27
Piła	34 517	3 230 674	93.60	16 712	2 356 355	141.00
Płock	49 332	4 638 100	94.02	21 385	3 035 515	141.95
Poznań	47 712	4 472 090	93.73	24 739	3 484 726	140.86
Przeworsk	36 234	3 386 507	93.46	18 997	2 674 338	140.78
Radom	49 202	4 613 717	93.77	22 244	3 134 121	140.90
Radzyń Podlaski	47 975	4 482 199	93.43	19 132	2 679 421	140.05
Rawicz	28 480	2 674 700	93.92	11 307	1 595 361	141.09
Rzeszów	31 443	2 935 168	93.35	12 541	1 754 944	139.94
Siedlce	76 084	7 121 809	93.60	30 137	4 226 519	140.24
Słupsk	20 160	1 882 642	93.38	7 724	1 080 182	139.85
Sulęcín	33 235	3 114 171	93.70	14 043	1 981 033	141.07
Szczecin	40 863	3 815 390	93.37	19 656	2 756 091	140.22
Sztum	21 936	2 052 931	93.59	8 800	1 231 178	139.91
Tarnów	24 819	2 323 028	93.60	9 738	1 365 654	140.24
Tomaszów Maz.	40 247	3 764 634	93.54	16 460	2 308 364	140.24
Wałbrzych	34 471	3 221 037	93.44	16 256	2 281 172	140.33
Warszawa	25 281	2 365 682	93.58	11 363	1 593 464	140.23
Włocławek	41 911	3 927 308	93.71	14 954	2 113 478	141.33
Wrocław	53 690	5 021 479	93.53	22 486	3 155 971	140.35
Zambrów	50 994	4 761 805	93.38	24 282	3 407 636	140.34
Zduńska Wola	54 781	5 138 407	93.80	28 528	4 019 194	140.89
Zielona Góra	42 388	3 968 055	93.61	18 113	2 550 306	140.80
Zyrardów	28 775	2 696 390	93.71	10 566	1 484 662	140.51

TABLICA 23 Liczba przekazanych gospodarstw rolnych według oddziałów regionalnych KRUS w okresie I-XII 2003 r.

Oddziały regionalne KRUS	Razem	W tym odpłatnie Agencji Własności Rolnej Skarbu Państwa
1	2	3
OGÓLEM	35 155	24
Augustów	506	-
Białystok	1 014	1
Bielsko-Biała	305	-
Biłgoraj	1 847	-
Bydgoszcz	615	-
Chełm	260	1
Ciechanów	1 283	-
Częstochowa	895	-
Gdańsk	797	-
Grudziądz	606	-
Jaśło	371	-
Jelenia Góra	212	1
Katowice	374	-
Kielce	1 280	-
Konin	1 398	-
Koszalin	296	-
Kraków	943	-
Legnica	328	-
Lublin	1 842	-
Łódź	283	-
Nowy Sącz	1 074	-
Olsztyn	570	5
Opatów	318	-
Opole	491	-
Ostrołęka	502	-
Ostrów Wlkp.	1 206	-
Piła	318	3
Płock	1 613	-
Poznań	422	-
Przeworsk	464	2
Radom	981	-
Radzyń Podlaski	890	-
Rawicz	312	-
Rzeszów	1 115	1
Siedlce	2 022	-
Słupsk	249	1
Sulęcín	178	1
Szczecin	285	-
Sztum	211	-
Tarnów	678	-
Tomaszów Maz.	655	1
Wałbrzych	226	-
Warszawa	472	-
Włocławek	833	-
Wrocław	311	1
Zambrów	2 049	-
Zduńska Wola	543	-
Zielona Góra	236	6
Zyrardów	476	-

TABLICA 24 Liczba płatników składek według oddziałów regionalnych KRUS
w dniu 31 grudnia 2003 r.

Oddziały regionalne KRUS	Ogółem		Fundusz składkowy		Fundusz emerytalno-rentowy		Fundusz składkowy i emerytalno-rentowy	
	Razem	W tym czynnych	Razem	W tym czynnych	Razem	W tym czynnych	Razem	W tym czynnych
1	2	3	4	5	6	7	8	9
OGÓLEM	1 170 127	1 133 328	18 730	18 600	1 492	1 458	1 149 905	1 113 270
Augustów	21 323	20 657	184	184	178	178	20 961	20 295
Białystok	35 865	34 838	121	121	27	27	35 717	34 690
Bielsko-Biała	20 299	19 928	689	689	18	17	19 592	19 222
Biłgoraj	40 740	38 658	315	315	66	66	40 359	38 277
Bydgoszcz	27 722	27 163	246	246	62	62	27 414	26 855
Chełm	13 906	13 383	248	248	8	8	13 650	13 127
Ciechanów	27 105	26 194	147	147	100	100	26 858	25 947
Częstochowa	24 797	24 142	66	65	6	2	24 725	24 075
Gdańsk	21 032	20 703	204	204	40	40	20 788	20 459
Grudziądz	21 668	21 164	214	214	78	78	21 376	20 872
Jasło	16 236	15 881	657	657	8	8	15 571	15 216
Jelenia Góra	8 480	8 142	39	34	1	1	8 440	8 107
Katowice	17 484	17 119	381	377	7	7	17 096	16 735
Kielce	45 449	43 060	598	577	13	8	44 838	42 475
Konin	26 960	26 255	490	490	5	5	26 465	25 760
Koszalin	8 901	8 509	42	42	3	3	8 856	8 464
Kraków	33 147	31 975	350	350	14	14	32 783	31 611
Legnica	10 766	10 566	353	352	1	1	10 412	10 213
Lublin	50 152	47 818	1 333	1 333	23	23	48 796	46 462
Łódź	7 919	7 738	153	153	4	4	7 762	7 581
Nowy Sącz	40 344	40 076	4 324	4 302	3	3	36 017	35 771
Olsztyn	18 079	17 419	228	228	10	10	17 841	17 181
Opatów	36 874	35 185	332	317	25	14	36 517	34 854
Opole	26 110	25 815	92	92	6	6	26 012	25 717
Ostrołęka	24 210	23 644	369	369	70	70	23 771	23 205
Ostrów Wlkp.	30 670	29 943	250	250	12	12	30 408	29 681
Piła	12 683	12 404	193	193	26	26	12 464	12 185
Płock	28 288	26 978	203	203	126	126	27 959	26 649
Poznań	21 810	21 478	549	549	10	10	21 251	20 919
Przeworsk	20 529	19 806	458	458	6	6	20 065	19 342
Radom	40 239	38 585	180	180	29	29	40 030	38 376
Radzyń Podlaski	23 846	23 090	397	397	-	-	23 449	22 693
Rawicz	15 841	15 537	160	159	6	6	15 675	15 372
Rzeszów	28 148	27 415	472	472	5	5	27 671	26 938
Siedlce	44 584	42 849	413	393	134	132	44 037	42 324
Słupsk	8 820	8 572	108	107	-	-	8 712	8 465
Sulęcín	10 264	9 825	91	91	16	16	10 157	9 718
Szczecin	13 064	12 641	149	149	34	34	12 881	12 458
Sztum	11 585	11 071	176	176	36	36	11 373	10 859
Tarnów	37 932	37 169	302	295	50	45	37 580	36 829
Tomaszów Maz.	28 671	27 328	417	401	20	20	28 234	26 907
Wałbrzych	9 962	9 611	226	224	19	16	9 717	9 371
Warszawa	16 268	15 675	131	128	6	6	16 131	15 541
Włocławek	22 608	21 677	250	250	62	62	22 296	21 365
Wrocław	19 352	18 764	85	84	32	30	19 235	18 650
Zambrów	30 508	30 101	304	304	5	5	30 199	29 792
Zduńska Wola	33 531	32 582	541	531	40	39	32 950	32 012
Zielona Góra	11 793	11 591	219	219	1	1	11 573	11 371
Żyrardów	23 563	22 604	281	281	41	41	23 241	22 282

TABLICA 25 Liczba płatników składek według województw w dniu 31 grudnia 2003 r.

Województwa	Ogółem		Fundusz składkowy		Fundusz emerytalno-rentowy		Fundusz składkowy i emerytalno-rentowy	
	Razem	W tym czynnych	Razem	W tym czynnych	Razem	W tym czynnych	Razem	W tym czynnych
1	2	3	4	5	6	7	8	9
OGÓŁEM	1 170 127	1 133 328	18 730	18 600	1 492	1 458	1 149 905	1 113 270
dolnośląskie	51 458	49 868	719	709	54	49	50 685	49 110
kujawsko-pomorskie	66 776	64 893	667	667	182	182	65 927	64 044
lubelskie	142 579	136 169	2 331	2 325	189	182	140 059	133 662
lubuskie	15 543	15 079	232	232	8	8	15 303	14 839
łódzkie	100 167	96 454	1 414	1 388	131	130	98 622	94 936
małopolskie	120 128	117 686	5 263	5 233	66	62	114 799	112 391
mazowieckie	170 547	164 317	1 445	1 427	352	351	168 750	162 539
opolskie	30 435	30 101	104	104	7	7	30 324	29 990
podkarpackie	80 513	78 248	1 708	1 700	36	32	78 769	76 516
podlaskie	75 427	73 625	543	543	183	183	74 701	72 899
pomorskie	37 239	36 389	457	456	65	65	36 717	35 868
śląskie	41 586	40 690	862	858	17	13	40 707	39 819
świętokrzyskie	66 695	63 281	759	732	23	15	65 913	62 534
warmińsko-mazurskie	38 312	37 026	347	347	75	75	37 890	36 604
wielkopolskie	105 652	103 461	1 667	1 667	58	58	103 927	101 736
zachodniopomorskie	27 070	26 041	212	212	46	46	26 812	25 783

TABLICA 26 Liczba ubezpieczonych według oddziałów regionalnych KRUS w dniu 31 grudnia 2003 r.

Oddziały Regionalne KRUS	Ogółem	Fundusz składkowy	Fundusz emerytalno- rentowy	Fundusz składkowy i emerytalno-rentowy
1	2	3	4	5
OGÓLEM	1 589 325	32 690	1 494	1 555 141
Augustów	31 184	340	182	30 662
Białystok	51 650	365	27	51 258
Bielsko-Biała	22 894	815	17	22 062
Biłgoraj	52 937	460	66	52 411
Bydgoszcz	40 845	719	65	40 061
Chełm	17 619	352	8	17 259
Ciechanów	37 445	271	100	37 074
Częstochowa	33 430	139	2	33 289
Gdańsk	30 534	437	41	30 056
Grudziądz	31 811	475	78	31 258
Jasło	19 771	750	8	19 013
Jelenia Góra	11 176	66	1	11 109
Katowice	22 612	503	7	22 102
Kielce	58 603	895	8	57 700
Konin	36 848	855	6	35 987
Koszalin	11 891	69	3	11 819
Kraków	42 186	531	14	41 641
Legnica	14 460	571	1	13 888
Lublin	63 709	1 741	25	61 943
Łódź	10 919	261	4	10 654
Nowy Sącz	57 341	8 772	3	48 566
Olštyn	25 379	598	10	24 771
Opatów	46 867	414	15	46 438
Opole	40 897	245	6	40 646
Ostrołęka	34 260	810	73	33 377
Ostrów Wlkp.	45 022	412	13	44 597
Piła	18 518	463	27	18 028
Płock	39 627	343	130	39 154
Poznań	33 400	1 527	10	31 863
Przeworsk	25 300	583	6	24 711
Radom	54 524	276	29	54 219
Radzyń Podlaski	31 518	581	-	30 937
Rawicz	23 693	272	6	23 415
Rzeszów	34 138	566	5	33 567
Siedlce	57 316	554	138	56 624
Słupsk	12 242	160	-	12 082
Sulęcín	13 773	182	16	13 575
Szczecin	17 954	330	36	17 588
Sztum	16 185	350	40	15 795
Tarnów	49 044	392	45	48 607
Tomaszów Maz.	36 683	548	20	36 115
Wałbrzych	13 328	364	16	12 948
Warszawa	21 899	207	6	21 686
Włocławek	32 004	689	64	31 251
Wrocław	26 482	136	31	26 315
Zambrów	46 923	515	5	46 403
Zduńska Wola	44 933	805	39	44 089
Zielona Góra	15 951	422	1	15 528
Żyrardów	31 600	559	41	31 000

TABLICA 27 Liczba ubezpieczonych według województw w dniu 31 grudnia 2003 r.

Województwa	Ogółem	Fundusz składkowy	Fundusz emerytalno- -rentowy	Fundusz składkowy i emerytalno- -rentowy
1	2	3	4	5
OGÓŁEM	1 589 325	32 690	1 494	1 555 141
dolnośląskie	69 419	1 158	50	68 211
kujawsko-pomorskie	96 931	1 713	187	95 031
lubelskie	183 735	3 179	190	180 366
lubuskie	20 567	422	8	20 137
łódzkie	134 361	2 182	132	132 047
małopolskie	157 582	10 023	62	147 497
mazowieckie	230 711	2 495	356	227 860
opolskie	47 635	272	7	47 356
podkarpackie	98 683	2 062	33	96 588
podlaskie	111 878	1 106	187	110 585
pomorskie	53 300	894	70	52 336
śląskie	53 156	1 129	13	52 014
świętokrzyskie	85 548	1 086	15	84 447
warmińsko-mazur	54 445	900	75	53 470
wielkopolskie	154 625	3 609	61	150 955
zachodniopomorskie	36 749	460	48	36 241

TABLICA 28 Liczba^{a)} ubezpieczonych według województw w 2003 r.

Województwo	Ogółem	Fundusz Składkowy	Fundusz Emerytalno-Rentowy	Fundusz Składkowy i Emerytalno-Rentowy	Ubezpieczenie na wniosek
1	2	3	4	5	6
OGÓŁEM	1 581 747	33 326	1 485	1 546 937	122 241
dolnośląskie	68 948	1 182	47	67 719	2 832
kujawsko-pomorskie	97 026	1 756	195	95 075	3 124
lubelskie	183 073	3 303	191	179 580	5 522
lubuskie	20 338	425	8	19 905	1 323
łódzkie	134 224	2 253	115	131 856	6 470
małopolskie	155 489	10 009	50	145 431	40 123
mazowieckie	230 837	2 578	355	227 904	11 281
opolskie	47 298	263	8	47 028	4 558
podkarpackie	97 452	2 123	37	95 292	12 027
podlaskie	111 465	1 144	198	110 124	6 419
pomorskie	52 981	923	67	51 991	4 805
śląskie	52 765	1 174	13	51 577	6 519
świętokrzyskie	85 112	1 119	16	83 977	5 588
warmińsko-mazurskie	54 111	894	78	53 139	1 484
wielkopolskie	154 304	3 719	59	150 526	8 656
zachodniopomorskie	36 325	462	50	35 813	1 513

^{a)}Przeciętna z 4 kwartałów.

TABLICA 29 Przepisy i wpływy z tytułu składek na ubezpieczenie społeczne rolników według oddziałów regionalnych KRUS w IV kwartale 2003 r. (kwoty w złotych)

Oddziały regionalne KRUS	Przepisy			Wpływy			Wskaźnik ściągalności %
	Ogółem	FS	FER	Ogółem	FS	FER	
1	2	3	4	5	6	7	8
OGÓŁEM	364 988 179	90 929 772	274 058 407	366 564 501	92 062 123	274 502 379	100.4
Augustów	7 231 570	1 786 710	5 444 860	7 053 633	1 754 485	5 299 148	97.5
Białystok	12 069 119	2 991 643	9 077 476	12 016 345	2 999 027	9 017 318	99.6
Bielsko-Biała	5 037 081	1 255 715	3 781 366	5 016 994	1 259 457	3 757 537	99.6
Biłgoraj	12 747 636	3 166 441	9 581 196	12 779 974	3 218 189	9 561 786	100.3
Bydgoszcz	9 251 625	2 289 455	6 962 169	9 605 232	2 389 198	7 216 035	103.8
Chelm	4 016 829	996 724	3 020 104	4 078 890	1 026 790	3 052 099	101.5
Ciechanów	8 776 842	2 181 773	6 595 069	8 957 516	2 249 762	6 707 754	102.0
Częstochowa	7 746 596	1 921 546	5 825 049	7 873 170	1 967 027	5 906 143	101.6
Gdańsk	6 929 506	1 711 805	5 217 701	7 137 361	1 766 365	5 370 996	103.0
Grudziądz	7 203 654	1 779 738	5 423 916	7 415 999	1 840 762	5 575 237	102.9
Jasło	4 424 734	1 102 112	3 322 622	4 415 744	1 106 412	3 309 332	99.8
Jelenia Góra	2 568 114	634 116	1 933 999	2 588 651	645 029	1 943 622	100.8
Katowice	5 180 455	1 290 807	3 889 648	5 152 800	1 287 598	3 865 202	99.5
Kielce	13 371 103	3 321 725	10 049 379	13 507 684	3 410 788	10 096 896	101.0
Konin	8 408 538	2 098 661	6 309 877	8 687 771	2 184 294	6 503 477	103.3
Koszalin	3 004 290	750 782	2 253 508	2 900 868	730 467	2 170 401	96.6
Kraków	9 845 942	2 440 970	7 404 971	9 790 665	2 438 924	7 351 742	99.4
Legnica	3 115 830	776 774	2 339 056	3 173 039	794 245	2 378 794	101.8
Lublin	15 132 846	3 786 890	11 345 956	14 703 022	3 724 464	10 978 558	97.0
Łódź	2 452 916	608 652	1 844 264	2 579 820	642 901	1 936 919	105.0
Nowy Sącz	11 325 376	3 123 161	8 202 215	11 381 561	3 139 805	8 241 756	100.5
Olsztyn	5 894 953	1 466 820	4 428 133	5 837 941	1 466 846	4 371 095	99.0
Opatów	11 211 588	2 793 403	8 418 185	10 906 190	2 749 367	8 156 823	97.3
Opole	9 227 900	2 277 691	6 950 209	9 378 765	2 326 695	7 052 070	101.6
Ostrołęka	7 825 560	1 947 375	5 878 185	7 755 815	1 932 020	5 823 795	99.1
Ostrów Wlkp.	10 302 669	2 551 519	7 751 150	10 727 963	2 676 101	8 051 861	104.1
Piła	4 221 977	1 048 546	3 173 431	4 318 770	1 081 075	3 237 695	102.3
Płock	9 362 840	2 322 815	7 040 025	9 361 190	2 348 866	7 012 323	100.0
Poznań	7 327 339	1 830 021	5 497 318	7 492 566	1 881 497	5 611 069	102.3
Przeworsk	5 849 662	1 452 675	4 396 987	5 820 573	1 458 342	4 362 231	99.5
Radom	12 851 653	3 188 264	9 663 389	12 930 809	3 242 276	9 688 532	100.6
Radzyń Podlaski	7 097 854	1 757 602	5 340 253	7 021 119	1 754 222	5 266 897	98.9
Rawicz	5 313 368	1 316 846	3 996 522	5 461 428	1 365 941	4 095 487	102.8
Rzeszów	7 793 487	1 934 316	5 859 171	7 747 762	1 933 234	5 814 528	99.4
Siedlce	13 244 210	3 272 085	9 972 125	13 170 098	3 296 912	9 873 186	99.4
Słupsk	2 874 322	713 991	2 160 330	2 887 914	723 425	2 164 488	100.5
Sulęcín	3 126 971	774 112	2 352 858	3 069 727	769 557	2 300 170	98.0
Szczecin	4 248 555	1 058 597	3 189 959	4 014 623	1 002 901	3 011 722	94.5
Sztum	3 814 136	947 705	2 866 431	3 861 898	974 139	2 887 759	101.3
Tarnów	11 329 913	2 808 274	8 521 639	11 389 892	2 841 493	8 548 399	100.5
Tomaszów Maz.	8 382 049	2 079 644	6 302 405	8 359 027	2 097 053	6 261 974	99.7
Wałbrzych	3 159 017	791 953	2 367 064	3 265 353	823 427	2 441 926	103.4
Warszawa	5 177 259	1 289 931	3 887 328	5 310 563	1 335 932	3 974 632	102.6
Włocławek	7 273 985	1 802 397	5 471 589	7 291 229	1 831 910	5 459 319	100.0
Wrocław	6 305 259	1 565 835	4 739 424	6 364 670	1 591 287	4 773 383	100.9
Zambrów	10 567 612	2 609 883	7 957 729	10 721 748	2 654 004	8 067 744	101.5
Zduńska Wola	10 413 866	2 589 844	7 824 022	10 273 271	2 572 938	7 700 334	98.6
Zielona Góra	3 673 366	913 390	2 759 976	3 775 575	944 271	2 831 304	102.8
Żyrardów	7 276 207	1 808 038	5 468 169	7 231 283	1 810 403	5 420 881	99.4

TABLICA 30 Wypadki przy pracy rolniczej według oddziałów regionalnych KRUS w okresie I-XII 2003 r.

Oddziały regionalne KRUS	Liczba wypadków zgłoszonych do KRUS	Liczba decyzji przyznających świadczenia	Liczba decyzji odmawiających świadczenia z powodu:	
			rażącego niedbalstwa, nietrzeźwości, umyślnego spowodowania wypadku	braku stałego lub długotrwałego uszczerbku na zdrowiu
1	2	3	4	5
OGÓLEM	52 556	31 666	1 136	12 259
Augustów	1 655	1 012	12	375
Białystok	1 861	926	14	522
Bielsko-Biała	612	325	3	190
Biłgoraj	2 231	1 473	46	392
Bydgoszcz	1 600	1 036	29	369
Chełm	899	557	8	168
Ciechanów	1 217	744	39	232
Częstochowa	540	279	1	127
Gdańsk	668	476	42	53
Grudziądz	1 409	877	50	350
Jasło	703	492	16	198
Jelenia Góra	205	130	5	25
Katowice	601	334	8	165
Kielce	2 313	1 164	47	584
Konin	1 141	767	27	320
Koszalin	290	196	2	63
Kraków	1 207	904	9	130
Legnica	475	204	8	160
Lublin	2 653	1 655	54	550
Łódź	260	119	32	46
Nowy Sącz	1 662	703	147	508
Olsztyn	1 020	700	14	220
Opatów	1 487	810	34	338
Opole	767	428	9	234
Ostrołęka	747	358	41	298
Ostrów Wlkp.	1 427	901	65	312
Piła	569	291	11	177
Płock	1 493	868	7	280
Poznań	975	653	16	181
Przeworsk	1 119	578	24	309
Radom	978	621	20	196
Radzyń Podlaski	1 272	985	21	160
Rawicz	770	485	9	217
Rzeszów	1 568	922	20	276
Siedlce	2 064	1 418	16	501
Słupsk	381	230	12	57
Sulęcín	386	326	13	36
Szczecin	297	207	5	24
Sztum	534	337	3	142
Tarnów	1 003	553	40	257
Tomaszów Maz.	1 291	897	24	203
Wałbrzych	439	221	6	136
Warszawa	391	242	8	66
Włocławek	1 292	882	24	216
Wrocław	680	203	18	305
Zambrów	2 700	1 690	9	832
Zduńska Wola	1 416	690	44	500
Zielona Góra	306	170	12	59
Zyrardów	982	627	12	200

TABLICA 31 Wypadki przy pracy rolniczej według województw w okresie I-XII 2003 r.

Województwa	Liczba wypadków zgłoszonych do KRUS	Liczba decyzji przyznających świadczenia	Liczba decyzji odmawiających świadczenia z powodu:	
			rażącego niedbalstwa, nietrzeźwości, umyślnego spowodowania wypadku	braku stałego lub długotrwałego uszczerbku na zdrowiu
1	2	3	4	5
OGÓŁEM	52 556	31 666	1 136	12 259
dolnośląskie	1 903	818	42	656
kujawsko-pomorskie	3 914	2 563	93	824
lubelskie	7 691	5 061	137	1 416
lubuskie	478	338	19	74
łódzkie	4 545	2 695	110	1 063
małopolskie	4 164	2 304	190	965
mazowieckie	6 116	3 840	129	1 398
opolskie	838	487	9	252
podkarpackie	3 761	2 207	74	870
podlaskie	5 370	3 070	33	1 528
pomorskie	1 448	990	58	215
śląskie	1 178	614	9	344
świętokrzyskie	3 288	1 655	67	835
warmińsko-mazurskie	2 340	1 470	29	552
wielkopolskie	4 791	3 030	128	1 160
zachodniopomorskie	731	524	9	107

TABLICA 32 Wypadki związane z przyznaniem jednorazowego odszkodowania według oddziałów regionalnych KRUS w okresie I-XII 2003 r.

Oddziały regionalne KRUS	Liczba wypadków		Liczba wypadków ogółem według rodzajów zdarzeń						
	Ogółem	W tym śmiertelnych	Upadek osób	Upadek przedmiotów	Uderzenie, przejechanie przez środek transportu	Pochwylenie, uderzenie przez części ruchome maszyn i urządzeń	Uderzenie, przygniecenie, pogryzienie przez zwierzęta	Pozostałe	Liczba wypadków na 1000 ubezpieczonych
1	2	3	4	5	6	7	8	9	10
OGÓLEM	31 666	211	16 560	2 049	747	4 014	3 815	4 481	20
Augustów	1 012	6	513	123	14	108	154	100	32
Białystok	926	4	441	87	34	125	147	92	18
Bielsko-Biała	325	2	178	31	5	54	21	36	14
Biłgoraj	1 473	12	782	86	34	196	177	198	28
Bydgoszcz	1 036	9	498	91	23	141	133	150	25
Chełm	557	1	303	40	11	28	60	115	32
Ciechanów	744	9	375	29	23	99	116	102	20
Częstochowa	279	5	127	10	6	64	32	40	8
Gdańsk	476	3	231	22	19	41	72	91	16
Grudziądz	877	4	447	71	16	88	152	103	28
Jasło	492	6	316	30	5	39	31	71	25
Jelenia Góra	130	1	66	2	–	13	15	34	12
Katowice	334	1	189	16	6	25	39	59	15
Kielce	1 164	8	623	55	25	167	135	159	20
Konin	767	5	398	26	33	84	94	132	21
Koszalin	196	–	95	23	12	13	17	36	16
Kraków	904	3	506	41	26	118	57	156	21
Legnica	204	2	102	20	7	28	18	29	14
Lublin	1 655	2	931	90	31	181	170	252	26
Łódź	119	–	52	4	1	17	18	27	11
Nowy Sącz	703	10	371	53	15	116	72	76	12
Olsztyn	700	4	353	51	11	49	112	124	28
Opatów	810	6	488	37	19	86	73	107	17
Opole	428	2	215	35	8	78	30	62	10
Ostrołęka	358	4	200	20	9	47	40	42	10
Ostrów Wlkp.	901	4	453	73	14	132	107	122	20
Piła	291	1	131	21	12	3	36	88	16
Płock	868	2	473	43	19	133	97	103	22
Poznań	653	6	318	57	22	92	73	91	20
Przeworsk	578	2	329	36	2	85	51	75	23
Radom	621	8	323	41	22	93	55	87	11
Radzyń Podlaski	985	4	499	57	15	119	145	150	31
Rawicz	485	6	245	35	20	82	52	51	20
Rzeszów	922	7	530	60	4	93	65	170	27
Siedlce	1 418	15	780	109	24	163	181	161	25
Słupsk	230	1	114	15	9	36	15	41	19
Sulęcín	326	4	153	24	11	34	27	77	24
Szczecin	207	2	89	3	3	11	10	91	12
Sztum	337	–	148	29	9	54	47	50	21
Tarnów	553	6	284	29	17	106	48	69	11
Tomaszów Maz.	897	2	471	50	20	125	111	120	24
Wałbrzych	221	–	114	20	3	31	17	36	17
Warszawa	242	3	151	11	4	29	14	33	11
Włocławek	882	5	437	51	34	114	154	92	28
Wrocław	203	1	102	16	7	46	10	22	8
Zambrów	1 690	8	867	85	46	190	340	162	36
Zduńska Wola	690	9	330	35	19	127	106	73	15
Zielona Góra	170	–	90	12	2	24	13	29	11
Żyrardów	627	6	329	44	16	87	56	95	20

TABLICA 33 Wypadki związane z przyznaniem jednorazowego odszkodowania według województw w okresie I-XII 2003 r.

Województwa	Liczba wypadków		Liczba wypadków ogółem według rodzajów zdarzeń						
	Ogółem	W tym śmiertelnych	Upadek osób	Upadek przedmiotów	Uderzenie, przejechanie przez środek transportu	Pochwycenie, uderzenie przez części ruchome maszyn i urządzeń	Uderzenie, przygniecenie, pogryzienie przez zwierzęta	Pozostałe	Liczba wypadków na 1000 ubezpieczonych
1	2	3	4	5	6	7	8	9	10
OGÓŁEM	31 666	211	16 560	2 049	747	4 014	3 815	4 481	20
dolnośląskie	818	6	409	60	20	129	67	133	12
kujawsko-pomorskie	2 563	17	1 280	201	67	310	389	316	26
lubelskie	5 061	24	2 734	311	93	567	604	752	28
lubuskie	338	2	163	30	13	42	28	62	16
łódzkie	2 695	19	1 354	153	65	423	337	363	20
małopolskie	2 304	19	1 238	145	55	356	181	329	15
mazowieckie	3 840	35	2 097	212	106	493	450	482	17
opolskie	487	3	242	39	11	89	36	70	10
podkarpackie	2 207	17	1 289	134	17	255	168	344	22
podlaskie	3 070	16	1 571	225	81	358	546	289	27
pomorskie	990	4	476	61	38	120	128	167	19
śląskie	614	5	330	30	11	90	65	88	12
świętokrzyskie	1 655	14	922	72	41	220	179	221	19
warmińsko-mazurskie	1 470	7	690	133	22	147	247	231	27
wielkopolskie	3 030	20	1 520	211	91	376	354	478	20
zachodniopomorskie	524	3	245	32	16	39	36	156	14

TABLICA 34 Składki na ubezpieczenie zdrowotne przekazane kasom chorych i do Narodowego Funduszu Zdrowia w okresie I-XII 2003 r.^{a)}

Wyszczególnienie		Ogółem w złotych
Ogółem		2 535 660 315
Składka od emerytów i rencistów		1 090 183 784
Składka od rolników i domowników ubezpieczonych w kasach chorych		1 445 476 531
w tym	od rolników w gospodarstwach powyżej 1 ha przeliczeniowego	1 347 244 063
	od domowników rolników w gospodarstwach powyżej 1 ha przeliczeniowego	44 882 552
	od rolników posiadających działki rolne do 1 ha przeliczeniowego	43 021 776
	od domowników rolników posiadających działki rolne do 1 ha przeliczeniowego	9 853 056

^{a)}Bez działów specjalnych.

TABLICA 35 Rolnicy i domownicy podlegający ubezpieczeniu zdrowotnemu w grudniu 2003 r. – według województw

Województwo	Ogółem	w tym			
		Rolnicy w gospodarstwach rolnych powyżej 1 ha przeliczeniowego	Domownicy rolników w gospodarstwach rolnych powyżej 1 ha przeliczeniowego	Rolnicy na działkach poniżej 1 ha przeliczeniowego	Domownicy rolników na działkach poniżej 1 ha przeliczeniowego
1	2	3	4	5	6
Ogółem	2 715 744	1 871 107	157 244	193 247	36 905
dolnośląskie	112 963	79 957	7 556	4 216	415
kujawsko-pomorskie	170 278	125 707	7 502	5 348	301
lubelskie	321 525	243 013	11 312	9 895	572
lubuskie	33 319	23 529	2 018	2 155	174
łódzkie	221 003	164 123	9 823	11 322	777
małopolskie	267 564	130 617	25 115	60 926	22 574
mazowieckie	402 455	289 082	15 772	19 342	1 474
opolskie	77 257	48 023	9 535	5 175	1 706
podkarpackie	160 546	105 950	11 674	18 226	2 380
podlaskie	198 510	138 160	12 560	10 922	1 005
pomorskie	98 687	67 192	6 430	7 745	806
śląskie	83 971	52 818	5 913	9 126	2 157
świętokrzyskie	146 876	104 657	5 854	8 641	850
warmińsko-mazurskie	94 733	70 493	4 022	2 558	111
wielkopolskie	265 052	183 647	18 927	15 224	1 427
zachodnio-pomorskie	61 005	44 139	3 231	2 426	176

TABLICA 36 Odwołania od decyzji KRUS w 2003 r.

Odwołania	Pozostałe z poprzedniego okresu	Zarejestrowane w okresie sprawozdawczym	Załatwione przez wydanie decyzji uwzględniającej roszczenia	Przekazane do sądu	Załatwione w inny sposób	Pozostałe na następny okres
1	2	3	4	5	6	7
OGÓLEM	266	18 049	653	17 274	200	188
w tym w sprawach: świadczeń z tytułu wypadku, choroby i macierzyństwa	24	969	62	915	4	12
emerytur	22	1 376	102	1 266	13	17
rent	114	9 538	157	9 311	91	93
nie wydania decyzji w ciągu dwóch miesięcy	-	2	-	2	-	-
obow. ubezpiec. i płac. składek	45	2 376	194	2 139	56	32
pozostałych	61	3 788	138	3 641	36	34

TABLICA 37 Sposób rozstrzygnięcia odwołań od decyzji KRUS przez sądy I instancji w 2003 r.

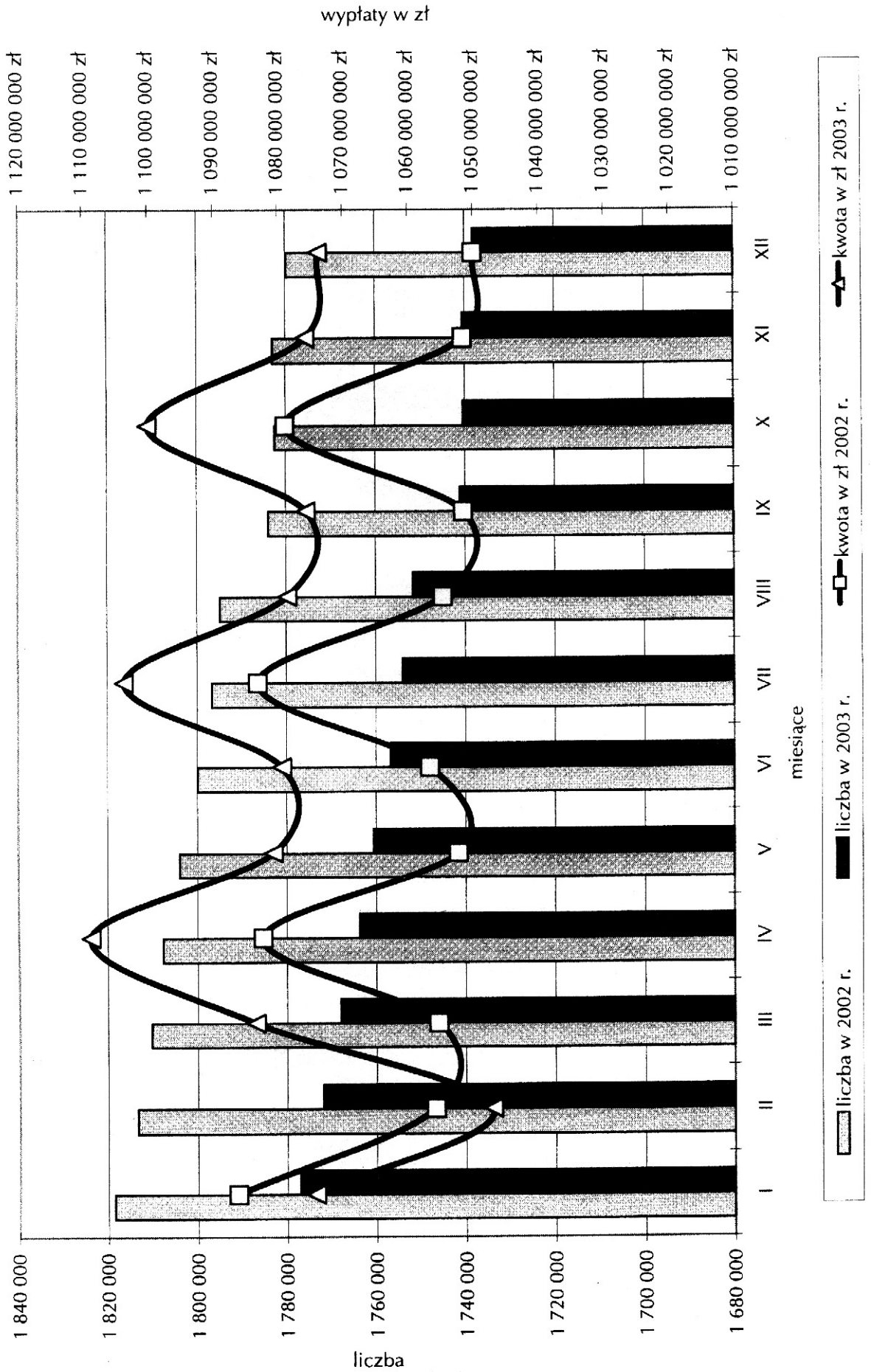
Orzeczenia	Liczba wydanych przez sądy orzeczeń	W tym orzeczenia:			
		uwzględniające odwołanie	oddalające odwołanie	uchylające decyzję	umarzające postępowanie
1	2	3	4	5	6
OGÓLEM	17 733	4 218	11 890	651	974
w tym w sprawach, w których kwestionowane są orzeczenia lekarzy rzeczoznawców i komisji lekarskich kasy z liczby ogółem w sprawach: świadczeń z tytułu wypadku,	9 909	2 483	7 106	102	218
choroby i macierzyństwa	982	225	642	55	60
emerytur	1 327	200	951	78	98
rent	9 724	2 223	7 034	178	289
nie wydania decyzji w ciągu dwóch miesięcy	1	-	-	-	1
obow. ubezpiec. i płac. składek	2 000	598	1 044	181	177
pozostałych	3 699	972	2 219	159	349

TABLICA 38 Odwołania od decyzji KRUS według oddziałów regionalnych KRUS w 2003 r.

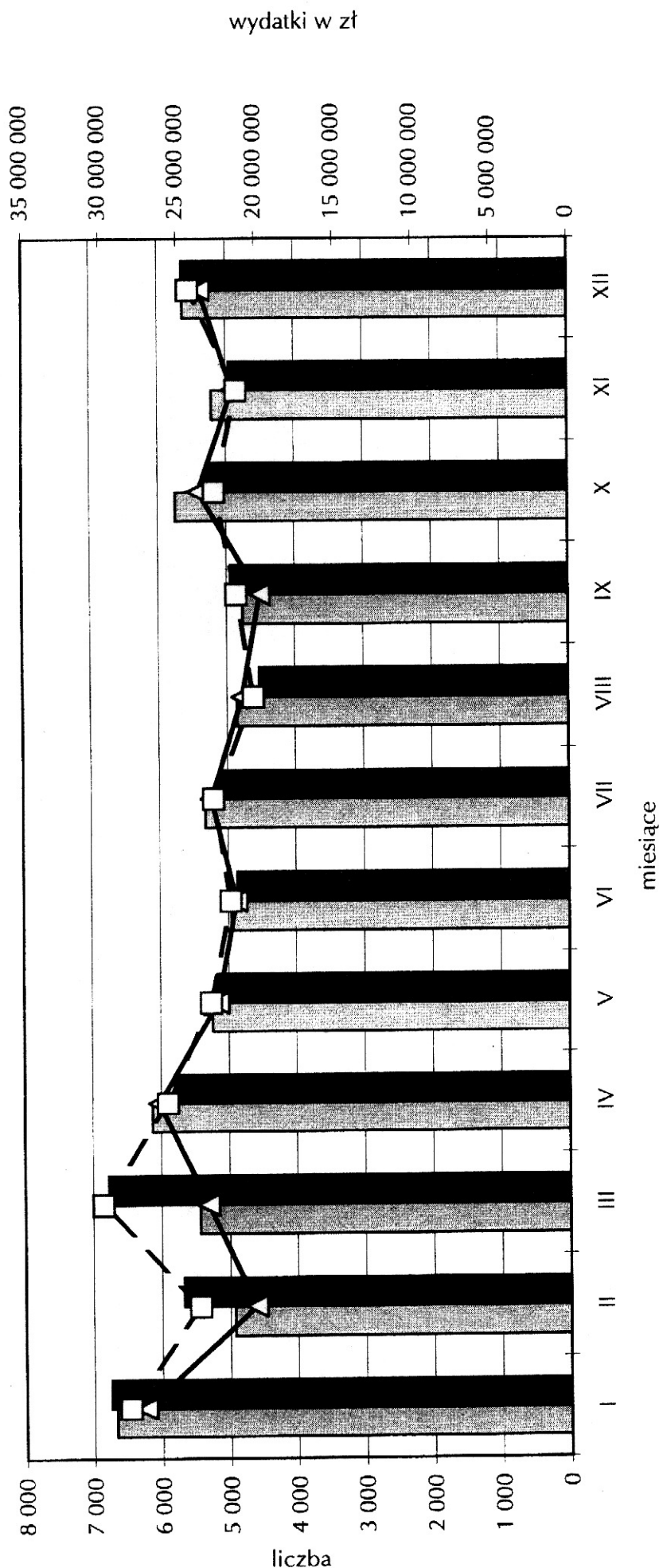
Oddziały regionalne KRUS	Ilość odwołań rozpatry- wanych	Odwołania załatwione przez wydanie nowej decyzji		Odwołania przekazane do sądów			Orzeczenia sądów I instancji		
		Ilość	%	Ogółem	W ciągu 14 dni		Ogółem ilość	Uwzględnione odwołania – %	
					Ilość	%		Dotyczy orzecz- nictwa lekar- skiego	Pozostałe
1	2	3	4	5	6	7	8	9	10
OGÓŁEM	18 315	653	3.6	17 274	17 180	99.5	17 733	14.0	9.8
Augustów	580	27	4.7	537	537	100.0	512	18.0	7.8
Białystok	913	33	3.6	863	863	100.0	1 105	13.4	4.7
Bielsko-Biała	179	1	0.6	177	177	100.0	179	18.4	7.3
Biłgoraj	828	25	3.0	750	749	99.9	704	15.8	11.1
Bydgoszcz	465	32	6.9	408	408	100.0	358	10.1	15.4
Chełm	220	23	10.5	193	193	100.0	291	13.4	6.5
Ciechanów	314	17	5.4	287	287	100.0	289	11.8	4.8
Częstochowa	291	3	1.0	288	288	100.0	279	10.4	11.5
Gdańsk	293	13	4.4	264	256	97.0	247	12.6	10.9
Grudziądz	475	8	1.7	451	451	100.0	383	11.7	8.1
Jaśło	270	9	3.3	257	257	100.0	283	24.7	21.9
Jelenia Góra	82	0	0.0	80	79	98.8	115	17.4	6.1
Katowice	291	3	1.0	288	288	100.0	254	12.2	16.1
Kielce	952	45	4.7	893	882	98.8	693	14.9	8.4
Konin	475	16	3.4	454	444	97.8	263	16.0	10.3
Koszalin	142	0	0.0	139	139	100.0	175	15.4	12.0
Kraków	277	20	7.2	253	253	100.0	266	4.5	33.5
Legnica	156	5	3.2	151	151	100.0	182	15.4	6.6
Lublin	531	61	11.5	435	431	99.1	1 059	8.4	5.5
Łódź	87	1	1.1	86	86	100.0	84	13.1	4.8
Nowy Sącz	588	20	3.4	563	560	99.5	490	8.4	14.3
Olsztyn	433	15	3.5	405	397	98.0	411	14.1	18.2
Opatów	500	17	3.4	480	480	100.0	415	14.7	19.0
Opole	257	14	5.4	242	241	99.6	242	22.3	4.5
Ostrołęka	433	6	1.4	424	424	100.0	417	12.9	6.7
Ostrów Wlkp.	491	44	9.0	445	445	100.0	528	27.7	3.4
Piła	197	12	6.1	182	182	100.0	164	17.7	5.5
Płock	364	12	3.3	347	342	98.6	360	7.2	5.6
Poznań	281	13	4.6	257	257	100.0	223	10.8	8.5
Przeworsk	475	9	1.9	460	449	97.6	478	8.6	24.9
Radom	416	25	6.0	379	379	100.0	352	10.8	7.7
Radzyń Podlaski	232	2	0.9	226	226	100.0	344	15.4	7.3
Rawicz	177	4	2.3	173	171	98.8	204	14.7	4.9
Rzeszów	322	5	1.6	312	310	99.4	320	15.9	22.8
Siedlce	542	18	3.3	514	510	99.2	529	13.4	6.4
Słupsk	139	1	0.7	133	133	100.0	119	6.7	19.3
Sulęcín	99	6	6.1	88	87	98.9	121	19.0	4.1
Szczecin	206	3	1.5	193	192	99.5	163	15.3	8.0
Sztum	281	0	0.0	278	278	100.0	230	0.0	28.3
Tarnów	400	19	4.8	379	379	100.0	415	19.5	8.4
Tomaszów Maz.	503	13	2.6	475	468	98.5	526	25.3	8.2
Wałbrzych	155	3	1.9	150	146	97.3	153	10.5	12.4
Warszawa	99	0	0.0	99	99	100.0	162	9.3	3.1
Włocławek	624	16	2.6	592	587	99.2	589	11.2	7.8
Wrocław	427	9	2.1	417	417	100.0	311	12.9	4.8
Zambrów	848	9	1.1	834	829	99.4	828	20.9	6.6
Zduńska Wola	643	8	1.2	625	625	100.0	546	12.5	6.2
Zielona Góra	115	5	4.3	107	107	100.0	118	11.0	3.4
Zyrdów	247	3	1.2	241	241	100.0	254	5.5	6.3

W Y K R E S Y

Liczba i wypłaty emerytur i rent rolnych w 2002 i 2003 roku

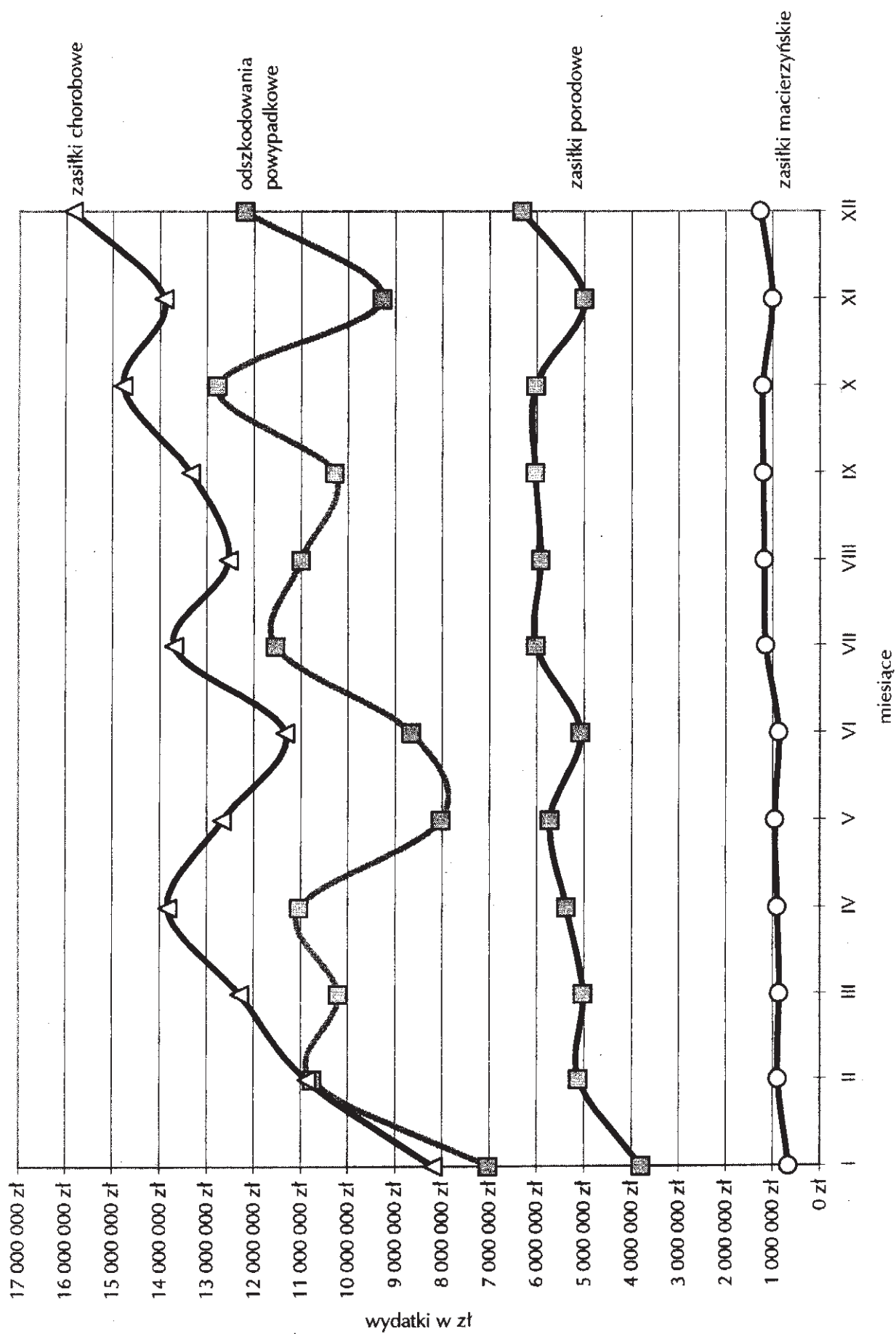


Zasiłki pogrzebowe finansowane z Funduszu Emerytalno-Rentowego w 2002 i 2003 roku

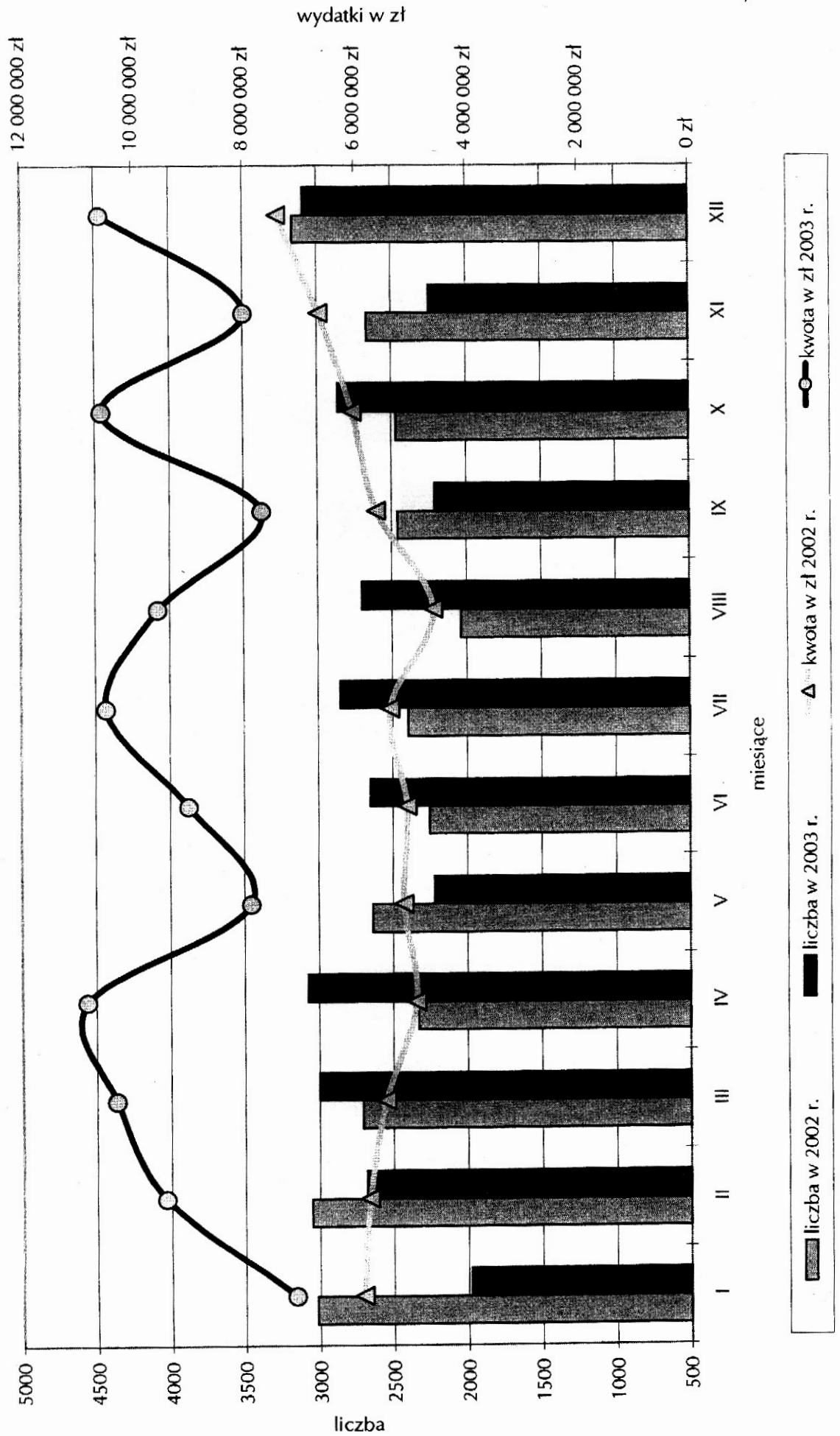


liczba w 2002 r. liczba w 2003 r. kwota w zł 2002 r. kwota w zł 2003 r.

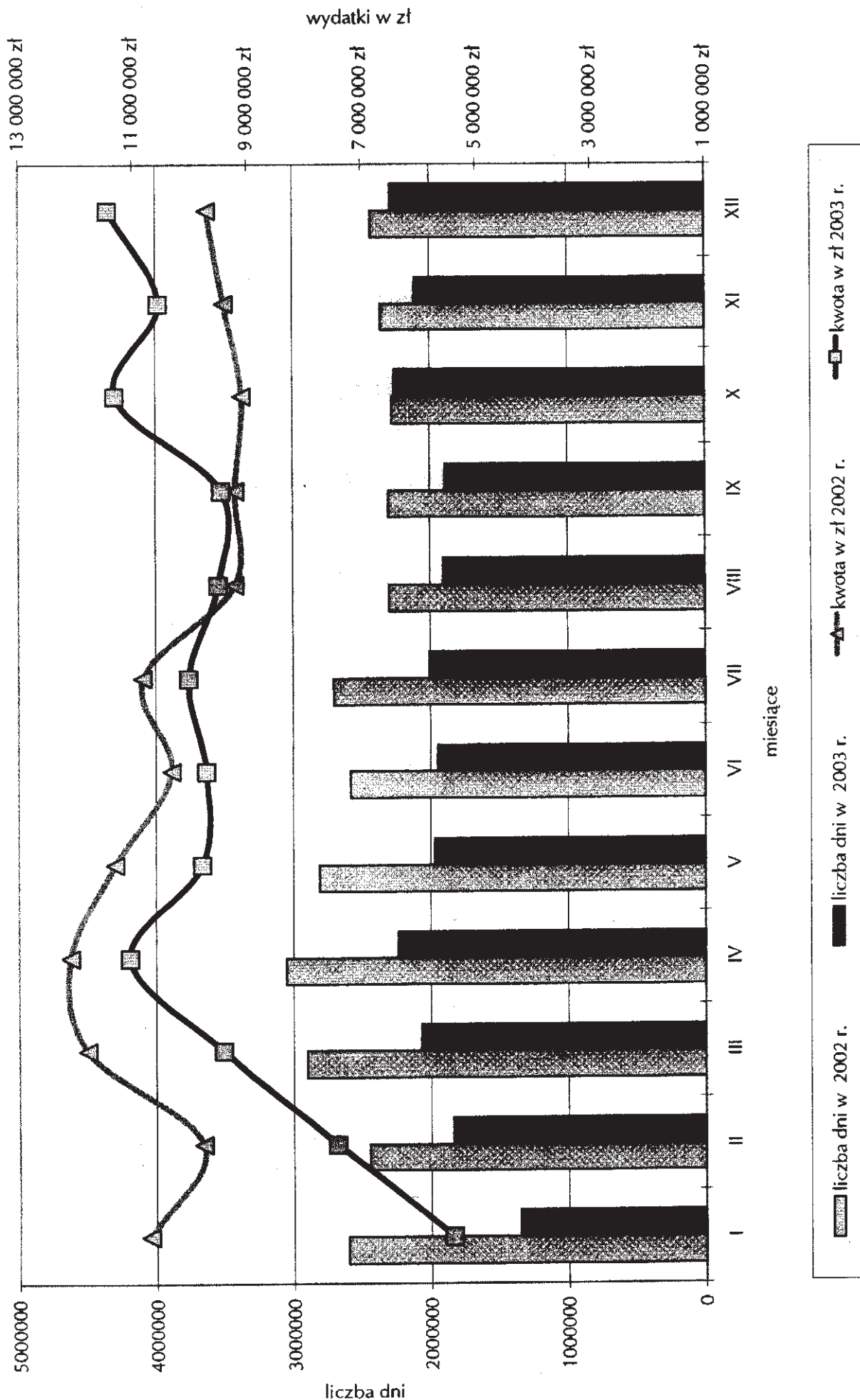
Wydatki z Funduszu Składkowego w 2003 roku



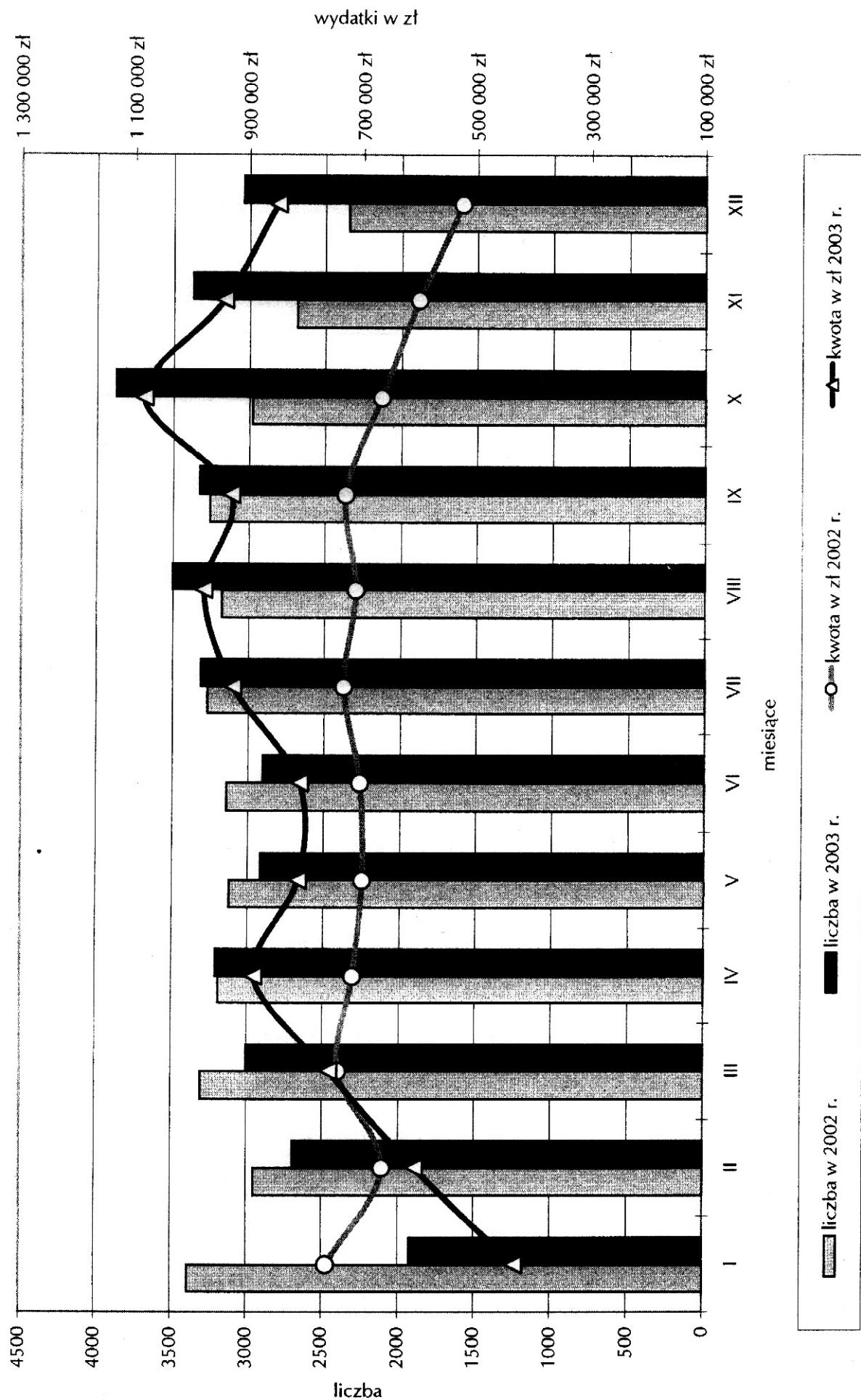
Odszkodowania powypadkowe w 2002 i 2003 roku



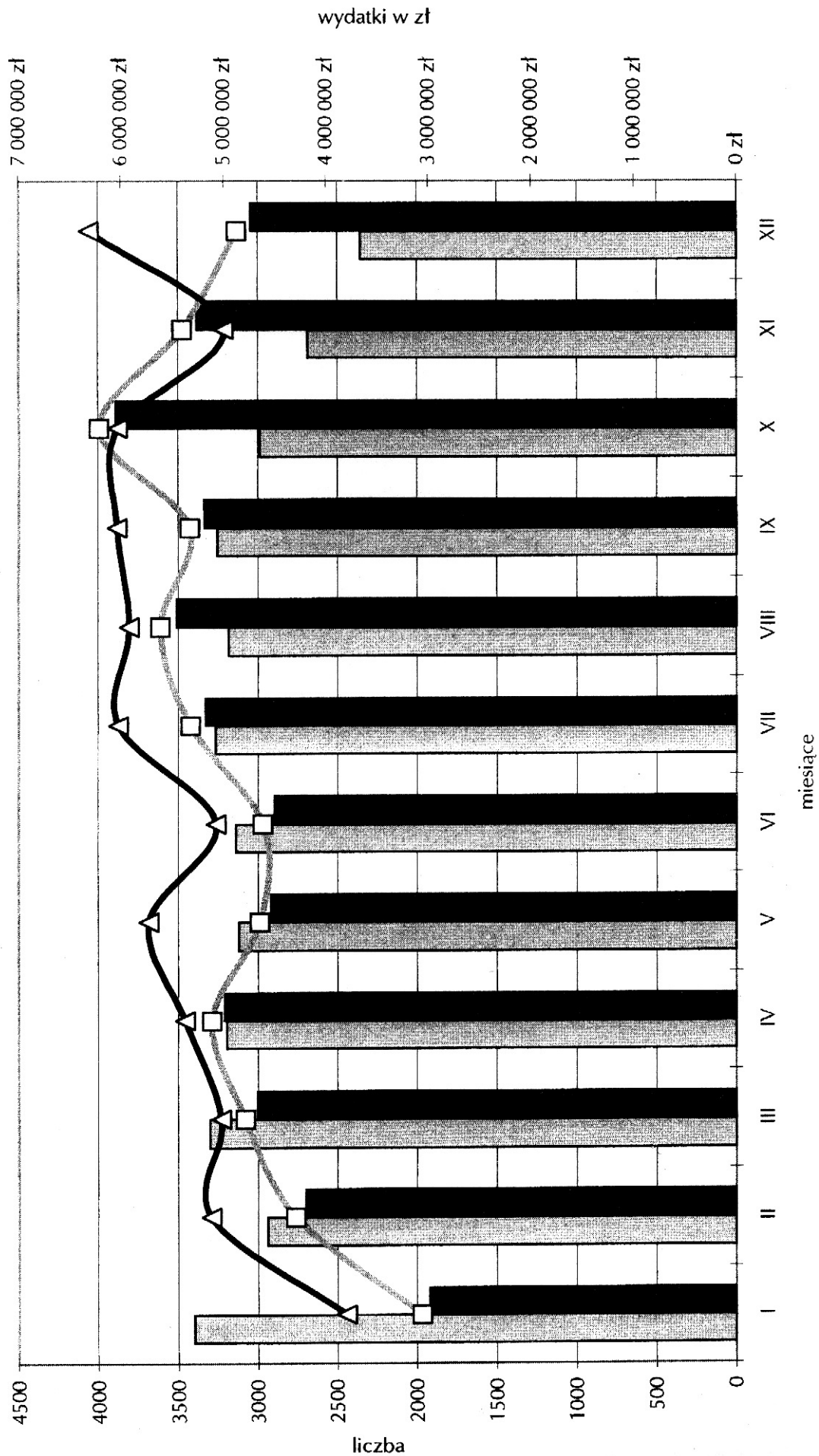
Zasiłki chorobowe w 2002 i 2003 roku



Zasiłki macierzyńskie w 2002 i 2003 roku



Zasiłki porodowe w 2002 i 2003 roku



liczba w 2002 r.

liczba w 2003 r.

kwota w zł 2002 r.

kwota w zł 2003 r.

