



**POWIATOWA STACJA
SANITARNO – EPIDEMIOLOGICZNA
W ŁASKU**



**OCENA STANU SANITARNEGO
POWIATU ŁASKIEGO
ZA 2021 ROK**

Łask, luty 2022

Spis treści

WSTĘP.....	2
Sytuacja epidemiologiczna chorób zakaźnych.....	3
Stan sanitarny podmiotów leczniczych.....	6
Ocena stanu sanitarnego obiektów żywnościowo-żywnościowych.....	7
Ocena stanu sanitarnego w zakresie higieny komunalnej.....	11
Placówki oświatowo-Wychowawcze wszystkich typów.....	16
Ocena stanu sanitarnego w zakresie higieny pracy.....	21
Nadzór nad środkami zastępczymi i nowymi substancjami psychoaktywnymi.....	24
Zapobiegawczy nadzór sanitarny.....	25
Oświata zdrowotna i promocja zdrowia.....	26
Podsumowanie.....	29

WSTĘP

Głównym celem działalności Państwowej Inspekcji Sanitarnej w 2021r. było promowanie zdrowego stylu życia, nadzór nad bezpieczeństwem żywności i żywienia oraz bezpieczeństwem zdrowotnym wody, przeciwdziałanie zagrożeniom stwarzanym przez środki zastępcze i narkotyki, zapobiegania powstawaniu chorób, szczególnie chorób zakaźnych i zawodowych poprzez sprawowanie zapobiegawczego i bieżącego nadzoru sanitarnego w zakresie zdrowia publicznego w oparciu o analizę ryzyka zagrożenia zdrowia i życia człowieka.

Realizacja zadań statutowych odbywała się zgodnie z planem zasadniczych przedsięwzięć na rok 2021 r. obejmującym główne kierunki działania, zasadnicze zamierzenia oraz harmonogramem nadzoru nad obiektami. Państwowy Powiatowy Inspektor Sanitarny w Łasku przy pomocy Powiatowej Stacji Sanitarno – Epidemiologicznej na mocy ustawy z dnia 14 marca 1985 r. o Państwowej Inspekcji Sanitarnej realizuje zadania na terenie powiatu łaskiego z zakresu zdrowia publicznego, w szczególności poprzez sprawowanie nadzoru nad warunkami:

- higieny środowiska;
- higieny pracy w zakładach pracy;
- higieny procesów nauczania i wychowania;
- higieny wypoczynku i rekreacji;
- zdrowotnymi żywności, żywienia i produktów kosmetycznych;
- higieniczno – sanitarnymi, jakie powinny spełniać personel medyczny, sprzęt oraz pomieszczenia, w których są udzielane świadczenia zdrowotne, w celu ochrony zdrowia ludzkiego przed niekorzystnym wpływem szkodliwości i uciążliwości środowiskowych, zapobiegania powstawaniu chorób, w tym chorób zakaźnych i zawodowych.

OCENA STANU SANITARNEGO W ZAKRESIE EPIDEMIOLOGII

Do głównych zadań Sekcji Epidemiologii Powiatowej Stacji Sanitarno – Epidemiologicznej w Łasku w roku 2021 należało:

- 1) wzmożona praca w związku z wystąpieniem epidemii spowodowaną SARS CoV-2
- 2) nadzór nad realizacją programu szczepień ochronnych oraz gospodarowanie szczepionkami,
- 3) monitorowanie sytuacji epidemiologicznej w zakresie chorób zakaźnych i zakażeń,
- 4) sprawowanie nadzoru nad stanem sanitarnym podmiotów leczniczych na nadzorowanym terenie.

W związku trwającym stanem pandemii, spowodowanym zakażeniami korona wirusem SARS CoV-2 Powiatowa Stacja Sanitarno-Epidemiologiczna w Łasku, podejmowała działania mające na celu ograniczenie szerzenia się zakażeń korona wirusem SARS-CoV-2.

Zmieniła tryb pracy na dwuzmianowy w okresie wzmożonej liczby zachorowań oraz dodatkowo wdrożyła pracę w dni wolne od pracy, tak by ułatwić osobom zamieszkującym powiat łaski kontakt z pracownikami PSSE oraz sprawne załatwienie pilnych spraw. Państwowy Powiatowy Inspektor Sanitarny w Łasku działając na podstawie ustawy o zapobieganiu oraz zwalczaniu zakażeń i chorób zakaźnych u ludzi podejmował liczne działania w celu zapobiegania szerzeniu się zakażeń w tym prowadzenie dochodzeń epidemiologicznych, opracowywaniem ognisk zakażeń, obejmowaniem osób narażonych na zakażenie obowiązkiem izolacji oraz kwarantanny i inne.

Powiatowa Stacja Sanitarno – Epidemiologiczna w Łasku koncentrowała się na przeprowadzaniu dochodzeń epidemiologicznych w celu zapobiegania oraz zwalczania stanu epidemii, wygaszaniu lokalnych ognisk epidemicznych. Na chwilę obecną szczepienia realizowane są zgodnie z Kalendarzem Szczepień Obowiązkowych

SYTUACJA EPIDEMIOLOGICZNA CHORÓB ZAKAŹNYCH

Na terenie powiatu łaskiego zarejestrowano wzrost zachorowań na choroby zakaźne a sytuacja epidemiologiczna zdominowana była przez epidemię zakażeń wirusem SARS–CoV-2. Odnotowano jednocześnie znaczny spadek liczby zachorowań na pozostałe choroby zakaźne.

Dane liczbowe dotyczące zakażeń podawane są na bieżąco przez Ministerstwo Zdrowia i dostępne na stronie internetowej www.gov.pl/web/koronawirus.

Zarejestrowano między innymi znaczny spadek zachorowań na ospę wietrzną, boreliozę, wirusowe zapalenie wątroby typu B i C. Znacznie zmniejszyła się również liczba zachorowań na wirusowe zakażenia jelitowe. Na poprawę sytuacji epidemiologicznej chorób zakaźnych niewątpliwie miał wpływ, wprowadzony reżim sanitarny w tym zakrywanie nosa, ust, przeprowadzanie zabiegów dezynfekcji .

Na polecenie Łódzkiego Państwowego Wojewódzkiego Inspektora Sanitarnego od września do grudnia 2021 Powiatowa Stacja Sanitarno- Epidemiologiczna w Łasku, we współpracy z Samodzielnym Publicznym Zakładem Podstawowej Opieki Zdrowotnej w Buczku, brała udział w programie „*Sentinel*” dotyczącym nadzoru nad grypą oraz SARS

CoV-2. W czasie w/w nadzoru nie zarejestrowano zachorowań na gripę oraz nie pobierano prób do badań.

W roku sprawozdawczym nie zarejestrowano również zachorowań na odrę.

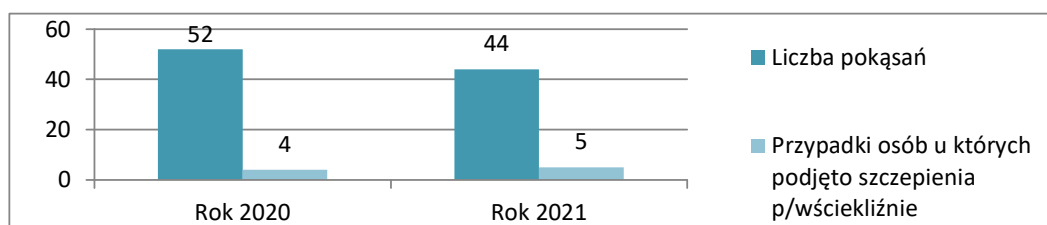
Ogniska epidemiczne.

W 2021 roku zarejestrowano 1 ognisko epidemiczne związane z NDM w Szpitalu w Łasku.

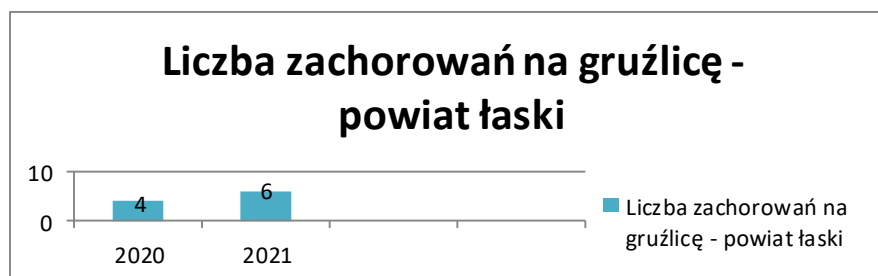
W związku z zakażeniami SARS CoV-2 w PSSE w Łasku odnotowano w 2021r. 66 ognisk instytucjonalnych.

W roku 2021 przeprowadzono 44 wywiady w związku z pogryzieniem przez zwierzęta podejrzane o wściekliznę, u 5 osób podjęto szczepienia przeciwko wściekliznie ze wskazań lekarskich.

Liczba pokąsań / przypadki osób u których podjęto szczepienia p/wściekliznie – powiat łaski



W roku 2021 odnotowano 6 przypadków , osób chorych na gruźlicę płuc .



Ilość zachorowań na choroby zakaźne w roku 2021 :

Grypa/grypopodobne – 1165

Salmonella -10

Clostridium Dificille – 22

Inne bakteryjne zakażenia jelitowe -1

Rotawirusy -7

Norowirusy – 6

Adenowirusy – 1

Biegunka i zapalenie jelitowo-żołądkowe – 6

- Roża- 2

- Borelioza -10

- Styczność/ narażenie na wściekliznę - 5

- Ospa wietrzna – 6

- WZW B - 4
- nowo wykryte zakażenie HIV – 1
- Świnka - 3
- Streptococcus Pneumoniae inwazyjne -1 (posocznica+zapalenie opon mózgowo-rdzeniowych).

REALIZACJA SZCZEPIEŃ OCHRONNYCH

W 2021 roku na terenie powiatu łaskiego realizacja programu szczepień ochronnych prowadzona była w 13 podmiotach, w tym:

- w 12 punktach szczepień lekarzy podstawowej opieki zdrowotnej,
- w Izbie Przyjęć Szpitala Powiatowe Szpital w Łasku, gdzie realizowane są szczepienia obowiązkowe u osób narażonych w sposób szczególny na zakażenie, tj.: - szczepienia poekspozycyjne przeciw tężcowi u osób zranionych, pokąsanych, narażonych na zakażenie tężcem.

W 2021 roku wśród osób zaszczepionych na terenie powiatu łaskiego zgłoszono niepożądane odczyny poszczepienne .

3 odczyny poszczepienne łagodne , 1 ciężki

W powyższych przypadkach dwa zgłoszenia NOP były związane ze szczepieniem przeciwko COVID-19

Powiatowa Stacja Sanitarno- Epidemiologiczna w Łasku objęła nadzorem, w ramach programu szczepień ochronnych w roku 2020 - 10144 dzieci i młodzieży do 19 roku życia, a w roku 2021 - 9878 dzieci i młodzieży

Ilość wykonanych, zalecanych szczepień w roku 2021 (zakupionych indywidualnie) :

- ✓ p/grypie sezonowej- 1254
- ✓ WZW B - 148
- ✓ p/ wirusowemu zapaleniu wątroby typu A zaszczepiono – 4
- ✓ p/Neisseriameningitidis - 20
- ✓ p/ kleszczowemu zapaleniu mózgu –8
- ✓ p/Dur brzuszny -1
- ✓ p/ brodawczakowi ludzkiemu- 8
- ✓ Streptococcus pneumoniae – 33
- ✓ p/błonicy -1
- ✓ p/krztuścowi/1
- ✓ p/odra/świnka/różyczka -1
- ✓ p/tężcowi 1 profilaktycznie/ 379 po narażeniu

Od miesiąca stycznia 2021r. rozpoczęła się realizacja szczepień przeciwko Covid-19, które wykonywane były 8 stacjonarnych punktach szczepień. Stan zaszczepienia mieszkańców powiatu łaskiego na dzień 31.12.2021r. wyniósł ok. 52%, dane pozyskane ze strony internetowej Głównego Inspektoratu Sanitarnego.

STAN SANITARNY PODMIOTÓW LECZNICZYCH

Pod nadzorem sanitarnym Powiatowej Stacji Sanitarno- Epidemiologicznej w Łasku znajdowały się 62 podmioty lecznicze, w tym:

1. Szpitale - 1
2. Publiczne podmioty lecznicze - 14
3. Niepubliczne zakłady opieki zdrowotnej, przychodnie prywatne - 6
4. Prywatne gabinety lekarskie, NZOZ - 36, w tym 31 gabinetów stomatologicznych
5. Inne obiekty świadczące usługi medyczne – 2 (Zespół Ratownictwa Medycznego)
6. Zakłady rehabilitacyjne – 2
7. Laboratorium – 1

Wszystkie nadzorowane placówki lecznictwa otwartego spełniają wymagania rozporządzenia Ministra Zdrowia z dnia 26 marca 2019r. w sprawie szczegółowych wymagań, jakim powinny odpowiadać pomieszczenia i urządzenia podmiotu wykonującego działalność leczniczą / Dz.U. z 2019r, poz.595 /.

Od 19.11.2021r. decyzją Ministra Zdrowia na Szpitale Powiatowe Sp. z o.o. – Szpital w Łasku został nałożony obowiązek utworzenia 25 łóżek dla pacjentów z podejrzeniem lub potwierdzonym zakażeniem wirusem SARS CoV-2.

Działalność kontrolno- represyjna

Kontrole przeprowadzone w roku 2021r.

1. szpital – 4
2. publiczne podmioty lecznicze – 28
4. prywatne gabinety lekarskie - 26
5. inne obiekty świadczące usługi medyczne - 2
6. zakłady rehabilitacji -2
7. prywatne przychodnie, NZOZ – 6

Ponadto przeprowadzono 9 kontroli dotyczących oceny przestrzegania Rozporządzenia Rady Ministrów w sprawie ustanowienia określonych ograniczeń, nakazów i zakazów w związku z wystąpieniem stanu epidemii.

W 2021r. Państwowy Powiatowy Inspektor Sanitarny w Łasku wydał 5 decyzji, w tym:

- 2 decyzje umarzające postępowanie
- 1 decyzja kara pieniężna 5000-, zł
- 2 decyzje płatnicze

W skontrolowanych obiektach w większości nie stwierdzono nieprawidłowości w zakresie stanu sanitarno-technicznego pomieszczeń, postępowania z odpadami medycznymi czy postępowania z bielizną. Procesy dezynfekcji, sterylizacji, przebiegał w sposób prawidłowy. Podmioty wykonują regularnie badania na skuteczność procesów sterylizacji a procedury zapobiegające szerzeniu się zakażeń i chorób zakaźnych są rzetelnie przestrzegane.

W 6 podmiotach leczniczych wydano zalecenia, które były usuwane na bieżąco zgodnie z terminami wskazanymi w protokole. Zastosowano karanie mandatowe za zły stan higieniczno-sanitarny:

1. w Przychodni Specjalistycznej w Łasku, ul. Warszawska 62A – na kwotę 300zł,
2. w prywatnym gabinecie stomatologicznym na kwotę 300zł – kontrola interwencyjna w związku ze skargą w systemie SEPIS

OCENA STANU SANITARNEGO OBIEKTÓW ŻYWIENIOWO-ŻYWNOŚCIOWYCH

Działalność i kompetencje w zakresie Higieny Żywności, Żywienia i Produktów Kosmetycznych:

1. Nadzór nad warunkami produkcji, przechowywania i wprowadzania do obrotu żywności, dozwolonych substancji dodatkowych oraz warunkami żywienia zbiorowego;
2. Nadzór nad warunkami produkcji, przechowywania i wprowadzania do obrotu materiałów i wyrobów przeznaczonych do kontaktu z żywnością, wprowadzania do obrotu produktów kosmetycznych oraz wyrobów mogących mieć wpływ na zdrowie ludzi;
3. Nadzór nad jakością zdrowotną żywności – pobieranie i dostarczanie do badań do właściwych laboratoriów próbek żywności, wyrobów i materiałów przeznaczonych do kontaktu z żywnością, produktów kosmetycznych oraz ocena ich jakości zdrowotnej;
4. Działanie w ramach funkcjonowania Systemu Wczesnego Ostrzegania o Niebezpiecznych Produktach Żywnościowych i Środkach Żywienia Zwierząt - RASFF oraz Europejskiego Systemu Szybkiej Wymiany Informacji o Produktach Niebezpiecznych – RAPEX.

W 2021r. w związku z ograniczeniem ryzyka związanego z przenoszeniem się wirusa SARS-CoV-2 dokonano przeglądu planów kontroli i przeprowadzono kontrole urzędowe mające na celu ocenę stanu sanitarnego, w obiektach gdzie szacowane ryzyko było wysokie: wytwórnia lodów tradycyjnych, automaty do lodów, ciastkarnie, produkcja pierwotna (owoce miękkie), zakład garmazeryjny. Przeprowadzano również kontrole tematyczne i akcyjne miejsc obrotu żywnością oraz zakładów żywienia zbiorowego otwartego w zakresie przestrzegania określonych ograniczeń, nakazów i zakazów w związku z wystąpieniem stanu epidemii (w tym wspólnie z Policją). W przypadku czynności urzędowych stosowano również metody i techniki porozumiewania się „na odległość”. Przeprowadzano kontrole odbiorowe obiektów żywnościowych oraz pobierano do badań laboratoryjnych próbki żywności, materiałów i wyrobów do kontaktu z żywnością oraz produktów kosmetycznych.

Na terenie powiatu łaskiego zewidencjonowano ogółem **576 obiektów** (w roku 2020 - 577 obiektów), w tym: 567 obiektów żywnościowo-żywnościowych (w roku 2020 - 562 obiektów) oraz 7 wytwórni i miejsc obrotu materiałów i wyrobów do kontaktu z żywnością i 2 wytwórni produktów kosmetycznych. Skierowano 1 wniosek o ukaranie do WSSE w Łodzi. Nadzorem objęto zakłady produkujące żywność, materiały i wyroby do kontaktu z żywnością, zakłady produkujące produkty kosmetyczne, zakłady żywienia zbiorowego otwarte (restauracje, bary), zakłady żywienia zbiorowego zamknięte (stołówki) oraz sklepy spożywcze. Ogółem przeprowadzono **431 kontroli**, wydano **18 decyzji administracyjnych** (w tym **3 decyzje unieruchamiające** zakłady), **28 decyzji zatwierdzających** obiekty, **53**

decyzji płatniczych i 29 decyzji wykreślających zakład. Nałożono 19 mandatów karny na sumę 11300 zł.

W roku 2020 przeprowadzono 181 kontroli, wydano 1 decyzję administracyjną, 28 decyzji zatwierdzających obiekty i 2 decyzje płatnicze oraz nałożono 1 mandat na sumę 500 zł.

Zakłady produkcji żywności - ogółem 115 obiektów (w roku ubiegłym – 111), w tym: 1 wytwórnia lodów metodą tradycyjną, 11 wytwórni lodów z automatu, 8 piekarni, 5 ciastkarni, 3 przetwórnice owocowo-warzywne, 1 browar, 1 wytwórnia napojów bezalkoholowych, 1 zakład garmazeryjny, 2 młyny, 1 wytwórnia wyrobów cukierniczych, 1 wytwórnia suplementów diety, 1 zakład konfekcjonowania przypraw i 79 innych wytwórni żywności m. in. produkcja pierwotna. Wydano **12 decyzji administracyjnych**, w tym **3 decyzje unieruchamiające zakłady:** piekarnię, wytwórnię wyrobów cukierniczych, przetwórnice owocowo-warzywną. Stwierdzono m. in.: liczne ślady gryzoni na podłogach, parapetach, podestach, latające muchy, okna niezabezpieczone przed owadami, brak prawidłowego zabezpieczenia przed gryzoniami, brak zimnej i ciepłej wody bieżącej przy zlewozmywakach, przeterminowane surowce, brudne urządzenia i sprzęt produkcyjny, brak czystości bieżącej, ubytki w podłogach, posadzkach, brudne ściany i sufity, brak aktualnych orzeczeń lekarskich dla celów sanitarno-epidemiologicznych personelu produkcyjnego. Nałożono **5 mandatów na sumę 3700 zł.** Stan sanitarno-techniczny zakładów w wyniku prowadzonego nadzoru uległ poprawie.

Sklepy spożywcze – 180 obiektów (w roku 2020 - 183 obiekty)

Zakłady oceniono pozytywnie pod względem spełnienia wymagań sanitarnych. Obiekty obrotu żywnością wyposażone są w dostateczną ilość urządzeń chłodniczych. Nałożono **5 mandatów karny na sumę 3000 zł.** Karanie mandatowe stosowano ze względu na: brak czystości bieżącej w pomieszczeniach sklepów (brudne regały, urządzenia chłodnicze, podłogi, parapety, umywalki do mycia rąk, przepełnione kosze na odpadki, środki spożywcze przechowywane poza urządzeniami chłodniczymi), stwierdzono przeterminowane środki spożywcze. Wydano **3 decyzje administracyjne:** brudne ściany i sufity na sali sprzedaży, w pomieszczeniach magazynowych i w ciągu komunikacyjnym. Stan sanitarno-techniczny sklepów w wyniku prowadzonego nadzoru uległ poprawie.

Magazyny hurtowe - 12 obiektów (w roku 2020 - 13 obiektów)

W większości są to nieduże hurtownie, głównie napojów alkoholowych i bezalkoholowych. Tylko 2 obiekty to zakłady duże prowadzące sprzedaż hurtową środków spożywczych. Hurtownie wyposażone prawidłowo w dostateczną ilość urządzeń chłodniczych, nie budzące zastrzeżeń pod względem sanitarnym i technicznym.

Inne obiekty obrotu żywnością - 54 obiekty

Są to np. sklepy wprowadzające do obrotu prasę, artykuły przemysłowe oraz niewielkie ilości opakowanych środków spożywczych, kioski na stacjach benzynowych, sprzedaż przez internet, apteki, punkty apteczne, sklepy zielarskie i urzędy pocztowe wraz z ich filiami. Nie stosowano karami mandatowego.

Zakłady żywienia zbiorowego otwarte (restauracje) - 24 zakłady (w roku ubiegłym -25 obiektów).

W zakładach wydawane są niewielkie ilości posiłków obiadowych. Większość obiektów nie budziło zastrzeżeń w zakresie utrzymania czystości i porządku. We wszystkich zakładach wdrożono zasady GHP/GMP oraz systemu HACCP. Nałożono **3 mandaty karne na sumę 1900 zł**. Stwierdzono: przeterminowane środki spożywcze, latające muchy, brak czystości bieżącej, brak segregacji w urządzeniach chłodniczych, brudne ściany i sufity. Wydano **2 decyzje administracyjne**. Stan sanitarno-techniczny restauracji w wyniku prowadzonego nadzoru uległ poprawie.

Zakłady małej gastronomii i pijalnie piwa

Ogółem nadzorem objęte jest **43 obiekty (w roku 2020 – 41 zakładów)**

W punktach „Małej gastronomii” wydawane są niewielkie ilości posiłków na bazie mrożonek i półproduktów, głównie w naczyniach jednorazowego użytku. Nałożono **4 mandaty karne na sumę 2300 zł**. Stwierdzono: ślady gryzoni (kał mysy), latające muchy, ogólny bałagan, brudne urządzenia chłodnicze, brudne urządzenia i sprzęt produkcyjny, przeterminowane środki spożywcze. **Skierowano 1 wniosek** do Łódzkiego Państwowego Wojewódzkiego Inspektora Sanitarnego o nałożenie kary pieniężnej dotyczący rozszerzenia działalności ponad tą, która została określona w decyzji zatwierdzającej. Wydano **1 decyzję administracyjną** dotyczącą malowania pomieszczeń zakładu i naprawy umywalki do mycia rąk w pomieszczeniu produkcyjnym. Stan sanitarno-techniczny obiektów w wyniku prowadzonego nadzoru uległ poprawie.

Zakłady żywienia zbiorowego zamknięte – 54 obiekty (w roku 2020 – 52 zakłady)

Podczas przeprowadzanych kontroli zwracano uwagę na jakość zdrowotną oraz pochodzenie surowców, warunki przechowywania surowców, półfabrykatów i gotowych posiłków, prawidłowość procesów technologicznych, funkcjonalność pomieszczeń z uwzględnieniem stref krzyżowania się dróg „czystych” i „brudnych”, z uwzględnieniem poszczególnych etapów procesu produkcyjnego, prawidłowość prowadzenia procesów dezynfekcji termicznej naczyń, sposób gromadzenia i usuwania odpadów pokonsumpcyjnych i poprodukcyjnych. W stołówkach wdrożony został system kontroli wewnętrznej HACCP. Nie wydawano decyzji administracyjnych. Nałożono **2 mandaty karne na sumę 400 zł**. Karanie stosowano ze względu na: brudno utrzymane urządzenia chłodnicze, brak zapisów z zakresu GHP/GMP i systemu HACCP, brak orzeczeń lekarskich dla celów sanitarno-epidemiologicznych o brak przeciwwskazań do wykonywania pracy.

Interwencje

W 2021r. zarejestrowano **8 skarg**, rozpatrzono wszystkie. **5** interwencji było zasadnych, co stanowi 63 %. Konsumenci składali skargi na: sklepy spożywcze - 2 skargi, małą gastronomię – 2 skargi, restauracje - 2 skargi, wytwórnię wyrobów cukierniczych – 1 skarga, sprzedaż przez internet – 1 skarga.

Przeprowadzono **8** kontroli sanitarnych. Interwencje najczęściej dotyczyły: braku czystości bieżącej, brudno utrzymanych urządzeń i sprzętu, brudnych ścian i sufitów, sprzedaży artykułów spożywczych przeterminowanych, braku segregacji w urządzeniach chłodniczych, braku orzeczeń lekarskich dla celów sanitarno-epidemiologicznych, braku zapisów z zakresu GHP/GMP i systemu HACCP. 1 skarga dotyczyła internetowej sprzedaży produktu pn. „Kryształy japońskie” – dokonano przeglądu strony internetowej, nie stwierdzono sprzedaży. 1 skarga dotyczyła sprzedaży cukierków z posmakiem chemicznym – potwierdziła się, w wyniku przeprowadzonych badań laboratoryjnych stwierdzono: smak – niecharakterystyczny dla produktu, z wyczuwalnym obcym gorzko-jełkim posmakiem (produkt zakwestionowano ze względu na badanie organoleptyczne i znakowanie: zastosowano oświadczenie żywieniowe). 2 skargi dotyczyły braku maseczek przez personel zakładu (sklepu i restauracji) - nie potwierdziły się. Pouczano o zasadach bezpiecznej sprzedaży. Polecano przeprowadzać ponowne szkolenia personelu zakładów w zakresie przestrzegania obostrzeń sanitarnych związanych z epidemią SARS-CoV-2.

W przypadku stwierdzenia nieprawidłowości stosowano karanie mandatowe. Nałożono **6** mandatów karnych na sumę **3600zł**. Kontrole sprawdzające wykazały poprawę stanu sanitarnego.

Jakość zdrowotna żywności

Ogółem pobrano do badań laboratoryjnych **146 próbek**, w tym 134 próbki żywności, 2 próbki materiałów i wyrobów do kontaktu z żywnością i 10 próbek produktów kosmetycznych (w roku 2020 –105 próbek żywności, 4 próbki materiałów do kontaktu z żywnością i 7 próbek produktów kosmetycznych).

Próbki badane były w laboratorium WSSE w: Łodzi, Krakowie, Warszawie, Bydgoszczy, Wrocławiu, Gorzowie Wielkopolskim, Olsztynie, Rzeszowie, Lublinie, w laboratoriach Powiatowych Stacji Sanitarno-Epidemiologicznych w: Tarnobrzegu, Skierniewicach i Piotrkowie Trybunalskim oraz w Narodowym Instytucie Zdrowia Publicznego Państwowego Zakładu Higieny w Warszawie i w Państwowym Instytucie Weterynaryjnym w Puławach.

W roku 2021 zakwestionowano próbki w następujących obszarach tematycznych:

1. Zanieczyszczenia mikrobiologiczne: zakwestionowano 5 próbek produktu pn. „Mięso mielone z kurczaka świeże” – stwierdzono

- w 1 z 5 próbek Salmonella gr. 08 w 25g.
- w 4 z 5 próbek Enterotoksynę gronkowcową w 25g.

2. Badanie organoleptyczne i znakowanie: zakwestionowano 1 próbkę produktu pn. „Diabetki Czekoladki z orzechami laskowymi”- stwierdzono

- smak- niecharakterystyczny dla produktu, z wyczuwalnym obcym gorzko-jełkim posmakiem,
- oznakowanie nieprawidłowe z uwagi na umieszczenie oświadczenia żywieniowego.

DZIAŁANIA W ZAKRESIE FUNKCJONOWANIA SYSTEMU RASFF I RAPEX

W przypadku informacji uzyskanych z Wojewódzkiej Stacji Sanitarno-Epidemiologicznej w Łodzi w ramach systemu **RASFF** zarejestrowano **43** zgłoszenia., w tym 32 powiadomienia alarmowe, 10 powiadomień informacyjnych i 1 powiadomienie o niezgodności. Przeprowadzono **39** kontroli interwencyjnych. Przeprowadzono również rozmowy telefoniczne, w wyniku których sporządzono **75** adnotacji. **Do systemu RASFF zgłoszono 1** produkt pn. „Mięso mielone z kurczaka świeże” - w 1 z 5 próbek stwierdzono Salmonella z gr. 08 w 25g, i w 4 z 5 próbek stwierdzono Enterotoksynę gronkowcową w 25g. W przypadku stwierdzenia zgłoszonych środków spożywczych w obrocie monitorowano ich wycofywanie z obrotu.

W ramach systemu **RAPEX** kontrole sanitarne nie przeprowadzono - nie było zgłoszeń.

W roku 2021 nie zgłoszono zatruc pokarmowych po spożyciu środków spożywczych.

OCENA STANU SANITARNEGO W ZAKRESIE HIGIENY KOMUNALNEJ

Działalność i kompetencje w zakresie higieny komunalnej:

- nadzór nad urządzeniami zbiorowego zaopatrzenia w wodę, prowadzenie monitoringu kontrolnego i przeglądowego jakości wody przeznaczonej do spożycia przez ludzi,
- kontrola ciepłej wody użytkowej w kierunku bakterii Legionella Sp.,
- nadzór nad jakością wody na pływalniach krytych,
- nadzór nad czystością wód powierzchniowych wykorzystywanych do celów rekreacyjno-sportowych,
- nadzór nad obiektami użyteczności publicznej: podmioty lecznicze, apteki, domy pomocy społecznej, obiekty hotelarskie, zakłady fryzjerskie, kosmetyczne, gabinety odnowy biologicznej, solaria, szalety, dworce PKP i PKS oraz środki transportu osobowego,
- nadzór nad zakładami pogrzebowymi, środkami transportu do przewozu zwłok i szczątków ludzkich oraz nad przeprowadzaniem ekshumacji,
- wydawanie zezwoleń na prowadzenie i organizowanie imprez masowych.

Pod nadzorem sanitarnym Sekcji Higieny Środowiska w zakresie Higieny Komunalnej znajdowało się **195** obiektów, w których przeprowadzono ogółem 101 kontroli, wydano 10 decyzji (w tym 8 na przeprowadzenie ekshumacji) i 10 postanowień, nie stosowano karanie mandatowego.

Nadzorem sanitarnym na terenie **5 gmin** objętych było :

16 - wodociągów zbiorowego zaopatrzenia w wodę, w tym **1 urządzenie** jako inny podmiot zaopatrujący obiekt w wodę – Szpital w Łasku

2 - pływalnie kryte w Łasku

1 - kąpielisko miejskie w Łasku

W okresie od dnia 01.01.2021r. do 31.12.2021r. pobrano następującą ilość próbek wody:

- **117** próbki wody z wodociągów zbiorowego zaopatrzenia w wodę,
- **22** próbki z pływalni krytych
- **1** próbkę z kąpieliska miejskiego,

- **18** próbek ciepłej wody użytkowej w kierunku bakterii Legionella Sp.

W 2021 roku w powiecie łaskim zamieszkiwało **47642** osób natomiast wodę przeznaczoną do spożycia o kontrolowanej jakości spożywało **46 577** osób co stanowi ok. **97,8%** .

Badania wody wykonywane były przez Oddział Laboratoryjny Powiatowej Stacji Sanitarno-Epidemiologicznej w Zduńskiej Woli, ul. Łaska 13 oraz Dział Laboratoryjny Wojewódzkiej Stacji Sanitarno – Epidemiologicznej w Łodzi, ul. Wodna 40.

We wszystkich urządzeniach zbiorowego zaopatrzenia w wodę na podstawie prowadzonego monitoringu jakości wody w zakresie poboru próbek oraz analizy uzyskanych parametrów z otrzymywanych sprawozdań z badań laboratoryjnych wody wykonywanych w ramach kontroli wewnętrznej przez właścicieli bądź zarządców - **oceniono wodę jako przydatną do spożycia przez ludzi** .

Inne podmioty zaopatrujące w wodę – podstawowym źródłem zaopatrzenia w wodę Szpitala w Łasku jest wodociąg publiczny w Ostrowie, natomiast awaryjnym źródłem jest własny wodociąg lokalny.

W dniu 18.10.2021r. została wydana decyzja dopuszczająca **warunkowe korzystanie z wodociągu lokalnego** dla potrzeb Szpitala w Łasku ze względu na ponadnormatywną zawartość mętności, żelaza i manganu z terminem wykonania 15.01.2022r.

Wydano **15 rocznych ocen** stwierdzających przydatność wody do spożycia przez ludzi.

Na terenie powiatu funkcjonowało **1 kąpielisko miejskie** zorganizowane na rzece Grabi w Łasku ul. Armii Krajowej 75. W ramach kontroli urzędowej pobrano **1 próbkę** wody z kąpieliska miejskiego w Łasku do badań bakteriologicznych, natomiast w sezonie który trwał od 26 czerwca do 29 sierpnia oraz próbki wody pobierane były w ramach kontroli wewnętrznej przez Centrum Sportu i Rekreacji w Łasku - **3 próbki wody**. Woda odpowiadała wymaganiom rozporządzenia Ministra Zdrowia z dnia 17 stycznia 2019r. w sprawie nadzoru nad jakością wody w kąpielisku i miejscu okazjonalnie wykorzystywanym do kąpieli (tj. Dz.U. z 2019r. poz.255). Teren kąpieliska miejskiego nadzorowany jest przez Centrum Sportu i Rekreacji w Łasku. W związku z ogłoszeniem na terenie kraju stanu epidemii koronawirusa SARS-CoV-2 organizator kąpieliska umieścił na tablicy informacyjnej zasady bezpieczeństwa dla osób korzystających z akwenu.

Państwowy Powiatowy Inspektor Sanitarny w Łasku umieszczał – w trakcie trwania sezonu - na stronie internetowej <https://www.gov.pl/web/psse-lask> komunikaty o jakości wody w kąpielisku.

W ewidencji znajdowały się następujące hotele :

1. Ośrodek Rehabilitacyjno – Hotelowy „Columna Medica” w Łasku ul. Wakacyjna 8

- obiekt ekskluzywny, nowoczesny.



W skład kompleksu wchodzi m.in. 2 niecki basenowe i jacuzzi, do dyspozycji są również sauny: sucha i mokra oraz pokój relaksu.

2. Miejska Pływalnia Kryta w Łasku ul. Szkolna 2 - zlokalizowana przy Szkole Podstawowej Nr 5, posiada 1 nieckę i zautomatyzowany system uzdatniania wody.

Próbki wody z niecek pływalni pobierano w ramach kontroli urzędowej i wewnętrznej zgodnie z zatwierdzonymi harmonogramami – a jakość wody w przedmiotowych obiektach odpowiadała obowiązującym wymaganiom.

Tereny rekreacyjne

1. Centrum Sportu i Rekreacji w Łasku, ul. Armii Krajowej którego właścicielem jest Gmina Łask. Obiekt o powierzchni 3,0 ha posiada: 2 boiska do gry w piłkę nożną, 3 korty ziemne, bieżnię, mały akwen wodny i plac zabaw dla dzieci. Na terenie znajduje się budynek z zapleczem szatniowo-sanitarnym dla sportowców i trenerów przystosowany dla osób niepełnosprawnych oraz wydzielone toalety ogólnodostępne.

2. Gminny Ośrodek Kultury i Sportu Kwiatkowice Kolonia, gm. Wodzierady

W skład obiektu wchodzi - jedno boisko do gry w piłkę nożną z trybunami. W budynku głównym mieszczą się : sala ćwiczeń – siłownia, 3 szatnie z węzłami sanitarnymi, magazynek sportowy, pokój instruktorów i biurowy oraz sanitariat.

3. „ORLIKI” 4 boiska - 2 w Łasku i 2 w gminie Buczek.

W skład każdego kompleksu wchodzi: boiska wielofunkcyjne oraz budynki zaplecza, w których wydzielone są szatnie, magazynki i ubikacje z natryskami przystosowane dla osób niepełnosprawnych.

W ewidencji Sekcji Higieny Komunalnej znajdowały się następujące podmioty lecznicze :

- 1 - „Szpitale Powiatowe” Sp. z o.o. – Szpital w Łasku, ul. Warszawska 62 A,
- 14 - publicznych podmiotów leczniczych tj. GPZOZ, SPZPOZ ,WOZ.
- 6 - NZOZ,

- 2 - zakłady rehabilitacji leczniczej,
- 2 – inne obiekty świadczące usługi medyczne tj. ratownictwo medyczne.

W roku sprawozdawczym nadzorem objęte były **3 Środowiskowe Domy Samopomocy**
- dziennego pobytu i **2 Domy Pomocy Społecznej** – stałego pobytu :

1. Środowiskowy Dom Samopomocy w Łasku – od maja 2020r. funkcjonuje w nowo powstałym budynku w Łasku, ul. Lutomińska 11a – 40 pensjonariuszy
2. Środowiskowy Dom Samopomocy w Dąbrowie Widawskiej gm. Widawa
- 40 pensjonariuszy,
3. Środowiskowy Dom Samopomocy w Sędziejowicach - 41 pensjonariuszy,
4. Dom Pomocy Społecznej im. Brata Alberta w Chorzeszowie, gm. Wodzierady,
zamieszkuje 14 pensjonariuszy.
5. Dom Seniora w Łasku, ul. Piotrkowska 25 – 62 pensjonariuszy.

W roku sprawozdawczym funkcjonowało się **6 obiektów hotelarskich tj.:**

1. Hotel „Pałac Piorunów” ***, Piorunów nr 25, gm. Wodzierady
2. Hotel „Graf” ** Łask, ul. Piotrkowska 10
3. Ośrodek Rehabilitacyjno – Hotelowy „Columna Medica” **** Łask ul. Wakacyjna 8
4. Centrum Konferencyjno- Wypoczynkowe „Dziki Wino” Wiewiórczyn,
ul. Hallera 49 – nie posiada kategoryzacji,
5. Zajazd „Jamboł ” - usługi hotelowo -gastronomiczne
6. Motel „Kominek” – usługi hotelowo -gastronomiczn

1. Hotel „Pałac Piorunów”***

Budynek wielokondygnacyjny, wolnostojący. Pierwsze piętro budynku zajmuje część hotelowa - 14 pokoi z 26 miejscami noclegowymi, przy każdym pokoju znajduje się węzeł sanitarny - wyposażony właściwie. Dla osób niepełnosprawnych przystosowany jest 1 pokój z węzłem sanitarnym.

2. Hotel „Graf”**

Budynek dwukondygnacyjny, wolnostojący. Hotel dysponuje 9 pokojami – 18 miejsc noclegowych. Na parterze mieści się holl z recepcją, część pokoi gościnnych, restauracja, sanitariaty wydzielone dla konsumentów i ogólnodostępne z przystosowaniem dla osób niepełnosprawnych. Pozostałe pokoje mieszczą się na I-szej kondygnacji budynku. Przy każdym pokoju znajduje się węzeł sanitarny.

3. Ośrodek Rehabilitacyjno–Hotelowy „Columna Medica” ** Łask ul. Wakacyjna 8**

Obiekt to ekskluzywne centrum rehabilitacji, które połączone jest z czterogwiazdkowym hotelem i kompleksem basenów, chętnie odwiedzanym przez pacjentów i gości. Budynek dwukondygnacyjny, wolnostojący.



Część hotelowa znajduje się na dwóch kondygnacjach, obiekt przystosowany dla osób niepełnosprawnych. Obiekt posiada 60 pokoi, w tym 2 apartamenty – 90 miejsc noclegowych. Sale konferencyjne i restauracja mieszczą się na parterze budynku. Ośrodek znajduje się na terenie zalesionym i estetycznie zagospodarowanym.

4. Obiekt hotelarski w Centrum Konferencyjno - Wypoczynkowym „Dziki Wino”

W skład obiektu wchodzi: budynek z salami konferencyjnymi oraz z salami przeznaczonymi na imprezy okolicznościowe, restauracja, 3 budynki hotelowe oraz willa dla gości składająca się z salonu połączonego z jadalnią i aneksem kuchennym, sypialni oraz 2 łazienek. W dwóch budynkach części hotelowej znajdują się 33 pokoje - 68 miejsc noclegowych, w tym 2 apartamenty, z wydzielonym salonem, sypialnią, łazienką oraz aneksem kuchennym. Przy każdym pokoju znajduje się węzeł sanitarny z natryskiem.

5. Zajazd „Jambol” - budynek wolnostojący dwukondygnacyjny, dysponuje 13 pokojami gościnnymi - 30 miejsc noclegowych. Pokoje hotelowe mieszczą się na piętrze budynku przy każdym pokoju znajduje się węzeł sanitarny z natryskiem. Na parterze budynku wydzielona jest część restauracyjna.

6. Motel „Kominek” – budynek wolnostojący, parterowy, dysponuje 16 pokojami gościnnymi i 1 apartamentem. Łącznie 26 miejsc noclegowych oraz 1 pokój konferencyjny. Przy każdym pokoju znajduje się węzeł sanitarny z natryskiem, toalety ogólnodostępne zlokalizowane są przy części gastronomicznej.

Na terenie powiatu funkcjonowało **7 szaletów publicznych:**

- 4 w Łasku: ul. Szeroka, ul. Skłodowskiej, ul. Szpitalna oraz Plac Szarych Szeregów,
- 1 w Widawie, ul. Rynek Kościuszki,
- 2 szalety tj. Miejsca Obsługi Podróżnych w Sięganowie przy trasie S-8

Szalety w Łasku - to kabiny wolnostojące, wykonane w technologii kontenerowej z podłączeniami tj.: instalacja wodno-kanalizacyjna, elektryczna, wentylacje grawitacyjne ze wspomaganiami, ogrzewane poprzez wdmuchiwanie ciepłego powietrza z nagrzewnicy. Toalety posiadają automatyczny system spłukiwania, przystosowane są dla osób niepełnosprawnych. Utrzymaniem bieżącej czystości szaletów zajmuje się firma sprzątająca.

Szalety w m. Sięganów gm. Łask na tzw. Miejscach Obsługi Podróżnych – zlokalizowane po obu stronach drogi ekspresowej S-8.

1. MOP Sięganów- Północ należy do Polskiego Koncernu Naftowego ORLEN

Sp. Akcyjna, z/s w Płocku,

2. MOP Sięganów – Południe należy do Generalnej Dyrekcji Dróg Krajowych i Autostrad w Łodzi, ul. Irysowa 2

Obiekty wyposażone właściwie, przystosowane dla osób niepełnosprawnych, ponadto do dyspozycji podróżnych znajdują się kabiny prysznicowe oraz miejsca przewijakowe

dla rodzica z dzieckiem. Tereny zagospodarowane, urządzone w place zabaw dla dzieci oraz altanki wypoczynkowe.

Szalet w Widawie ul. Rynek Kościuszki – 1 kabina typu „TOI-TOI”. W roku sprawozdawczym w/w obiekty funkcjonowały bez zastrzeżeń. W 2021r w ewidencji znajdowała się następująca ilość n/w obiektów, i ogółem w tych obiektach przeprowadzono **65** kontroli:

- 46** - zakłady fryzjerskie
- 31**- zakłady kosmetyczne
- 2** - zakłady tatuażu
- 4** - zakłady odnowy biologicznej
- 9** - innych zakładów (więcej niż 1 z usług w/w)

Przeprowadzone kontrole sanitarne w w/w obiektach, nie wykazały uchybień sanitarno-technicznych.

Na terenie działalności znajdują się **2 dworce autobusowe** w Łasku i w Widawie – przeprowadzono 1 kontrolę - nieprawidłowości nie stwierdzono oraz **1 stacja kolejowa** i **1 przystanek kolejowy** w Łasku w roku sprawozdawczym kontrole obiektów nie zostały przeprowadzone.

Nadzorem sanitarnym objętych było **13 cmentarzy** – w roku sprawozdawczym przeprowadzone zostały jedynie kontrole na cmentarzu w Marzeninie, w związku ze złożoną interwencją przez mieszkańca tej parafii dotyczącej złego stanu sanitarnego obiektu tj. zalegających odpadów z grobów, gałęzi oraz płyt betonowych ze zlikwidowanych pomników.

Na terenie działalności PSSE w Łasku znajdowało się **6 zakładów** świadczących usługi w zakresie przewozu zwłok i szczątków ludzkich, gdzie w **4** zakładach pogrzebowych znajdują się chłodnie do przechowywania zwłok tj. : w Łasku – 2, w Widawie - 1 oraz w Młynisku - 1.

Na **2** cmentarzach w Łasku i Sędziejowicach znajdują się kaplice cmentarne, w Łasku bez chłodni, natomiast w Sędziejowicach przy kaplicy wygoszpodarowane pomieszczenie wyposażone w urządzenie chłodnicze.

Właściciele zakładów pogrzebowych posiadają łącznie **16 środków transportu** do przewozu zwłok i szczątków ludzkich w roku sprawozdawczym nie skontrolowano.

Do Sekcji w 2021r. wpłynęło **7 pism interwencyjnych** z których:

- **4** interwencje zostały załatwione przez tutejszą Stację,
- **3** interwencje przekazane do innych instytucji celem załatwienia zgodnie z kompetencjami.

PLACÓWKI OŚWIATOWO – WYCHOWAWCZE WSZYSTKICH TYPÓW

Działalność i kompetencje w zakresie Higieny Dzieci i Młodzieży:

1) sprawowanie bieżącego nadzoru sanitarnego - przestrzeganie przepisów określających wymagania higieniczne i zdrowotne dotyczące:

- a) nadzoru nad przestrzeganiem przepisów i obowiązujących norm przez szkoły, placówki oświatowo-wychowawcze oraz ośrodki wypoczynku i rekreacji dzieci i młodzieży w zakresie higieny procesu nauczania i wychowania, stanu sanitarnego i bezpiecznych warunków nauki, wychowania i wypoczynku oraz wyposażenia pomieszczeń we właściwy sprzęt,

- b) prowadzenia postępowań administracyjnych,
- c) realizacji wymogów w zakresie stosowania niebezpiecznych substancji i mieszanin chemicznych w pracowniach i klaso-pracowniach

W roku 2021 na terenie działalności Powiatowej Stacji Sanitarno –Epidemiologicznej w Łasku objętych nadzorem było 69 stałych obiektów nauczania i wychowania oraz 7 letniego wypoczynku /zgodnie z wykazem MEN/.

We wszystkich skontrolowanych szkołach są opracowane i wprowadzane do stosowania wewnętrzne regulaminy i procedury dot. funkcjonowania szkół w czasie epidemii.

Stan sanitarno – higieniczny poszczególnych obiektów przedstawiał się następująco:

ŻŁOBKI / KLUBY MALUCHA

Na terenie powiat łaskiego funkcjonuje jeden żłobek i cztery kluby malucha. Skontrolowano jeden żłobek i jeden klub malucha. Wszystkie obiekty zaopatrzone są w wodę przydatną do spożycia pobieraną z wodociągów publicznych, podłączone są do kanalizacji. Liczba dzieci przypadająca na 1 urządzenie ustępowe i na 1 umywalkę jest normatywna. We wszystkich obiektach zapewniono dzieciom środki do utrzymania higieny osobistej – mydło, ręczniki i papier toaletowy.

PRZEDSZKOLA

Nadzorem objęte było 23 obiektów, w tym 20 to przedszkola i 2 samodzielne oddziały przedszkolne, w ogólnej liczbie ujęte są inne formy wychowania przedszkolnego. W skontrolowanych obiektach opiekę zapewniono 1348 dzieciom. Przedszkola zaopatrzone są w wodę przydatną do spożycia pobieraną z wodociągów publicznych, podłączone są do kanalizacji. Liczba dzieci przypadająca na 1 urządzenie ustępowe i na 1 umywalkę jest normatywna. Wszystkie przedszkola i samodzielne oddziały zapewniały dzieciom środki do utrzymania higieny osobistej – mydło, ręczniki i papier toaletowy. We wszystkich obiektach zapewnione jest dożywianie.

W skontrolowanych placówkach meble są prawidłowo oznakowane, a opiekunowie przywiązują uwagę do właściwego doboru stanowiska pracy dziecka.

SZKOŁY PODSTAWOWE

Ewidencją objętych jest – 17 szkół podstawowych, w skontrolowanych obiektach naukę pobierało 2686 uczniów. Wszystkie placówki podłączone są do wodociągów publicznych, posiadają kanalizację.

Szkoły zapewniały uczniom środki do utrzymania higieny osobistej, stosowano mydło w płynie, papier toaletowy, ręczniki jednorazowego użytku oraz płyny do dezynfekcji rąk (produkty do dezynfekcji pozostawały pod nadzorem pracowników szkoły).

We wszystkich placówkach wydawane były ciepłe posiłki, w tym w 8 przygotowywane na miejscu a do 5 placówek dowożone. Z pełnych obiadów korzystało 1503 dzieci. Z dożywiania skorzystało 112 uczniów.

W szkołach w związku z sytuacją epidemiczną zamknięte zostały źródła wody. W dwóch skontrolowanych szkołach zajęć wychowania fizycznego prowadzone są na korytarzach-pozostałe obiekty posiadają infrastrukturę do prowadzenia zajęć wychowania fizycznego w budynkach. Uczniowie wszystkich szkół mają również możliwość korzystania z boisk.

W ramach higienizacji procesu nauczania oceniono plan lekcji we wszystkich skontrolowanych szkołach. Przeprowadzono ocenę rozkładu zajęć lekcyjnych w 288 oddziałach w żadnym nie stwierdzono nieprawidłowości. Dyrektorzy szkół starają się uwzględnić zasady higieny pracy umysłowej ucznia.

Podczas kontroli zwracano uwagę na:

- właściwe warunki sanitarne i higieniczne,
- wdrożone procedury związane z funkcjonowaniem szkół w związku ze stanem epidemii SARS CoV-2,
- właściwe oświetlenie (informowano dyrektorów obiektów, iż w ich zakresie jest zapewnienie właściwego oświetlenia na stanowiskach pracy ucznia i udokumentowanie, a także na prawidłowe zestawianie sprzętu, odczekanie i prawidłowy dobór ławki)

W skontrolowanych placówkach ławki i krzesła były oznakowane i zróżnicowane. We wszystkich szkołach zostały wyznaczone miejsca do przechowywania podręczników i przyborów szkolnych.

Wydana została decyzja administracyjna w związku ze zmianą terminu wykonania decyzji:

- Decyzja dotycząca Szkoły Podstawowej w Okupie, ul. Akacyjowa 4, 98-100 Łask.

Wykonana została decyzja dotycząca Szkoły Podstawowej Nr 1 w Łasku, ul. Narutowicza 28, 98-100 Łask, dotycząca doprowadzenie do właściwego stanu sanitarnego, higienicznego i technicznego pomieszczeń bloku sportowego.

ZESPOŁY SZKÓŁ OGÓLNOKSZTAŁCĄCYCH

W roku 2021 w powiecie łaskim funkcjonowało 6 zespołów, w ich skład wchodzi: 3 szkoły podstawowe, 1 liceum ogólnokształcące, 13 techników, 6 zasadniczych szkół zawodowych i 2 internaty. Ogółem uczęszczało do nich 2100 uczniów. Zespoły szkół znajdują się w budynkach przystosowanych o dobrym stanie technicznym i sanitarnym. Wodę pobierają z wodociągów publicznych i są skanalizowane. Pełno wymiarową salę gimnastyczną posiadają wszystkie obiekty.

Zagospodarowane i prawidłowo urządzone boiska są przy wszystkich obiektach.

W ramach higienizacji procesu nauczania oceniono plan lekcji we wszystkich skontrolowanych szkołach. Na 130 ocenianych oddziałów w żadnym nie stwierdzono nieprawidłowości, dyrektorzy szkół starają się uwzględnić zasady higieny pracy umysłowej ucznia.

Podczas kontroli zwracano uwagę na:

- właściwe warunki sanitarne i higieniczne,
- wdrożone procedury związane z wystąpieniem epidemii Covid-19,
- właściwe oświetlenie (informowano dyrektorów obiektów, iż w ich zakresie jest zapewnienie właściwego oświetlenia na stanowiskach pracy ucznia i udokumentowanie, a także na prawidłowe zestawianie sprzętu, odczekanie i prawidłowy dobór ławki)

W skontrolowanych placówkach ławki i krzesła były oznakowane i zróżnicowane. Wszystkie placówki posiadają warunki do prowadzenia żywienia, z dożywiania korzystało ogółem 869 uczniów. Z posiłków refundowanych w 2021r. korzystały 32 osoby.

We wszystkich skontrolowanych szkołach w skład których wchodzi szkoły podstawowe zostały wyznaczone miejsca do przechowywania podręczników i przyborów szkolnych.

Pozostałe obiekty stałe będące pod nadzorem to:

Pod nadzorem Państwowego Powiatowego Inspektora Sanitarnego w Łasku znajduje się również: pięć domów kultury, dziesięć placówek wsparcia dziennego, specjalny ośrodek szkolno - wychowawczy, placówka opiekuńczo-wychowawcza, międzyszkolny ośrodek sportowy, poradnia psychologiczno-pedagogiczna, sala zabaw „Hipcio” w Łasku.

W 2021r. skontrolowano:

1) **Domy kultury**. Podczas kontroli stwierdzono nieprawidłowości w jednym obiekcie i wydano zalecenia w celu ich usunięcia. W pozostałych placówkach nie stwierdzono nieprawidłowości.

Placówki są w dobrym stanie sanitarno – higienicznym, spełniają podstawowe wymagania dotyczące tego typu obiektów i są podłączone do wodociągu i kanalizacji.

2) **Placówki wsparcia dziennego** - Przeprowadzono 5 kontroli sanitarnych, które nie wykazały nieprawidłowości.

3) **Specjalny ośrodek szkolno - wychowawczy** - Podczas kontroli nie stwierdzono nieprawidłowości.

4) **Placówka opiekuńczo-wychowawcza** - Podczas kontroli stwierdzony został nieprawidłowy stan sanitarny i higieniczny w łazience. Wydana została decyzja administracyjna na doprowadzenie pomieszczeń łazienki do właściwego stanu sanitarnego i higienicznego.

5) **Międzyszkolny ośrodek sportowy** - w 2021r. nie została przeprowadzona w wymienionym obiekcie kontrola sanitarna.

6) **Poradnia psychologiczno-pedagogiczna** - Podczas kontroli nie stwierdzono nieprawidłowości.

7) **Sala zabaw „Hipcio” w Łasku** - Podczas kontroli nie stwierdzono nieprawidłowości.

WYPOCZYNEK LETNI I ZIMOWY

W roku 2021 na terenie objętym działalnością funkcjonowało 7 placówek wypoczynku letniego, w których ogółem przebywało 208 uczestników. W 2021r. zwiększyła się liczba placówek wypoczynku a to spowodowało zwiększenie się ilości wypoczywających dzieci w stosunku do roku ubiegłego.

Wszystkie obiekty były zakwalifikowane i spełniały wymagania sanitarno – higieniczne i techniczne.

Dzieci zapewnione miały dobre warunki wypoczynku i pobytu, właściwe warunki sanitarne i higieniczne, i wdrożone zostały zalecenia zawarte w Wytycznych MEiN, MZ i GIS związane z wystąpieniem epidemii Covid-19. Opiekę lekarską pełniły ośrodki zdrowia, na terenie którego znajdowały się placówki. Poważniejszych zachorowań ani wypadków nie odnotowano.

Ocena letniego i zimowego wypoczynku została przekazana zgodnie z wytycznymi.

Obiekty nowopowstałe:

W 2021 roku nadzorem zostały objęte nowopowstałe obiekty : Klub Malucha - Klub Małej Pszczółki w Łasku, ul. Batorego 65, 98-100 Łask oraz Międzyszkolny Ośrodek Sportowy, ul. Warszawska 13 , 98-100 Łask.

Podsumowanie

W 2021r. przeprowadzono ogółem 116 kontroli w obiektach nauczania i wychowania, nie stosowano karania mandatowego, wydano dwie decyzje administracyjne: jedna dotycząca zmiany terminu wykonania decyzji administracyjnej oraz jedna dotycząca doprowadzenia do właściwego stanu sanitarnego łazienki w Placówce Opiekuńczo-Wychowawczej w Łasku.

Wydawane były zalecenia na uchybienia bieżące, które były wykonane na bieżąco. W 2021 r. nie odnotowano wniosków o interwencję.

Dobrze układała się współpraca z innymi komórkami PSSE, wszystkie informacje przekazywane były na bieżąco:

1. z Higieną Żywności i Żywienia w zakresie warunków panujących w obiektach oświatowych prowadzących dożywianie i placówkach sezonowych,
2. z Higieną Komunalną w zakresie przekazywania informacji odnośnie:
 - jakości wody z wodociągów publicznych dostarczających wodę do szkół, przedszkoli, placówek oświatowych,
 - basenu kąpielowego całorocznego – pływalni przy Szkole Podstawowej Nr 5 w Łasku,
 - jakości wody w okresie letnim oraz warunków jakie panują na terenie kąpieliska na rzece Grabi w Łasku.
 - prowadzenia nadzoru nad piaskownicami pod względem sanitarnym i technicznym.
3. z Epidemiologią w zakresie działań związanych z epidemią Covid-19 oraz gabinetów profilaktycznej opieki zdrowotnej w placówkach oświatowych.
4. z Zapobiegawczym Nadzorem Sanitarnym w zakresie opiniowania nowo uruchamianych zakładów nadzorowanych przez HDM.

Podejmowane działania w zakresie promocji zdrowia:

Poprawnie układa się współpraca Higieny Dzieci i Młodzieży z instytucjami i samorządami czy organizacjami społecznymi. Wspólnie organizowane były spotkania z dyrektorami placówek opiekuńczo - wychowawczych, szkół, przedszkoli, żłobka zarówno publicznych jak i również niepublicznych dotyczące realizacji Wytycznych MEiN, MZ i GIS i w związku z panującą sytuacją epidemiczną.

Jednostki samorządowe na ogół uwzględniają w swoich planach rocznych zalecenia i potrzeby placówek oświatowo – wychowawczych.

OCENA STANU SANITARNEGO W ZAKRESIE HIGIENY PRACY

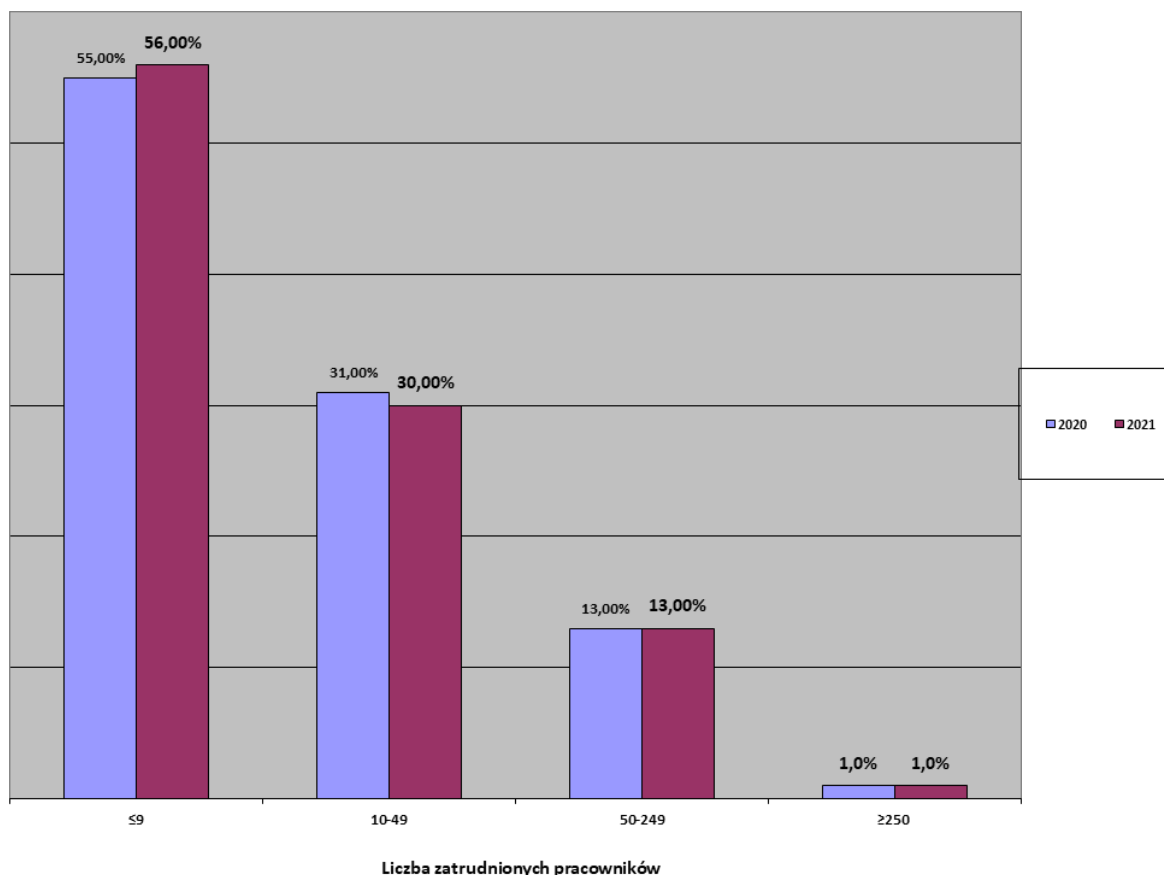
Główny cel działania Sekcji Higieny Środowiska w zakresie higieny pracy związany jest z nadzorem nad warunkami zdrowotnymi środowiska pracy w celu zapobiegania powstania chorób zawodowych i innych chorób związanych z warunkami pracy.

Warunki higieniczno-sanitarne i zagrożenia w środowisku pracy

W ewidencji działalności Sekcji Higieny Środowiska w zakresie Higieny Pracy w 2021r. znajdowało się **201** zakładów zatrudniających **5949** pracowników. W roku sprawozdawczym nadzorem objęto **50 zakładów**, w których skontrolowano warunki pracy **1954** pracowników. Na terenie powiatu łaskiego znajdują się głównie przedsiębiorstwa produkcyjno - handlowo - usługowe prowadzące działalność w branży odzieżowej, dziewiarskiej, produkcji z drewna, tworzyw sztucznych, papieru, branży spożywczej oraz placówki handlu detalicznego. Ponadto funkcjonują również zakłady zajmujące się wprowadzaniem do obrotu produktów biobójczych, mieszanin chemicznych oraz detergentów. Największą grupę nadzorowanych obiektów w stosunku do zakładów objętych ewidencją stanowią przedsiębiorstwa małe, zatrudniające do 9 pracowników t.j. 112 zakładów co stanowi (56%) oraz zakłady zatrudniające 10 - 49 pracowników t.j. 60 zakłady, co stanowi (30%). Natomiast znacznie mniejszą grupę obiektów nadzorowanych stanowią zakłady zatrudniające 50-249 pracowników t.j. 27 zakładów, co stanowi (13%) oraz 250 i więcej pracowników t.j. 2 zakłady, co stanowi (1 %).

Zakłady pracy objęte ewidencją według liczby zatrudnionych w powiecie łaskim w latach 2020-2021

Liczba zatrudnionych w zakładach pracy	Liczba zakładów w latach		% całkowitej liczby nadzorowanych zakładów w latach	
	2020	2021	2020	2022
≤9	107	112	55%	56%
10-49	61	60	31%	30%
50-249	24	27	13%	13%
≥250	2	2	1%	1%
Razem	194	201	100%	100%



Nadzór nad zakładami pracy - działalność kontrolna

Podczas przeprowadzonych w ramach bieżącego nadzoru sanitarnego **88 kontroli** środowiska pracy (w tym przeprowadzono **2** kontrole w ramach postępowań w związku z podejrzeniem choroby zawodowej), zwracano szczególną uwagę na zagrożenia czynnikami szkodliwymi występującymi na stanowiskach pracy. Sprawdzano, czy pracodawcy zgodnie z obowiązującymi przepisami dokonali aktualizacji ocen ryzyka zawodowego uwzględniających narażenie na czynniki szkodliwe. Dokonywano weryfikacji ocen z posiadanymi aktualnymi wynikami badań i pomiarów wykonanych w środowisku pracy.

W wyniku przeprowadzonych kontroli nie stwierdzono nieprawidłowości.

W związku z ogłoszonym stanem epidemii występującym na terenie kraju prowadzono również kontrole dotyczące oceny przestrzegania Rozporządzenia Rady Ministrów w sprawie ustanowienia określonych ograniczeń, nakazów i zakazów w związku z wystąpieniem stanu epidemii w nadzorowanych w 2021r. zakładach pracy.

Nadzór nad substancjami chemicznymi i ich mieszaninami, detergentami i produktami biobójczymi

Na terenie powiatu łaskiego funkcjonuje:

5 zakładów wprowadzających do obrotu substancje i ich mieszaniny, w tym:

- 3 zakłady wprowadzające do obrotu detergenty,
- 1 zakład wprowadzający do obrotu mieszaniny chemiczne (produkty kosmetyczne);
- 1 zakład wprowadzający do obrotu produkty biobójcze,

oraz 60 podmiotów gospodarczych stosujących substancje chemiczne i ich mieszaniny (dalsi użytkownicy). Przeprowadzone kontrole w obiektach stosujących substancje chemiczne i ich mieszaniny nie wykazały uchybień. Łącznie w w/w podmiotach w zakresie nadzoru nad chemikaliami przeprowadzono 13 kontroli sanitarnych.

Nadzór nad czynnikami biologicznymi w środowisku pracy

W 2021r. w ramach nadzoru nad czynnikami biologicznymi w środowisku pracy przeprowadzonych zostało 25 kontroli w zakładach, w których występują szkodliwe czynniki biologiczne. W zakładach tych występuje prawdopodobieństwo występowania szkodliwych czynników biologicznych zaliczanych do 2 i 3 grupy zagrożenia, ogółem w narażeniu w zakładach skontrolowanych pracuje 99 pracowników. Podczas kontroli zalecono wzmożony stały nadzór lekarza prowadzącego profilaktyczną opiekę zdrowotną nad zatrudnionymi pracownikami pracującymi w narażeniu na czynniki biologiczne, rygorystyczne przestrzeganie zasad higieny oraz konieczności stosowania przez pracowników ochron indywidualnych w postaci półmasek p/pyłowych z filtrem pochłaniającym, chroniącym przed czynnikami biologicznymi 2 grupy zagrożenia. Przeprowadzone kontrole w obiektach nie wykazały uchybień.

Oceniając środowisko pracy w nadzorowanych obiektach stwierdza się poprawę warunków pracy poprzez prawidłowe wyposażenie i urządzenie pomieszczeń oraz stanowisk pracy. Pracodawcy zapewniają pracownikom odpowiednią odzież ochronną i środki ochrony indywidualnej. W 2021r. podczas kontroli w nadzorowanych zakładach zwracano szczególną uwagę na przestrzeganie zakazu palenia wyrobów tytoniowych i e-papierosów. We wszystkich kontrolowanych zakładach obowiązuje zakaz palenia tytoniu. Ponadto podczas przeprowadzanych kontroli informowano o aktach prawnych zobowiązujących pracodawców do zapewnienia pracownikom właściwych, bezpiecznych i higienicznych warunków pracy związanych z wykonywaną przez nich pracą (stosowanie środków profilaktycznych oraz informowanie i szkolenie pracowników). Uświadamiano pracowników o konieczności stosowania środków ochrony indywidualnej w celu przeciwdziałania zagrożeniom na stanowisku pracy. Udzielano instruktażu pracodawcom o zagrożeniach wynikających

z narażenia pracowników na czynniki szkodliwe dla zdrowia występujące w środowisku pracy, o przeciwdziałaniu powstawaniu chorób zawodowych, o konieczności przeprowadzania badań środowiska pracy. Podniesienie świadomości pracodawców i pracowników w zakresie ograniczania zagrożeń, z uwzględnieniem kolejności środków zapobiegawczych: zbiorowych i organizacyjnych, a następnie, jeśli nie jest to możliwe, środków ochrony indywidualnej. Konieczne jest także stymulowanie procesu oceny ryzyka.

Choroby zawodowe

Powiatowa Stacja Sanitarno-Epidemiologiczna w Łasku, realizując zadania dotyczące nadzoru nad warunkami zdrowotnymi środowiska pracy, prowadziła również postępowanie administracyjne w zakresie chorób zawodowych.

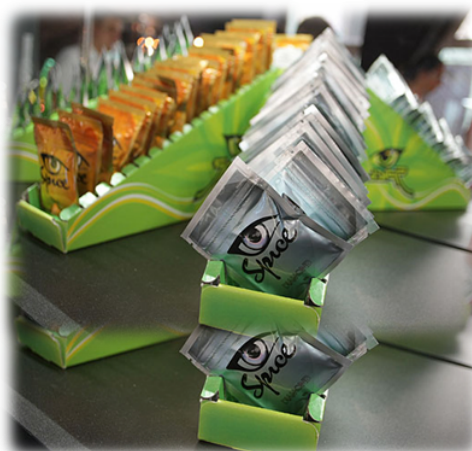
Do Państwowego Powiatowego Inspektora Sanitarnego w Łasku w 2021r. wpłynęło 5 zgłoszeń podejrzeń choroby zawodowej. W związku ze zgłoszeniami przeprowadzono 4 postępowania w sprawie choroby zawodowej. PPIS w Łasku wydał 2 decyzje o braku podstaw do stwierdzenia choroby zawodowej, 2 decyzje o umorzeniu postępowania w sprawie podejrzenia choroby zawodowej oraz 1 postanowienie o odmowie wszczęcia postępowania administracyjnego.

Wnioski:

1. Pracodawcy w miarę możliwości dostosowują technologie produkcji do nowoczesnych standardów, odnawiają pomieszczenia produkcyjne i higieniczno-sanitarne, dbają o prawidłowe wyposażenie i urządzenie tych pomieszczeń, zapewniają pracownikom odpowiednią odzież ochronną i środki ochrony indywidualnej, środki dezynfekcyjne oraz przestrzegają terminowości przeprowadzania badań profilaktycznych pracowników.
2. Działania techniczno – organizacyjne podejmowane przez pracodawców, stosowanie środków ochrony indywidualnej oraz profilaktyka medyczna zapobiegają skutkom oddziaływania czynników szkodliwych dla zdrowia w środowisku pracy.
3. Pomimo poprawiających się warunków pracy pracowników, informowaniu ich o ryzyku zawodowym, które wiąże się z wykonywaną pracą oraz zasadach ochrony zdrowia przed zagrożeniami, w dalszym ciągu wpływają zgłoszenia podejrzenia chorób zawodowych.

NADZÓR NAD ŚRODKAMI ZASTĘPCZYMI I NOWYMI SUBSTANCJAMI PSYCHOAKTYWNYMI”

W 2021 roku do Powiatowej Stacji Sanitarno – Epidemiologicznej w Łasku nie wpływały informacje o pojawiających się obiektach zajmujących się wprowadzaniem do obrotu środków zastępczych. Na terenie powiatu łaskiego nie zidentyfikowano przypadków dystrybucji oraz sprzedaży środków zastępczych lub nowych substancji psychoaktywnych i w związku z powyższym nie było konieczności podejmowania wspólnych kontroli z Policją lub innymi służbami. Ponadto PPIS w Łasku prowadzi codzienny monitoring o przypadkach podejrzenia zatrucia środkami zastępczymi.



Na terenie powiatu łaskiego prowadzone są również działania profilaktyczne w zakresie przeciwdziałania obrotowi środków zastępczych.

W związku z powyższym podczas kontroli zakładów pracy przekazywano następujące materiały edukacyjne:

- ulotka „DOPALACZOM MÓWIMY STOP WYBIERAMY ZDROWIE”
- ulotka informująca gdzie należy szukać pomocy w sytuacji zagrożenia

Powyższe materiały zostały przekazane pracownikom służby bhp w celu ich udostępnienia oraz przedstawienia pracownikom podczas organizowanych w zakładzie szkoleń: wstępnych i okresowych w zakresie bezpieczeństwa i higieny pracy .

Przeprowadzanie spotkań i omawianie zagadnień dotyczących zagrożeń wynikających ze stosowania „dopalaczy” ma na celu zwiększenie wiedzy i świadomości społeczeństwa jak groźne są tzw. „nowe narkotyki”

Przeprowadzanie tego typu działań (tj. spotkań, szkoleń) o charakterze zapobiegawczym , polegające na uświadamianiu pracowników jak i pracodawców jakie zagrożenia mogą powodować „nowe substancje psychoaktywne”, mogą mieć znaczny wpływ na zmniejszenie liczby potencjalnych nabywców tych środków i substancji dystrybuowanych przy pomocy przekazu internetowego.

ZAPOBIEGAWCZY NADZÓR SANITARNY

W 2021 roku na podstawie art. 3 ustawy z dnia 14 marca 1985 roku o Państwowej Inspekcji Sanitarnej, realizowano ustawowe zadania i obowiązki w zakresie zapobiegawczego nadzoru sanitarnego. W ramach tych zadań i obowiązków, uczestniczono w postępowaniu w sprawie oceny oddziaływania na środowisko przedsięwzięć, dla których obowiązek przeprowadzenia postępowania w sprawie oceny oddziaływania na środowisko wynikał z przepisów art. 59 ust. 1 ustawy o udostępnieniu informacji o środowisku i jego ochronie, udziale społeczeństwa w ochronie środowiska oraz ocenach oddziaływania na środowisko z 2008 roku. Ma również za zadanie prowadzenie działań zmierzających do zapobiegania możliwości powstawania zagrożeń dla bezpieczeństwa sanitarnego i zdrowia ludzi na etapie sporządzania dokumentacji nowych i modernizowanych obiektów, służących pracy i przebywania ludzi. Na podstawie przepisów art. 56 ustawy Prawo budowlane, uczestniczono w dopuszczeniu do użytkowania obiektów budowlanych.

W związku z wykonywaniem ustawowych zadań i obowiązków w roku sprawozdawczym wydano **ogółem 72 opinie** dotyczące:

- uzgodnienia warunków realizacji przedsięwzięcia - 3
- obowiązku sporządzenia raportu oddziaływania przedsięwzięcia na środowisko – 3
- odstąpienia od sporządzenia raportu oddziaływania na środowisko – 39
- uzgodnienia zakresu i stopnia szczegółowości informacji wymaganych w prognozie oddziaływania na środowisko - 8
- opiniowanie projektu miejscowego planu zagospodarowania przestrzennego wraz z prognozą oddziaływania na środowisko - 6
- opiniowanie dokumentacji projektowej - 2
- uczestniczenia w dopuszczeniu do użytkowania obiektu budowlanego - 11
w tym większość stanowią obiekty żywnościowe – żywnościowe (sklepy, bary

gastronomiczne, małe gastronomie), zakłady fryzjerskie, apteki.

- decyzji dotyczących opłat za wykonane czynności - 11

Na podstawie przedstawianych Raportów przed wydaniem opinii o warunkach realizacji przedsięwzięć analizowano charakter przedsięwzięcia, wielkość i rodzaj zajmowanego terenu, (rodzaj technologii produkcji w przypadku obiektów produkcyjnych), usytuowanie w stosunku do istniejącej zabudowy mieszkaniowej, oceniano rozwiązania w zakresie gospodarki wodnej i ściekowej, ochrony wód podziemnych oraz narażenia ludzi na hałas. Przy opiniowaniu dokumentacji projektowych szczególną uwagę na warunki techniczno – użytkowe, między innymi prawidłowy układ funkcjonalny, właściwą technologię, prawidłowo zaprojektowaną wentylację, instalację wodno- kanalizacyjną, zgodność z wymaganiami przepisów bezpieczeństwa i higieny pracy.

Podczas uczestniczenia w dopuszczeniu do użytkowania obiektów budowlanych sprawdzano zgodność wykonania (w zakresie wymagań higienicznych i zdrowotnych) obiektów budowlanych z projektem budowlanym a także dokumenty potwierdzające szczelność i drożność kanałów wentylacyjnych, sprawdzano czy zastosowane materiały budowlane wykończeniowe posiadają właściwe dla danego rodzaju pomieszczeń atesty higieniczne. W ramach działalności zapobiegawczego nadzoru sanitarnego w miarę możliwości eliminuje się nieprawidłowości, które mogą mieć niekorzystny wpływ oraz stwarzać zagrożenie dla zdrowia i życia ludzi na różnych etapach inwestycyjnych. W 2021 roku nie wniesiono sprzeciwu co do dopuszczenia do użytkowania żadnego ze zgłoszonych do użytkowania obiektów budowlanych.

OŚWIATA ZDROWOTNA I PROMOCJA ZDROWIA

Działalność i kompetencje

1. Inicjowanie przedsięwzięć zmierzających do zaznajomienia społeczeństwa z czynnikami szkodliwymi dla zdrowia, popularyzowania zasad higieny i racjonalnego żywienia, metod zapobiegania chorobom;
2. Wprowadzanie programów edukacyjnych krajowych, wojewódzkich i lokalnych do placówek szkolno-wychowawczych; ocena działalności zdrowotnej prowadzonej przez placówki wychowawcze, zakłady opieki zdrowotnej, inne instytucje i organizacje oraz udzielanie im pomocy w prowadzeniu tej działalności;
3. Szkolenia szkolnych realizatorów programów profilaktycznych oraz młodzieży;
4. Organizacja konkursów: plastycznych, wiedzy, i sprawności dotyczących zdrowego stylu życia
5. Organizacja działań akcyjnych przy współpracy innych instytucji w kwestii zdrowia publicznego społeczności lokalnej

Na terenie powiatu łaskiego działaniem profilaktycznym objętych było: **14** placówek służby zdrowia, **20** szkół podstawowych, **7** szkół ponadpodstawowych, **19** przedszkoli, **11** oddziałów przedszkolnych przy szkołach podstawowych, **1** żłobek oraz **1** klub malucha.

Realizowano następujące programy:

1. **Program Przedszkolnej Edukacji Antytytoniowej „Czyste powietrze wokół nas”**

Program objął grupę 157 dzieci z 5 placówek oraz 25 rodziców i opiekunów.

2. **Ogólnopolski program edukacyjny dla przedszkoli „Skąd się biorą produkty ekologiczne”**

W roku szkolnym 2020/2021 na terenie powiatu łaskiego program realizowało 186 dzieci w wieku przedszkolnym oraz 109 rodziców i opiekunów.

3. **Program Antytytoniowej Edukacji Zdrowotnej „Bieg po zdrowie”**

W realizacji uczestniczyło 110 uczniów z 4 szkół oraz 91 rodziców i opiekunów.

4. **Ogólnopolski Program Edukacyjny „Trzymaj Formę!”**

W roku szkolnym 2020/2021 wzięło w nim udział 717 uczniów z 10 szkół podstawowych oraz 358 rodziców i opiekunów.

5. **Wojewódzka Kampania Edukacyjna „Dopalaczom mówimy NIE – wybieramy zdrowie”**

Udział w *Kampanii* wzięło 99 uczniów 3 szkół podstawowych oraz 79 rodziców i opiekunów.

6. **Program „ARS, czyli jak dbać o miłość”**

Program realizowany był w roku szkolnym 2020/2021 w 4 szkołach ponadgimnazjalnych: 2 liceach ogólnokształcących, 1 technikum oraz 1 szkole przysposabiającej do pracy. Wzięło w nim udział 101 uczniów oraz 97 rodziców i opiekunów.

7. **Program profilaktyczny „Podstępne WZW”**

W roku szkolnym 2020/2021 żadnej ze szkół, które deklarowały chęć uczestnictwa, nie udało się go zrealizować. Główną przyczyną była zmiana organizacji zajęć lekcyjnych, ze względu na pandemię koronawirusa SARS-CoV-2.

8. **Program profilaktyczny „Znamie! Znam je?”**

Drugą edycję na terenie powiatu łaskiego realizowało 65 uczniów z 2 szkół ponadpodstawowych oraz 89 rodziców i opiekunów.

9. **Program profilaktyki raka szyjki macicy „Wybierz Życie. Pierwszy Krok”**

Pierwszą edycję na terenie powiatu łaskiego realizowało 54 uczniów z 3 szkół ponadpodstawowych oraz 54 rodziców i opiekunów.

10. „Krajowy Programu Zwalczenia AIDS i Zapobiegania Zakażeniom HIV”

W ramach Kampanii zamieszczono informację oraz ulotki na stronie Facebook Powiatowej Stacji Sanitarno-Epidemiologicznej w Łasku.

11. Interwencje wynikające z sytuacji epidemiologicznej.

W związku z wystąpieniem pandemii koronawirusa SARS-CoV-2 na stronie internetowej PSSE w Łasku oraz Facebook zamieszczono łącznie 22 informacje i komunikaty, dotyczących aktualnej sytuacji epidemiologicznej, wytycznych MEiN, MZ i GIS dla różnych grup zawodowych oraz na temat szczepień przeciw Covid-19.

PODSUMOWANIE

Realizacja zadań statutowych pomimo trudności związanych z stanem epidemii odbywała się zgodnie z planem zasadniczych zamierzeń na rok 2021r. obejmującym główne kierunki działania, zasadnicze zamierzenia oraz harmonogramem nadzoru nad obiektami.

Ponadto przeprowadzono samodzielne oraz wspólne kontrole z przedstawicielami Komendy Powiatowej Policji w Łasku dotyczące przestrzegania określonych ograniczeń, nakazów i zakazów w związku z wystąpieniem stanu epidemii. Skontrolowano m.in. zakłady żywienia zbiorowego otwartego, sklepy spożywcze, obiektów hotelarskich, siłownie, pływalnie kryte, zakłady pracy. Podczas kontroli udzielano pouczeń, które dotyczyły m.in. dezynfekcji rąk, noszenia prawidłowo maseczki ochronnej i zachowania dystansu społecznego.

W związku z trwającym stanem epidemii w 2021 roku spowodowanym zakażeniami koronawirusem SARS CoV-2 wszyscy pracownicy Nadzoru Sanitarnego zaangażowani byli w działania mające na celu zapobiegania szerzeniu się zakażeń wywołanych wirusem oraz ciągle monitorowanie sytuacji epidemiologicznej. Dane liczbowe na temat zakażeń podawane były przez Ministerstwo Zdrowia i dostępne na stronie internetowej www.gov.pl/web/koronawirus.

PPIS w Łasku podjął wszelkie możliwe starania aby zapewnić stabilną sytuację epidemiologiczną w powiecie. W związku z tym podjęto ścisłą współpracę ze Starostwem Powiatowym w Łasku, Powiatowym Centrum Zarządzania Kryzysowego, Komendą Powiatową Policji w Łasku, Urzędem Miasta i Gminy w Łasku oraz Urzędami Gmin. Dobrze układała się również współpraca z Dyrektorami placówek oświatowych w zakresie funkcjonowania obiektów w czasie pandemii.

Ludność naszego powiatu jest zaopatrywana w wodę właściwej jakości.

Zapraszamy do odwiedzania naszej strony internetowej www.gov.pl/web/psse-lask która jest na bieżąco aktualizowana i zawiera interesujące dane na temat działalności naszej Stacji.