

Plan zadań ochronnych dla obszaru Natura 2000

plany zadań ochronnych
Natura 2000
2017-2022

Stawy Karpnickie PLH 020075

Wyniki inwentaryzacji teriologicznej

Anna Rutana
AVEN

Wrocław, 28 marzec 2021 r.



REGIONALNA
DYREKCJA
OCHRONY
ŚRODOWISKA
WE WROCŁAWIU

Spełniamy wymagania EMAS – zarządzamy urzędem efektywnie, oszczędnie i prośrodowiskowo



Zweryfikowany system
zarządzania
środowiskowego
PL 2.02-000-05



Fundusze Europejskie
Infrastruktura i Środowisko



GENERALNA
DYREKCJA
OCHRONY
ŚRODOWISKA



REGIONALNA
DYREKCJA
OCHRONY
ŚRODOWISKA
W BIAŁYMSTOKU

Unia Europejska
Fundusz Spójności



Przedmioty ochrony

Status prawny i ochrona poszczególnych gatunków

Wydra europejska (*Lutra lutra*)

- **Konwencja Waszyngtońska**, załącznik II
- **Konwencja Berneńska**, załącznik II
- **Dyrektywa Siedliskowa**, załącznik II i IV
- **Ochrona częściowa** według Rozporządzenia Ministra Środowiska z dnia 16 grudnia 2016 r. sprawie ochrony gatunkowej zwierząt (Dz. U. 2016, poz. 2183)

Bóbr europejski (*Castor fiber*)

- **Konwencja Waszyngtońska**, załącznik II
- **Konwencja Berneńska**, załącznik III
- **Dyrektywa Siedliskowa**, załącznik II i IV
- **Ochrona częściowa** według Rozporządzenia Ministra Środowiska z dnia 16 grudnia 2016 r. sprawie ochrony gatunkowej zwierząt (Dz. U. 2016, poz. 2183)

Wydra europejska (*Lutra lutra*)

plany zadań ochronnych
Natura 2000
 2017-2022

- Wydry zajmują zazwyczaj liniowe terytoria, położone wzdłuż cieków wodnych, jezior i wybrzeży morskich. Wielkość terytorium waha się od kilku do kilkunastu kilometrów i jest zależna od obfitości pokarmu, dostępności schronień i stopnia naturalności zajmowanego siedliska.
- Terytoria wydr są intensywnie znakowane odchodami i wydzieliną gruczołów zapachowych.
- Zazwyczaj w obrębie areału osobniczego wydry zlokalizowanych jest wiele schronień wykorzystywanych okresowo.



Wydra europejska żerująca w potoku, zarejestrowana na fotonaprawce.
 Fot. Anna Rutana

Bóbr europejski (*Castor fiber*)

plany zadań ochronnych
Natura 2000
 2017-2022

- Jako zwierzę ziemnowodne, większość czasu spędza w sąsiedztwie wody, gdzie żyje w małych koloniach lub grupach rodzinnych, liczących od 2 do 7 osobników.
- Wielkość bobrowych terytoriów jest bardzo zmienna i w znacznym stopniu zależy od charakteru środowiska i dostępnej bazy pokarmowej, wielkości i składu grupy rodzinnej, a także stopnia osiadłości.
- Funkcję schronień u bobrów pełnią nory, żeremia, żeremionory (półżeremia) i gniazda.
- Terytoria bobrowe są znakowane przy użyciu stroju bobrowego (*castoreum*) i/lub wydzieliny gruczołów analnych, które pozostawiane są na kopczykach z mułu, fragmentach roślin czy zerwanych liściach.

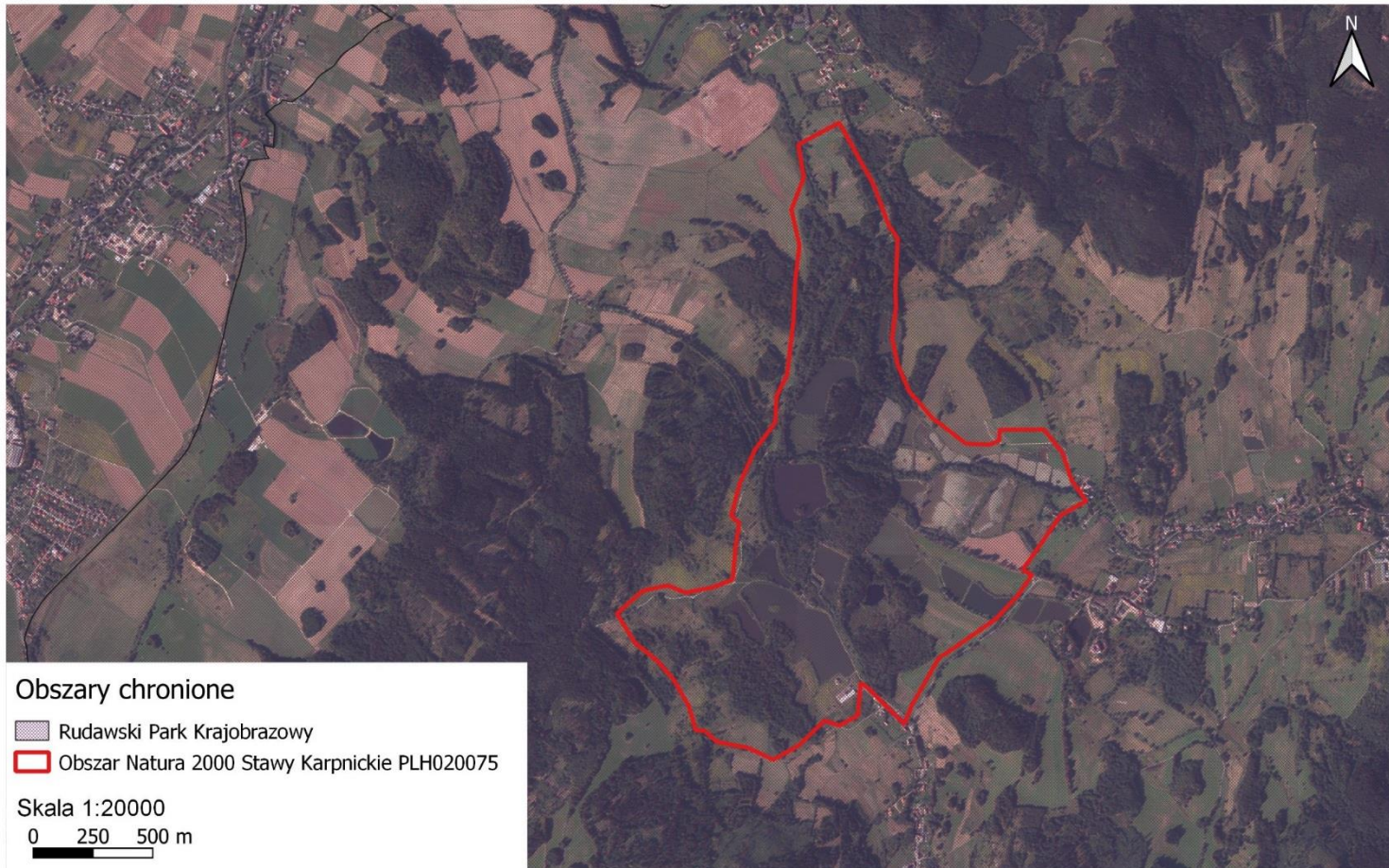


Bóbr europejski żerujący w potoku, zarejestrowany na fotopułapce
 Fot. Anna Rutana

Teren badań

- Obszar Natura 2000 Stawy Karpnickie PLH020075 położony jest w granicach Rudawskiego Parku Krajobrazowego, na gruntach leśnych Nadleśnictwa Śnieżka oraz w gminie Mysłakowice w powiecie karkonoskim
- Obszar położony u podnóża Rudaw Janowickich, w bezpośrednim sąsiedztwie miejscowości Karpniki
- Krajobraz zdominowany jest przez kompleks stawów rybnych, otoczonych przede wszystkim mozaiką siedlisk łąkowych i leśnych
- Przez centralną część obszaru przepływa Karpnicki Potok
- Ekspertyzą objęto 100% powierzchni obszaru tj. 211,34 ha

Teren badań



plany zadań ochronnych
Natura 2000
 2017-2022



Unia Europejska
Fundusz Spójności



Spełniamy wymagania EMAS – zarządzamy urzędem efektywnie, oszczędnie i prośrodowiskowo



Harmonogram prac

Badania prowadzono od września 2019 r. do grudnia 2020 r.

plany zadań ochronnych
Natura 2000
2017-2022

Rodzaj prac	Miesiąc - Rok																			
	Sier-19	Wrz-19	Paź-19	Lis-19	Gru-19	Sty-20	Lut-20	Mar-20	Kwie-20	Maj-20	Cze-20	Lip-20	Sie-20	Wrz-20	Paź-20	Lis-20	Gru-20	Sty-21	Lut-21	Mar-21
Inwentaryzacja miejsc występowania i liczebności gatunków		11.09		27.11			27.02	30.03	22.04	05.05					22-23.10	20.11				
Prace terenowe oceniające stan siedliska				27.11			27.02	30.03	24.04	05.05					22-23.10	20.11				
Opracowanie wyników					3	3		3		3	3						3	3		3
Przygotowanie dokumentacji							Do 5 II	Do 18 III											Do 8 II	Do 22 III

Metody badań

Badania terenowe prowadzono przy użyciu standardowej metody badań polegającej na poszukiwaniu śladów obecności:

- **wydry** – głównie odchodów i znakowania nimi: kamieni, powalonych drzew, kretowisk, połączeń z mniejszymi ciekami lub sąsiedztwa starorzeczy itp., a także wyraźnych tropów, na odcinkach brzegów cieków i zbiorników wodnych o długości najczęściej do 600 m (Lenton i in. 1980), obecności kopców tworzonych przez wydry, wykorzystywanych jako miejsca znakowania terytorium przy pomocy wydzieliny zapachowej;
- **bobra** - obecność śladów żerowania, świeżo zgrzcionych i /lub ściętych drzew i krzewów, obecność nor, żeremi i półżeremi (żeremionor) budowanych przez bobry, wyszukiwanie tam i innych konstrukcji będących efektem działalności inżynierskiej bobrów (kanały, rozlewiska), lokalizacja kopców tworzonych przez bobry wykorzystywanych, jako miejsca znakowania terytorium przy pomocy wydzieliny zapachowej, wyszukiwanie magazynów zimowych zakładanych przez bobry w okresie jesienno-zimowym.

Metody badań

- Obserwacje wydry i bobra prowadzono przy użyciu 8 fotopułapek umieszczonych w pobliżu cieków, zbiorników wodnych oraz przy dużym przepłyście/przejściu dolnym, biegnącym pod drogą powiatową, dzielącą obszar.



Fotopułapka umieszczona na drzewie w pobliżu ciek
Fot. Anna Rutana

plany zadań ochronnych
Natura 2000
2017-2022

Wyniki prac kameralnych

plany zadań ochronnych
Natura 2000
2017-2022 

- Powszechna inwentaryzacja w Lasach Państwowych w latach 2006-2007 wykazała:
 - 21 stanowisk **wydry**
 - 1 stanowisko **bobra**
- Dane Dolnośląskiego Zespołu Parków Krajobrazowych, utworzone dnia 12.04.2017 r. wykazały:
 - 2 stanowiska **wydry**
 - 1 stanowisko **bobra**
- Inwentaryzacja rozmieszczenia i liczebności wydry i bobra w województwie dolnośląskim (Zajac,2012) wykazała:
 - **wydrę** w całym obszarze
 - 1 rodzinę **bobra**



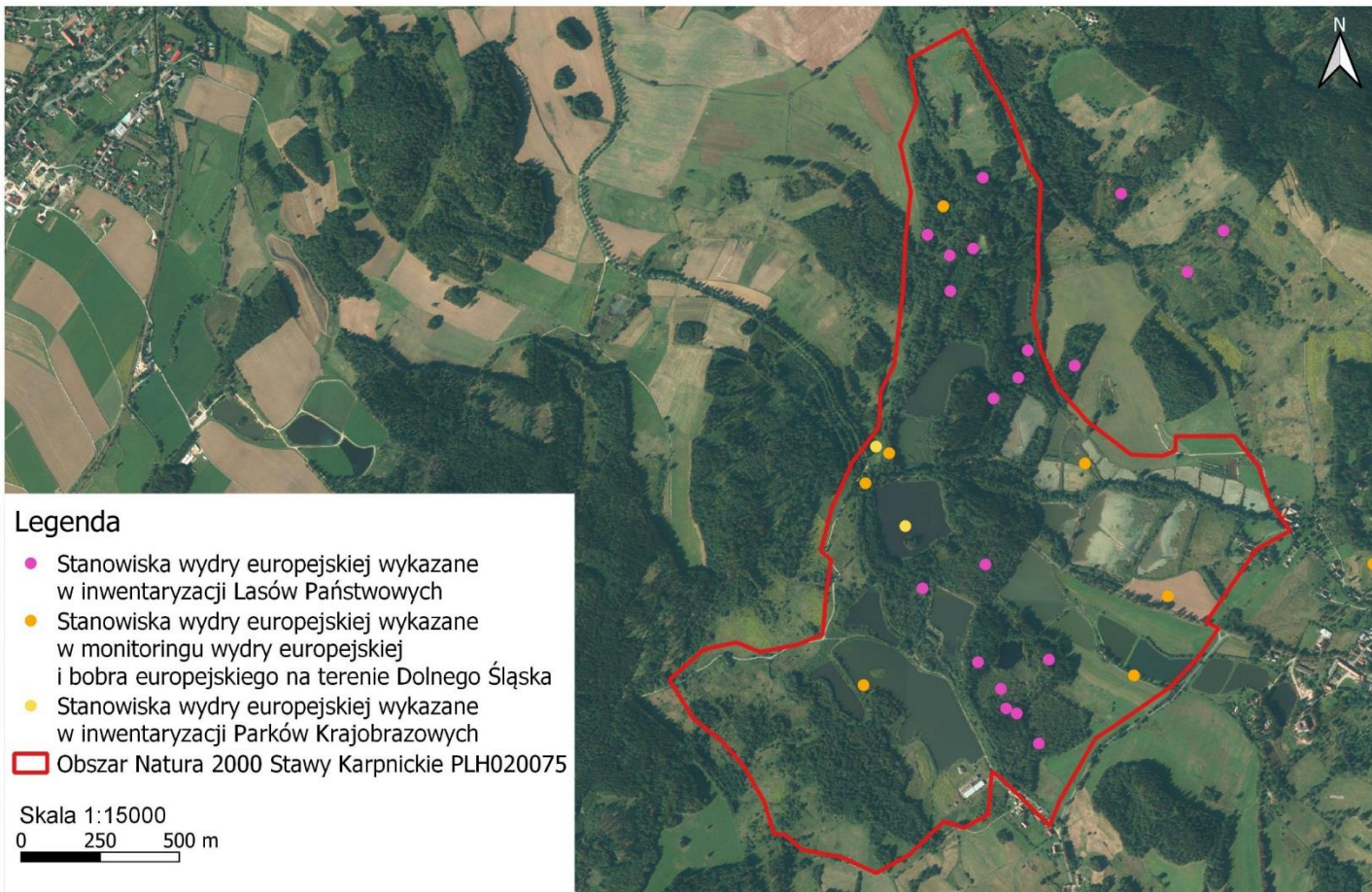
Spełniamy wymagania EMAS – zarządzamy urzędem efektywnie, oszczędnie i prośrodowiskowo



Wyniki prac kameralnych

Występowanie wydry w obszarze

plany zadań ochronnych
Natura 2000
 2017-2022



Legenda

- Stanowiska wydry europejskiej wykazane w inwentaryzacji Lasów Państwowych
- Stanowiska wydry europejskiej wykazane w monitoringu wydry europejskiej i bobra europejskiego na terenie Dolnego Śląska
- Stanowiska wydry europejskiej wykazane w inwentaryzacji Parków Krajobrazowych
- ▭ Obszar Natura 2000 Stawy Karpnickie PLH020075

Skala 1:15000

0 250 500 m



Fundusze Europejskie
 Infrastruktura i Środowisko



Unia Europejska
 Fundusz Spójności



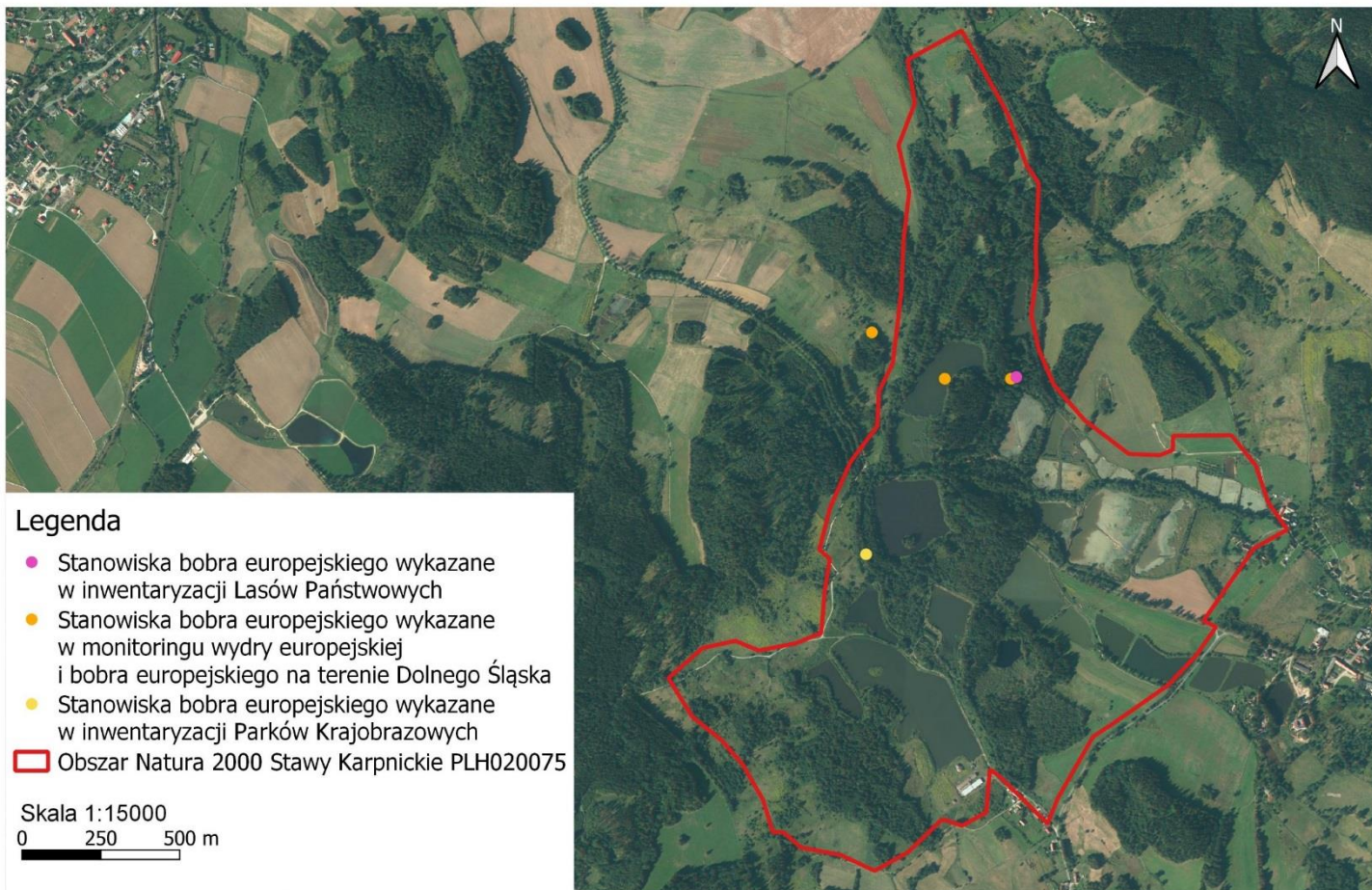
REGIONALNA
 DYREKCJA
 OCHRONY
 ŚRODOWISKA
 WE WROCŁAWIU

Spełniamy wymagania EMAS – zarządzamy urzędem efektywnie, oszczędnie i prośrodowiskowo



Wyniki prac kameralnych

Występowanie bobra w obszarze



Legenda

- Stanowiska bobra europejskiego wykazane w inwentaryzacji Lasów Państwowych
- Stanowiska bobra europejskiego wykazane w monitoringu wydry europejskiej i bobra europejskiego na terenie Dolnego Śląska
- Stanowiska bobra europejskiego wykazane w inwentaryzacji Parków Krajobrazowych
- ▭ Obszar Natura 2000 Stawy Karpnickie PLH020075

Skala 1:15000
0 250 500 m



Fundusze Europejskie
Infrastruktura i Środowisko



Unia Europejska
Fundusz Spójności



Spełniamy wymagania EMAS – zarządzamy urzędem efektywnie, oszczędnie i prośrodowiskowo



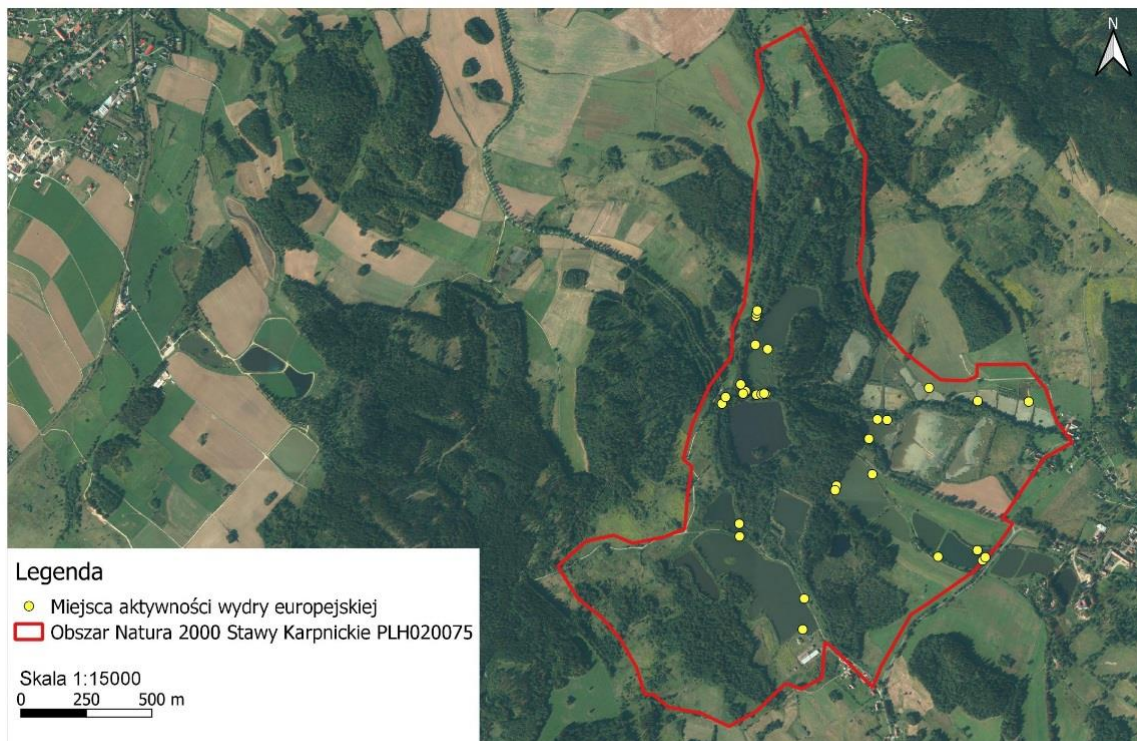
plany zadań ochronnych
Natura 2000
2017-2022

Wyniki prac terenowych

Wydra europejska (*Lutra lutra*)

- Obserwowano tropy, pozostałości ofiar, odchody oraz aktywne osobniki na nagraniach z fotopułapek
- Najliczniej stwierdzana była w pobliżu cieków i zbiorników wodnych

plany zadań ochronnych
Natura 2000
2017-2022



Unia Europejska
Fundusz Spójności



Spełniamy wymagania EMAS – zarządzamy urzędem efektywnie, oszczędnie i prośrodowiskowo



Wyniki prac terenowych

Wydra europejska (*Lutra lutra*)

plany zadań ochronnych
Natura 2000
2017-2022



Wydra europejska nagrana na fotonapłacie, która umieszczona była pod przejściem dolnym przy cieku wodnym
Fot. Anna Rutana

Wyniki prac terenowych

Wydra europejska (*Lutra lutra*)

plany zadań ochronnych
Natura 2000
2017-2022



Tropy wydry europejskiej na osuszonym stawie
Fot. Anna Rutana

Wyniki prac terenowych

Wydra europejska (*Lutra lutra*)

plany zadań ochronnych
Natura 2000
2017-2022



Tropy wydry europejskiej na osuszonym stawie
Fot. Anna Rutana

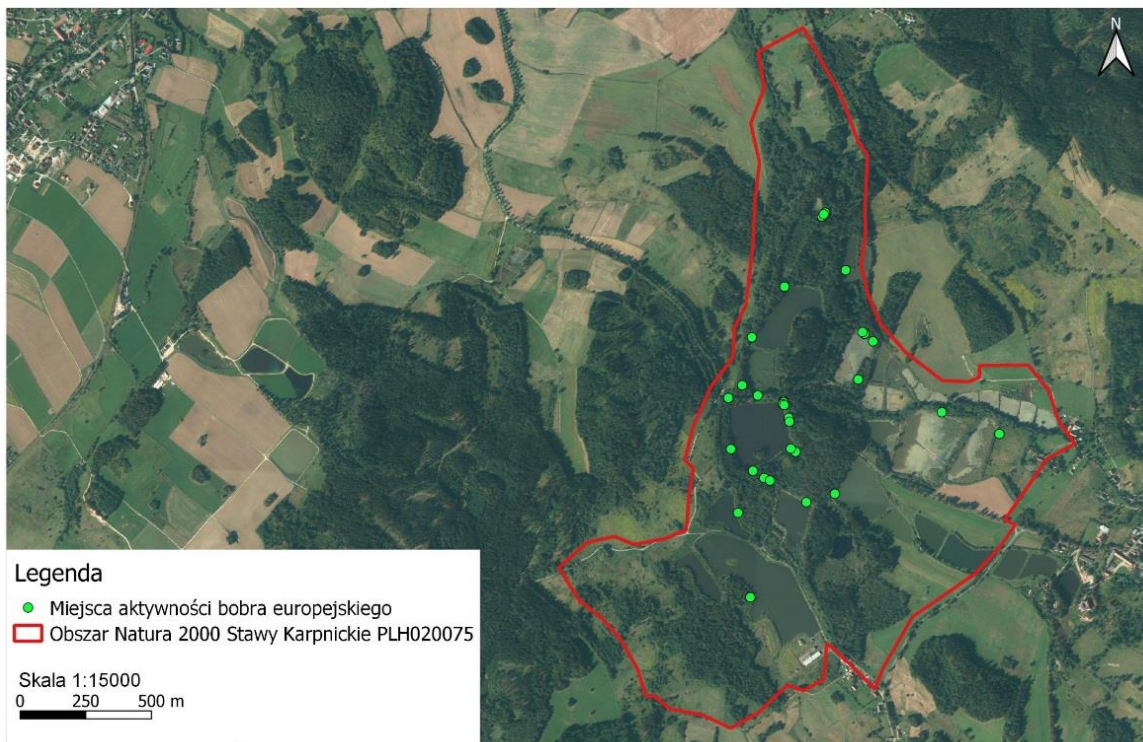
Spełniamy wymagania EMAS – zarządzamy urzędem efektywnie, oszczędnie i prośrodowiskowo

Wyniki prac terenowych

Bóbr europejski (*Castor fiber*)

- Najliczniej występował w pobliżu cieków i zbiorników wodnych
- Obserwowano tropy, zgryzy, tamy i żeremionory oraz aktywne osobniki na nagraniach z foteopułapek

plany zadań ochronnych
Natura 2000
2017-2022



Unia Europejska
Fundusz Spójności



Spełniamy wymagania EMAS – zarządzamy urzędem efektywnie, oszczędnie i prośrodowiskowo



Wyniki prac terenowych

Bóbr europejski (*Castor fiber*)

plany zadań ochronnych
Natura 2000
2017-2022



Bóbr europejski nagrany na fotonapkę, która umieszczona była przy stawie
Fot. Anna Rutana

Wyniki prac terenowych

Bóbr europejski (*Castor fiber*)

plany zadań ochronnych
Natura 2000
2017-2022



Tropy bobra europejskiego na osuszonym stawie
Fot. Anna Rutana

Wyniki prac terenowych

Bóbr europejski (*Castor fiber*)



Żeremionora bobra europejskiego w pobliżu stawu, zbudowana na grobli
Fot. Anna Rutana

plany zadań ochronnych
Natura 2000
2017-2022



Ocena stanu ochrony wydry europejskiej

Ocena stanu populacji i siedliska gatunku z Załącznika II i IV Dyrektywy Siedliskowej

plany zadań ochronnych
Natura 2000
 2017-2022



Gatunki (Nazwa polska i łacińska)	Kod Natura	Parametr stanu	Ocena parametru na stanowisku wg skali FV, UI, U2, XX	Ocena stanu ochrony stanowiska wg skali FV, U1, U2, XX
Wydra <i>Lutra lutra</i>	1355	Stan populacji	FV	Stan populacji został określony jako właściwy, ponieważ na wyznaczonych powierzchniach monitoringowych odnotowano tropy, odchody oraz zaobserwowano pozostałości ofiar wydry.
		Stan siedliska	FV	Stan siedliska oceniono na właściwy, ponieważ na monitorowanym obszarze dostępność bazy pokarmowej dla wydry jest odpowiednio duża i zróżnicowana, a udział siedliska kluczowego dla gatunku jest zachowany. Stopień antropopresji został oceniony na niezadawalający, ponieważ przez obszar przebiega droga powiatowa, która odgranicza od siebie dwa duże stawy w okolicy których zaobserwowano częste pojawianie się wydry, co może zwiększyć ryzyko kolizji z pojazdami oraz w okolicy i niedalekiej odległości od niego obecne są również zabudowania.
		Perspektywy ochrony/zachowania	FV	Ze względu na właściwy stan populacji oraz właściwy stan siedliska perspektywy ochrony oceniono również na właściwe.



REGIONALNA
 DYREKCJA
 OCHRONY
 ŚRODOWISKA
 WE WROCŁAWIU

Spełniamy wymagania EMAS – zarządzamy urzędem efektywnie, oszczędnie i prośrodowiskowo



Zacertyfikowany system
 zarządzania
 środowiskowego
 PL 3.03.006-00

Ocena stanu ochrony wydry europejskiej

Ocena znaczenia obszaru Stawy Karpnickie dla wydry europejskiej na podstawie danych zebranych w 2019/2020r.

Gatunek		Populacja w obszarze					Ocena obszaru				Opinia dotycząca wpisu
Kod	Nazwa	Typ	Wielkość	Jednostka	Kategoria	Jakość danych	Populacja	Stan zachowania	Izolacja	Ogólnie	
					C/R/V/P	G/M/P/D					
1355	Wydra <i>Lutra lutra</i>	Osiadła	3-5 osobników	I	P	G	C	B	C	C	Gatunek stwierdzony w Obszarze podczas wcześniejszych prac terenowych i potwierdzony w trakcie prac w 2019 i 2020 r. Obszar wykorzystywany jest jako żerowisko, areal osobniczy oraz miejsce rozrodu.

Jednostka: i = osobniki pojedyncze,

Kategoria: kategorie liczebności (kategoria): C = powszechne, R = rzadkie, V = bardzo rzadkie, P = obecne.

Jakość danych: G = „wysoka” (np. na podstawie badań);

Populacja: ocena C, 2-0% populacji

Stan zachowania: ocena B, w tym: Cechy elementów siedliska przyrodniczego są dobrze zachowane oraz możliwe do odtworzenia.

Izolacja: ocena C, w tym: populacja wydry nie jest odizolowana/na skraju zasięgu występowania dlatego otrzymała ocenę C.

Ocena ogólna: C, w tym: duża liczba tropów i odchodów zlokalizowana podczas badań sugeruje, że wydra występuje tu często.

Zagrożenia istniejące dla wydry europejskiej

- Istniejącym zagrożeniem jest nielegalne bądź legalne pozyskiwanie gatunku, nie poprzedzone uprzednim rozpoznaniem terenowym, w celu ograniczenia szkód powodowanych przez drapieżnika w rybostanie.



Żywołapka umieszczona przy jednym ze stawów hodowlanych
Fot. Anna Rutana

Zagrożenia potencjalne dla wydry europejskiej

- Potencjalnym zagrożeniem dla gatunku mogą być drogi, które przyczyniają się do zwiększenia potencjalnego ryzyka kolizji z pojazdami
- Oddziaływania wpływające na sytuację gatunku, to również działania pogarszające stan siedlisk, takie jak wycinka nadbrzeżnych zadrzewień, zmiana struktury nadbrzeżnej roślinności czy przebudowa drzewostanów wpływające m. in. na dostępność potencjalnych schronień

plany zadań ochronnych
Natura 2000
2017-2022



Wycięta nadbrzeżna roślinność i drzewa na grobli w pobliżu stawów hodowlanych
Fot. Anna Rutana



REGIONALNA
DYREKCJA
OCHRONY
ŚRODOWISKA
WE WROCŁAWIU

Spełniamy wymagania EMAS – zarządzamy urzędem efektywnie, oszczędnie i prośrodowiskowo



Zweryfikowany system
zarządzania
środowiskowego
PL 3.02.006-00

Cele działań ochronnych dla wydry europejskiej

plany zadań ochronnych
Natura 2000
2017-2022



- Utrzymanie odpowiednich warunków siedliskowych na obecnym poziomie: bazy pokarmowej, zachowanie obecnego charakteru strefy brzegowej tj. schronień, trzcinowisk i brzegów pokrytych odpowiednim drzewostanem
- Brak pozyskania gatunku, ponieważ gatunek nie jest liczny i nie jest odpowiedzialny za szkody
- Stan ochrony tego gatunku został oceniony na zadawalający (FV) co wynika głównie z wysokiej i różnorodnej bazy pokarmowej, a udział siedliska kluczowego dla gatunku jest zachowany



REGIONALNA
DYREKCJA
OCHRONY
ŚRODOWISKA
WE WROCŁAWIU

Spełniamy wymagania EMAS – zarządzamy urzędem efektywnie, oszczędnie i prośrodowiskowo



Działania ochronne dla wydry europejskiej

plany zadań ochronnych
Natura 2000
2017-2022



- Wszelkie prace w dolinach rzek i w obrębie stawów będą wykonywane z uwzględnieniem wymagań środowiskowych wydry: zachowanie starorzeczy, zadrzewień, starych drzew, utrzymanie odpowiedniej jakości wód.
- Wprowadzanie działań promujących skuteczność metod zabezpieczania stawów oraz dotowania działań ograniczających szkody (np. zabezpieczenia stawów, przepustów i tuneli poprzez grodzenie ich siatkami metalowymi lub ogrodzeniami elektrycznymi).
- Edukacja ekologiczna (poprzez spotkania, szkolenia, warsztaty, wydawanie materiałów edukacyjnych itp.) powinna stanowić istotną formę rozwiązywania konfliktów związanych z tym gatunkiem



REGIONALNA
DYREKCJA
OCHRONY
ŚRODOWISKA
WE WROCŁAWIU

Spełniamy wymagania EMAS – zarządzamy urzędem efektywnie, oszczędnie i prośrodowiskowo



Ocena stanu ochrony bobra europejskiego

Ocena stanu populacji i siedliska gatunku z Załącznika II i IV Dyrektywy Siedliskowej

plany zadań ochronnych
Natura 2000
 2017-2022



Gatunki (Nazwa polska i łacińska)	Kod Natura	Parametr stanu	Ocena parametru na stanowisku wg skali FV, UI, U2, XX	Ocena stanu ochrony stanowiska wg skali FV, U1, U2, XX
Bóbr <i>Castor fiber</i>	1337	Stan populacji	FV	Stan populacji został określony jako właściwy, ponieważ nawyznaczonych powierzchniach monitoringowych odnotowano tropy, tamy, zgryzy oraz żeremionory.
		Stan siedliska	FV	Stan siedliska oceniono na właściwy, ponieważ na monitorowanym obszarze dostępność bazy pokarmowej dla bobra jest odpowiednio duża i zróżnicowana, a udział siedliska kluczowego dla gatunku jest zachowany. Stopień antropopresji został oceniony na niezadawalający, ponieważ przez obszar przebiega droga gminna, która odgranicza od siebie dwa duże stawy, na których potwierdzono występowanie bobra, co może zwiększyć ryzyko kolizji z pojazdami. W obszarze i niedalekiej odległości od niego obecne są również zabudowania.
		Perspektywy ochrony/zachowania	FV	Ze względu na właściwy stan populacji oraz właściwy stan siedliska perspektywy ochrony oceniono również na właściwe.



REGIONALNA
 DYREKCJA
 OCHRONY
 ŚRODOWISKA
 WE WROCŁAWIU

Spełniamy wymagania EMAS – zarządzamy urzędem efektywnie, oszczędnie i prośrodowiskowo



Zacertyfikowany system
 zarządzania
 środowiskowego
 PL 3.05.004-01

Ocena stanu ochrony bobra europejskiego

Ocena znaczenia obszaru Stawy Karpnickie dla bobra europejskiego na podstawie danych zebranych w 2019/2020r.

Gatunek		Populacja w obszarze					Ocena obszaru				Opinia dotycząca wpisu
Kod	Nazwa	Typ	Wielkość	Jednostka	Kategoria	Jakość danych	Populacja	Stan zachowania	Izolacja	Ogólnie	
					C/R/V/P	G/M/P/D D					
1337	Bóbr <i>Castor fiber</i>	Osiadła	2-5 osobników w	i	P	G	C	B	C	C	Gatunek stwierdzony w Obszarze podczas wcześniejszych prac terenowych i potwierdzony w trakcie prac w 2019 i 2020 r. Obszar wykorzystywany jest jako żerowisko oraz areał osobniczy przez 1 rodzinę.

Jednostka: i = osobniki pojedyncze,

Kategoria: kategorie liczebności (kategoria): C = powszechne, R = rzadkie, V = bardzo rzadkie, P = obecne.

Jakość danych: G = „wysoka” (np. na podstawie badań);

Populacja: ocena C, 2-0% populacji

Stan zachowania: ocena B, w tym: Cechy elementów siedliska przyrodniczego są dobrze zachowane oraz możliwe do odtworzenia.

Izolacja: ocena C, w tym: populacja bobra nie jest odizolowana/na skraju zasięgu występowania dlatego otrzymała ocenę C.

Ocena ogólna: C, w tym: duża liczba, tropów oraz zgrzyzów zlokalizowanych podczas badań sugeruje, że na obszarze występuje co najmniej jedna grupa rodzinna.

Zagrożenia potencjalne dla bobra europejskiego

- Potencjalnym zagrożeniem dla gatunku mogą być drogi, które przyczyniają się do zwiększenia potencjalnego ryzyka kolizji z pojazdami.
- Oddziaływania wpływające na sytuację gatunku to również działania pogarszające stan siedlisk, takie jak wycinka nadbrzeżnych zadrzewień, zmiana struktury nadbrzeżnej roślinności czy przebudowa drzewostanów wpływające m. in. na dostępność potencjalnych schronień i bazy pokarmowej.
- Poważnym zagrożeniem jest także nielegalne bądź legalne pozyskiwanie gatunku, nie poprzedzone uprzednim rozpoznaniem terenowym, w celu ograniczenia szkód powodowanych przez bobra.



Cele działań ochronnych dla bobra europejskiego

plany zadań ochronnych
Natura 2000
2017-2022



- Utrzymanie odpowiednich warunków siedliskowych na obecnym poziomie: bazy pokarmowej, zachowanie obecnego charakteru strefy brzegowej tj. schronień, trzcinowisk i brzegów pokrytych odpowiednim drzewostanem, zachowanie w niezmienionym stanie drzewostanów liściastych porastających groble.
- Brak pozyskania gatunku, ponieważ gatunek nie jest liczny i nie jest odpowiedzialny za szkody.
- Stan ochrony tego gatunku został oceniony na zadawalający (FV) co wynika głównie z wysokiej i różnorodnej bazy pokarmowej, a udział siedliska kluczowego dla gatunku jest zachowany.



REGIONALNA
DYREKCJA
OCHRONY
ŚRODOWISKA
WE WROCŁAWIU

Spełniamy wymagania EMAS – zarządzamy urzędem efektywnie, oszczędnie i prośrodowiskowo



Zacertyfikowany system
zarządzania
środowiskowego
PL 3.02.006-06

Działania ochronne dla bobra europejskiego

- Wszelkie prace w dolinach rzek i w obrębie stawów będą wykonywane z uwzględnieniem wymagań środowiskowych wydry: zachowanie starorzeczy, zadrzewień, starych drzew, utrzymanie odpowiedniej jakości wód.
- Edukacja ekologiczna (poprzez spotkania, szkolenia, warsztaty, wydawanie materiałów edukacyjnych itp.) powinna stanowić istotną formę rozwiązywania konfliktów związanych z tym gatunkiem

Plan zadań ochronnych dla obszaru Natura 2000

plany zadań ochronnych
Natura 2000
2017-2022

Stawy Karpnickie PLH 020075

Dziękuję za uwagę!



Spełniamy wymagania EMAS – zarządzamy urzędem efektywnie, oszczędnie i prośrodowiskowo

