



# DZIENNIK URZĘDOWY

## WOJEWÓDZTWA MAŁOPOLSKIEGO

---

Kraków, dnia 20 marca 2018 r.

Poz. 2110

### ZARZĄDZENIE REGIONALNEGO DYREKTORA OCHRONY ŚRODOWISKA W KRAKOWIE

z dnia 15 marca 2018 roku

#### w sprawie ustanowienia planu zadań ochronnych dla obszaru Natura 2000 Kaczmarowe Doły PLH120062

Na podstawie art. 28 ust. 5 ustawy z dnia 16 kwietnia 2004 r. o ochronie przyrody (Dz. U. z 2018 r. poz. 142) zarządza się, co następuje:

§ 1. Ustanawia się plan zadań ochronnych dla obszaru Natura 2000 Kaczmarowe Doły PLH120062, zwanego dalej „obszarem Natura 2000”.

§ 2. Opis granic obszaru Natura 2000 określa Załącznik Nr 1 do zarządzenia.

§ 3. Mapę obszaru Natura 2000 przedstawia Załącznik Nr 2 do zarządzenia.

§ 4. Identyfikację istniejących i potencjalnych zagrożeń dla zachowania właściwego stanu ochrony siedlisk przyrodniczych będących przedmiotami ochrony obszaru Natura 2000 określa Załącznik Nr 3 do zarządzenia.

§ 5. Cele działań ochronnych określa Załącznik Nr 4 do zarządzenia.

§ 6. Działania ochronne ze wskazaniem podmiotów odpowiedzialnych za ich wykonanie i obszarów ich wdrażania określa Załącznik Nr 5 do zarządzenia.

§ 7. Lokalizację obszarów wdrażania działań ochronnych przedstawia Załącznik Nr 6 do zarządzenia.

§ 8. Zarządzenie wchodzi w życie po upływie 14 dni od dnia ogłoszenia.

Regionalny Dyrektor Ochrony Środowiska w Krakowie

**Rafał Rostecki**

Załącznik nr 1 do zarządzenia  
Regionalnego Dyrektora Ochrony Środowiska w Krakowie  
z dnia 15 marca 2018 r.

**Opis granic obszaru Natura 2000**

Granice obszaru Natura 2000 w postaci współrzędnych punktów jej załamania w układzie współrzędnych płaskich prostokątnych PL-1992.

Lp.	X	Y
1	575561.53	271806.25
2	575562.99	271798.92
3	575570.33	271801.49
4	575581.70	271800.38
5	575593.44	271800.75
6	575600.04	271797.82
7	575607.01	271802.95
8	575615.81	271804.79
9	575625.35	271802.59
10	575633.42	271801.12
11	575644.42	271798.92
12	575646.62	271722.63
13	575634.88	271722.26
14	575627.18	271721.53
15	575629.02	271711.62
16	575573.26	271711.62
17	575558.96	271709.42
18	575551.26	271707.59
19	575532.55	271711.99
20	575513.48	271712.72
21	575500.64	271713.82
22	575486.34	271712.36
23	575472.03	271711.62
24	575462.13	271709.79
25	575455.53	271709.42
26	575455.53	271705.75
27	575458.46	271699.52
28	575464.70	271698.78
29	575473.50	271698.05
30	575478.27	271702.82
31	575490.00	271697.32
32	575503.94	271692.92
33	575514.58	271688.88
34	575523.75	271683.01
35	575527.78	271684.11
36	575531.08	271682.28
37	575532.92	271676.41

Lp.	X	Y
38	575539.15	271670.54
39	575546.12	271665.41
40	575552.72	271663.57
41	575560.06	271663.57
42	575568.50	271639.37
43	575575.10	271614.06
44	575576.20	271607.45
45	575582.07	271578.48
46	575585.37	271567.11
47	575593.07	271550.60
48	575596.74	271543.27
49	575606.28	271538.87
50	575630.85	271529.33
51	575635.62	271524.19
52	575632.23	271522.21
53	575616.03	271520.19
54	575597.13	271515.80
55	575595.78	271507.70
56	575594.09	271503.99
57	575590.38	271498.59
58	575582.61	271497.24
59	575573.50	271486.44
60	575570.46	271477.66
61	575572.15	271468.88
62	575579.58	271457.07
63	575588.69	271448.30
64	575600.84	271440.20
65	575610.63	271433.45
66	575610.97	271426.02
67	575607.59	271415.56
68	575600.17	271406.11
69	575596.45	271400.37
70	575600.50	271396.66
71	575611.98	271388.56
72	575622.44	271384.50
73	575630.54	271384.50
74	575639.32	271388.89

Lp.	X	Y
75	575653.49	271409.82
76	575681.17	271458.42
77	575721.00	271536.05
78	575846.22	271542.46
79	575833.39	271509.39
80	575827.99	271491.16
81	575822.59	271483.06
82	575814.15	271465.85
83	575802.68	271438.51
84	575798.29	271427.71
85	575792.89	271413.87
86	575786.47	271404.42
87	575780.06	271387.88
88	575775.67	271379.78
89	575770.61	271371.34
90	575766.22	271358.85
91	575764.87	271351.77
92	575759.14	271342.99
93	575754.07	271331.85
94	575750.02	271328.48
95	575747.32	271322.06
96	575741.58	271313.63
97	575739.56	271307.89
98	575734.16	271302.15
99	575732.47	271295.74
100	575746.99	271292.70
101	575768.59	271287.98
102	575780.06	271282.91
103	575785.80	271278.19
104	575753.74	271242.75
105	575751.37	271242.07
106	575743.27	271252.87
107	575736.86	271257.94
108	575731.46	271262.32
109	575722.01	271271.77
110	575705.81	271285.28
111	575689.94	271295.74

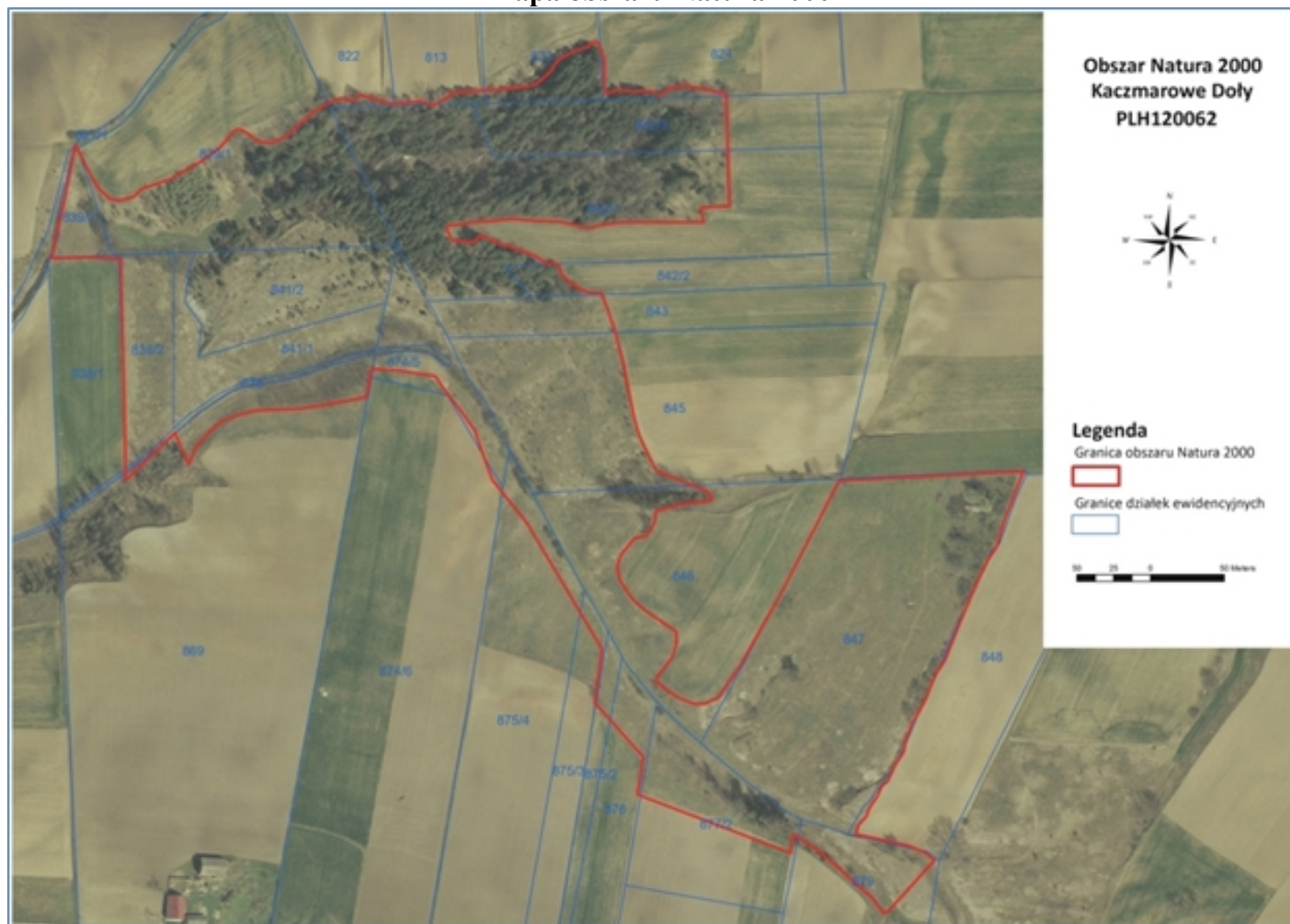
Lp.	X	Y
112	575688.26	271282.91
113	575584.30	271322.74
114	575588.35	271348.05
115	575555.28	271385.18
116	575560.34	271421.29
117	575509.71	271506.69
118	575485.75	271536.73
119	575478.66	271556.64
120	575473.93	271570.14
121	575465.16	271582.63
122	575455.03	271595.45
123	575447.27	271606.93
124	575422.97	271610.98
125	575404.07	271611.99
126	575400.35	271592.75
127	575357.15	271584.99
128	575325.09	271583.64
129	575314.38	271581.04
130	575301.92	271576.15
131	575294.36	271569.47
132	575285.46	271559.69
133	575279.68	271547.23
134	575270.78	271568.58
135	575237.41	271536.55
136	575233.85	271686.49

Lp.	X	Y
137	575213.38	271687.83
138	575198.25	271687.38
139	575187.13	271686.94
140	575189.80	271699.40
141	575196.03	271727.87
142	575203.18	271764.44
143	575214.91	271740.97
144	575219.68	271734.00
145	575226.65	271727.39
146	575232.89	271726.29
147	575243.16	271729.23
148	575247.92	271734.36
149	575267.73	271740.97
150	575287.90	271752.70
151	575301.47	271762.61
152	575306.98	271768.84
153	575309.91	271772.88
154	575312.85	271774.71
155	575316.15	271774.34
156	575320.91	271771.04
157	575327.88	271766.27
158	575336.69	271765.54
159	575348.06	271771.04
160	575358.33	271781.31
161	575366.40	271787.91

Lp.	X	Y
162	575376.67	271793.42
163	575383.27	271795.98
164	575390.60	271794.15
165	575396.84	271797.82
166	575405.28	271795.62
167	575416.28	271792.32
168	575428.02	271792.68
169	575436.45	271794.15
170	575445.62	271790.85
171	575452.96	271794.52
172	575458.09	271799.28
173	575470.93	271800.75
174	575489.27	271801.85
175	575505.41	271803.32
176	575515.31	271805.15
177	575524.85	271813.59
178	575530.35	271822.03
179	575542.45	271828.26
180	575550.89	271830.83
181	575553.09	271834.13
182	575557.49	271833.76
183	575561.89	271822.39
184	575561.53	271806.25

Załącznik Nr 2 do Zarządzenia  
Regionalnego Dyrektora Ochrony Środowiska w Krakowie  
z dnia 15 marca 2018 r.

### Mapa obszaru Natura 2000



Załącznik Nr 3 do Zarządzenia  
Regionalnego Dyrektora Ochrony Środowiska w Krakowie  
z dnia 15 marca 2018 r.

**Identyfikacja istniejących i potencjalnych zagrożeń dla zachowania właściwego stanu  
ochrony siedlisk przyrodniczych będących przedmiotami ochrony obszaru Natura 2000**

Przedmiot ochrony obszaru Natura 2000	Zagrożenie	Opis zagrożenia
<b>6210 Murawy kserotermiczne <i>Festuco-Brometea</i></b>	<b>Zagrożenia istniejące</b>	
	<b>A03.03</b> Zaniechanie/brak koszenia	Zaniechanie/brak koszenia oraz zarzucenie pasterstwa, brak wypasu, prowadzi do: - wzrostu udziału krzewów i drzew w siedlisku, ograniczających rozwój gatunków tworzących murawę kserotermiczną (wybitnie światłożądnych), - gromadzenia materii organicznej w postaci wojułoku, utrudniającego naturalne odnawianie się populacji gatunków reprezentatywnych dla zbiorowiska (w efekcie dochodzi do zaburzenia składu gatunkowego i struktury).
	<b>A04.03</b> Zarzucenie pasterstwa, brak wypasu	Zarzucenie pasterstwa, brak wypasu prowadzi do: - gromadzenia materii organicznej w postaci wojułoku, utrudniającego naturalne odnawianie się populacji gatunków reprezentatywnych dla zbiorowiska (w efekcie dochodzi do zaburzenia składu gatunkowego i struktury).
	<b>E03.01</b> Pozbywanie się odpadów z gospodarstw domowych	Nielegalne pozbywanie się odpadów pochodzących z gospodarstw domowych i ogródków działkowych na terenie obszaru Natura 2000 prowadzi do gromadzenia się odpadów (wysypiska odpadów rozproszone są wzdłuż granicy obszaru z polami i na dnie wozów) i w efekcie dochodzi do: - eutrofizacji/chemizacji siedliska, - synantropizacji szaty roślinnej (wnikanie gatunków obcych geograficznie i ekologicznie), - stwarza zagrożenie zranienia się przez zwierzęta gospodarskie wypasane na murawie.
	<b>I01</b> Obce gatunki inwazyjne	Obecność taksonów obcych geograficznie i ekologicznie powoduje wypieranie światłożądnych gatunków wskaźnikowych muraw. Poważne zagrożenie stanowią przede wszystkim: - nawłóć kanadyjska <i>Solidago canadensis</i> , - przymiotno białe <i>Erigeron annuus</i> , - robinia akacja <i>Robinia pseudoacacia</i> , - klon jesionolistny <i>Acer negundo</i> . Najsilniej narażone są płaty wykształcone na wschodnim krańcu obszaru.
	<b>I02</b> Problematiczne gatunki rodzime	Rozprzestrzenianie taksonów ekspansywnych jest przyczyną wypierania światłożądnych gatunków typowych dla muraw kserotermicznych. Poważne zagrożenie stanowią: - trzcinnik piaskowy <i>Calamagrostis epigejos</i> , - rajgras wyniosły <i>Arrhenatherum elatius</i> , - owsica omszona <i>Avenastrum pubescens</i> , - kłosownica pierzasta <i>Brachypodium pinnatum</i> . Najsilniej narażone są płaty wykształcone na wschodnim krańcu obszaru.
<b>K02.01</b> Zmiana składu gatunkowego	Sukcesja krzewów i drzew jest obserwowana na całym obszarze Natura 2000. Proces	

(sukcesja)	przekształcania zbiorowisk murawowych w zaroślowe jest tu ściśle związany z zaniechaniem użytkowania kośno-pastwiskowego. Na skutek rozwoju roślinności leśnej i zaroślowej zmienia się skład gatunkowy murawy kserotermicznej, zanikają rośliny charakterystyczne dla tego siedliska. Zmienia się także skład chemiczny gleby (wzrost żyzności siedliska).
<b>Zagrożenia potencjalne</b>	
<b>B01.01.</b> Zalesianie terenów otwartych	Właściciele nieruchomości wchodzących w skład obszaru Natura 2000 mogą dążyć do zalesiania powierzchni murawy.
<b>G.05.07</b> Niewłaściwie realizowane działania ochronne lub ich brak	Brak działań ochronnych lub wykonywanie działań w niewłaściwy sposób (nieodpowiednie terminy koszenia, brak zbioru skoszonej runi, nieproporcjonalnie dobrana obsada zwierząt) mogą doprowadzić do: - obniżania bioróżnorodności murawy, - eutrofizacji siedliska, - mechanicznego niszczenia przedmiotu ochrony.
<b>G.05.01</b> Wydeptywanie, nadmierne użytkowanie	Intensywna penetracja obszaru – wykorzystywanie do celów turystycznych, rekreacyjnych (wydeptywanie, palenie ognisk) mogą powodować zubożenie składu gatunkowego muraw w obrębie siedliska i jego mechaniczne niszczenie.

Załącznik Nr 4 do Zarządzenia  
Regionalnego Dyrektora Ochrony Środowiska w Krakowie  
z dnia 15 marca 2018 r.

**Cele działań ochronnych**

Lp.	Przedmiot ochrony obszaru Natura 2000	Cele działań ochronnych
1.	<b>6210 Murawy kserotermiczne</b> <i>Festuco-Brometea</i>  stanowisko 6210_1 wskazane w załączniku nr 6	Poprawa oceny stanu ochrony siedliska przyrodniczego na stanowisku 6210_1 z U2 do U1 poprzez poprawę wskaźnika „obce gatunki inwazyjne”.  Utrzymanie oceny pozostałych wskaźników kardynalnych siedliska na poziomie FV lub U1.
2.	<b>6210 Murawy kserotermiczne</b> <i>Festuco-Brometea</i>  stanowisko 6210_2 wskazane w załączniku nr 6	Poprawa oceny stanu ochrony siedliska przyrodniczego na stanowisku 6210_2 z U2 do U1 poprzez poprawę oceny wskaźników „obce gatunki inwazyjne”, „rodzime gatunki ekspansywne roślin zielnych”.  Utrzymanie oceny pozostałych wskaźników kardynalnych siedliska na poziomie FV lub U1.

**Wyjaśnienia:**

**FV** (stan właściwy), **U1** (stan niezadowolający), **U2** (stan zły) – symbole oceny parametrów stanu ochrony siedliska przyrodniczego lub gatunku zgodnie z Rozporządzeniem Ministra Środowiska z 17 lutego 2010 r. w sprawie sporządzania projektu planu zadań ochronnych dla obszaru Natura 2000 (Dz. U. z 2010 r. Nr 34, poz.186, z późn. zm.).

Załącznik Nr 5 do Zarządzenia  
Regionalnego Dyrektora Ochrony Środowiska w Krakowie  
z dnia 15 marca 2018 r.

**Działania ochronne ze wskazaniem podmiotów odpowiedzialnych za ich wykonanie i obszarów ich wdrażania**

Przedmiot ochrony	Nr działania	Działania ochronne	Obszar wdrażania	Podmiot odpowiedzialny za wykonanie
<i>Działania związane z ochroną czynną siedlisk przyrodniczych</i>				
6210 Murawy kserotermiczne <i>Festuco-Brometea</i>	A1	<p><b>Karczowanie i wycinka części drzew i krzewów</b></p> <p>Działanie należy realizować do osiągnięcia docelowego pokrycia powierzchni murawy przez drzewa i krzewy na poziomie 5-10%. Gatunki, które mogą pozostać na murawie: głóg jednoszyjkowy (<i>Crataegus monogyna</i>), kruszyna pospolita (<i>Frangula alnus</i>), jałowiec pospolity (<i>Juniperus communis</i>), ligustr pospolity (<i>Ligustrum vulgare</i>), róża (<i>Rosa</i> spp.). Wyciętą i wykarczowaną biomasę należy usunąć z powierzchni siedliska. Miejsca po wykonanym zabiegu należy zagrabić, a biomasę usunąć z powierzchni siedliska. Do wykonywania powyższych prac nie należy używać pojazdów mechanicznych. Jedynie na fragmentach nie narażonych na erozję (spadziste i strome stoki) i poza miejscami podmokłymi dopuszcza się użycie pojazdów mechanicznych o masie całkowitej nieprzekraczającej 3,5 tony.</p> <p>Prace należy wykonywać przez cały okres obowiązywania planu zadań ochronnych w zależności od potrzeb.</p>	<p>Wszystkie stanowiska wskazane na mapie w załączniku nr 6.</p> <p>Dodatkowe miejsce realizacji działania polegającego na wycięciu robinii akacjowej; tereny graniczące ze stanowiskami 6210_1 i 6210_2.</p>	Sprawujący nadzór nad obszarem Natura 2000 w porozumieniu z właścicielami/ zarządcami gruntów
6210 Murawy kserotermiczne <i>Festuco-Brometea</i>	A2	<p><b>Edukacja w zakresie wartości przyrodniczych obszaru Natura 2000</b></p> <p>Działania edukacyjne skierowane do społeczności informujące o wartościach przyrodniczych obszaru Natura 2000, o potrzebie i sposobach ochrony tych wartości.</p>	Obszar Natura 2000	Sprawujący nadzór nad obszarem Natura 2000



		<p>Warsztaty informacyjne poszerzające świadomość społeczeństwa w zakresie programów rolno – środowiskowo – klimatycznych.</p> <p>Działanie należy wykonywać w okresie obowiązywania planu zadań ochronnych w zależności od potrzeb.</p>		
<i>Działania związane z utrzymaniem lub modyfikacją metod gospodarowania</i>				
<p><b>6210</b> Murawy kserotermiczne <i>Festuco-Brometea</i></p>	<b>B1</b>	<p><u>Działanie obligatoryjne</u> <b>Ekstensywne użytkowanie kośne, pastwiskowe lub kośno-pastwiskowe.</b> Ekstensywne użytkowanie pastwiskowe, kośne lub kośno-pastwiskowe.</p> <p>Działanie do wykonania w okresie obowiązywania planu zadań ochronnych.</p>	<p>Wszystkie stanowiska wskazane na mapie w załączniku nr 6.</p> <p>Dodatkowe miejsce realizacji: użytki zielone graniczące ze stanowiskami 6210_1 i 6210_2 oraz działki ewidencyjne nr: 846 i 847.</p>	<p>Właściciele lub posiadacze gruntów</p>
<p><b>6210</b> Murawy kserotermiczne <i>Festuco-Brometea</i></p>	<b>B2</b>	<p><u>Działanie fakultatywne</u> <b>Użytkowanie pastwiskowe.</b> <b>Prowadzenie gospodarki pastwiskowej</b> według zasad: - dla stanowiska 6210_1: wypas zwierząt gospodarskich przy obsadzie do 0,6 DJP/ha i obciążeniu do 5 DJP/ha. - dla stanowiska 6210_2 oraz działek ewidencyjnych nr 846 i 847: wypas zwierząt gospodarskich przy obsadzie do 0,4 DJP/ha i obciążeniu do 5 DJP/ha. - selektywne wykaszanie, zbiór i usuwanie niedojadów tj. rodzimych gatunków ekspansywnych gatunków inwazyjnych oraz nalotów drzew i krzewów; płaty z dominacją rodzimych gatunków ekspansywnych (np. trzcinnik piaskowy) i gatunków inwazyjnych (np. nawłóć kanadyjska, przymiotno białe) powinny być koszone w dwóch terminach: pierwsze</p>	<p>Wszystkie stanowiska wskazane na mapie w załączniku nr 6.</p> <p>Dodatkowe miejsce realizacji: użytki zielone graniczące ze stanowiskami 6210_1 i 6210_2 oraz działki ewidencyjne nr:</p>	<p>Właściciele lub posiadacze gruntów na podstawie porozumienia ze sprawującym nadzór nad obszarem Natura 2000 albo na podstawie zobowiązania podjętego w związku z korzystaniem ze środków unijnych lub sprawujący nadzór</p>

		<p>koszenie należy wykonać przed wydaniem nasion, tj. w okresie od 15 do 30 czerwca, drugie koszenie po 15 lipca; naloty drzew i krzewów powinny być wrywane lub karczowane w trakcie prowadzenia wypasu.</p> <p>Działanie należy wykonywać corocznie przez cały okres obowiązywania planu zadań ochronnych.</p>	846 i 847.	nad obszarem Natura 2000 na podstawie porozumienia z właścicielem lub posiadaczem gruntów
<p><b>6210</b> Murawy kserotermiczne <i>Festuco-Brometea</i></p>	<b>B3</b>	<p><u>Działanie fakultatywne</u></p> <p><b>Użytkowanie kośne</b> W przypadku braku wypasu należy prowadzić ekstensywne użytkowanie kośne według zasad:</p> <ul style="list-style-type: none"> <li>- zabieg należy wykonywać w terminie po 15 lipca,</li> <li>- koszenie od środka powierzchni na zewnątrz,</li> <li>- pozostawianie rocznie 15-20 % powierzchni niekoszonej (co roku inny fragment murawy),</li> <li>- płaty z dominacją rodzimych gatunków ekspansywnych i gatunków inwazyjnych powinny być koszone w dwóch terminach: pierwsze koszenie należy wykonać przed wydaniem nasion, tj. w okresie od 15 do 30 czerwca, drugie koszenie po 15 lipca,</li> <li>- skoszoną ruń należy zebrać w terminie od 1 do 2 tygodni od wykonania zabiegu i usunąć z powierzchni siedliska.</li> </ul> <p>Działanie należy wykonywać corocznie przez cały okres obowiązywania planu zadań ochronnych.</p>	Wszystkie stanowiska wskazane na mapie w załączniku nr 6	Właściciele lub posiadacze gruntów na podstawie porozumienia ze sprawującym nadzór nad obszarem Natura 2000 albo na podstawie zobowiązania podjętego w związku z korzystaniem ze środków unijnych lub sprawujący nadzór nad obszarem Natura 2000 na podstawie porozumienia z właścicielem lub posiadaczem gruntów
<p><b>6210</b> Murawy kserotermiczne <i>Festuco-Brometea</i></p>	<b>B4</b>	<p><u>Działanie fakultatywne</u></p> <p><b>Użytkowanie kośne.</b> W przypadku braku wypasu należy prowadzić ekstensywne użytkowanie kośne według zasad:</p> <ul style="list-style-type: none"> <li>- zabieg należy wykonywać w terminie po 15 lipca,</li> <li>- koszenie od środka powierzchni na zewnątrz,</li> <li>- pozostawianie rocznie 15-20 % powierzchni niekoszonej (co roku inny fragment murawy),</li> </ul>	Tereny w granicach obszaru Natura 2000 położone poza stanowiskami siedliska wskazanymi w załączniku nr 6	Właściciele lub posiadacze gruntów na podstawie porozumienia ze sprawującym nadzór nad obszarem Natura 2000 albo na podstawie zobowiązania

		<p>- płaty z dominacją rodzimych gatunków ekspansywnych (np. trzcinnik piaskowy) i gatunków inwazyjnych (np. nawłóć kanadyjska, przymiotno białe) powinny być koszone w dwóch terminach: pierwsze koszenie należy wykonać przed wydaniem nasion, tj. w okresie od 15 do 30 czerwca, drugie koszenie po 15 lipca,</p> <p>- skoszoną ruń należy zebrać w terminie od 1 do 2 tygodni od wykonania zabiegu i usunąć z powierzchni siedliska.</p> <p>Działanie należy wykonywać corocznie przez cały okres obowiązywania planu zadań ochronnych.</p>		<p>podjętego w związku z korzystaniem ze środków unijnych lub sprawujący nadzór nad obszarem Natura 2000 na podstawie porozumienia z właścicielem lub posiadaczem gruntów</p>
<i>Działania dotyczące monitoringu realizacji działań ochronnych</i>				
<p><b>6210</b> Murawy kserotermiczne <i>Festuco-Brometea</i></p>	<b>C1</b>	<p><b>Monitoring realizacji celów działań ochronnych</b> Kontrola poprawności wykonywania działań ochronnych.</p> <p>Kontrolę należy prowadzić w trakcie wykonywania działań ochronnych lub bezpośrednio po ich zakończeniu.</p>	<p>Wszystkie stanowiska wskazane na mapie w załączniku nr 6.</p> <p>Dodatkowe miejsce realizacji: działki ewidencyjne: 846 i 847 sąsiadujące ze stanowiskiem 6210_2.</p>	<p>Sprawujący nadzór nad obszarem Natura 2000</p>
<p><b>6210</b> Murawy kserotermiczne <i>Festuco-Brometea</i></p>	<b>C2</b>	<p><b>Monitoring stanu ochrony siedliska 6210</b> Prowadzenie monitoringu stanu ochrony siedliska zgodnie z metodyką Państwowego Monitoringu Środowiska Głównego Inspektoratu Ochrony Środowiska.</p> <p>Monitoring należy wykonać co 5 lat.</p>	<p>2 stanowiska monitoringowe opisane poprzez współrzędne punktu początkowego, pośredniego i końcowego w układzie PL-1992:</p> <p>Transekt 1: 575553; 271574</p>	<p>Sprawujący nadzór nad obszarem Natura 2000</p>

			575523; 271619 575484; 271646  <u>Transekt 2:</u> 573380; 271651 573352; 271666 575320; 271673	
--	--	--	--	--

Załącznik Nr 6 do Zarządzenia  
Regionalnego Dyrektora Ochrony Środowiska w Krakowie  
z dnia 15 marca 2018 r.

**Lokalizacja obszarów wdrażania działań ochronnych w obszarze Natura**

