

MINISTERSTWO ROLNICTWA I ROZWOJU WSI

DEPARTAMENT RYNKÓW ROLNYCH

ZINTEGROWANY SYSTEM ROLNICZEJ INFORMACJI RYNKOWEJ - (ZSRIR)

(podstawa prawna: ustawa o rolniczych badaniach rynkowych z dnia 30 marca 2001 r.)

WYDZIAŁ INFORMACJI RYNKOWEJ



RYNEK ZBÓŻ



NR 01/2022

13 stycznia 2022r.

NOTOWANIA Z OKRESU: 3 – 9 stycznia 2022 r. (1 tydz.)

1. Średnie ceny netto (bez VAT) w wybranych przedsiębiorstwach prowadzących: ZAKUPY ZBÓŻ

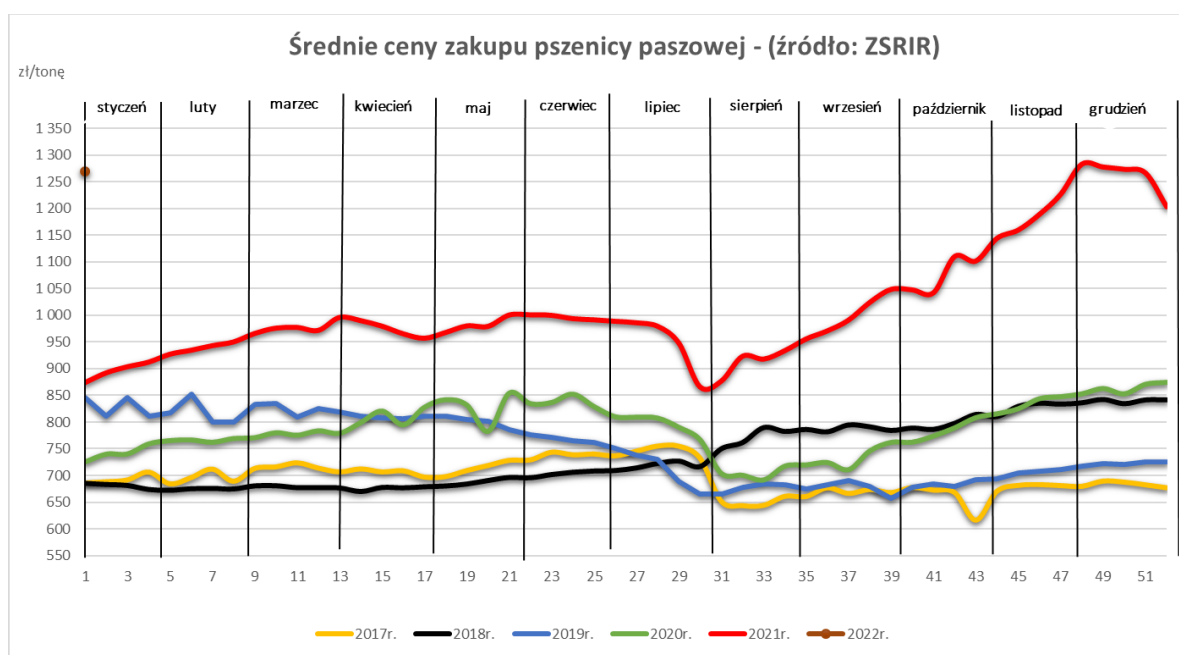
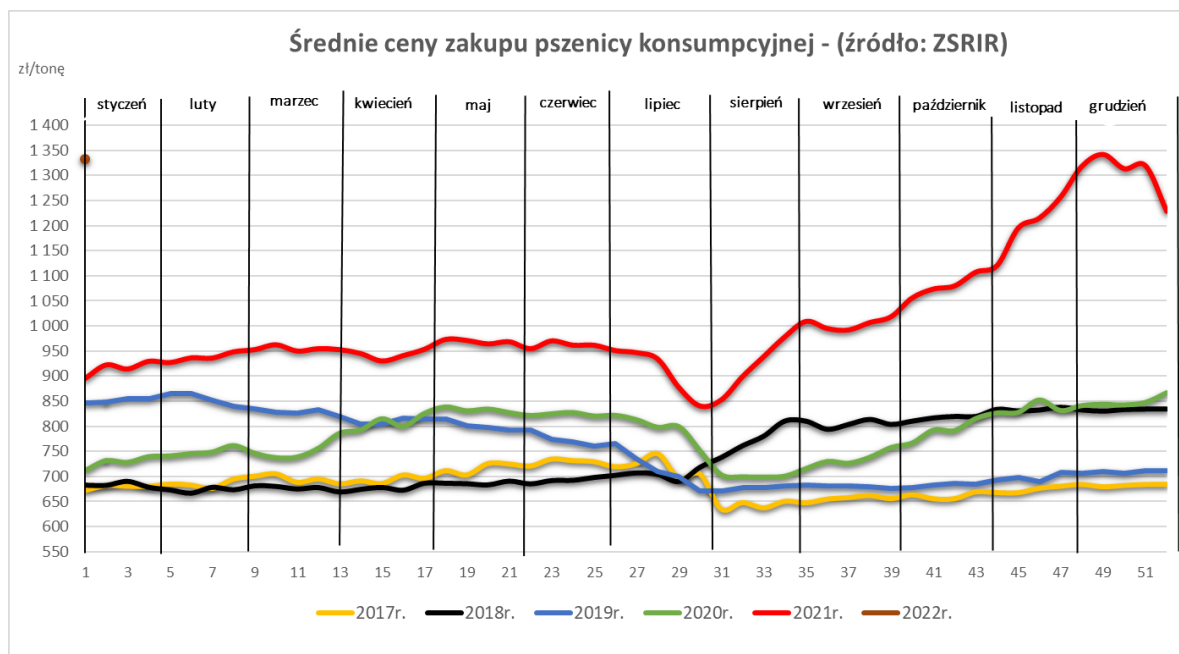
Daty podane w tabeli oznaczają ostatni **dzień** analizowanego tygodnia (poniedziałek - niedziela).

TOWAR	Rodzaj ZIARNA	POLSKA				
		Cena [zł/tona]		Tygodn. zmiana ceny [%]	Strukt. obrot. [%]	
		09.01.2022	02.01.2022		09.01.2022	02.01.2022
Pszenica	konsumpcyjne	1331	1229	8,3	29,9	40,2
	paszowe	1270	1203	5,5	15,8	15,7
Żyto	konsumpcyjne	1132	1075	5,3	3,8	5,3
	paszowe	1080	1049	2,9	1,8	1,5
Jęczmień	konsumpcyjne	1129	1198	-5,7	0,1	0,7
	paszowe	1165	1095	6,4	5,3	2,5
	browarniane	1255	1341	-6,4	1,1	0,6
Kukurydza	paszowe	1052	1059	-0,6	35,8	26,6
Owies	konsumpcyjne	nld	1068	--	0,1	0,2
	paszowe	923	902	2,3	0,3	0,6
Pszenżyto	paszowe	1179	1204	-2,0	6,1	6,1
				Ogółem	100,0	100,0

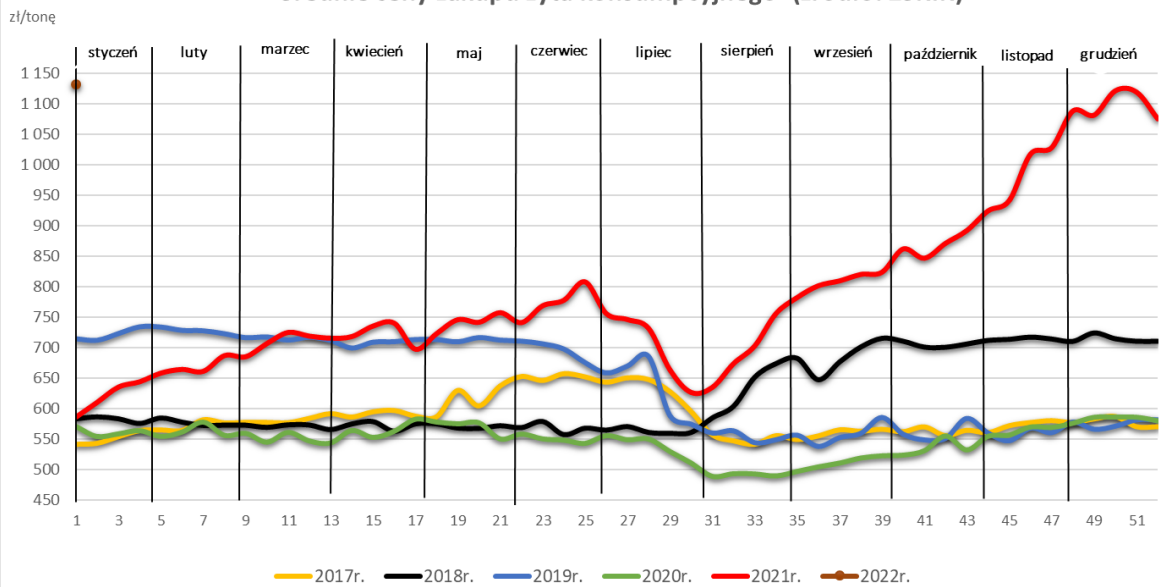
TOWAR	Rodzaj ZIARNA EKOLOGICZNEGO	POLSKA		
		Cena [zł/tona]		Zmiana ceny [%]
		grudzień	listopad	
Pszenica	konsumpcyjne	nld	--	--
Żyto	konsumpcyjne	nld	nld	--

nld - niewystarczająca liczba danych do prezentacji.

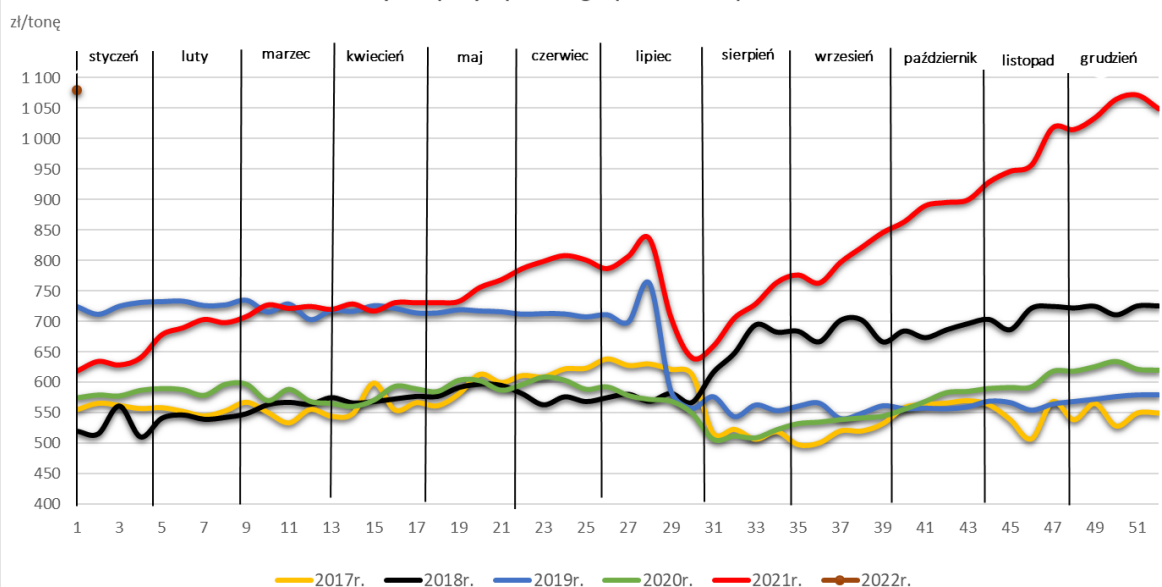
TOWAR	Rodzaj ZIARNA	MAKROREGION								
		Centralno-Wschodni			Południowy			Północno-Zachodni		
		Cena [zł/tona]		Tygodn. zmiana ceny [%]	Cena [zł/tona]		Tygodn. zmiana ceny [%]	Cena [zł/tona]		Tygodn. zmiana ceny [%]
		09.01.2022	02.01.2022		09.01.2022	02.01.2022		09.01.2022	02.01.2022	
Pszenica	konsumpcyjne	1349	1362	-0,9	1319	1169	12,9	1336	1284	4,0
	paszowe	1210	1143	5,9	1336	nld	--	1308	1257	4,1
Żyto	konsumpcyjne	1180	1089	8,4	nld	951	--	1183	nld	--
	paszowe	954	1018	-6,4	--	--	--	1101	1060	3,9
Jęczmień	konsumpcyjne	nld	nld	--	--	nld	--	nld	nld	--
	paszowe	1180	1173	0,6	nld	nld	--	1152	1055	9,2
	browarniane	nld	nld	--	--	--	--	nld	1374	--
Kukurydza	paszowe	1056	1049	0,7	1089	nld	--	1039	1068	-2,7
Owies	konsumpcyjne	--	nld	--	--	--	--	nld	1072	--
	paszowe	nld	898	--	--	--	--	nld	908	--
Pszonżyto	paszowe	1197	1197	0,1	1221	1221	0,0	1155	1209	-4,5



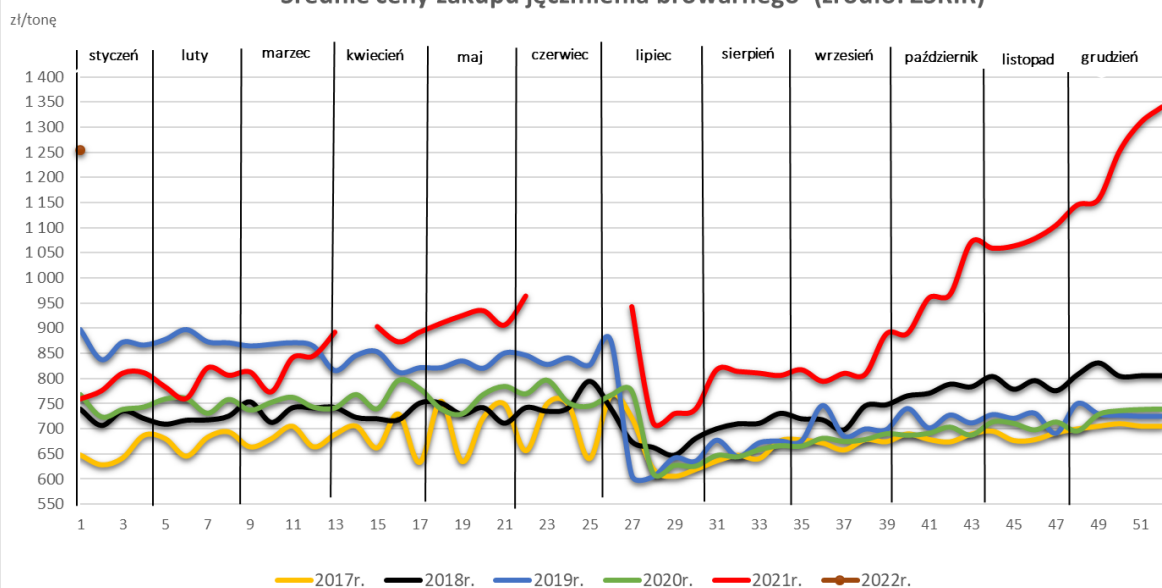
Średnie ceny zakupu żyta konsumpcyjnego- (źródło: ZSRIR)

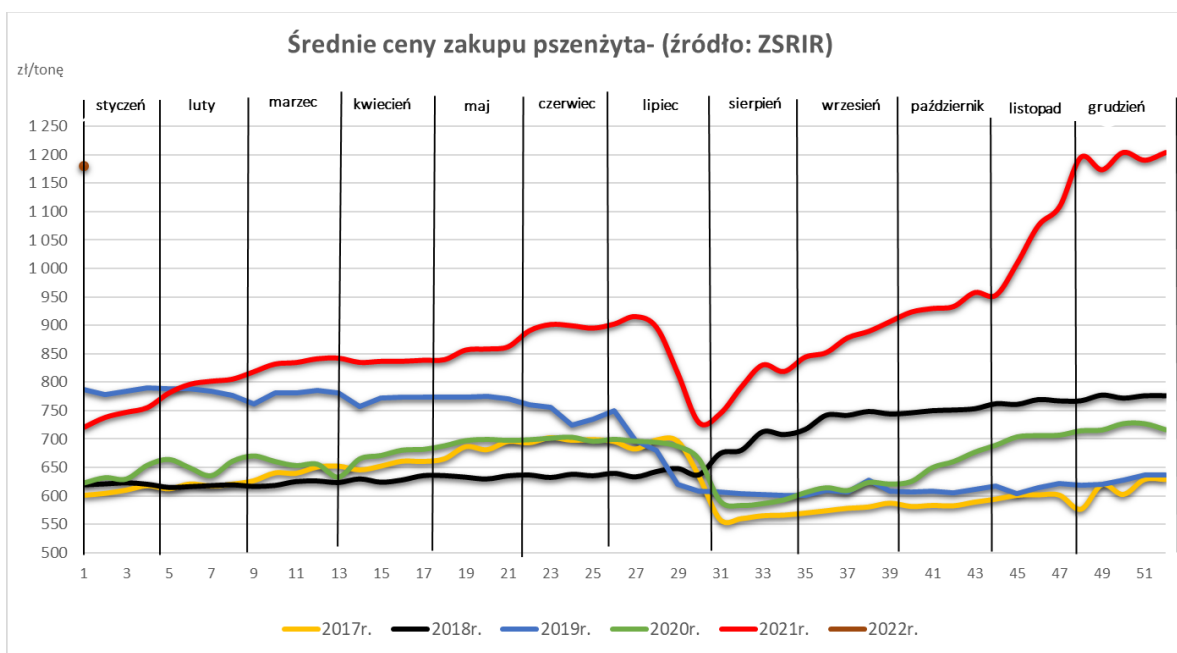
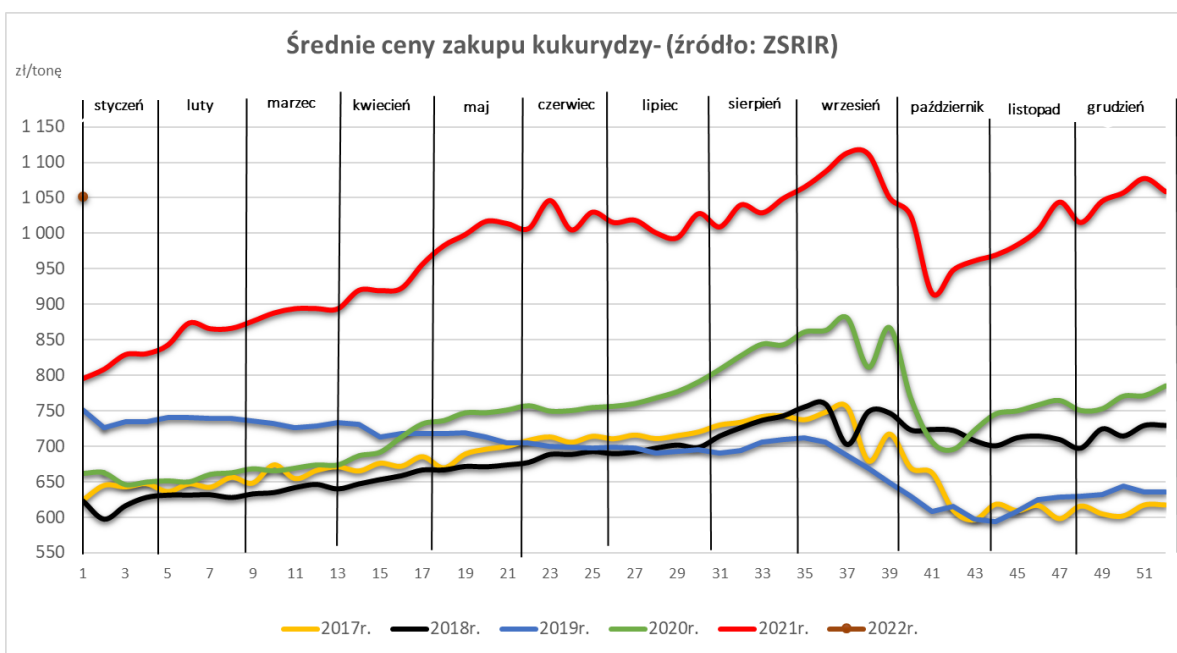
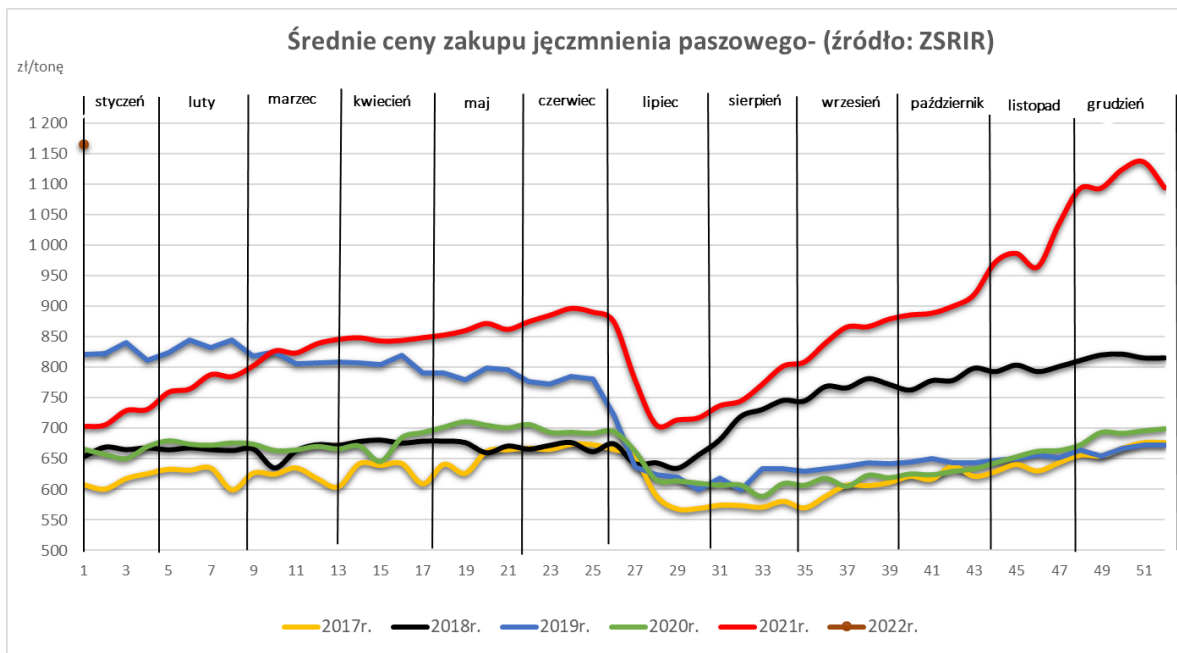


Średnie ceny zakupu żyta paszowego- (źródło: ZSRIR)



Średnie ceny zakupu jęczmienia browarnego- (źródło: ZSRIR)



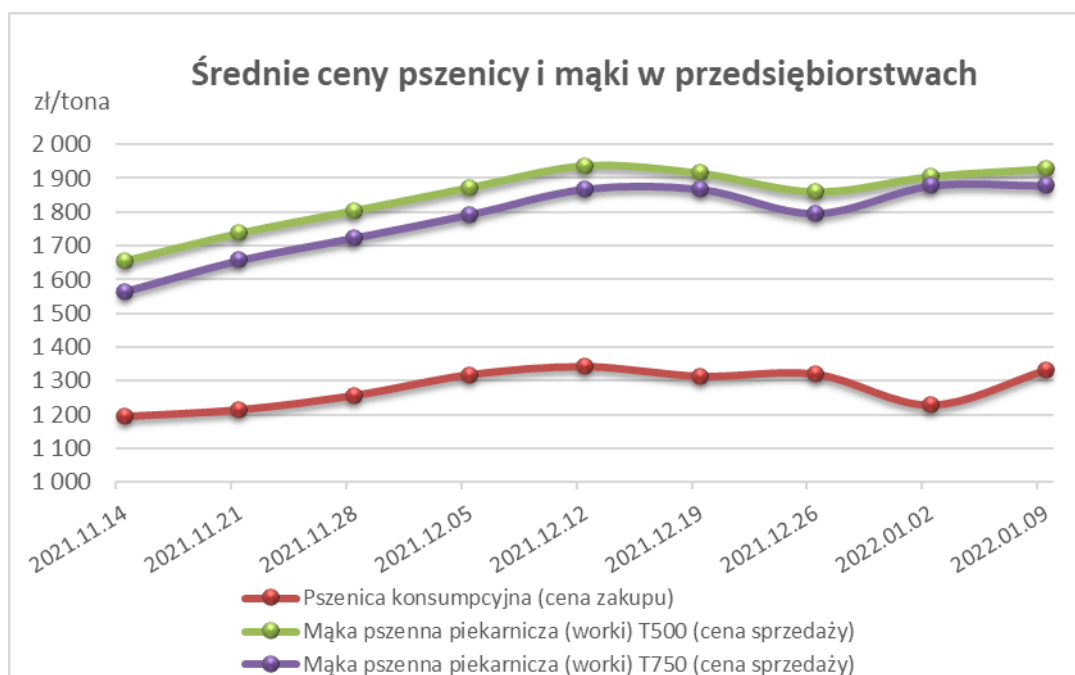


2. Średnie ceny netto (bez VAT) w wybranych przedsiębiorstwach prowadzących: SPRZEDAŻ MAKI

Daty podane w tabeli oznaczają ostatni dzień analizowanego tygodnia (poniedziałek - niedziela).
(najważniejsze typy i rodzaje mąk)

MAKA	TYP MAKI	POLSKA				
		Cena [zł/tona]	Cena [zł/tona]	Tygodn. zmiana ceny [%]	Strukt. obrot. [%]	Strukt. obrot. [%]
		09.01.2022	02.01.2022		09.01.2022	02.01.2022
<u>PSZENNA</u> detaliczna (1kg) wg rodzaju:						
tortowa	450	1 841	1 798	2,4	66,0	61,5
wrocławska	500	2 083	1 927	8,1	17,6	18,8
poznańska	500	2 437	2 289	6,5	11,0	8,6
krupczatka	450/500	2 293	2 436	-5,9	0,6	0,9
luksusowa	550	1 970	1 950	1,0	4,8	10,2
	Ogółem	-	-	-	100,0	100,0
<u>PSZENNA</u> detaliczna (paczkowana 1kg)	450	2 065	2 040	1,2	5,8	8,4
	500	2 345	2 274	3,1	2,3	3,6
	550	2 092	2 035	2,8	0,4	1,1
	650	1 631	1 609	1,3	2,0	1,7
	Ogółem	-	-	-	10,4	14,8
<u>PSZENNA</u> piekarnicza (w workach)	450	2 019	1 971	2,4	0,8	1,0
	500	1 928	1 905	1,2	11,2	9,4
	550	1 770	1 708	3,6	3,9	3,7
	650	1 865	1 855	0,6	2,1	1,8
	750	1 878	1 878	0,0	12,3	10,1
	850	1 834	1 916	-4,3	0,7	0,6
	Ogółem	-	-	-	30,9	26,6
<u>PSZENNA</u> piekarnicza (luzem)	450	1 496	1 581	-5,4	1,1	0,6
	500	1 810	1 820	-0,6	12,4	12,6
	550	1 472	1 514	-2,8	15,0	13,6
	650	1 560	1 470	6,1	7,1	8,1
	750	1 677	1 674	0,2	12,1	12,4
	850	nld	nld	--	0,4	0,6
	Ogółem	-	-	-	48,1	48,1
<u>ŻYTNIA</u> piekarnicza (w workach)	580	1 761	1 781	-1,2	0,6	0,4
	720	1 728	1 785	-3,2	4,4	3,5
	2000	1 765	1 744	1,2	0,4	0,4
	Ogółem	-	-	-	5,5	4,2
<u>ŻYTNIA</u> piekarnicza (luzem)	580	nld	nld	--	0,2	0,1
	720	1 530	1 583	-3,4	5,0	6,1
	2000	--	nld	--	--	0,2
	Ogółem	-	-	-	5,2	6,4
			Ogółem		100,0	100,0

MAKA	TYP MAKI	MAKROREGION								
		Centralno-Wschodni			Południowy			Północno-Zachodni		
		Cena [zł/tona]		Tygodn. zmiana ceny [%]	Cena [zł/tona]		Tygodn. zmiana ceny [%]	Cena [zł/tona]		Tygodn. zmiana ceny [%]
		09.01.2022	02.01.2022		09.01.2022	02.01.2022		09.01.2022	02.01.2022	
PSZENNA detaliczna (1kg) wg rodzaju:										
tortowa	450	2 245	2 120	5,9	1 762	1 761	0,0	1 743	1 737	0,4
wroclawska	500	1 999	1 868	7,0	2 255	2 450	-8,0	1 947	1 694	14,9
poznańska	500	nld	1 669	--	2 511	2 598	-3,3	1 774	1 708	3,9
krupczatka	450/500	nld	nld	--	--	nld	--	nld	nld	--
luksusowa	550	2 419	2 535	-4,6	nld	nld	--	1 697	1 569	8,2
Ogółem		-	-	-	-	-	-	-	-	-
PSZENNA detaliczna (paczkowana 1kg)	450	2277	2226	2,3	2107	2148	-1,9	1616	1731	-6,6
	500	2463	2456	0,3	2408	2525	-4,7	1958	1749	12,0
	550	2419	2535	-4,6	nld	nld	--	1722	1628	5,8
	650	--	--	--	nld	nld	--	1573	1582	-0,6
Ogółem		-	-	-	-	-	-	-	-	-
PSZENNA piekarnicza (w workach)	450	2035	2029	0,3	nld	2064	--	1928	1687	14,3
	500	1984	1948	1,8	1887	1874	0,7	1941	1897	2,3
	550	1961	1669	17,5	1795	1862	-3,6	1636	1622	0,9
	650	1925	1911	0,7	1849	1862	-0,7	1853	1827	1,5
	750	1890	1866	1,3	1898	1905	-0,3	1833	1847	-0,7
	850	nld	nld	--	nld	nld	--	nld	1722	--
Ogółem		-	-	-	-	-	-	-	-	-
PSZENNA piekarnicza (luzem)	450	--	nld	--	1459	1533	-4,9	nld	nld	--
	500	1800	1872	-3,8	1913	1738	10,1	1727	1727	0,0
	550	1608	1507	6,7	1499	1527	-1,9	1358	1473	-7,8
	650	1489	1502	-0,8	1646	1520	8,3	1326	1335	-0,7
	750	1768	1732	2,1	1480	1633	-9,4	1732	1656	4,6
	850	nld	nld	--	--	--	--	--	--	--
Ogółem		-	-	-	-	-	-	-	-	-
ŻYTNIA piekarnicza (w workach)	580	1748	1756	-0,5	1784	nld	--	1791	1805	-0,8
	720	1815	1833	-1,0	1664	1690	-1,6	1677	1815	-7,6
	2000	1759	1744	0,9	nld	nld	--	1807	1743	3,7
Ogółem		-	-	-	-	-	-	-	-	-
ŻYTNIA piekarnicza (luzem)	580	nld	nld	--	--	nld	--	--	--	--
	720	1544	1598	-3,4	nld	nld	--	1520	1621	-6,3
	2000	--	nld	--	--	--	--	--	nld	--
Ogółem		-	-	-	-	-	-	-	-	-



2a. Średnie ceny netto (bez VAT) zakupu mąki pszennej (ważniejszych rodzajów) płacone przez podmioty handlu detalicznego

Daty podane w tabeli oznaczają *ostatni dzień* analizowanego tygodnia (poniedziałek - niedziela).

MĄKA	TYP MĄKI	POLSKA		
		Cena [zł/tona]	Cena [zł/tona]	Tygodn. zmiana ceny [%]
		09.01.2022	02.01.2022	
PSZENNA detaliczna (1kg) wg rodzaju:				
tortowa	450	2 265	1 854	22,1
luksusowa	550	1 812	1 793	1,1
wrocławska	500	2 133	1 733	23,1

2b. Średnie ceny netto (bez VAT) zakupu mąki (ważniejszych rodzajów) płacone przez podmioty branży piekarsko-cukierniczej

Daty podane w tabeli oznaczają *ostatni dzień* analizowanego tygodnia (poniedziałek - niedziela).

MĄKA	TYP MĄKI	POLSKA		
		Cena [zł/tona]	Cena [zł/tona]	Tygodn. zmiana ceny [%]
		09.01.2022	02.01.2022	
luzem:				
pszenna	500	1 857	1 887	-1,6
	750	1 673	1 705	-1,8
żytnia	720	1 617	1 607	0,6
w workach:				
pszenna	500	nld	1 523	--
	750	--	1 709	--
żytnia	720	1 716	1 599	7,3

nld - niewystarczająca liczba danych do prezentacji.

3. Średnie ceny netto (bez VAT) w przedsiębiorstwach prowadzących:

SPRZEDAŻ OTRĄB - (na podstawie ZSRIR)

Daty podane w tabeli oznaczają *ostatni dzień* analizowanego tygodnia (poniedziałek - niedziela).

TOWAR	Rodzaj	POLSKA				
		Cena [zł/tona]		Tygodn. zmiana ceny [%]	Strukt. obrot. [%]	Strukt. obrot. [%]
		09.01.2022	02.01.2022		09.01.2022	02.01.2022
w WORKACH						
Otręby	żytnie	624	606	3,0	0,8	1,4
Otręby	pszenne	757	732	3,5	5,7	6,2
LUZEM						
Otręby	żytnie	658	618	6,4	8,3	9,6
Otręby	pszenne	728	678	7,3	85,1	82,8
				Ogółem	100,0	100,0

TOWAR	Rodzaj	MAKROREGION								
		Centralno-Wschodni			Południowy		Północno-Zachodni			
		Cena [zł/tona]		Tygodn. zmiana ceny [%]	Cena [zł/tona]		Tygodn. zmiana ceny [%]	Cena [zł/tona]		Tygodn. zmiana ceny [%]
09.01.2022	02.01.2022		09.01.2022	02.01.2022		09.01.2022	02.01.2022			
w WORKACH										
Otręby	żytnie	617	608	1,4	--	--	--	nld	nld	--
Otręby	pszenne	756	743	1,7	nld	736	--	779	nld	--
LUZEM										
Otręby	żytnie	673	612	9,9	nld	nld	--	nld	nld	--
Otręby	pszenne	726	682	6,4	730	676	8,1	716	678	5,6

nld - niewystarczająca liczba danych do prezentacji.

MAKROREGIONY

Nazwa makroregionu	Województwa wchodzące w skład makroregionu
centralno-wschodni	lubelskie, łódzkie, mazowieckie, podlaskie, warmińsko-mazurskie.
południowy	dolnośląskie, małopolskie, opolskie, podkarpackie, śląskie, świętokrzyskie.
północno-zachodni	kujawsko-pomorskie, lubuskie, pomorskie, wielkopolskie, zachodnio-pomorskie.

4. Porównanie aktualnych cen netto (bez VAT) wybranych towarów w przedsiębiorstwach z cenami w analogicznym okresie roku [2021 i 2020.](#)
 - (na podstawie ZSRIR)

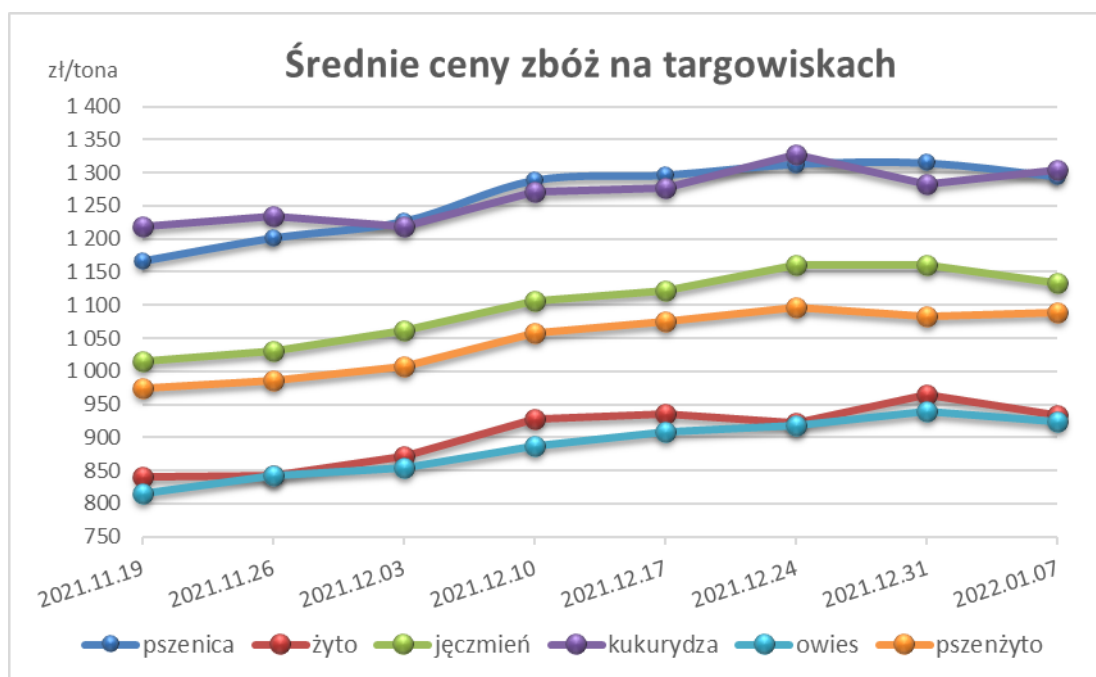
		[zł/tona]				
		POLSKA				
TOWAR	Rodzaj TOWARU	09.01.2022	10.01.2021	2020-01-05	Zmiana ceny [%] w 2021r. w stos. do lat:	
					2020r.	2019r.
Pszenica	<i>konsumpcyjna</i>	1331	895	712	48,8	87,0
	<i>paszowa</i>	1270	874	725	45,2	75,1
Żyto	<i>konsumpcyjne</i>	1132	585	571	93,3	98,4
	<i>paszowe</i>	1080	619	574	74,5	88,1
Kukurydza	<i>paszowa</i>	1052	795	661	32,4	59,1
Mąka pszenna detaliczna	<i>Typ 450 (paczkowana)</i>	2065	1560	1528	32,4	35,2
	<i>Typ 500 (paczkowana)</i>	2345	1718	1816	36,5	29,1
Mąka pszenna piekarnicza	<i>Typ 500 (worki)</i>	1928	1163	1072	65,7	79,9
	<i>Typ 750 (worki)</i>	1878	1065	988	76,4	90,1
Mąka żytnia piekarnicza	<i>Typ 580 (worki)</i>	1761	1002	1066	75,8	65,2
	<i>Typ 720 (worki)</i>	1728	986	1000	75,3	72,7

5. CENY ZBÓŻ NA WYBRANYCH TARGOWISKACH

Daty podane w tabeli oznaczają ostatni dzień analizowanego tygodnia (poniedziałek - piątek).

Ceny w POLSCE

	Cena [zł/tona]		Tygodniowa zmiana [%]
	07.01.2022	31.12.2021	
PSZENICA			
Cena min.	1000	1100	-9,1
Cena max.	1520	1500	1,3
Cena śr.	1294	1314	-1,6
ŻYTO			
Cena min.	650	800	-18,8
Cena max.	1200	1200	0,0
Cena śr.	934	964	-3,1
JĘCZMIEŃ			
Cena min.	850	900	-5,6
Cena max.	1600	1400	14,3
Cena śr.	1133	1160	-2,4
KUKURYDZA			
Cena min.	890	1100	-19,1
Cena max.	1400	1400	0,0
Cena śr.	1304	1283	1,6
OWIES			
Cena min.	675	800	-15,6
Cena max.	1200	1200	0,0
Cena śr.	924	939	-1,7
PSZENŻYTO			
Cena min.	850	900	-5,6
Cena max.	1400	1400	0,0
Cena śr.	1089	1084	0,5



Średnie ceny na wybranych targowiskach wg WOJEWÓDZTW

WOJEWÓDZTWO	PSZENICA			ŻYTO			JĘCZMIEN		
	Cena [zł/tona]		Tygodniowa zmiana ceny [%]	Cena [zł/tona]		Tygodniowa zmiana ceny [%]	Cena [zł/tona]		Tygodniowa zmiana ceny [%]
	07.01.2022	31.12.2021		07.01.2022	31.12.2021		07.01.2022	31.12.2021	
Kujawsko-Pomorskie	--	1 250	--	--	--	--	1 175	--	
Lubelskie	1 300	1 310	-0,8	--	800	--	950	1 033	
Lubuskie	--	--	--	--	--	--	--	--	
Łódzkie	1 317	1 300	1,3	800	--	--	1 175	1 200	
Małopolskie	1 310	1 300	0,8	--	--	--	1 210	1 170	
Mazowieckie	1 302	1 325	-1,7	991	917	8,1	1 155	1 175	
Podkarpackie	1 325	1 363	-2,8	950	1 200	-20,8	1 150	1 175	
Podlaskie	1 083	1 250	-13,3	650	1 050	-38,1	1 050	1 238	
Śląskie	1 302	1 299	0,2	953	953	0,0	1 163	1 157	
Świętokrzyskie	1 200	--	--	--	--	--	900	--	
Warmińsko-Mazurskie	1 400	1 400	0,0	--	--	--	--	--	
Wielkopolskie	1 350	1 375	-1,8	900	875	2,9	1 100	1 125	

WOJEWÓDZTWO	KUKURYDZA			OWIES			PSZENŻYTO		
	Cena [zł/tona]		Tygodniowa zmiana ceny [%]	Cena [zł/tona]		Tygodniowa zmiana ceny [%]	Cena [zł/tona]		Tygodniowa zmiana ceny [%]
	07.01.2022	31.12.2021		07.01.2022	31.12.2021		07.01.2022	31.12.2021	
Kujawsko-Pomorskie	--	--	--	--	950	--	1 100	--	
Lubelskie	--	1 200	--	--	800	--	1 017	--	
Lubuskie	--	--	--	--	--	--	--	--	
Łódzkie	1 325	1 300	1,9	930	--	--	1 092	1 000	
Małopolskie	1 350	1 338	0,9	963	950	1,3	1 000	1 050	
Mazowieckie	1 307	1 150	13,7	950	910	4,4	1 080	1 050	
Podkarpackie	1 350	1 250	8,0	925	950	-2,6	1 150	1 400	
Podlaskie	--	--	--	758	1 025	-26,0	967	1 083	
Śląskie	1 331	1 294	2,9	897	915	-1,9	1 171	1 143	
Świętokrzyskie	890	--	--	750	--	--	900	--	
Warmińsko-Mazurskie	--	--	--	--	--	--	1 250	1 000	
Wielkopolskie	1 300	1 350	-3,7	1 100	1 075	2,3	1 113	1 088	

Uwaga! Dane szczegółowe z poszczególnych targowisk znajdują się w pliku Excela.

Metodyka badań cen na TARGOWISKACH

Notowania cen realizowane są na reprezentatywnych targowiskach w każdym województwie.

Pod pojęciem targowisko rozumiany jest zorganizowany rynek lokalny, którego dominującymi uczestnikami są okoliczni producenci rolni.

Prezentowane poziomy cen to ceny średnie obliczane jako średnia arytmetyczna wszystkich cen konkretnego towaru rolnego o określonych parametrach jakościowych, zanotowanych w dniu ich obserwacji na danym targowisku. Zestawienie cen dotyczy ostatniego tygodnia, natomiast na poszczególnych targowiskach badania cen dokonywane są raz w tygodniu (w zwyczajowo przyjęty dzień targowy lub w jeden z kilku dni targowych). Obroty na tych rynkach mają charakter lokalny. W przypadku zbóż: ogólna wielkość zawieranych transakcji na poszczególnych targowiskach jest bardzo zróżnicowana i kształtuje się od kilkunastu do kilkudziesięciu ton dziennie w okresach największego nasilenia handlu. Wielkość poszczególnych transakcji waha się od 100 kg do kilkunastu ton.

Notowań cen na targowiskach dokonują pracownicy Ośrodków Doradztwa Rolniczego

6. Handel zagraniczny produktami zbożowymi – dane wstępne¹

EKSPORT I IMPORT OGÓLEM

CN	Nazwa towaru	EKSPORT/WYWÓZ			
		Wartość [tys. EUR]		Wolumen [tony]	
		I-X 2020r.	I-X 2021r*.	I-X 2020r.	I-X 2021r*.
RAZEM zboża i produkty zbożowe		1 320 101	1 538 936	7 043 620	7 026 749
1001	Pszenica i meslin	731 817	702 336	3 734 777	3 093 829
1002	Żyto	164 083	181 994	1 065 878	996 058
1003	Jęczmień	43 448	80 004	265 790	407 366
1004	Owies	21 766	38 004	109 908	198 001
1005	Kukurydza (ziarna)	168 412	352 899	851 496	1 523 773
1008	Nasiona gryki, prosa i mozgi kanaryjskiej; pozostałe	159 471	152 457	917 945	710 333
1101	Mąka pszenna i żytnio-pszenna	31 105	31 241	97 826	97 389

* - dane wstępne

CN	Nazwa towaru	IMPORT/PRZYWÓZ			
		Wartość [tys. EUR]		Wolumen [tony]	
		I-X 2020r.	I-X 2021r*.	I-X 2020r.	I-X 2021r*.
RAZEM zboża i produkty zbożowe		357 279	310 533	1 437 986	976 671
1001	Pszenica i meslin	136 988	106 400	767 674	502 811
1002	Żyto	3 071	8 071	7 148	41 538
1003	Jęczmień	32 821	29 193	184 876	147 985
1004	Owies	2 128	1 762	10 731	9 791
1005	Kukurydza (ziarna)	141 081	122 469	369 147	185 974
1008	Nasiona gryki, prosa i mozgi kanaryjskiej; pozostałe	9 870	17 246	24 899	36 834
1101	Mąka pszenna i żytnio-pszenna	31 321	25 391	73 512	51 738

* - dane wstępne

CN	Nazwa towaru	SALDO	
		Wartość [tys. EUR]	
		I-X 2020r.	I-X 2021r*.
RAZEM zboża i produkty zbożowe		962 823	1 228 404
1001	Pszenica i meslin	594 829	595 937
1002	Żyto	161 012	173 923
1003	Jęczmień	10 627	50 811
1004	Owies	19 638	36 242
1005	Kukurydza (ziarna)	27 331	230 430
1008	Nasiona gryki, prosa i mozgi kanaryjskiej; pozostałe	149 601	135 211
1101	Mąka pszenna i żytnio-pszenna	-216	5 849

* - dane wstępne

¹ źródło: Ministerstwo Finansów

EKSPORT I IMPORT WEDŁUG WAŻNIEJSZYCH KRAJÓW

EKSPORT PSZENICY z Polski - kod 1001

według ważniejszych państw

EKSPORT					
I-X 2020r.			I-X 2021r.*		
Kraj	Wartość [tys. EUR]	Wolumen [tony]	Kraj	Wartość [tys. EUR]	Wolumen [tony]
OGÓLEM	731 817	3 734 777	OGÓLEM	702 336	3 093 829
Arabia Saudyjska	242 124	1 225 279	Algieria	207 854	916 365
Republika Południowej	152 816	773 157	Arabia Saudyjska	157 590	705 300
Niemcy	107 182	572 014	Niemcy	125 313	550 618
Algieria	35 459	186 300	Maroko	88 867	386 373
Kuba	32 664	165 997	Republika Południ	34 549	160 011
Turcja	31 791	174 111	Mozambik	22 379	101 350
Mozambik	22 973	113 968	Hiszpania	19 280	88 043
Tanzania	20 508	99 960	Norwegia	13 815	60 481
Maroko	19 303	95 163	Portugalia	13 379	51 906
Nigeria	12 970	64 524	Holandia	5 325	21 453

* - Dane wstępne

IMPORT PSZENICY do Polski - kod 1001

według ważniejszych państw

IMPORT					
I-X 2020r.			I-X 2021r.*		
Kraj	Wartość [tys. EUR]	Wolumen [tony]	Kraj	Wartość [tys. EUR]	Wolumen [tony]
OGÓLEM	136 988	767 674	OGÓLEM	106 400	502 811
Słowacja	59 612	368 910	Słowacja	52 594	266 245
Republika Czeska	37 393	214 740	Republika Czeska	36 060	181 214
Niemcy	13 652	68 096	Francja	9 212	26 060
Dania	6 944	33 535	Niemcy	2 169	5 830
Francja	3 824	12 323	Dania	1 250	4 576
Szwecja	3 286	16 964	Węgry	1 120	4 533
Finlandia	3 014	16 197	Ukraina	1 014	2 570
Litwa	2 427	9 376	Litwa	919	4 364
Węgry	2 282	13 081	Szwecja	846	4 002
Kazachstan	1 133	3 657	Austria	604	1 521

* - Dane wstępne

EKSPORT JĘCZMIENIA z Polski - kod 1003

według ważniejszych państw

EKSPORT					
I-X 2020r.			I-X 2021r.*		
Kraj	Wartość [tys. EUR]	Wolumen [tony]	Kraj	Wartość [tys. EUR]	Wolumen [tony]
OGÓLEM	43 448	265 790	OGÓLEM	80 004	407 366
Niemcy	35 186	220 108	Niemcy	59 036	307 532
Maroko	4 748	29 290	Holandia	9 686	43 545
Holandia	2 146	12 660	Algieria	7 503	44 046
Litwa	316	264	Portugalia	1 166	5 524
Słowacja	216	1 278	Litwa	735	1 662
Republika Czeska	215	1 066	Republika Czeska	482	2 064
Białoruś	168	361	Łotwa	267	196
Łotwa	137	113	Białoruś	255	658
Rosja	103	258	Estonia	217	170
Estonia	46	39	Słowacja	170	424

* - Dane wstępne

IMPORT JĘCZMIENIA do Polski - kod 1003

według ważniejszych państw

IMPORT					
I-X 2020r.			I-X 2021r.*		
Kraj	Wartość [tys. EUR]	Wolumen [tony]	Kraj	Wartość [tys. EUR]	Wolumen [tony]
OGÓLEM	32 821	184 876	OGÓLEM	29 193	147 985
Dania	11 329	57 698	Dania	7 696	39 222
Republika Czeska	5 956	38 291	Republika Czeska	7 079	40 567
Słowacja	4 674	35 267	Słowacja	5 098	31 587
Szwecja	3 462	17 894	Niemcy	3 918	12 164
Niemcy	3 193	13 490	Szwecja	2 412	12 260
Litwa	1 978	11 560	Litwa	1 892	8 916
Wielka Brytania	1 231	6 687	Wielka Brytania	788	2 886
Francja	633	3 096	Belgia	161	198
Belgia	210	284	Francja	76	101
Węgry	82	548	Kanada	42	33

* - Dane wstępne

EKSPORT KUKURYDZY z Polski - kod 1005

według ważniejszych państw

EKSPORT					
I-X 2020r.			I-X 2021r.*		
Kraj	Wartość [tys. EUR]	Wolumen [tony]	Kraj	Wartość [tys. EUR]	Wolumen [tony]
OGÓLEM	168 412	851 496	OGÓLEM	352 899	1 523 773
Niemcy	133 655	731 597	Niemcy	164 417	738 668
Norwegia	5 752	33 542	Holandia	94 128	410 360
Dania	5 097	25 944	Wielka Brytania	35 064	159 164
Holandia	3 708	18 591	Dania	8 376	40 562
Francja	3 562	929	Irlandia	8 304	40 643
Austria	3 067	822	Francja	6 761	2 106
Szwecja	2 226	13 215	Republika Czeska	5 862	24 133
Wielka Brytania	1 942	5 262	Belgia	5 058	19 669
Ukraina	1 486	399	Norwegia	4 648	21 727
Finlandia	1 388	8 074	Szwecja	3 875	18 450

* - Dane wstępne

IMPORT KUKURYDZY do Polski - kod 1005

według ważniejszych państw

IMPORT					
I-X 2020r.			I-X 2021r.*		
Kraj	Wartość [tys. EUR]	Wolumen [tony]	Kraj	Wartość [tys. EUR]	Wolumen [tony]
OGÓLEM	141 081	369 147	OGÓLEM	122 469	185 974
Francja	40 852	14 573	Francja	38 902	14 624
Słowacja	32 567	164 292	Słowacja	22 312	67 757
Węgry	31 815	90 136	Węgry	19 370	17 379
Argentyna	12 113	49 779	Argentyna	14 630	50 901
Austria	6 353	3 683	Austria	6 734	2 117
Republika Czeska	5 155	28 436	Rumunia	5 510	1 704
Rumunia	4 587	4 321	Niemcy	4 795	3 447
Niemcy	3 506	4 701	Republika Czeska	4 457	20 098
Turcja	1 094	312	Ukraina	1 745	5 965
Holandia	924	5 674	Turcja	1 139	416

* - Dane wstępne

EKSPORT MAKI PSZENNEJ I PSZENNO-ŻYTNIEJ z Polski - kod 1101
według ważniejszych państw

EKSPORT					
I-X 2020r.			I-X 2021r.*		
Kraj	Wartość [tys. EUR]	Wolumen [tony]	Kraj	Wartość [tys. EUR]	Wolumen [tony]
OGÓLEM	31 105	97 826	OGÓLEM	31 241	97 389
Niemcy	7 777	30 313	Niemcy	8 079	28 360
Litwa	6 274	22 604	Litwa	6 796	23 367
Wielka Brytania	5 970	16 390	Wielka Brytania	5 339	16 227
Holandia	3 834	10 672	Holandia	4 061	10 797
Francja	1 623	3 210	Dania	1 363	3 552
Irlandia	1 150	3 002	Republika Czeska	1 357	4 544
Słowacja	1 002	2 717	Irlandia	1 301	3 401
Dania	803	2 307	Hiszpania	643	2 311
Stany Zjednoczone Am	729	1 444	Słowacja	571	1 537
Hiszpania	475	1 839	Stany Zjednoczon	451	870

* - Dane wstępne

IMPORT MAKI PSZENNEJ I PSZENNO-ŻYTNIEJ do Polski - kod 1101
według ważniejszych państw

IMPORT					
I-X 2020r.			I-X 2021r.*		
Kraj	Wartość [tys. EUR]	Wolumen [tony]	Kraj	Wartość [tys. EUR]	Wolumen [tony]
OGÓLEM	31 321	73 512	OGÓLEM	25 391	51 738
Niemcy	18 211	42 154	Niemcy	12 335	26 238
Włochy	4 042	7 351	Włochy	5 491	9 864
Republika Czeska	3 266	11 551	Francja	1 934	3 668
Łotwa	1 601	3 620	Łotwa	1 513	3 023
Wielka Brytania	1 296	2 877	Republika Czeska	1 104	3 383
Francja	1 202	2 330	Hiszpania	797	1 394
Hiszpania	566	1 109	Holandia	611	1 052
Holandia	458	916	Wielka Brytania	604	1 166
Austria	165	167	Austria	508	1 154
Węgry	155	389	Słowacja	181	240

* - Dane wstępne

6a. Handel zagraniczny produktami zbożowymi w latach 2015-2020 – dane ostateczne

EKSPORT I IMPORT OGÓŁEM

CN	Nazwa towaru	EKSPORT/WYWÓZ					
		Wartość [tys. EUR]					
		2015	2016	2017	2018	2019	2020
RAZEM zboża i produkty zbożowe		1 159 581	1 107 953	885 038	824 320	824 688	1 717 643
1001	Pszenica i meslin	773 182	740 514	493 175	344 137	387 598	923 509
1002	Żyto	75 362	60 144	55 386	87 065	83 800	198 899
1003	Jęczmień	29 860	15 429	12 671	31 414	15 225	49 569
1004	Owies	18 927	15 426	15 794	26 870	18 018	28 663
1005	Kukurydza (ziarna)	127 880	163 918	202 746	220 103	220 273	285 188
1008	Nasiona gryki, prosa i mozgi kanaryjskiej; pozostałe	106 038	77 083	68 999	81 438	68 591	193 898
1101	Mąka pszenna i żytnio-pszenna	28 332	35 438	36 269	33 292	31 183	37 917

CN	Nazwa towaru	IMPORT/PRZYWÓZ					
		Wartość [tys. EUR]					
		2015	2016	2017	2018	2019	2020
RAZEM zboża i produkty zbożowe		277 047	313 039	358 204	340 183	357 216	424 678
1001	Pszenica i meslin	87 730	126 858	146 901	117 609	107 292	158 608
1002	Żyto	1 734	3 499	4 553	9 963	4 301	3 110
1003	Jęczmień	21 786	26 947	39 574	41 683	45 221	37 597
1004	Owies	3 371	1 031	1 032	2 195	1 450	2 242
1005	Kukurydza (ziarna)	130 404	122 588	129 201	125 546	149 085	171 735
1008	Nasiona gryki, prosa i mozgi kanaryjskiej; pozostałe	12 598	12 437	13 922	14 472	15 622	14 734
1101	Mąka pszenna i żytnio-pszenna	19 423	19 678	23 021	28 715	34 244	36 652

CN	Nazwa towaru	SALDO					
		Wartość [tys. EUR]					
		2015	2016	2017	2018	2019	2020
RAZEM zboża i produkty zbożowe		882 534	794 914	526 834	484 137	467 472	1 292 965
1001	Pszenica i meslin	685 452	613 656	346 274	226 528	280 306	764 901
1002	Żyto	73 628	56 645	50 832	77 102	79 498	195 789
1003	Jęczmień	8 074	-11 518	-26 903	-10 269	-29 997	11 972
1004	Owies	15 556	14 395	14 762	24 675	16 568	26 421
1005	Kukurydza (ziarna)	-2 524	41 329	73 545	94 557	71 188	113 452
1008	Nasiona gryki, prosa i mozgi kanaryjskiej; pozostałe	93 440	64 646	55 077	66 966	52 970	179 164
1101	Mąka pszenna i żytnio-pszenna	8 908	15 760	13 247	4 577	-3 061	1 266

7. Średnie, miesięczne ceny netto [zł/tonę] zbóż monitorowanych w ramach Zintegrowanego Systemu Rolniczej Informacji Rynkowej (ZSRIR)

Rodzaj ZIARNA		styczeń '18	luty '18	marzec '18	kwiecień '18	maj '18	czerwiec '18	lipiec '18	sierpień '18	wrzesień '18	październik '18	listopad '18	grudzień '18
Pszonica	konsumpcyjne	682	676	677	677	689	696	711	775	803	819	833	832
	paszowe	678	676	678	676	690	705	718	768	787	800	833	839
Żyto	konsumpcyjne	583	574	571	572	569	568	561	623	680	706	714	717
	paszowe	528	545	568	572	591	571	569	659	681	688	715	720
Jęczmień	konsumpcyjne	636	644	658	675	656	626	617	654	745	762	811	803
	paszowe	665	666	661	678	670	671	644	721	772	783	803	819
	browarniane	722	733	734	721	741	753	668	714	724	780	790	816
Kukurydza	paszowe	618	631	641	657	673	690	698	737	744	720	709	723
Owies	konsumpcyjne	527	550	543	532	558	565	536	569	601	638	774	771
	paszowe	520	506	529	529	535	530	534	539	595	698	745	774
Pszenżyto	paszowe	621	619	624	630	634	637	639	693	744	752	766	775

Rodzaj ZIARNA		styczeń '19	luty '19	marzec '19	kwiecień '19	maj '19	czerwiec '19	lipiec '19	sierpień '19	wrzesień '19	październik '19	listopad '19	grudzień '19
Pszonica	konsumpcyjne	857	851	827	808	797	769	681	680	680	685	702	710
	paszowe	824	821	821	809	792	762	683	680	682	686	711	723
Żyto	konsumpcyjne	727	724	716	709	713	689	574	557	557	562	565	574
	paszowe	725	730	715	720	717	711	589	554	555	560	566	576
Jęczmień	konsumpcyjne	790	809	835	808	779	699	594	604	629	631	654	688
	paszowe	824	835	811	808	788	759	622	621	639	647	656	665
	browarniane	873	874	848	835	842	834	632	664	719	724	722	726
Kukurydza	paszowe	736	739	730	719	711	699	694	704	670	606	622	638
Owies	konsumpcyjne	804	797	775	729	734	742	572	599	605	619	607	627
	paszowe	785	784	771	722	745	698	567	540	550	570	584	591
Pszenżyto	paszowe	786	778	782	767	771	743	612	603	613	610	615	630

Rodzaj ZIARNA		styczeń '20	luty '20	marzec '20	kwiecień '20	maj '20	czerwiec '20	lipiec '20	sierpień '20	wrzesień '20	październik '20	listopad '20	grudzień '20
Pszonica	konsumpcyjne	735	752	756	814	830	824	730	702	745	808	838	849
	paszowe	752	767	779	821	822	832	741	705	747	796	842	864
Żyto	konsumpcyjne	560	564	550	569	564	549	500	493	516	543	568	584
	paszowe	585	593	579	580	598	598	539	518	544	580	606	626
Jęczmień	konsumpcyjne	636	686	661	702	686	644	587	586	616	636	700	702
	paszowe	668	675	667	673	706	694	615	603	618	633	663	695
	browarniane	747	748	748	761	767	777	634	657	681	699	704	735
Kukurydza	paszowe	653	660	671	714	751	753	776	843	837	731	757	768
Owies	konsumpcyjne	646	671	659	678	686	647	573	582	585	582	580	590
	paszowe	592	598	609	620	635	581	583	515	527	533	559	577
Pszenżyto	paszowe	649	657	653	675	698	699	640	591	619	669	708	722

Rodzaj ZIARNA		styczeń '21	luty '21	marzec '21	kwiecień '21	maj '21	czerwiec '21	lipiec '21	sierpień '21	wrzesień '21	październik '21	listopad '21	grudzień '21
Pszonica	konsumpcyjne	918	936	954	941	969	960	868	917	1003	1079	1199	1316
	paszowe	900	940	977	977	983	996	914	913	997	1073	1182	1272
Żyto	konsumpcyjne	622	668	709	728	743	775	644	686	805	865	986	1097
	paszowe	632	694	721	728	746	798	691	711	800	885	963	1041
Jęczmień	konsumpcyjne	703	765	786	815	822	837	685	753	834	905	986	1154
	paszowe	718	776	828	847	863	886	717	754	851	897	963	1106
	browarniane	790	801	831	899	923	961	731	813	819	976	1077	1205
Kukurydza	paszowe	817	862	888	932	1002	1024	1010	1033	1087	955	1007	1044
Owies	konsumpcyjne	576	641	673	656	624	603	567	603	673	761	944	1039
	paszowe	591	608	637	621	619	636	627	595	671	678	776	892
Pszenżyto	paszowe	745	795	832	837	855	898	781	796	874	934	1047	1192

Biuletyn „*Rynek zbóż*” ukazuje się w każdy czwartek.

Wydawca: Ministerstwo Rolnictwa i Rozwoju Wsi

Departament Rynków Rolnych

Wydział Informacji Rynkowej

ul. Wspólna 30; 00-930 Warszawa

Internet: [strona ZSRIR](#) ;

Autor: Magdalena Olechowicz, tel. (22) 623-16-34;

E-mail: Magdalena.Olechowicz@minrol.gov.pl