

Ostoja Czarnorzecka

PLH 180027

I spotkanie

Zespołu Lokalnej Współpracy

Wojaszówka, 31.07.2019.



Fundusze Europejskie
Infrastruktura i Środowisko



GENERALNA
DYREKCJA
OCHRONY
ŚRODOWISKA



REGIONALNA
DYREKCJA
OCHRONY
ŚRODOWISKA
W RZESZOWIE

Unia Europejska
Fundusz Spójności



Położenie i zasięg

Położenie administracyjne:

województwo podkarpackie

powiat krośnieński

gminy: Korczyna - miejscowości: Czarnorzeki, Krasna, Kombornia, Węglówka,
Wola Komborska; Wojaszówka - miejscowości: Rzepnik, Bratkówka, Odrzykoń;

powiat strzyżowski

gmina: Strzyżów - miejscowość Wysoka Strzyżowska;

powiat brzozowski

gmina: Jasienica Rosielna - miejscowość Wola Jasienicka;

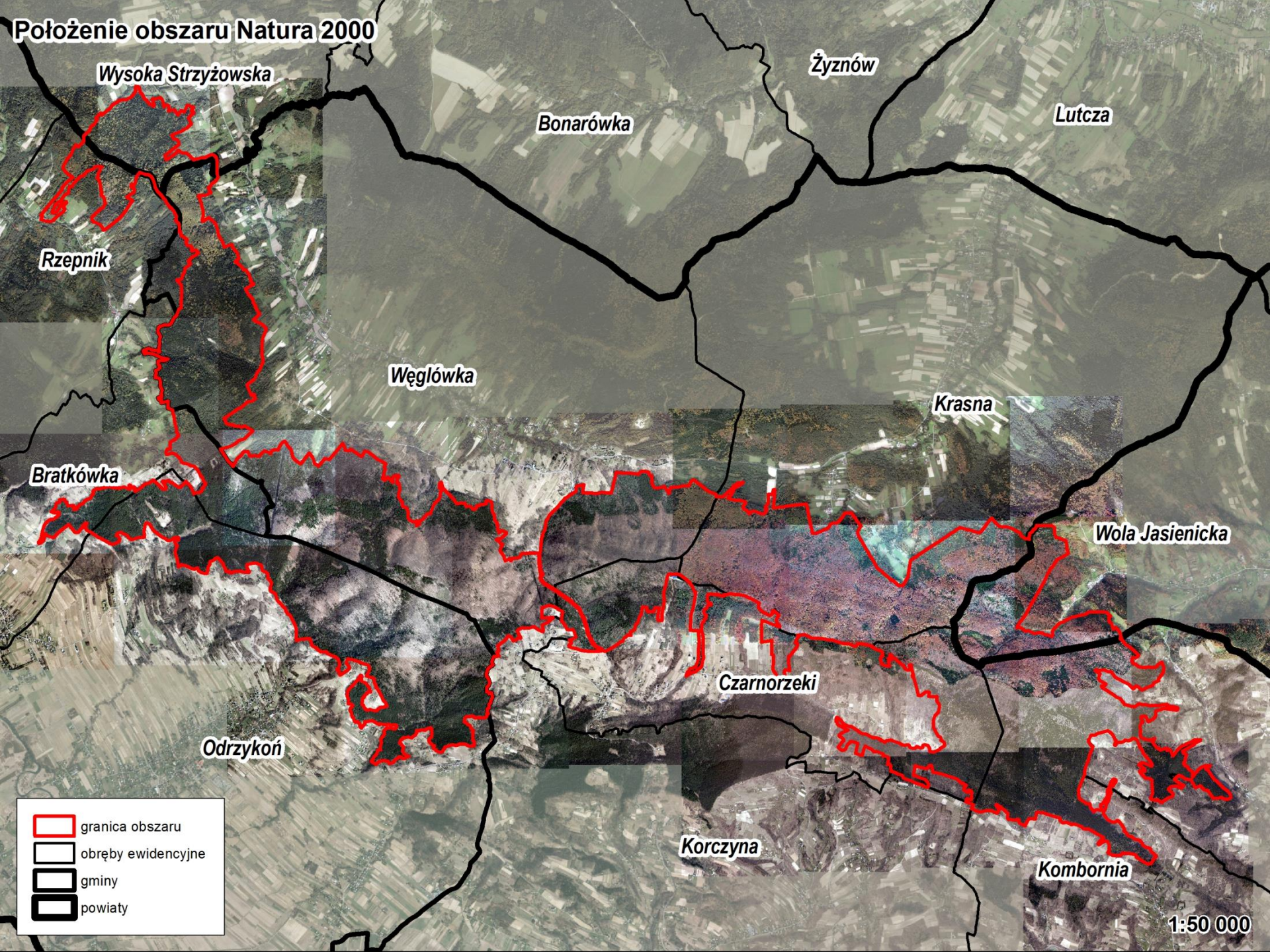
Powierzchnia: 1945,60 ha

Powierzchnia opracowania: 128,24 ha

Wysokość npm: 290 – 585 m npm

Region biogeograficzny: kontynentalny

Położenie obszaru Natura 2000



Wysoka Strzyżowska

Żyżnów

Bonarówka

Lutcza

Rzepnik

Węglówka

Krasna

Bratkówka





Wola Jasienicka

Czarnorzeki

Odrzykoń

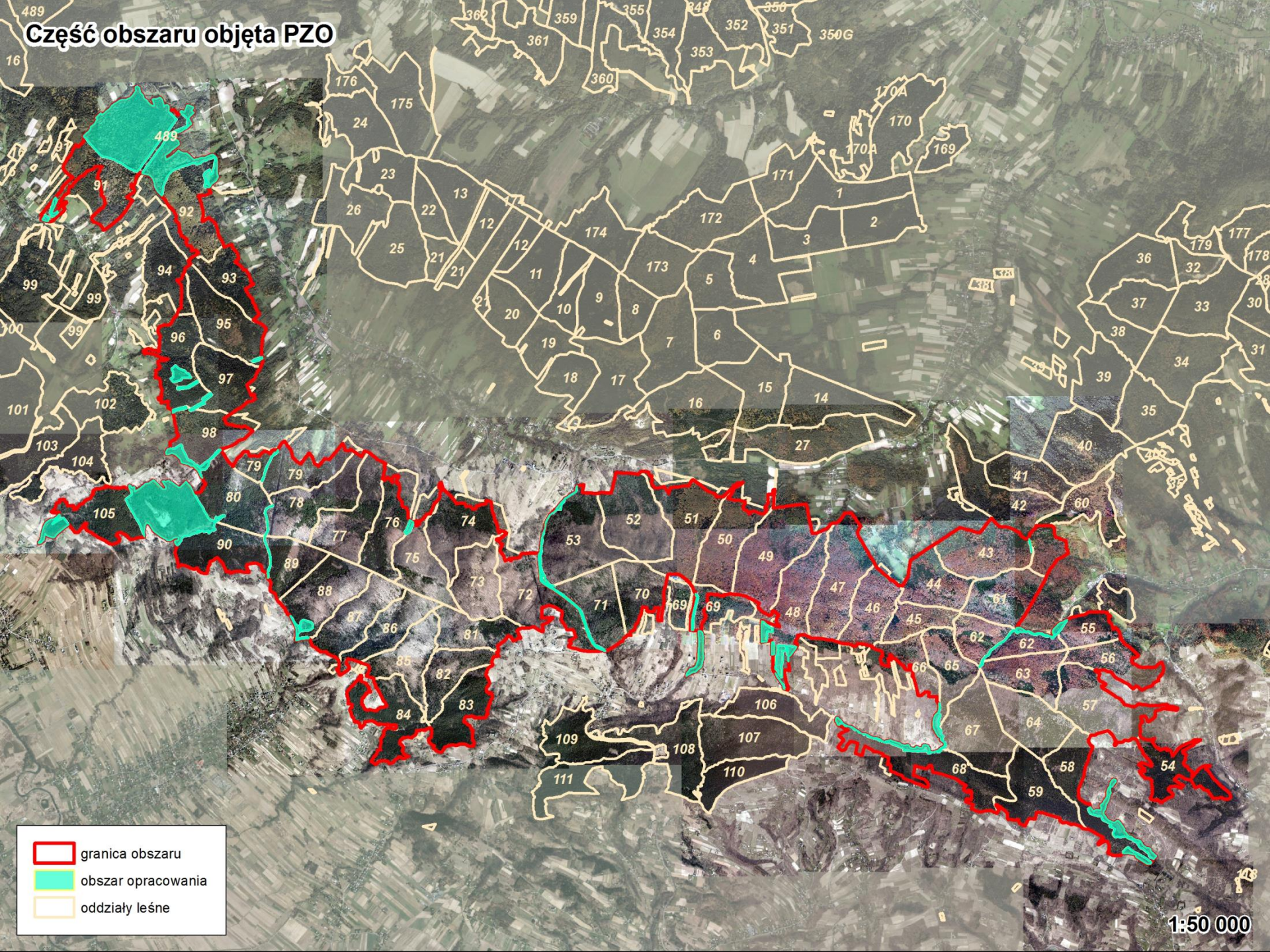
Korczyna


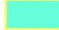

Kombornia

-  granica obszaru
-  obręby ewidencyjne
-  gminy
-  powiaty

1:50 000

Część obszaru objęta PZO



-  granica obszaru
-  obszar opracowania
-  oddziały leśne



NATURA 2000 - STANDARDOWY FORMULARZ DANYCH

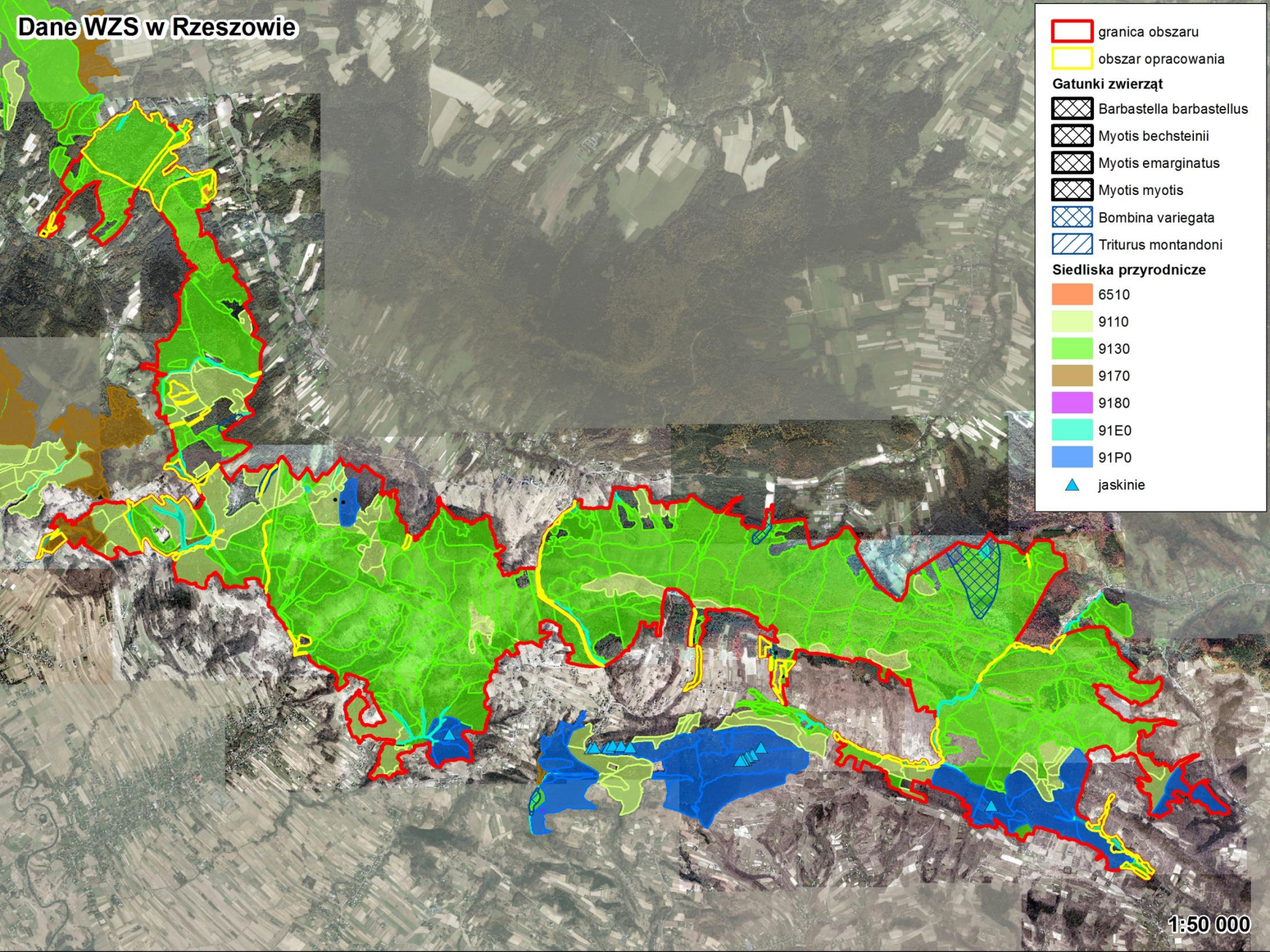
dla obszarów specjalnej ochrony (OSO),
proponowanych obszarów mających znaczenie dla Wspólnoty (pOZW),
obszarów mających znaczenie dla Wspólnoty (OZW) oraz
specjalnych obszarów ochrony (SOO)

OBSZAR	PLH180027
NAZWA OBSZARU	Ostoja Czarnorzecka

Przedmioty ochrony w obszarze - siedliska:

- 8310 Jaskinie nie udostępnione do zwiedzania;
- **9110 Kwaśne buczyny (*Luzulo-Fagenion*);**
- **9130 Żyzne buczyny (*Dentario glandulosae-Fagenion*, *Galio odorati-Fagenion*);**
- 9180 Jaworzyny i lasy klonowo-lipowe na stokach i zboczach (*Tilio plathyphyllis-Acerion pseudoplatani*);
- **91E0 Łęgi wierzbowe, topolowe, olszowe i jesionowe (*Salicetum albo-fragilis*, *Populetum albae*, *Alnenion glutinoso-incanae*, olsy źródliskowe);**
- **91P0 Wyżynny jodłowy bór mieszany (*Abietetum polonicum*).**

Dane WZS w Rzeszowie



granica obszaru
[Red outline]

obszar opracowania
[Yellow outline]

Gatunki zwierząt

- Barbastella barbastellus* [Black cross-hatch]
- Myotis bechsteinii* [White cross-hatch]
- Myotis emarginatus* [Black cross-hatch]
- Myotis myotis* [White cross-hatch]
- Bombina variegata* [Blue cross-hatch]
- Triturus montandoni* [Blue diagonal lines]

Siedliska przyrodnicze

- 6510 [Orange]
- 9110 [Light green]
- 9130 [Bright green]
- 9170 [Brown]
- 9180 [Purple]
- 91E0 [Cyan]
- 91P0 [Blue]

▲ jaskinie

9110 Kwaśne buczyny

Środkowoeuropejskie lasy bukowe, bukowo-jodłowe i jodłowe na ubogich i kwaśnych glebach. W runie typowo występują tu wyraźny udział kosmatki gajowej, płonnika strojnego, śmiałka pogiętego, trzcinnika owłosionego i borówki czernicy. Wyróżnia się kilka podtypów kwaśnych buczyn, różniących się strukturą florystyczną oraz odmienną dynamiką.



9130 Żyzne buczyny

Wysokopiennie, zwarte lasy o złożonej strukturze przestrzennej. Drzewostan zdominowany jest zwykle przez buka, chociaż lokalnie może dominować także jodła pospolita. Jako domieszka występuje świerk pospolity, jawor, a w obszarach podgórskich i wyżynnych także grab. Krzewów jest zwykle niewiele; występować mogą takie gatunki jak: bez czarny, bez koralowy, leszczyna, a także wiciokrzew czarny. W aspektach wiosennych runa charakterystyczną grupę gatunków stanowią geofity wiosenne, przechodzące kwitnienie przed pełnym ulistnieniem buka. Należy tu między innymi żywiec gruczołowaty – gatunek charakterystyczny dla żyznej buczyny karpackiej.



91E0 Łęgi wierzbowe, topolowe, olszowe i jesionowe

Nadrzeczne lasy olszowe, jesionowe i wierzbowe oraz topolowe. Występują w całej Polsce, przy czym miejscami są reprezentowane przez rozmaite postaci przejściowe, formy degeneracyjne i regeneracyjne. Wymienione łęgi o strukturze leśnozarosłowej wykształcają się na glebach zalewanych wodami rzecznyymi, o wysokim poziomie wód gruntowych. Drzewostan zdominowany jest zazwyczaj przez olszę czarną. Jako gatunki domieszkowe pojawiają się: czereśnia, klon zwyczajny, jawor i grab zwyczajny. Warstwa krzewów wykształca się rozmaicie: od znacznego zwarcia po niemal całkowity brak. Oprócz podrostu olszy i jesionu spotykane są tu: porzeczka czarna i czerwona, leszczyna pospolita, trzmielina zwyczajna, kalina koralowa, bez czarny i inne.



91P0 Wyżynny jodłowy bór mieszany

Wyżynne bory z jodłą, jako dominującym gatunkiem w drzewostanie, niekiedy jodłowo-świerkowe lub jodłowo-sosnowe z domieszką buka, wykształcone na mezotroficznych, kwaśnych glebach w Polsce południowo-wschodniej: w Górach Świętokrzyskich, na Roztoczu i na Podkarpaciu. W runie zaznacza się wyraźny udział zarówno gatunków borowych jak i buczynowych. Duże znaczenie w budowie warstwy runa mają paprocie i mszaki.





NATURA 2000 - STANDARDOWY FORMULARZ DANYCH

dla obszarów specjalnej ochrony (OSO),
 proponowanych obszarów mających znaczenie dla Wspólnoty (pOZW),
 obszarów mających znaczenie dla Wspólnoty (OZW) oraz
 specjalnych obszarów ochrony (SOO)

OBSZAR PLH180027

NAZWA
 OBSZARU Ostoja Czarnorzecka

Typy siedlisk wymienione w załączniku I						Ocena obszaru			
Kod	PF	NP	Pokrycie [ha]	Jaskinie [liczba]	Jakość danych	A B C D	A B C		
						Reprezentatywność	Powierzchnia względna	Stan zachowania	Ocena ogólna
6510			1.18		M	D			
8310			0.0	2	M	B	C	B	B
9110			262.05		M	B	C	B	B
9130			1383.02		M	B	C	B	B
9170			18.67		M	D			
9180			0.1		M	B	C	B	B
91E0			41.35		M	B	C	B	B
91P0			111.41		M	C	C	B	B



NATURA 2000 - STANDARDOWY FORMULARZ DANYCH

dla obszarów specjalnej ochrony (OSO),
proponowanych obszarów mających znaczenie dla Wspólnoty (pOZW),
obszarów mających znaczenie dla Wspólnoty (OZW) oraz
specjalnych obszarów ochrony (SOO)

OBSZAR	PLH180027
NAZWA OBSZARU	Ostoja Czarnorzecka

Przedmioty ochrony w obszarze - gatunki:

- 1308 Mopek *Barbastella barbastellus*,
- 1323 Nocek Bechsteina *Myotis bechsteinii*,
- **1324 Nocek duży *Myotis myotis*,**
- **1193 Kumak górski *Bombina variegata*,**
- **2001 Traszka karpacka *Triturus montandoni*.**

1324 Nocek duży *Myotis myotis*

To największy przedstawiciel rodzaju nocek *Myotis* występujący w Polsce.

Jako schronienia letnie wykorzystuje strychy budynków, w dziuple drzew, skrzynki lęgowe i podziemia. Końcem kwietnia początkiem maja samice gromadzą się w koloniach rozrodczych. Kolonie rozrodcze liczą najczęściej od kilkudziesięciu do kilkuset osobników formowane są przede wszystkim na strychach budynków.

Nocek duży jest gatunkiem ciepłolubnym. Sen zimowy trwa od października do marca-kwietnia. Hibernują osobno lub tworzą skupienia. W przestrzeni orientują się przy użyciu echolokacji, zasięg sonaru – do ok. 30-40 m.

Wykonuje średniodystansowe wędrówki między miejscami letniego i zimowego pobytu. Najdłuższy przelot osobnika obrączkowanego w Polsce to 253 km.

Poluje przede wszystkim w lasach, chociaż mogą polować również na terenach otwartych, pokarm zbierając przede wszystkim z podłoża z gruntu lub czasami w locie. Poluje przede wszystkim na chrząszcze, w tym najczęściej na przedstawicieli rodziny biegaczowatych *Carabidae*. Nietoperze te mogą przelatywać z kolonii rozrodczych na żerowiska na odległość 15 km, a w razie potrzeby nawet do około 25 km. Zwykle jednak (zwłaszcza samice w okresie karmienia młodych) wolą polować w odległości mniejszej do 10 km od kolonii. Podczas jednej nocy mogą odwiedzać kilka oddalonych od siebie miejsc żerowania.



Dane WZS w Rzeszowie

granica obszaru

obszar opracowania

Gatunki zwierząt

Myotis myotis

Siedliska przyrodnicze

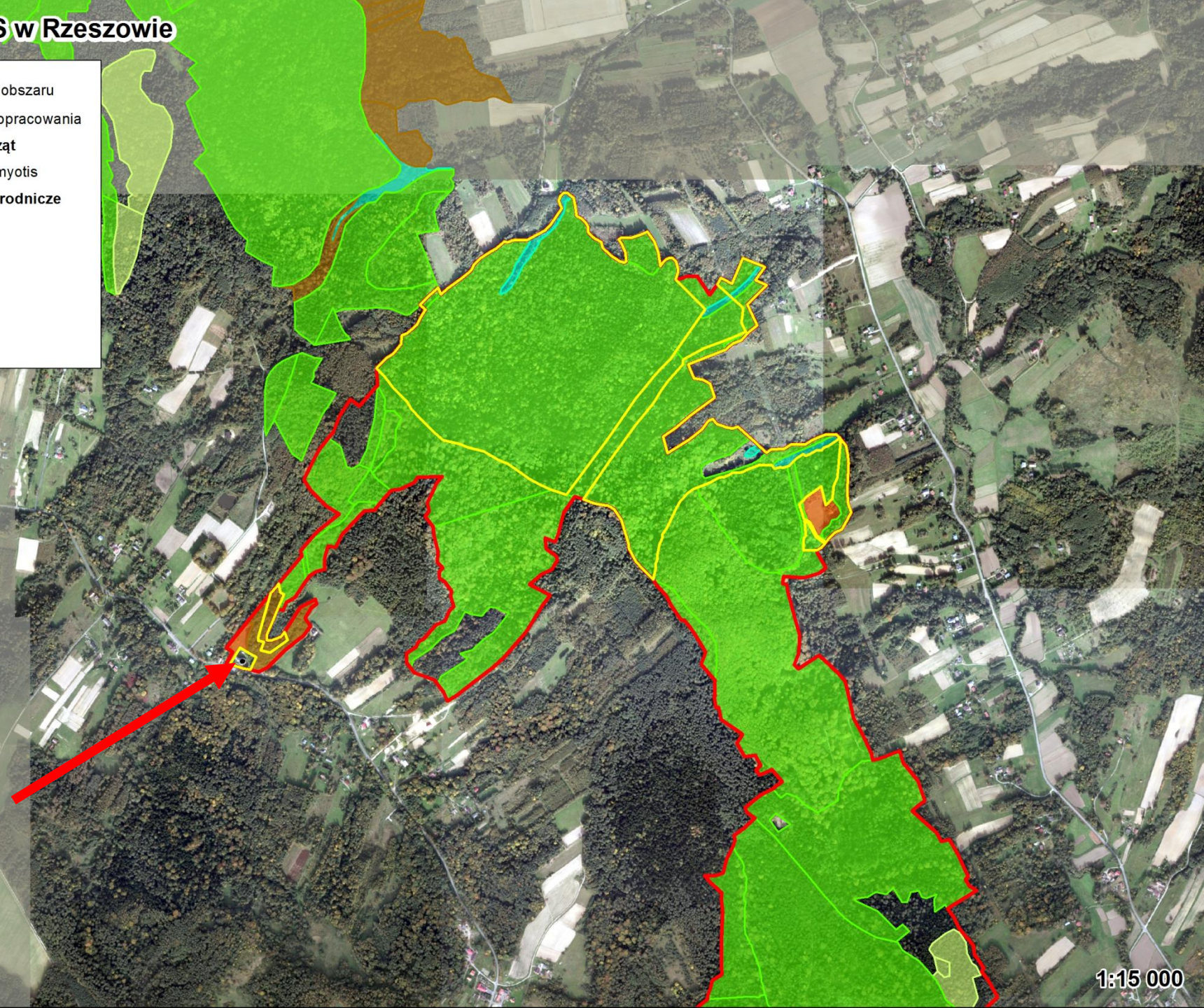
6510

9110

9130

9170

91E0





1193 Kumak górski *Bombina variegata*

Kumak górski występuje w Polsce niemal wyłącznie w Karpatach wraz z ich pogórzem. Nieliczne stanowiska znajdują się w Sudetach. Ogólnie, północna granica zasięgu kumaka górskiego w Polsce sięga pogórza i kończy się wraz ze spadkiem wysokości nad poziomem morza poniżej 250 m.

Ciało kumaka jest grzbietobrzusznie spłaszczone, kończyny krępe, przednie posiadają cztery place, tylne pięć. Tło grzbietu jest jednolicie szare lub gliniaste. U kumaka górskiego spód srebrzysty z jaskrawymi żółtymi plamami.

Na lądzie kumaki pojawiają się w niewielkich zbiornikach wodnych na pogórzach w połowie kwietnia, natomiast w wyższych partiach później. Preferuje niewielkie, płytkie zbiorniki wodne, jak: stawki, glinianki, rowy przydrożne, stawki osuwiskowe, żwirowiska nadrzeczne, młaki. W górach zasiedla kałuże tworzące się w zagłębieniach terenu, koleiny powstałe na gliniastych drogach leśnych lub śródpolnych w dolinach rzek. Kumaki żywią się głównie bezkręgowcami lądowymi: pająkami, chrząszczami, mrówkami, larwami motyli, pluskwiakami, natomiast kijanki odżywiają się głównie glonami z powierzchni roślin i kamieni.





2001 Traszka karpacka *Triturus montandoni* (=*Lissotriton montandoni*)

Subendemit karpacki występujący w rozproszeniu w obrębie całego łuku polskich Karpat powyżej 200-300 m npm, jednak w Bieszczadach jest dominującym gatunkiem wśród traszek.

Ciało traszki karpackiej osiąga do 10 cm długości, w tym połowa przypada na ogon. Umaszczenie grzbietu jest bardzo zmienne, marmurkowe, zwykle gliniaste lub oliwkowo-brunatne ale również często jasnobrązowe, oliwkowozielone, pomarańczowe a nawet czarne, z żółtą pręgą.

Zajmuje niewielkie zbiorniki wodne w przydrożnych rowach, koleinach dróg leśnych, gliniarki, stawki osuwiskowe, żwirowiska nadrzeczne, młaki. W fazie lądowej prowadzi skryty, nocny tryb życia.





NATURA 2000 - STANDARDOWY FORMULARZ DANYCH

dla obszarów specjalnej ochrony (OSO),
 proponowanych obszarów mających znaczenie dla Wspólnoty (pOZW),
 obszarów mających znaczenie dla Wspólnoty (OZW) oraz
 specjalnych obszarów ochrony (SOO)

OBSZAR PLH180027

NAZWA OBSZARU Ostoja Czarnorzecka

Gatunki					Populacja na obszarze						Ocena obszaru			
Grupa	Kod	Nazwa naukowa	S	NP	Typ	Wielkość		Jednostka	Kategoria	Jakość danych	A B C D	A B C		
						Min	Maks		C R V P		Populacja	Stan zachowania	Izolacja	Ogólnie
M	1308	Barbastella barbastellus			w	111	111	i		M	B	B	C	B
M	1308	Barbastella barbastellus			c	70	100	i		M	B	B	C	B
A	1193	Bombina variegata			p				C	M	C	B	C	C
M	1323	Myotis bechsteinii			w	1	1	i		M	C	B	C	C
M	1323	Myotis bechsteinii			c	20	20	i		M	C	B	C	C
M	1321	Myotis emarginatus			c	3	3	i		M	D			
M	1324	Myotis myotis			r	20	20	i		M	B	B	C	B
M	1324	Myotis myotis			c	30	40	i		M	B	B	C	B
M	1324	Myotis myotis			w	59	59	i		M	B	B	C	B
A	2001	Triturus montandoni			p				C	M	C	B	C	C

Kontakt

Koordynator projektu planu zadań ochronnych
dla obszaru Ostoja Czarnorzecka

Dominik Wróbel

tel.: 503 765 895

e-mail: pterido@interia.pl



Fundusze Europejskie
Infrastruktura i Środowisko



GENERALNA
DYREKCJA
OCHRONY
ŚRODOWISKA



REGIONALNA
DYREKCJA
OCHRONY
ŚRODOWISKA
W RZESZOWIE

Unia Europejska
Fundusz Spójności

