

Pandemia COVID-19

stan na tydzień 2022-21

Nowe informacje na tydzień 2022-21

Informacja o przypadkach zakażenia koronawirusem SARS-CoV-2 i miejscach ich występowania:

- od zeszłego tygodnia (tydzień 2022-20) odnotowano **3 273 975** nowych przypadków (zgodnie z definicjami przypadków przyjętych w krajach) oraz **9 484** kolejnych zgonów,
- **nowe przypadki:** Ameryka (1 051 245), Azja (927 415), Europa (831 525), Oceania (429 689) i Afryka (34 101),
- 5 krajów, w których odnotowano najwięcej nowych przypadków: Stany Zjednoczone (721 696), Tajwan (505 632), Australia (382 416), Japonia (192 257) i Niemcy (182 380),
- **nowe zgony:** Ameryka (4 161), Europa (2 965), Azja (1 604), Oceania (529) i Afryka (225),
- 5 krajów, w których odnotowano najwięcej nowych zgonów: Stany Zjednoczone (2 586), Tajwan (620), Rosja (603), Wielka Brytania (575), Brazylia (553),
- w Polsce odnotowano **1 645** nowych przypadków oraz **43** przypadków śmiertelnych.

Inne informacje:

- Nowe publikacje WHO:
 - [COVID-19 and mandatory vaccination: Ethical considerations](#) opublikowane w dn. 30.05.2022 r.

Podsumowanie

Świat

Łącznie w okresie od 31 grudnia 2019 r., na tydzień 2022-21 odnotowano **527 878 071** przypadków COVID-19 (zgodnie z definicjami przypadków przyjętych w krajach), w tym **6 302 819** zgonów.

Przypadki (łącznie; 5 krajów, w których odnotowano najwięcej przypadków)

- **Afryka: 11 865 463**; Republika Południowej Afryki (3 944 845), Maroko (1 167 894), Tunezja (1 042 872), Egipt (513 944) i Libia (502 016).
- **Azja: 133 490 807**; Indie (43 155 740), Korea Południowa (18 086 462), Wietnam (10 718 369), Japonia (8 792 569) i Iran (7 231 562).
- **Ameryka: 157 529 010**; Stany Zjednoczone (84 012 408), Brazylia (30 880 512), Argentyna (9 228 910), Kolumbia (6 103 455) i Meksyk (5 772 996).
- **Europa: 216 220 308**; Francja (29 475 176), Niemcy (26 273 768), Wielka Brytania (22 277 696), Rosja (18 327 837) i Włochy (17 514 617).
- **Oceania: 8 771 778**; Australia (7 240 295), Nowa Zelandia (1 153 946), Polinezja Francuska (72 922), Fidzi (65 007) i Nowa Kaledonia (62 016).
- **Pozostałe:** przypadki ze statku wycieczkowego w Japonii (705).

Zgony (łącznie; 5 krajów, w których odnotowano najwięcej zgonów)

- **Afryka: 253 913**; Republika Południowej Afryki (101 092), Tunezja (28 641), Egipt (24 718), Maroko (16 076) i Etiopia (7 512).
- **Azja: 1 301 807**; Indie (524 611), Indonezja (156 574), Iran (141 308), Filipiny (60 455) i Wietnam (43 078).
- **Ameryka: 2 747 773**; Stany Zjednoczone (1 004 760), Brazylia (666 180), Meksyk (324 895), Peru (213 186) i Kolumbia (139 854).
- **Europa: 1 986 610**; Rosja (379 029), Wielka Brytania (178 465), Włochy (167 880), Francja (162 153) i Niemcy (138 996).
- **Oceania: 12 710**; Australia (8 469), Nowa Zelandia (1 112), Fidzi (864), Papua Nowa Gwinea (651) i Polinezja Francuska (649).
- **Pozostałe:** zgony odnotowane na statku wycieczkowym w Japonii (6).

UE/EOG

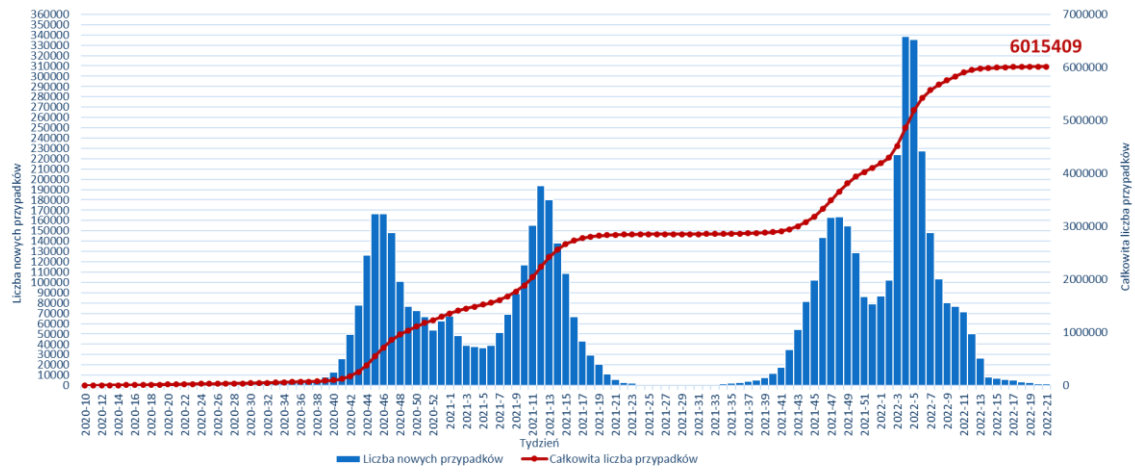
Jak dotąd na terenie UE/EOG odnotowano **143 818 602** przypadków oraz **1 103 440** zgonów.

Przypadki na terenie UE/EOG, odnotowano w następujących krajach: Francja (29 475 176), Niemcy (26 273 768), Włochy (17 514 617), Hiszpania (12 392 498), Holandia (8 083 616), **Polska (6 015 409)**, Portugalia (4 681 854), Austria (4 274 243), Belgia (4 140 919), Czechy (3 916 238), Grecja (3 447 838), Rumunia (2 838 845), Dania (2 815 812), Szwecja (2 508 379), Słowacja (2 291 011), Węgry (1 919 921), Irlandia (1 537 903), Norwegia (1 432 888), Litwa (1 400 367), Bułgaria (1 164 659), Chorwacja (1 136 410), Finlandia (1 089 673), Słowenia (1 024 643), Łotwa (825 934), Estonia (561 833), Cypr (481 205), Luksemburg (272 367), Islandia (188 659), Malta (94 576) i Liechtenstein (17 341).

Przypadki śmiertelne na terenie UE/EOG, odnotowano w następujących krajach: Włochy (167 880), Francja (162 153), Niemcy (138 996), **Polska (116 686)**, Hiszpania (106 510), Rumunia (61 552), Węgry (45 330), Czechy (40 222), Bułgaria (37 133), Belgia (31 220), Grecja (29 823), Portugalia (23 112), Holandia (22 322), Słowacja (19 461), Szwecja (18 982), Austria (16 171), Chorwacja (15 983), Litwa (9 190), Słowenia (7 778), Łotwa (6 440), Irlandia (6 254), Finlandia (5 989), Dania (5 303), Norwegia (3 141), Estonia (2 448), Luksemburg (1 272), Cypr (1 173), Malta (721), Islandia (114) i Liechtenstein (81).

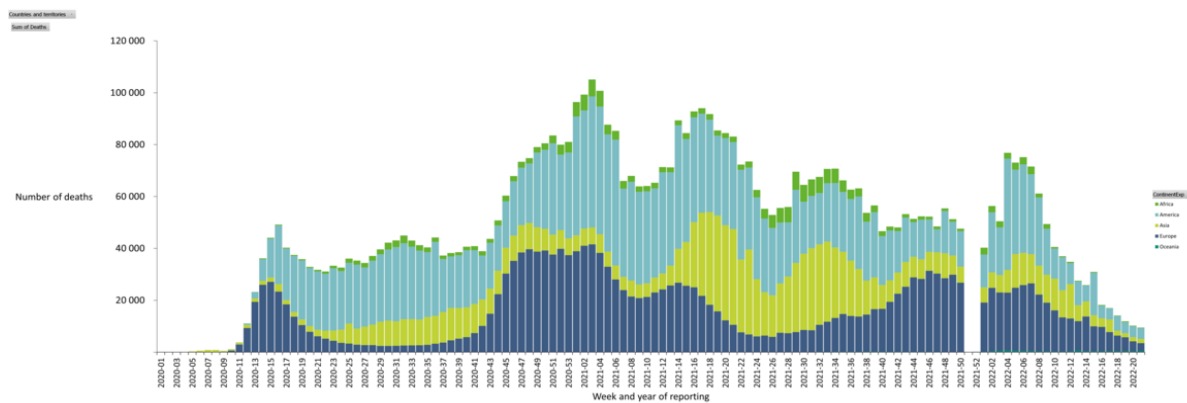
Polska

Liczba potwierdzonych przypadków w Polsce: stan na tydzień 21, 2022 r.



Sytuacja epidemiologiczna COVID-19

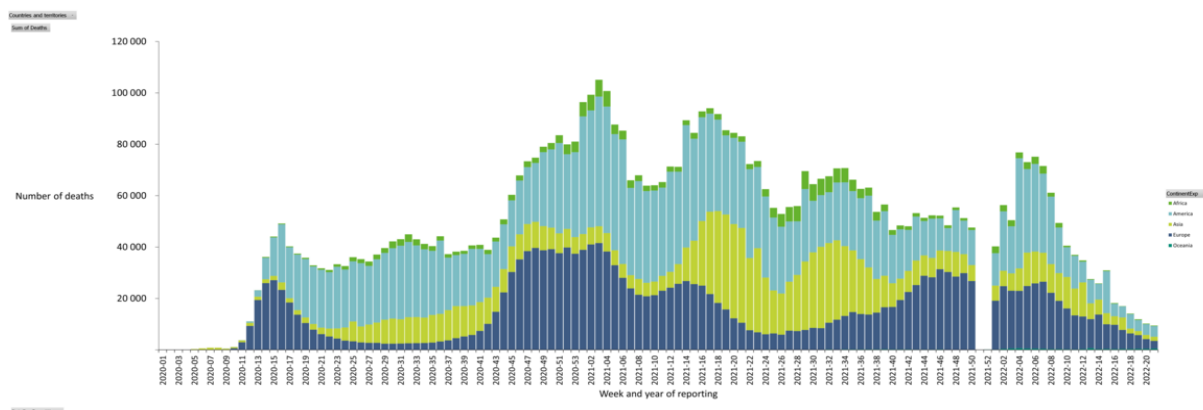
Liczba potwierdzonych przypadków na świecie: stan na tydzień 21, 2022 r.



Źródło: <https://www.ecdc.europa.eu/en/geographical-distribution-2019-ncov-cases>

Komentarz ECDC: Ze względu na okres świąteczno-noworoczny, proces zbierania danych nie został przeprowadzony w okresie od 23 grudnia 2021 r. do 2 stycznia 2022 r. włącznie. Chociaż przypadki te zostały zarejestrowane w plikach danych dostępnych na stronie internetowej ECDC, przypadki z tygodnia 2022-51 i 2022-52 nie są wyświetlane na powyższej krzywej epidemiologicznej. Liczba nowych przypadków zgłoszonych od tygodnia 2022-01 będzie wyświetlana jak zwykle na powyższej krzywej epidemiologicznej.

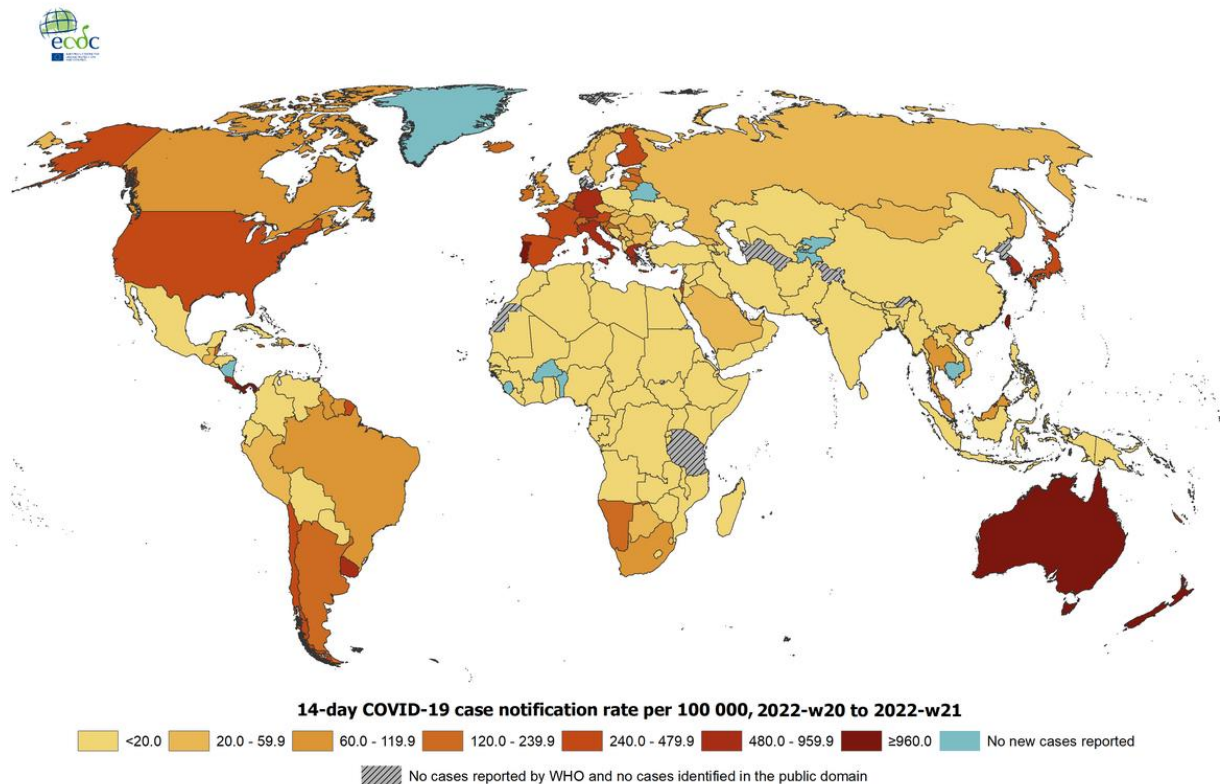
Liczba zgonów na świecie: stan na tydzień 21, 2022 r.



Źródło: <https://www.ecdc.europa.eu/en/geographical-distribution-2019-ncov-cases>

Komentarz ECDC: Ze względu na okres świąteczno-noworoczny, proces zbierania danych nie został przeprowadzony w okresie od 23 grudnia 2021 r. do 2 stycznia 2022 r. włącznie. Chociaż przypadki te zostały zarejestrowane w plikach danych dostępnych na stronie internetowej ECDC, przypadki z tygodnia 2022-51 i 2022-52 nie są wyświetlane na powyższej krzywej epidemiologicznej. Liczba nowych przypadków zgłoszonych od tygodnia 2022-01 będzie wyświetlana jak zwykle na powyższej krzywej epidemiologicznej.

14-dniowa skumulowana zapadalność (na 100 000 ludności) w poszczególnych krajach: stan w 20-21 tygodniu 2022 r.

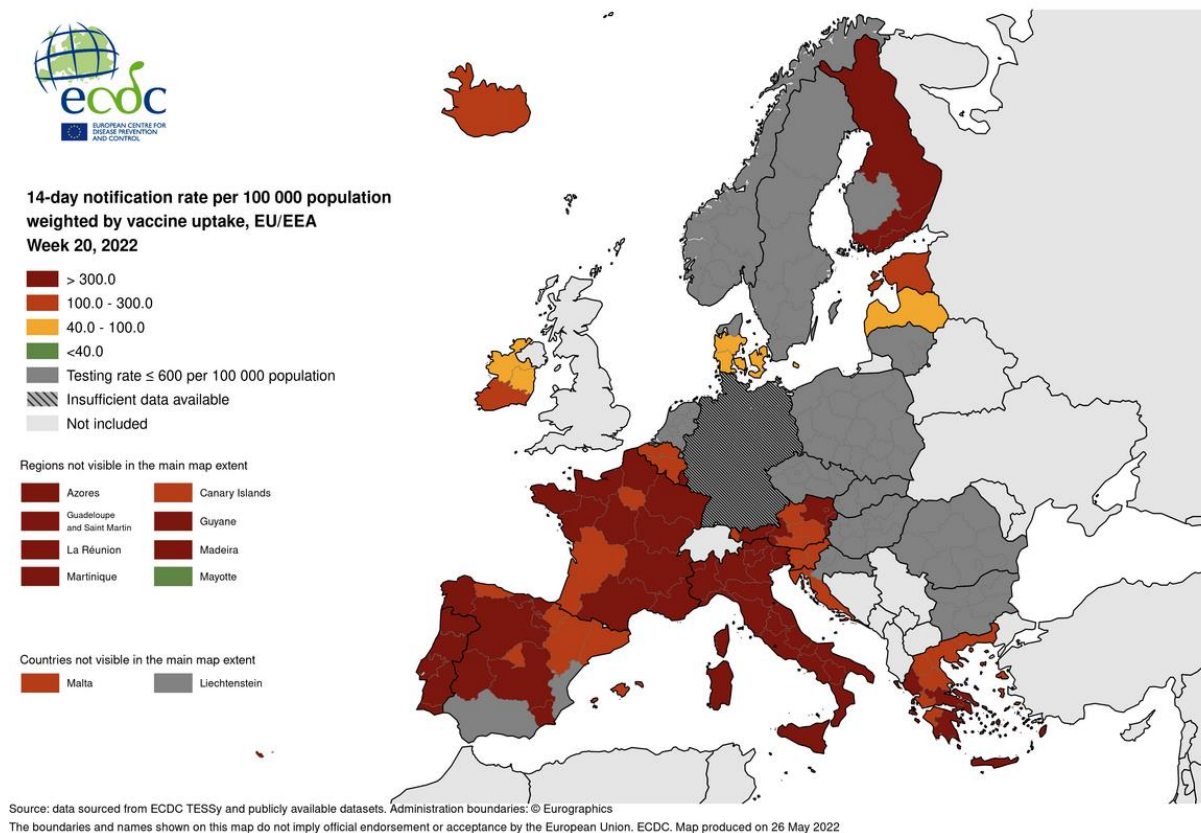


Administrative boundaries: © EuroGeographics © UN-FAO © Turkstat. The boundaries and names shown on this map do not imply official endorsement or acceptance by the European Union.

Date of production: 01/06/2022

Źródło: <https://www.ecdc.europa.eu/en/geographical-distribution-2019-ncov-cases>

Wskaźnik 14-dniowej zapadalności (na 100 000 ludności) w UE/EOG ważony poziomem zaszczepienia: stan na dzień 02 czerwca 2022 r.



Źródło: <https://www.ecdc.europa.eu/en/covid-19/situation-updates/weekly-maps-coordinated-restriction-free-movement>

(Mapa przygotowana przez ECDC w oparciu o zalecenie Komisji Europejskiej w sprawie skoordynowanego podejścia do ograniczenia swobodnego przepływu obywateli w krajach UE/EOG w kontekście pandemii COVID-19. Od 1 lutego 2022 r. Rada zażądała, aby ECDC dokonało klasyfikacji państw członkowskich EU/EOG według wskaźnika 14-dniowej zapadalności, ważonej poziomem zaszczepienia w regionie. Mapy te należy wykorzystywać wyłącznie do celów opisanych w zaleceniu Rady.)

Rozmieszczenie geograficzne przypadków na świecie: stan na tydzień 20-21, 2022 r.

Region	Kraj/terytorium	Potwierdzone przypadki	Zgony	Potwierdzone przypadki w okresie ostatnich 14 dni
Africa	Algeria	265864	6875	44
	Angola	99761	1900	474
	Benin	26952	163	0
	Botswana	307126	2703	906
	Burkina_Faso	20899	384	0
	Burundi	41987	15	752
	Cameroon	119947	1930	167
	Cape_Verde	56282	401	177
	Central_African_Republic	14373	113	8
	Chad	7419	193	5
	Comoros	8120	160	12
	Congo	24114	385	11
	Cote_dIvoire	82193	799	192
	Democratic_Republic_of_the_Congo	89027	1338	2003
	Djibouti	15675	189	44
	Egypt	513944	24718	63

	Equatorial_Guinea	16011	183	4
	Eritrea	9757	103	12
	Eswatini	72300	1406	595
	Ethiopia	471678	7512	729
	Gabon	47650	304	42
	Gambia	12002	365	3
	Ghana	161370	1445	90
	Guinea	36770	442	173
	Guinea_Bissau	8260	171	38
	Kenya	324406	5651	380
	Lesotho	33358	698	207
	Liberia	7456	294	3
	Libya	502016	6430	62
	Madagascar	64377	1395	101
	Malawi	85935	2638	48
	Mali	31071	734	67
	Mauritania	59083	982	226
	Mauritius	225862	996	2069
	Morocco	1167894	16076	2099

	Mozambique	225648	2203	150
	Namibia	166189	4037	3707
	Niger	9031	310	18
	Nigeria	256004	3143	145
	Rwanda	130026	1459	95
	Sao_Tome_and_Principe	5982	73	12
	Senegal	86095	1966	50
	Seychelles	43889	167	502
	Sierra_Leone	7682	125	0
	Somalia	26565	1361	47
	South_Africa	3944845	101092	65411
	South_Sudan	17590	138	49
	Sudan	62321	4941	126
	Togo	37069	273	46
	Tunisia	1042872	28641	1083
	Uganda	164366	3602	213
	United_Republic_of_Tanzania	33928	803	0
	Western_Sahara	766	1	0
	Zambia	321564	3986	937

	Zimbabwe	252092	5501	2830
America	Anguilla	3203	9	219
	Antigua_and_Barbuda	8119	138	324
	Argentina	9228910	128889	94728
	Aruba	37352	213	1432
	Bahamas	34481	810	651
	Barbados	79049	440	2154
	Belize	58949	677	921
	Bermuda	14755	138	620
	Bolivia	908137	21946	1916
	Bonaire, Saint Eustatius and Saba	10123	35	105
	Brazil	30880512	666180	192122
	British_Virgin_Islands	6765	62	192
	Canada	3865173	40993	41344
	Cayman_Islands	25318	28	1740
	Chile	3698667	57887	86854
	Colombia	6103455	139854	8139
	Costa_Rica	904934	8525	27401
	Cuba	1105290	8529	629

	Curaçao	43953	277	804
	Dominica	14184	65	1068
	Dominican_Republic	583722	4377	3061
	Ecuador	875413	35617	2948
	EL_Salvador	162755	4132	666
	Falkland_Islands_(Malvinas)	1663	0	537
	Greenland	11971	21	0
	Grenada	17612	226	1100
	Guatemala	860169	18131	7578
	Guyana	64628	1234	767
	Haiti	30781	835	56
	Honduras	425113	10899	666
	Jamaica	137076	3056	4167
	Mexico	5772996	324895	20555
	Montserrat	975	6	228
	Nicaragua	18491	225	0
	Panama	854449	8254	44207
	Paraguay	650661	18894	732

	Peru	3580347	213186	7924
	Puerto_Rico	669288	4359	60298
	Saint_Kitts_and_Nevis	5719	43	109
	Saint_Lucia	25593	371	1197
	Saint_Vincent_and_the_Grenadines	8687	106	160
	Sint_Maarten	10353	86	230
	Suriname	80416	1341	408
	Trinidad_and_Tobago	161435	3916	6395
	Turks_and_Caicos_islands	6123	36	77
	United_States_of_America	84012408	1004760	1398788
	United_States_Virgin_Islands	19442	113	1199
	Uruguay	925777	7238	17699
	Venezuela	523618	5721	598
Asia	Afghanistan	180176	7701	909
	Bahrain	585082	1488	7430
	Bangladesh	1953447	29130	435
	Bhutan	59628	21	58
	Brunei_Darussalam	148089	162	3430
	Cambodia	136262	3056	0

	China	556420	14602	2770
	India	43155740	524611	31939
	Indonesia	6054415	156574	3639
	Iran	7231562	141308	3511
	Iraq	2327908	25219	1450
	Israel	4136433	10839	26748
	Japan	8792569	30550	437266
	Jordan	1696937	14066	578
	Kazakhstan	1394887	19015	166
	Kuwait	633225	2555	1151
	Kyrgyzstan	200993	2991	0
	Laos	209965	756	722
	Lebanon	1099148	10428	1114
	Malaysia	4503734	35665	25612
	Maldives	179753	299	270
	Mongolia	924035	2114	1808
	Myanmar	613315	19434	175
	Nepal	979127	11952	129
	Oman	389473	4260	46

	Pakistan	1530333	30379	1082
	Palestine	657573	5660	244
	Philippines	3690254	60455	2122
	Qatar	367842	677	1499
	Saudi_Arabia	767412	9145	7556
	Singapore	1272386	1383	32153
	South_Korea	18086462	24167	291105
	Sri_Lanka	663816	16516	153
	Syria	55891	3150	21
	Taiwan	1892272	2056	1123729
	Tajikistan	17786	125	0
	Thailand	4446502	29998	67418
	Timor_Leste	22915	131	26
	United_Arab_Emirates	907824	2305	5340
	Uzbekistan	239025	1637	207
	Vietnam	10718369	43078	21739
	Yemen	11822	2149	3
Europe	Albania	276101	3497	486
	Andorra	42894	153	738

	Armenia	422963	8625	46
	Austria	4274243	16171	35674
	Azerbaijan	792758	9713	85
	Belarus	982867	6978	0
	Belgium	4140919	31220	20003
	Bosnia_and_Herzegovina	377888	15787	309
	Bulgaria	1164659	37133	3155
	Croatia	1136410	15983	4967
	Cyprus	481205	1173	3396
	Czechia	3916238	40222	3739
	Denmark	2815812	5303	3710
	Estonia	561833	2448	1774
	Faroe_Islands	34658	28	0
	Finland	1089673	5989	19431
	France	29475176	162153	273836
	Georgia	1657154	16825	1933
	Germany	26273768	138996	474610
	Gibraltar	18419	102	290
	Greece	3447838	29823	52281

	Guernsey	25579	47	509
	Holy_See	28	0	0
	Hungary	1919921	45330	5143
	Iceland	188659	114	863
	Ireland	1537903	6254	8000
	Isle_of_Man	32966	106	366
	Italy	17514617	167880	305311
	Jersey	50611	129	378
	Kosovo	228353	3139	112
	Latvia	825934	6440	2375
	Liechtenstein	17341	81	116
	Lithuania	1400367	9190	1697
	Luxembourg	272367	1272	3637
	Malta	94576	721	1071
	Moldova	518793	11521	1040
	Monaco	12186	57	151
	Montenegro	237099	2720	779
	Netherlands	8083616	22322	14383
	North_Macedonia	311851	9303	992

	Norway	1432888	3141	2867
	Poland	6015409	116686	3712
	Portugal	4681854	23112	366510
	Romania	2838845	61552	5059
	Russia	18327837	379029	63001
	San_Marino	17105	115	253
	Serbia	2016921	16079	4085
	Slovakia	2291011	19461	2937
	Slovenia	1024643	7778	4767
	Spain	12392498	106510	166053
	Sweden	2508379	18982	3144
	Switzerland	3657546	13259	14942
	Turkey	15070000	98955	15678
	Ukraine	5011433	108538	2132
	United_Kingdom	22277696	178465	73897
Oceania	American_Samoa	6145	31	146
	Australia	7240295	8469	742739
	Cook_Islands	5657	1	351
	Fiji	65007	864	195

	French_Polynesia	72922	649	86
	Guam	48968	363	411
	Kiribati	3098	13	5
	Marshall_Islands	17	0	0
	Micronesia_(Federated_States_of)	30	0	23
	Nauru	3	0	0
	New_Caledonia	62016	313	831
	New_Zealand	1153946	1112	107276
	Northern_Mariana_Islands	11333	34	28
	Palau	5043	6	261
	Papua_New_Guinea	44432	651	556
	Samoa	13380	25	2335
	Solomon_Islands	18174	146	0
	Tonga	11632	12	682
	Tuvalu	3	0	3
	Vanuatu	9223	14	736
	Wallis_and_Futuna	454	7	0
Other	Cases_on_an_international_conveyance_Japan	705	6	0
Total		527878071	6302819	7071262

Źródło ECDC: <https://www.ecdc.europa.eu/en/geographical-distribution-2019-ncov-cases>

Ocena ryzyka ECDC

Ocena ryzyka ECDC z dn. 27.01.2022 r. dot. pandemii COVID-19 (19. aktualizacja) - ocena dalszego rozprzestrzeniania się i wpływu wariantu SARS-CoV-2 Omicron w krajach UE/EOG.

[Assessment of the further emergence and potential impact of the SARS-CoV-2 Omicron variant of concern in the EU/EEA, 19th update](#)

Wariant SARS-CoV-2 Omicron zastępuje w większości krajów UE/EOG. Jak wskazano we wcześniejszych badaniach *in vitro* i *in vivo*, Omicron może w pewnym stopniu uniknąć ochronnego działania przeciwciał wywołanego przez szczepienie lub naturalną infekcję. Poziom tego ochronnego działania zależy między innymi od czynników, takich jak liczba przyjętych dawek lub czas od ostatniego szczepienia, co skutkuje znaczną podatnością populacji UE/EOG na zakażenie. Doprowadziło to do gwałtownego wzrostu liczby przypadków COVID-19, osiągając bezprecedensową intensywność transmisji w całym regionie.

W porównaniu z wcześniejszymi wariantami, Omicron rzadziej powoduje ciężki przebieg kliniczny, który wymagałby hospitalizacji lub przyjęcia na OIT. 14-dniowy wskaźnik zachorowań w UE/EOG wynosi 2 621 przypadków na 100 000 ludności, czyli czterokrotnie więcej niż najwyższy szczyt zaobserwowany podczas pandemii do tej pory. Wskaźniki hospitalizacji i zgonów są poniżej obserwowanych poziomów we wcześniejszych falach pandemii. Jednakże zaobserwowano wzrost liczby przypadków wśród osób starszych w kilku krajach UE/EOG, co może skutkować opóźnionym wzrostem liczby ciężkich przypadków i zgonów. Wyniki badań skuteczności szczepionek wykazały, że szczepienia odgrywają istotną rolę w zapobieganiu ciężkim następstwom zakażenia Omicronem - skuteczność znacznie wzrasta wśród osób, które otrzymały trzy dawki szczepionki. Oczekuje się, że kraje o niższym poziomie zaszczepienia dawką przypominającą doświadczą największego obciążenia. Biorąc pod uwagę bardzo wysoki poziom przenoszenia się wirusa w populacji, obserwowany niezależnie od poziomu zaszczepienia, prowadzący do licznych zachorowań w tym samym czasie, kraje o bardzo wysokim poziomie zaszczepienia prawdopodobnie również doświadczą znacznego obciążenia systemu opieki zdrowotnej i funkcjonowania społeczeństwa (głównie poprzez absencję w pracy i edukacji).

Dokumenty i strony internetowe

Sytuacja epidemiologiczna:

- [Liczba przypadków w Polsce oraz ich rozmieszczenie geograficzne przygotowane przez esri Polska](#) (źródło danych: ECDC, John Hopkins CSSE oraz GUS)
- [Liczba przypadków oraz ich rozmieszczenie geograficzne przygotowane przez John Hopkins University CSSE \(Center for Systems Science and Engineering\)](#) (źródło danych: WHO, U.S. CDC, ECDC, CDC w Chinach, NHC, DXY)
- [Liczba przypadków oraz ich rozmieszczenie geograficzne przygotowane przez WHO](#)
- [Tygodniowy raport WHO dot. sytuacji epidemiologicznej COVID-19](#)
- [Tygodniowy raport WHO Euro dot. sytuacji epidemiologicznej COVID-19](#)
- [Tygodniowy raport ECDC dot. sytuacji epidemiologicznej COVID-19](#)
- [Tygodniowe podsumowanie ECDC dot. sytuacji epidemiologicznej dla poszczególnych krajów](#)

Definicja przypadku:

- [GIS](#)
- [ECDC](#)
- [WHO](#)

Inne materiały dot. COVID-19:

- WHO: [Technical guidance](#)
- ECDC: [All resources on COVID-19](#)
- Ministerstwo Zdrowia/GIS: [Koronawirus: informacje i zalecenia - Koronawirus: informacje i zalecenia - Portal Gov.pl](#)

Raport przygotowany przez:

Krajowy Punkt Centralny ds. MPZ/Krajowy Punkt Kontaktowy EWRS
Narodowy Instytut Zdrowia Publicznego PZH – Państwowy Instytut Badawczy
Zakład Epidemiologii Chorób Zakaźnych i Nadzoru
ul. Chocimska 24
00-791 Warszawa
tel. 22 54-21-281
e-mail: ihr@pzh.gov.pl