



DZIENNIK URZĘDOWY

WOJEWÓDZTWA MAZOWIECKIEGO

Warszawa, dnia 5 września 2014 r.

Poz. 8272

ZARZĄDZENIE REGIONALNEGO DYREKTORA OCHRONY ŚRODOWISKA W WARSZAWIE

z dnia 3 września 2014 r.

w sprawie ustanowienia planu ochrony dla rezerwatu przyrody „Morysin”

Na podstawie art. 19 ust. 6 ustawy z dnia 16 kwietnia 2004 r. o ochronie przyrody (Dz. U. z 2013 r. poz. 627, z późn. zm.¹⁾) zarządza się, co następuje:

§ 1. Ustanawia się na okres 20 lat plan ochrony dla rezerwatu przyrody "Morysin", zwanego dalej „rezerwatem”.

§ 2. 1. Celem ochrony rezerwatu, jest zachowanie ze względów naukowych, dydaktycznych i historycznych fragmentu doliny Wisły wraz z zachowaną resztką lasów łęgowych z licznymi drzewami pomnikowymi oraz bogatą florą i fauną.

2. Przyrodniczymi i społecznymi uwarunkowaniami realizacji celu, o którym mowa w ust. 1, są:

- 1) zachowanie w stanie naturalnym cennych siedlisk łęgowych i starorzecza Wisły;
- 2) pozostawienie do naturalnej sukcesji, zlokalizowanych w południowej części rezerwatu pozostałości po ogrodach działkowych;
- 3) zachowanie znajdujących się w rezerwacie zabytków, jako walorów kulturowych podnoszących wartości krajobrazowe tego miejsca;
- 4) zachowanie stosunków wodnych, w szczególności poziomu zwierciadła wody płynącej Kanałem Sobieskiego, w stanie niezagrażającym przyrodzie rezerwatu;
- 5) zachowanie wszystkich płatów poszczególnych typów zbiorowisk roślinnych z licznymi starymi drzewami oraz znacznym udziałem martwego drewna;
- 6) ograniczanie inwestycji budowlanych w otulinie rezerwatu.

§ 3. Identyfikację oraz określenie sposobów eliminacji lub ograniczania istniejących i potencjalnych zagrożeń wewnętrznych i zewnętrznych oraz ich skutków określa załącznik nr 1 do zarządzenia.

§ 4. Obszar rezerwatu objęty jest ochroną czynną.

§ 5. Działania ochronne na obszarze ochrony czynnej z podaniem rodzaju, zakresu i lokalizacji tych działań określają załączniki nr 2 - 5 do zarządzenia.

§ 6. Wskazanie obszarów i miejsc udostępnianych dla celów naukowych, edukacyjnych i turystycznych oraz określenie sposobów ich udostępniania określają załączniki nr 6 - 9 do zarządzenia.

¹⁾Zmiany wymienionej ustawy zostały ogłoszone w Dz. U. z 2013 r. poz. 628 i 842 oraz z 2014 r. poz. 805, 850, 926 i 1002.

§ 7. 1. Wprowadza się ustalenia do studium uwarunkowań i kierunków zagospodarowania przestrzennego miasta stołecznego Warszawy, miejscowych planów zagospodarowania miasta stołecznego Warszawy, dzielnicy Wilanów, planu zagospodarowania przestrzennego województwa mazowieckiego dotyczące eliminacji lub ograniczenia zagrożeń zewnętrznych.

2. Na terenie rezerwatu:

- 1) należy utrzymać dotychczasowy sposób przeznaczenia i użytkowania gruntów;
- 2) należy utrzymać całość obszaru, jako wyłączony z możliwości lokalizacji wszelkiej nowej infrastruktury technicznej, z wyjątkiem infrastruktury służącej funkcjonowaniu „Gajówki”;
- 3) należy utrzymać całość obszaru, jako wyłączony z możliwości prowadzenia działań mogących przyczynić się do zmiany stosunków wodnych w sposób mogący negatywnie wpływać na rezerwat.

3. Na terenie otuliny rezerwatu ustala się strefy, które oznaczone są symbolami: A, B, C, D i E. Dla poszczególnych stref ustala się:

1) w strefie A:

- a) zachowanie minimum 90% powierzchni biologicznie czynnej, rozumianej jako powierzchnię terenu pokrytą roślinnością lub czasowo jej pozbawioną, niezabudowaną, wolną od sztucznych nawierzchni utrudniających wsiąkanie wody opadowej w grunt,
- b) zachowanie naturalnej rzeźby terenu tarasu zalewowego Wisły, w obrębie którego wyklucza się wykonywanie trwałych, otwartych wykopów ziemnych i obniżzeń oraz trwałych wyniesień i podwyższeń,
- c) zachowanie stosunków wodnych w stanie niezagrażającym rezerwatowi,
- d) możliwość uruchomienia przepływu wód pomiędzy rezerwatami Morysin i Jezioro Czerniakowskie, po uprzednim wykonaniu stosownych ekspertyz, potwierdzających brak negatywnego wpływu na rezerwat,
- e) zachowanie wzdłuż rzeki Wilanówki, Jeziora Wilanowskiego i Kanału Sobieskiego roślinności szuwarowej, z wyjątkiem szuwarów uniemożliwiających utrzymanie prawidłowego przepływu wody oraz szuwarów usuwanych w ramach niezbędnych działań związanych z funkcjonowaniem „Muzeum Pałac w Wilanowie”,
- f) stosowanie nowych ogrodzeń umożliwiających migrację drobnym ssakom, płazom i gadom,
- g) wykluczenie nowej zabudowy mieszkaniowej,
- h) możliwość przebudowy istniejącej oraz budowę nowej zabudowy o charakterze architektury ogrodowej, przeznaczonej m.in. na funkcję dekoracyjną (altany, pergole) oraz komunikacyjną (schody, ścieżki, mostki) i możliwość przebudowy istniejących oraz budowy nowych urządzeń związanych z placami zabaw dla dzieci,
- i) możliwość przekształcania ogrodów działkowych w tereny zieleni urządzonej o charakterze publicznym z wyłącznym wykorzystaniem do tego celu rodzimych gatunków drzew i krzewów właściwych dla danego typu siedliska,
- j) możliwość przeznaczenia pasa szerokości 20 m wzdłuż rzeki Wilanówki i Jeziora Wilanowskiego oraz od granicy rezerwatu, będącej granicą Kanału Sobieskiego, na zieleni urządzonej z wyłącznym wykorzystaniem rodzimych gatunków drzew i krzewów właściwych dla danego typu siedliska, z możliwością pozostawienia tego terenu do naturalnej sukcesji, w obrębie którego wyklucza się budowę nowych ogrodzeń,
- k) możliwość przeznaczenia pasa o szerokości 30 m od południowej granicy rezerwatu, zlokalizowanej pomiędzy rzeką Wilanówką, a jeziorem Wilanowskim, na zieleni urządzonej z wyłącznym wykorzystaniem rodzimych gatunków drzew i krzewów właściwych dla danego typu siedliska, z możliwością pozostawienia tego terenu do naturalnej sukcesji, w obrębie którego wyklucza się możliwość budowy nowych ogrodzeń,
- l) możliwość realizacji rowów otwartych i zbiorników retencyjno – infiltracyjnych, jako odbiorników wód opadowych;

2) w strefie B:

- a) zachowanie minimum 10% powierzchni biologicznie czynnej rozumianej jako powierzchnię terenu pokrytą roślinnością lub czasowo jej pozbawioną, niezabudowaną, wolną od sztucznych nawierzchni utrudniających wsiąkanie wody opadowej w grunt,
- b) zachowanie stosunków wodnych w stanie niezagrażającym rezerwatowi,
- c) zachowanie naturalnej rzeźby terenu tarasu zalewowego Wisły, w obrębie którego wyklucza się wykonywanie trwałych, otwartych wykopów ziemnych i obniżeń oraz trwałych wyniesień i podwyższeń,
- d) możliwość lokalizacji obiektów o funkcji usługowej, z zaleceniem by ich łączny udział kształtował się maksymalnie do 10% powierzchni zabudowy w strefie,
- e) możliwość przeznaczenia pasa o szerokości 20 m wzdłuż rzeki Wilanówki na zieleń urządzoną z wyłącznym wykorzystaniem rodzimych gatunków drzew i krzewów właściwych dla danego typu siedliska, z możliwością pozostawienia tego terenu do naturalnej sukcesji, w obrębie którego wyklucza się możliwość budowy nowych ogrodzeń;

3) w strefie C:

- a) zachowanie minimum 30% powierzchni biologicznie czynnej rozumianej jako powierzchnię terenu pokrytą roślinnością lub czasowo jej pozbawioną, niezabudowaną, wolną od sztucznych nawierzchni utrudniających wsiąkanie wody opadowej w grunt - nie dotyczy terenu istniejącej stacji wodociągowej,
- b) zachowanie stosunków wodnych w stanie niezagrażającym rezerwatowi,
- c) zachowanie naturalnej rzeźby terenu tarasu zalewowego Wisły, w obrębie którego wyklucza się wykonywanie trwałych, otwartych wykopów ziemnych i obniżeń oraz trwałych wyniesień i podwyższeń,
- d) stosowanie nowych ogrodzeń umożliwiających migrację drobnym ssakom, płazom i gadom,
- e) możliwość przeznaczenia pasa o szerokości 20 m wzdłuż rzeki Wilanówki, na zieleń urządzoną z wyłącznym wykorzystaniem rodzimych gatunków drzew i krzewów właściwych dla danego typu siedliska, z możliwością pozostawienia tego terenu do naturalnej sukcesji, w obrębie którego wyklucza się możliwość budowy nowych ogrodzeń;

4) w strefie D:

- a) zachowanie minimum 70% powierzchni biologicznie czynnej rozumianej jako powierzchnię terenu pokrytą roślinnością lub czasowo jej pozbawioną, niezabudowaną, wolną od sztucznych nawierzchni utrudniających wsiąkanie wody opadowej w grunt,
- b) zachowanie stosunków wodnych w stanie niezagrażającym rezerwatowi,
- c) możliwość przeznaczenia pasa o szerokości 20 m wzdłuż rzeki Wilanówki, na zieleń urządzoną z wyłącznym wykorzystaniem rodzimych gatunków drzew i krzewów właściwych dla danego typu siedliska, z możliwością pozostawienia tego terenu do naturalnej sukcesji, w obrębie którego wyklucza się możliwość budowy nowych ogrodzeń;

5) w strefie E:

- a) zachowanie minimum 40% powierzchni biologicznie czynnej rozumianej jako powierzchnię terenu pokrytą roślinnością lub czasowo jej pozbawioną, niezabudowaną, wolną od sztucznych nawierzchni utrudniających wsiąkanie wody opadowej w grunt,
- b) zachowanie stosunków wodnych w stanie niezagrażającym rezerwatowi.

4. Mapę ustaleń do studium uwarunkowań i kierunków zagospodarowania przestrzennego miasta stołecznego Warszawy, miejscowego planu zagospodarowania przestrzennego miasta stołecznego Warszawy, planu zagospodarowania przestrzennego województwa mazowieckiego dotyczących eliminacji lub ograniczenia zagrożeń wewnętrznych lub zewnętrznych, określa załącznik nr 10 do zarządzenia.

§ 8. Zarządzenie wchodzi w życie po upływie 14 dni od dnia ogłoszenia w Dzienniku Urzędowym Województwa Mazowieckiego.

Regionalny Dyrektor Ochrony Środowiska w Warszawie:
Aleksandra Atłowska

Załącznik Nr 1 do Zarządzenia
Regionalnego Dyrektora Ochrony Środowiska w Warszawie
z dnia 3 września 2014 r.

Identyfikacja oraz określenie sposobów eliminacji lub ograniczania istniejących i potencjalnych zagrożeń wewnętrznych i zewnętrznych oraz ich skutków

| Identyfikacja zagrożeń | Rodzaj zagrożenia | | | | Sposób eliminacji zagrożenia lub jego ograniczenia oraz jego skutków |
|---|-------------------|------------|------------|-------------|---|
| | Zewnętrzne | Wewnętrzne | Istniejące | Potencjalne | |
| Zanieczyszczenie wód powierzchniowych i gruntowych, zaburzenia w gospodarce wodnej, gładowanie łęgów | tak | nie | tak | nie | Utrzymanie lub odtworzenie reżimu przepływów wód o dynamice zbliżonej do naturalnej, uwzględniających wymogi ochrony ekosystemów rezerwatu zależnych od wód, w szczególności poprzez: oszacowanie przepływów w oparciu o metodę uwzględniającą występowanie znacznych zmian w dynamice wód, budowę i dostosowanie pracy urządzeń hydrotechnicznych do zmodyfikowanej wielkości przepływów, poprawę gospodarki wodno-ściekowej w zlewni rzeki Wilanówki stosownie do wymogów według odrębnych przepisów |
| Wzmoczona presja antropogeniczna na rezerwat objawiająca się stale rosnącym ruchem pieszym, konnym, rowerowym i wprowadzaniem psów powodująca: płoszenie zwierząt, wydeptywanie ścieżek i zaśmiecanie | tak | nie | tak | nie | Ograniczenie możliwości poruszania się po terenie rezerwatu do obszarów i miejsc wyznaczonych, prowadzenie monitoringu natężenia odbywającego się w rezerwacie ruchu i jego wpływu na rezerwat oraz przestrzegania obowiązującego w nim prawa. Dopuszcza się możliwość wyznaczenia na przedłużeniu ulicy Trójpolowej dodatkowego wejścia na teren rezerwatu przez Kanał Sobieskiego, z chwilą kiedy będzie mogło ono pełnić funkcję komunikacyjną i kiedy pozwoli na to, bez szkody dla rezerwatu, stopień natężenia odbywającego się w nim ruchu Zainstalowanie szlabanu na wjeździe do rezerwatu. Współpraca z właścicielem rezerwatu oraz organami odpowiedzialnymi za utrzymanie porządku publicznego, w celu wzmocnienia nadzoru nad przestrzeganiem i skuteczniejszym egzekwowaniem obowiązującego w rezerwacie prawa Nie wprowadzanie na obszarze rezerwatu odstępstw od obowiązującego w nim zakazu wprowadzania psów i jazdy konnej |
| Połów ryb i innych organizmów wodnych | tak | nie | tak | nie | Nie wprowadzanie na obszarze rezerwatu odstępstw od obowiązującego w nim zakazu połowu ryb i innych organizmów wodnych |
| Synantropizacja szaty roślinnej | tak | tak | tak | nie | Usuwanie gatunków obcych rodzimej flory oraz gatunków niezgodnych z siedliskiem |
| Postępująca destrukcja zabytków | nie | tak | tak | nie | Przeprowadzenie prac konserwatorskich i restauratorskich zabytków. Utrzymanie w obrębie 5 m od „Pałacyku z Rotundą”, „Domku Stróża”, „Mostu Rzymskiego”, „Pomnika bitwy pod Raszynem” i „Bramy” pasa pozbawionego drzew i krzewów oraz w obrębie 10 m od tych zabytków zieleni im niezagrożonej |
| Rozwój zabudowy mieszkaniowej | tak | nie | tak | tak | Wprowadzenie odpowiednich ustaleń do studium uwarunkowań i kierunków zagospodarowania przestrzennego miasta stołecznego Warszawy, miejscowych planów zagospodarowania przestrzennego Dzielnicy Warszawa-Wilanów, planu zagospodarowania przestrzennego województwa mazowieckiego w zakresie dotyczącym ograniczenia zabudowy w otoczeniu rezerwatu, zachowania korytarza migracyjnego w ciągu rzeki Wilanówki, zachowania łąk, zadrzewień, zbiorników wodnych, sadów i pól uprawnych |

| | | | | | |
|---|-----|-----|-----|-----|--|
| Budowa i rozbudowa infrastruktury technicznej wynikająca z presji zabudowy terenów otaczających rezerwat (media i szlaki komunikacyjne) | tak | nie | nie | tak | Należy utrzymać całość obszaru, jako wyłączony z możliwości lokalizacji wszelkiej nowej infrastruktury technicznej nie związanej z udostępnieniem rezerwatu |
| Niska świadomość ekologiczna społeczeństwa | tak | nie | tak | nie | Utworzenie centrum edukacji w budynku „Gajówki” wraz z posadzeniem wokół tego budynku sadu składającego się ze starych odmian drzew owocowych i roślin leczniczych |
| Użytkowanie ogródków działkowych w rezerwacie i związana z tym presja ruchu pieszego i samochodowego oraz synantropizacja szaty roślinnej rezerwatu | nie | tak | tak | nie | Likwidacja ogródków działkowych |
| Niekorzystne zmiany stosunków wodnych wynikające z niestabilności poziomów wód Kanału Sobieskiego | tak | tak | tak | nie | Utrzymanie, za pomocą istniejącej zastawki, właściwych rzędnych piętrzenia wód Kanału Sobieskiego, zapewniających stały przepływ wody |

Załącznik Nr 2 do Zarządzenia
Regionalnego Dyrektora Ochrony Środowiska w Warszawie
z dnia 3 września 2014 r.

Działania ochronne na obszarze ochrony czynnej, z podaniem rodzaju, zakresu i lokalizacji tych działań

| Lp. | Rodzaj zadań ochronnych | Lokalizacja działań ochronnych | | | Zakres działań ochronnych | Termin wykonania |
|-----|----------------------------------|--------------------------------|----------------------------|--|--|--|
| | | Numer obrębu ewidencyjnego | Numer działki ewidencyjnej | Obiekt zabytkowy | | |
| 1. | Usuwanie gatunków obcych | 1-05-46 Warszawa Wilanów | 32 | - | Obszar rezerwatu z wyłączeniem wyspy na Jeziorze Wilanowskim | Nie rzadziej niż raz na 4 lata w okresie od końca września do końca lutego |
| 2. | Ochrona obiektów zabytkowych | 1-05-46 Warszawa Wilanów | 32 | „Pałacyk z Rotundą”, „Domek Stróża”, „Most Rzymski”, „Pomnik bitwy pod Raszynem”, „Brama”, „Gajówka” | Zgodnie z zaleceniami organu działającego w myśl przepisów odrębnych, regulujących sposób ochrony zabytków i sprawowania nad nimi opieki | - |
| 3. | Przywracanie ekosystemów leśnych | 1-05-46 Warszawa Wilanów | 32 | - | 0,52 ha | Można wykonać w ciągu 20 lat |
| 4. | Likwidacja ogródków działkowych | 1-05-46 Warszawa Wilanów | 32 | - | Cały obszar ogródków działkowych | Można wykonać w ciągu 12 miesięcy od dnia wejścia w życie planu ochrony. Dokonanie nasadzeń w drugim pięcioleciu |
| 5. | Likwidacja ścieżek i przedeptów | 1-05-46 Warszawa Wilanów | 32 | - | Wszystkie ścieżki i przedepty znajdujące się poza miejscami wyznaczonymi | W ciągu 20 lat |
| 6. | Ograniczenie penetracji | 1-05-46 Warszawa Wilanów | 32 | - | Jeden szlaban o parametrach uniemożliwiających wjazd pojazdów mechanicznych | Pierwsze pięciolecie |
| 7. | Przeniesienie metalowego słupa | 1-05-46 Warszawa Wilanów | 32 | - | Jeden słup metalowy | Pierwsze pięciolecie |
| 8. | Kolekcja drzew owocowych i ziół | 1-05-46 Warszawa Wilanów | 32 | - | 0,50 ha | Można wykonać w ciągu 20 lat |
| 9. | Koszenie | 1-05-46 Warszawa Wilanów | 32 | - | 3,31 ha | Można wykonać w ciągu 20 lat, od 20 maja |

| | | | | | | |
|-----|---------------------------|--------------------------------|----|---|---|---|
| 10. | Regulacja piętrzenia | 1-05-46 Warszawa Wilanów | 32 | - | Utrzymanie rzędnych poziomu piętrzenia, w szczególności na poziomie rzędnej najwyższego eksploatacyjnego poziomu zwierciadła wody w okresach poza wezbraniami 82,40 m n.p.m. i najwyższego położenia zwierciadła spiętrzonej wody w okresie użytkowania 82,44 m n.p.m., zapewniających stały przepływ wody w Kanale Sobieskiego, gwarantujący zatrzymanie nadmiernego odpływu wód z rezerwatu oraz niedopuszczenie do podnoszenia się poziomu wód w stopniu powodującym długookresowe zalewanie rezerwatu | W ciągu 20 lat |
| 11. | Utrzymanie szpaleru drzew | 1-05-46 Warszawa Wilanów | 32 | - | Ilość posadzonych drzew musi być równa liczbie drzew obumarłych | Można wykonać z chwilą obumarcia drzewa lub drzew |
| 12. | Ochrona pomników przyrody | 1-05-46 Warszawa Wilanów | 32 | - | 17 drzew uznanych za pomniki przyrody | - |

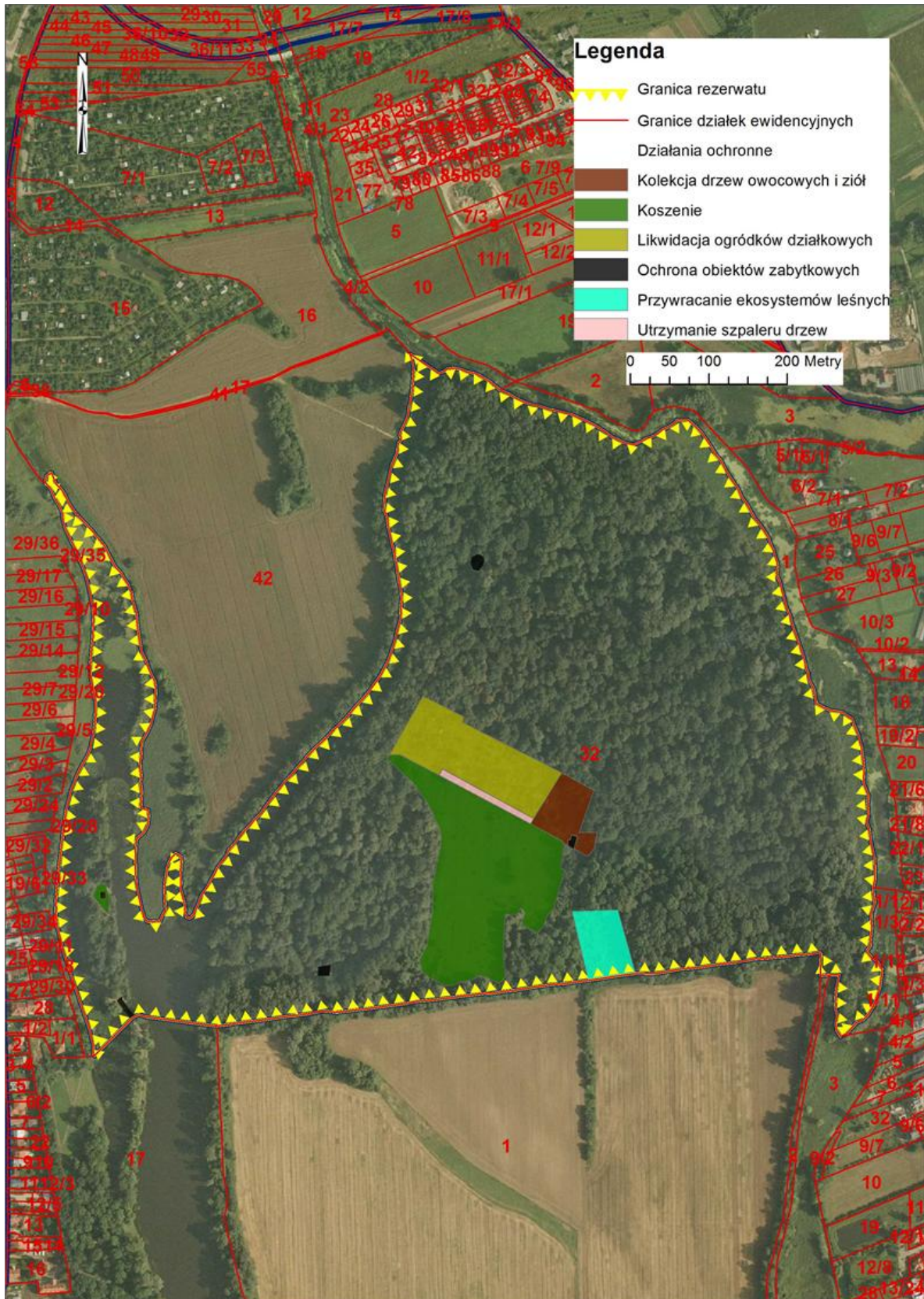
Użyte w załączniku określenia oznaczają:

- 1) usuwanie gatunków obcych – działanie ochronne obejmujące wycinanie lub wrywanie, wraz z pozostawieniem na terenie rezerwatu do naturalnego rozkładu powstałej biomasy, obcych gatunków roślin, w szczególności klona jesionolistnego *Acer negundo*, młodych kasztanowców białych *Aesculus hippocastanum*, śnieguliczki białej *Symphoricarpos albus Duhamel*, orzecha włoskiego *Juglans regia*. W ramach realizacji działania usunięciu nie podlegają starsze niż 30 lat i posadzone zamiennie drzewa tworzące szpaler wzdłuż drogi dojazdowej do budynku „Gajówki”;
- 2) ochrona obiektów zabytkowych – działanie ochronne, w ramach którego można:
 - a) wykonać prace restauratorskie i konserwatorskie budowli i obiektów zabytkowych, odbudować „Pałacyk” i „Domek Stróża”, przeprowadzić w obrębie zabytków prace archeologiczne,
 - b) usuwać roślinność niszczącą bezpośrednio zabytki, z pozostawieniem na terenie rezerwatu pozyskanej biomasy do naturalnego rozkładu,
 - c) utrzymywać w obrębie 5 m od „Pałacyku z Rotundą”, „Domku Stróża”, „Mostu Rzymskiego”, „Pomnika Bitwy pod Raszynem” i „Bramy” pas pozbawiony drzew i krzewów oraz w obrębie 10 m od tych zabytków zieleń im niezagrożającą,
 - d) w czasie trwania prac konserwatorskich lub prac restauratorskich zabytków, w niezbędnym do przeprowadzenia tych prac zakresie, poruszać się po drogach prowadzących do zabytków pojazdami mechanicznymi dostosowanymi gabarytowo do tych dróg;
- 3) przywracanie ekosystemów leśnych – działanie ochronne obejmujące inicjowanie i kształtowanie naturalnego odnowienia rodzimych roślin, polegające na usuwaniu roślin obcego pochodzenia celem zapoczątkowania powstania, w wyniku sukcesji naturalnej, odnowienia naturalnego oraz poprawy warunków rozwoju rodzimych roślin;
- 4) likwidacja ogródków działkowych – działanie ochronne, w ramach którego można zdemontować wszelkie elementy antropogeniczne, w szczególności altany, ogrodzenia, utwardzone ścieżki oraz zlikwidować antropogeniczną roślinność ogródków działkowych. Elementy antropogeniczne, po ich demontażu, podlegają wywiezieniu poza granice rezerwatu. Usunięte drzewa i krzewy można pozostawić na miejscu do naturalnego rozkładu, natomiast usuniętą roślinność zielną należy wywieźć poza granice rezerwatu. W ramach realizacji działania ochronnego można wprowadzić grupowe lub pojedyncze nasadzenia gatunków drzew

- charakterystycznych dla siedliska, w szczególności wiązem szypułkowym, topolą białą i czarną, jesionem wyniosłym, wykorzystując do tego celu sadzonki miejscowego pochodzenia, możliwie jak najstarsze, które należy odpowiednio zabezpieczyć przed zgryzaniem lub pozostawić teren do naturalnej sukcesji;
- 5) likwidacja ścieżek i przedeptów – działanie ochronne obejmujące usunięcie z terenu rezerwatu niedostępionych ścieżek i przedeptów, poprzez ich przegradzanie przy wykorzystaniu pni, konarów i gałęzi powalonych drzew oraz ustawianie tymczasowych znaków zakazu wstępu;
 - 6) ograniczenie penetracji – działanie ochronne obejmujące ustawienie na drodze wejściowej do rezerwatu szlabanu;
 - 7) przeniesienie metalowego słupa – działanie ochronne obejmujące usunięcie metalowego słupa z wnętrza rezerwatu i przeniesienie na jego granicę wraz z umieszczeniem zgodnego z przepisami oznakowania;
 - 8) kolekcja drzew owocowych i ziół – działanie ochronne, w ramach którego można przywrócić hodowlę starych odmian rodzimych drzew owocowych i ziół;
 - 9) koszenie - działanie ochronne, w ramach którego można utrzymywać występujące w rezerwacie tereny łąkowe, poprzez wykaszanie roślinności na wysokości nie niższej niż 10 cm, wraz z wywiezieniem skoszonej biomasy poza teren rezerwatu i pozostawieniem istniejących dwóch kęp topól;
 - 10) utrzymanie szpaleru drzew – działanie ochronne, w ramach którego można dosadzać powstałe w wyniku wypadnięcia drzew luki w rosnącym wzdłuż drogi dojazdowej do budynku „Gajówki” szpalerze drzew, dosadzanie należy przeprowadzać na zasadzie zastępowania obumarłego drzewa tym samym gatunkiem;
 - 11) regulacja piętrzenia – działanie ochronne obejmujące piętrzenie śródlądowych wód powierzchniowych Kanału Sobieskiego wraz z utrzymaniem w należyтым stanie technicznym urządzeń służących piętrzeniu, celem zachowania na właściwym poziomie zwierciadła wód Kanału Sobieskiego, wpływających korzystnie na poziom wód gruntowych rezerwatu;
 - 12) ochrona pomników przyrody – działanie ochronne, w ramach którego można prowadzić monitoring drzew uznanych za pomniki przyrody oraz prowadzić zabiegi pielęgnacyjne tych drzew.

Załącznik Nr 3 do Zarządzenia
Regionalnego Dyrektora Ochrony Środowiska w Warszawie
z dnia 3 września 2014 r.

Mapa lokalizacji działań ochronnych

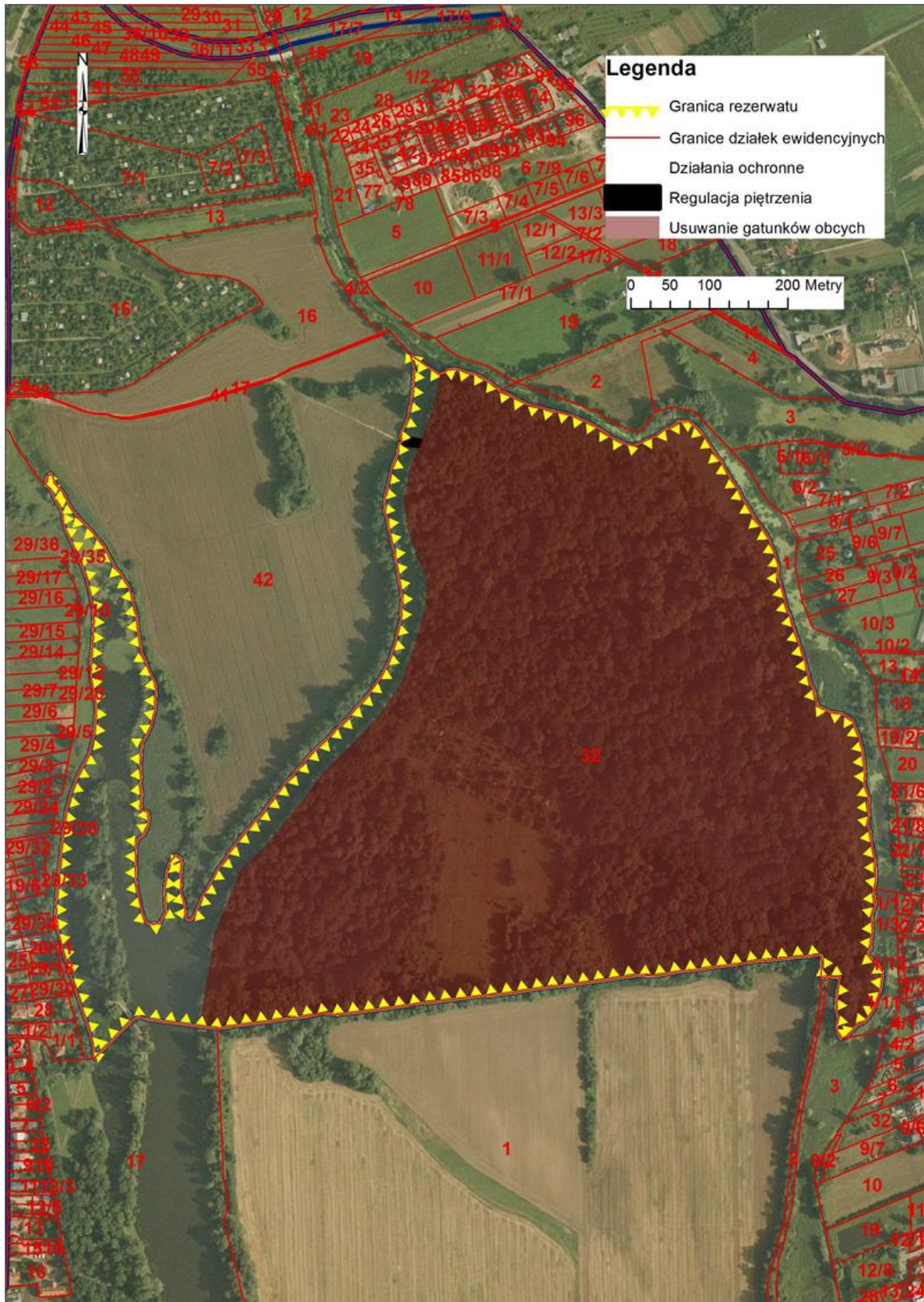


Użyte w załączniku określenia oznaczają:

- 1) kolekcja drzew owocowych i ziół – działanie ochronne, w ramach którego można przywrócić hodowlę starych odmian rodzimych drzew owocowych i ziół;
- 2) koszenie - działanie ochronne, w ramach którego można utrzymywać występujące w rezerwacie tereny łąkowe, poprzez wykaszanie roślinności na wysokości nie niższej niż 10 cm, wraz z wywiezieniem skoszonej biomasy poza teren rezerwatu i pozostawieniem istniejących dwóch kęp topól;
- 3) likwidacja ogródków działkowych – działanie ochronne, w ramach którego można zdemontować wszelkie elementy antropogeniczne, w szczególności altany, ogrodzenia, utwardzone ścieżki oraz zlikwidować antropogeniczną roślinność ogródków działkowych. Elementy antropogeniczne, po ich demontażu, podlegają wywiezieniu poza granice rezerwatu. Usunięte drzewa i krzewy można pozostawić na miejscu do naturalnego rozkładu, natomiast usuniętą roślinność zielną należy wywieźć poza granice rezerwatu. W ramach realizacji działania ochronnego można wprowadzić grupowe lub pojedyncze nasadzenia gatunków drzew charakterystycznych dla siedliska, w szczególności wiązem szypułkowym, topolą białą i czarną, jesionem wyniosłym, wykorzystując do tego celu sadzonki miejscowego pochodzenia, możliwie jak najstarsze, które należy odpowiednio zabezpieczyć przed zgryzaniem lub pozostawić teren do naturalnej sukcesji;
- 4) ochrona obiektów zabytkowych – działanie ochronne, w ramach którego można:
 - a) wykonać prace restauratorskie i konserwatorskie budowli i obiektów zabytkowych, odbudować „Pałacyk” i „Domek Stróża”, przeprowadzić w obrębie zabytków prace archeologiczne,
 - b) usuwać roślinność niszczącą bezpośrednio zabytki, z pozostawieniem na terenie rezerwatu pozyskanej biomasy do naturalnego rozkładu,
 - c) utrzymywać w obrębie 5 m od „Pałacyku z Rotundą”, „Domku Stróża”, „Mostu Rzymskiego”, „Pomnika Bitwy pod Raszynem” i „Bramy” pas pozbawiony drzew i krzewów oraz w obrębie 10 m od tych zabytków zieleni im niezagrażającą,
 - d) w czasie trwania prac konserwatorskich lub prac restauratorskich zabytków, w niezbędnym do przeprowadzenia tych prac zakresie, poruszać się po drogach prowadzących do zabytków pojazdami mechanicznymi dostosowanymi gabarytowo do tych dróg;
- 5) przywracanie ekosystemów leśnych – działanie ochronne obejmujące inicjowanie i kształtowanie naturalnego odnowienia rodzimych roślin, polegające na usuwaniu roślin obcego pochodzenia celem zapoczątkowania powstania, w wyniku sukcesji naturalnej, odnowienia naturalnego oraz poprawy warunków rozwoju rodzimych roślin;
- 6) utrzymanie szpaleru drzew – działanie ochronne, w ramach którego można dosadzać powstałe w wyniku wypadnięcia drzew luki w rosnącym wzdłuż drogi dojazdowej do budynku „Gajówki” szpalerze drzew, dosadzanie należy przeprowadzać na zasadzie zastępowania obumarłego drzewa tym samym gatunkiem.

Załącznik Nr 4 do Zarządzenia
 Regionalnego Dyrektora Ochrony Środowiska w Warszawie
 z dnia 3 września 2014 r.

Mapa lokalizacji działań ochronnych

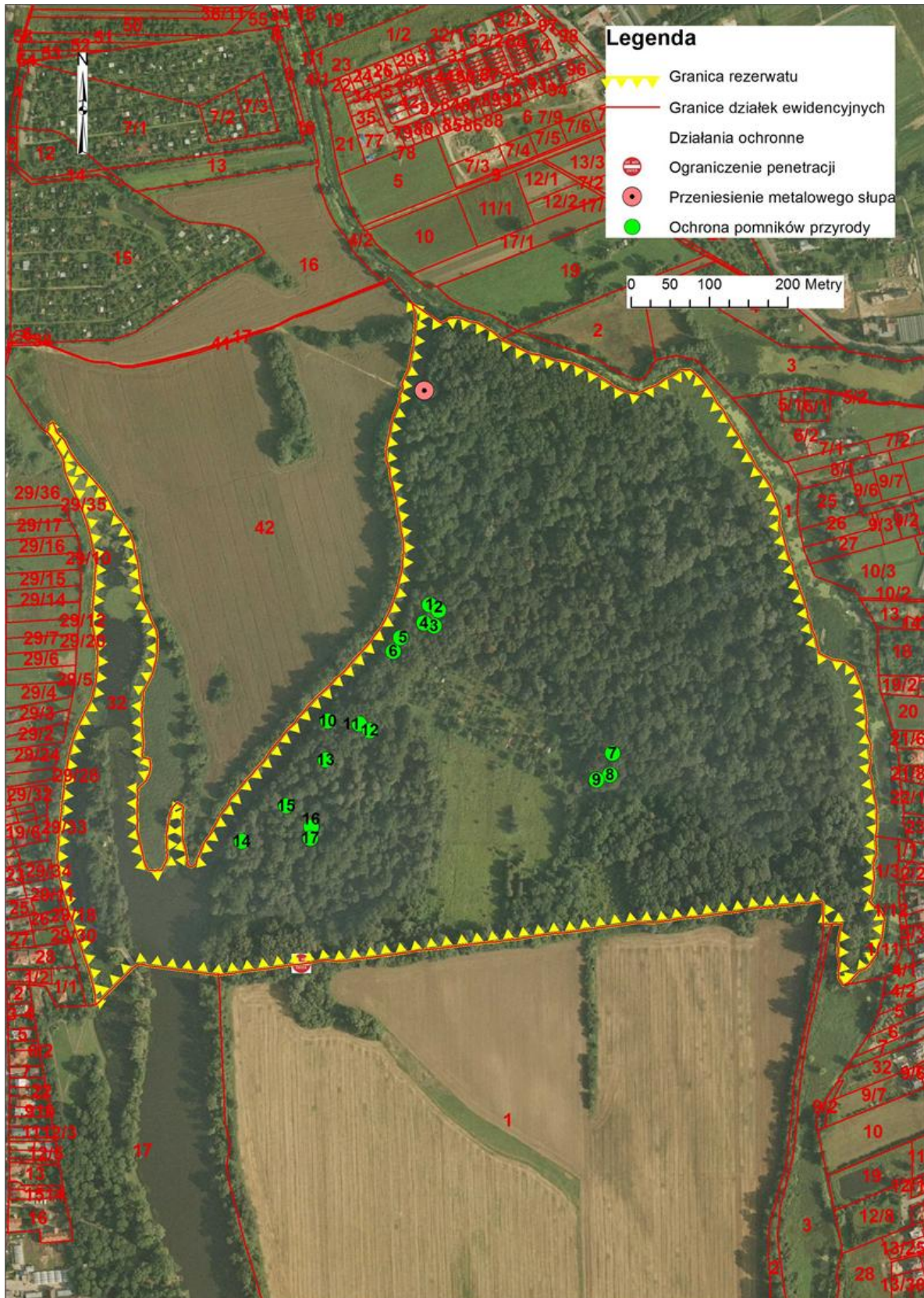


Użyte w załączniku określenia oznaczają:

- 1) regulacja piętrzenia – działanie ochronne obejmujące piętrzenie śródlądowych wód powierzchniowych Kanału Sobieskiego wraz z utrzymaniem w należyтым stanie technicznym urządzeń służących piętrzeniu, celem zachowania na właściwym poziomie zwierciadła wód Kanału Sobieskiego, wpływających korzystnie na poziom wód gruntowych rezerwatu;
- 2) usuwanie gatunków obcych – działanie ochronne obejmujące wycinanie lub wrywanie, wraz z pozostawieniem na terenie rezerwatu do naturalnego rozkładu powstałej biomasy, obcych gatunków roślin w szczególności kłona jesionolistnego *Acer negundo*, młodych kasztanowców białych *Aesculus hippocastanum*, śnieguliczki białej *Symphoricarpos albus Duhamel*, orzecha włoskiego *Juglans regia*. W ramach realizacji działania usunięciu nie podlegają starsze niż 30 lat i posadzone zamiennie drzewa tworzące szpaler wzdłuż drogi dojazdowej do budynku „Gajówki”.

Załącznik Nr 5 do Zarządzenia
Regionalnego Dyrektora Ochrony Środowiska w Warszawie
z dnia 3 września 2014 r.

Mapa lokalizacji działań ochronnych



Użyte w załączniku określenia oznaczają:

- 1) ograniczenie penetracji – działanie ochronne obejmujące ustawienie na drodze wejściowej do rezerwatu szlabanu;
- 2) ochrona pomników przyrody – działanie ochronne, w ramach którego można prowadzić monitoring drzew uznanych za pomniki przyrody oraz prowadzić zabiegi pielęgnacyjne tych drzew;
- 3) przeniesienie metalowego słupa – działanie ochronne obejmujące usunięcie metalowego słupa z wnętrza rezerwatu i przeniesienie na jego granicę wraz z umieszczeniem zgodnego z przepisami oznakowania.

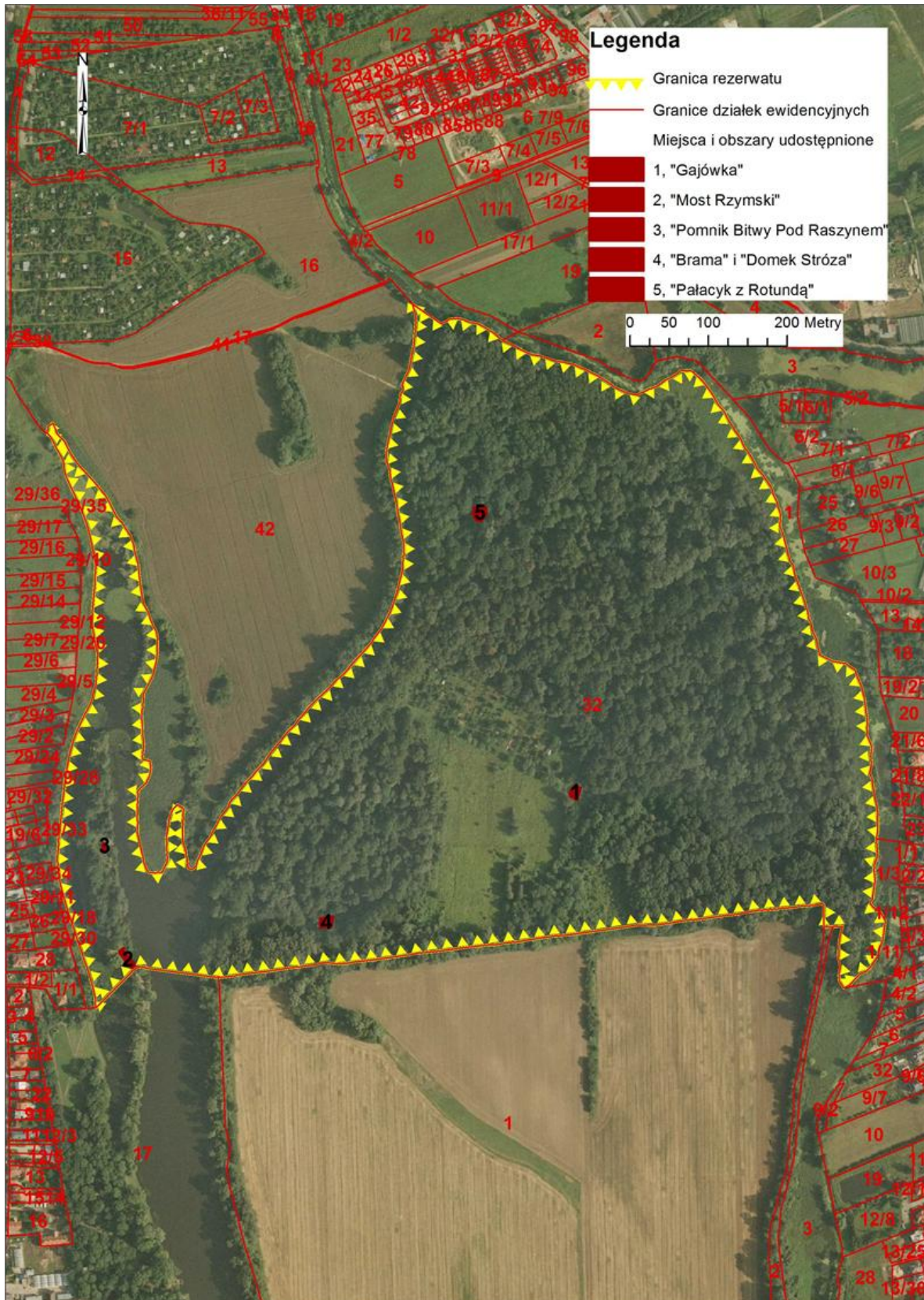
Załącznik Nr 6 do Zarządzenia
Regionalnego Dyrektora Ochrony Środowiska w Warszawie
z dnia 3 września 2014 r.

**Wskazanie obszarów i miejsc udostępnianych dla celów edukacyjnych i turystycznych
oraz określenie sposobów ich udostępniania**

| Cel udostępnienia | Obszary i miejsca udostępnione | Sposób udostępnienia |
|--------------------------|--|---|
| Edukacyjny i turystyczny | Oznaczone na załączniku graficznym nr 8, jako obszary i miejsca I | Edukacja i turystyka piesza w formie indywidualnej i zorganizowanych grup, po miejscach i obszarach oznakowanych. Oznakowanie może być wykonane bez możliwości wykorzystania do tego celu drzew rosnących w rezerwacie |
| Edukacyjny i turystyczny | Wody rezerwatu, z wyłączeniem pasa 15 m od wschodniego brzegu Kanału Sobieskiego i „Jeziora Wilanowskiego” (fragment od południowej granicy rezerwatu do Kanału Sobieskiego), oznaczone na załączniku graficznym nr 8, jako obszary i miejsca II | Pływanie łodziami, gondolami turystycznymi wykorzystywanymi przez Muzeum Pałac w Wilanowie, bez możliwości cumowania do brzegów |
| Edukacyjny i turystyczny | „Gajówka” wraz z otoczeniem, zgodnie z załącznikiem graficznym nr 9 | Zajęcia tematyczne dla zorganizowanych grup, związane z ochroną przyrody i zabytków, ze szczególnym uwzględnieniem przyrody rezerwatu „Morysin”. Można, jeżeli będzie to związane z prowadzonymi zajęciami i funkcjonowaniem budynku dla tych celów: 1) rozbudować obiekt o powierzchnię nie większą niż 80 m ² , bez możliwości podwyższenia budynku i przeznaczenia go na funkcje mieszkaniowe; 2) wybudować infrastrukturę techniczną; 3) dojechać pojazdem mechanicznym do obiektu; 4) utwardzić nawierzchnię gruntową żwirem. Udostępnienie obiektu do zwiedzania następuje na zasadach określonych przez Muzeum Pałac w Wilanowie |
| Edukacyjny i turystyczny | Oznaczone na załączniku graficznym nr 8, jako obszary i miejsca III | Edukacja i turystyka piesza w formie indywidualnej i zorganizowanych grup oraz utrzymanie infrastruktury związanej z udostępnieniem |
| Edukacyjny i turystyczny | Obiekty zabytkowe - „Pałac z Rotundą”, „Domek Stróża”, „Most Rzymski”, „Pomnik bitwy pod Raszynem”, „Brama”, zgodnie z załącznikiem nr 7 | Edukacja i turystyka piesza w formie indywidualnej i zorganizowanych grup na zasadach określonych przez Muzeum Pałac w Wilanowie |

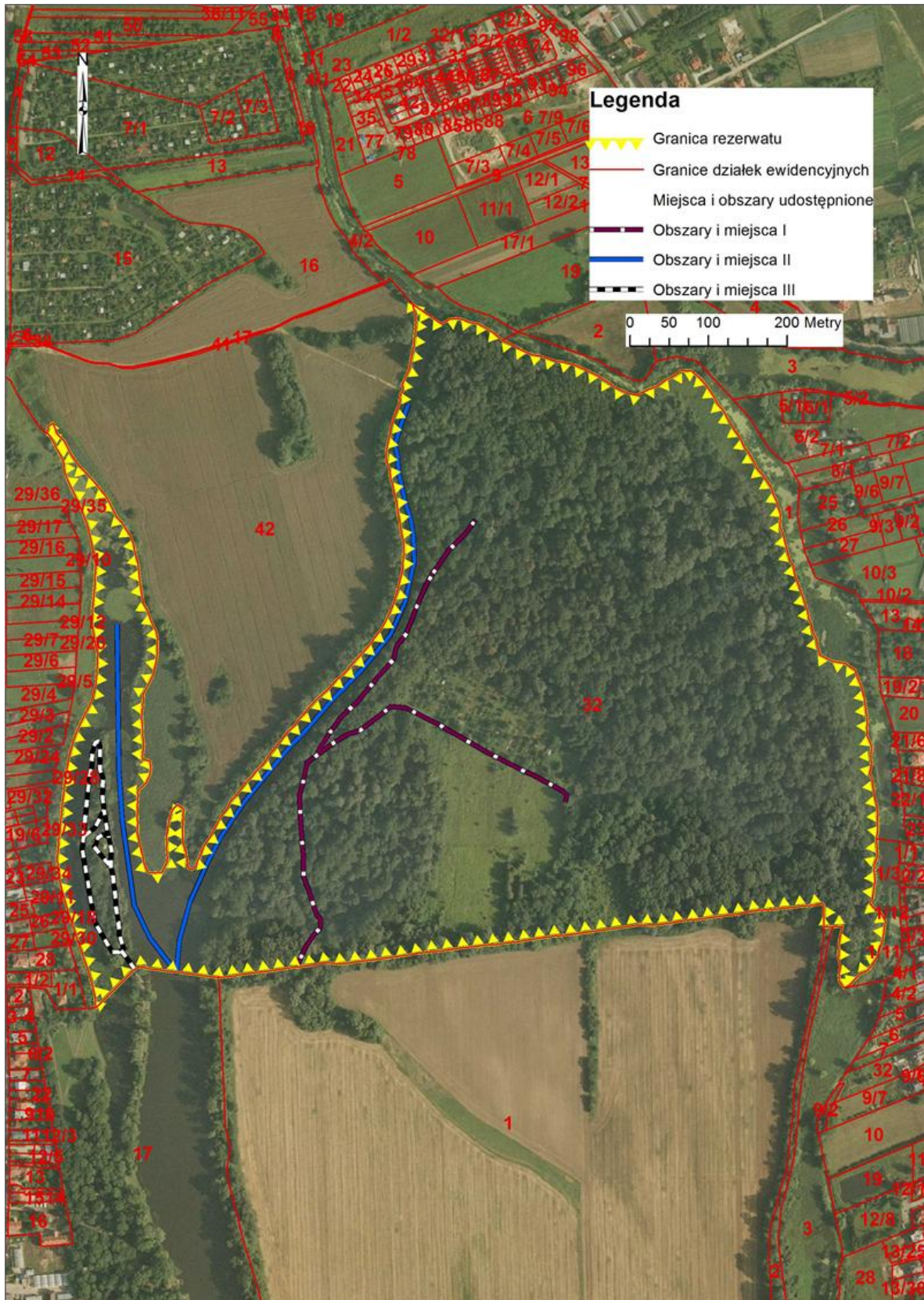
Załącznik Nr 7 do Zarządzenia
Regionalnego Dyrektora Ochrony Środowiska w Warszawie
z dnia 3 września 2014 r.

Mapa lokalizacji miejsc i obszarów udostępnionych dla celów edukacyjnych i turystycznych



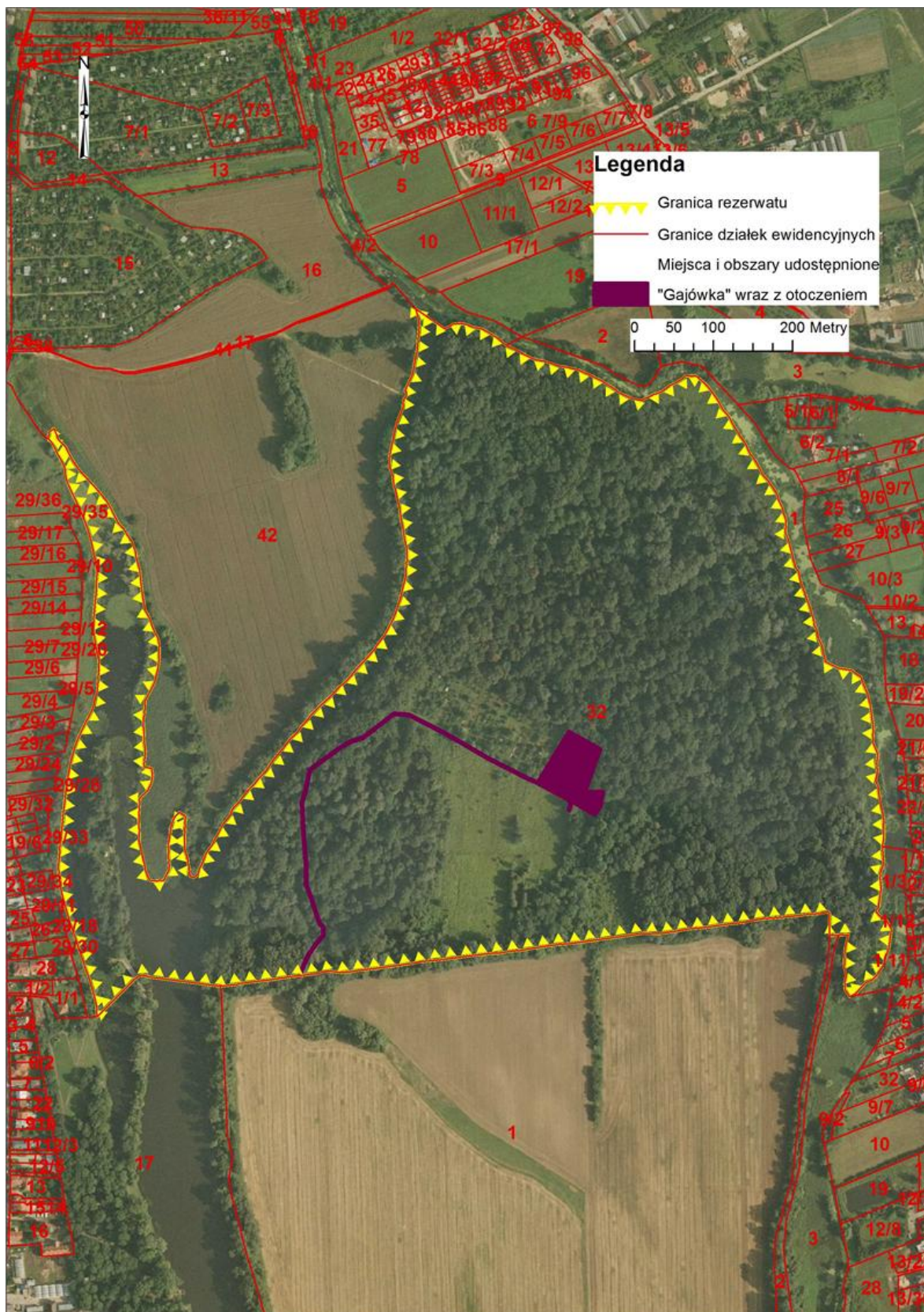
Załącznik Nr 8 do Zarządzenia
Regionalnego Dyrektora Ochrony Środowiska w Warszawie
z dnia 3 września 2014 r.

Mapa lokalizacji miejsc i obszarów udostępnionych dla celów edukacyjnych i turystycznych



Załącznik Nr 9 do Zarządzenia
Regionalnego Dyrektora Ochrony Środowiska w Warszawie
z dnia 3 września 2014 r.

Mapa lokalizacji miejsc i obszarów udostępnionych dla celów edukacyjnych i turystycznych



Załącznik Nr 10 do Zarządzenia
Regionalnego Dyrektora Ochrony Środowiska w Warszawie
z dnia 3 września 2014 r.

Mapa ustaleń i wskazań

