



# DZIENNIK URZĘDOWY

## WOJEWÓDZTWA MAZOWIECKIEGO

---

Warszawa, dnia 21 stycznia 2015 r.

Poz. 530

### ZARZĄDZENIE REGIONALNEGO DYREKTORA OCHRONY ŚRODOWISKA W WARSZAWIE

z dnia 30 grudnia 2014 r.

#### w sprawie ustanowienia planu ochrony dla rezerwatu przyrody „Las Natoliński”

Na podstawie art. 19 ust. 6 ustawy z dnia 16 kwietnia 2004 r. o ochronie przyrody (Dz. U. z 2013 r. poz. 627, z późn. zm.<sup>1)</sup>) zarządza się, co następuje:

§ 1. 1. Ustanawia się, na okres 20 lat, plan ochrony dla rezerwatu przyrody „Las Natoliński”, zwanego dalej „rezerwatem”.

2. Plan ochrony, o którym mowa w ust. 1, uwzględnia zakres planu zadań ochronnych dla obszaru Natura 2000 „Las Natoliński” PLH 140042, zwanego dalej „obszarem Natura 2000”.

§ 2. Opis granic obszaru Natura 2000, w części pokrywającej się z rezerwatem, określa, w formie wykazu współrzędnych geograficznych punktów załamania granicy, załącznik nr 1 do zarządzenia.

§ 3. Mapę obszaru Natura 2000 w części pokrywającej się z rezerwatem określa załącznik nr 2 do zarządzenia.

§ 4. 1. Celem ochrony rezerwatu jest zachowanie, ze względów naukowych i dydaktycznych, naturalnych, zróżnicowanych zbiorowisk leśnych z licznymi drzewami pomnikowymi oraz bogatej rzeźby terenu.

2. Przyrodniczymi i społecznymi uwarunkowaniami realizacji celu, o którym mowa w ust. 1, są:

- 1) zachowanie stosunków wodnych na poziomie umożliwiającym w szczególności zachowanie wyznaczonego celu ochrony rezerwatu;
- 2) zachowanie licznie występujących stanowisk i siedlisk gatunków roślin i zwierząt, w szczególności pachnicy dębowej (*Osmoderma eremita* - *Scopoli*, 1763), będącej przedmiotem ochrony obszaru Natura 2000;
- 3) zachowanie cennych siedlisk przyrodniczych, w szczególności grądu kontynentalnego (*Tilio-Carpinetum*) i środkowoeuropejskiego (*Galio-Carpinetum*), będących przedmiotami ochrony obszaru Natura 2000;
- 4) zachowanie płatów poszczególnych typów zbiorowisk leśnych z licznymi starymi drzewami oraz znacznym udziałem martwego drewna;
- 5) zachowanie i pielęgnowanie wartości historycznych, kulturowych oraz krajobrazowych stanowiących całość zabytkowego natolińskiego założenia parkowo – pałacowego;

---

<sup>1)</sup>Zmiany tekstu jednolitego wymienionej ustawy zostały ogłoszone w Dz. U. z 2013 r. poz. 628, 842 oraz z 2014 r. poz. 805, 850, 926, 1002 i 1101.

- 6) ograniczenie sposobu zagospodarowania obszaru otuliny rezerwatu do poziomu, w którym nie będzie on negatywnie wpływać na rezerwat i obszar Natura 2000, w szczególności na cel i przedmiot ochrony, dla ochrony których je uznano;
- 7) zachowanie występujących w rezerwacie obszarów łąkowych;
- 8) umożliwienie migracji płazów.

§ 5. Identyfikację oraz określenie sposobów eliminacji lub ograniczania istniejących i potencjalnych zagrożeń wewnętrznych i zewnętrznych dla rezerwatu oraz ich skutków wraz z identyfikacją istniejących i potencjalnych zagrożeń dla zachowania właściwego stanu ochrony siedlisk przyrodniczych oraz gatunków roślin i zwierząt i ich siedlisk, będących przedmiotami ochrony w obszarze Natura 2000, określa załącznik nr 3 do zarządzenia.

§ 6. Obszar rezerwatu objęty jest ochroną czynną.

§ 7. Cele działań ochronnych w obszarze Natura 2000 określa załącznik nr 4 do zarządzenia.

§ 8. 1. Działania ochronne na obszarze ochrony czynnej rezerwatu z podaniem rodzaju, zakresu i lokalizacji tych działań, wraz ze wskazaniem dla obszaru Natura 2000 podmiotów odpowiedzialnych za ich wykonanie i obszarów ich wdrażania określa załącznik nr 5 do zarządzenia.

2. Mapę lokalizacji działań, o których mowa w ust. 1, określają załączniki nr 6 - 8 do zarządzenia.

§ 9. 1. Wykaz obszarów i miejsc udostępnianych dla celów edukacyjnych i turystycznych oraz określenie sposobów ich udostępniania, określa załącznik nr 9 do zarządzenia.

2. Mapę lokalizacji obszarów i miejsc, o których mowa w ust. 1, określa załącznik nr 10 do zarządzenia.

§ 10. 1. Wprowadza się następujące ustalenia do studium uwarunkowań i kierunków zagospodarowania przestrzennego miasta stołecznego Warszawy, miejscowych planów zagospodarowania przestrzennego miasta stołecznego Warszawy, planu zagospodarowania przestrzennego województwa mazowieckiego dotyczące eliminacji lub ograniczenia zagrożeń wewnętrznych lub zewnętrznych.

2. Na terenie rezerwatu:

- 1) należy utrzymać dotychczasowy sposób przeznaczenia i użytkowania gruntów;
- 2) należy utrzymać całość obszaru, jako wyłączony z możliwości lokalizacji wszelkiej nowej infrastruktury technicznej nie związanej z udostępnieniem i funkcjonowaniem rezerwatu, jako zabytkowego założenia pałacowo – parkowego;
- 3) należy utrzymać całość obszaru, jako wyłączony z możliwości prowadzenia działań mogących przyczynić się do zmiany stosunków wodnych w sposób mogący negatywnie wpływać na rezerwat i obszar Natura 2000.

3. Na terenie otuliny rezerwatu ustala się strefy, które oznaczone są symbolami: A, B, C, C1, D, E, F, G, H, I, J, K, L, M, N, O, P, R, S, T, U, W, Z. W ramach poszczególnych stref ustala się:

1) w strefie A:

- a) należy zachować sposób użytkowania terenu jako teren nauki,
- b) należy zachować istniejący układ hydrologiczny,
- c) należy zachować „Skarpę Warszawską”,
- d) należy zachować co najmniej 60 % powierzchni biologicznie czynnej w przypadku budowy obiektów budowlanych innych niż wynikających ze sposobu zagospodarowania terenu, o którym mowa w lit. f,
- e) należy zachować stosunki wodne na poziomie nieprzyczyniającym się do ich zmiany w sposób mogący negatywnie wpływać na wyznaczony cel ochrony rezerwatu i przedmioty ochrony obszaru Natura 2000,
- f) dopuszcza się, dla obszaru położonego w obrębie trasy ekspresowej S2, sposób użytkowania jako teren dróg publicznych związany z realizacją trasy ekspresowej S2 – Południowej obwodnicy Warszawy;

2) w strefie B:

- a) należy zachować sposób użytkowania jako tereny otwarte zieleni naturalnej i urządzonej, rekreacji i funkcji rolnej bez możliwości posadowienia obiektów kubaturowych oprócz obiektów podstawowej infrastruktury technicznej z zachowaniem istniejącego układu hydrologicznego,
  - b) dopuszcza się, dla obszaru położonego w obrębie trasy ekspresowej S2, sposób użytkowania jako teren dróg publicznych związany z realizacją trasy ekspresowej S2 – Południowej obwodnicy Warszawy;
- 3) w strefie C w odległości 25 m od granic rezerwatu należy zachować teren wolny od zabudowy;
- 4) w strefie C1 w odległości 100 m od granic rezerwatu należy zachować teren wolny od zabudowy;
- 5) w strefie D:
- a) należy zachować co najmniej 70 % powierzchni biologicznie czynnej dla każdej działki inwestycyjnej w przypadku budowy obiektów budowlanych innych niż:
    - inwestycje drogowe dróg publicznych i wewnętrznych,
    - obiekty i urządzenia infrastruktury technicznej inwestycji liniowych celu publicznego, w tym transportu zbiorowego, a w szczególności torowisk i pętli tramwajowych,
    - wynikających ze sposobu zagospodarowania terenu, o którym mowa w lit. e,
  - b) należy zachować istniejący układ hydrologiczny,
  - c) należy zachować stosunki wodne na poziomie nieprzyczyniającym się do ich zmiany w sposób mogący negatywnie wpływać na wyznaczony cel ochrony rezerwatu i przedmioty ochrony obszaru Natura 2000, w szczególności w trakcie budowy i podpiwniczania obiektów budowlanych oraz prowadzenia związanej z tymi obiektami gospodarki ściekowej,
  - d) należy umożliwić przemieszczanie się drobnej faunie zachowując minimum 80 % azurowości ogrodzeń,
  - e) dopuszcza się, dla obszaru położonego w obrębie trasy ekspresowej S2, sposób użytkowania jako teren dróg publicznych związany z realizacją trasy ekspresowej S2 – Południowej obwodnicy Warszawy;
- 6) w strefie E:
- a) należy zachować co najmniej 40 % powierzchni biologicznie czynnej dla każdej działki inwestycyjnej w przypadku budowy obiektów budowlanych innych niż:
    - inwestycje drogowe dróg publicznych i wewnętrznych,
    - obiekty i urządzenia infrastruktury technicznej inwestycji liniowych celu publicznego, w tym transportu zbiorowego, a w szczególności torowisk i pętli tramwajowych,
    - wynikających ze sposobu zagospodarowania terenu wymienionego w lit. e oraz f,
  - b) należy zachować istniejący układ hydrologiczny,
  - c) należy zachować stosunki wodne na poziomie nieprzyczyniającym się do ich zmiany w sposób mogący negatywnie wpływać na wyznaczony cel ochrony rezerwatu i przedmioty ochrony obszaru Natura 2000, w szczególności w trakcie budowy i podpiwniczania obiektów budowlanych oraz prowadzenia związanej z tymi obiektami gospodarki ściekowej,
  - d) należy umożliwić przemieszczanie się drobnej faunie zachowując minimum 80 % azurowości ogrodzeń,
  - e) dopuszcza się, dla obszaru położonego w obrębie trasy ekspresowej S2, sposób użytkowania jako teren dróg publicznych związany z realizacją trasy ekspresowej S2 – Południowej obwodnicy Warszawy,
  - f) po północnej stronie obszaru, o którym mowa w lit. e, dopuszcza się realizację inwestycji związanych z usługami handlu wielkopowierzchniowego;
- 7) w strefie F:
- a) należy zachować co najmniej 40 % powierzchni biologicznie czynnej dla każdej działki inwestycyjnej w przypadku budowy obiektów budowlanych innych niż:
    - inwestycje drogowe dróg publicznych i wewnętrznych,

- obiekty i urządzenia infrastruktury technicznej inwestycji liniowych celu publicznego, w tym transportu zbiorowego, a w szczególności torowisk i pętli tramwajowych,
- wynikających ze sposobu zagospodarowania terenu wymienionego w lit. e oraz f,

b) należy zachować istniejący układ hydrologiczny,

c) należy zachować stosunki wodne na poziomie nieprzyczyniającym się do ich zmiany w sposób mogący negatywnie wpływać na wyznaczony cel ochrony rezerwatu i przedmioty ochrony obszaru Natura 2000, w szczególności w trakcie budowy i podpiwniczania obiektów budowlanych oraz prowadzenia związanej z tymi obiektami gospodarki ściekowej,

d) należy umożliwić przemieszczanie się drobnej faunie zachowując minimum 80 % azurowości ogrodzeń,

e) dopuszcza się, dla obszaru położonego w obrębie trasy ekspresowej S2, sposób użytkowania jako teren dróg publicznych związany z realizacją trasy ekspresowej S2 – Południowej obwodnicy Warszawy,

f) po północnej stronie obszaru, o którym mowa w lit. e, dopuszcza się realizację inwestycji związanych z usługami handlu wielkopowierzchniowego;

8) w strefie G:

a) należy zachować co najmniej 30 % powierzchni biologicznie czynnej dla każdej działki inwestycyjnej w przypadku budowy obiektów budowlanych innych niż:

- inwestycje drogowe dróg publicznych i wewnętrznych,
- obiekty i urządzenia infrastruktury technicznej inwestycji liniowych celu publicznego, w tym transportu zbiorowego, a w szczególności torowisk i pętli tramwajowych,
- wynikających ze sposobu zagospodarowania terenu wymienionego w lit. e oraz f,

b) należy zachować stosunki wodne na poziomie nieprzyczyniającym się do ich zmiany w sposób mogący negatywnie wpływać na wyznaczony cel ochrony rezerwatu i przedmioty ochrony obszaru Natura 2000, w szczególności w trakcie budowy i podpiwniczania obiektów budowlanych oraz prowadzenia związanej z tymi obiektami gospodarki ściekowej,

c) należy umożliwić przemieszczanie się drobnej faunie zachowując minimum 80 % azurowości ogrodzeń,

e) dopuszcza się, dla obszaru położonego w obrębie trasy ekspresowej S2, sposób użytkowania jako teren dróg publicznych związany z realizacją trasy ekspresowej S2 – Południowej obwodnicy Warszawy,

f) po północnej stronie obszaru, o którym mowa w lit. e, dopuszcza się realizację inwestycji związanych z usługami handlu wielkopowierzchniowego;

9) w strefie H:

a) należy zachować co najmniej 70 % powierzchni biologicznie czynnej dla każdej działki budowlanej w przypadku budowy obiektów budowlanych innych niż:

- inwestycje drogowe dróg publicznych i wewnętrznych,
- obiekty i urządzenia infrastruktury technicznej inwestycji liniowych celu publicznego,

b) należy zachować stosunki wodne na poziomie nieprzyczyniającym się do ich zmiany w sposób mogący negatywnie wpływać na wyznaczony cel ochrony rezerwatu i przedmioty ochrony obszaru Natura 2000, w szczególności w trakcie budowy i podpiwniczania obiektów budowlanych oraz prowadzenia związanej z tymi obiektami gospodarki ściekowej,

c) należy zachować istniejący układ hydrologiczny;

10) w strefie I:

a) w odległości 100 m od granic rezerwatu należy zachować teren wolny od zabudowy,

b) należy zachować wartości przyrodnicze i krajobrazowe „Skarpy Warszawskiej” jako naturalnej formy rzeźby terenu;

11) w strefie J:



- a) należy zachować co najmniej 90 % powierzchni biologicznie czynnej dla każdej działki budowlanej w przypadku budowy obiektów budowlanych innych niż:
- inwestycje drogowe dróg publicznych i wewnętrznych,
  - obiekty i urządzenia infrastruktury technicznej inwestycji liniowych celu publicznego,
- b) należy zachować istniejący układ hydrologiczny,
- c) należy umożliwić przemieszczanie się drobnej faunie poprzez:
- zachowanie minimum 95 % azurowości ogrodzeń,
  - zawężenie możliwości budowy grodzeń wyłącznie do istniejącej zabudowy,
  - stosowanie podmurówki ogrodzeń nie wyższej niż 0,2 m;
- 12) w strefie K:
- a) należy zachować obszar jako terenów zieleni o funkcji rekreacyjno – wypoczynkowej bez możliwości wprowadzania ogrodzeń i lokalizacji obiektów kubaturowych,
- b) należy zachować co najmniej 90 % powierzchni biologicznie czynnej terenu,
- c) należy zachować wartości przyrodnicze i krajobrazowe „Skarpy Warszawskiej” jako naturalnej formy rzeźby terenu;
- 13) w strefie L:
- a) w odległości 30 m od granic rezerwatu należy zachować teren wolny od zabudowy,
- b) należy zachować wartości przyrodnicze i krajobrazowe „Skarpy Warszawskiej” jako naturalnej formy rzeźby terenu,
- c) należy zachować co najmniej 60 % powierzchni biologicznie czynnej dla każdej działki w przypadku budowy obiektów budowlanych innych niż:
- inwestycje drogowe dróg publicznych i wewnętrznych,
  - obiekty i urządzenia infrastruktury technicznej inwestycji liniowych celu publicznego,
- d) należy zachować stosunki wodne na poziomie nieprzyczyniającym się do ich zmiany w sposób mogący negatywnie wpływać na wyznaczony cel ochrony rezerwatu i przedmioty ochrony obszaru Natura 2000, w szczególności w trakcie budowy i podpiwniczania obiektów budowlanych oraz prowadzenia związanej z tymi obiektami gospodarki ściekowej;
- 14) w strefie M w odległości 60 m od granic rezerwatu należy zachować teren wolny od zabudowy;
- 15) w strefie N w odległości 100 m od granic rezerwatu należy zachować teren wolny od zabudowy;
- 16) w strefie O :
- a) należy zachować co najmniej 60 % powierzchni biologicznie czynnej dla każdej działki w przypadku budowy obiektów budowlanych innych niż:
- inwestycje drogowe dróg publicznych i wewnętrznych,
  - obiektów i urządzeń infrastruktury technicznej inwestycji liniowych celu publicznego, w tym transportu zbiorowego, a w szczególności torowisk, pętli tramwajowych i pętli autobusowych,
  - parking wielopoziomowy, jeżeli będzie on budowany jako element węzła przesiadkowego,
- b) należy umożliwić przemieszczanie się drobnej faunie zachowując minimum 50 % azurowości ogrodzeń;
- 17) w strefie P:
- a) nie należy wprowadzać zabudowy z podpiwniczeniem,
- b) nie należy pobierać wód podziemnych z własnych ujęć,
- b) należy zachować co najmniej 70 % powierzchni biologicznie czynnej dla każdej działki w przypadku budowy obiektów budowlanych innych niż:

- inwestycje drogowe dróg publicznych i wewnętrznych,
- obiekty i urządzenia infrastruktury technicznej inwestycji liniowych celu publicznego, w tym transportu zbiorowego, a w szczególności torowisk i pętli tramwajowych,

c) należy umożliwić przemieszczanie się drobnej faunie poprzez:

- zachowanie minimum 80 % azurowości ogrodzeń,
- stosowanie ogrodzeń bez cokołu;

18) w strefie R:

a) nie należy pobierać wód podziemnych z własnych ujęć,

b) należy zachować co najmniej 60 % powierzchni biologicznie czynnej dla każdej działki w przypadku budowy obiektów budowlanych innych niż:

- inwestycje drogowe dróg publicznych i wewnętrznych,
- obiekty i urządzenia infrastruktury technicznej inwestycji liniowych celu publicznego, w tym transportu zbiorowego, a w szczególności torowisk i pętli tramwajowych,

c) należy umożliwić przemieszczanie się drobnej faunie poprzez:

- zachowanie minimum 80 % azurowości ogrodzeń,
- stosowanie ogrodzeń bez cokołu;

19) w strefie S:

a) należy zachować co najmniej 40 % powierzchni biologicznie czynnej dla każdej działki w przypadku budowy obiektów budowlanych innych niż:

- inwestycje drogowe dróg publicznych i wewnętrznych,
- obiekty i urządzenia infrastruktury technicznej inwestycji liniowych celu publicznego, w tym transportu zbiorowego, a w szczególności torowisk i pętli tramwajowych,

b) należy umożliwić przemieszczanie się drobnej faunie zachowując minimum 50 % azurowości ogrodzeń;

20) w strefie T należy zachować teren jako obszar parków historycznych stanowiący zabytkowy zespół pałacowo – parkowy;

21) w strefie U :

a) należy zachować teren jako obszar zieleni urządzonej bez możliwości lokalizowania zabudowy kubaturowej,

b) należy zachować ulicę Pałacową,

c) należy zachować co najmniej 90 % powierzchni biologicznie czynnej dla każdej działki zlokalizowanej poza terenem ul. Pałacowej;

22) w strefie W:

a) należy zachować co najmniej 80 % powierzchni biologicznie czynnej dla każdej działki budowlanej w przypadku budowy obiektów budowlanych innych niż:

- inwestycje drogowe dróg publicznych i wewnętrznych,
- obiekty i urządzenia infrastruktury technicznej inwestycji liniowych celu publicznego,

b) zachowanie istniejącego układu hydrologicznego,

c) należy zachować stosunki wodne na poziomie nieprzyczyniającym się do ich zmiany w sposób mogący negatywnie wpływać na wyznaczony cel ochrony rezerwatu i przedmioty ochrony obszaru Natura 2000, w szczególności w trakcie budowy i podpiwniczania obiektów budowlanych oraz prowadzenia związanej z tymi obiektami gospodarki ściekowej;

23) w strefie Z należy zachować funkcjonowanie oczyszczalni wód deszczowych w formie zbiornika wodnego o pojemności 2500 m<sup>3</sup> oraz infrastruktury technicznej z zakresu elektroenergetyki.

4. Mapę ustaleń do studium uwarunkowań i kierunków zagospodarowania przestrzennego miasta stołecznego Warszawy, miejscowego planu zagospodarowania przestrzennego miasta stołecznego Warszawy, planu zagospodarowania przestrzennego województwa mazowieckiego dotyczące eliminacji lub ograniczenia zagrożeń wewnętrznych lub zewnętrznych określają załączniki nr 11 - 17 do zarządzenia.

**§ 11.** Zarządzenie wchodzi w życie po upływie 14 dni od dnia ogłoszenia w Dzienniku Urzędowym Województwa Mazowieckiego.

Regionalny Dyrektor Ochrony Środowiska  
w Warszawie

**Aleksandra Atłowska**

Załącznik Nr 1 do Zarządzenia  
Regionalnego Dyrektora Ochrony Środowiska  
w Warszawie  
z dnia 30 grudnia 2014 r.

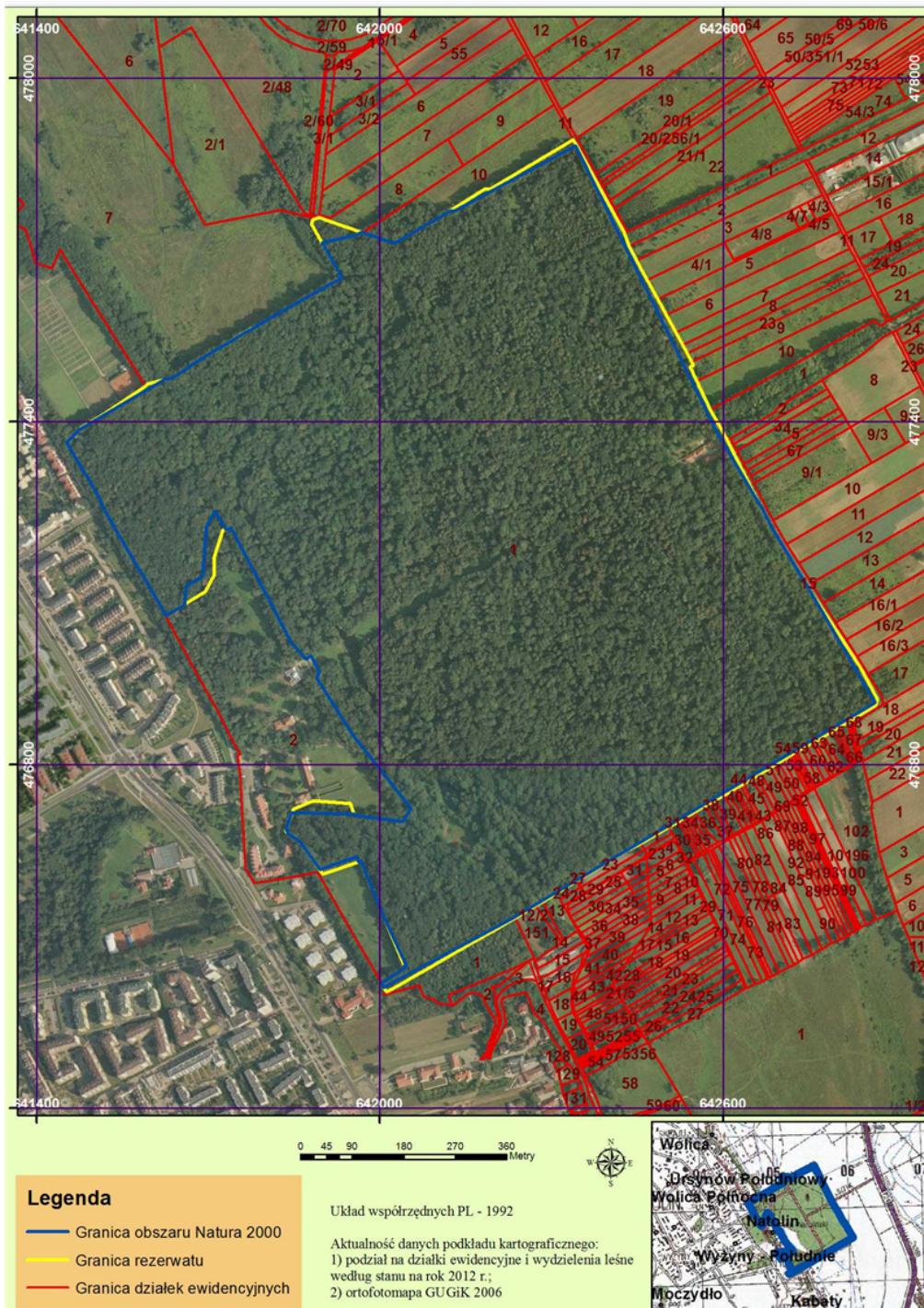
**Opis granic obszaru Natura 2000 w części pokrywającej się z rezerwatem**

Układ współrzędnych płaskich prostokątnych PL-2000 strefa 7	
Punkt X	Punkt Y
7505548	5779444
7505781	5778939
7505858	5778798
7505872	5778770
7505928	5778670
7505932	5778664
7506045	5778457
7505400	5778096
7505173	5777983
7505168	5777991
7505210	5778016
7505209	5778019
7505212	5778020
7505178	5778102
7505139	5778204
7505135	5778203
7505131	5778213
7505066	5778192
7505031	5778243
7505013	5778257
7505010	5778264
7505020	5778292
7505129	5778286
7505130	5778285
7505184	5778276
7505214	5778272
7505228	5778295
7505184	5778353
7505132	5778423
7505070	5778527
7505075	5778538
7505061	5778566
7505052	5778560
7505026	5778592
7504999	5778648
7504928	5778794
7504918	5778791
7504901	5778824
7504885	5778797
7504876	5778710
7504847	5778694
7504843	5778662
7504809	5778643
7504808	5778645
7504807	5778651
7504804	5778654

7504770	5778717
7504767	5778720
7504765	5778724
7504764	5778727
7504727	5778794
7504725	5778798
7504724	5778801
7504708	5778830
7504705	5778837
7504702	5778844
7504699	5778852
7504698	5778855
7504694	5778862
7504688	5778873
7504676	5778894
7504674	5778897
7504645	5778951
7504669	5778974
7504819	5779056
7504821	5779056
7504833	5779059
7504858	5779074
7504861	5779076
7504904	5779101
7504963	5779135
7504972	5779140
7504977	5779142
7505030	5779170
7505094	5779205
7505133	5779225
7505100	5779287
7505160	5779300
7505171	5779304
7505173	5779303
7505227	5779283
7505310	5779328
7505325	5779337
7505334	5779337
7505548	5779444

Załącznik Nr 2 do Zarządzenia  
Regionalnego Dyrektora Ochrony Środowiska  
w Warszawie  
z dnia 30 grudnia 2014 r.

**Mapa obszaru Natura 2000 w części pokrywającej się z rezerwatem**



Załącznik Nr 3 do Zarządzenia  
Regionalnego Dyrektora Ochrony Środowiska  
w Warszawie  
z dnia 30 grudnia 2014 r.

**Identyfikacja oraz określenie sposobów eliminacji lub ograniczania istniejących i potencjalnych zagrożeń wewnętrznych i zewnętrznych dla rezerwatu oraz ich skutków wraz z identyfikacją istniejących i potencjalnych zagrożeń dla zachowania właściwego stanu ochrony siedlisk przyrodniczych oraz gatunków roślin i zwierząt i ich siedlisk będących przedmiotami ochrony obszaru Natura 2000**

Przedmiot ochrony w obszarze Natura 2000	Ocena stanu ochrony	Identyfikacja zagrożeń		Rodzaj zagrożenia				Sposób eliminacji zagrożenia lub jego ograniczenia oraz jego skutków
		Obszar Natura 2000	Rezerwat	Zewnętrzne	Wewnętrzne	Istniejące	Potencjalne	
1084 – Pachnica dębowa ( <i>Osmoderma eremita</i> )	U1	Destabilizacja drzewostanów fazy młodocianej poprzez ich przegęszczenie oraz ograniczoną strukturę przestrzenną.		nie	tak	tak	nie	Wykonanie zabiegu ochronnego w formie cięć stabilizujących, regulujących zwarcie pietra górnego i popierających gatunki cenne takie jak dąb, jesion, wiąz.
		Wzrost izolacji ekosystemów obszarów chronionych poprzez presję zabudowy okolicznych terenów w szczególności w rejonie skarpy ursynowskiej i łąk po wschodniej stronie obszarów chronionych.		tak	nie	tak	nie	Ograniczenia inwestycyjne poprzez wprowadzenie stosownych ustaleń do miejscowych planów zagospodarowania przestrzennego.
		Zbiór pachnicy dębowej w celach kolekcjonerskich.		tak	nie	nie	tak	Ograniczyć ruch turystyczny w rezerwacie dopuszczając do poruszania się po jego terenie zorganizowanych grup z przewodnikiem, przy czym jedna grupa nie może liczyć więcej niż 30 osób oraz w jednym czasie na terenie rezerwatu nie może przebywać więcej niż trzy grupy.
1084 – Pachnica dębowa ( <i>Osmoderma eremita</i> )	U1	Usuwanie i rozdrabnianie martwego drewna powodujące zmniejszenie się areалу siedlisk przyrodniczych zwierząt, w tym w szczególności rzadkich gatunków owadów saproksylicznych oraz ptaków gniazdujących w dziuplach.		nie	tak	nie	tak	Ograniczenie usuwania posuszu i wywrotów. Pozostawianie martwego drewna w stanie nierozdrobnionym. Ograniczenie w trakcie wykonywania konserwacji zabytków odcinania całego martwego drewna z drzew stojących. Pozostawianie dziupli w stanie nieoczyszczonym.
9170 — Grąd środkowoeuropejski i kontynentalny ( <i>Galio-Carpinetum</i> , <i>Tilio-Carpinetum</i> )	FV			tak	nie	nie	tak	
9170 — Grąd środkowoeuropejski	FV	Niekorzystne zmiany stosunków wodnych w związku z możliwością wystąpienia		tak	nie	nie	tak	Uniemożliwienie podejmowania w otulinie rezerwatu działań mogących przyczynić się do zmiany istniejących

i kontynentalny ( <i>Galio-Carpinetum</i> , <i>Tilio-Carpinetum</i> )		spadku poziomu wód gruntowych (potencjalne ograniczenie dopływu wód od strony południowej obszarów chronionych)						stosunków wodnych w sposób mogący negatywnie wpływać na wyznaczony cel ochrony rezerwatu. Utrzymywanie stałego poziomu lustra wody w znajdujących się w rezerwacie urządzeniach wodnych, jakimi są rowy i zbiornik wodny.
1084 – Pachnica dębowa ( <i>Osmoderma eremita</i> )	U1	Zagrożenie nie mające znaczenia dla zachowania właściwego stanu ochrony siedlisk przyrodniczych oraz gatunków roślin i zwierząt i ich siedlisk będących przedmiotami ochrony obszaru Natura 2000.	Obniżanie się odporności drzew powodujące zamieranie starodrzewów dębowych i jesionowych tworzących założenie pałacowo parkowe rezerwatu.	nie	tak	tak	nie	Proces notowany w lasach całego kraju. Prowadzenie badań naukowych celem ustalenia przyczyny zdiagnozowanego zjawiska.
9170 — Grąd środkowoeuropejski i kontynentalny ( <i>Galio-Carpinetum</i> , <i>Tilio-Carpinetum</i> )	FV		Intensywne wykaszanie terenów łąkowych stanowiących element założenia pałacowo parkowego mogące spowodować zmniejszenie liczebności płazów.	nie	tak	nie	tak	Dopuszczyć możliwość wykonywania koszenia terenów trawiastych po zakończeniu wędrówek płazów (po 20 maja) z ustaloną wysokością koszenia na co najmniej 10 cm.
1084 – Pachnica dębowa ( <i>Osmoderma eremita</i> )	U1	Budowa i rozbudowa infrastruktury technicznej wynikająca z presji zabudowy terenów otaczających rezerwat.		tak	nie	tak	tak	Należy utrzymać całość obszaru, jako wyłączony z możliwości lokalizacji wszelkiej nowej infrastruktury technicznej nie związanej z udostępnieniem i funkcjonowaniem rezerwatu, jako zabytkowego założenia pałacowo – parkowego, z dopuszczeniem funkcjonowania istniejącego ujęcia wód podziemnych, z utworów czwartorzędowych, zlokalizowanego w rejonie ul. Pałacowej, jako studnia o głębokości 22.8 m, z której średni rozmiar poboru wód nie przekracza 5,5 m <sup>3</sup> na dobę. Na terenie rezerwatu nie należy zmieniać dotychczasowego przeznaczenia i sposobu użytkowania gruntów.
9170 — Grąd środkowoeuropejski i kontynentalny ( <i>Galio-Carpinetum</i> , <i>Tilio-Carpinetum</i> )	FV			tak	nie	tak	tak	



1084 – Pachnica dębowa ( <i>Osmoderma eremita</i> )	U1	1. Nadmierna i niekontrolowana penetracja rezerwatu. 2. Organizacja imprez rekreacyjno – sportowych.	1. tak 2. tak	1. nie 2. nie	1. nie 2. tak	1. tak 2. nie	1. Ograniczyć ruch turystyczny w rezerwacie dopuszczając do poruszania się po jego terenie zorganizowanych grup z przewodnikiem, przy czym jedna grupa nie może liczyć więcej niż 30 osób oraz w jednym czasie na terenie rezerwatu nie może przebywać więcej niż trzy grupy. 2. Nie organizować imprez rekreacyjno – sportowych.
9170 — Grąd środkowoeuropejski i kontynentalny ( <i>Galio-Carpinetum</i> , <i>Tilio-Carpinetum</i> )	FV						

Załącznik Nr 4 do Zarządzenia  
Regionalnego Dyrektora Ochrony Środowiska  
w Warszawie  
z dnia 30 grudnia 2014 r.

### Cele działań ochronnych w obszarze Natura 2000

Przedmiot ochrony	Cele działań ochronnych
1084* — Pachnica dębowa ( <i>Osmoderma eremita</i> Scop.)	Utrzymanie w perspektywie dwudziestoletniej metapopulacji i jej siedlisk przynajmniej w stanie aktualnym.
9170 - 1 grąd środkowoeuropejski ( <i>Galio-Carpinetum</i> )	Utrzymanie w perspektywie dwudziestoletniej zbiorowisk leśnych przynajmniej w obecnym stanie zachowania (cel zgodny z celem ochrony rezerwatu).
9170 – 2 grąd subkontynentalny kontynentalny ( <i>Tilio-Carpinetum</i> )	

Załącznik Nr 5 do Zarządzenia  
Regionalnego Dyrektora Ochrony Środowiska  
w Warszawie  
z dnia 30 grudnia 2014 r.

**Określenie działań ochronnych na obszarze ochrony czynnej rezerwatu z podaniem rodzaju, zakresu i lokalizacji tych działań wraz ze wskazaniem dla obszaru Natura 2000 podmiotów odpowiedzialnych za ich wykonanie i obszarów ich wdrażania**

Działanie ochronne	Rezerwat Lokalizacja działań ochronnych	Obszar Natura 2000 Obszar wdrażania działań ochronnych	Powierzchnia [ha]	Zakres działań ochronnych				Podmiot odpowiedzialny za wykonanie działań ochronnych
				Intensywność		Termin wykonania		
				W pięcioleciu	W ciągu doby	Pięciolecie	Okres	
CS	1 a		3,31	Jednokrotny zabieg	-	III	15 sierpień – 1 styczeń	Władający
OZ1	1 h 1 Budowla zabytkowa Brama Mauretańska	Działanie ochronne nie związane z zachowaniem właściwego stanu ochrony siedlisk przyrodniczych oraz gatunków roślin i zwierząt i ich siedlisk będących przedmiotami ochrony obszaru Natura 2000.	0,06	Nie częściej niż trzykrotnie w ciągu jednego roku	-	W ciągu 20 lat	Od 20 maja	Nie dotyczy
OZ2			-	Zgodnie z zaleceniami organu działającego w myśl przepisów odrębnych, regulujących sposób ochrony zabytków i sprawowania nad nimi opieki.	-	W porze dziennej		
PS	1 i	Działanie ochronne nie związane z zachowaniem właściwego stanu ochrony siedlisk przyrodniczych oraz gatunków roślin i zwierząt i ich siedlisk będących przedmiotami ochrony obszaru Natura 2000.	2,53	Jednokrotny zabieg.	-	I	15 sierpień – 1 styczeń	Nie dotyczy
RM1	RM		2,25	Jednokrotny zabieg w dziesięcioleciu.	-	I, II	-	Władający
RM2				Nie częściej niż trzykrotnie w ciągu jednego roku.			W ciągu 20 lat	
OZ1	2a1 Budynek	Działanie ochronne nie związane z zachowaniem właściwego stanu	0,07 -	Nie częściej niż trzykrotnie w ciągu	-	W ciągu 20 lat	Od 20 maja	Nie dotyczy

	zabytkowy Domek Ogrodnika	ochrony siedlisk przyrodniczych oraz gatunków roślin i zwierząt i ich siedlisk będących przedmiotami ochrony obszaru Natura 2000.		jednego roku. Zgodnie wymogami przepisów odrębnych regulujących sposób ochrony zabytków i sprawowania nad nimi opieki.		-	w porze dziennej	
OZ2								
OZ1	2 g 1 Budynek zabytkowy Domek Ogrodnika	Działanie ochronne nie związane z zachowaniem właściwego stanu ochrony siedlisk przyrodniczych oraz gatunków roślin i zwierząt i ich siedlisk będących przedmiotami ochrony obszaru Natura 2000.	0,14	Nie częściej niż trzykrotnie w ciągu jednego roku.	-	W ciągu 20 lat	Od 20 maja	Nie dotyczy
OZ2			-	Zgodnie z zaleceniami organu działającego w myśl przepisów odrębnych, regulujących sposób ochrony zabytków i sprawowania nad nimi opieki.		-	W porze dziennej	
OZ1	2 j Budynek zabytkowy Świątynia Dorycka	Działanie ochronne nie związane z zachowaniem właściwego stanu ochrony siedlisk przyrodniczych oraz gatunków roślin i zwierząt i ich siedlisk będących przedmiotami ochrony obszaru Natura 2000.	0,20	Nie częściej niż trzykrotnie w ciągu jednego roku.	-	W ciągu 20 lat	Od 20 maja	Nie dotyczy
OZ2			-	Zgodnie z zaleceniami organu działającego w myśl przepisów odrębnych, regulujących sposób ochrony zabytków i sprawowania nad nimi opieki.		-	W porze dziennej	
KS1	2 n	Działanie ochronne nie związane z zachowaniem właściwego stanu ochrony siedlisk przyrodniczych oraz gatunków roślin i zwierząt i ich siedlisk będących przedmiotami ochrony obszaru Natura 2000.	0,53	Nie częściej niż trzykrotnie w ciągu jednego roku.	-	W ciągu 20 lat	Od 20 maja	Nie dotyczy
KS2				Jednokrotny zabieg.		I	Od 20 maja	
OZ1	2 o 1 Budowla zabytkowa Pomnik Natalii Sanguszkowej wraz z Mostkiem Mauretańskim	Działanie ochronne nie związane z zachowaniem właściwego stanu ochrony siedlisk przyrodniczych oraz gatunków roślin i zwierząt i ich siedlisk będących przedmiotami ochrony obszaru Natura 2000.	0,04 (strefa 5 m wokół budowli)	Nie częściej niż trzykrotnie w ciągu jednego roku.	-	W ciągu 20 lat	Od 20 maja	Nie dotyczy
OZ2			-	Zgodnie z zaleceniami organu działającego w myśl przepisów odrębnych, regulujących sposób ochrony zabytków i sprawowania nad nimi opieki.		-	W porze dziennej	
DR	DR	Działanie ochronne nie związane z zachowaniem właściwego stanu	1,39	Zgodnie z zaleceniami organu działającego	-	-	W porze dziennej	Nie dotyczy

		ochrony siedlisk przyrodniczych oraz gatunków roślin i zwierząt i ich siedlisk będących przedmiotami ochrony obszaru Natura 2000.		w myśl przepisów odrębnych, regulujących sposób ochrony zabytków i sprawowania nad nimi opieki.				
OZ4				Nie częściej niż trzykrotnie w ciągu jednego roku.		W ciągu 20 lat	Od 20 maja	
OZ1	3 a Budynek zabytkowy Gajówka	Działanie ochronne nie związane z zachowaniem właściwego stanu ochrony siedlisk przyrodniczych oraz gatunków roślin i zwierząt i ich siedlisk będących przedmiotami ochrony obszaru Natura 2000.	0,48	Nie częściej niż trzykrotnie w ciągu jednego roku.	-	W ciągu 20 lat	Od 20 maja	Nie dotyczy
OZ2			-	Zgodnie z zaleceniami organu działającego w myśl przepisów odrębnych, regulujących sposób ochrony zabytków i sprawowania nad nimi opieki.		-	W porze dziennej	
CS	3 b		0,83	Jednokrotny zabieg.	-	II	15 sierpień – 1 styczeń	Władający
OZ3	3 g Pamiątkowy głaz	Działanie ochronne nie związane z zachowaniem właściwego stanu ochrony siedlisk przyrodniczych oraz gatunków roślin i zwierząt i ich siedlisk będących przedmiotami ochrony obszaru Natura 2000.	OZ3	Nie częściej niż trzykrotnie w ciągu jednego roku w strefie o szerokości 3 m wokół obiektu.	-	W ciągu 20 lat		Nie dotyczy
KS1	4 a	Działanie ochronne nie związane z zachowaniem właściwego stanu ochrony siedlisk przyrodniczych oraz gatunków roślin i zwierząt i ich siedlisk będących przedmiotami ochrony obszaru Natura 2000.	0,77	Nie częściej niż trzykrotnie w ciągu jednego roku.	-	W ciągu 20 lat	Od 20 maja	Nie dotyczy
KS2				Jednokrotny zabieg.		I	Od 20 maja	
ST1	4 f		1,35	Jednokrotnie w dziesięcioleciu.	-	I, II	Październik – listopad	Władający
ST2			-	Nie częściej niż trzykrotnie w ciągu jednego roku.		W ciągu 20 lat	Od 20 maja	
KS1	4 g	Działanie ochronne nie związane z zachowaniem właściwego stanu ochrony siedlisk przyrodniczych oraz gatunków roślin i zwierząt i ich siedlisk będących przedmiotami ochrony obszaru Natura 2000	0,44	Nie częściej niż trzykrotnie w ciągu jednego roku.	-	W ciągu 20 lat	Od 20 maja	Nie dotyczy
KS2				Jednokrotny zabieg.		I	Od 20 maja	
OZ1	4 j 1 Budowla	Działanie ochronne nie związane z zachowaniem właściwego stanu	0,07 -	Nie częściej niż trzykrotnie w ciągu	-	W ciągu 20 lat	Od 20 maja	Nie dotyczy

	zabytkowa Akwedukt	ochrony siedlisk przyrodniczych oraz gatunków roślin i zwierząt i ich siedlisk będących przedmiotami ochrony obszaru Natura 2000.		jednego roku. Zgodnie z zaleceniami organu działającego w myśl przepisów odrębnych, regulujących sposób ochrony zabytków i sprawowania nad nimi opieki.		-	W porze dziennej			
OZ2										
OZ1	4 l 1 Budynek zabytkowy	Działanie ochronne nie związane z zachowaniem właściwego stanu ochrony siedlisk przyrodniczych oraz gatunków roślin i zwierząt i ich siedlisk będących przedmiotami ochrony obszaru Natura 2000.	0,02	Nie częściej niż trzykrotnie w ciągu jednego roku.	-	Od 20 maja	Od 20 maja	Nie dotyczy		
OZ2	Hydrofornia		-	Zgodnie z zaleceniami organu działającego w myśl przepisów odrębnych, regulujących sposób ochrony zabytków i sprawowania nad nimi opieki.	-	-	W porze dziennej			
KS1	4 o	Działanie ochronne nie związane z zachowaniem właściwego stanu ochrony siedlisk przyrodniczych oraz gatunków roślin i zwierząt i ich siedlisk będących przedmiotami ochrony obszaru Natura 2000.	0,73	Nie częściej niż trzykrotnie w ciągu jednego roku.	-	W ciągu 20 lat	Od 20 maja	Nie dotyczy		
KS2			Jednokrotny zabieg.		I	Od 20 maja				
KS1	4 x	Działanie ochronne nie związane z zachowaniem właściwego stanu ochrony siedlisk przyrodniczych oraz gatunków roślin i zwierząt i ich siedlisk będących przedmiotami ochrony obszaru Natura 2000.	0,65	Nie częściej niż trzykrotnie w ciągu jednego roku.	-	W ciągu 20 lat	Od 20 maja	Nie dotyczy		
PP	4 x 4 m 4 j 4 n 4 z		-	W zależności od stanu zdrowotnego.	-	-				
BP	Cały obszar	Cały obszar	-	-	-	Przed wycięciem drzewa		Władający		
MG	Kontrola postaci dorosłych	Nie dotyczy	-	-	-	2 – 3 krotnie w odstępach 1 – 2 godzinnych	W ciągu 20 lat	Lipiec – sierpień	Nadzorujący	
	Kontrola za pomocą pułapek feromonowych							Jednokrotnie w odstępach 2 dniowych		-
	Ocena stanu siedliska gatunku							Trzykrotnie w odstępach dwuletnich.		-

MS	Ocena stanu siedliska przyrodniczego	Nie dotyczy	Zgodna z mapą „Lokalizacja monitoringu Grądu środkowoeuropejskiego ( <i>Galio-Carpinetum</i> ) i kontynentalnego ( <i>Tilio - Carpinetum</i> ).	-	Trzykrotnie w odstępach dwuletnich.	-	W ciągu 20 lat	Kwiecień – czerwiec	Nadzorujący
MZ G	Kontrola postaci dorosłych	Nie dotyczy	Zgodna z mapą „Lokalizacja monitoringu pachnicy dębowej ( <i>Osmoderma eremita - Scopoli, 1763</i> ) i jej siedlisk”.	-	-	2 – 3 krotnie w odstępach 1 – 2 godzinnych	W ciągu 20 lat	Lipiec – sierpień	Nadzorujący
	Kontrola za pomocą pułapek feromonowych				Jednokrotnie w odstępach 2 dniowych	-			
	Ocena stanu siedliska gatunku				-	-		-	
MZ S	Ocena stanu siedliska przyrodniczego	Nie dotyczy	Zgodna z mapą „Lokalizacja monitoringu Grądu środkowoeuropejskiego ( <i>Galio-Carpinetum</i> ) i kontynentalnego ( <i>Tilio - Carpinetum</i> ).	-	Trzykrotnie w odstępach dwuletnich.	-	W ciągu 20 lat	Kwiecień – czerwiec	Nadzorujący
Eliminacja gatunków obcych		Cały obszar		-	Co rocznie.	-	W ciągu 20 lat	Od 16 października do końca lutego	Władający
Zabezpieczenie skarp		Na całej długości skarpy znajdującej się u podnóża pałacu	Nie dotyczy	-	Co rocznie o intensywności nie większej niż dwa razy w roku.	-	W ciągu 20 lat	Od 16 października do końca lutego	Nie dotyczy

Użyte w załączniku określenia oznaczają:

- 1) BP – zabezpieczenie siedlisk pachnicy dębowej (*Osmoderma eremita - Scopoli, 1763*), poprzez poprzedzenie każdorazowego usunięcia drzew inwentaryzacją, pod kątem ich zasiedlenia przez ten gatunek;
- 2) CS – działanie ochronne, w ramach którego można wykonać cięcia stabilizujące wpływające na regulację zwarcia drzewostanu, ukierunkowane na popieranie gatunków cennych dla siedliska takich jak: dąb, jesion, wiąz, lipa z pozostawieniem na terenie rezerwatu drzew martwych, dziuplastych, złomów, wywrotów oraz 100 % wyciętej masy drzewnej do naturalnego rozkładu, ze szczególnym ukierunkowaniem zabiegów na naturalne odnowienia tych gatunków i stopień zamierania jesionu i dębu;
- 3) DR – działanie ochronne, w ramach którego można wykonać prace konserwatorskie istniejących na terenie rezerwatu dróg będących elementem parkowo – pałacowego obiektu zabytkowego wraz z budową dla płazów barier nakierowujących i przepustów nie wypełniających się wodą, z dopuszczeniem zamontowania w pasie drogi klinkierowej instalacji niezbędnej dla ochrony obiektu zabytkowego i możliwością wykorzystania do prac remontowych oraz krótkotrwałego składowania materiałów budowlanych strefy o szerokości 2 m bezpośrednio przylegającej do pasa drogowego;

- 4) KS1 – działanie ochronne, w ramach którego można wykonać wykaszanie łąki z zastosowaniem wysokości koszenia powyżej 10 cm wraz z wywiezieniem skoszonej biomasy poza teren rezerwatu;
- 5) KS2 – działanie ochronne, w ramach którego można wykonać prace obejmujące powstrzymanie występującej na łąkach sukcesji naturalnej poprzez usunięcie pojawiającego się z samosiewu oraz odrostów odnowienia krzewów i gatunków drzewiastych wraz z wywiezieniem wyciętych roślin poza teren rezerwatu;
- 6) MG – monitoring stanu ochrony pachnicy dębowej (*Osmoderma eremita* - Scopoli, 1763) i jej siedlisk, będącej przedmiotem ochrony obszaru Natura 2000, w ramach którego wyróżnia się:
  - a) kontrola postaci dorosłych – metoda monitoringu pachnicy dębowej (*Osmoderma eremita* - Scopoli, 1763) wykonywana przez zespół co najmniej dwu – trzy osobowy, przy słonecznej pogodzie, temperaturze nie niższej niż 20° C, w godzinach pomiędzy 14:00 a 17:00, obserwacja gromadzących się przy otworach dziupli dorosłych osobników, celem uzyskania informacji na temat liczby zasiedlonych drzew na 100 drzew dziuplastych i liczby zasiedlonych drzew na 1 hektar,
  - b) kontrola za pomocą pułapek feromonowych – metoda monitoringu pachnicy dębowej (*Osmoderma eremita* - Scopoli, 1763) wykonywana poprzez rozwieszanie w odstępach co 100 m, przy temperaturze nie niższej niż 20° C, w godzinach pomiędzy 14:00 a 18:00 pułapek feromonowych składających się z plastikowych dwóch ekranów z czarnego plastiku o wymiarach 25 x 20 cm, skrzyżowanych pod kątem prostym i przecinających się w połowie, połączonych w dolnej części z lejkiem o średnicy 25 cm, który prowadzi do pojemnika gromadzącego odłowione chrząszcze (pojemnik o pojemności co najmniej 5 l, w kolorze białym zapobiegającym nagrzewaniu w słońcu, z otworami w dnie o średnicy od 1 do 2 mm w celu odprowadzenia wody deszczowej z opadów),
  - c) ocena stanu siedliska gatunku – metoda monitoringu wykonywana poprzez badanie pod kątem występowania drzew dziuplastych we wszystkich drzewach o pierśnicy większej niż 30 cm, celem uzyskania informacji na temat liczby drzew dziuplastych w przeliczeniu na 100 drzew, liczby drzew dziuplastych w przeliczeniu na 1 hektar, liczby grubych dziuplastych drzew w przeliczeniu na 100 drzew, liczby grubych drzew dziuplastych w przeliczeniu na 1 ha, braku ciągłości pomiędzy badanym stanowiskiem, a innymi potencjalnymi lub aktualnymi stanowiskami w okolicy oraz średniego zacielenia drzew;
- 7) MZG – monitoring stanu pachnicy dębowej (*Osmoderma eremita* - Scopoli, 1763) i jej siedlisk, będącej przedmiotem ochrony obszaru Natura 2000, w odniesieniu do realizacji założonych celów działań ochronnych, w ramach którego wyróżnia się:
  - a) kontrola postaci dorosłych – metoda monitoringu pachnicy dębowej (*Osmoderma eremita* - Scopoli, 1763) wykonywana przez zespół co najmniej dwu – trzy osobowy, przy słonecznej pogodzie, temperaturze nie niższej niż 20° C, w godzinach pomiędzy 14:00 a 17:00, obserwacja gromadzących się przy otworach dziupli dorosłych osobników, celem uzyskania informacji na temat liczby zasiedlonych drzew na 100 drzew dziuplastych i liczby zasiedlonych drzew na 1 hektar,
  - b) kontrola za pomocą pułapek feromonowych – metoda monitoringu pachnicy dębowej (*Osmoderma eremita* - Scopoli, 1763) wykonywana poprzez rozwieszanie w odstępach co 100 m, przy temperaturze nie niższej niż 20° C, w godzinach pomiędzy 14:00 a 18:00 pułapek feromonowych składających się z plastikowych dwóch ekranów z czarnego plastiku o wymiarach 25 x 20 cm, skrzyżowanych pod kątem prostym i przecinających się w połowie, połączonych w dolnej części z lejkiem o średnicy 25 cm, który prowadzi do pojemnika gromadzącego odłowione chrząszcze (pojemnik o pojemności co najmniej 5 l, w kolorze białym zapobiegającym nagrzewaniu w słońcu, z otworami w dnie o średnicy od 1 do 2 mm w celu odprowadzenia wody deszczowej z opadów),

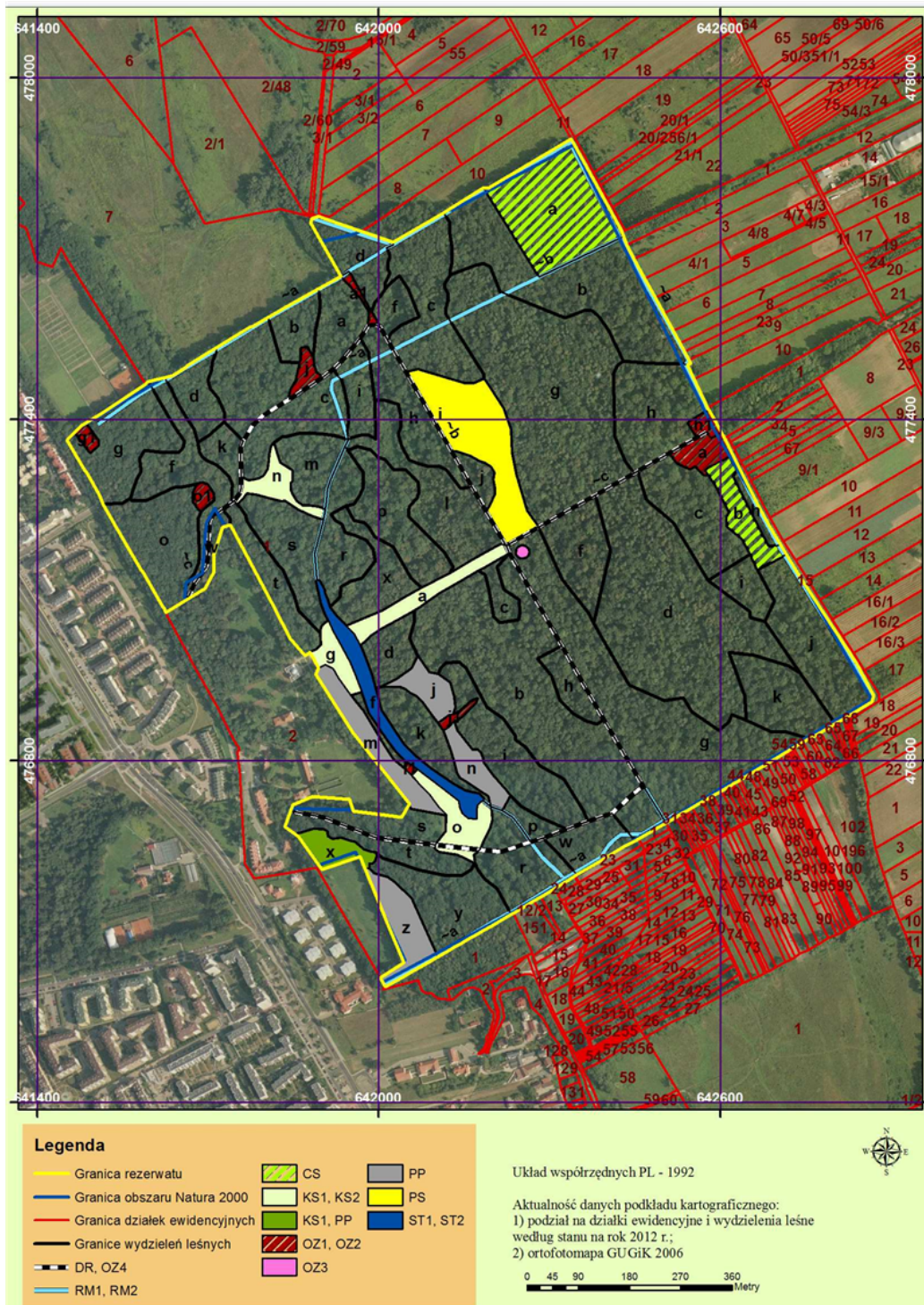


- c) ocena stanu siedliska gatunku – metoda monitoringu wykonywana poprzez badanie pod kątem występowania drzew dziuplastych we wszystkich drzewach o pierśnicy większej niż 30 cm, celem uzyskania informacji na temat liczby drzew dziuplastych w przeliczeniu na 100 drzew, liczby drzew dziuplastych w przeliczeniu na 1 hektar, liczby grubych dziuplastych drzew w przeliczeniu na 100 drzew, liczby grubych drzew dziuplastych w przeliczeniu na 1 ha, braku ciągłości pomiędzy badanym stanowiskiem, a innymi potencjalnymi lub aktualnymi stanowiskami w okolicy oraz średniego zacienienia drzew;
- 8) ocena stanu siedliska przyrodniczego – metoda monitoringu wykonywana poprzez zakładanie w równych odstępach, nie większych niż bok pola podstawowego, równoległe do siebie transektów, o długości nie mniejszej niż 100 m i szerokości co najmniej 5 m, wraz z zakładaniem na początku, w środku i na końcu każdego transektu zdjęć fitosocjologicznych o powierzchni co najmniej 50 m<sup>2</sup> każde, celem uzyskania informacji na temat udziału w drzewostanie gatunków liściastych z wyszczególnieniem graba, gatunków „wczesno sukcesyjnych”, gatunków obcych ekologicznie i geograficznie, martwego drewna leżącego i stojącego, wieku drzew, naturalnego odnowienia, struktury pionowej i przestrzennej drzewostanu, charakterystycznej kombinacji florystycznej runa, gatunków dominujących w poszczególnych warstwach fitocenotycznych, ekspansywnych gatunków obcych w podszycie i runie, ekspansywnych gatunków rodzimych w runie, różnorodności występujących mchów, grzybów, ptaków i owadów, zniszczenia runa i gleby. Ocenę stanu siedliska przyrodniczego wykonuje się w ramach:
- a) MS - monitoring stanu ochrony grądu kontynentalnego (*Tilio-Carpinetum*) i grądu środkowoeuropejskiego (*Galio-Carpinetum*) będących przedmiotami ochrony obszaru Natura 2000. W ramach którego wyróżnia się działanie,
- b) MZS – monitoring stanu grądu kontynentalnego (*Tilio-Carpinetum*) i grądu środkowoeuropejskiego (*Galio-Carpinetum*), będących przedmiotami ochrony obszaru Natura 2000, w odniesieniu do realizacji założonych celów działań ochronnych;
- 9) OZ1 – działanie ochronne, w ramach którego można wykonać prace obejmujące utrzymanie istniejących wokół budowli i obiektów zabytkowych trawników, poprzez ich wykaszanie z zastosowaniem wysokości koszenia powyżej 10 cm, wraz z wywiezieniem skoszonej biomasy poza teren rezerwatu;
- 10) OZ2 – działanie ochronne, w ramach którego można wykonać prace restauratorskie i konserwatorskie budowli i obiektów zabytkowych z możliwością wykorzystania do prac restauratorskich strefy o szerokości 5m wokół budynków i budowli, utrzymywanej w stanie wykaszane go terenu trawiastego;
- 11) OZ3 – działanie ochronne, w ramach którego można wykonać wykaszanie strefy szerokości 3 m wokół pamiątkowego głazu z zastosowaniem wysokości koszenia powyżej 10 cm wraz z wywiezieniem skoszonej biomasy poza teren rezerwatu;
- 12) OZ4 – działanie ochronne, w ramach którego można wykonać wykaszanie pobocza drogi klinkierowej w strefie o szerokości do 1 m;
- 13) PP – działanie ochronne, w ramach którego można wykonać pielęgnację drzew pomników przyrody;
- 14) PS – działanie ochronne, w ramach którego można wykonać uprzątnięcie pozostałości po nieużywanych paśniku;
- 15) RM1 – działanie ochronne, w ramach którego można wykonać prace obejmujące odmulenie rowów, zabezpieczenie ich skarp przed skutkami odkształceń filtracyjnych w celu zapewnienia dopływu wody do rezerwatu i obszaru Natura 2000 oraz zabezpieczenia obiektów zabytkowych przed ich uszkodzeniem w związku z możliwością wystąpienia ich podtopienia. Dopuszcza się rozplantowanie wydobytego osadu w obrębie rowów, jeżeli osad ten nie posiada właściwości ani nie zawiera składników powodujących zakwalifikowanie go do kategorii odpadów niebezpiecznych;
- 16) RM2 – działanie ochronne, w ramach którego można wykonać koszenie skarp rowów z zastosowaniem wysokości koszenia powyżej 10 cm, z dopuszczeniem pozostawienia skoszonej biomasy w miejscu koszenia;

- 17) ST1 – działanie ochronne poprawiające bilans wodny rezerwatu i obszaru Natura 2000, w ramach którego można wykonać prace obejmujące odmulanie stawu będącego elementem założenia parkowo – pałacowego, w celu zabezpieczenia go przed zamulaniem i zabagnieniem. Dopuszcza się rozplantowanie wydobytego osadu w obrębie stawu, jeżeli osad ten nie posiada właściwości ani nie zawiera składników powodujących zakwalifikowanie go do kategorii odpadów niebezpiecznych;
- 18) ST2 - działanie ochronne, w ramach którego można wykonać koszenie skarp stawu, z zastosowaniem wysokości koszenia powyżej 10 cm, z dopuszczeniem pozostawienia skoszonej biomasy w miejscu koszenia;
- 19) eliminacja gatunków obcych – działanie ochronne, w ramach którego można wykonać usunięcie z terenu rezerwatu inwazyjnych gatunków obcych w szczególności klona jesionolistnego, robinii akacyjowej, czeremchy amerykańskiej, topoli euroamerykańskiej;
- 20) zabezpieczenie skarp – działanie ochronne, w ramach którego można wykonać pielęgnację krzewów rosnących na skarpie znajdującej się u podnóża pałacu, w celu zabezpieczenia przed erozją gleby i osuwaniem się skarpy.

Załącznik Nr 6 do Zarządzenia  
 Regionalnego Dyrektora Ochrony Środowiska  
 w Warszawie  
 z dnia 30 grudnia 2014 r.

**Lokalizacja działań ochronnych**



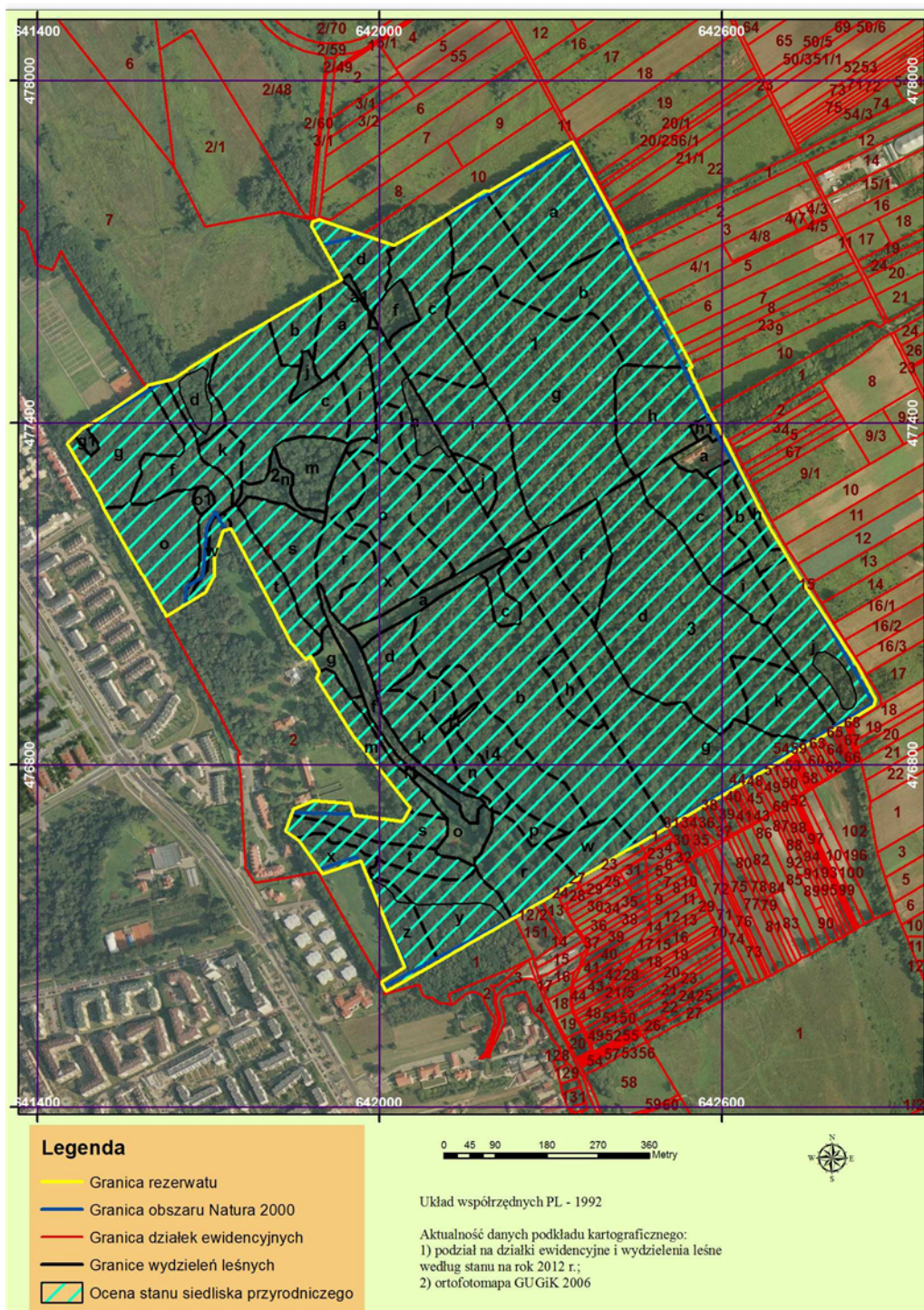
Użyte w załączniku określenia oznaczają:

- 1) DR – działanie ochronne, w ramach którego można wykonać prace konserwatorskie istniejących na terenie rezerwatu dróg będących elementem parkowo – pałacowego obiektu zabytkowego wraz z budową dla płazów barier nakierowujących i przepustów nie wypełniających się wodą, z dopuszczeniem zamontowania w pasie drogi klinkierowej instalacji niezbędnej dla ochrony obiektu zabytkowego i możliwością wykorzystania do prac remontowych oraz krótkotrwałego składowania materiałów budowlanych strefy o szerokości 2 m bezpośrednio przylegającej do pasa drogowego;
- 2) CS – działanie ochronne, w ramach którego można wykonać cięcia stabilizujące wpływające na regulację zwarcia drzewostanu, ukierunkowane na popieranie gatunków cennych dla siedliska takich jak: dąb, jesion, wiąz, lipa z pozostawieniem na terenie rezerwatu drzew martwych, dziuplastych, złomów, wywrotów oraz 100 % wyciętej masy drzewnej do naturalnego rozkładu, ze szczególnym ukierunkowaniem zabiegów na naturalne odnowienia tych gatunków i stopień zamierania jesionu i dębu;
- 3) KS1 – działanie ochronne, w ramach którego można wykonać wykaszanie łąki z zastosowaniem wysokości koszenia powyżej 10 cm wraz z wywiezieniem skoszonej biomasy poza teren rezerwatu;
- 4) KS2 – działanie ochronne, w ramach którego można wykonać prace obejmujące powstrzymanie występującej na łąkach sukcesji naturalnej poprzez usunięcie pojawiającego się z samosiewu oraz odrostów odnowienia krzewów i gatunków drzewiastych wraz z wywiezieniem wyciętych roślin poza teren rezerwatu;
- 5) OZ1 – działanie ochronne, w ramach którego można wykonać prace obejmujące utrzymanie istniejących wokół budowli i obiektów zabytkowych trawników, poprzez ich wykaszanie z zastosowaniem wysokości koszenia powyżej 10 cm, wraz z wywiezieniem skoszonej biomasy poza teren rezerwatu;
- 6) OZ2 – działanie ochronne, w ramach którego można wykonać prace restauratorskie i konserwatorskie budowli i obiektów zabytkowych z możliwością wykorzystania do prac restauratorskich strefy o szerokości 5m wokół budynków i budowli, utrzymywanej w stanie wykaszane go terenu trawiastego;
- 7) OZ3 – działanie ochronne, w ramach którego można wykonać wykaszanie strefy szerokości 3 m wokół pamiątkowego głazu z zastosowaniem wysokości koszenia powyżej 10 cm wraz z wywiezieniem skoszonej biomasy poza teren rezerwatu;
- 8) OZ4 – działanie ochronne, w ramach którego można wykonać wykaszanie pobocza drogi klinkierowej w strefie o szerokości do 1 m;
- 9) PP – działanie ochronne, w ramach którego można wykonać pielęgnację drzew pomników przyrody;
- 10) PS – działanie ochronne, w ramach którego można wykonać uprzątnięcie pozostałości po nieużywanym paśniku;
- 11) RM1 – działanie ochronne, w ramach którego można wykonać prace obejmujące odmulenie rowów, zabezpieczenie ich skarp przed skutkami odkształceń filtracyjnych w celu zapewnienia dopływu wody do rezerwatu i obszaru Natura 2000 oraz zabezpieczenia obiektów zabytkowych przed ich uszkodzeniem w związku z możliwością wystąpienia ich podtopienia. Dopuszcza się rozplantowanie wydobytego osadu w obrębie rowów, jeżeli osad ten nie posiada właściwości ani nie zawiera składników powodujących zakwalifikowanie go do kategorii odpadów niebezpiecznych;
- 12) RM2 – działanie ochronne, w ramach którego można wykonać koszenie skarp rowów z zastosowaniem wysokości koszenia powyżej 10 cm, z dopuszczeniem pozostawienia skoszonej biomasy w miejscu koszenia;
- 13) ST1 – działanie ochronne poprawiające bilans wodny rezerwatu i obszaru Natura 2000, w ramach którego można wykonać prace obejmujące odmulanie stawu będącego elementem założenia parkowo – pałacowego, w celu zabezpieczenia go przed zamuleniem i zabagnieniem. Dopuszcza się rozplantowanie wydobytego osadu w obrębie stawu, jeżeli osad ten nie posiada właściwości ani nie zawiera składników powodujących zakwalifikowanie go do kategorii odpadów niebezpiecznych;
- 14) ST2 - działanie ochronne, w ramach którego można wykonać koszenie skarp stawu, z zastosowaniem wysokości koszenia powyżej 10 cm, z dopuszczeniem pozostawienia skoszonej biomasy w miejscu koszenia.



Załącznik Nr 7 do Zarządzenia  
Regionalnego Dyrektora Ochrony Środowiska  
w Warszawie  
z dnia 30 grudnia 2014 r.

### Lokalizacja monitoringu Grądu środkowoeuropejskiego (*Galia-Carpinetum*) i kontynentalnego (*Tilio-Carpinetum*)



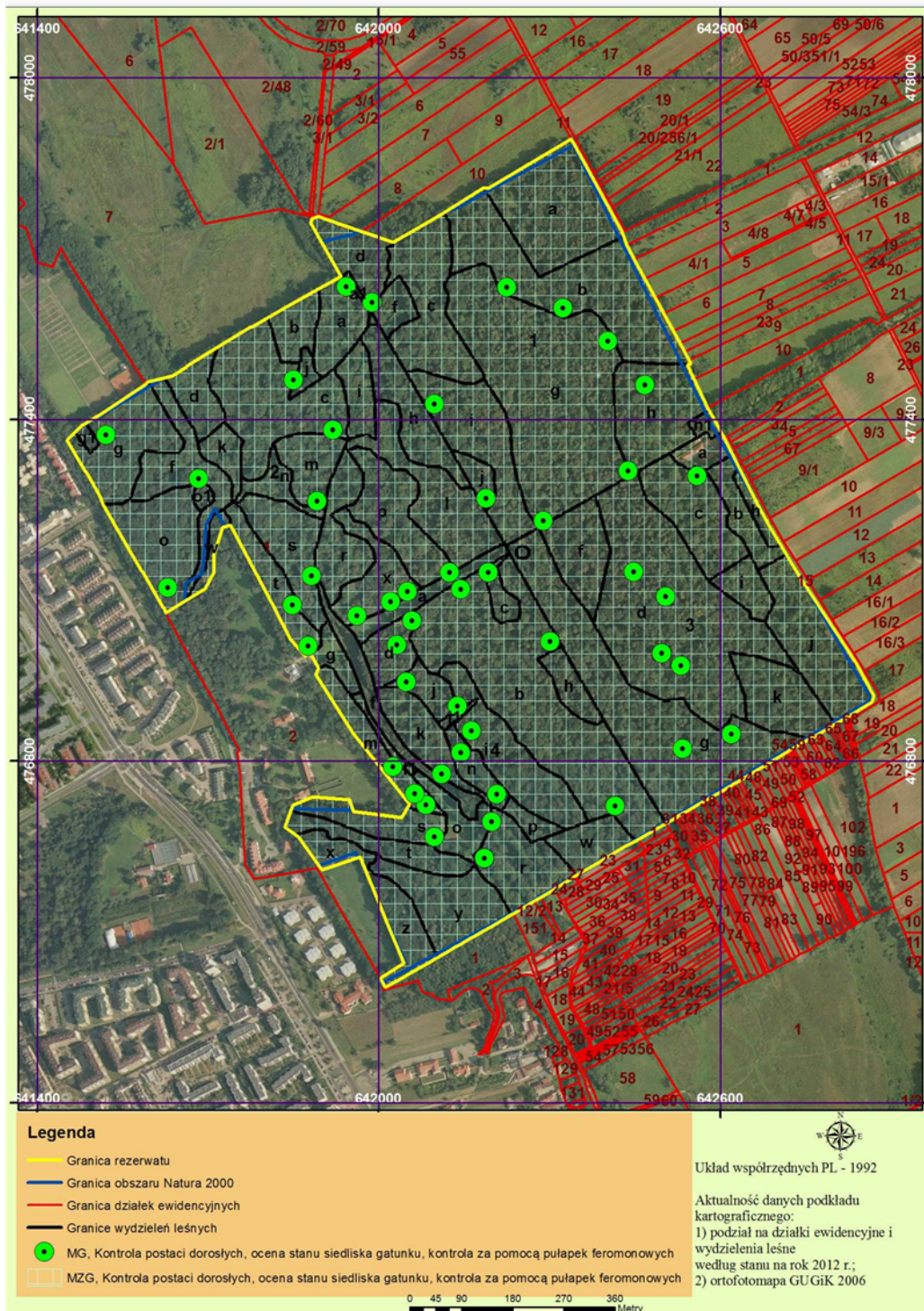
Użyte w załączniku określenie, ocena stanu siedliska przyrodniczego oznacza – ocena stanu siedliska przyrodniczego – metoda monitoringu wykonywana poprzez zakładanie w równych odstępach, nie większych niż bok pola podstawowego, równoległe do siebie transektów, o długości nie mniejszej niż 100 m i szerokości co najmniej 5 m, wraz z zakładaniem na początku, w środku i na końcu każdego transektu zdjęć fitosocjologicznych o powierzchni co najmniej 50 m<sup>2</sup> każde, celem uzyskania informacji na temat udziału w drzewostanie gatunków liściastych z wyszczególnieniem graba, gatunków „wczesno sukcesyjnych”, gatunków obcych ekologicznie i geograficznie, martwego drewna leżącego i stojącego, wieku drzew, naturalnego odnowienia, struktury pionowej i przestrzennej drzewostanu, charakterystycznej kombinacji florystycznej runa, gatunków dominujących w poszczególnych warstwach fitocenotycznych, ekspansywnych gatunków obcych w podszybie i runie, ekspansywnych gatunków rodzimych w runie, różnorodności występujących mchów, grzybów, ptaków i owadów, zniszczenia runa i gleby. Ocenę stanu siedliska przyrodniczego wykonuje się w ramach:

- 1) MS - monitoring stanu ochrony grądu kontynentalnego (*Tilio-Carpinetum*) i grądu środkowoeuropejskiego (*Galio-Carpinetum*) będących przedmiotami ochrony obszaru Natura 2000. W ramach którego wyróżnia się działanie;
- 2) MZS – monitoring stanu grądu kontynentalnego (*Tilio-Carpinetum*) i grądu środkowoeuropejskiego (*Galio-Carpinetum*), będących przedmiotami ochrony obszaru Natura 2000, w odniesieniu do realizacji założonych celów działań ochronnych.



Załącznik Nr 8 do Zarządzenia  
Regionalnego Dyrektora Ochrony Środowiska  
w Warszawie  
z dnia 30 grudnia 2014 r.

### Lokalizacja monitoringu pachnicy dębowe (*Osmoderma eremita* - Scopoli, 1763) i jej siedlisk



Użyte w załączniku określenia oznaczają:

- 1) MG – monitoring stanu ochrony pachnicy dębowej (*Osmoderma eremita* - Scopoli, 1763) i jej siedlisk, będącej przedmiotem ochrony obszaru Natura 2000, w ramach którego wyróżnia się:
  - a) kontrola postaci dorosłych – metoda monitoringu pachnicy dębowej (*Osmoderma eremita* - Scopoli, 1763) wykonywana przez zespół co najmniej dwu – trzy osobowy, przy słonecznej pogodzie, temperaturze nie niższej niż 20° C, w godzinach pomiędzy 14:00 a 17:00, obserwacja gromadzących się przy otworach dziupli dorosłych osobników, celem uzyskania informacji na temat liczby zasiedlonych drzew na 100 drzew dziuplastych i liczby zasiedlonych drzew na 1 hektar,
  - b) kontrola za pomocą pułapek feromonowych – metoda monitoringu pachnicy dębowej (*Osmoderma eremita* - Scopoli, 1763) wykonywana poprzez rozwieszanie w odstępie co 100 m, przy temperaturze nie niższej niż 20° C, w godzinach pomiędzy 14:00 a 18:00 pułapek feromonowych składających się z plastikowych dwóch ekranów z czarnego plastiku o wymiarach 25 x 20 cm, skrzyżowanych pod kątem prostym i przecinających się w połowie, połączonych w dolnej części z lejkiem o średnicy 25 cm, który prowadzi do pojemnika gromadzącego odłowione chrząszcze (pojemnik o pojemności co najmniej 5 l, w kolorze białym zapobiegającym nagrzewaniu w słońcu, z otworami w dnie o średnicy od 1 do 2 mm w celu odprowadzenia wody deszczowej z opadów),
  - c) ocena stanu siedliska gatunku – metoda monitoringu wykonywana poprzez badanie pod kątem występowania drzew dziuplastych we wszystkich drzewach o pierśnicy większej niż 30 cm, celem uzyskania informacji na temat liczby drzew dziuplastych w przeliczeniu na 100 drzew, liczby drzew dziuplastych w przeliczeniu na 1 hektar, liczby grubych dziuplastych drzew w przeliczeniu na 100 drzew, liczby grubych drzew dziuplastych w przeliczeniu na 1 ha, braku ciągłości pomiędzy badanym stanowiskiem, a innymi potencjalnymi lub aktualnymi stanowiskami w okolicy oraz średniego zacienienia drzew;
- 2) MZG – monitoring stanu pachnicy dębowej (*Osmoderma eremita* - Scopoli, 1763) i jej siedlisk, będącej przedmiotem ochrony obszaru Natura 2000, w odniesieniu do realizacji założonych celów działań ochronnych, w ramach którego wyróżnia się:
  - a) kontrola postaci dorosłych – metoda monitoringu pachnicy dębowej (*Osmoderma eremita* - Scopoli, 1763) wykonywana przez zespół co najmniej dwu – trzy osobowy, przy słonecznej pogodzie, temperaturze nie niższej niż 20o C, w godzinach pomiędzy 14:00 a 17:00, obserwacja gromadzących się przy otworach dziupli dorosłych osobników, celem uzyskania informacji na temat liczby zasiedlonych drzew na 100 drzew dziuplastych i liczby zasiedlonych drzew na 1 hektar,
  - b) kontrola za pomocą pułapek feromonowych – metoda monitoringu pachnicy dębowej (*Osmoderma eremita* - Scopoli, 1763) wykonywana poprzez rozwieszanie w odstępie co 100 m, przy temperaturze nie niższej niż 20o C, w godzinach pomiędzy 14:00 a 18:00 pułapek feromonowych składających się z plastikowych dwóch ekranów z czarnego plastiku o wymiarach 25 x 20 cm, skrzyżowanych pod kątem prostym i przecinających się w połowie, połączonych w dolnej części z lejkiem o średnicy 25 cm, który prowadzi do pojemnika gromadzącego odłowione chrząszcze (pojemnik o pojemności co najmniej 5 l, w kolorze białym zapobiegającym nagrzewaniu w słońcu, z otworami w dnie o średnicy od 1 do 2 mm w celu odprowadzenia wody deszczowej z opadów),
  - c) ocena stanu siedliska gatunku – metoda monitoringu wykonywana poprzez badanie pod kątem występowania drzew dziuplastych we wszystkich drzewach o pierśnicy większej niż 30 cm, celem uzyskania informacji na temat liczby drzew dziuplastych w przeliczeniu na 100 drzew, liczby drzew dziuplastych w przeliczeniu na 1 hektar, liczby grubych dziuplastych drzew w przeliczeniu na 100 drzew, liczby grubych drzew dziuplastych w przeliczeniu na 1 ha, braku ciągłości pomiędzy badanym stanowiskiem, a innymi potencjalnymi lub aktualnymi stanowiskami w okolicy oraz średniego zacienienia drzew.



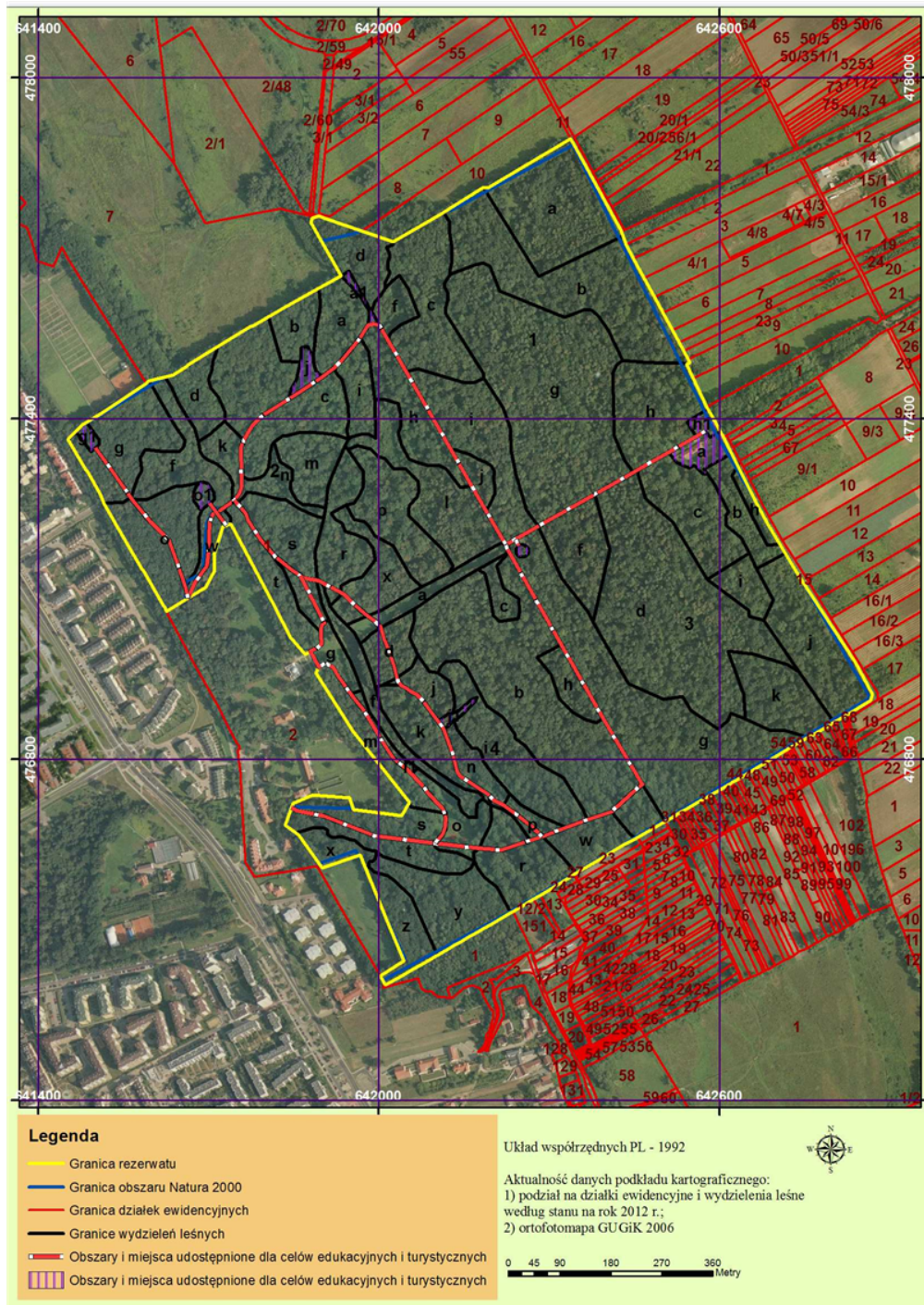
Załącznik Nr 9 do Zarządzenia  
Regionalnego Dyrektora Ochrony Środowiska  
w Warszawie  
z dnia 30 grudnia 2014 r.

**Wskazanie obszarów i miejsc udostępnianych dla celów edukacyjnych i turystycznych oraz określenie sposobów ich udostępniania**

<b>Cel udostępnienia</b>	<b>Obszary lub miejsca udostępnienia</b>	<b>Sposoby udostępnienia</b>
Edukacyjny, turystyczny.	Lokalizacja zgodna z mapą miejsc i obszarów udostępnionych dla celów turystycznych i edukacyjnych.	Edukacja i turystyka piesza w formie zorganizowanych grup z przewodnikiem, przy czym jedna grupa nie może liczyć więcej niż 30 osób oraz w jednym czasie na terenie rezerwatu nie mogą przebywać więcej niż trzy grupy, po uprzednim ustaleniu wejścia z władającym.

Załącznik Nr 10 do Zarządzenia  
Regionalnego Dyrektora Ochrony Środowiska  
w Warszawie  
z dnia 30 grudnia 2014 r.

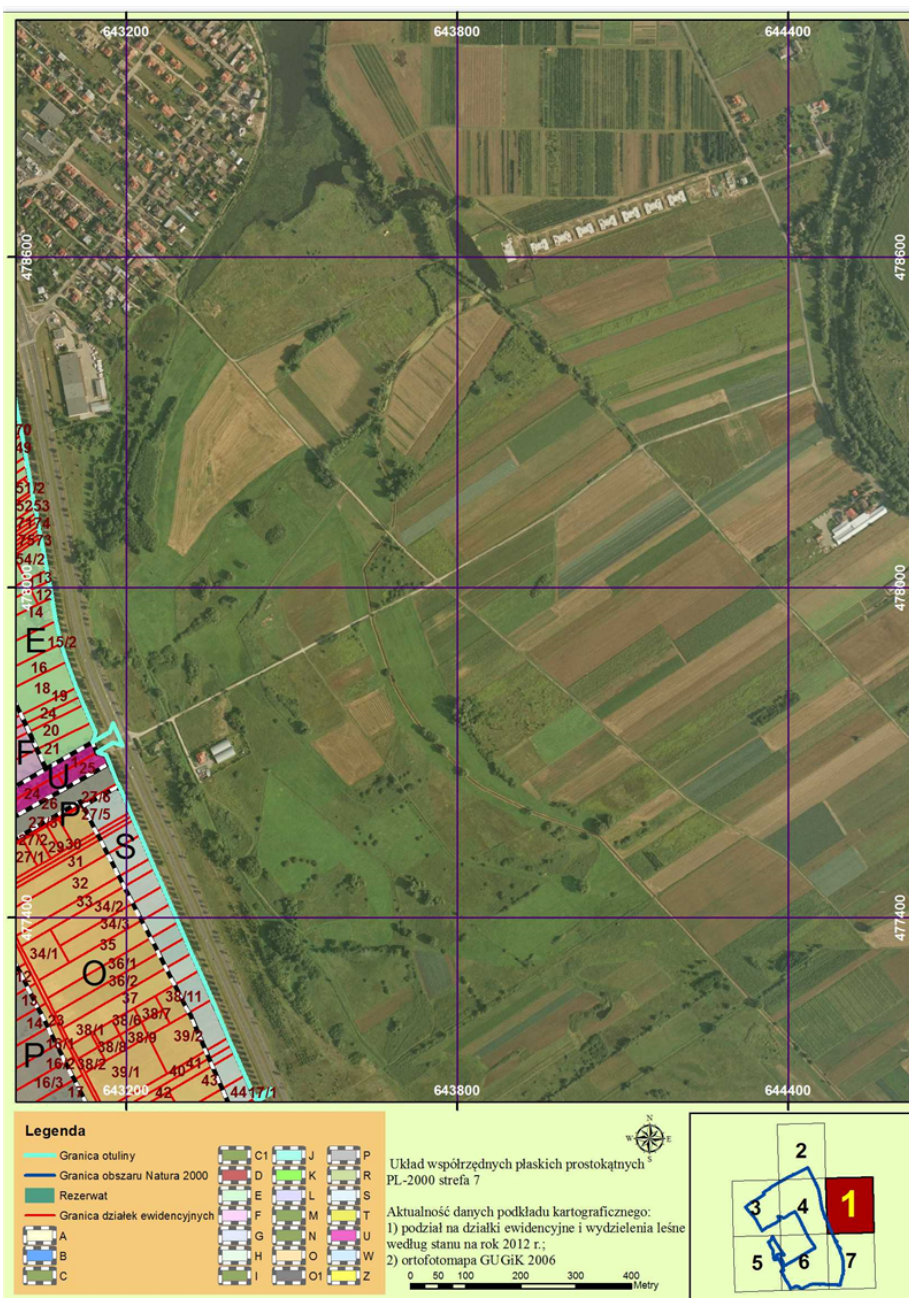
**Lokalizacja obszarów i miejsc udostępnionych dla celów edukacyjnych i turystycznych**





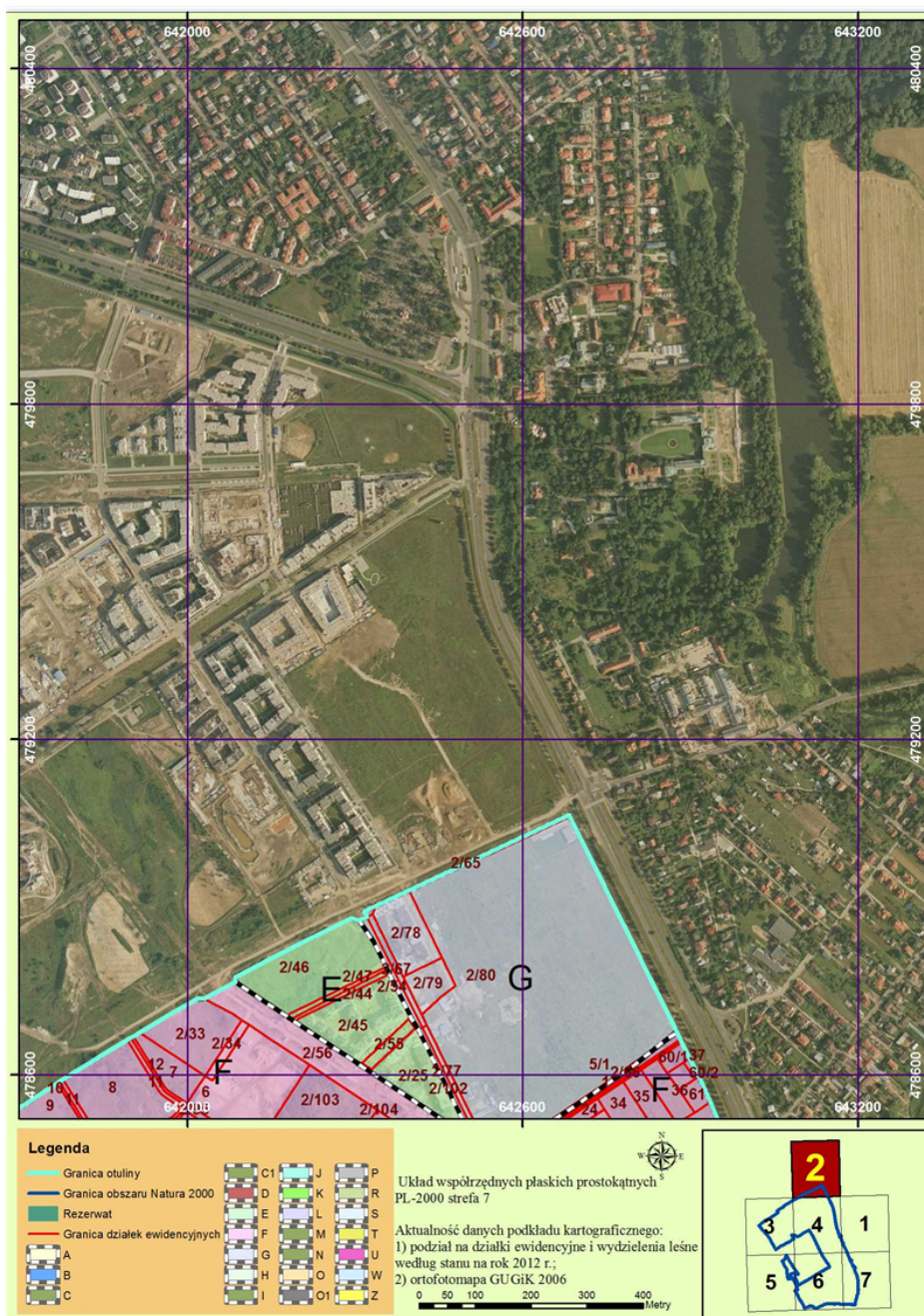
Załącznik Nr 11 do Zarządzenia  
 Regionalnego Dyrektora Ochrony Środowiska  
 w Warszawie  
 z dnia 30 grudnia 2014 r.

**Mapa ustaleń do studium uwarunkowań i kierunków zagospodarowania przestrzennego miasta stołecznego Warszawy, miejscowego planu zagospodarowania przestrzennego miasta stołecznego Warszawy, planu zagospodarowania przestrzennego województwa mazowieckiego dotyczące eliminacji lub ograniczenia zagrożeń wewnętrznych lub zewnętrznych**



Załącznik Nr 12 do Zarządzenia  
 Regionalnego Dyrektora Ochrony Środowiska  
 w Warszawie  
 z dnia 30 grudnia 2014 r.

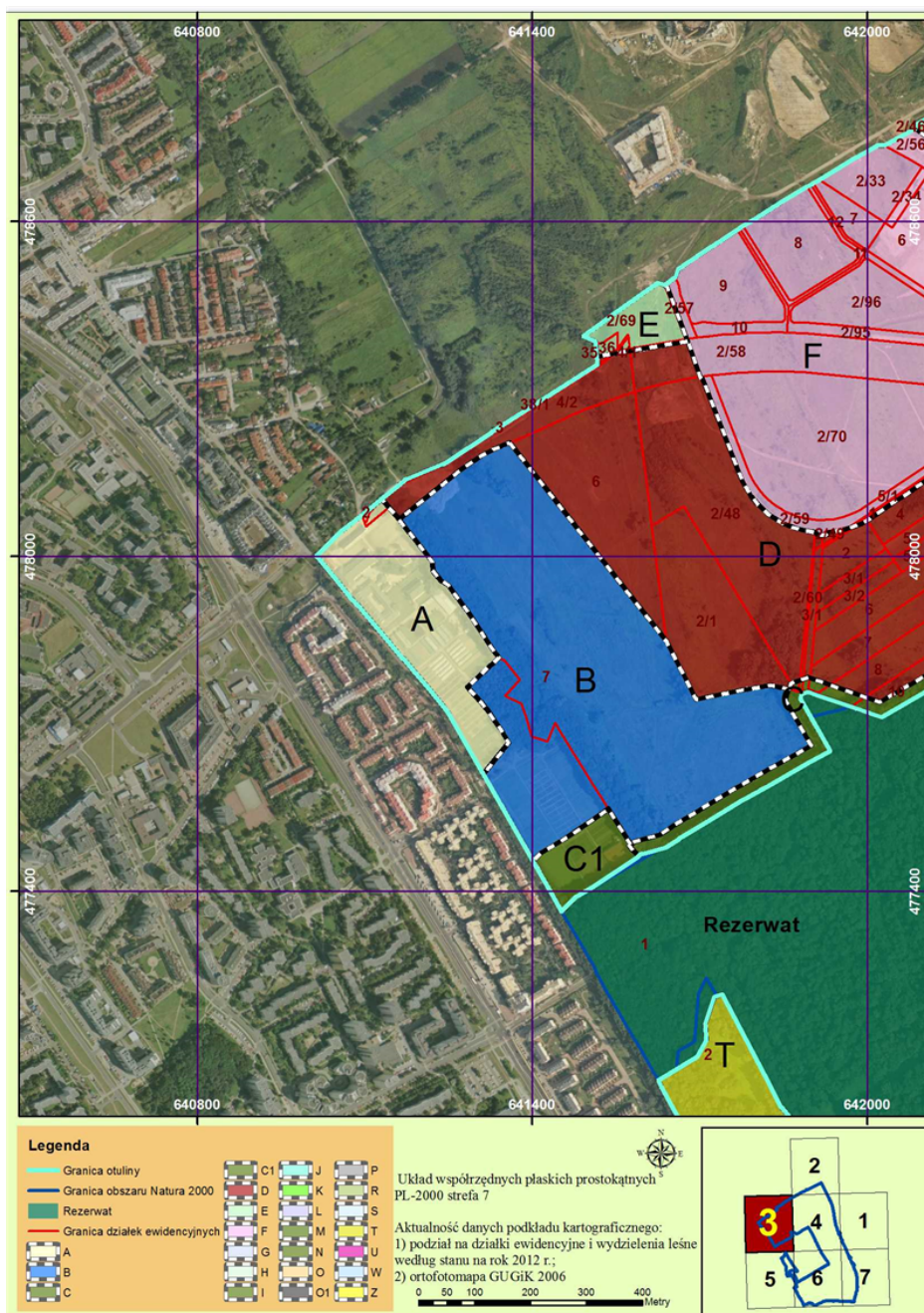
**Mapa ustaleń do studium uwarunkowań i kierunków zagospodarowania przestrzennego miasta stołecznego Warszawy, miejscowego planu zagospodarowania przestrzennego miasta stołecznego Warszawy, planu zagospodarowania przestrzennego województwa mazowieckiego dotyczące eliminacji lub ograniczenia zagrożeń wewnętrznych lub zewnętrznych**





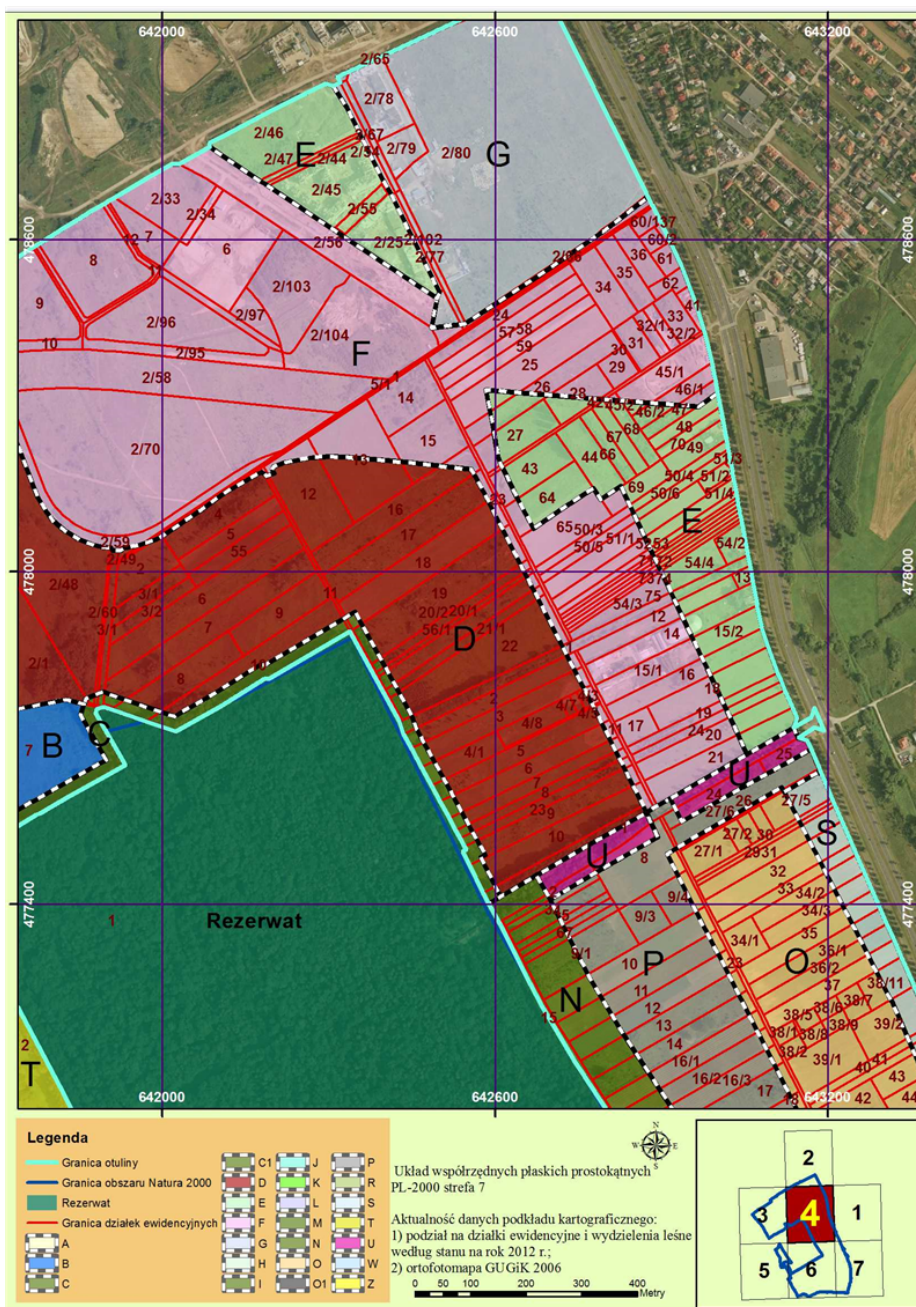
Załącznik Nr 13 do Zarządzenia  
 Regionalnego Dyrektora Ochrony Środowiska  
 w Warszawie  
 z dnia 30 grudnia 2014 r.

**Mapa ustaleń do studium uwarunkowań i kierunków zagospodarowania przestrzennego miasta stołecznego Warszawy, miejscowego planu zagospodarowania przestrzennego miasta stołecznego Warszawy, planu zagospodarowania przestrzennego województwa mazowieckiego dotyczące eliminacji lub ograniczenia zagrożeń wewnętrznych lub zewnętrznych**



Załącznik Nr 14 do Zarządzenia  
 Regionalnego Dyrektora Ochrony Środowiska  
 w Warszawie  
 z dnia 30 grudnia 2014 r.

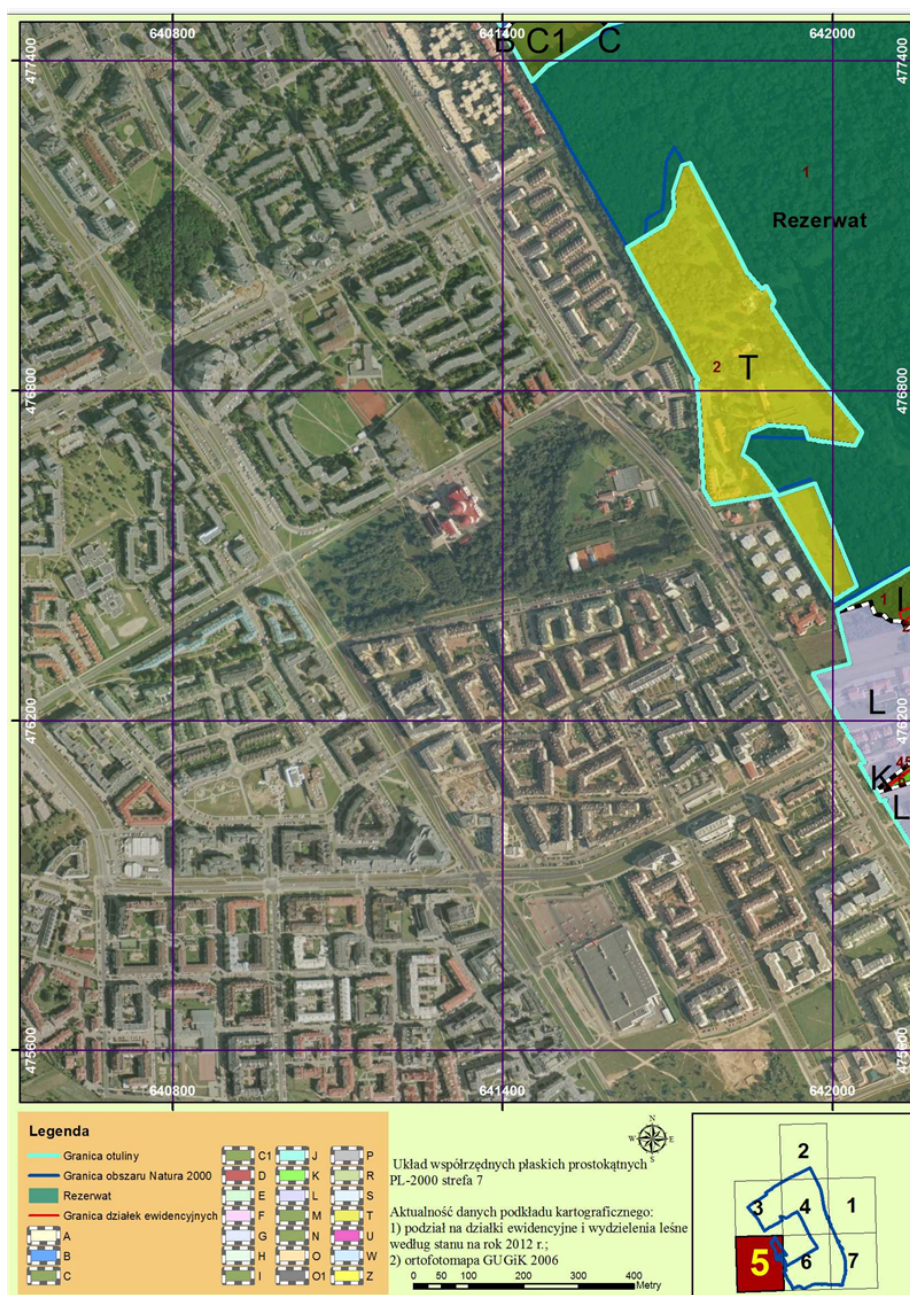
**Mapa ustaleń do studium uwarunkowań i kierunków zagospodarowania przestrzennego miasta stołecznego Warszawy, miejscowego planu zagospodarowania przestrzennego miasta stołecznego Warszawy, planu zagospodarowania przestrzennego województwa mazowieckiego dotyczące eliminacji lub ograniczenia zagrożeń wewnętrznych lub zewnętrznych**





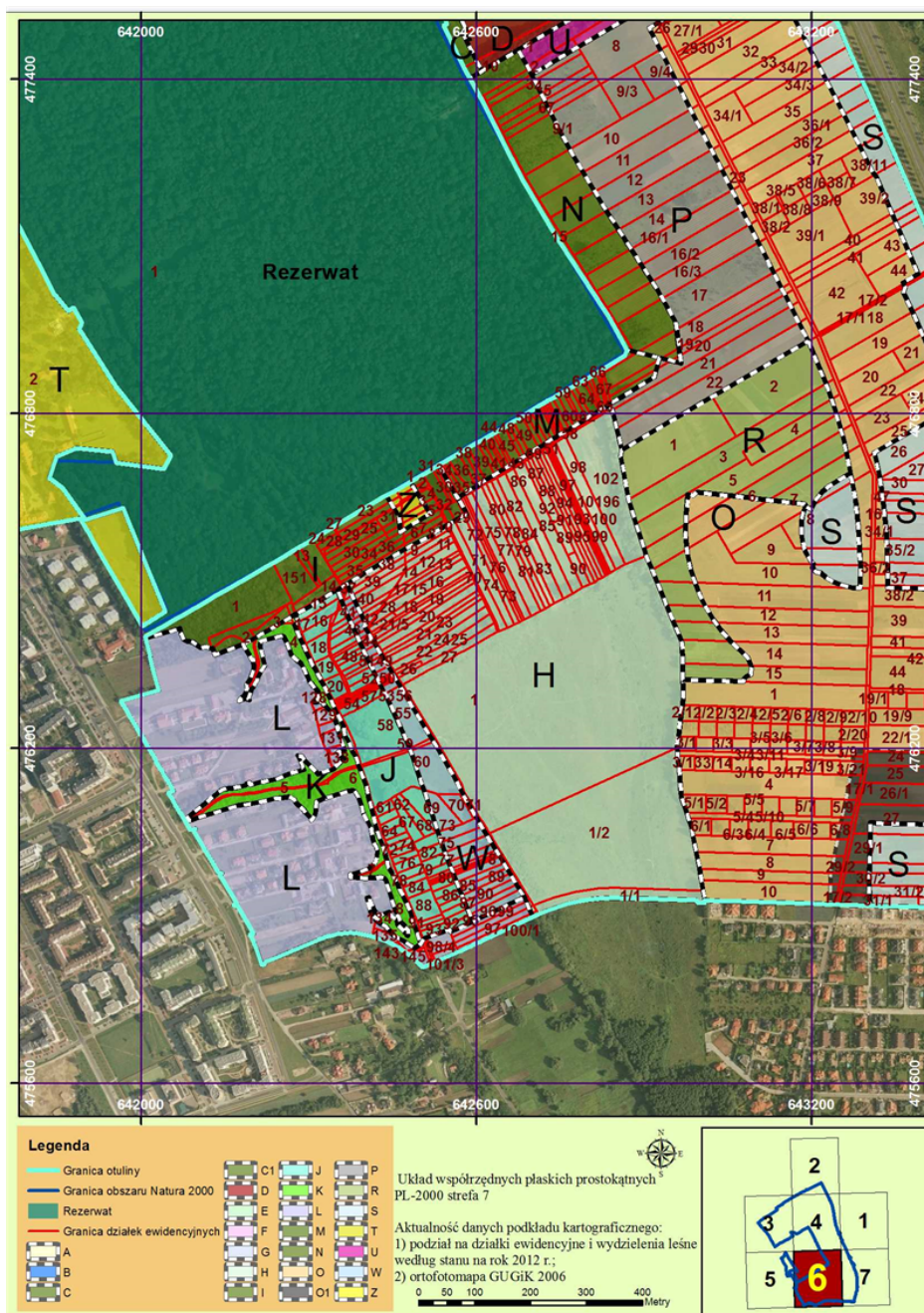
Załącznik Nr 15 do Zarządzenia  
Regionalnego Dyrektora Ochrony Środowiska  
w Warszawie  
z dnia 30 grudnia 2014 r.

**Mapa ustaleń do studium uwarunkowań i kierunków zagospodarowania przestrzennego miasta stołecznego Warszawy, miejscowego planu zagospodarowania przestrzennego miasta stołecznego Warszawy, planu zagospodarowania przestrzennego województwa mazowieckiego dotyczące eliminacji lub ograniczenia zagrożeń wewnętrznych lub zewnętrznych**



Załącznik Nr 16 do Zarządzenia  
 Regionalnego Dyrektora Ochrony Środowiska  
 w Warszawie  
 z dnia 30 grudnia 2014 r.

**Mapa ustaleń do studium uwarunkowań i kierunków zagospodarowania przestrzennego miasta stołecznego Warszawy, miejscowego planu zagospodarowania przestrzennego miasta stołecznego Warszawy, planu zagospodarowania przestrzennego województwa mazowieckiego dotyczące eliminacji lub ograniczenia zagrożeń wewnętrznych lub zewnętrznych**





Załącznik Nr 17 do Zarządzenia  
Regionalnego Dyrektora Ochrony Środowiska  
w Warszawie  
z dnia 30 grudnia 2014 r.

**Mapa ustaleń do studium uwarunkowań i kierunków zagospodarowania przestrzennego miasta stołecznego Warszawy, miejscowego planu zagospodarowania przestrzennego miasta stołecznego Warszawy, planu zagospodarowania przestrzennego województwa mazowieckiego dotyczące eliminacji lub ograniczenia zagrożeń wewnętrznych lub zewnętrznych**

