



PAŃSTWOWA INSPEKCJA SANITARNA

Państwowy Powiatowy Inspektor Sanitarny w Inowrocławiu

**Stan sanitarny
oraz ocena
bezpieczeństwa sanitarnego
Powiatu Inowrocławskiego
za 2021rok**

Inowrocław

luty 2022

Stan sanitarny oraz ocena bezpieczeństwa sanitarnego Powiatu Inowrocławskiego
za 2021 rok

Spis treści

I	Wstęp	3
II	Nadzór przeciwepidemiczny Analiza sytuacji epidemiologicznej chorób zakaźnych, które wystąpiły w Powiecie Inowrocławskim w 2021 roku	4
III	Jakość wody przeznaczonej do spożycia	9
IV	Zapobiegawczy nadzór sanitarny	13
V	Stan sanitarny obiektów i urządzeń użyteczności publicznej	15
VI	Warunki sanitarno-higieniczne środowiska pracy	18
VII	Warunki sanitarno-higieniczne w szkołach i innych placówkach oświatowo – wychowawczych	23
VIII	Stan sanitarny zakładów żywności, żywienia i przedmiotów użytku	25
IX	Profilaktyka Zdrowotna	31
X	Podsumowanie	34

I. Wstęp

Kolejny raz mam zaszczyt zaprezentować Państwu raport opisujący aktualne informacje na temat stanu bezpieczeństwa sanitarnego Powiatu Inowrocławskiego.

W niniejszym opracowaniu zebrane zostały szczegółowe informacje opisujące działalność Państwowej Inspekcji Sanitarnej w Powiecie Inowrocławskim realizowaną w 2021 roku. Opracowanie powstało na podstawie danych gromadzonych systematycznie przez Państwowego Powiatowego Inspektora Sanitarnego w Inowrocławiu.

Treści zawarte w raporcie ukazują realizację zadań Państwowej Inspekcji Sanitarnej na rzecz zdrowia publicznego, w szczególności sprawowania nadzoru nad warunkami bezpieczeństwa żywności, żywienia i produktów kosmetycznych oraz wody, a także wypoczynku i rekreacji. Niezwykle ważne jest także stałe monitorowanie chorób zakaźnych i zawodowych, ochrona przed niekorzystnym wpływem szkodliwości i uciążliwości środowiskowych oraz prowadzenie ciągłych działań oświatowo-informacyjnych.

Jestem przekonana, że opracowanie to dostarczy wyczerpujących informacji na temat bezpieczeństwa zdrowotnego mieszkańców naszego Powiatu, stając się jednocześnie bodźcem do podejmowania kolejnych działań na rzecz poprawy jakości życia mieszkańców naszego regionu.

Państwowy Powiatowy Inspektor Sanitarny w Inowrocławiu realizując zadania z zakresu zdrowia publicznego, prowadził działania w zakresie zwalczania oraz zapobiegania chorobom zakaźnym i zakażeniom, monitorowania jakości wody do spożycia oraz wody wykorzystywanej do kąpieli. Sprawowano nadzór nad obiektami użyteczności publicznej, nadzór nad żywnością, żywnieniem oraz przedmiotami użytku, środowiskiem pracy oraz środkami zastępczymi.

II. NADZÓR PRZECIWEPIDEMICZNY

Od 1 stycznia 2021 r. do 31 grudnia 2021r. pracownicy Sekcji Nadzoru Przeciwepidemicznego przeprowadzili 78 kontroli planowanych oraz 6 nieplanowanych. W trzech skontrolowanych obiektach stwierdzono nieprawidłowości sanitarno – higieniczne (urządzenie stanowiska do higienicznego mycia i dezynfekcji rąk w blacie roboczym ciągu technologicznego sterylizatorni, niewłaściwy stan siedziska fotela stomatologicznego, brak podajnika na czyste rękawiczki jednorazowe oraz pojemnika na zużyte rękawice w sąsiedztwie lodówki do magazynowania odpadów medycznych, brak właściwego nadzoru nad procedurami zapobiegającymi zakażeniom i chorobom zakaźnym związanym z udzielaniem świadczeń zdrowotnych, nieszczelny pakiet z narzędziami jednorazowego użycia, niewłaściwy stan ścian w gabinecie stomatologicznym, w punkcie sterylizacji gabinetowej, w poczekalni, zniszczona wykładzina podłogowa w gabinecie stomatologicznym).

Sytuacja epidemiologiczna w Powiecie Inowrocławskim w okresie od 1 stycznia do dnia 31 grudnia 2021 roku różniła się od sytuacji w roku 2020, odnotowano znaczny wzrost zachorowań na choroby zakaźne i zakażenia.

W 2021r zarejestrowano 12 286 chorób zakaźnych i zakażeń podlegających obowiązkowi zgłaszania i rejestracji. Z powodu choroby hospitalizowano łącznie 1 162 osoby. W roku 2020 zarejestrowano 7 042 zachorowania na choroby zakaźne, z czego 778 osób wymagało hospitalizacji.

Zakażenia SARS-CoV-2

W okresie od 1 stycznia 2021 r. do 31 grudnia 2021r. w Powiecie Inowrocławskim zarejestrowano 11 418 przypadków zakażenia SARS-CoV-2. Hospitalizowano 650 osób, w pozostałych przypadkach była to izolacja domowa.

Wpływ miały na to liczne ogniska w szczególności w Szpitalu Wielospecjalistycznym w Inowrocławiu, w szkołach, sanatoriach, ośrodkach wychowawczych, DPS-ach, a także w zakładach pracy. Łącznie było 60 ognisk. W większości statystyka ta dotyczy osób wykazujących objawy chorobowe takie jak: ból głowy, gorączka, utrata smaku i węchu, osłabienie, bóle mięśni. Statystyka dotycząca zakażeń, zachorowań i zgonów Covid-19 jest dostępna na stronie rządowej <https://www.gov.pl/web/koronawirus/wykaz-zarazen-koronawirusem-sars-cov-2>.

W roku 2020 zarejestrowano 6 368 przypadków potwierdzonych, z czego 587 przypadków wymagało hospitalizacji.

Realizowane zadania zdominowane były Covid-19, podejmowano działania zapobiegawcze, ograniczające ryzyko zakażeń SARS-CoV-2, ale prowadzono także działania w zakresie nadzoru nad pozostałymi chorobami zakaźnymi i zakażeniami.

Sytuacja epidemiologiczna w 2021r, w zakresie pozostałych chorób zakaźnych podlegających obowiązkowi zgłaszania i rejestracji odbiegała od sytuacji epidemiologicznej w roku 2020, odnotowano wzrost zakażeń w odniesieniu do niektórych jednostek chorobowych.

Choroby zakaźne objęte programem obowiązkowych szczepień ochronnych

Sytuacja epidemiologiczna chorób takich jak między innymi: gruźlica, poliomyelitis, błonica, tężec, krztusiec, odra, świnka, różyczka jest w znacznym stopniu uzależniona od poziomu realizacji szczepień ochronnych.

Krztusiec

Dzięki objęciu krztuśca wieloletnim programem szczepień ochronnych spadła zapadalność na krztusiec. W analizowanym okresie nie zarejestrowano żadnego przypadku krztuśca. W analogicznym okresie roku ubiegłego zarejestrowano jeden przypadek.

Świnka (nagminne zapalenie przyusznic)

W analizowanym okresie zarejestrowano 4 zachorowania na świnkę. W analogicznym okresie ubiegłego roku odnotowano 5 zachorowań. Obniżająca się corocznie zapadalność spowodowana jest wysokim procentem zaszczepienia dzieci przeciwko nagminnemu zapaleniu przyusznic.

Ospa wietrzna

Zarejestrowano znaczny spadek zachorowań na ospę wietrzną- 157 przypadków. W analogicznym okresie roku ubiegłego zarejestrowano 364 zachorowania.

Różyczka

Nie zarejestrowano zachorowań na różyczkę, a w roku 2020 odnotowano jeden przypadek.

Inne choroby wysypkowe wieku dziecięcego

Płonica (szkarlatyna)

Odnotowano 13 zachorowań na płonicę. W okresie od początku stycznia 2020r. do 31 grudnia 2020 roku zgłoszono 17 zachorowań na tę jednostkę chorobową.

Zatrucia i zakażenia pokarmowe wywoływane przez czynniki biologiczne

Salmonellozy

Sytuacja epidemiologiczna była mniej korzystna niż w roku ubiegłym. Zarejestrowano 50 salmonelloz, z czego hospitalizacji wymagało 31 chorych. W roku 2020 zgłoszono 28 przypadków zatruc pokarmowych o etiologii salmonellozowej, z 19 hospitalizacjami.

W 2021 roku u trzech osób wystąpiła posocznica salmonellozowa.

Inne bakteryjne zakażenia jelitowe wywołane przez Clostridioides difficile

Od początku stycznia 2021 r. do końca grudnia 2021 r. zarejestrowano 154 zakażenia jelitowe wywołane przez Clostridioides difficile, dla porównania w roku 2020 zgłoszono 55 przypadków zakażenia jelit wywołanych przez ten patogen.

Wystąpiły liczne przypadki zakażeń jelitowych:

- 1 bakteryjne wywołane przez Yersinia enterocolitica
- 1 bakteryjne wywołane przez E. coli biegunkotwórczą
- 1 bakteryjne wywołane przez E. coli enterokrwotoczną
- 1 bakteryjne nieokreślone zatrucie pokarmowe
- 30 bakteryjnych innych określonych zakażeń jelitowych

Stan sanitarny oraz ocena bezpieczeństwa sanitarnego Powiatu Inowrocławskiego
za 2021 rok

Wirusowe zakażenia jelitowe

W grupie wirusowych zakażeń jelitowych można zauważyć duży wzrost zachorowań. Zarejestrowano 202 przypadki (w 2020 roku - 59 przypadków zakażenia jelitowego o etiologii wirusowej).

Biegunka i zapalenie żołądkowo- jelitowe o prawdopodobnie zakaźnym pochodzeniu

Zarejestrowano trzy przypadki biegunki, w roku 2020 zarejestrowano 2 przypadki.

Choroby przenoszone przez naruszenie ciągłości tkanek

Wirusowe Zapalenie Wątroby typu B

Zarejestrowano 22 przypadki WZW typu B, które zostały sklasyfikowane jako przewlekłe. W roku 2020 zarejestrowano 4 przypadki.

Wirusowe Zapalenie Wątroby typu C

Odnotowano 16 przypadków WZW typu C, które zostały sklasyfikowane jako przewlekłe, natomiast w roku 2020 zarejestrowano 12 przypadków.

Nowo wykryte zakażenia HIV

Nastąpił wzrost zakażeń HIV. W 2021 roku zgłoszono 6 nowo wykrytych zakażeń HIV (w 2020 roku zgłoszono 1 przypadek).

Choroby inwazyjne

Zakażenia meningokokowe, pneumokokowe oraz wywołane przez *Haemophilus influenzae* wywołują poważne w skutkach zespoły chorobowe, do których należą między innymi zapalenie opon mózgowo- rdzeniowych i/lub zapalenie mózgu, czy posocznica.

W ostatnich latach, w dużej mierze dzięki dostępności szczepionek przeciwko czynnikom chorobotwórczym takim jak: *Neisseria meningitidis*, *Haemophilus influenzae*, czy *Streptococcus pneumoniae*, obserwuje się stosunkowo niskie poziomy zapadalności na te choroby.

W 2021 roku zgłoszono 1 zakażenie – zapalenie opon mózgowych i/ lub mózgu wywołane przez *Neisseria meningitidis*, dla porównania w roku ubiegłym nie zgłoszono chorób wywołanych przez ten patogen.

W analizowanym okresie nie wystąpiły zakażenia wywołane przez *Haemophilus influenzae* (1 zgłoszenie - posocznica w 2020 roku).

Zgłoszono 5 zachorowań wywołanych przez *Streptococcus pneumoniae* – o 1 mniej niż w 2020 roku. W 5 przypadkach patogen wywołał posocznicę. Hospitalizowano wszystkich chorych. Chorzy nie byli szczepieni przeciwko pneumokokom. Osoby ze styczności z chorymi objęto nadzorem epidemiologicznym.

Choroba wywołana przez *Streptococcus pyogenes*

Dominującą postacią kliniczną 4 zgłoszonych w 2021 roku inwazyjnych chorób wywołanych przez *Streptococcus pyogenes* była róża, na którą zachorowały 3 osoby. Różę rozpoznawano wyłącznie na podstawie objawów klinicznych.

Patogen był również przyczyną wystąpienia zespołu wstrząsu toksycznego oraz posocznicy wywołanej przez *Streptococcus pyogenes*. W 2020 roku rozpoznano 9 przypadków inwazyjnej choroby wywołanej przez *Streptococcus pyogenes*.

Listerioza

W 2021r. zarejestrowano jeden przypadek posocznicy listeriozowej; w roku ubiegłym zarejestrowano listeriozowe zapalenie opon mózgowych.

Legionelloza

Od 1 stycznia 2021 r. do 31 grudnia 2021 r. zarejestrowano trzy przypadki legionellozy (choroby legionistów). Wszyscy chorzy byli pensjonariuszami jednego z sanatorium znajdującego się w mieście. Wszystkie osoby były hospitalizowane.

Choroby przenoszone przez kleszcze

Borelioza może objawiać się zmianami skórnymi o typie rumienia wędrującego, bądź przebiegiem obejmującym układ nerwowy, krwionośny i kostno-stawowy. Wrażliwość populacji na zakażenie krętkiem z rodzaju *Borrelia* jest powszechna, a jej przechorowanie nie chroni przed ponownym zachorowaniem.

W 2021 roku zarejestrowano 21 zachorowań na boreliozę (w roku 2020-16).

Wobec braku możliwości czynnego uodpornienia przeciw boreliozie, podnoszenie świadomości w społeczeństwie w zakresie stosowania odpowiednich zabezpieczeń chroniących przed kleszczami, ma duże znaczenie w profilaktyce tej choroby.

Choroby przenoszone drogą płciową.

Z wprowadzonych w 2009 roku do obowiązkowego raportowania przez nadzór przeciwepidemiczny chorób przenoszonych drogą płciową, zgłoszono 3 przypadki innej postaci kiły i kiły nieokreślonej, dwa przypadki kiły wczesnej oraz jeden przypadek kiły późnej.

Dane gromadzone w zakresie chorób przenoszonych drogą płciową prawdopodobnie nie odzwierciedlają faktycznej zachorowalności. Pozyskanie pełnych, wiarygodnych danych jest trudne ze względu na wysoki odsetek przypadków bezobjawowych, niepełne zgłaszanie przypadków przez lekarzy i niską dostępność diagnostyki laboratoryjnej oraz coraz częstsze zjawisko posiadania anonimowych partnerów w kontekście kontaktów seksualnych, a także samodzielne podejmowanie leczenia objawów chorobowych.

Profilaktyka wścieklizny u ludzi

Liczba zgłoszonych przypadków pogryzienia ludzi przez zwierzęta podejrzane o zakażenie wścieklizną wynosiła 176 i była o 27 przypadków wyższa od liczby zdarzeń zgłoszonych w 2020 roku.

Na szczepienia przeciwko wściekliznie skierowano 26 osób, z uwagi na brak możliwości obserwowania zwierzęcia (w 2020 roku – 23 osoby).

Gruźlica

W 2021 roku w powiecie inowrocławskim zarejestrowano 8 zachorowań na gruźlicę, to o 13 mniej niż w 2020r. Jedno zachorowanie dotyczyło osoby leczonej w przeszłości przeciwprątkowo. Z wszystkich 8 przypadków tylko w jednym wystąpiła pozapłucna postać gruźlicy (zapalenie opłucnej), w pozostałych 7 przypadkach wystąpiła płucna postać gruźlicy. W 4 przypadkach gruźlica była w fazie prątkowania. Nie było zachorowań wśród dzieci.

Grypa i zachorowania grypopochodne

Nadzór epidemiologiczny nad grypą opiera się na wykazywaniu grypy rozpoznanej klinicznie i/lub laboratoryjnie oraz na wykazywaniu wszystkich rozpoznanych klinicznie zachorowań grypopodobnych i ostrych zakażeń dróg oddechowych spełniających określone kryteria.

W okresie od początku stycznia 2021 r. do 31 grudnia 2021 roku zgłoszono 2 417 zachorowań grypopodobnych i ostrych zakażeń dróg oddechowych spełniających określone kryteria, w roku 2020 zgłoszono 4 691 zachorowań grypopodobnych i ostrych zakażeń dróg oddechowych spełniające określone kryteria.

W okresie od 1 stycznia do 31 grudnia 2021 roku nie zarejestrowano potwierdzonych laboratoryjnie zachorowań na grypę, w roku 2020 zarejestrowano 2 przypadki.

Zgony z powodu chorób zakaźnych

W 2021 roku znacznie wzrosła umieralność z powodu chorób zakaźnych, lecz w dalszym ciągu w wielu przypadkach, choroba zakaźna nie jest podawana jako przyczyna zgonu. Od 1 stycznia 2021r. do 31 grudnia 2021 roku z powodu choroby zakaźnej zmarło 412 osób (w roku 2020 zgłoszono 181 zgonów). Przyczyną 408 zgonów było zakażenie Sars-CoV-2, w dwóch przypadkach zakażenie *Clostridioides difficile*, jeden zgon odnotowano z powodu podejrzenia grypy oraz jeden zgon z uwagi na zachorowanie na chorobę legionistów (legionelozę).

Szczepienia ochronne

Szczepienia ochronne wykonywane były zgodnie z obowiązującymi zasadami, na poziomie porównywalnym do wartości lat ubiegłych, w odsetkach zapewniających odporność zbiorowiskową. Zagrożeniem dla odporności populacyjnej są działania ruchów antyszczepionkowych i rosnąca liczba osób uchylających się od obowiązkowych szczepień ochronnych.

Co roku powiększa się grupa rodziców odmawiających poddawania dzieci obowiązkowym szczepieniom ochronnym. To niekorzystne dla realizacji szczepień zjawisko wymaga od służb sanitarnych oraz lekarzy i pielęgniarek realizujących szczepienia dużej aktywności w działaniach na rzecz utrzymania wysokiego poziomu uodpornienia populacji i akceptacji społecznej szczepień.

W 2021 roku ogólna liczba osób uchylających się od wykonania obowiązkowych szczepień ochronnych wynosiła 136. Uchylanie się od wykonania obowiązku skutkowało niezaszczepieniem populacji 118 dzieci.

Głównym argumentem przedstawianym przez osoby uchylające się od obowiązkowych szczepień ochronnych jest obawa przed występowaniem niepożądanych odczynów poszczepiennych.

W 2021 roku do Państwowego Powiatowego Inspektora Sanitarnego w Inowrocławiu zgłoszono 67 niepożądanych odczynów poszczepiennych - o 60 więcej niż w 2020 roku. Każdy przypadek wystąpienia odczynu został przeanalizowany i zakwalifikowany według obowiązujących kryteriów. NOP-y zostały zgłoszone i zakwalifikowane jako:

- odczyn łagodny - 56 przypadków,
- odczyn poważny – 10 przypadków,
- odczyn ciężki - 1 przypadek.

Niepożądane odczyny poszczepienne wystąpiły głównie po podaniu szczepionek p-ko Covid-19:

- Comitnaty firmy Pfizer (13 odczynów łagodnych, 8 poważnych)
- Jonsen & Jonson (1 odczyn łagodny)
- Moderna Biotech (19 odczynów łagodnych, 2 poważne i 1 ciężki)
- Astra Zeneca (18 odczynów łagodnych)

Pozostałe NOPy wystąpiły po podaniu szczepionek BCG, Infanrix Hexa, MMR.

Podsumowanie

W Powiecie Inowrocławskim w 2021 roku najbardziej dynamiczne zmiany sytuacji epidemiologicznej chorób zakaźnych i zakażeń dotyczyły wzrostu liczby osób zakażonych SARS-CoV-2.

Sytuacja epidemiologiczna w 2021r, w zakresie pozostałych chorób zakaźnych podlegających obowiązkowi zgłaszania i rejestracji odbiegała od sytuacji epidemiologicznej w roku 2020, odnotowano niepokojący wzrost zakażeń w odniesieniu do niektórych jednostek chorobowych jak Salmonelloza, zakażenia jelitowe wywołane przez *Clostridioides difficile* oraz wirusowe zakażenia jelitowe.

III. JAKOŚĆ WODY PRZEZNACZONEJ DO SPOŻYCIA

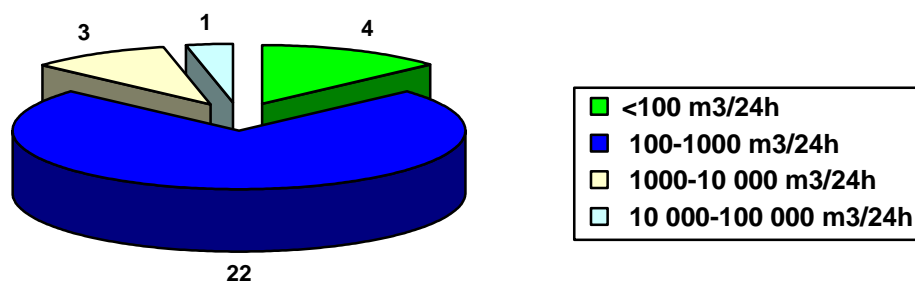
Nadzór nad jakością wody do spożycia sprawowany był na podstawie rozporządzenia Ministra Zdrowia z dnia 7 grudnia 2017 r. w sprawie jakości wody przeznaczonej do spożycia przez ludzi (t.j. Dz.U. z 2017 r., poz. 2294) oraz na podstawie art. 13 ustawy z dnia 7 czerwca 2001r. o zbiorowym zaopatrzeniu w wodę i zbiorowym odprowadzeniu ścieków (t.j. Dz. U. z 2020 r., poz. 2028).

Państwowy Powiatowy Inspektor Sanitarny w Inowrocławiu nadzoruje 35 wodociągów dostarczających wodę do spożycia, wśród których znajduje się 30 wodociągów monitorowanych i 5 wodociągów nadzorowanych. Ponadto Państwowy Powiatowy Inspektor Sanitarny w Inowrocławiu nadzoruje 3 ujęcia indywidualne: Zakład Nasiennie - Rolny Danko, Łagiewniki, 88-150 Kruszwica, Hodowla Zwierząt i Nasiennictwo Roślin Polanowice Sp. z o.o., Polanowice 1 A, 88-150 Kruszwica, ON-ZIN Piotrkowice 10, gm. Inowrocław.

Na podstawie regulacji zawartych w w/w przepisach prawnych, Państwowy Powiatowy Inspektor Sanitarny w Inowrocławiu prowadził monitoring kontrolny i przeglądowy, pobierał próbki wody do badań laboratoryjnych i na podstawie otrzymanych wyników badań dokonywał oceny jakości wody i jej przydatności do spożycia przez ludzi.

W 2021r przeprowadzając ocenę jakości wody przeznaczonej do spożycia, stwierdzono krótkotrwałe, okresowe przekroczenia, które spowodowały wydawanie decyzji administracyjnych, nakazujących doprowadzenie parametrów jakości wody do wymaganych wartości. W związku z stwierdzonymi przekroczeniami, zarządzający wodociągami wprowadzali natychmiastowe działania naprawcze (płukanie i dezynfekcja sieci wodociągowej oraz urządzeń uzdatniających), które doprowadzały jakość wody pochodzącej z tych wodociągów do obowiązujących wymagań.

Ilość wodociągów monitorowanych w poszczególnych grupach



W okresie od 01 stycznia 2021 r. do 31 grudnia 2021 r., zgodnie z zatwierdzonym harmonogramem pobierania próbek, dokonano poboru wody w 30 wodociągach. W ramach nadzoru nad jakością wody zostało pobranych 251 próbek wody (33 próbki w ramach bieżącej kontroli i 218 próbek w ramach wewnętrznej kontroli). Zakwestionowano 31 z nich, w tym:

- 6 - pod względem bakteriologicznym,
- 22 - pod względem fizyko-chemicznym,
- 3 - pod względem bakteriologicznym oraz fizyko-chemicznym.

Wodociągi o produkcji < 100 m³ wody na dobę

W okresie od 01 stycznia 2021 r. do 31 grudnia 2021 r. stwierdzono zanieczyszczenia w wodociągu:

- **Wodociąg Popowo** - w czerwcu pobrano w ramach bieżącej kontroli jakości wody 1 próbkę ze Stacji Uzdatniania Wody oraz 2 próbki z sieci wodociągowej. Analizy próbek wody potwierdziły, że woda z wodociągu administrowanego przez KOM-ROL Kobylniki Sp. z o.o. w dalszym ciągu nie odpowiada wymaganiom zawartym w rozporządzeniu Ministra Zdrowia z dnia 7 grudnia 2017 r. w sprawie jakości wody przeznaczonej do spożycia przez ludzi (t.j. Dz. U. z 2017 r., poz. 2294). Ponownie stwierdzono niezgodną z zaleceniami wartość parametru mętności oraz niezgodną z wymogami wartość parametrów żelaza i manganu. Od dnia 10.12.2021 r. nowym administratorem sieci wodociągowej w Popowie jest Przedsiębiorstwo Komunalne Sp. z o.o., ul. Goplańska 2, 88-150 Kruszwica.

- **Wodociąg Murzynno** - próbki wody pobrane w grudniu 2021 r. wykazały zanieczyszczenie mikrobiologiczne i fizykochemiczne. Na sieci wodociągowej stwierdzono niezgodną z zaleceniami ilość ogólnej liczby mikroorganizmów w temp. 22° C oraz ponadnormatywną zawartością żelaza i manganu. Przedsiębiorca wdrożył działania naprawcze i doprowadził wodę w zakresie mikrobiologicznym do jakości wymaganej w obowiązujących przepisach prawnych. Trwają prace mające na celu obniżenie zawartości parametrów fizykochemicznych.

Wodociągi o produkcji 100-1000 m³ wody/dobę

W 2021r. stwierdzono zanieczyszczenia wody w niżej wymienionych wodociągach:

- **Wodociąg Hodowla Zwierząt i Nasiennictwo Roślin Polanowice Sp. z o.o.** – pobór próbek wody w marcu 2021 r. wykazał niezgodną z zaleceniami wartość parametru mętności oraz zwiększoną zawartość ogólnej liczby mikroorganizmów w temp 22 °C. Zarządzający wodociągiem wdrożył działania naprawcze i przedstawił sprawozdania świadczące doprowadzeniu parametrów wody do jakości wymaganej w przepisach prawnych.

- **Wodociąg Cieślin** – badania próbek wody pobranych w czerwcu 2021 r. wykazały niezgodną z wymaganiami zawartość chloru wolnego. Zobowiązano administratora wodociągu do wdrożenia działania naprawczych. Podjęte działania polegające na płukaniu sieci doprowadziły parametr do wartości normatywnej. W próbkach wody pobranych w lipcu 2021 r. stwierdzono obecności bakterii grupy coli w ilości 1 jtk/100 ml. Wydano decyzję administracyjną i ocenę o warunkowej przydatności wody do spożycia. Przedsiębiorca wdrożył działania naprawcze i doprowadził parametry wodę do wymaganej jakości.

- **Wodociąg Rojewo** – badania próbek wody pobranych w sierpniu 2021 r. wykazały w dwóch miejscach obecność bakterii grupy coli w ilości 1 jtk/100 ml oraz 2 jtk/100 ml. Ponowny pobór wody nie wykazał zanieczyszczenia bakteriami z grupy coli, natomiast stwierdzono obecność enterokoków kałowych. PPIS w Inowrocławiu stwierdził brak przydatności wody do spożycia. Administrator wodociągu przeprowadził działania naprawcze i doprowadził wodę do odpowiedniej jakości.

- **Wodociąg Chelmce** – w marcu 2021 r. pobrano 1 próbkę wody ze Stacji Uzdatniania Wody oraz 2 próbki z sieci wodociągowej. Woda pobrana na SUW nie spełniała wymagań fizykochemicznych określonych w obowiązujących przepisach prawnych ze względu na niezgodną z zaleceniami

Stan sanitarny oraz ocena bezpieczeństwa sanitarnego Powiatu Inowrocławskiego
za 2021 rok

wartość mętności. Zobligowano administratora wodociągu do przeprowadzenia działań naprawczych, w wyniku których doprowadzono wodę do odpowiedniej jakości.

- **Wodociąg Pakość** – w maju pobrano 1 próbkę wody ze Stacji Uzdatniania Wody i 4 próbki z sieci wodociągowej. W próbkach wody pobranych z sieci wodociągowej stwierdzono niezgodną z wymogami zawartość chloru wolnego. Przedsiębiorca wdrożył działania naprawcze polegające na płukaniu sieci i doprowadził wodę do odpowiedniej jakości.

- **Wodociąg Lisewo Kościelne** - w marcu ramach kontroli wewnętrznej pobrano 1 próbkę wody ze Stacji Uzdatniania Wody oraz 2 próbki z sieci wodociągowej. Stwierdzono, że woda nie spełnia wymagań fizykochemicznych ze względu na wartość parametru manganu. Po wdrożeniu działań naprawczych przez przedsiębiorcę, doprowadzono wodę do jakości wymaganej w przepisach prawnych.

- **Wodociąg Złotniki Kujawskie** - próbki wody pobrane w grudniu 2021r. w ramach wewnętrznej kontroli jakości wody, wykazały przekroczenia wartości parametrów manganu i mętności. Aktualnie trwają działania naprawcze mające na celu doprowadzenie wody do jakości wymaganej w przepisach prawnych.

- **Wodociąg Tuczo** - po zapoznaniu się z wynikami badań laboratoryjnych próbek wody pobranych w grudniu 2021 r. w ramach wewnętrznej kontroli jakości wody przeznaczonej do spożycia, stwierdzono, że woda nie spełnia wymogów rozporządzenia Ministra Zdrowia z dnia 07 grudnia 2017 r. w sprawie jakości wody przeznaczonej do spożycia przez ludzi (t.j. Dz. U. z 2017 r., poz.2294) w zakresie mikrobiologicznym (obecność bakterii grupy coli) oraz w zakresie fizykochemicznym (ponadnormatywna zawartość żelaza i manganu). Przedsiębiorca wodociągowy wdrożył działania naprawcze i doprowadził wodę w zakresie mikrobiologicznym do wymaganej jakości. Aktualnie trwają działania naprawcze, mające na celu obniżenie zawartości żelaza i mętności do wymaganej wartości.

- **Wodociąg Soda-Mątwy - Ciech Soda Polska S.A.** – w próbce wody pobranej w lipcu 2021 r. stwierdzono obecność bakterii grupy coli w ilości 2 jtk/100ml. Wydano ocenę o braku przydatności wody do spożycia i podjęto odpowiednie postępowanie administracyjne. Przedsiębiorca przeprowadził działania naprawcze i doprowadził wodę do odpowiedniej jakości.

- **Wodociąg zakładu produkcyjnego Janikosoda – Ciech Soda Polska S.A.** – w marcu w ramach kontroli wewnętrznej pobrano 1 próbkę wody ze Stacji Uzdatniania Wody oraz 1 próbkę wody z sieci wodociągu. W próbce wody pobranej na Stacji Uzdatniania Wody stwierdzono niespełnienie wymagań fizykochemicznych, ze względu na wartość parametru manganu (104 µg/l). Zarządzający wodociągiem doprowadził wodę do jakości zgodnej z wymogami.

Wodociągi o produkcji od 1000 – 10000 m³ wody/dobę

Stwierdzono zanieczyszczenia w dwóch wodociągach z tej grupy:

- **Wodociąg Kruszwica** – w próbce wody pobranej w sierpniu 2021 r. stwierdzono niezgodną z wymogami zawartość żelaza. Administrator wodociągu wdrożył działania naprawcze i przedstawił sprawozdania z badań świadczące o doprowadzeniu wody do odpowiedniej jakości.

Stan sanitarny oraz ocena bezpieczeństwa sanitarnego Powiatu Inowrocławskiego
za 2021 rok

- **Wodociąg Gniewkowo** - próbki wody pobrane w lipcu bieżącego roku wykazały zanieczyszczenie mikrobiologiczne. Stwierdzono obecności bakterii grupy coli w ilości 2 jtk/100 ml oraz niezgodną z zaleceniami ilość ogólnej liczby mikroorganizmów w temp. 22° C. Przedsiębiorca wdrożył działania naprawcze i doprowadził wodę do jakości wymaganej w obowiązujących przepisach prawnych.

Wodociągi o wydajności od 10000 – 100000 m³ wody/dobę.

Ilość wodociągów ogółem – 1 (monitorowany).
Stwierdzono zanieczyszczenia w wodociągu:

- **Wodociąg Inowrocław** - próbki wody pobrane w sierpniu bieżącego roku wykazały zanieczyszczenie fizykochemiczne. Stwierdzono w próbkach wody zbyt duże stężenie siarczanów, magnezu oraz niezgodną z zaleceniami wartość parametru twardości ogólnej. Przedsiębiorca wdrożył działania naprawcze i doprowadził wodę do jakości wymaganej w obowiązujących przepisach prawnych.

Ujęcie Indywidualne:

- **Wodociąg Danko Hodowla Roślin Sp. z o.o., Zakład Nasiennie-Rolny Łagiewniki** – pobór próbek wody w czerwcu oraz lipcu br., wykazał ponadnormatywną zawartość manganu, żelaza oraz chloru wolnego w wodzie. Zarządzający wodociągiem wdrożył działania naprawcze i przedstawił sprawozdania świadczące o doprowadzeniu parametrów wody do jakości wymaganej w przepisach prawnych.

Kąpieliska

W powiecie inowrocławskim zorganizowano dwa kąpieliska:

- Kąpielisko „Cypel” na półwyspie Rzępowskim w Kruszwicy, Jezioro Gopło (sezon trwania od 01.07.2021 r. do 31.08.2021 r.);
- Kąpielisko, przy ul. Głównej 42 w Janikowie, Jezioro Pakoskie (sezon trwania od 26.06.2021 r. do 29.08.2021 r.).

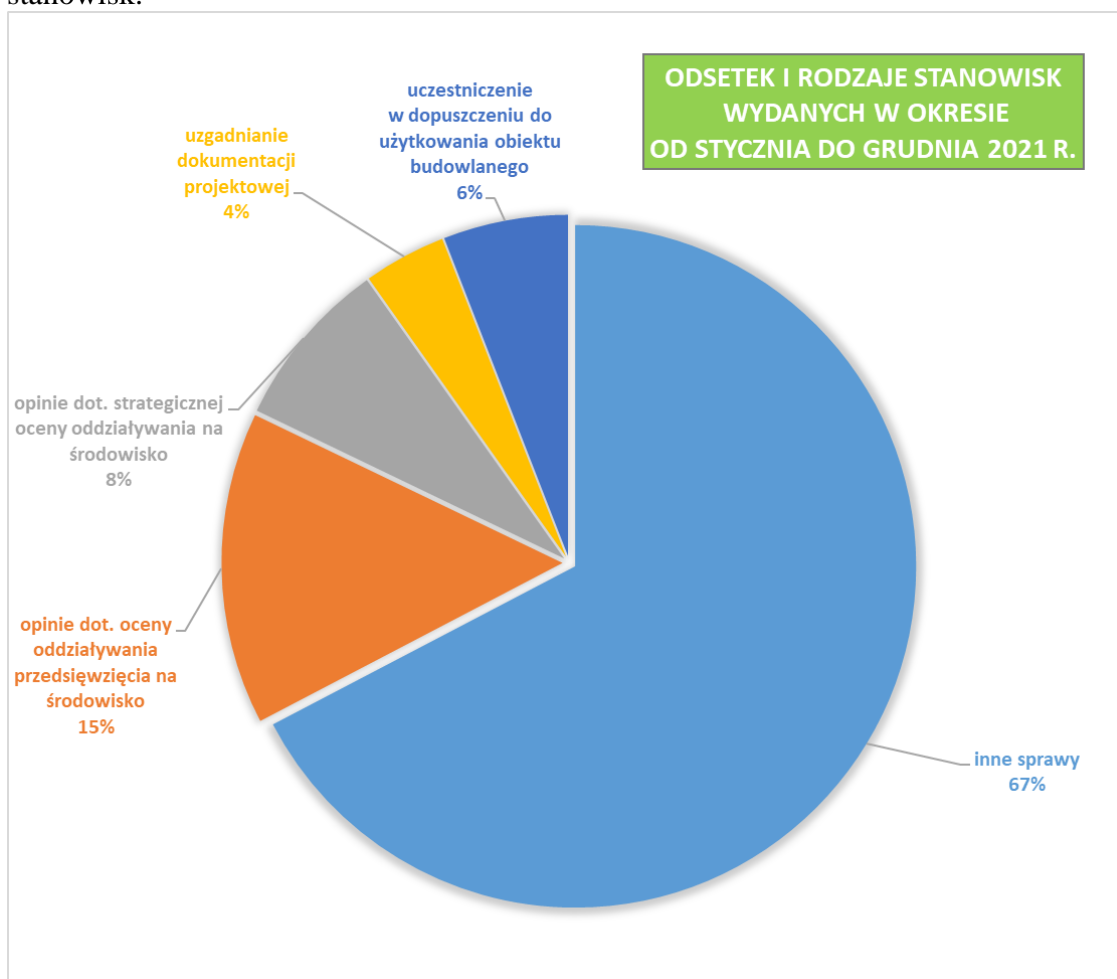
Na podstawie badań wody z kąpielisk Państwowy Powiatowy Inspektor Sanitarny w Inowrocławiu dokonywał bieżącej oceny jakości wody w celu określenia jej przydatności do kąpeli. W trakcie sezonu kąpieliskowego kąpieliska uzyskały ocenę pozytywną.

IV. Zapobiegawczy nadzór sanitarny

Do zadań Państwowej Inspekcji Sanitarnej z zakresu zdrowia publicznego należy eliminowanie nieprawidłowości natury sanitarnej już na etapie planowania, projektowania, realizacji i dopuszczenia do użytkowania obiektów budowlanych. Zadania te były realizowane w ramach zapobiegawczego nadzoru sanitarnego przez zajmowanie stanowisk dotyczących:

- strategicznej oceny oddziaływania przedsięwzięcia na środowisko do projektów studium uwarunkowań i kierunków zagospodarowania przestrzennego gminy oraz projektów miejscowych planów zagospodarowania przestrzennego,
- oceny oddziaływania przedsięwzięć na środowisko,
- uzgadniania dokumentacji projektowej inwestycji, w szczególności projektów budowlanych,
- uczestniczenia w dopuszczenia do użytkowania obiektów budowlanych,
- innych spraw, w tym:
 - opinii w zakresie spełnienia warunków sanitarno-higienicznych do prowadzenia szczególnych rodzajów działalności gospodarczej,
 - postępowań wyjaśniających związanych z ocenami oddziaływania przedsięwzięć na środowisko,
 - uzgodnień projektów decyzji o warunkach zabudowy.

Z tego zakresu w okresie od stycznia do grudnia 2021r. zajęto 845 stanowisk.



Stan sanitarny oraz ocena bezpieczeństwa sanitarnego Powiatu Inowrocławskiego
za 2021 rok

Znaczącą liczbę wydanych opinii stanowiły stanowiska zajęte w ramach procedury oceny oddziaływania przedsięwzięcia na środowisko – 125. W ramach strategicznej oceny oddziaływania przedsięwzięcia na środowisko wydano ogółem 68 opinii.

W procesie inwestycyjnym przedsięwzięć uzgadniano projekty budowlane i z tego zakresu wydano 33 takich uzgodnień, a tym 5 z uwagami.

W ramach zapobiegawczego nadzoru sanitarnego brano udział w dopuszczeniu do użytkowania obiektów budowlanych, w sprawie których zajęto 50 stanowisk; w 36 przypadkach wniesiono uwagi.

Ponadto załatwiono 569 innych spraw, dotyczących m.in.: postępowań wyjaśniających związanych z ocenami oddziaływania na środowisko, uzgadniania projektów decyzji o warunkach zabudowy i zagospodarowania terenu pod względem wymagań higienicznych.

V. STAN SANITARNY OBIEKTÓW I URZĄDZEŃ UŻYTECZNOŚCI PUBLICZNEJ

Od 1 stycznia do 31 grudnia 2021 r. pracownicy Sekcji Higieny Środowiska w Inowrocławiu przeprowadzili 102 kontrole planowane oraz 226 kontroli doraźnych, łącznie przeprowadzono 328 kontroli (w tym kontrole podmiotów leczniczych i urządzeń wodnych). W 17 skontrolowanych obiektach stwierdzono nieprawidłowości sanitarno – higieniczne, które polegały na niewłaściwym stanie sanitarnym lub technicznym oraz na nieprzestrzeganiu ustanowionych ograniczeń, nakazów i zakazów w związku z wystąpieniem stanu epidemii.

W roku 2021 Państwowy Powiatowy Inspektor Sanitarny w Inowrocławiu objął nadzorem:

- Gabinety kosmetyczne,
- Tereny rekreacyjne,
- Obiekty sportowe,
- Ustępy publiczne,
- Salony fryzjerskie,
- Zakłady odnowy biologicznej,
- Obiekty kulturalno-widowiskowe,
- Obiekty świadczące usługi hotelarskie,
- Pokoje gościnne,
- Zakłady pogrzebowe,
- Cmentarze,
- Targowiska,
- Transport miejski.

Sekcja Higieny Środowiska w Inowrocławiu wystawiła 125 decyzji administracyjnych.

Od 1 stycznia 2021 r. do 31 grudnia 2021 r. kontrole nieplanowe, dotyczyły głównie zawiadomień o nieprawidłowym stanie sanitarno-higienicznym.

Od 1 stycznia 2021 r. do 31 grudnia 2021 r. w planowanych i doraźnych 17 obiektach stwierdzono:

- nieprawidłowości sanitarno-higieniczne polegające na niewłaściwym stanie technicznym (dot. salonu fryzjerskiego), została wydana decyzja z terminem wykonania nakazów, a następnie wydana decyzja uchylająca;
- nieprawidłowości sanitarno-higieniczne polegające na nieprzestrzeganiu ustanowionych ograniczeń, nakazów i zakazów w związku z wystąpieniem stanu epidemii (dot. siłowni). Wydano decyzję z terminem natychmiastowej wykonalności, a następnie decyzję wygaszającą;
- nieprawidłowości sanitarno-higieniczne polegające na nieprzestrzeganiu ustanowionych ograniczeń, nakazów i zakazów w związku z wystąpieniem stanu epidemii (dot. solarium). Została wydana decyzja z terminem natychmiastowej wykonalności, a następnie decyzja wygaszająca;
- nieprawidłowości sanitarno-higieniczne polegające na nieprzestrzeganiu ustanowionych ograniczeń, nakazów i zakazów w związku z wystąpieniem stanu epidemii (dot. sali zabaw). Wydano decyzję z terminem natychmiastowej wykonalności, a następnie decyzję wygaszającą;
- nieprawidłowości sanitarno-higieniczne polegające na niewłaściwym stanie technicznym (dot. Obiektu sanatoryjnego). Została wydana decyzja z terminem wykonania nakazów do dnia 31.12.2021 r. Na wniosek strony termin wykonania nakazów został zmieniony do 30.06.2022 r.;

Stan sanitarny oraz ocena bezpieczeństwa sanitarnego Powiatu Inowrocławskiego
za 2021 rok

- nieprawidłowości sanitarno-higieniczne polegające na niewłaściwym stanie technicznym w budynku muzeum. Wydano decyzję administracyjną, z terminami wykonania nakazów do 31.12.2021 r. i 18.01.2022 r. Część nakazów zostało wykonanych. Na wniosek strony termin wykonania nakazów został zmieniony do 30.06.2022 r.;
- nieprawidłowości sanitarno-higieniczne polegające na niewłaściwym stanie technicznym domu pomocy społecznej. Decyzja administracyjna określająca termin wykonania nakazów, do dnia 31 grudnia 2021 r. Na wniosek strony termin wykonania nakazów został zmieniony do 31.03.2022 r.;
- nieprawidłowości sanitarno-higieniczne polegające na niewłaściwym stanie technicznym domu pomocy społecznej. Część nieprawidłowości zostało usuniętych. Została wydana decyzja z terminami wykonania nakazów do 31 marca 2022 r. i 30 czerwca 2022 r.
- nieprawidłowości sanitarno-higieniczne, polegające na niewłaściwym stanie technicznym dotyczące budynku sanatorium. Wydana została decyzja z terminem wykonania nakazów do dnia 31.01.2022 r. Część nakazów zostało wykonanych; Na wniosek strony termin wykonania nakazów został zmieniony do 31.03.2022 r.;
- nieprawidłowości sanitarno-higieniczne, polegające na niewłaściwym stanie sanitarnym (dot. gabinetu kosmetycznego). Nieprawidłowości zostały usunięte przed wydaniem decyzji;
- nieprawidłowości sanitarno-higieniczne polegające na niewłaściwym stanie technicznym (dot. dworca kolejowego). Nieprawidłowości zostały usunięte przed wydaniem decyzji;
- nieprawidłowości sanitarno-higieniczne polegające na niewłaściwym stanie technicznym (dot. hali sportowej). Nieprawidłowości zostały usunięte przed wydaniem decyzji;
- nieprawidłowości sanitarno-higieniczne polegające na niewłaściwym stanie technicznym (dot. zespołu obiektów sportowych). Nakazy decyzji wykonano;
- nieprawidłowości sanitarno-higieniczne, polegające na niewłaściwym stanie sanitarnym (dot. salonu fryzjerskiego). Nieprawidłowości zostały usunięte przed wydaniem decyzji.
- nieprawidłowości sanitarno-higieniczne polegające na niewłaściwym stanie technicznym (dot. zakładu pogrzebowego). Nieprawidłowości zostały usunięte przed wydaniem decyzji.

Stan sanitarny oraz ocena bezpieczeństwa sanitarnego Powiatu Inowrocławskiego
za 2021 rok

Tabela nr 3 - Stan sanitarny obiektów użyteczności publicznej

Wyszczególnienie		Liczba urządzeń i obiektów				
		Obiekty pod nadzorem PPIS w Inowrocławiu według ewidencji, stan na dzień na 31.12.2021 r.	Obiekty skontrolowane od stycznia do grudnia 2021 r.			
			ogółem	ze stwierdzonym złym stanem		
				higieniczno-sanitarnym i technicznym	tyko higieniczno-sanitarnym	tyko technicznym
0		1	2	3	4	5
Ustępy publiczne - ogółem	1.	10	6	0	0	0
stałe:skanalizowane	2.	7	5	0	0	0
nie skanalizowane	3.	0	0	0	0	0
Tymczasowe:skanalizowane	4.	1	1	0	0	0
nie skanalizowane	5.	2	0	0	0	0
Baseny kąpielowe – kryte ogółem	6.	3	3	0	0	0
w tym parki wodne	7.	1	1	0	0	0
Baseny kąpielowe odkryte	8.	1	0	0	0	0
Baseny kryto-odkryte	9.	1	1	0	0	0
Inne jednostki organizacyjne pomocy społecznej	10.	8	6	0	0	2
Placówki zapewniające całodobową opiekę	11.	1	1	0	0	0
Hotele	12.	3	3	0	0	0
Noclegownia	13.	1	0	0	0	0
Schroniska młodzieżowe, schroniska, pola biwakowe	14.	0	0	0	0	0
Inne obiekty, w których świadczone są usługi hotelarskie	15.	47	11	0	0	0
Zakłady fryzjerskie	16.	151	34	0	0	0
Zakłady kosmetyczne	17.	67	11	0	0	0
Zakłady tatuażu	18.	5	2	0	0	0
Zakłady odnowy biologicznej	19.	48	7	0	0	0
Inne zakłady, w których są świadczone łącznie więcej niż jedna z usług fryzjerskie, kosmetyczne, odnowy biologicznej, tatuażu	20.	69	5	0	0	0
Dworce autobusowe	21.	1	1	0	0	0
Dworce i stacje kolejowe	22.	3	1	0	0	0
Przystanie jednostek pływających rekreacyjnych i sportowych	23.	3	3	0	0	0
Tereny rekreacyjne	24.	37	2	0	0	0
Cmentarze	25.	43	0	0	0	0
Domy przedpogrzebowe	26.	2	2	0	0	0
Zakład Karny	27.	1	0	0	0	0
Inne obiekty użyteczności publicznej*	28.	257	31	0	0	2
Suma (wierszy: 1, 6, od 8-do 28)	29.	762	130	0	0	4

* Inne obiekty- inne niewymienione w wierszach 1 do 27 w tabeli, w tym obiekty i urządzenia użyteczności publicznej np. apteki, kina, hale sportowe, targowiska, zakłady pralnicze i inne (zgodnie z danymi zawartymi w Sprawozdaniu MZ-46 z działalności w zakresie higieny komunalnej za rok 2021, składanym do Ministerstwa Zdrowia).

VI. Warunki sanitarno-higieniczne środowiska pracy

Środowisko pracy

Bieżący nadzór sanitarny sprawowany przez Sekcję Nadzoru nad Chemikaliami i Środowiskiem Pracy obejmował w 2021 r. kontrole przestrzegania przepisów m.in. z zakresu bezpieczeństwa i higieny pracy w zakładach pracy, warunków pracy pracowników, narażenia pracowników na oddziaływanie czynników szkodliwych dla zdrowia występujących w miejscu pracy, substancji chemicznych i ich mieszanin, produktów biobójczych, detergentów, występowania substancji, mieszanin, czynników lub procesów technologicznych o działaniu rakotwórczym lub mutagennym w środowisku pracy oraz w zakresie bezpieczeństwa i higieny pracy przy zabezpieczaniu i usuwaniu wyrobów zawierających azbest, a także przestrzegania przepisów ustawy o ochronie zdrowia przed następstwami używania tytoniu i wyrobów tytoniowych, a przede wszystkim przestrzegania obowiązującego rozporządzenia w sprawie ustanowienia określonych ograniczeń, nakazów i zakazów w związku z wystąpieniem stanu epidemii.

Ewidencja Sekcji Nadzoru nad Chemikaliami i Środowiskiem Pracy w roku 2021 obejmowała nadzorem **569 zakłady** pracy zatrudniających ogółem **21 954 pracowników**.

Zestawienie porównawcze dotyczące ilości zakładów objętych ewidencją oraz liczba osób zatrudnionych w latach 2018-2021.

Rok	Liczba zatrudnionych objętych nadzorem	Liczba zakładów pracy objętych nadzorem przez PPIS w Inowrocławiu				Ogółem liczba zakładów
		do 9	10-49	50-249	250 i więcej	
2018	16 920	216	181	72	10	479
2019	17 593	250	179	76	9	514
2020	20 121	250	208	91	13	562
2021	21 954	249	213	94	13	569

Zdecydowaną większość ww. zakładów stanowiły zakłady małe zatrudniające do 9 pracowników, stanowiące 43,8 % całości, natomiast najmniejszą liczbę stanowiły zakłady zatrudniające ponad 250 pracowników, tj. 2,3 % wszystkich zakładów pracy.

W 2021r. przeprowadzono ogółem 60 kontroli u 50 pracodawców zatrudniających łącznie 2999 pracowników. Zakres przeprowadzonych kontroli obejmował:

- nadzór nad substancjami chemicznymi i ich mieszaninami – 44 kontrole, w 44 zakładach stosujących chemikalia,
- nadzór nad produktami biobójczym – 15 kontroli, w 3 zakładach wprowadzających do obrotu produkty biobójcze, a w 12 zakładach stosujących produkty biobójcze,

Stan sanitarny oraz ocena bezpieczeństwa sanitarnego Powiatu Inowrocławskiego
za 2021 rok

- nadzór nad detergentami – 1 kontrole, w 1 zakładzie wprowadzającym do obrotu detergenty,
- nadzór nad szkodliwymi czynnikami biologicznymi w środowisku pracy – 36 kontroli, w 33 zakładach,
- nadzór nad przestrzeganiem zapisów ustawy o ochronie zdrowia przed następstwami używania tytoniu i wyrobów tytoniowych – 30 kontroli, w 30 zakładach,
- nadzór nad warunkami pracy w podmiotach leczniczych w zakresie zagrożeń biologicznych, chemicznych oraz rakotwórczych i mutagennych – 2 kontrole, w 2 zakładach,
- nadzór nad substancjami chemicznymi, ich mieszaninami, czynnikami lub procesami technologicznymi o działaniu rakotwórczym lub mutagennym – 17 kontroli, w 13 zakładach,
- nadzór nad przestrzeganiem przepisów rozporządzenia Rady Ministrów w sprawie ustanowienia określonych ograniczeń, nakazów i zakazów w związku z wystąpieniem stanu epidemii – 74 kontroli, w 74 zakładach (w tym 25 kontroli przeprowadzono na terenie powiatu mogileńskiego).

Liczbowe zestawienie skontrolowanych zakładów, przeprowadzonych kontroli i wydanych decyzji w latach 2018-2021:

Rok	Liczba			
	skontrolowanych zakładów	kontroli	decyzji	nakazów
2018 r.	63	72	26	130
2019 r.	96	133	52	471
2020 r.	87	97	31	220
2021r.	50	60	27	278

W 2021r. nałożono 3 mandaty karne na łączną kwotę 1000,00 zł za brak przestrzegania przepisów ustawy o ochronie zdrowia przed następstwami używania tytoniu i wyrobów tytoniowych oraz wydano 17 decyzji płańniczych. W wyniku uchylania się pracodawców od wykonania nakazów decyzji wydane zostały:

- 3 upomnienia;
- 2 tytuły wykonawcze;
- 2 postanowienie o nałożeniu grzywny w celu przymuszenia na kwotę 1500,00 zł.

Podczas kontroli przeprowadzonych w 2021r. przekroczenia najwyższych dopuszczalnych stężeń i natężeń czynników szkodliwych dla zdrowia stwierdzono w 9 zakładach, w których w ekspozycji na ponadnormatywne wartości czynników szkodliwych pracowało łącznie 166 pracowników.

W nadzorowanych zakładach pracy najczęściej występowały czynniki fizyczne, w których ekspozycji na ponadnormatywne natężenia pracowało łącznie 1271 pracowników, z czego na ponadnormatywny hałas narażonych było 1264 pracowników, a na drgania

Stan sanitarny oraz ocena bezpieczeństwa sanitarnego Powiatu Inowrocławskiego
za 2021 rok

mechaniczne 7 pracowników. W warunkach ponadnormatywnych wartości pyłów zatrudnionych było 68 pracowników, natomiast w przekroczeniach stężenia czynnika chemicznego pracowały 4 osoby.

Współpraca z Państwową Inspekcją Pracy, Służbą Medycyny Pracy oraz innymi instytucjami w 2021 r.

W 2021r. Sekcja Nadzoru nad Chemikaliami i Środowiskiem Pracy na bieżąco współpracowała z Państwową Inspekcją Pracy w Bydgoszczy, Wojewódzkim Ośrodkiem Medycyny Pracy w Bydgoszczy, Mazowieckim Wojewódzkim Ośrodkiem Medycyny Pracy w Płocku oraz Instytutem Medycyny Pracy w Łodzi w zakresie informowania o wydanych decyzjach w sprawie zgłoszonych podejrzeń chorób zawodowych i skierowań na badania w celu wydania orzeczenia o rozpoznaniu choroby zawodowej albo o braku podstaw do jej rozpoznania. Współpracowano również z Urzędem Miasta Inowrocławia, Sądem Rejonowym w Inowrocławiu i Archiwami Państwowymi w zakresie prowadzonych postępowań administracyjnych w sprawie zgłoszonych podejrzeń chorób zawodowych.

Ponadto pracownicy Sekcji Nadzoru nad Chemikaliami i Środowiskiem Pracy współpracowali z Komendą Powiatową Policji w Inowrocławiu, w zakresie środków zastępczych lub nowych substancji psychoaktywnych, jak również ze Szpitalem Wielospecjalistycznym w Inowrocławiu oraz Zespołem Pomocy Doraźnej i Ratownictwa Medycznego w Inowrocławiu oraz Ośrodkiem Profilaktyki i Rozwiązywania Problemów Uzależnień w Inowrocławiu w zakresie podejrzeń zatruc środkówami zastępczymi lub nowymi substancjami psychoaktywnymi.

Współpracowano również z Komendą Powiatową Policji w Inowrocławiu, Prokuraturą Rejonową w Inowrocławiu oraz Urzędem Skarbowym w Inowrocławiu w zakresie nadzoru nad przestrzeganiem przepisów rozporządzenia Rady Ministrów w sprawie ustanowienia określonych ograniczeń, nakazów i zakazów w związku z wystąpieniem stanu epidemii.

Kontrole i działania dotyczące środków psychoaktywnych (tzw. dopalaczy)

W powiecie inowrocławskim w bieżącym roku nie odnotowano żadnego przypadku sprzedaży „dopalaczy” przez podmiot prowadzący działalność gospodarczą, co potwierdza skuteczność działań kontrolnych Państwowego Powiatowego Inspektora Sanitarnego w Inowrocławiu, które przyczyniły się do likwidacji stacjonarnych punktów sprzedaży.

Państwowy Powiatowy Inspektor Sanitarny w Inowrocławiu w 2021 r., nie wszczął żadnych nowych postępowań administracyjnych w odniesieniu do osób fizycznych oraz podmiotów, co do których zachodziło podejrzenie wprowadzania do obrotu środków zastępczych lub nowych substancji psychoaktywnych, ponieważ po nowelizacji ustawy o przeciwdziałaniu narkomanii, z uwagi na nową klasyfikację środków zastępczych, psychoaktywnych i odurzających, organy ścigania nie przekazały zabezpieczonych produktów od osób fizycznych.

Państwowy Powiatowy Inspektor Sanitarny w Inowrocławiu wszczął postępowanie administracyjne w sprawie ustalenia opłaty za zniszczenie środka zastępczego zabezpieczonego w 2017r., z uwagi na ustalenie miejsca pobytu strony i wydał

Stan sanitarny oraz ocena bezpieczeństwa sanitarnego Powiatu Inowrocławskiego
za 2021 rok

Decyzję nr 231/21 z dnia 24 września 2021 r. ustalającą obowiązek uiszczenia opłaty „za inne czynności” wykonywane przez organy Państwowej Inspekcji Sanitarnej na kwotę 499 zł (za utylizację środka zastępczego).

W 2021r. w powiecie inowrocławskim odnotowano **38 przypadków** zatruc **środkami odurzającymi, psychotropowymi i nowymi substancjami psychoaktywnymi**. Wśród otrzymanych zgłoszeń, 30 przypadków zatruc dotyczyło mężczyzn, a 8 przypadków zatruc odnotowano wśród kobiet. Najwięcej przypadków otrzymanych zatruc odnotowano w grupie wiekowej od 13 do 20 lat.

<i>PRZEDZIAŁ WIEKOWY</i>	<i>LICZBA PRZYPADKÓW</i>
poniżej 13 lat	1
od 13 do 20 lat	12
od 21 do 30 lat	10
od 31 do 40 lat	7
od 41 do 50 lat	7
od 51 do 60 lat	0
Powyżej 60 lat	1

Choroby zawodowe

Od 01 stycznia 2021 r. do 31 grudnia 2021 r. do siedziby PSSE w Inowrocławiu wpłynęło 11 zgłoszeń podejrzenia choroby zawodowej. Zgłoszono 4 podejrzenia przewlekłych chorób narządu głosu spowodowanych nadmiernym wysiłkiem głosowym, trwającym co najmniej 15 lat (poz. 15 wykazu chorób zawodowych), 3 podejrzenia przewlekłych chorób obwodowego układu nerwowego wywołanych sposobem wykonywania pracy – Zespołu cieśni w obrębie nadgarstka (poz. 20.1 wykazu chorób zawodowych), 1 podejrzenie przewlekłej choroby narządu głosu spowodowanej nadmiernym wysiłkiem głosowym, trwającym co najmniej 15 lat: niedowład mięśni wewnętrznych krtani z wrzecionowatą niedomykalnością fonacyjną głosi i trwałą dysfonią (poz. 15.3 wykazu chorób zawodowych), 1 podejrzenie Byssinozy (poz. 9 wykazu chorób zawodowych), 1 podejrzenie przewlekłej choroby obwodowego układu nerwowego wywołane sposobem wykonywania pracy - Zespołu rowka nerwu łokciowego (poz. 20.2 wykazu chorób zawodowych) oraz 1 podejrzenie przewlekłej choroby układu ruchu wywołanej sposobem

Stan sanitarny oraz ocena bezpieczeństwa sanitarnego Powiatu Inowrocławskiego
za 2021 rok

wykonywania pracy – Przewlekłego zapalenia okołostawowego barku (poz. 19.4 wykazu chorób zawodowych).

W podanym wyżej terminie Państwowy Powiatowy Inspektor Sanitarny w Inowrocławiu przeprowadził również 23 wizytacje w ramach postępowań wyjaśniających dotyczących chorób zawodowych oraz sporządził 55 kart oceny narażenia zawodowego.

W 2021 r. wydano **3 decyzje o stwierdzeniu choroby zawodowej i 4 decyzje o braku podstaw do stwierdzenia choroby zawodowej** oraz **7 decyzji umarzających** postępowanie w sprawie podejrzenia choroby zawodowej.

Wydane decyzje o stwierdzeniu choroby zawodowej dotyczyły:

- przewlekłej choroby obwodowego układu nerwowego wywołanej sposobem wykonywania pracy – Zespołu cieśni w obrębie nadgarstka (poz. 20.1),
- przewlekłej choroby narządu głosu spowodowanej nadmiernym wysiłkiem głosowym, trwającym co najmniej 15 lat: niedowładu mięśni wewnętrznych krtani z wrzecionowatą niedomykalnością fonacyjną głośni i trwałą dysfonią (poz. 15.3).

Państwowy Powiatowy Inspektor Sanitarny w Inowrocławiu współpracował w zakresie prowadzonych postępowań z jednostką orzeczniczą I stopnia: Wojewódzkim Ośrodkiem Medycyny Pracy w Bydgoszczy, Mazowieckim Wojewódzkim Ośrodkiem Medycyny Pracy w Płocku oraz jednostką orzeczniczą II stopnia: Instytutem Medycyny Pracy w Łodzi.

VII. Stan sanitarno- higieniczny placówek nauczania i wychowania dzieci i młodzieży

Placówki objęte nadzorem Państwowego Powiatowego Inspektora Sanitarnego w 2021 roku:

- placówki nauczania i wychowania 158
 - placówki wypoczynku letniego 39
- Razem 197 placówek

Placówki nauczania i wychowania

W 2021 roku przeprowadzono 107 kontroli , w tym:

- 47 kontroli w placówkach nauczania i wychowania,
- 37 kontroli z przygotowania szkół do nowego roku szkolnego,
- 12 kontroli z wypoczynku letniego dzieci i młodzieży,
- 6 kontroli na wniosek,
- 1 kontrola interwencyjna (bez zasadna),
- 4 kontrole akcyjne dotyczące COVID-19

Wyniki kontroli w placówkach nie wykazały uchybień sanitarno-higienicznych.

W 2021 roku wydano 3 decyzje administracyjne (decyzje dotyczyły warunków sanitarno- lokalowych dla funkcjonowania żłobków). Wydano 4 opinie dotyczące warunków sanitarno- lokalowych dla funkcjonowania przedszkoli. Wydano 7 decyzji płatniczych, w tym 1 decyzja płatnicza dotyczyła kontroli spełnienia warunków sanitarno- lokalowych dla żłobka i przedszkola – ten sam organ prowadzący placówki. Jedna decyzja płatnicza dotyczyła zespołu szkół (placówka nie powstała z uwagi na brak naboru).

Skontrolowano 47 placówek nauczania i wychowania, w których uczyło się i przebywało 7442 uczniów/wychowanków. W skontrolowanych placówkach uczniowie posiadali dostęp do bieżącej zimnej i ciepłej wody, sieć kanalizacyjną. Stan techniczny placówek nie budził zastrzeżeń.

We wszystkich pomieszczeniach zapewniono wentylację grawitacyjną, co najmniej 50% powierzchni okien ma konstrukcję umożliwiającą otwieranie. Wyposażenie, sprzęt sportowy i meble edukacyjne posiadają certyfikaty lub atesty. W pomieszczeniach szkół lub placówek, zapewnia się uczniom możliwość pozostawienia części podręczników i przyborów szkolnych. W ramach oceny infrastruktury do prowadzenia zajęć wychowania fizycznego stwierdzono, że placówki zapewniły odpowiednie warunki do prowadzenia zajęć z wychowania fizycznego.

Placówki skontrolowane funkcjonowały w reżimie sanitarny. Zostały opracowane i wdrożone wewnętrzne regulaminy i procedury funkcjonowania szkół uwzględniające ich specyfikę, stosownie do wytycznych GIS, MEN, MZ dla publicznych i niepublicznych szkół i placówek od 1 września.

W celu szczegółowej oceny warunków pobytu i nauki w placówkach nauczania i wychowania wykonano 520 badań:

- 455 badań dostosowania mebli do wzrostu uczniów/ przedszkolaków,
- 65 badań tygodniowego rozkładu lekcji.

Informacje dotyczące COVID-19: od 01.09.2021 r. Państwowy Powiatowy Inspektor Sanitarny wydał 255 pozytywne opinie dotyczące nauczania zdalnego w szkołach oraz 9 pozytywnych opinii dotyczących nauczania zdalnego w przedszkolach.

Stan sanitarny oraz ocena bezpieczeństwa sanitarnego Powiatu Inowrocławskiego
za 2021 rok

Wypoczynek zimowy i letni

W roku bieżącym w czasie wolnym od zajęć dydaktycznych na terenie Powiatu Inowrocławskiego zorganizowano 39 placówek letniego wypoczynku dla dzieci i młodzieży. Skontrolowano 12 placówek, w których przebywało łącznie 441 uczestników. W ramach współpracy pracownik na Samodzielnym Stanowisku Pracy ds. Higieny Dzieci i Młodzieży PSSE w Inowrocławiu przeprowadził wspólną 1 kontrolę z Sekcją Nadzoru nad Bezpieczeństwem Żywności i Żywienia PSSE w Inowrocławiu. Drogą elektroniczną przekazano materiały edukacyjne do realizacji działań edukacyjnych w zakresie realizacji interwencji nieprogramowej pn. „Bezpieczne Wakacje”, dotyczące bezpiecznego wypoczynku dzieci i młodzieży podczas wakacji.

Kontrole wypoczynku letniego wykazały, że każdy organizator dostosował się do ograniczeń wskazanych w aktualnych rozporządzeniach Rady Ministrów, w sprawie ustanowienia określonych ograniczeń, nakazów i zakazów w związku z wystąpieniem stanu epidemii oraz do wytycznych w zakresie wypoczynku.

Opracowano i wdrożono procedury bezpieczeństwa zapobiegające szerzeniu się wirusa SARS CoV - 2 oraz zapoznano uczestników wypoczynku z wdrożonym i obowiązującym regulaminem.

VIII. STAN SANITARNY ZAKŁADÓW ŻYWNOŚCI, ŻYWIENIA I PRZEDMIOTÓW UŻYTKU

W rejestrze zakładów podlegających urzędowej kontroli Państwowego Powiatowego Inspektora Sanitarnego w Inowrocławiu na dzień 31 grudnia 2021r. zarejestrowano 3869 zakładów żywności, żywienia i przedmiotów użytku w tym:

- 2038 zakładów produkcji żywności (w tym 1913 gospodarstw),
- 1218 zakładów obrotu żywnością,
- 577 zakładów żywienia zbiorowego,
- 10 wytwórni materiałów i wyrobów przeznaczonych do kontaktu z żywnością,
- 26 miejsc obrotu materiałami i wyrobami przeznaczonymi do kontaktu z żywnością.

W 2021 roku przeprowadzono łącznie 962 kontrole (w tym 87 kontroli w zakładach nie objętych nadzorem Państwowego Powiatowego Inspektora Sanitarnego w Inowrocławiu):

- 196 kontroli planowanych (wg. harmonogramu kontroli na 2021r. zaplanowano 219 kontroli),
- 766 kontroli nieplanowanych, w tym:
 - ✓ kontrole interwencyjne w związku z zawiadomieniami o niewłaściwym stanie sanitarno-higienicznym zakładów,
 - ✓ kontrole w związku z realizacją planu poboru próbek w ramach urzędowej kontroli i monitoringu,
 - ✓ kontrole sprawdzające,
 - ✓ kontrole tematyczne,
 - ✓ kontrole na wniosek (m.in. kontrole w związku z zatwierdzeniem i wpisem do rejestru zakładów podlegających urzędowej kontroli organów Państwowej Inspekcji Sanitarnej oraz dokonaniem zmian w rejestrze zakładów, kontrole w związku z graniczną kontrolą),
 - ✓ kontrole w zakresie przestrzegania określonych ograniczeń, nakazów i zakazów w związku z wystąpieniem stanu epidemii.

W 2021 roku wydano:

- 312 decyzji administracyjnych (w tym 69 decyzji dotyczących naruszenia wymagań sanitarno – higienicznych),
- 178 decyzji płatniczych,
- nałożono 118 mandatów karnych na kwotę 28450 zł.

Nieprawidłowości naruszające przepisy prawa żywnościowego stwierdzono w 138 zakładach. W skontrolowanych grupach obiektów, w których stan sanitarny może stanowić zagrożenie dla bezpieczeństwa żywności, najczęściej występującymi niezgodnościami z przepisami prawa żywnościowego były:

w zakładach produkcji żywności:

- niewłaściwy stan sanitarno – techniczny powierzchni ścian, sufitów, podłóg w pomieszczeniach zakładów,
- brak skutecznego zabezpieczenia zakładu przed szkodnikami (widoczne prześwity w drzwiach, niezabezpieczone otwory wentylacyjne),
- brak czystości bieżącej w pomieszczeniach zakładów,
- brak ciepłej bieżącej wody przy stanowiskach mycia rąk,

Stan sanitarny oraz ocena bezpieczeństwa sanitarnego Powiatu Inowrocławskiego
za 2021 rok

- brak zapewnionych środków do higienicznego mycia i suszenia rąk w toaletach dla pracowników,
- brak orzeczeń lekarskich do celów sanitarno-epidemiologicznych osób pracujących przy kontakcie z żywnością,
- zużyty, wyeksploatowany sprzęt wykorzystywany w procesie produkcyjnym,
- brak osłon punktów świetlnych w pomieszczeniach produkcyjnych i magazynowych,
- brak właściwie podłączonej toalety dla pracowników,
- brak zapewnionego wyznaczonego miejsca do przebierania się przez pracowników,
- brak zachowanej segregacji odzieży w szatniach pracowników,
- nie przestrzeganie przez pracowników opracowanych procedur w zakresie utrzymania czystości,
- brak bieżących zapisów z realizacji zasad systemu HACCP, GHP, GMP,
- brak decyzji zatwierdzającej zakład oraz brak wpisu do rejestru zakładów podlegających urzędowej kontroli organów Państwowej Inspekcji Sanitarnej.

w zakładach żywienia zbiorowego:

- niewłaściwy stan sanitarno – techniczny powierzchni ścian, sufitów, podłóg, drzwi, okien w pomieszczeniach zakładów,
- niewłaściwy stan sanitarno – techniczny powierzchni sprzętu, wyposażenia mającego kontakt z żywnością,
- brak czystości bieżącej pomieszczeń, urządzeń, sprzętu i wyposażenia,
- brak zachowanej segregacji pomiędzy przechowywanymi środkami spożywczymi, a środkami chemicznymi – detergentami,
- brak zapewnionej segregacji asortymentowej pomiędzy przechowywanymi surowcami, półproduktami, a wyrobami gotowymi w urządzeniach chłodniczych,
- zbędne przedmioty przechowywane w obszarze pracy z żywnością,
- środki spożywcze po upływie daty minimalnej trwałości/terminu przydatności do spożycia,
- środki spożywcze bez możliwości identyfikacji co do terminu przydatności do spożycia,
- środki spożywcze przechowywane w warunkach zamrażalniczych niezgodnie z deklaracją producenta dotyczącą warunków przechowywania,
- brak wydzielonego miejsca do przechowywania odzieży pracowników – odzież przechowywana w przypadkowych miejscach,
- uszkodzona siatka w drzwiach wyjściowych na zewnątrz w pomieszczeniu produkcyjnym,
- brak w zakładzie zamykanych pojemników na odpady,
- niedostateczne zabezpieczenie zakładu przed szkodnikami – brak zainstalowanych ekranów (moskitier) w oknach,
- brak dowodów w formie zapisów z realizacji zasad GHP.

w zakładach obrotu żywnością:

- wprowadzanie do obrotu środków spożywczych po upływie daty minimalnej trwałości/terminu przydatności do spożycia,

Stan sanitarny oraz ocena bezpieczeństwa sanitarnego Powiatu Inowrocławskiego
za 2021 rok

- środki spożywcze oferowane w sprzedaży bez możliwości identyfikacji co do terminu przydatności do spożycia, przechowywane niezgodnie z deklaracją producenta zamieszczoną na etykietach produktów,
- brak zabezpieczenia środków spożywczych nieopakowanych przed zanieczyszczeniami zewnętrznymi,
- niewłaściwe przechowywanie środków spożywczych tj. brak zachowanej segregacji pomiędzy środkami spożywczymi na regałach oraz w urządzeniach chłodniczych,
- niewłaściwy stan sanitarno – techniczny powierzchni ścian, sufitów, podłóg w pomieszczeniach zakładów,
- niewłaściwy stan sanitarno – techniczny powierzchni sprzętu, wyposażenia mającego kontakt z żywnością,
- brak osłon na lampach,
- brak ciepłej bieżącej wody przy stanowiskach mycia rąk i mycia sprzętu pomocniczego,
- brak środków do higienicznego mycia rąk przy umywalkach do mycia rąk,
- niezabezpieczony otwór wentylacyjny (brak kratki wentylacyjnej) na sali sprzedaży,
- brak czystości bieżącej pomieszczeń oraz wyposażenia zakładów,
- zbędne przedmioty przechowywane w obszarze pracy z żywnością,
- brak zachowanej segregacji odzieży ochronnej i odzieży osobistej w szafkach przeznaczonych na odzież pracowników,
- brak pokryw na pojemnikach przeznaczonych na odpady,
- brak systematycznych zapisów stanowiących dowód realizacji procedur dobrej praktyki higienicznej i systemu HACCP.

Stwierdzone podczas kontroli nieprawidłowości dotyczyły również nieprzestrzegania przepisów rozporządzenia Rady Ministrów w sprawie ustanowienia określonych ograniczeń, nakazów i zakazów w związku z wystąpieniem stanu epidemii.

RASFF – RAPID ALERT SYSTEM FOR FOOD AND FEED

Funkcjonowanie systemu wczesnego ostrzegania o niebezpiecznych produktach żywnościowych i paszach.

Informacje o produktach, które nie spełniają wymagań przepisów prawnych i stanowią równocześnie potencjalne zagrożenie dla zdrowia lub życia konsumentów są przesyłane w ramach Systemu Wczesnego Ostrzegania o Niebezpiecznej Żywności i Paszach – RASFF. Otrzymano łącznie 74 powiadomienia (49 powiadomień alarmowych, 22 powiadomienia informacyjne, 2 powiadomienia o fałszowaniu żywności, 1 powiadomienie o niezgodności).

Powiadomienia alarmowe:

środki spożywcze:

- Mięso drobiowe – za stwierdzenie obecności Salmonella Enteritidis,
- Mięso drobiowe (Sielski Kurczak) – za wykrycie obecności Salmonella Enteritidis,
- Mięso drobiowe (Sielski Kurczak) – za wykrycie obecności Salmonella Enteritidis,
- Rafinowany olej kokosowy – za przekroczenie najwyższego dopuszczalnego poziomu benzo(a)pirenu i sumy 4-WWA,

Stan sanitarny oraz ocena bezpieczeństwa sanitarnego Powiatu Inowrocławskiego
za 2021 rok

- Suszona, posiekana cebula (i Paszty do produkcji których użyto kwestionowanej cebuli) – za przekroczenie najwyższego dopuszczalnego poziomu ołowiu,
- Mięso drobiowe – za stwierdzenie obecności Salmonella Enteritidis,
- Mięso drobiowe (Sielski Kurczak, Sielski Filet) – za wykrycie obecności Salmonella Enteritidis,
- Świeże mięso drobiowe – za wykrycie Salmonella spp.,
- Mięso drobiowe – za stwierdzenie obecności pałeczek Salmonella Enteritidis,
- Mięso drobiowe - za stwierdzenie obecności Salmonella Enteritidis,
- „HELIO Sezam Łuskany” – za wykrycie obecności Salmonella z gr. C1,
- Mięso drobiowe - za stwierdzenie obecności Salmonella Enteritidis,
- Mięso drobiowe - za stwierdzenie obecności Salmonella Enteritidis,
- „Filet indyczy, surowy, świeży, chłodzony” - za wykrycie obecności Salmonella gr. O:4 (B),
- Jajka - za wykrycie obecności doksycykliny,
- Mączka chleba świętojańskiego (E410) - za zanieczyszczenie tlenkiem etylenu (ETO),
- Substancja dodatkowa Lygomme użyta do produkcji lodów - za wykrycie tlenu etylenu,
- Mączka chleba świętojańskiego użyta w produkcji serków homogenizowanych – za wykrycie tlenu etylenu,
- Jaja konsumpcyjne – za wykrycie Salmonella Enetritidis w próbach środowiskowych pobranych na fermie,
- Mączka chleba świętojańskiego użyta do produkcji polewy produktu pn. Frozen donuts (pączki) – za wykrycie tlenu etylenu (ETO),
- Mączka chleba świętojańskiego użyta do produkcji różnych typów pączków – za wykrycie tlenu etylenu (ETO),
- Substancja dodatkowa Lygomme użyta do produkcji lodów Mars – za stwierdzenie obecności tlenu etylenu,
- Guma guar użyta do produkcji napojów roślinnych – za przekroczenie NDP pozostałości tlenu etylenu,
- Mięso drobiowe – za stwierdzenie obecności Salmonella Enteritidis,
- Guma guar (E412) wykorzystana do produkcji kremów i napojów marki Isola BIO – za stwierdzenie tlenu etylenu,
- Ekologiczna kurkuma w proszku użyta do produkcji ekologicznego makaronu z kurkumą i pieprzem – za stwierdzenie 2-chloroetanolu (pochodna tlenu etylenu),
- "Ogonówka wędzona" - za stwierdzenie Listeria monocytogenes,
- Mięso drobiowe - za stwierdzenie obecności Salmonella Enteritidis,
- Mięso drobiowe - za stwierdzenie obecności Salmonella Enteritidis,
- Pieprz czarny mielony – za stwierdzenie obecności Salmonella z grupy: 0:3,10 (E1),
- Wycinki skórek z szyi kurcząt – za wykrycie obecności Salmonella Enteritidis,
- Mączka chleba świętojańskiego użyta do produkcji Chrzanu tartego ze śmietanką – za wykrycie tlenu etylenu,
- "Bazylika, EDAL" – za stwierdzenie przekroczenia najwyższego dopuszczalnego poziomu pozostałości pestycydu – chlorotalonilu,
- "Kiełbasa surowa metka tatarska" – za stwierdzenie obecności Salmonella spp.,
- Sery pochodzące z Francji – za wykrycie obecności Listeria monocytogenes,
- "Pasta warzywna śródziemnomorska z pestkami dyni Mega Vega" – za stwierdzenie obecności toksykogennego szczepu Clostridium botulinum typu A,
- Rafinowany olej z nasion palmowych – za wykrycie estrów 3-MCPD na poziomie 2,2 mg/kg.

suplementy diety:

- „Total Men” – za stwierdzenie obecności niezadeklarowanej substancji – syldenafilu,

Stan sanitarny oraz ocena bezpieczeństwa sanitarnego Powiatu Inowrocławskiego
za 2021 rok

- Suplementy diety wyprodukowane przez MASPEX "POLSKI LEK": Activemuss Calcium, Calcium + Kwercetyna Duo Alergo, Calcium + Vitamina C, Plusssz Elektrolity Senior 100% Complex, Plusssz Elektrolity Sport 100 % Complex, Plusssz Elektrolity + 100% Multiwitamina, Plusssz Elektrolity Complex – za zanieczyszczenie tlenkiem etylenu,
- Węglan wapnia (różne nazwy i numery partii) pochodzący z Niemiec użyty jako zwapniałe wodorosty do produkcji suplementu diety pn. Molekin Osteo - za stwierdzenie tlenku etylenu (ETO),
- Węglan wapnia Calcipur DC 90S użyty do produkcji suplementu diety pn. Biowap Osteo D3 oraz Biowap Osteo D3 K2 - za wykrycie 2-chloroetanolu,
- Garcinia Cambogia extract powder (użyty do produkcji suplementu Redox Hardcore") – za wykrycie obecności tlenku etylenu (ETO),
- Innovit Vitamin D – za wykrycie tlenku etylenu,
- "PressCAL® MD92.5 Granulat" użyty do produkcji suplementów diety (Plusssz, Calcium) – za wykrycie tlenku etylenu,
- "Dobry korzeń Tongkat Ali" – za stwierdzenie ekstraktu Eurycoma longifolia,
- Suplement diety pn. Kerabione, 60 kapsułek – za zanieczyszczenie jednego z surowców użytych do produkcji suplementu tlenkiem etylenu.

wyroby przeznaczone do kontaktu z żywnością:

- "Chochla Florina" – za stwierdzenie przekroczenia migracji specyficznej pierwszorzędowych amin aromatycznych (PAA),
- "Chefaid bakspatel" (Szpatułka) – za stwierdzenie migracji pierwszorzędowych amin aromatycznych,
- "Nylon bakspatel 33 cm (nylon spatula)" – za stwierdzenie migracji pierwszorzędowych amin aromatycznych.

Powiadomienia informacyjne:

środki spożywcze:

- „Gruszki Williams połówki w syropie” - za stwierdzenie przekroczenia najwyższego dopuszczalnego poziomu ołowiu,
- „Udo z kurczaka” – za wykrycie obecności Salmonella Enteritidis,
- Produkty marki Monster i Burn: Monster LH44, Monser Ripper, Monster Vanilla Espresso, Burn Zero Peach – za przekroczenie poziomu glikolu propylenowego (E1520),
- „Frytura gastronomiczna 100% olej palmowy” oraz produkty wyprodukowane z jej wykorzystaniem – za stwierdzenie estrów 3-MCPD,
- Napój alkoholowy Seagram`s Gin – za stwierdzenie przez konsumenta obecności kawałka szkła w butelce,
- Grejfrut czerwony – za przekroczenie najwyższego dopuszczalnego poziomu pozostałości pestycydów: chlorpiryfosu metylowego oraz prochlorazu,
- „Nogi z kurczaka, bez kości, bez skóry” – za stwierdzenie obecności Salmonella Enteritidis,
- „Chicken broiler drumsticks MANO” - za wykrycie obecności Salmonella Enteritidis,
- Noga z kurczaka świeża, klasa A - za stwierdzenie obecności Salmonella Infantis,
- Ziele angielskie – za stwierdzenie obecności bakterii Salmonella spp.,
- Skóry z szyi z tuszek drobiowych – za wykrycie obecności bakterii Salmonella Enteritidis,
- Skórki szyj kurcząt – za wykrycie obecności Salmonella z grupy O:7 (C1),
- Skóry szyj drobiowych – za wykrycie obecności Salmonella Enteritidis oraz Salmonella z grupy O:7,

Stan sanitarny oraz ocena bezpieczeństwa sanitarnego Powiatu Inowrocławskiego
za 2021 rok

- "Mandarynki odmiana Dobashi Beni" – za stwierdzenie przekroczenia najwyższego dopuszczalnego poziomu pozostałości pestycydów - chlorpiryfosu metylowego.

wyroby przeznaczone do kontaktu z żywnością:

- Naczynia i sztucce z włóknem bambusa: bidony (kot, miś, pies), sztucce (kolor żółty, granatowy, malinowy), lunch boxy (miś, pies, kot) - stwierdzenie niedozwolonego użycia włókien bambusa (zgłoszenie do systemu RASFF),
- „Organic kubek z włókna bambusowego” – za stwierdzenie niedozwolonego użycia włókien bambusa,
- „Canpol babies zestaw naczyń bambusowych 5 elem. LAMA” – za obecność w składzie niedozwolonych biosubstancji tj. proszku kukurydzianego 30 % oraz włókno bambusa 50%,
- „Dzbanek z przykrywką BANNANA, Patera BANNANA, Misa BANNANA, Komplet do sałatek: łyżka i widelec BANNANA, Patera LIBERTADO, Dzbanek z przykrywką LIBERTADO” – za obecność w składzie niedozwolonego mielonego lub sproszkowanego bambusa,
- "SMIKI Zestaw naczyń ŻYRAFA", "SMIKI Zestaw naczyń RAKIETA", "SMIKI Zestaw naczyń JEDNOROŻEC" – za obecność w składzie włókna bambusowego,
- Zestaw Naczyń Bambusowych BOCIOLAND - Bambusgeschirr Kindergeschirr Kinderest Babysset 5 Teile Affchen – za zawartość w składzie bambusa.

suplementy diety:

- „ALLNUTRITION GOOD TRPI (60 kapsułek)" – za stwierdzenie tlenu etylenu,
- „ALLNUTRITION REDOX EXTREME (90 kapsułek)" – za stwierdzenie tlenu etylenu.

Powiadomienia o fałszowaniu żywności:

- „Krewetki poddane promieniowaniu jonizującemu pochodzące z Wietnamu” – celowe umieszczenie partii krewetek poddanych promieniowaniu jonizującemu z przodu kontenera aby zostały pobrane do badań i nie wykazały niezgodności pod względem czystości mikrobiologicznej,
- Pistacje w łupinach – podejrzenie oszustwa związanego z deklaracją o kraju pochodzenia importowanych pistacji.

Powiadomienie o niezgodności:

- „Sos pn. "Big Jeff Steak Sauce - Spicy Tomato Sauce" – wykrycie w próbce produktu substancji konserwujących - kwasu sorbowego i kwasu benzoowego, których obecność powinna być określona w oznakowaniu.

Jakość zdrowotna środków spożywczych

W 2021 r. w ramach urzędowej kontroli i monitoringu pobrano do badań laboratoryjnych 249 prób. Pobór próbek wynikał z realizacji Planu pobierania próbek do badania żywności w ramach urzędowej kontroli i monitoringu dla Państwowej Inspekcji Sanitarnej na rok 2021. Pobór próbek realizowany zgodnie z w/w planem obejmował zarówno środki spożywcze, jak i materiały i wyroby przeznaczone do kontaktu z żywnością. Zbadane próbki spełniały wymagania zdrowotne określone w przepisach prawa żywnościowego.

IX. Profilaktyka Zdrowotna

Zdrowie określa się jako stan dobrego samopoczucia fizycznego, psychicznego i społecznego, a nie tylko brak choroby lub niepełnosprawności. Zdrowie to także zdolność i umiejętność pełnienia ról społecznych, adaptacja do zmian środowiska i radzenia sobie z tymi zmianami.



Czynniki wpływające na zdrowie

Podstawą działalności oświatowo – zdrowotnej jest promocja zdrowia, a celem strategicznym: „Poprawa poziomu zdrowia i związanej z nim jakości życia ludności”. Jest to podejście zgodne z aktualnymi zaleceniami Światowej Organizacji Zdrowia, zawartymi w strategii „Zdrowie dla wszystkich w XXI wieku”. Inspekcja Sanitarna inicjuje, organizuje, prowadzi i nadzoruje działalność oświatowo – zdrowotną, w celu kształtowania odpowiednich postaw i zachowań zdrowotnych, na bazie aktualnego stanu epidemiologicznego i potrzeb społecznych. Inicjuje i wytycza kierunki przedsięwzięć zmierzających do zaznajamiania społeczeństwa z czynnikami szkodliwymi dla zdrowia, popularyzuje zasady higieny i racjonalnego żywienia.

Inspekcja Sanitarna podjęła współpracę i merytorycznie wspierała działalność prozdrowotną prowadzoną przez placówki oświatowo – wychowawcze, środki masowego przekazu, placówki służby zdrowia, inne zakłady, instytucje i organizacje – wdrażając i nadzorując realizację programów i interwencji nieprogramowych z zakresu promocji zdrowia, udzielając porad i informacji w zakresie zapobiegania i eliminowania negatywnego wpływu czynników i zjawisk fizycznych, chemicznych i biologicznych na zdrowie ludzi.

W 2021 roku najważniejszymi celami działalności oświatowo–zdrowotnej podejmowanej przez Państwowego Powiatowego Inspektora Sanitarnego w Inowrocławiu były:

- zwiększenie aktywności fizycznej społeczeństwa,
- zmiana nawyków żywieniowych,
- zmniejszenie liczby palaczy tytoniu, zmniejszenie i zmiana struktury spożycia alkoholu, a także zmniejszenie szkód zdrowotnych spowodowanych przyjmowaniem substancji psychoaktywnych w tym tzw. dopalaczy,
- ograniczenie czynników szkodliwych dla zdrowia w środowisku pracy, życia i nauki człowieka,

Stan sanitarny oraz ocena bezpieczeństwa sanitarnego Powiatu Inowrocławskiego
za 2021 rok

- poprawa sytuacji w zakresie profilaktyki chorób, będących głównymi zagrożeniami zdrowia i życia człowieka,
- zapobieganie rozprzestrzenianiu się chorób zakaźnych ze szczególnym uwzględnieniem Covid-19.

Główne problemy przyjęte do realizacji w 2021 roku:

Zwiększenie aktywności fizycznej ludności.

- Popularyzowanie wiedzy o roli aktywności fizycznej dla zdrowia.

Poprawa sposobu żywienia ludności i jakości żywności.

- Zapobieganie zatruciom pokarmowym.
- Zapobieganie otyłości.
- Zapobieganie chorobom wynikającym z błędów w odżywianiu.

Zmniejszenie rozpowszechnienia palenia tytoniu.

- Propagowanie wolnego od nikotyny stylu życia poprzez realizowanie przedsięwzięć programowych i nieprogramowych.
- Nadzór nad realizacją ustawy o zakazie palenia.

Zapobieganie szerzeniu się chorób zakaźnych

- Realizacja ogólnopolskiego programu profilaktyki HIV/AIDS.
- Propagowanie szczepień ochronnych obowiązkowych oraz z grupy zalecanych.
- Zapobieganie grypie.
- Zapobieganie Covid-19.

Zapobieganie uzależnieniom ze szczególnym uwzględnieniem problemu tzw. nowych narkotyków

Edukacja zdrowotna i promocja zdrowia realizowana była w formie interwencji programowych i nieprogramowych oraz kampanii będących kompleksowo zaplanowanymi działaniami. Formę i treść interwencji edukacyjnych dostosowano do poziomu i stanu wiedzy odbiorcy, do którego interwencje były adresowane.

Na terenie Powiatu Inowrocławskiego kontynuowano realizację i wdrażano interwencje programowe i nieprogramowe o zasięgu krajowym i wojewódzkim do których należały:

Interwencje programowe

1. „Trzymaj! Formę” – zapobieganie otyłości, prawidłowe odżywianie
2. Zapobieganie HIV/AIDS
3. „Bieg po zdrowie” – program antytytoniowy
4. „Czyste powietrze wokół nas” - program antytytoniowy
5. „Nie pal przy mnie proszę” - program antytytoniowy
6. „Znajdź właściwe rozwiązanie” - program antytytoniowy
7. „ARS, czyli jak dbać o miłość” – zapobieganie uzależnieniom, zdrowie prokreacyjne
8. „Chroń się przed kleszczami wszystkimi sposobami”
9. „Podstępne WZW” – zapobieganie WZW typu A, B i C
10. „Znamie! Znam je?” – profilaktyka czerniaka
11. „Dopalacze – trzecia strona zjawiska”
12. „Skąd się biorą produkty ekologiczne” – ochrona środowiska, zdrowe odżywianie
13. „Szkola w profilaktyce onkologicznej”
14. „Dobre sposoby na mikroby. STOP koronawirus”
15. „Zdrowie psychiczne. Radzenie sobie z stresem”

Stan sanitarny oraz ocena bezpieczeństwa sanitarnego Powiatu Inowrocławskiego
za 2021 rok

Interwencje nieprogramowe

1. „Bezpieczne wakacje”
2. „Bezpieczne ferie”
3. „Przyjazny tornister”
4. Promowanie szczepień ochronnych obowiązkowych i zalecanych
5. Profilaktyka zatruc grzybami
6. „Stop dopalaczom”
7. Profilaktyka chorób pasożytniczych -wszawica, świerzb, owsica
8. Monitoring ustawy o zakazie palenia

X. PODSUMOWANIE

W związku z zagrożeniami dla zdrowia publicznego związanymi z wystąpieniem i transmisją zakażeń SARS-CoV-2 oraz pandemią COVID-19, w 2021 roku kontynuowane były działania zapobiegawcze związane z ograniczeniem ryzyka zakażenia oraz rozprzestrzeniania się nowych zakażeń.

Dynamicznie zmieniająca się sytuacja epidemiologiczna tych zakażeń na świecie i w Polsce wymagała od służb sanitarnych podejmowania i prowadzenia intensywnych działań w obszarze zdrowia publicznego. W związku z pandemią COVID-19, wdrażano nowe procedury, wytyczne i zalecenia dotyczące działań zapobiegawczych mających na celu ograniczenie ryzyka zakażenia SARS-CoV-2 oraz prowadzono nadzór nad zachorowaniami. Realizowano obowiązki wynikające z aktualizowanych rozporządzeń Rady Ministrów w sprawie ustanowienia określonych ograniczeń, nakazów i zakazów w związku z wystąpieniem stanu epidemii. COVID-19.

Państwowy Powiatowy Inspektor Sanitarny w Inowrocławiu oceniając stan bezpieczeństwa sanitarnego Powiatu Inowrocławskiego za okres od stycznia do grudnia 2021 r. stwierdza:

1. W związku z utrzymującymi się dla zdrowia publicznego zagrożeniami związanymi z transmisją SARS-CoV-2 oraz stanem pandemii COVID-19 Państwowa Inspekcja Sanitarna podejmowała i prowadziła intensywne działania zapobiegawcze, ograniczające ryzyko zakażenia SARS-CoV-2.
Sytuacja dotycząca zakażeń SARS-CoV-2 była bardzo dynamiczna. W 2021 r. w Powiecie Inowrocławskim zarejestrowano 11 418 przypadków zakażenia SARS-CoV-2. W analogicznym terminie roku 2020 zarejestrowano 6 368 przypadków potwierdzonych.
2. Sytuacja epidemiologiczna chorób zakaźnych w roku 2021 roku była mniej korzystna niż w roku 2020. Zarejestrowano 12 286 chorób zakaźnych i zakażeń podlegających obowiązkowi zgłaszania i rejestracji. Z powodu choroby hospitalizowano łącznie 1 162 osoby. W roku 2020 zarejestrowano 7 042 zachorowań na choroby zakaźne, gdzie 778 osób wymagało hospitalizacji.
3. Wszyscy zarządzający wodociągami realizowali kontrolę wewnętrzną jakości wody. W przypadkach stwierdzenia nieprawidłowości dotyczących parametrów jakości wody, w większości przypadków zarządzający wodociągami wprowadzali skuteczne działania naprawcze.
4. Jakość wody w kąpieliskach na terenie Powiatu Inowrocławskiego w sezonie letnim 2021 r., była zgodna z wymaganiami, zapewniała bezpieczne warunki wypoczynku.
5. Szczepienia przeciw COVID-19 są szansą na uodpornienie społeczeństwa. Prowadzona systematycznie działalność informacyjno- edukacyjna w tym zakresie pogłębia wiedzę społeczeństwa, zmienia świadomość i przyczynia się do poprawy bezpieczeństwa zdrowotnego.

Państwowy Powiatowy
Inspektor Sanitarny
w Inowrocławiu

Katarzyna Krzywińska-Żeromska