

# Pandemia COVID-19

## stan na tydzień 2021-42

### Nowe informacje na tydzień 2021-42

Informacja o przypadkach zakażenia koronawirusem SARS-CoV-2 i miejscach ich występowania:

- od zeszłego tygodnia (tydzień 2021-41) odnotowano **2 848 127** nowych przypadków (zgodnie z definicjami przypadków przyjętych w krajach) oraz **46 913** kolejnych zgonów,
- **nowe przypadki:** Europa (1 661 436), Ameryka (639 250), Azja (491 375), Afryka (34 460) i Oceania (21 606),
- 5 krajów, w których odnotowano najwięcej nowych przypadków: Stany Zjednoczone (435 826), Wielka Brytania (324 509), Rosja (248 956), Turcja (196 850), Ukraina (139 345),
- **nowe zgony:** Europa (21 077), Ameryka (15 982), Azja (8 251), Afryka (1 391) i Oceania (212),
- 5 krajów, w których odnotowano najwięcej nowych zgonów: Stany Zjednoczone (10 611), Rosja (7 288), Ukraina (3 392), Rumunia (2 938) i Indie (2 422)
- w Polsce odnotowano **34 754** nowych przypadków oraz **332** przypadków śmiertelnych.

Inne informacje:

- Nowe publikacje ECDC:
  - [Options for the use of rapid antigen tests for COVID-19 in the EU/EEA - first update](#) opublikowane w dn. 26.10.2021 r.
  - [Coronavirus disease 2019 \(COVID-19\) Contact Tracing Reporting Protocol, Version 1](#) opublikowane w dn. 25.10.2021 r.
- Nowe publikacje WHO:
  - [Maintaining Essential Health Services during COVID-19](#) opublikowane w dn. 26.10.2021 r.
  - [Integrated health, trade and IP approach to respond to the COVID-19 pandemic, 30 August 2021](#) opublikowane w dn. 22.10.2021 r.

# Podsumowanie

## Świat

Łącznie w okresie od 31 grudnia 2019 r., na tydzień 2021-42 odnotowano 244 116 050 przypadków COVID-19 (zgodnie z definicjami przypadków przyjętych w krajach), w tym 4 955 765 zgonów.

**Przypadki** (łącznie; 5 krajów, w których odnotowano najwięcej przypadków)

- **Afryka: 8 468 345**; Republika Południowej Afryki (2 919 632), Maroko (944 277), Tunezja (711 693), Etiopia (362 335) i Libia (353 626).
- **Azja: 69 305 855**; Indie (34 189 774), Iran (5 851 670), Indonezja (4 239 396), Filipiny (2 756 923) i Malezja (2 431 716).
- **Ameryka: 93 120 479**; Stany Zjednoczone (45 444 816), Brazylia (21 729 763), Argentyna (5 281 585), Kolumbia (4 992 586) i Meksyk (3 767 758).
- **Europa: 72 902 329**; Wielka Brytania (8 773 674), Rosja (8 241 643), Turcja (7 827 013), Francja (7 115 118) i Hiszpania (5 003 034).
- **Oceania: 318 337**; Australia (158 547), Fidzi (52 028), Polinezja Francuska (45 506), Papua Nowa Gwinea (27 895) i Guam (17 671).
- **Pozostałe:** przypadki ze statku wycieczkowego w Japonii (705).

**Zgony** (łącznie; 5 krajów, w których odnotowano najwięcej zgonów)

- **Afryka: 216 840**; Republika Południowej Afryki (88 925), Tunezja (25 149), Egipt (18 285), Maroko (14 612) i Etiopia (6 358).
- **Azja: 1 072 213**; Indie (454 712), Indonezja (143 176), Iran (125 052), Filipiny (41 793) i Malezja (28 400).
- **Ameryka: 2 282 980**; Stany Zjednoczone (735 941), Brazylia (605 644), Meksyk (285 347), Peru (200 083) i Kolumbia (127 099).
- **Europa: 1 379 920**; Rosja (230 600), Wielka Brytania (139 533), Włochy (132 287), Francja (121 443) i Niemcy (94 627).
- **Oceania: 3 806**; Australia (1 637), Fidzi (673) Polinezja Francuska (635), Papua Nowa Gwinea (335) i Nowa Kaledonia (261).
- **Pozostałe:** zgony odnotowane na statku wycieczkowym w Japonii (6).

## UE/EOG

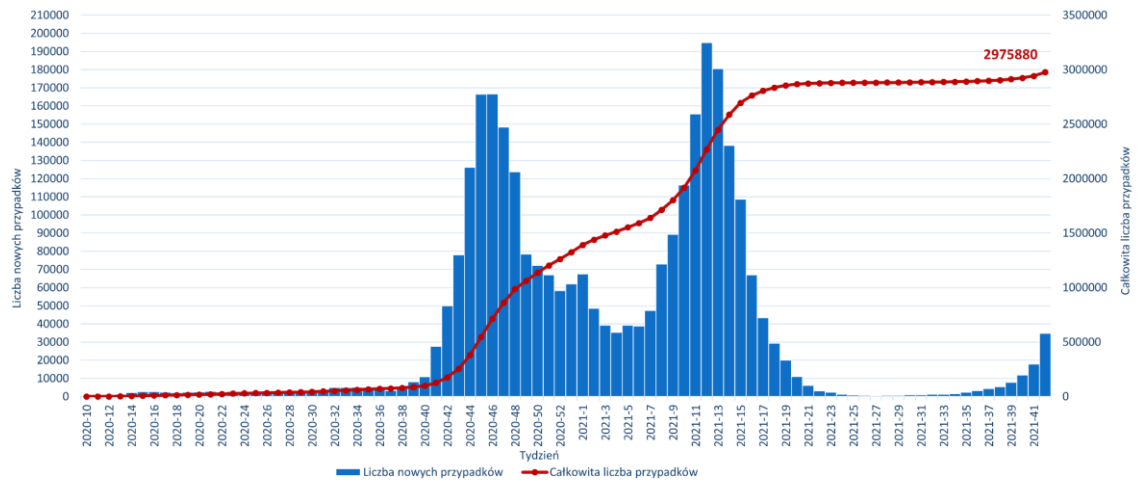
Jak dotąd na terenie UE/EOG odnotowano **39 911 434** przypadków oraz **794 808** zgonów.

Przypadki na terenie UE/EOG, odnotowano w następujących krajach: Francja (7 115 118), Hiszpania (5 003 034), Włochy (4 742 131), Niemcy (4 463 052), **Polska (2 947 649)**, Holandia (2 082 499), Czechy (1 731 227), Rumunia (1 563 657), Belgia (1 311 728), Szwecja (1 167 386), Portugalia (1 085 448), Węgry (850 594), Słowacja (806 264), Austria (796 407), Grecja (718 164), Bułgaria (578 285), Chorwacja (449 034), Irlandia (431 689), Litwa (377 425), Dania (371 728), Słowenia (320 620), Łotwa (202 571), Norwegia (200 940), Estonia (183 333), Finlandia (152 713), Cypr (122 537), Luksemburg (81 784), Malta (37 742), Islandia (13 130) i Liechtenstein (3 545).

Przypadki śmiertelne na terenie UE/EOG, odnotowano w następujących krajach: Włochy (131 541), Francja (117 265), Niemcy (94 628), Hiszpania (87 030), **Polska (76 115)**, Rumunia (42 042), Czechy (30 554), Węgry (30 402), Belgia ( 25 782), Bułgaria (22 274), Holandia (18 248), Portugalia (18 100), Grecja (15 375), Szwecja (14 963), Słowacja (12 854), Austria (10 932), Chorwacja (8 907 ), Litwa (5 489), Irlandia (5 306), Słowenia (4 995), Łotwa (2 890), Dania (2 688), Estonia (1 429), Finlandia (1 116), Norwegia (884), Luksemburg (839), Cypr (562), Malta (459), Liechtenstein (60) i Islandia (33).

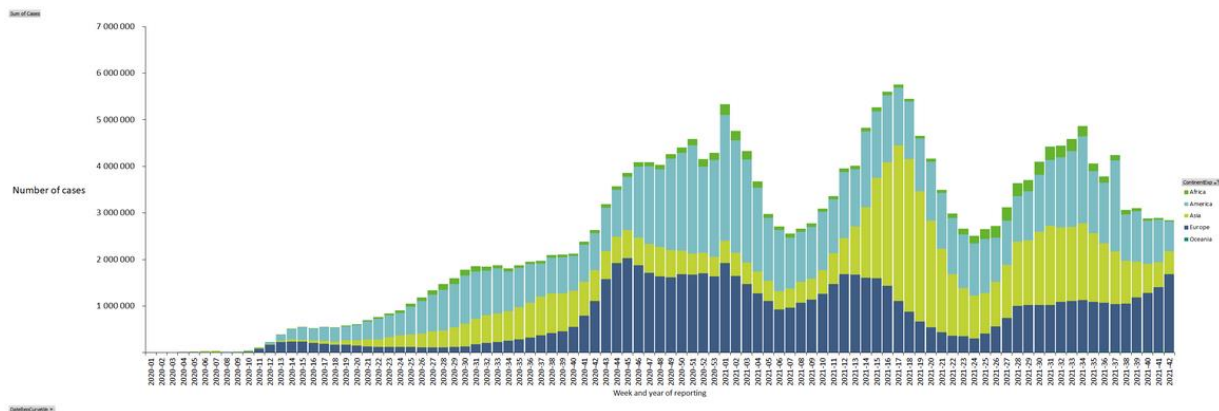
# Polska

## Liczba potwierdzonych przypadków w Polsce: stan na tydzień 42, 2021 r.



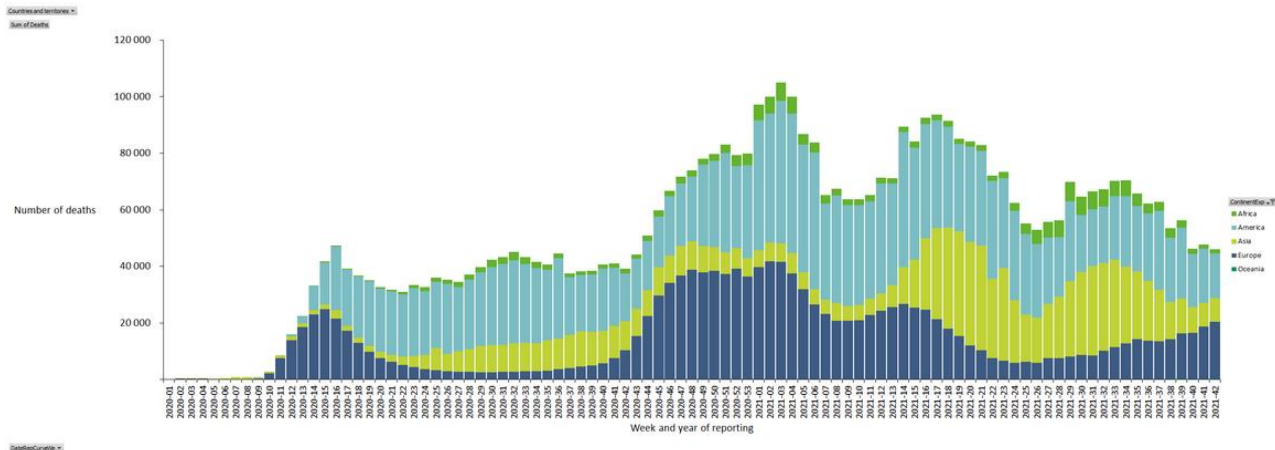
# Sytuacja epidemiologiczna COVID-19

Liczba potwierdzonych przypadków na świecie: stan na tydzień 42, 2021 r.



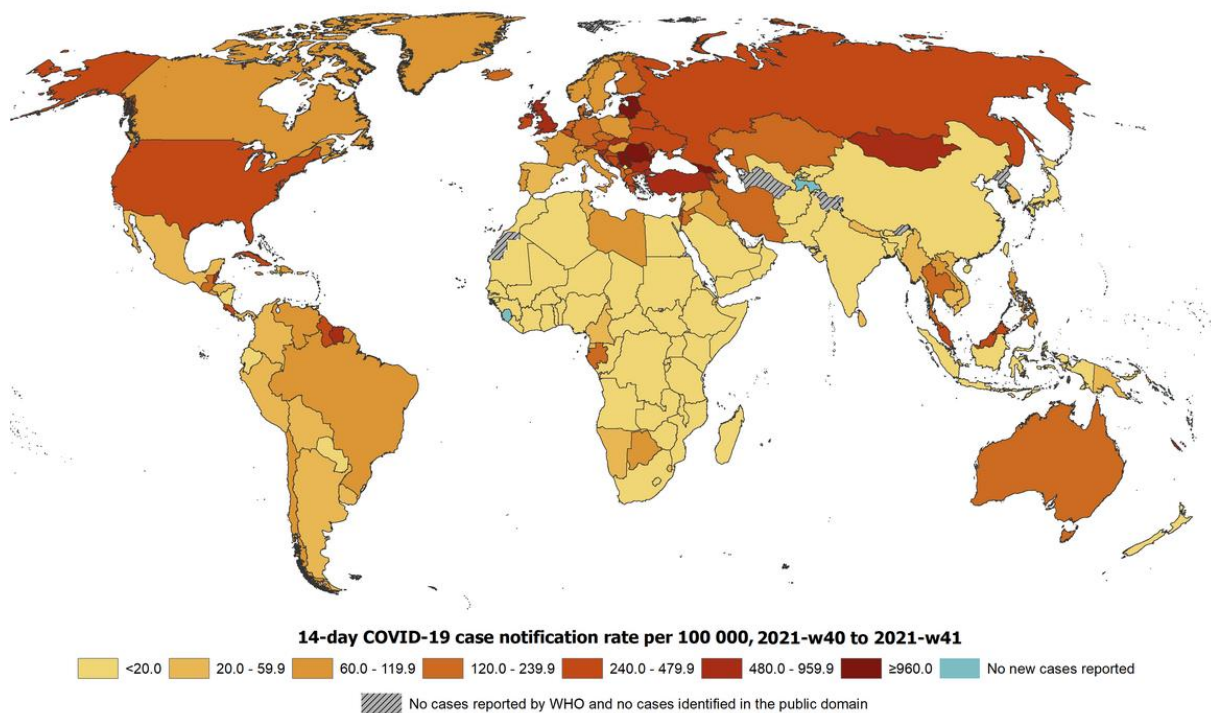
Źródło: <https://www.ecdc.europa.eu/en/geographical-distribution-2019-ncov-cases>

Liczba zgonów na świecie: stan na tydzień 42, 2021 r.



Źródło: <https://www.ecdc.europa.eu/en/geographical-distribution-2019-ncov-cases>

14-dniowa skumulowana zapadalność (na 100 000 ludności) w poszczególnych krajach: stan w 40-41 tygodniu 2021 r. (brak aktualizacji danych na stronie ECDC na dzień 28.10.2021 r.)



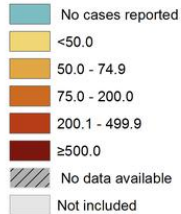
Administrative boundaries: © EuroGeographics © UN-FAO © Turkstat. The boundaries and names shown on this map do not imply official endorsement or acceptance by the European Union. Date of production: 20/10/2021

Źródło: <https://www.ecdc.europa.eu/en/geographical-distribution-2019-ncov-cases>

## 14-dniowa zapadalność (na 100 000 ludności) w UE/EOG: stan na dzień 28 października 2021 r.



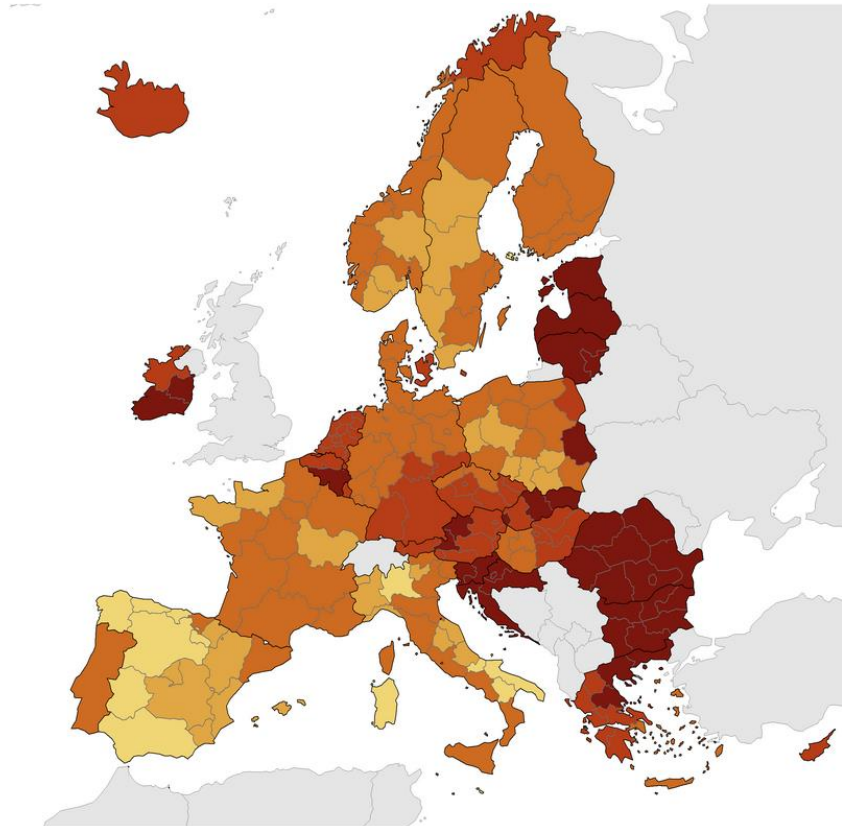
### 14-day COVID-19 case notification rate per 100 000 population, EU/EEA weeks 41 - 42



#### Regions not visible in the main map extent



#### Countries not visible in the main map extent



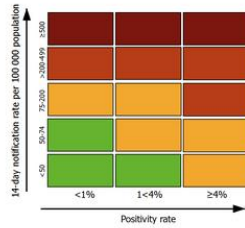
Administrative boundaries: © EuroGeographics © UN-FAO © Turkstat © Kartverket © Instituto Nacional de Estadística - Statistics Portugal.  
The boundaries and names shown on this map do not imply official endorsement or acceptance by the European Union. ECDC. Map produced on: 28 Oct 2021

Źródło: <https://www.ecdc.europa.eu/en/covid-19/situation-updates/weekly-maps-coordinated-restriction-free-movement>

14-dniowa zapadalność (na 100 000 ludności), wskaźnik testowania, wskaźnik dodatnich wyników w UE/EOG: stan na dzień 28 października 2021 r.



14-day COVID-19 case notification rate per 100 000 population and test positivity, EU/EEA weeks 41 - 42



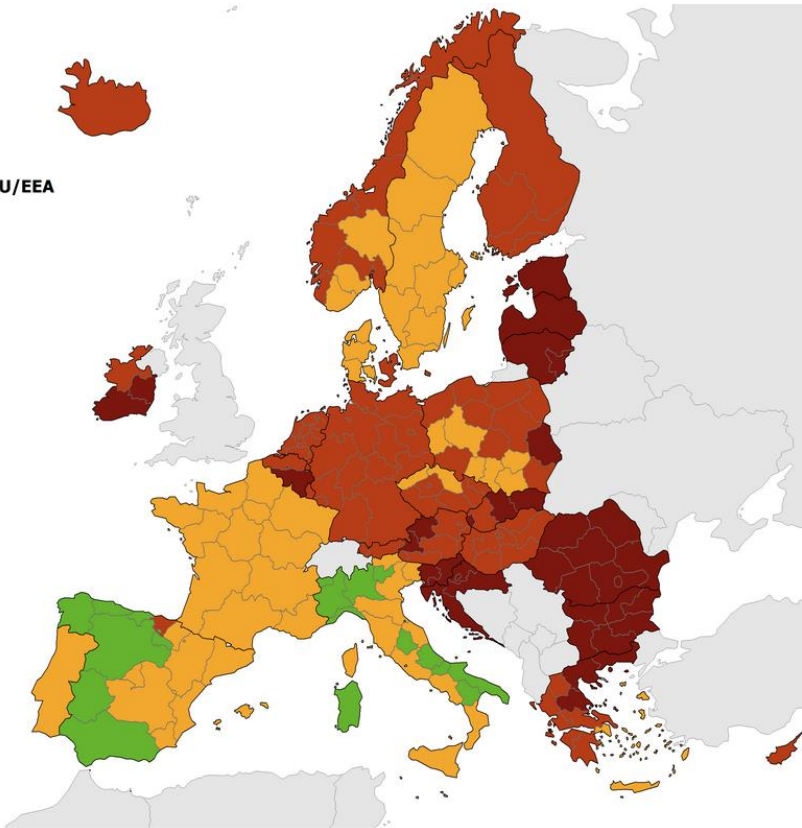
- Testing rate < 300 per 100 000 population
- No data available
- Not included

Regions not visible in the main map extent

- Azores
- Canary Islands
- Guadeloupe and Saint Martin
- Guyane
- La Reunion
- Madeira
- Martinique
- Mayotte

Countries not visible in the main map extent

- Malta
- Liechtenstein



Administrative boundaries: © EuroGeographics © UN-FAO © Turkstat © Kartverket © Instituto Nacional de Estadística - Statistics Portugal. The boundaries and names shown on this map do not imply official endorsement or acceptance by the European Union. ECDC. Map produced on: 28 Oct 2021

(Mapa przygotowana przez ECDC w oparciu o zalecenie Komisji Europejskiej w sprawie skoordynowanego podejścia do ograniczenia swobodnego przepływu obywateli w krajach UE/EOG w kontekście pandemii COVID-19)

Źródło: <https://www.ecdc.europa.eu/en/covid-19/situation-updates/weekly-maps-coordinated-restriction-free-movement>



**Rozmieszczenie geograficzne przypadków na świecie: stan na tydzień 41-42, 2021 r.**

Region	Kraj/terytorium	Potwierdzone przypadki	Zgony	Potwierdzone przypadki w okresie ostatnich 14 dni
Africa	Algeria	205286	5890	689
	Angola	63775	1695	2530
	Benin	24678	161	343
	Botswana	184919	2396	4481
	Burkina_Faso	14793	214	298
	Burundi	19940	14	683
	Cameroon	100289	1600	4890
	Cape_Verde	38140	349	252
	Central_African_Republic	11518	100	117
	Chad	5069	174	10
	Comoros	4206	147	40
	Congo	16868	249	2035
	Cote_d'Ivoire	61178	690	359
	Democratic_Republic_of_the_Congo	57437	1091	239
	Djibouti	13451	181	222
	Egypt	324619	18285	12206
	Equatorial_Guinea	13166	163	380

Eritrea	6792	45	37
Eswatini	46384	1241	108
Ethiopia	362335	6358	7859
Gabon	34601	224	2025
Gambia	9956	339	15
Ghana	129805	1170	1437
Guinea	30626	385	147
Guinea_Bissau	6131	141	12
Kenya	252672	5257	1520
Lesotho	21584	656	127
Liberia	5811	287	10
Libya	353626	5006	6813
Madagascar	43622	960	12
Malawi	61757	2296	81
Mali	15848	558	377
Mauritania	36955	792	541
Mauritius	17143	153	852
Morocco	944277	14612	5090
Mozambique	151225	1928	240
Namibia	128824	3550	695
Niger	6254	207	139
Nigeria	210460	2882	2761

	Rwanda	99372	1320	675
	Sao_Tome_and_Principes	3697	56	69
	Senegal	73893	1878	56
	Seychelles	22135	114	366
	Sierra_Leone	6396	121	0
	Somalia	21998	1208	729
	South_Africa	2919632	88925	7487
	South_Sudan	12293	133	179
	Sudan	40429	2995	1602
	Togo	25992	242	214
	Tunisia	711693	25149	1827
	Uganda	125710	3200	974
	United_Republic_of_Tanzania	26034	724	77
	Western_Sahara	766	1	0
	Zambia	209634	3659	287
	Zimbabwe	132651	4669	855
America	Anguilla	793	1	249
	Antigua_and_Barbuda	4031	99	281
	Argentina	5281585	115851	15377
	Aruba	15815	171	170
	Bahamas	22179	642	661

	Barbados	15588	139	4456
	Belize	25445	473	3552
	Bermuda	5625	98	89
	Bolivia	509709	18898	7159
	Bonaire, Saint Eustatius and Saba	2351	19	94
	Brazil	21729763	605644	153943
	British_Virgin_Islands	2725	37	0
	Canada	1702587	28805	47210
	Cayman_Islands	1096	2	113
	Chile	1683451	37685	20068
	Colombia	4992586	127099	19261
	Costa_Rica	557165	6983	10570
	Cuba	946960	8191	25632
	Curaçao	17012	173	208
	Dominica	4508	30	615
	Dominican_Republic	376272	4108	11209
	Ecuador	515606	32953	3562
	El_Salvador	112290	3575	4626
	Falkland_Islands_(Malvinas)	69	0	2
	Greenland	746	0	123

	Grenada	5809	196	278
	Guatemala	595067	14748	15293
	Guyana	35067	895	1371
	Haiti	23324	658	970
	Honduras	374148	10192	5118
	Jamaica	88431	2183	2047
	Mexico	3767758	285347	42516
	Montserrat	41	1	0
	Nicaragua	16241	207	1107
	Panama	471537	7307	2455
	Paraguay	460723	16231	505
	Peru	2196259	200083	11583
	Puerto_Rico	184203	3221	1518
	Saint_Kitts_and_Nevis	2625	21	222
	Saint_Lucia	12426	241	409
	Saint_Vincent_and_the_Grenadines	4860	63	764
	Sint_Maarten	4480	75	77
	Suriname	47978	1058	3105
	Trinidad_and_Tobago	55798	1650	2951
	Turks_and_Caicos_islands	2956	23	58

	United_States_of_America	45444816	735941	1104986
	United_States_Virgin_Islands	7145	80	195
	Uruguay	392319	6073	2204
	Venezuela	400511	4810	17135
Asia	Afghanistan	155985	7257	445
	Bahrain	276571	1393	917
	Bangladesh	1567692	27823	5333
	Bhutan	2617	3	4
	Brunei_Darussalam	12113	53	3851
	Cambodia	117888	2743	2820
	China	109197	4849	436
	India	34189774	454712	218167
	Indonesia	4239396	143176	11464
	Iran	5851670	125052	160036
	Iraq	2046274	22961	22513
	Israel	1323402	8049	17069
	Japan	1716692	18191	5719
	Jordan	851410	10951	16632
	Kazakhstan	1008555	16905	25667
	Kuwait	412527	2461	448
	Kyrgyzstan	180629	2655	1293

	Laos	35633	52	8757
	Lebanon	637819	8453	7639
	Malaysia	2431716	28400	92122
	Maldives	86922	240	1374
	Mongolia	341560	1593	22118
	Myanmar	494263	18538	15612
	Nepal	809056	11348	6858
	Oman	304163	4110	185
	Pakistan	1269234	28386	10275
	Palestine	451461	4636	7693
	Philippines	2756923	41793	90361
	Qatar	238518	609	1094
	Saudi_Arabia	548252	8778	661
	Singapore	172644	315	45678
	South_Korea	353089	2773	20273
	Sri_Lanka	536084	13611	9701
	Syria	41515	2504	4562
	Taiwan	16368	846	63
	Tajikistan	17486	125	2
	Thailand	1859157	18799	138238
	Timor_Leste	19770	121	97

	United_Arab_Emirates	739284	2130	1518
	Uzbekistan	183928	1306	4942
	Vietnam	888940	21673	49278
	Yemen	9678	1840	309
Europe	Albania	181696	2874	6728
	Andorra	15425	130	118
	Armenia	296552	6055	23595
	Austria	796407	10973	39383
	Azerbaijan	516325	6894	24146
	Belarus	588231	4530	28516
	Belgium	1311728	25627	45143
	Bosnia_and_Herzegovina	249349	11397	8122
	Bulgaria	578285	23964	47832
	Croatia	449034	9060	26549
	Cyprus	122537	693	1753
	Czechia	1731227	30565	31131
	Denmark	371728	2699	13681
	Estonia	183333	1445	17987
	Faroe_Islands	1615	2	322
	Finland	152713	1566	7292
	France	7115118	121443	68300



	Georgia	692240	9742	56657
	Germany	4463052	94627	156594
	Gibraltar	5874	98	248
	Greece	718164	15666	39760
	Guernsey	1985	22	267
	Holy_See	27	0	0
	Hungary	850594	29381	21056
	Iceland	13130	33	898
	Ireland	431689	5131	27229
	Isle_of_Man	9257	57	1136
	Italy	4742131	132287	35350
	Jersey	10738	80	488
	Kosovo	160638	2975	238
	Latvia	202571	3360	31297
	Liechtenstein	3545	61	81
	Lithuania	377425	5575	36889
	Luxembourg	81784	897	1817
	Malta	37742	499	194
	Moldova	328000	7497	21353
	Monaco	3389	36	53
	Montenegro	140922	2065	5624
	Netherlands	2082499	18336	58436

	North_Macedonia	199766	7051	4875
	Norway	200940	1133	7150
	Poland	2947649	76789	52576
	Portugal	1085448	18135	9658
	Romania	1563657	43977	204983
	Russia	8241643	230600	466278
	San_Marino	5509	92	39
	Serbia	1098209	9509	93041
	Slovakia	806264	13674	35826
	Slovenia	320620	5023	18971
	Spain	5003034	87168	18477
	Sweden	1167386	14999	9276
	Switzerland	858779	10754	13930
	Turkey	7827013	68917	410831
	Ukraine	2784039	64202	233950
	United_Kingdom	8773674	139533	579905
Oceania	Australia	158547	1637	31093
	Fiji	52028	673	529
	French_Polynesia	45506	635	147
	Guam	17671	227	1395
	Marshall_Islands	4	0	0

	Micronesia_(Federated_States_of)	0	0	0
	New_Caledonia	10553	261	1367
	New_Zealand	5462	28	1162
	Northern_Mariana_Islands	183	2	0
	Palau	8	0	3
	Papua_New_Guinea	27895	335	4869
	Samoa	1	0	0
	Solomon_Islands	20	0	0
	Vanuatu	5	1	2
	Wallis_and_Futuna	454	7	0
Other	Cases_on_an_international_conveyance_Japan	705	6	0
<b>Total</b>		<b>244 116 050</b>	<b>4955743</b>	<b>5740986</b>

Źródło ECDC: <https://www.ecdc.europa.eu/en/geographical-distribution-2019-ncov-cases>

# Ocena ryzyka ECDC

**Ocena ryzyka ECDC z dn. 30 września 2021 r. dot. pandemii COVID-19 (16 aktualizacja) - ocena rozprzestrzeniania się SARS-CoV-2, warianty alarmowe, środki prewencyjne i wprowadzenie szczepień przeciwko COVID-19 w krajach UE/EOG**

**[Rapid Risk Assessment: Assessing SARS-CoV-2 circulation, variants of concern, non-pharmaceutical interventions and vaccine rollout in the EU/EEA, 16th update](#)**

Według oceny ryzyka ECDC:

Od czasu pojawienia się w marcu 2021 r. wariantu alarmowego (VOC) B.1.617.2 (Delta), szybko stał się dominującym wariantem w całej Unii Europejskiej/Europejskim Obszarze Gospodarczym (UE/EOG). Wariant ten odpowiada za ponad 99% nowo zgłaszanych przypadków. Wariant Delta wykazuje znacznie większą zdolność transmisji w stosunku do wcześniej krążących szczepów SARS-CoV-2.

Pomimo faktu, że do tej pory w krajach UE/EOG podano ponad 565 milionów dawek szczepionek, tylko 61,1% (zakres: 18,4-79,4%) całej populacji UE/EOG zostało do tej pory w pełni zaszczepione. Należy wziąć pod uwagę, że całkowita populacja obejmuje również dzieci i młodzież, dla których szczepionka nie jest dostępna lub osoby, które mogą jeszcze nie być uwzględnione w narodowych programach szczepień. Istnieją znaczne różnice krajowe oraz regionalne w poziomach zaszczepienia, w wyniku czego duża część populacji UE/EOG pozostaje podatna na zakażenie SARS-CoV-2.

Przygotowywane prognozy, uwzględniające zasięg szczepień, skuteczność szczepionki, naturalną odporność oraz wskaźnik określający liczbę osób z kontaktu w populacji, wskazują, że w okresie od teraz do końca listopada, potencjalne ryzyko zakażenia wariantem Delta jest wysokie w UE/EOG, chyba że zasięg szczepień zostanie szybko zwiększony w całej populacji w ciągu najbliższych kilku tygodni.

W oparciu o te prognozy można wyróżnić następujące scenariusze:

- Kraje z odsetkiem zaszczepienia populacji przeciwko COVID-19 na poziomie średniej dla krajów UE/EOG lub poniżej i planujących złagodzić restrykcje/działania prewencyjne (NPI) mają wysokie ryzyko zaobserwowania znacznego wzrostu zachorowań, hospitalizacji i zgonów od teraz do końca listopada 2021 r. W takim

wypadku, ze względu na bardzo duże rozpowszechnienie wirusa w populacji, osoby należące do grup ryzyka, które są w pełni zaszczepione mogą być narażone na zachorowania na COVID-19 z ciężkim przebiegiem choroby.

- Kraje z odsetkiem zaszczepienia populacji przeciwko COVID-19 na poziomie wyższym niż średnia UE/EOG, a szczególnie te o najwyższych poziomach, mają niższe ryzyko wystąpienia gwałtownego wzrostu zachorowań, hospitalizacji oraz zgonów od teraz do końca listopada 2021 r., chyba że nastąpi szybki spadek skuteczności szczepionek ze względu na słabnącą odpowiedź immunologiczną.

Ponadto ocena ryzyka zawiera dalsze zalecenia dot. szczepień, możliwych działań do podjęcia oraz podkreśla istotność systemu nadzoru COVID-19 (skuteczność monitorowania oraz raportowania przypadków COVID-19), w tym również podkreśla znaczenie sekwencjonowania genomowego próbek.

# Dokumenty i strony internetowe

## Sytuacja epidemiologiczna:

- [Liczba przypadków w Polsce oraz ich rozmieszczenie geograficzne przygotowane przez esri Polska](#) (źródło danych: ECDC, John Hopkins CSSE oraz GUS)
- [Liczba przypadków oraz ich rozmieszczenie geograficzne przygotowane przez John Hopkins University CSSE \(Center for Systems Science and Engineering\)](#) (źródło danych: WHO, U.S. CDC, ECDC, CDC w Chinach, NHC, DXY)
- [Liczba przypadków oraz ich rozmieszczenie geograficzne przygotowane przez WHO](#)
- [Tygodniowy raport WHO dot. sytuacji epidemiologicznej COVID-19](#)
- [Tygodniowy raport WHO Euro dot. sytuacji epidemiologicznej COVID-19](#)
- [Tygodniowy raport ECDC dot. sytuacji epidemiologicznej COVID-19](#)
- [Tygodniowe podsumowanie ECDC dot. sytuacji epidemiologicznej dla poszczególnych krajów](#)

## Definicja przypadku:

- [GIS](#)
- [ECDC](#)
- [WHO](#)

## Inne materiały dot. COVID-19:

- WHO: [Technical guidance](#)
- ECDC: [All resources on COVID-19](#)
- Ministerstwo Zdrowia/GIS: [Koronawirus: informacje i zalecenia - Koronawirus: informacje i zalecenia - Portal Gov.pl](#)

## Raport przygotowany przez:

Krajowy Punkt Centralny ds. MPZ/Krajowy Punkt Kontaktowy EWRS  
Narodowy Instytut Zdrowia Publicznego PZH – Państwowy Instytut Badawczy  
Zakład Epidemiologii Chorób Zakaźnych i Nadzoru  
ul. Chocimska 24  
00-791 Warszawa  
tel. 22 54-21-281  
e-mail: ihr@pzh.gov.pl