



**REGIONALNY DYREKTOR  
OCHRONY ŚRODOWISKA  
W BYDGOSZCZY**

Bydgoszcz, dnia 30 października 2024 r.

WOO.420.5.2024.DK.10

**DECYZJA nr 9/2024**

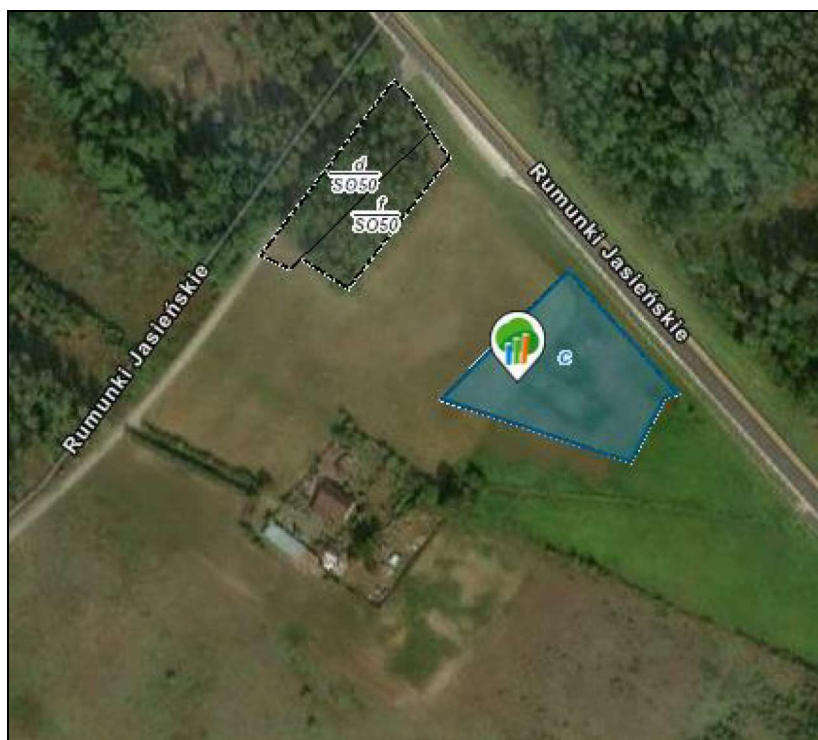
Na podstawie art. 104 ustawy z dnia 14 czerwca 1960 r. Kodeks postępowania administracyjnego (Dz. U. z 2024 r., poz. 572 t.j.), zwanej dalej w skrócie Kpa, w związku z art. 71 ust. 1 i ust. 2 pkt 2, art. 75 ust. 1 pkt 1 lit. d), art. 84 oraz art. 85 ust. 1 i ust. 2 pkt 2 ustawy z dnia 3 października 2008 r. o udostępnianiu informacji o środowisku i jego ochronie, udziale społeczeństwa w ochronie środowiska oraz o ocenach oddziaływania na środowisko (Dz. U. z 2024 r., poz. 1112 t.j.), zwanej dalej w skrócie uouioś, a także § 3 ust. 1 pkt 88 lit. b) rozporządzenia Rady Ministrów z dnia 10 września 2019 r. w sprawie przedsięwzięć mogących znacząco oddziaływać na środowisko (Dz. U. z 2019 r., poz. 1839 ze zm.), po rozpatrzeniu wniosku bez daty (wpływ: 15 lipca 2024 r.), uzupełnionego w dniach: 16 i 29 lipca oraz 6 sierpnia 2024 r.,

**orzekam**

- I. Brak potrzeby przeprowadzenia oceny oddziaływania na środowisko dla przedsięwzięcia polegającego na zmianie lasu niestanowiącego własności Skarbu Państwa o powierzchni 0,12 ha na użytek rolny, na działce ewid. nr 181/1 obręb 0013 Rumunki Jasieńskie, gmina Tłuchowo, powiat lipnowski.**
- II. Określam, zgodnie z art. 84 ust. 1a uouioś, istotne warunki korzystania ze środowiska w fazie realizacji i eksploatacji lub użytkowania przedsięwzięcia, ze szczególnym uwzględnieniem konieczności ochrony cennych wartości przyrodniczych, zasobów naturalnych i zabytków oraz ograniczenia uciążliwości dla terenów sąsiednich:
  1. Wszelkie prace związane z wycinką, uprzątnięciem i wywozem drzew oraz krzewów, a także przygotowaniem gruntu pod użytkowanie rolne prowadzić wyłącznie w porze dziennej, tj. w godzinach 6:00-22:00.

2. W celu zabezpieczenia gruntu oraz wód podziemnych i powierzchniowych przed zanieczyszczeniem substancjami ropopochodnymi, podczas realizacji inwestycji, używać wyłącznie sprawnego sprzętu.
3. Wycinkę i prace związane z uprzątnięciem terenu rozpocząć poza okresem lęgowym ptaków oraz kluczowym okresem rozrodu gatunków dziko występujących zwierząt, przypadającym w terminie od 1 marca do 31 sierpnia lub w dowolnym terminie po potwierdzeniu maksymalnie na 2 dni przed zajęciem terenu, przez specjalistę przyrodnika, braku aktywnych lęgów ptaków oraz rozrodu zwierząt na terenie przedsięwzięcia.
4. W czasie realizacji zamierzenia, każdorazowo przed podjęciem prac, przeprowadzić kontrolę terenu pod kątem obecności małych zwierząt, które w razie konieczności będą wypuszczane w innym, bezpiecznym miejscu, umożliwiającym dalszą wędrówkę. Kontrole te prowadzić mogą, np. pracownicy uprzednio przeszkoleni w zakresie zoologicznym i nie wymaga to wprowadzenia odrębnego nadzoru przyrodniczego.
5. W związku z planowaną wycinką, jako działanie kompensujące utratę potencjału siedliskotwórczego przedmiotowego terenu, wykonać nasadzenia na działce ewid. nr 87/8 obręb 0013 Rumunki Jasińskie, gmina Tłuchowo, złożone z owocowo-, spadzio- i nektarodajnych gatunków drzew i krzewów, stwarzających potencjalne siedlisko i bazę pokarmową dla różnych grup zwierząt. Nasadzenia drzew i krzewów powinny być złożone z gatunków rodzimego pochodzenia, m.in.: jarzębu pospolitego, bzu czarnego, szakłaka pospolitego, głogu, rokitnika, berberysu zwyczajnego, jabłoni dzikiej, w ilości co najmniej 50 sztuk (łącznie).
6. Ze względu na utratę powierzchni leśnej 0,12 ha, pokrytej drzewostanem dojrzałym, wykonać nasadzenia drzew na powierzchni co najmniej 0,33 ha, na działce ewid. nr 87/8 obręb 0013 Rumunki Jasińskie, gmina Tłuchowo, o składzie dostosowanym do lokalnych warunków siedliskowych, obejmujący takie gatunki i rodzaje jak: dąb bezszypułkowy, buk, brzoza, modrzew, klon, jarząb, grab, topola osika, oraz w ilościach (zagęszczeniu) przewidzianych w obowiązujących Zasadach Hodowli Lasu dla wybranych gatunków, zgodnie ze wskazaniem i pod nadzorem specjalisty leśnika, który określi również odpowiedni termin nasadzeń i sposób przygotowania gleby.

Nasadzenia wykonać na ww. działce, w obrębie powierzchni oznaczonej niebieskim wielokątem na poniższej mapie poglądowej:



## UZASADNIENIE

W dniu 15 lipca 2024 r., wpłynął wniosek bez daty, uzupełniony w dniach: 16 i 29 lipca oraz 6 sierpnia 2024 r., w sprawie wydania decyzji o środowiskowych uwarunkowaniach dla przedsięwzięcia polegającego na zmianie lasu niestanowiącego własności Skarbu Państwa o powierzchni 0,12 ha na użytek rolny, na działce ewid. nr 181/1 obręb 0013 Rumunki Jasięskie, gmina Tłuchowo, powiat lipnowski.

Podstawą prawną do wydania decyzji o środowiskowych uwarunkowaniach jest art. 71 ust. 2 pkt 2 uouioś, w myśl którego realizacja planowanego przedsięwzięcia mogącego potencjalnie znacząco oddziaływać na środowisko jest dopuszczalna wyłącznie po uzyskaniu niniejszej decyzji.

Zgodnie z art. 75 ust. 1 pkt 1 lit. d) uouioś, organem właściwym do wydania decyzji o środowiskowych uwarunkowaniach w przypadku zmiany lasu, niestanowiącego własności Skarbu Państwa, na użytek rolny jest regionalny dyrektor ochrony środowiska.

Teren, na którym znajduje się planowane przedsięwzięcie nie jest objęty ustaleniami obowiązującego miejscowego planu zagospodarowania przestrzennego (zaświadczenie Wójta Gminy Tłuchowo z dnia 19 czerwca 2024 r., znak: ORG.6727.63.2024).

Powyższe zadanie zostało zakwalifikowane jako przedsięwzięcie mogące potencjalnie znacząco oddziaływać na środowisko na podstawie § 3 ust. 1 pkt 88 lit. b) rozporządzenia Rady Ministrów z dnia 10 września 2019 r. w sprawie przedsięwzięć mogących znacząco oddziaływać na środowisko, tj.: „zmiana lasu, innego gruntu o zwartej powierzchni co najmniej 0,1 ha pokrytego roślinnością leśną – drzewami i krzewami oraz runem leśnym – lub nieużytku na użytek rolny lub wylesienie mające na celu zmianę sposobu użytkowania terenu, jeżeli dotyczy enklaw pośród użytków rolnych lub nieużytków”.

Uzasadnieniem powyższego jest fakt, iż omawiany las stanowi enklawę, tj. las izolowany użytkami rolnymi (łąką trwałą Ł oraz gruntami pod rowami W-Ł, zlokalizowanymi w granicach omawianej nieruchomości) od innych lasów (występujących we wschodniej oraz południowo-zachodniej części działki inwestycyjnej), którego usunięcie spowoduje, że las w tym miejscu zupełnie przestanie istnieć.

Identyczne stanowisko względem definicji enklawy leśnej przedstawiono w publikacji pt.: „Przedsięwzięcia mogące znacząco oddziaływać na środowisko – przewodnik po rozporządzeniu Rady Ministrów” z 2011 r., autorstwa Tomasza Wilżak.

Zadanie to zaliczono do przedsięwzięć określonych w art. 71 ust. 2 uouioś.

Do wniosku (w tym przedłożonego dzień po jego wpływie, czyli 16 lipca 2024 r., uzupełnienia wniosku) dołączona była m.in.: karta informacyjna przedsięwzięcia wraz z zapisem w formie elektronicznej, zaświadczenie Wójta Gminy Tłuchowo o braku miejscowego planu zagospodarowania przestrzennego obejmującego działkę inwestycyjną oraz dowód wniesienia opłaty skarbowej za wydanie decyzji o środowiskowych uwarunkowaniach.

Ze względu na brak m.in.: kompletnego, podpisanego wniosku o wydanie decyzji o środowiskowych uwarunkowaniach, jednoznacznej informacji dotyczącej powierzchni lasu objętego wnioskiem, odpowiedniej liczby egzemplarzy karty informacyjnej przedsięwzięcia w formie elektronicznej, poświadczonej przez Starostę Lipnowskiego kopii mapy ewidencyjnej, mapy w postaci papierowej oraz elektronicznej, sporządzonej na podkładzie mapy ewidencyjnej, z zaznaczonym terenem realizacji i obszarem oddziaływania przedsięwzięcia, a także informacji o liczbie stron postępowania lub dokumentów umożliwiających ustalenie stron, Inwestor został wezwany do uzupełnienia tych braków, pismem z dnia 19 lipca 2024 r., znak: WOO.420.5.2024.DK.

Uzupełnienie wniosku stanowiące odpowiedź na powyższe wezwanie wpłynęło w dniach 29 lipca oraz 6 sierpnia 2024 r.

Informacja o wniosku oraz treść karty informacyjnej przedsięwzięcia, zawierającej

dane określone w art. 62a ust. 1 i 2 uouioś, zostały zamieszczone w publicznie dostępnym wykazie danych o dokumentach, prowadzonym przez Regionalnego Dyrektora Ochrony Środowiska w Bydgoszczy pod nr 675/2024.

W dniu 7 sierpnia 2024 r., zawiadomieniem znak: WOO.420.5.2024.DK.2 oraz pismem znak: WOO.420.5.2024.DK.3, Regionalny Dyrektor Ochrony Środowiska w Bydgoszczy zawiadomił strony o wszczęciu postępowania administracyjnego, a także wystąpił do Dyrektora Zarządu Zlewni we Włocławku, Państwowego Gospodarstwa Wodnego Wody Polskie z wnioskiem o opinię, w sprawie konieczności przeprowadzenia oceny oddziaływania na środowisko.

Na podstawie art. 64 ust. 1 pkt 3 uouioś, w związku z koniecznością uzyskania przez Inwestora decyzji, o której mowa w art. 72 ust. 1 pkt 9, tj. decyzji o zmianie lasu na użytek rolny, wydawanej na podstawie ustawy z dnia 28 września 1991 r. o lasach (Dz. U. z 2024 r., poz. 530 ze zm.), niniejsze postępowanie prowadzone jest bez udziału organu Państwowej Inspekcji Sanitarnej.

Dyrektor Zarządu Zlewni we Włocławku, Państwowego Gospodarstwa Wodnego Wody Polskie, pismem z dnia 23 sierpnia 2024 r., znak: WK.ZZŚ.4901.153.2024 (wpływ: 2 września 2024 r.), wezwał tutejszy Organ do uzupełnienia braków w karcie informacyjnej przedsięwzięcia m.in. w zakresie: określenia położenia zamierzenia względem jednolitych części wód i przeanalizowania wpływu wycinki lasu na stosunki wodne oraz zmniejszenie powierzchni retencyjnej w kontekście oddziaływania na jednolite części wód, a także opisanie metod kompensacji przyrodniczej planowanej do zastosowania w odniesieniu do wycinki drzewostanu.

W związku z powyższym, Regionalny Dyrektor Ochrony Środowiska w Bydgoszczy, pismem z dnia 3 września 2024 r., znak: WOO.420.5.2024.DK.5, przekazał ww. wezwanie Inwestorowi, z prośbą o uzupełnienie dokumentacji we wnioskowanym zakresie.

Inwestor, pismem z dnia 12 września 2024 r. (wpływ: 16 września 2024 r.), przedłożył uzupełnienie karty informacyjnej przedsięwzięcia dla Dyrektora Zarządu Zlewni we Włocławku, które pismem z dnia 17 września 2024 r., znak: WOO.420.5.2024.DK.7, zostało przez tutejszy Organ przekazane powyższemu Organowi opiniującemu, wraz z prośbą o wydanie opinii w sprawie konieczności przeprowadzenia oceny oddziaływania na środowisko.

Dyrektor Zarządu Zlewni we Włocławku, Państwowego Gospodarstwa Wodnego Wody Polskie, pismem z dnia 23 września 2024 r., znak: WK.ZZŚ.4901.153.2024 (wpływ: 30 września 2024 r.), wyraził opinię, że dla przedmiotowego przedsięwzięcia

nie istnieje konieczność przeprowadzenia oceny oddziaływania na środowisko oraz odstąpił od określenia warunków i wymagań do uwzględnienia w decyzji o środowiskowych uwarunkowaniach.

Po weryfikacji dokumentacji, Organ prowadzący postępowanie uznał, iż przedstawiony opis przedsięwzięcia zawarty w karcie informacyjnej przedsięwzięcia jest niewystarczający do jednoznacznego określenia wpływu zamierzenia (lub jego braku) na środowisko, dlatego pismem z dnia 16 sierpnia 2024 r., znak: WOO.420.5.2024.DK.4, wezwał Inwestora do uzupełnienia danych zawartych w dokumentacji, w zakresie m.in.: określenia usytuowania przedsięwzięcia względem jednolitych części wód podziemnych (JCWPd) oraz powierzchniowych (JCWP) i ich zlewni, wraz ze wskazaniem, czy i w jaki sposób inwestycja będzie oddziaływać na ustalone dla JCWPd oraz JCWP cele środowiskowe, informacji o występowaniu stref ochronnych ujęć wód w rejonie zamierzenia, przeanalizowania wpływu na pobliskie ciek i zbiorniki wodne, a także informacji z zakresu oddziaływania na środowisko przyrodnicze, w tym planowanej kompensacji za wycinkę drzewostanu.

Uzupełnienie karty informacyjnej przedsięwzięcia wpłynęło w dniu 29 sierpnia 2024 r. i było kompletne.

Ponieważ uzyskane wyjaśnienia nie wniosły nowych okoliczności w sprawie, a jedynie stanowiły uszczegółowienie informacji, nie stwierdzono konieczności ponownego wystąpienia o opinię w sprawie konieczności przeprowadzenia oceny oddziaływania na środowisko do Dyrektora Zarządu Zlewni we Włocławku, Państwowego Gospodarstwa Wodnego Wody Polskie.

Regionalny Dyrektor Ochrony Środowiska w Bydgoszczy w toku niniejszego postępowania stwierdził brak potrzeby przeprowadzenia oceny oddziaływania przedsięwzięcia na środowisko i zgodnie z art. 10 § 1 Kpa, zawiadomieniem z dnia 30 września 2024 r., znak: WOO.420.5.2024.DK.8, zawiadomił strony o zakończeniu zbierania wszystkich dowodów i materiałów w sprawie oraz o zamiarze wydania decyzji o środowiskowych uwarunkowaniach, kończącej postępowanie.

W toku postępowania nie zostały zgłoszone żadne uwagi i wnioski.

Organ rozpatrzył sprawę w oparciu o zgromadzone materiały.

Przedmiotem inwestycji jest zmiana lasu (Ls) niestanowiącego własności Skarbu Państwa, o powierzchni 0,12 ha, na użytek rolny z przeznaczeniem na grunty orne (R), na części działki ewid. nr 181/1 obręb 0013 Rumunki Jasieńskie, gmina Tłuchowo, powiat lipnowski. Zgodnie z art. 2 pkt 5 ustawy z dnia 11 kwietnia 2003 r. o kształtowaniu

ustroju rolnego (Dz. U. z 2024 r., poz. 423 t.j.) oraz załącznikiem nr 1 do rozporządzenia Ministra Rozwoju, Pracy i Technologii z dnia 27 lipca 2021 r. w sprawie ewidencji gruntów i budynków (Dz. U. z 2024 r., poz. 219 t.j.), grunty orne (R) stanowią użytki rolne, wobec czego planowane zamierzenie wpisuje się w zmianę lasu na użytek rolny.

Zgodnie z uproszczonym wypisem z rejestru gruntów, omawianą nieruchomość o powierzchni 3,51 ha stanowią: łąki (1,42 ha), lasy (0,92 ha), grunty orne (0,67 ha), pastwiska (0,2 ha), grunty pod rowami (0,13 ha), nieużytki (0,11 ha) oraz grunty zadrzewione i zakrzewione na użytkach rolnych (0,06 ha). Powierzchnia lasu przeznaczona do zmiany na użytek rolny to 0,12 ha. Pozostałe użytki leśne, o łącznej powierzchni 0,8 ha, znajdujące się we wschodniej oraz południowo-zachodniej części tej nieruchomości pozostaną w obecnym użytkowaniu leśnym.

Według przedłożonego wypisu i wyrysu z uproszczonego planu urządzenia lasu dla lasów niestanowiących własności Skarbu Państwa należących do osób fizycznych i wspólnot gruntowych na okres od 1 stycznia 2021 r. do 31 grudnia 2030 r. według stanu na dzień 2 kwietnia 2020 r., a także danych dostępnych na portalu Bank Danych o Lasach (<https://www.bdl.lasy.gov.pl/portal/mapy>), administrowanym przez Biuro Urządzania Lasu i Geodezji Leśnej, omawiany las ma powierzchnię około 0,12 ha i stanowi bór mieszany wilgotny, będący drzewostanem głównie olchowym, z miejscowym udziałem brzozy brodawkowatej w wieku 20 lat (dane na rok 2021). Nie stanowi on lasu ochronnego, a wiek rębności drzewostanu określono jako 60 lat.

Otoczenie przedmiotowej nieruchomości stanowi rozległy kompleks leśny, tereny rolne oraz droga publiczna.

Jak wynika z przedłożonej dokumentacji, Wnioskodawca zaplanował użytkowanie rolnicze obecnego użytku leśnego w formie gruntów orných. Przewiduje się uprawę m.in. żyta, pszenżyta, łubinu, koniczyny.

Na etapie projektowania zamierzenia, Inwestor nie rozważał innych wariantów przedsięwzięcia.

W obszarze oddziaływania planowanego przedsięwzięcia nie realizuje się oraz nie zrealizowano inwestycji, które mogą prowadzić do skumulowania oddziaływań. Z uwagi na charakter, rodzaj i zakres analizowanego zamierzenia, zarówno jego realizacja, jak i eksploatacja nie spowoduje kumulowania oddziaływań lub przekroczenia standardów jakości środowiska i wartości odniesienia.

Na potrzeby realizacji zamierzenia nie przewiduje się zapotrzebowania na wodę, materiały budowlane lub energię elektryczną. Prace związane z wycinką oraz wywozem

drzew, a także przygotowaniem gruntu pod użytkowanie rolne będą prowadzone przy użyciu piły spalinowej oraz koparki. Zakłada się również wyrównanie terenu poprzez rozplantowanie mas ziemnych.

Na etapie użytkowania gruntu jako ornego, przewiduje się wykorzystywanie typowego sprzętu rolniczego.

Ponadto, zamierzenie nie wiąże się z nadmiernym wykorzystywaniem zasobów naturalnych, ponadnormatywnymi emisjami i występowaniem innych uciążliwości oraz ryzykiem wystąpienia poważnej awarii, gdyż przedmiotowe zadanie nie należy do kategorii zakładów wymienionych w rozporządzeniu Ministra Rozwoju z dnia 29 stycznia 2016 r. w sprawie rodzajów i ilości znajdujących się w zakładzie substancji niebezpiecznych, decydujących o zaliczeniu zakładu do zakładu o zwiększonym lub dużym ryzyku wystąpienia poważnej awarii przemysłowej (Dz. U. z 2016 r., poz. 138 t.j.).

Ze względu na skalę, charakter oraz lokalizację zadania, nie przewiduje się również wystąpienia katastrofy naturalnej lub budowlanej.

Realizacja inwestycji nie wiąże się z powstawaniem znaczących ilości odpadów. Drewno pochodzące z wycinki drzewostanu zostanie wykorzystane na potrzeby własne Inwestora. Powstawać mogą również odpady komunalne, związane ze sferą bytową osób zajmujących się wycinką i przygotowaniem gruntu pod użytkowanie rolne. Nie będą prowadzone prace rozbiórkowe, ponieważ na omawianym terenie nie znajdują się jakiegokolwiek obiekty budowlane.

Na etapie użytkowania rolnego również nie zakłada się powstawania znacznych ilości odpadów.

Postępowanie z wytwarzanymi odpadami powinno być zgodne z podstawowymi zasadami gospodarowania odpadami, tj. hierarchią sposobów postępowania z odpadami, zawartą w art. 17 ustawy z dnia 14 grudnia 2012 r. o odpadach (Dz. U. z 2023 r., poz. 1587 ze zm.).

W granicach projektowanego zadania nie występują obszary wodno-błotne, inne obszary o płytkim zaleganiu wód podziemnych, w tym siedliska łąkowe oraz ujścia rzek, obszary wybrzeży i środowisko morskie lub górskie, obszary objęte ochroną, w tym strefy ochronne zbiorników wód śródlądowych, obszary wymagające specjalnej ochrony ze względu na występowanie gatunków roślin, grzybów i zwierząt lub ich siedlisk lub siedlisk przyrodniczych objętych ochroną, w tym obszary Natura 2000 oraz pozostałe formy ochrony przyrody, a także obszary o krajobrazie mającym znaczenie historyczne, kulturowe lub archeologiczne, o znacznej gęstości zaludnienia, przylegające do jezior, uzdrowiska



i obszary ochrony uzdrowiskowej.

Teren realizacji przedsięwzięcia znajduje się w granicach głównego zbiornika wód podziemnych nr 215 „Subniecka warszawska” oraz poza obszarami szczególnego zagrożenia powodzią, a także poza strefami ochronnymi ujęć wód na potrzeby zaopatrzenia ludności.

Zgodnie z przedłożonymi uzupełnieniami dokumentacji, w pobliżu omawianego lasu przebiega rów, który aktualnie nie prowadzi wody, a także wykonany przez Inwestora zbiornik retencyjny o powierzchni około 0,3 ha, który został zrealizowany po uzyskaniu pozwolenia właściwego organu Państwowego Gospodarstwa Wodnego Wody Polskie. Pozostałą część nieruchomości stanowią m.in. łąki, pastwiska oraz nieużytki, wobec czego zmiana lasu na użytek rolny na tak niewielkiej powierzchni nie powinna skutkować zmianą stosunków wodnych.

Przedmiotowa inwestycja zlokalizowana jest w obszarze dorzecza Wisły, zgodnie z rozporządzeniem Ministra Infrastruktury z dnia 4 listopada 2022 r. w sprawie Planu gospodarowania wodami na obszarze dorzecza Wisły (Dz. U. z 2023 r., poz. 300 t.j.).

Zamierzenie znajduje się w obszarze jednolitej części wód podziemnych oznaczonej europejskim kodem PLGW200048, zaliczonej do regionu wodnego Środkowej Wisły. Zgodnie z rozporządzeniem Ministra Infrastruktury z dnia 4 listopada 2022 r. w sprawie Planu gospodarowania wodami na obszarze dorzecza Wisły, stan ogólny tej JCWPd oceniono jako dobry (stan chemiczny: dobry; stan ilościowy: dobry). Rozpatrywana jednolita część wód podziemnych nie jest zagrożona ryzykiem nieosiągnięcia celów środowiskowych, tj. utrzymania dobrego stanu chemicznego i dobrego stanu ilościowego wód podziemnych.

Przedsięwzięcie znajduje się w obszarze zlewni jednolitej części wód powierzchniowych rzecznych oznaczonej europejskim kodem PLRW2000102756749 – „Bobrownica”, zaliczonym do regionu wodnego Środkowej Wisły. Zgodnie z rozporządzeniem Ministra Infrastruktury z dnia 4 listopada 2022 r. w sprawie Planu gospodarowania wodami na obszarze dorzecza Wisły, ta JCWP posiada status naturalnej części wód, której stan ogólny oceniono jako zły (stan ekologiczny: umiarkowany, stan chemiczny: brak danych). Rozpatrywana jednolita część wód powierzchniowych nie jest zagrożona ryzykiem nieosiągnięcia celów środowiskowych, tj. utrzymania umiarkowanego stanu ekologicznego oraz zapewnienia drożności cieku dla migracji ichtiofauny o ile jest monitorowany wskaźnik diadromiczny D i osiągnięcia dobrego stanu chemicznego wód powierzchniowych.

Nie przewiduje się poboru wód powierzchniowych lub podziemnych. Prowadzenie upraw nie wiąże się z wprowadzaniem sztucznych systemów nawadniania lub melioracją,

przez co nie powinna nastąpić zmiana stosunków wodnych.

Realizacja oraz użytkowanie zamierzenia nie wiąże się z powstawaniem ścieków bytowych lub przemysłowych.

Wody opadowe i roztopowe, jak dotychczas, zostaną zagospodarowane w obrębie nieruchomości poprzez naturalne procesy wchłaniania przez glebę. Nie przewiduje się wykonywania jakichkolwiek powierzchni utwardzonych i możliwości zanieczyszczenia wód opadowych i roztopowych. Nie nastąpi znacząca zmiana możliwości retencyjnych terenu.

Zmiana sposobu użytkowania lasu na użytek rolny nie spowoduje przekształcania jakichkolwiek cieków lub zbiorników wodnych, ani zmian przepływu wód podziemnych bądź powierzchniowych. Nieruchomość pozostanie powierzchnią biologicznie czynną. W związku z powyższym, realizacja i eksploatacja przedsięwzięcia nie jest sprzeczna z celami środowiskowymi ustalonymi w planie gospodarowania wodami na obszarze dorzecza Wisły oraz nie narusza ustalonych warunków korzystania z wód regionu wodnego Środkowej Wisły, a tym samym nie wpłynie negatywnie na jednolite części wód lub określone dla nich cele środowiskowe. Omawiane zadanie pozostanie również bez wpływu na wyznaczony dla JCWP cel środowiskowy dotyczący zapewnienia drożności cieków dla migracji ichtiofauny, ponieważ ciek Bobrownica przepływa w odległości około 90 m na wschód od przedmiotowego lasu, w związku z czym w obrębie cieków nie będą prowadzone jakiegokolwiek prace.

Planowane przedsięwzięcie jest zlokalizowane poza obszarami chronionymi w myśl ustawy z dnia 16 kwietnia 2004 r. o ochronie przyrody (Dz. U. z 2024 r., poz. 1478 t.j.), w tym poza wyznaczonymi, mającymi znaczenie dla Wspólnoty i projektowanymi, przekazanymi do Komisji Europejskiej obszarami Natura 2000.

Celem zamierzenia jest dokonanie zmiany sposobu użytkowania lasu na użytek rolny w obrębie wydzielenia leśnego o powierzchni 0,12 ha, porośniętego 20-letnim drzewostanem złożonym z olszy i brzozy, z udziałem roślin podszytowych, m.in. czeremchy.

Na terenie projektowanej zmiany sposobu użytkowania nie stwierdzono obecności siedlisk gatunków objętych ochroną prawną, jednak w związku z utratą potencjału siedliskotwórczego przedmiotowego terenu, w niniejszej decyzji sformułowano warunek dotyczący wykonania nasadzeń owocowo-, spadzio- i nektarodajnych gatunków drzew i krzewów, stwarzających potencjalne siedlisko i bazę pokarmową dla różnych grup zwierząt.

Jednocześnie, w związku z utratą 0,12 ha powierzchni drzewostanu dojrzałego na siedlisku podmokłym, należy wykonać nasadzenia kompensujące utratę powierzchni leśnej na powierzchni 0,33 ha na działce ewid. nr 87/8 obręb 0013 Rumunki Jasięskie,

gmina Tłuchowo.

Na podstawie przeprowadzonej analizy przedłożonej dokumentacji ustalono, że realizacja i eksploatacja przedsięwzięcia nie będzie skutkować znacząco niekorzystnym wpływem na środowisko przyrodnicze i krajobraz, a przyjęte działania minimalizujące wyeliminują zidentyfikowane zagrożenia względem stwierdzonych elementów środowiska przyrodniczego.

Jednocześnie informuję, że w przypadku jeśli skutkiem jakichkolwiek prac związanych z realizacją zamierzenia będzie podjęcie czynności objętych zakazami względem gatunków chronionych zwierząt, roślin oraz grzybów, wynikającymi z art. 51 i art. 52 ustawy z dnia 16 kwietnia 2004 r. o ochronie przyrody, np.:

- w odniesieniu do zwierząt objętych ochroną gatunkową – niszczenie ich siedlisk lub ostoi, będących obszarem rozrodu, wychowu młodych, odpoczynku, migracji lub żerowania, jak również niszczenie, usuwanie lub uszkodzanie gniazd, mrowisk, nor, legowisk, żeremi, tam, tarlisk, zimowisk lub innych schronień,
- w odniesieniu do grzybów i roślin – umyślne niszczenie osobników oraz niszczenie siedlisk lub ostoi roślin i grzybów,

Inwestor lub Wykonawca są zobowiązani do uzyskania zgody na wykonania czynności podlegających zakazom na zasadach określonych w art. 56 ustawy z dnia 16 kwietnia 2004 r. o ochronie przyrody.

W bezpośrednim sąsiedztwie lokalizacji przedsięwzięcia nie występują tereny chronione akustycznie. Najbliższa zabudowa mieszkaniowa znajduje się w odległości około 110 m na wschód od granic użytku leśnego objętego wnioskiem, na działce ewid. nr 193/1 obręb 0013 Rumunki Jasięskie, gmina Tłuchowo i dodatkowo jest oddzielona pasami zadrzewień.

Biorąc pod uwagę fakt, iż wycinka i wywóz drzew oraz przygotowanie gruntu pod użytkowanie rolne będą prowadzone w stosunkowo krótkim czasie oraz niewielkim zakresie, przy użyciu adekwatnej liczby maszyn i sprzętu, nie przewiduje się pogorszenia warunków mieszkaniowych w pobliżu. Ponadto, zgodnie z przedłożoną dokumentacją, wszelkie prace będą prowadzone wyłącznie w porze dziennej, tj. w godzinach 6:00-22:00.

Podczas użytkowania inwestycji wystąpi, tak jak obecnie na okolicznych gruntach ornych, niezorganizowana emisja hałasu i zanieczyszczeń do powietrza, której źródłem będzie spalanie paliw w silnikach pojazdów i maszyn rolnych.

W wyniku analizy przedłożonej dokumentacji stwierdzono, że zmiana przedmiotowego lasu na użytek rolny pozostanie bez wpływu na klimat akustyczny rejonu

zabudowy mieszkaniowej.

Podczas normalnej eksploatacji gruntów ornych nie będzie występować niekorzystne oddziaływanie na zdrowie ludzi i zwierzęta, na glebę, wody podziemne, powierzchnię terenu, rośliny, klimat, dobra kultury i krajobraz.

Na podstawie informacji zawartych w przedłożonej przez Inwestora dokumentacji, przeanalizowano wpływ zamierzenia w kontekście adaptacji do skutków zmian klimatu (efekt cieplarniany). W pobliżu terenu realizacji przedsięwzięcia (również na działce inwestycyjnej) występują inne tereny leśne, w związku z czym ubytek omawianej powierzchni leśnej oraz późniejsze, rolnicze użytkowanie gruntów nie wpłynie znacząco negatywnie na pogłębianie zmian klimatycznych. Ponadto, nie przewiduje się, aby klimat i jego zmiany miały znaczący wpływ na sposób rolniczego wykorzystania omawianego terenu. Rodzaj planowanych upraw zostanie dobrany do warunków glebowych i wodno-gruntowych występujących na działce inwestycyjnej.

Biorąc pod uwagę rodzaj zadania, a także fakt, że będzie ono realizowane na terenie województwa kujawsko-pomorskiego, nie stwierdzono jego negatywnego wpływu i występowania transgranicznego oddziaływania na środowisko.

Nie przewiduje się również przekroczeń standardów jakości środowiska, zwłaszcza biorąc pod uwagę typ zamierzenia.

Zastosowanie prawidłowych rozwiązań projektowych, technicznych i technologicznych, zapewni ochronę środowiska na etapie realizacji i eksploatacji inwestycji.

Decyzja o środowiskowych uwarunkowaniach wiąże organ wydający decyzje, o których mowa w art. 72 ust. 1 pkt 9 uouioś, tj. decyzje o zmianie lasu na użytek rolny, wydawane na podstawie ustawy z dnia 28 września 1991 r. o lasach.

Biorąc pod uwagę powyższe orzeczono jak w sentencji.

## POUCZENIE

Zgodnie z art. 72 ust. 3 uouioś, decyzję o środowiskowych uwarunkowaniach dołącza się do wniosku o wydanie decyzji, o której mowa w art. 72 ust. 1 pkt 9 uouioś. Wniosek ten powinien być złożony nie później niż przed upływem sześciu lat od dnia, w którym decyzja o środowiskowych uwarunkowaniach stała się ostateczna.

Od niniejszej decyzji służy odwołanie do Generalnego Dyrektora Ochrony Środowiska, za pośrednictwem Regionalnego Dyrektora Ochrony Środowiska w Bydgoszczy, w terminie 14 dni od dnia doręczenia decyzji.

Zgodnie z art. 127a § 1 Kpa, przed upływem terminu do wniesienia odwołania strona może zrzec się prawa do wniesienia odwołania. Z dniem doręczenia Regionalnemu Dyrektorowi Ochrony Środowiska w Bydgoszczy oświadczenia o zrzeczeniu się prawa do wniesienia odwołania przez ostatnią ze stron postępowania, decyzja staje się ostateczna i prawomocna. Po uzyskaniu zrzeczenia się prawa do wniesienia odwołania, na żądanie strony, decyzji zostanie nadana klauzula ostateczności.

Na podstawie art. 1 ust. 1 pkt 1 i art. 6 ust. 1 pkt 1 ustawy z dnia 16 listopada 2006 r. o opłacie skarbowej (Dz. U. z 2023 r., poz. 2111 t.j.) Wnioskodawca uiścił opłatę skarbową w wysokości 205,00 zł za wydanie decyzji o środowiskowych uwarunkowaniach.

Wykonanie warunków decyzji o środowiskowych uwarunkowaniach, które nie zostały uwzględnione w decyzjach, o których mowa w art. 86 uouioś, podlega egzekucji administracyjnej w trybie przepisów o postępowaniu egzekucyjnym w administracji, o ile przedsięwzięcie jest realizowane. W myśl art. 136a uouioś, jeżeli warunki, wymogi oraz obowiązki określone w decyzji o środowiskowych uwarunkowaniach nie zostały uwzględnione w decyzjach, o których mowa w art. 86 uouioś, podmiot realizujący, eksploatujący lub likwidujący przedsięwzięcie, podlega karze pieniężnej w wysokości od 500 zł do 1 000 000 zł.

REGIONALNY DYREKTOR  
OCHRONY ŚRODOWISKA W BYDGOSZCZY

dr Ewa Patalas  
/-podpisano elektronicznie/

Otrzymują:

- 1.
2. Starosta Lipnowski, ul. Sierakowskiego 10B, 87-600 Lipno,
3. Wójt Gminy Tłuchowo, ul. Sierpecka 20, 87-605 Tłuchowo,
4. Nadleśnictwo Skrwilno, ul. Leśna 5, 87-510 Skrwilno,
5. Dyrektor Regionalnego Zarządu Gospodarki Wodnej w Warszawie, Państwowe Gospodarstwo Wodne Wody Polskie, ul. Zarzecze 13B, 03-194 Warszawa,
6. pozostałe strony postępowania według wykazu.

Do wiadomości:

Dyrektor Zarządu Zlewni we Włocławku, Państwowe Gospodarstwo Wodne Wody Polskie, ul. Okrzei 74A,  
87-800 Włocławek.