



Państwowe
Gospodarstwo Wodne
Wody Polskie

Regionalny Zarząd Gospodarki Wodnej
w Gdańsku

INSTRUKCJA

PROWADZENIA ZIMOWEJ OSŁONY PRZECIWPOWODZIOWEJ na Dolnej Wiśle

Z I M A 2020 / 2021

ZATWIERDZAM

DYREKTOR

Aleksandra Bochar

Spis treści i wykaz załączników: strona

I. Zasady prowadzenia zimowej osłony przeciwpowodziowej 3-6

Załączniki:

Zał. nr 1 - Schemat organizacyjny kierownictwa zimowej osłony przeciwpowodziowej RZGW Gdańsk	7
Zał. nr 2 - Kierownictwo Akcji Lodowej	8
Zał. nr 3 - Logistyczne zabezpieczenia akcji lodowej	9
Zał. nr 4 - Wykaz instytucji współpracujących w akcji lodowej	9 i 10
Zał. nr 5 - Główne Kierownictwo Akcji Przeciwlodowej Rejonu Wschodniego i Środkowego Wybrzeża	11
Zał. nr 6 - Wykaz i charakterystyka lodołamaczy	12
Zał. nr 7 - Wykaz miejsc postoju, napraw i zaopatrywania lodołamaczy na Wiśle.	13
Zał. nr 8 - Miejsca zatorogenne	14
Zał. nr 9 - Wykaz wodowskazów na rzece Wiśle, na obszarze administrowanym przez RZGW w Gdańsku	14

I. Zasady prowadzenia zimowej osłony przeciwpowodziowej

1. Na podstawie obowiązującej od dnia 01.01.2018 r. Ustawy Prawo Wodne (Dz.U. z 2017 r, poz. 1566) Regionalny Zarząd Gospodarki Wodnej w Gdańsku organizuje zimową osłonę przeciwpowodziową, celem uniknięcia zagrożeń zatorami lodowymi i ułatwienia bezkolizyjnego spływu lodów i wód.
2. **Zasady prowadzenia zimowej osłony przeciwpowodziowej ustala się w sposób następujący:**
 - a) **Stan rezerwy** – lodołamacz w pełnej sprawności technicznej, z zapewnionym dozorem,
 - b) **Stan pogotowia** – lodołamacz w pełnej sprawności technicznej z kompletną załogą postawiony do dyspozycji PGW WP- RZGW Gdańsk;

Przejście w stan pogotowia lub pracy następuje w ciągu 24 godzin od chwili otrzymania polecenia,
 - c) **Akcja Lodołamania (praca)** – lodołamacze pracują w celu wykonania powierzonych im przez kierownika lodołamania zadań.

Czas pracy liczy się od momentu oddania cum. Czas pracy będzie określony w jednostkach rozliczeniowych z dokładnością do 15 minut,
 - d) **Awaria** - stan lodołamacza uniemożliwiający jego pracę.
3. **Zasięg lodołamania obejmuje rzekę Wisłę:** od ujścia wraz z przejściem przez wody będące w administracji Urzędu Morskiego do km 684,0 (m. Korabniki).
4. **Na okres prowadzenia zimowej osłony przeciwpowodziowej, przewidzianej od dnia 16.12.2020 r. do dnia 15.03.2021r.,** w PGW WP RZGW tworzy się następującą organizację, której celem jest przeprowadzenie zadania wymienionego w punkcie 1.
 - a) **Biuro Akcji Lodowej**

Biurem kieruje Dyrektor RZGW Gdańsk – p. Aleksandra Bodnar

Zastępcą Kierownika Biura Akcji Lodowej jest: Z-ca Dyrektora - p. Mariusz Nierebiński

W pracy Biura Akcji Lodowej uczestniczą: Wydział Planowania i Koordynacji Eksploatacji i Centrum Operacyjne Ochrony Przeciwpowodziowej.
 - b) **Kierownik lodołamania**

Kierownikiem lodołamania jest Kierownik Bazy Flotylli Lodołamaczy w Gdańsku Przegalinie – p. Stanisław Otremba

Asystentem Kierownika lodołamania na całym odcinku w zakresie działania PGW WP RZGW Gdańsk tj. od km 942,3 do km 684,0 rz. Wisły oraz na wodach morskich jest Główny Specjalista Bazy Flotylli Lodołamaczy – p. Tomasz Tobieński,

Asystentem Kierownika lodołamania na odcinku podlegającym Zarządowi Zlewni w Tczewie, tj. od km 942,3 do km 830,0 rz. Wisły jest Dyrektor ZZ Tczew - p. Barbara Jezierska,

Asystentem Kierownika lodołamania na odcinku podlegającym Zarządowi Zlewni w Toruniu tj. od km 830,0 do 684,0 rz. Wisły jest Dyrektor ZZ Toruń – p. Władysław Kołybski,

Koordinatorem ds. zaopatrzenia i logistyki dla lodołamaczy RZGW: Tygrys, Rekin, Orka, Żbik, Foka, Puma, jest pracownik Zarządu Zlewni w Tczewie – p. Magdalena Komorowska.

Wyżej wymieniony okres prowadzenia zimowej osłony przeciwpowodziowej może ulec skróceniu lub wydłużeniu, o 15 dni wstecz lub wprzód, w zależności od warunków lodowych oraz prognoz hydrologiczno-meteorologicznych.

5. Decyzję o rozpoczęciu i zakończeniu zimowej osłony przeciwpowodziowej podejmuje Dyrektor PGW WP RZGW Gdańsk w oparciu o wnioszek Kierownika lodołamania oraz informację zawierającą:

- a) prognozy hydrologiczno – meteorologiczne (w tym temperaturę powietrza oraz kierunek i siłę wiatru),
- b) grubości pokrywy lodowej i zasięg zlodzenia Wisły,
- c) głębokości w korycie rzeki warunkujące przejście lodołamaczy.

5.1. Wszelkie decyzje w zakresie lodołamania, w tym również dotyczące przerwania lodołamania w trakcie prowadzonej akcji podejmuje samodzielnie Kierownik lodołamania.

5.2. Biuro Akcji Lodowej gromadzi i analizuje prognozy hydrometeorologiczne w zakresie temperatur powietrza, kierunków wiatru i stanów wody na Wiśle. W czytelnej, graficznej formie prowadzi rejestrację aktualnej sytuacji lodowej na całym odcinku rz. Wisły będącym w zakresie działania PGW WP RZGW Gdańsk. Biuro przygotowuje meldunki dla Krajowego Zarządu Gospodarki Wodnej i Centrów Zarządzania Kryzysowego, utrzymuje z nimi stały kontakt.

6. Zakres czynności i odpowiedzialności Kierownika lodołamania:

6.1. Kierownikowi lodołamania podlegają:

- a) asystenci,
- b) służba Wsparcia Technicznego wzdłuż rzeki na odcinkach, na których odbywa się lodołamanie,
- c) flotylla lodołamaczy wyszczególniona w wykazie lodołamaczy (Zał. 6 do niniejszej instrukcji).

6.2. Do obowiązków Kierownika lodołamania i jego asystentów należy:

- a) rozstawienie lodołamaczy i kierowanie ich pracą dla skutecznego i bezpiecznego skruszenia pokrywy lodowej na całym odcinku Wisły od km 942,3 do km 684,0 oraz utrzymania dostatecznie szerokiej „rynny” dla swobodnego spływu lodów i wód roztopowych.
- b) prowadzenie na bieżąco Dziennika Lodołamania.
- c) przekazywanie do Biura Akcji Lodowej codziennych meldunków o przebiegu lodołamania i stanie zlodzenia. Meldunki przekazuje się o godzinie 8.00 i 14.00
- d) potwierdzanie na bieżąco, przynajmniej co 2 dni, w dziennikach pokładowych lodołamaczy godzin rezerwy, pogotowia i pracy jednostek. Kierownik lodołamania może upoważnić biorącego udział w akcji Asystenta do potwierdzenia czasu pracy lodołamaczy.
- e) potwierdzanie zbiorczego zestawienia godzin pracy lodołamaczy za każdy miesiąc.

7. Zakres czynności i odpowiedzialności Asystentów Kierownika lodołamania:

- a) zastępują Kierownika w czasie jego nieobecności w rejonie łamania lodów,
- b) odpowiadają za przygotowanie szlaku przez służby Wsparcia Technicznego poprzez wystawienie znaków zimowych zarówno na brzegu jak i na lodzie, celem oznakowania przejścia dla lodołamaczy,

- c) organizują niezbędne dyżury pracowników służb Wsparcia Technicznego dla bezpiecznego i skutecznego przeprowadzenia lodołamaczy przez odcinek rzeki podległy danemu Nadzorowi Wodnemu.

8. Zakres czynności i odpowiedzialności Operatora zewnętrznego zapewniającego obsługę techniczno-eksploatacyjną lodołamaczy własnych PGW WP RZGW w Gdańsku:

- a) organizuje i odpowiada za zabezpieczenie logistyczne biorących udział w akcji załóg,
- b) współpracuje z Kierownikiem lodołamania w zakresie wykonywania swych obowiązków logistycznych. Każdy istotne działania załóg muszą być uzgodnione z Kierownikiem lodołamania i uzyskać akceptację potwierdzoną wpisem w Dzienniku Lodołamania.

9. Łączność z Kierownikiem lodołamania oraz jednostkami zapewniona jest za pośrednictwem telefonów komórkowych oraz radiotelefonów w paśmie V 156,025 MHz – 162,025 MHz zainstalowanych na lodołamaczach PGW WP RZGW w Gdańsku.

10. PGW WP RZGW w Gdańsku odpowiada za przygotowanie i zabezpieczenie logistyczne biorących udział w zimowej osłonie przeciwpowodziowej 6 lodołamaczy, które są jego własnością.

11. W zimowej osłonie przeciwpowodziowej bierze udział 6 sztuk lodołamaczy wg poniższego zestawienia:

Lodołamacze będące własnością PGW WP RZGW Gdańsk:

- | | |
|-----------|----------------|
| 1. PUMA | o mocy 1044 KW |
| 2. TYGRYS | o mocy 780 KW |
| 3. REKIN | o mocy 441 KW |
| 4. ORKA | o mocy 441 KW |
| 5. FOKA | o mocy 441 KW |
| 6. ŻBIK | o mocy 294 KW |

12. Ustawienie lodołamaczy z dniem rozpoczęcia zimowej osłony przeciwpowodziowej:

- a) do pierwszego zlodzenia linia cumownicza w awanporcie dolnym śluży Przegalina Północna - szt. 6 (lodołamacze PGW WP RZGW)
- b) po pierwszym zlodzeniu nabrzeże PGW WP RZGW w Gdańsku Sobieszewie - szt. 3, pozostałe w Gdańsku Przegalinie wg decyzji Kierownika lodołamania.

13. Akcja lodołamania na rz. Wiśle dla potrzeb ochrony przeciwpowodziowej dzieli się na dwa etapy:

- a) **pierwszy etap – udrożnienie ujścia Wisły (od km 942,3 – Ujście Wisły do Zatoki do km 936,0 – Gdańsk Przegalina)**

Decyzję o rozpoczęciu akcji lodołamania pierwszego etapu podejmuje Dyrektor PGW WP RZGW na podstawie analizy stanów wody na wodowskazach Świbno i Przegalina z kolejnych dób, aktualnej prognozy pogody, sytuacji hydrologiczno-meteorologicznej, stanu zlodzenia ujściowego odcinka Wisły oraz stanów wód Zatoki Gdańskiej.

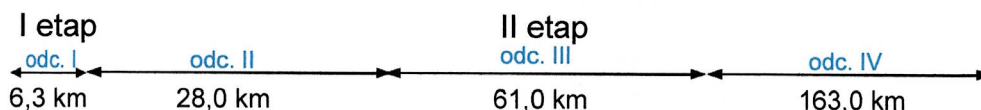
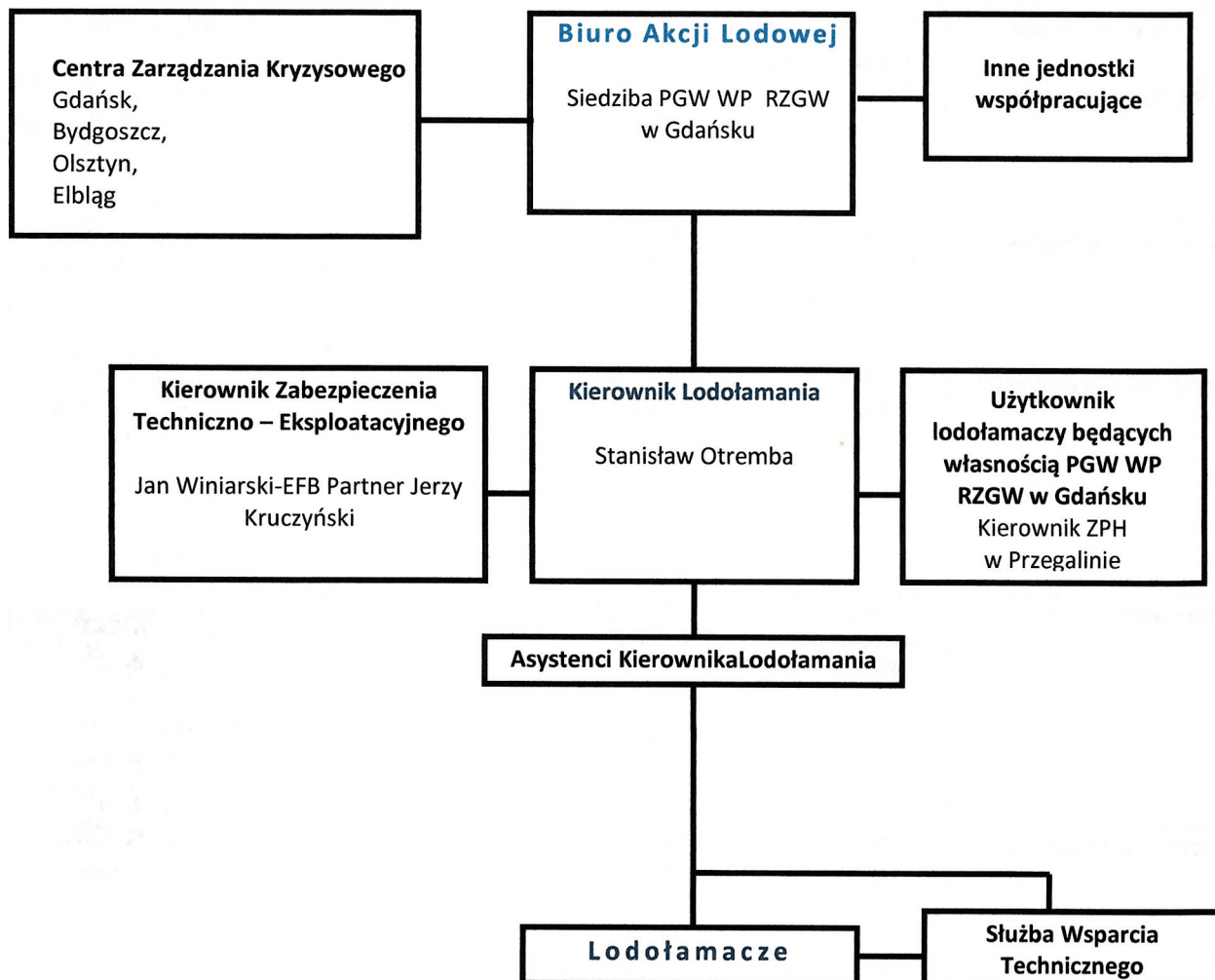
Ilość lodołamaczy zaangażowanych w akcji lodołamania pierwszego etapu zależy od długości odcinka, na którym występuje niebezpieczne zlodzenie oraz warunków hydrologiczno-meteorologicznych Zatoki i ujścia rzeki.

- b) **drugi etap likwidacja pokrywy lodowej na całym odcinku do zbiornika we Włocławku**

Lodołamania na Wiśle, należy rozpocząć w terminie umożliwiającym bezpieczny zrzut lodów i spływ zatorów ze zbiornika we Włocławku.

14. W miarę postępu **Akcji lodołamania** w górę rzeki, Kierownik lodołamania rozstawi lodołamacze, których zadaniem będzie zapewnienie drożności koryta rzeki aż do ujścia, a także kontrola spływu lodów. Rozstawienie uzależnione jest od możliwości technicznych lodołamaczy i stanów wody w Wiśle.
15. Akcję lodołamania należy wstrzymać i lodołamacze wycofać w przypadku:
 - a) zlodzenia ujścia Wisły, uniemożliwiającego spływ kry do Zatoki,
 - b) zamknięcia ujścia Wisły dryfującym lodem z Zatoki Gdańskiej,
 - c) wystąpienia zatorów lub zamknięć rynny poniżej czoła lodołamania.
16. W przypadku braku możliwości rozstawienia lodołamaczy lub prowadzenia akcji z uwagi na niskie stany wody, Kierownik lodołamania powiadomi niezwłocznie Biuro Akcji Lodowej, które informuje o tym fakcie Centra Zarządzania Kryzysowego w Urzędach Wojewódzkich z siedzibą w Gdańsku, Bydgoszczy, Olsztynie i Delegaturze w Elblągu oraz KZGW.
17. W czasie Akcji lodołamania wymienione w pkt. 11 lodołamacze są w pełnej dyspozycji PGW WP RZGW w Gdańsku.
18. **Biuro Akcji Lodowej** pozostaje przez cały okres działań w ścisłym kontakcie z zainteresowanymi Centrami Zarządzania Kryzysowego w województwach , informując je o postępie akcji, zagrożeniach i ewentualnej potrzebie włączenia się służb pozostających w dyspozycji Centrów Zarządzania Kryzysowego oraz wojsk inżynieryjnych do likwidacji zagrożeń.
19. **Kierownik lodołamania** PGW WP RZGW Gdańsk i kierownik lodołamania na zbiorniku Włocławek zobowiązani są do ścisłej współpracy i bieżącego, wzajemnego przekazywania informacji o sytuacji lodowej i podejmowanych działaniach.
20. Na podstawie art. 241 ust. 2 ustawy z dnia 20 lipca 2017 r. Prawo Wodne (tj. Dz.U. 2020r. poz. 310) oraz na podstawie art. 207 & 2 Kodeksu pracy, Pracodawca w celu ochrony pracowników wykonujących pracę w Państwowym Gospodarstwie Wodnym Wody Polskie przed potencjalnym narażeniem na kontakt z koronawirusem SARS-CoV-2 podejmuje wszelkie działania prowadzące do zorganizowania pracy w sposób zapewniający bezpieczeństwo Pracownikom.

Schemat organizacyjny kierownictwa zimowej osłony przeciwpowodziowej
PGW WP RZGW Gdańsk



Kierownictwo Akcji Lodowej

L.p	Imię i nazwisko	Funkcja w akcji lodołamania	Telefon	Fax	Miejsce pracy
1	Aleksandra Bodnar	Kierownik Biura Akcji Lodowej	58- 32-61-888 sekretariat@gdansk.wody.gov.pl	(58) 32-61-889	Regionalny Zarząd Gospodarki Wodnej w Gdańsku Dyrektor
2	Mariusz Nierebiński	Zastępca Kierownika Biura Akcji Lodowej	58 32-61-893 601318730	(58) 32-61-889	Regionalny Zarząd Gospodarki Wodnej w Gdańsku Z-ca Dyrektora
3	Agnieszka Struczyńska	Asystent Kierownika Biura Akcji Lodowej	58 32-61-865 515275069	(58) 32-61-889	Regionalny Zarząd Gospodarki Wodnej w Gdańsku Kierownik Wydziału Planowania i Koordynacji Eksploatacji
4	Monika Tkaczyk	Asystent Kierownika Biura Akcji Lodowej	58 32-61-927 512 405898	(58) 32-61-889	Regionalny Zarząd Gospodarki Wodnej w Gdańsku Kierownik Centrum Operacyjnego Ochrony przed Powodzią
5	Stanisław Otremba	Kierownik Lodołamania	58 53-04-120 w.22 512 010 633	(58) 53-21-626	Zarząd Zlewni w Tczewie Kierownik ZPH Przegalina
6	Tomasz Tobieński	Asystent Kierownika Lodołamania na odcinku w km 942.3-684.0	58 53-13-647 w.122 506 129 588	(58) 53-21-626	Zarząd Zlewni w Tczewie Główny specjalista ZPH Przegalina
7	Barbara Jezierska	Asystent Kierownika Lodołamania na odcinku w km 942.3-830.0	58 53-13-647 w.101 506 126 923	(58) 53-21-626	Zarząd Zlewni w Tczewie Dyrektor
8	Władysław Kołybski	Asystent Kierownika Lodołamania na odcinku w km 830.0-648.0	56 65-77-840 601 625 119	(56) 65-77-840	Zarząd Zlewni w Toruniu Dyrektor
9	Magdalena Komorowska	Koordynator ds. zaopatrzenia i logistyki dla lodołamaczy Tygrys, Rekin, Orka, Foka, Żbik	58 53-13-647 w.108 572 342 622	(58) 53-21-626	Zarząd Zlewni w Tczewie Kierownik Działu Organizacji

**Logistyczne zabezpieczenie akcji lodowej
ze strony Armatora i Operatora**

Lp.	Imię i nazwisko	Funkcja	Telefon	Fax	Miejsce pracy
1	Jan Winiarski	Kierownik zabezpieczenia techniczno - eksploatacyjnego lodołamaczy	(22) 1004433 kom. 571443772. e-mail: biuro@efbpartner.pl	(22) 1004433	EFB Partner Jerzy Kruczyński Ul. Polna63 05-140Serock

Wykaz instytucji współpracujących w akcji lodowej (zimowej)

L.p	Nazwa instytucji	Telefon	Faks	Zakres obowiązków w trakcie akcji lodowej
1	Regionalny Zarząd Gospodarki Wodnej w Gdańsku	(58) 32-61-888	(58) 32-61-889	1. Kierownictwo Akcji Lodowej; przygotowanie lodołamaczy do akcji w ustalonym terminie. 2. Nadzór nad akcją lodołamania. 3. Informacja o przebiegu akcji lodowej.
		e-mail: sekretariat@gdansk.wody.gov.pl		
	Centrum Operacyjne co.gdansk@gdansk.rzgw.gov.pl	512-405-898 (58) 32-61-927	58 32-61-889	
2	Zarząd Zlewni w Tczewie	(58) 53-13-647	(58) 53-21-626	1. Przygotowanie szlaku dla lodołamaczy od km 943,3 do km 830,0 2. Współpraca z Biurem Akcji Lodowej. 3. Współpraca z Wojewódzkim Centrum Zarządzania Kryzysowego Bydgoszcz, Gdańsk, Olsztyn oraz O/Elbląg 4. Udzielanie informacji o sytuacji zalodzenia Wisły oraz postępie akcji
		e-mail: ZZ Tczew@wody.gov.pl		
3	Zarząd Zlewni w Toruniu	(56)65-77-840	(56) 65-77-840	1. Przygotowanie szlaku dla lodołamaczy od km 830,0 do km 684,0 2. Współpraca z Biurem Akcji Lodowej. 3. Współpraca z ZZ we Włocławku oraz Wojewódzkim Centrum Zarządzania Kryzysowego w Bydgoszczy 4. Udzielanie informacji o sytuacji zalodzenia Wisły oraz postępie akcji.
		e-mail: ZZ Torun@wody.gov.pl		
4	Regionalny Zarząd Gospodarki Wodnej w Warszawie	(22) 58-70-211 (22) 58-70-335 (centrum)	(22) 58-70-202	1. Współpraca z Kierownikiem lodołamania 2. Współpraca z RZGW Gdańsk oraz ZZ Toruń
		e-mail: sekretariat@warszawa.wody.gov.pl		
	Zarząd Zlewni we Włocławku	(54) 23-39-395	(54) 23-39-456	
		e-mail: ZZWloclawek@wody.gov.pl		
5	Wojewódzkie Centra Zarządzania Kryzysowego : Bydgoszcz	(52) 34-97-777 697 218-697	(52) 34-97-238 (52) 34-97-656	1. Współpraca z RZGW w czasie trwania akcji lodołamania.
		e-mail: kryzys@bydgoszczuw.gov.pl		
		601 661 703 (58) 30-58-968 (58) 30-23-232 (58) 30-77-204 (całodobowy)	(58) 34-62-476 (58) 30-77-140	
	e-mail: centrum@gdansk.uw.gov.pl			
	(55) 23-54-576	(55) 23-54-576		
	e-mail: wykryelb@uw.olsztyn.pl m.szostak@uw.olsztyn.pl			
	Elbląg (Delegatura)	(89) 53-51-930 (89) 53-59-670 608 470 780	(89) 52-73-234	
	Olsztyn	e-mail: wykry@uw.olsztyn.pl		

6	Urząd Morski w Gdyni	(58) 35-53-100 (58) 35-53-300	(58) 62-06-743 (58) 62-17-231	1. Informacja o prowadzonej akcji lodowej w Rejonie Wybrzeża Wschodniego 2. Współpraca z RZGW w czasie trwania akcji lodołamania.
		e-mail: umgdy@umgdy.gov.pl		
	Centrum Bezpieczeństwa Morskiego	(58) 35-53-610	(58) 62-05-363	
		e-mail: irm@umgdy.gov.pl.		
7	Kapitanat Poru Gdynia Oficer Dyżurny	(58) 62-10-705 (całodobowo)	(58) 62-74-942 (całodobowo)	1. Współpraca z Biurem Akcji Lodowej RZGW w zakresie lodołamania na Martwej Wiśle i w ujściu Wisły 2. Informacja o stanie zlodzenia Zatoki i Bałtyku.
		e-mail: kpgdynia@umgdy.gov.pl		
8	Kapitanat Poru Gdańsk Oficer Dyżurny	(58) 34-30-710 (58) 34-37-371 (całodobowo)	(58) 34-37-512 (całodobowo)	1. Współpraca z Biurem Akcji Lodowej RZGW w zakresie lodołamania na Martwej Wiśle i w ujściu Wisły 2. Informacja o stanie zlodzenia Zatoki i Bałtyku.
		e-mail: kpgoficer@umgdy.gov.pl		
9	IMGW Gdynia	(58) 62-88-100 (58)62-88-164	(58) 62-88-163	1. Opracowanie i przekazywanie prognoz hydrometeorologicznych 2. Informacje o stanie zlodzenia Zatoki i wypełnienia Bałtyku.
		e-mail: sekretariat.gdynia@imgw.pl		
	Biuro Prognoz Hydrologicznych w Gdyni	(58) 62-88-146 (7:00-15:00) 503 158 140 (całodobowo)	(58) 62-01-641	
		e-mail: hydrologia.gdynia@imgw.pl		
	Biuro Meteorologicznych Prognoz Morskich	(58) 62 88 150/151 518 012 380 (całodobowo)	(58) 62 88-155	
	e-mail: meteo.gdynia@imgw.pl			
10	Biuro Hydrograficzne Marynarki Wojennej	261-26-62-08 723 651 713	261-26-62-03	1. Ostrzeżenia nawigacyjne
		e-mail: bhmw@mw.mil.pl		

**Główne Kierownictwo Akcji Przeciwlodowej Rejonu Wschodniego
i Środkowego Wybrzeża**

Lp.	Nazwisko i imię	Funkcja	Telefony	Fax
1	Kierownik akcji Kapitan Portu Gdynia	58 620-28-53	58 661-60-51
2	Zastępca Kierownika akcji Z-ca Kapitana Portu Gdynia	58 355-36-40	58 661-60-51
3	Kapitan Portu Gdańsk	58 343-06-10	58 343-01-44

Wykaz i charakterystyka lodowiaczy

L.p.	Nazwa lodowiacza	Rok budowy	Typ	Moc (KW)	Długość całkowita (m)	Szerokość całkowita (m)	Największe całkowite zanurzenie (m)	Wysokość części nierozdzielnej (m)	Wyporność masa (t/m ³)	Ilość załogi (osoby)	Ilość śrub (szt.)
1	2	3	4	5	6	7	8	9	10	12	15
1	Puma	2020	LC-1200	1044	33,45	8,02	2,00	3,60	201,91	4	1
2	Tygrys	1984	L-1000	780	34,11	8,31	2,01	4,0	250	4	1
3	Rekin	1991	L-401	441	28,05	6,98	1,70	3,80	148	4	1
4	Orka	1991	L-401	441	28,05	6,98	1,70	3,80	148	4	1
5	Foka	1988	L-401	441	28,10	6,98	1,70	2,30	149	4	1
6	Żbik	1989	LR-400	294	29,75	7,42	1,00	3,94	118	3	2

Wykaz miejsc postoju, napraw i zaopatrywania lodowłamaczy na Wiśle

Nazwa miejscowości	Km	Brzeg	Szczegółowy opis miejsca	Możliwość postoju	Możliwość poboru paliwa	Możliwość dokonania naprawy
1	2	3	4	5	6	7
Włocławek	679,4	P	Zimowisko	tak	nie	nie
Nieszawa	702,3	L	Nabrzeże dla poboru paliwa	nie*	tak	nie
Toruń	736,5	P	Port i zimowisko warsztaty i wyciąg stały paliwa	tak	tak	dokowanie L-1000, LR-400, LR-401, LC-1200 , LL-800 naprawy awaryjne
Solec Kujawski	760,0	L	Nabrzeże dla poboru paliwa	nie*	tak	nie
Brdyujście	772,3	L	Awanport dolny śluzy	tak	nie	nie
Fordon	774,9	L	Zimowisko	tak	tak	nie
Chełmno	806,8	L	Port zimowy, warsztaty, stacja paliw	tak	tak	nie
Chełmno	807	P	Nabrzeże dla poboru paliwa	nie*	tak	nie
Grudziądz	834,5	P	Port zimowy (nabrzeża)	tak	tak	nie
Korzeniewo	867,0	P	Nabrzeże dla poboru paliwa	tak	tak	nie
Korzeniewo	867,2	P	Zimowisko	tak	tak	nie
Tczew	908,0	L	Przystań przy ul. Nad Wisłą	tak	tak	nie
Kieżmark	930,0	L	Nabrzeże dla poboru paliwa	nie*	tak	nie
Przełęża	936,0	L	Awanport górny śluzy Przełęża Południowa	tak	tak	nie
Świbno	938,9	L	Zimowisko	tak	tak	nie

* - postój tylko na czas tankowania

Miejsca zatorogenne na Dolnej Wiśle

<u>Km</u>	<u>Miejscowość</u>	<u>Km</u>	<u>Miejscowość</u>
701 - 710	Nieszawa - Ciechocinek	858 - 860	Kaniczki
718 - 720	Siłno	869 - 873	Gniewskie Pola – Jaźwiska
727 - 730	Złotoria	865+000	dawny most Opalenie
745 - 755	Górsk - Pędzewo	875+000	Gniew
758 - 760	Solec Kujawski	882 - 885	Polskie Gronowo – Kuchnia
767 - 768	Łęgnowo	886 - 890	Piekło, Biała Góra
772 - 774	Brdy Ujście	895 - 893	Mątowy Małe
780 - 786	Rafa	908+500	most kolejowy i drogowy Tczew
792 - 798	Borówno	909+000	port Tczew
805 - 808	Chełmno	915 - 913	Boręty
813 - 816	Świecie - Ostrów Świecki	930+000	most Kiezmark
837 - 839	Grudziądz - Zajączkowo	938 - 942	ujście Wisły
843 - 847	Zakurzewo - Wielki Wełcz	858 - 860	Kaniczki
854 - 868	Opalenie	869 - 873	Gniewskie Pola – Jaźwiska

Wykaz wodowskazów na rzece Wiśle, na obszarze administrowanym przez RZGW w Gdańsku

L.p.	Wodowskaz	km	Stan alarmowy	Stan ostrzegawczy
1	Toruń	734,7	650	530
2	Fordon	774,9	650	530
3	Chełmno	806,8	630	510
4	Grudziądz	835,0	650	540
5	Korzeniewo	867,0	700	610
6	Biała Góra	886,6	700	600
7	Tczew	908,6	820	700
8	Gdańska Głowa	931,2	810	730
9	Przegalina	936,0	700	650
10	Świbno	938,7	680	600