

MINISTERSTWO ROLNICTWA I ROZWOJU WSI

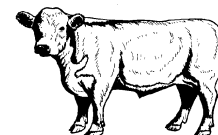
ZINTEGROWANY SYSTEM ROLNICZEJ INFORMACJI RYNKOWEJ - (ZSRIR)

(podstawa prawna: ustawa o rolniczych badaniach rynkowych z dnia 30 marca 2001 r.)

WYDZIAŁ INFORMACJI RYNKOWEJ I STATYSTYKI ROLNEJ

Rynek wołowiny i cielęciny

(informacja tygodniowa¹)



NR 08/2021

Czwartek, 04 marca 2021 r.

Notowania² w okresie: 22.02 – 28.02.2021r.

1. Ceny zakupu bydła rzeźnego w Polsce

Tablica 1. Zbiorcze zestawienie danych dotyczących zakupionego bydła rzeźnego w ubojniach w kraju

POLSKA											
Kategoria bydła	CENA ZAKUPU*						Średnia masa tuszy cieplej		Liczba sztuk Zmiana tyg. [%]	Struktura skupu	
	wg w.ż.* [zł/kg]	dla mpc** [zł/tonę]	dla mps** [zł/tonę]	Zmiana ceny [%]			[kg]	Zmiana tyg. [%]		[%]	Zmiana tyg. [w pkt.%]
	28.02.2021	28.02.2021	28.02.2021	tyg.	miesięczna	roczna	28.02.2021			28.02.2021	
Bydło ogółem	6,76	13 058	13 319	-0,8	0,9	7,0	324,1	0,0	4,9	100,0	-
bydło 8-12 m-cy (Z)	6,87	12 746	13 001	-0,2	3,1	6,3	231,8	3,1	-47,6	0,1	-0,1
byki 12-24 m-ce (A)	7,45	13 986	14 266	-1,0	-0,2	9,9	354,7	-0,3	3,3	37,3	-0,6
byki > 24 m-cy (B)	7,43	13 938	14 217	-0,9	-0,5	10,4	385,7	0,2	5,7	9,7	0,1
wolce > 12 m-cy (C)	--	*	*	--	--	--	*	--	--	--	--
krowy (D)	5,37	11 025	11 245	0,2	4,4	5,8	289,9	0,7	7,0	31,5	0,6
jałówki > 12 m-cy (E)	7,01	13 531	13 802	-0,5	0,1	3,8	293,3	-0,2	4,1	21,4	-0,2

* - jest to cena netto (bez VAT) zapłacona dostawcom bydła za dostarczony do rzeźni pełnowartościowy żywiec wołowy na bazie franco zakład. Cena ta zawiera również wszelkie dodatkowe płatności (premie, nagrody itp.) niezależnie od okresu w jakim zostały wypłacone.

** - w.ż. - waga żywa (cenę za wagę żywą wyliczono stosując średnie wskaźniki wydajności rzeźnej uzyskane w Polsce (średnia ważona) w latach 2011-2015: bydło ogółem - 0,518 (było 0,507); byki do 2 lat - 0,533 (było 0,539); byki > 2 lat - 0,533 (było 0,535); wolce - 0,521 (było 0,540); krowy - 0,487 (było 0,465) i jałówki - 0,518 (było 0,516),

mpc - masa poubojowa ciepła, mps - masa poubojowa schłodzona,

*** z uwagi na ustawowy obowiązek nieidentyfikowalności danych, ceny nie podano

Źródło: Zintegrowany System Rolniczej Informacji Rolniczej (ZSRIR – MRiRW)

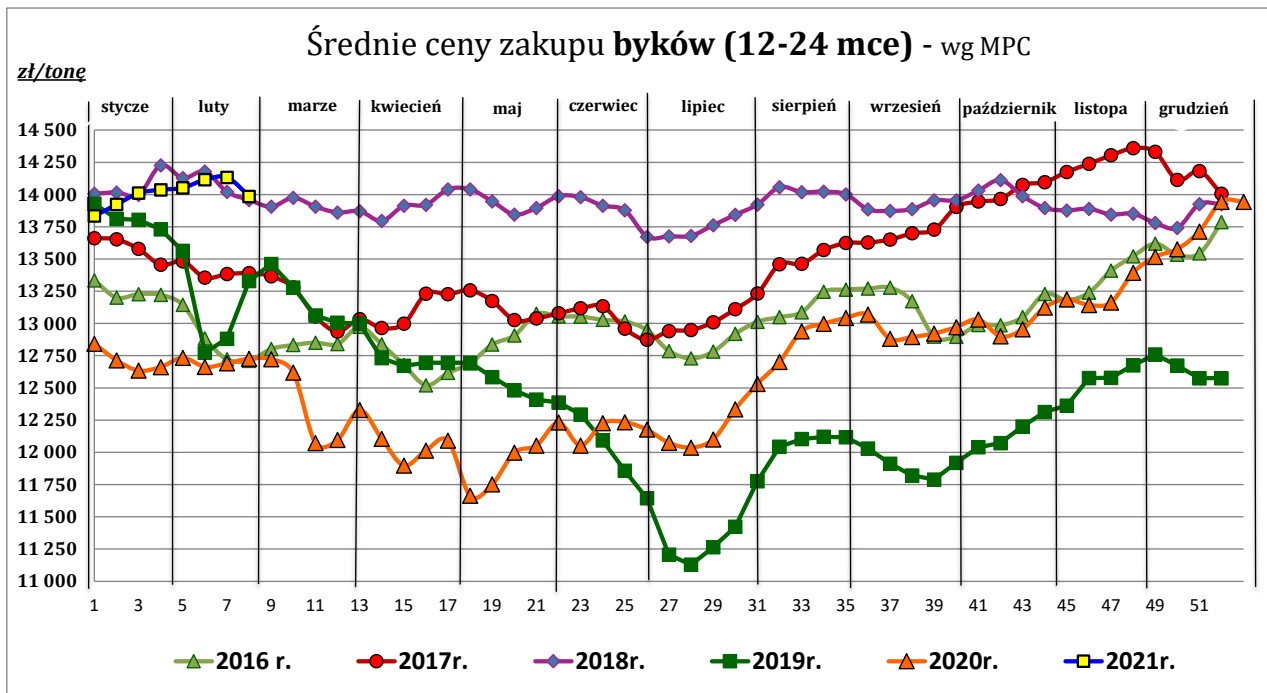
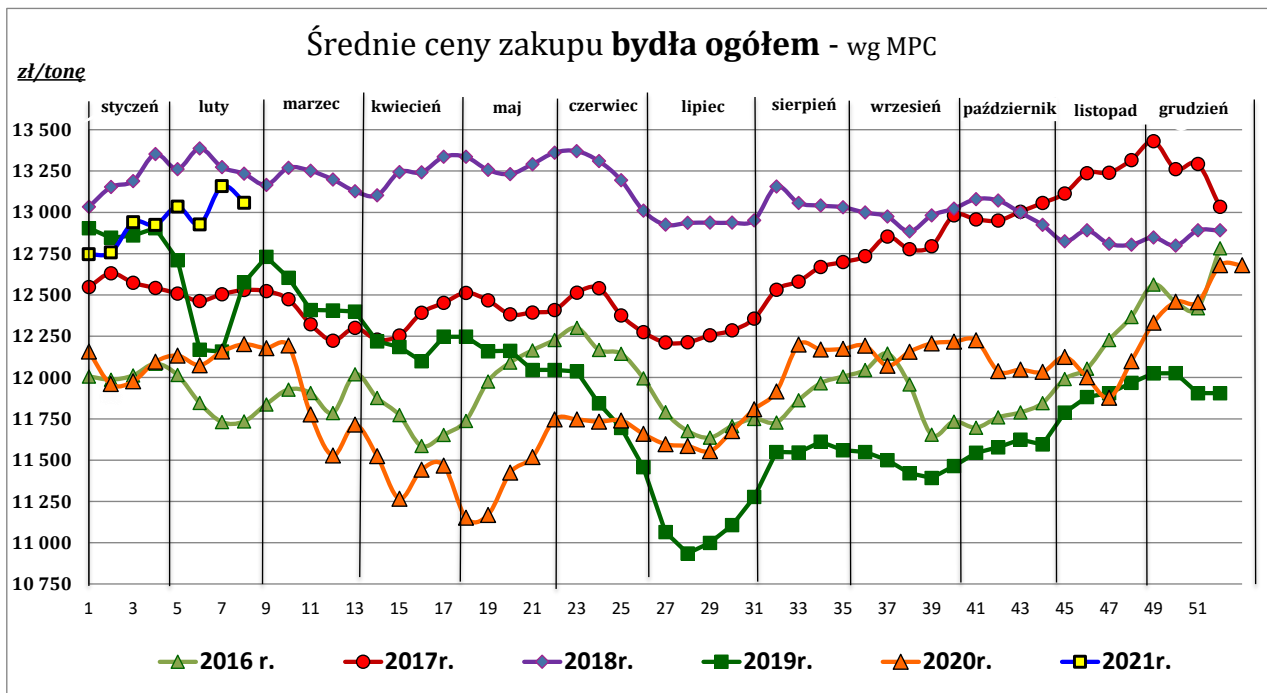
1 Wersja biuletynu z prezentacją graficzną danych publikowana jest w ostatnim tygodniu każdego miesiąca.

2 Badanie cen zakupu i cen sprzedaży w zakładach mięsnych prowadzone jest na reprezentatywnej próbie. Ceny zakupu rejestrowane są dla klas SEUROP wg Rozporządzenia Parlamentu Europejskiego i Rady (UE) nr 1308/2013 z dnia 17 grudnia 2013 r. ustanawiającego wspólną organizację rynków produktów rolnych oraz uchylającego rozporządzenia Rady (EWG) nr 922/72, (EWG) nr 234/79, (WE) nr 1037/2001 i (WE) nr 1234/2007 (Dz. Urz. UE L 347 z 20.12.2013, z późn. zm.) i wg Rozporządzenia wykonawczego Komisji (UE) 2017/1184 z dnia 20 kwietnia 2017 r. ustanawiające zasady stosowania rozporządzenia Parlamentu Europejskiego i Rady (UE) nr 1308/2013 w odniesieniu do unijnych skal klasyfikacji tusz wołowych, wieprzowych i baranich oraz raportowania cen rynkowych niektórych kategorii tusz i żywych zwierząt (Dz. Urz. UE L 171 z 04.07.2017) oraz rozporządzenia Ministra Rolnictwa i Rozwoju Wsi z dnia 4 lutego 2009 r. w sprawie szczegółowego sposobu oznaczania klasy jakości handlowej tusz wołowych (Dz. U. Nr 28, poz. 180 z późn. zm.). Ceny zakupu rejestrowane są dla masy poubojowej schłodzonej.

Badanie cen targowiskowych prowadzone jest na targowiskach na których dokonywany jest obrót bydłem a ceny rejestrowane są jako średnie arytmetyczne zrealizowanych transakcji

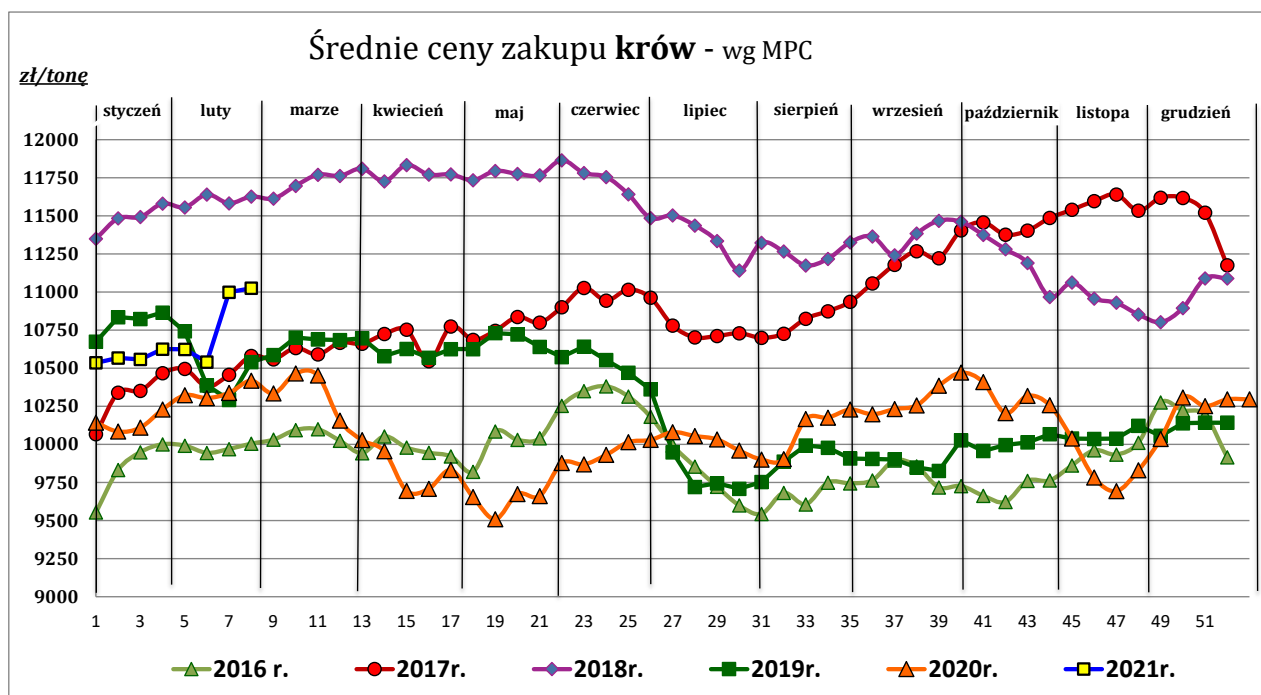
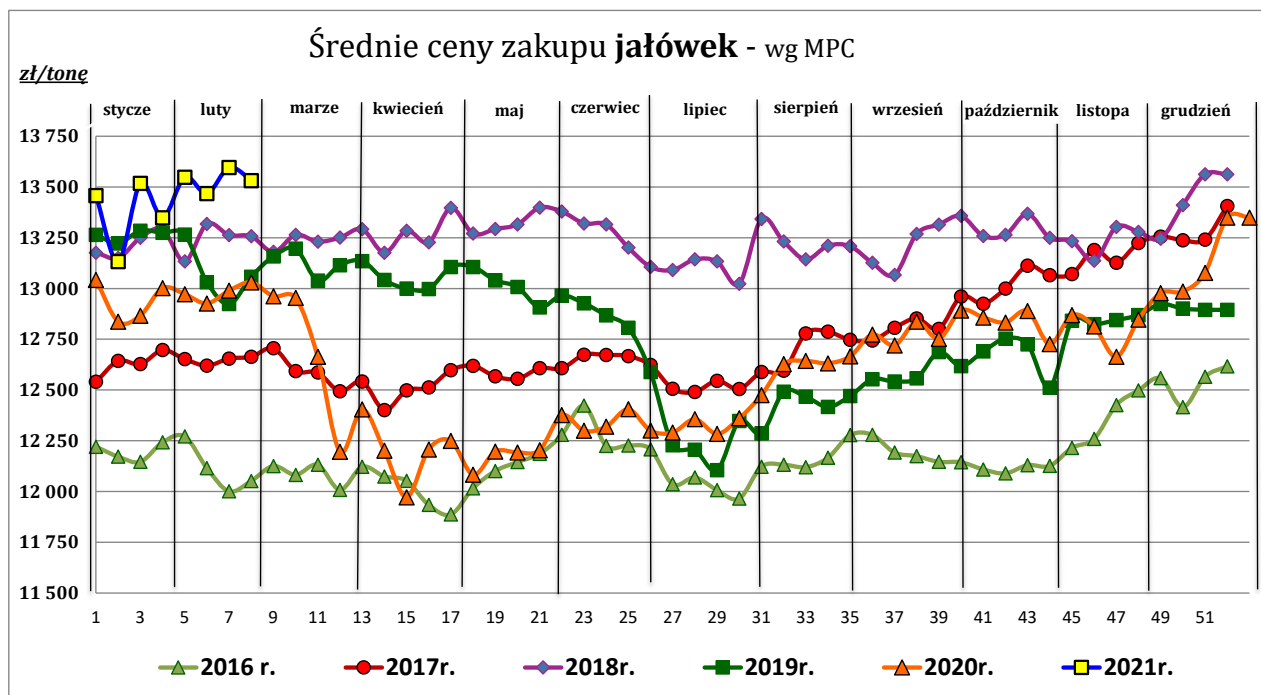
Wykorzystanie możliwe z dokładnym podaniem źródła

Z i n t e g r o w a n y S y s t e m
R o l n i c z e j I n f o r m a c j i R y n k o w e j



Wykorzystanie możliwe z dokładnym podaniem źródła

**Zintegrowany System
Rolniczej Informacji Rynkowej**



Źródło: Zintegrowany System Rolniczej Informacji Rynkowej (ZSRIR – MRiRW)

Tablica 2. Zbiorcze zestawienie danych dotyczących zakupu bydła rzeźnego wg makroregionów

MAKROREGION									
Kategoria bydła	Cena zakupu				Średnia tuszy masa cieplej		Zmiana tyg. poziomu uboju [%]	Struktura zakupu	
	wg w.ż. [zł/kg]	dla mpc [zł/tonę]	dla mps [zł/tonę]	Zmiana tyg. [%]	[kg]	Zmiana tyg. [%]		[%]	Zmiana tyg. [w pkt.%]
	28.02.2021	28.02.2021	28.02.2021	[%]	28.02.2021	tyg. [%]	28.02.2021		
Centralny									
Bydło ogółem	6,86	13 237	13 502	-0,9	327,7	0,7	-2,6	100,0	-
bydło 8-12 m-cy (Z)	6,31	11 716	11 950	-12,1	180,0	-26,0	-16,7	0,1	0,0
byki 12-24 m-ce (A)	7,49	14 050	14 331	-0,6	356,2	0,5	-4,1	38,8	-0,6
byki > 24 m-cy (B)	7,43	13 935	14 214	-0,8	390,6	0,3	3,7	11,3	0,7
wolce > 12 m-cy (C)	--	--	--	--	--	--	--	--	--
krowy (D)	5,43	11 140	11 363	-0,8	286,3	0,7	2,6	29,1	1,5
jałówki > 12 m-cy (E)	7,12	13 755	14 030	-0,2	298,6	1,4	-9,3	20,7	-1,5
Południowy									
Bydło ogółem	6,81	13 148	13 411	-0,5	321,2	-0,7	12,6	100,0	-
bydło 8-12 m-cy (Z)	7,17	13 307	13 574	6,3	275,0	26,5	-60,0	0,1	-0,1
byki 12-24 m-ce (A)	7,48	14 026	14 307	-1,0	352,3	-1,4	13,9	38,5	0,5
byki > 24 m-cy (B)	7,47	14 008	14 289	-0,7	378,6	0,0	7,1	8,8	-0,4
wolce > 12 m-cy (C)	--	*	*	--	*	--	--	--	--
krowy (D)	5,44	11 176	11 400	0,8	290,1	0,9	11,5	29,8	-0,3
jałówki > 12 m-cy (E)	6,98	13 481	13 751	-0,6	286,5	-2,0	13,9	22,6	0,3
Północny									
Bydło ogółem	5,91	11 413	11 641	-1,3	321,1	0,3	6,4	100,0	-
bydło 8-12 m-cy (Z)	--	--	--	--	--	--	--	--	--
byki 12-24 m-ce (A)	6,83	12 816	13 073	-6,6	368,2	3,6	-16,0	20,3	-5,4
byki > 24 m-cy (B)	7,11	13 331	13 597	-3,0	397,6	-0,4	17,2	5,8	0,5
wolce > 12 m-cy (C)	--	--	--	--	--	--	--	--	--
krowy (D)	4,97	10 200	10 404	1,4	300,6	0,0	7,0	56,8	0,3
jałówki > 12 m-cy (E)	6,48	12 515	12 765	5,6	307,1	1,2	45,7	17,1	4,6

*- z uwagi na ustawowy obowiązek nieidentyfikowalności danych, ceny nie podano

** - z uwagi na brak porównywalności w obecnym tygodniu, danych nie podano

Makroregiony skupu bydła oraz sprzedaży wołowiny w cwiertusach

Nazwa makroregionu	Województwa wchodzące w skład makroregionu
centralny	kujawsko-pomorskie, mazowieckie, łódzkie, wielkopolskie, lubuskie
południowy	lubelskie, małopolskie, podkarpackie, świętokrzyskie, dolnośląskie, opolskie, śląskie
północny	podlaskie, pomorskie, warmińsko-mazurskie, zachodnio-pomorskie

Wykorzystanie możliwe z dokładnym podaniem źródła

**Z i n t e g r o w a n y S y s t e m
R o l n i c z e j I n f o r m a c j i R y n k o w e j**

2. Ceny sprzedaży wołowiny w Polsce

Tablica 3. Średnie ceny sprzedaży netto (bez VAT) i struktura sprzedaży ćwierci wołowych w ubojniach bydła (kraj).

TOWAR	CENA [zł/tona]		Zmiana tygodniowa ceny [%]	Struktura sprzedaży			Wielkość sprzedaży zmiana tyg. [%]
	28.02.2021	2021-02-21		28.02.2021	2021-02-21	Zmiana tygodniowa [%]	
POLSKA							
Ćwierci z buhajków do 2 lat - OGÓŁEM	13 830	13 913	-0,6	100,00	100,00	--	0,7
ćwierci przednie	12 441	12 840	-3,1	6,83	7,22	-5,3	-4,7
ćwierci tylne	16 252	16 461	-1,3	9,23	12,09	-23,7	-23,1
ćwierci kompensowane	13 676	13 627	0,4	83,94	80,70	4,0	4,7
Ćwierci z krów rzeźnych - OGÓŁEM	10 646	10 587	0,6	100,00	100,00	--	19,1
ćwierci przednie	--	9 556	--	1,44	4,30	--	--
ćwierci tylne	--	*	--	2,33	2,69	--	--
ćwierci kompensowane	10 549	10 493	0,5	96,23	93,01	3,5	23,2
CENTRALNY							
Ćwierci z buhajków do 2 lat - OGÓŁEM	13 817	13 712	0,8	100,00	100,00	--	-4,3
ćwierci przednie	*	*	--	1,51	1,20	--	--
ćwierci tylne	*	*	--	1,12	1,07	--	--
ćwierci kompensowane	13 822	13 713	0,8	97,38	97,73	-0,4	-4,7
Ćwierci z krów rzeźnych - OGÓŁEM	10 780	10 927	-1,3	100,00	100,00	--	71,8
ćwierci przednie	--	--	--	0,00	0,00	--	--
ćwierci tylne	--	--	--	0,00	0,00	--	--
ćwierci kompensowane	10 780	10 927	-1,3	100,00	100,00	0,0	71,8
POŁUDNIOWY							
Ćwierci z buhajków do 2 lat - OGÓŁEM	14 299	14 509,7	-1,5	100,00	100,00	--	-2,0
ćwierci przednie	12 389	12 819	-3,3	12,82	13,37	-4,1	-6,0
ćwierci tylne	16 327	16 524	-1,2	17,85	22,96	-22,2	-23,8
ćwierci kompensowane	14 129	14 138	-0,1	69,32	63,67	8,9	6,7
Ćwierci z krów rzeźnych - OGÓŁEM	11 492	11 211	2,5	100,00	100,00	--	-4,0
ćwierci przednie	--	*	--	0,00	10,79	--	--
ćwierci tylne	*	*	--	13,74	12,79	--	--
ćwierci kompensowane	10 860	10 698	1,5	86,26	76,42	12,9	8,3
PÓLNOCNY							
Ćwierci z buhajków do 2 lat - OGÓŁEM	12 731	12 563	1,3	100,00	100,00	--	16,7
ćwierci przednie	--	--	--	0,00	0,00	--	--
ćwierci tylne	--	--	--	0,00	0,00	--	--
ćwierci kompensowane	12 731	12 563	1,3	100,00	100,00	0,0	16,7
Ćwierci z krów rzeźnych - OGÓŁEM	10 214	10 168	0,4	100,00	100,00	--	1,9
ćwierci przednie	*	*	--	3,21	3,86	--	--
ćwierci tylne	--	--	--	0,00	0,00	--	--
ćwierci kompensowane	10 242	10 201	0,4	96,79	96,14	0,7	2,6

* - z uwagi na ustawy o obowiązek nieidentyfikowalności danych, ceny nie podano.

Makroregiony skupu bydła oraz sprzedaży wołowiny w ćwiercuszach

Nazwa makroregionu	Województwa wchodzące w skład makroregionu
centralny	kujawsko-pomorskie, mazowieckie, łódzkie, wielkopolskie, lubuskie
południowy	lubelskie, małopolskie, podkarpackie, świętokrzyskie, dolnośląskie, opolskie, śląskie
północny	podlaskie, pomorskie, warmińsko-mazurskie, zachodnio-pomorskie

Wykorzystanie możliwe z dokładnym podaniem źródła

Z i n t e g r o w a n y S y s t e m
R o l n i c z e j I n f o r m a c j i R y n k o w e j

Tablica 4. Średnie ceny sprzedaży netto (bez VAT) elementów mięsa wołowego (kraj) w okresie: 22.02 – 28.02.2021 r.

Makroregion	Cena sprzedaży [zł/tonę]		Tygodniowa zmiana ceny [%]	
	rostbef z/k	udziec b/k	rostbef z/k	udziec b/k
Ogółem kraj	23 333	23 405	-3,0	-1,9
Południowo-zachodni	--	--	--	--
Wielkopolski	*	*	--	--
Północno-zachodni	*	*	--	--
Północno-wschodni	--	*	--	--
Mazowiecko-łódzki	*	21 899	--	0,1
Kujawski	*	*	--	--
Wschodni-dolny	30 725	23 944	4,6	6,2
Południowo-środkowy	*	*	--	--

* - z uwagi na ustawowy wymóg nieidentyfikowalności danych, ceny nie podano

3. Ceny bydła żywego³ w Polsce

3.1 Ceny cieląt i młodego bydła opasowego w handlu hurtowym

Tablica 5. Średnie ceny zakupu cieląt płci męskiej oraz młodego bydła opasowego

Kategoria bydła	Jednostka	Cena zakupu			Zmiana ceny	
		28.02.2021	21.02.2021	23.02.2020	tyg. [%]	roczna [%]
Byczki od 8 dni do 4 tygodni - typ mleczny	zł/szt	656,00	600,18	572,18	9,3	14,6
Byczki od 8 dni do 4 tygodni - typ mięsny	zł/szt	807,55	885,95	885,82	-8,8	-8,8
Młode bydło opasowe 6-12 m-cy	zł/kg w.ż.	nld	nld	--	--	--

* - prezentowane ceny są cenami netto (bez VAT)

nld - niewystarczająca liczba danych do prezentacji

³ - W handlu hurtowym bydlęciem żywym badane ceny byczków od 8 dni do 4 tygodni dotyczą cieląt przeznaczonych do dalszego chowu pochodzących od bydła ras mlecznych w przypadku typu mlecznego oraz od bydła ras mięsnych, ogólnoużytkowych i krzyżówek z rasami mięsnymi w przypadku typu mięsnego

- W handlu targowiskowym monitorowane są występujące na tym rynku kategorie bydła

Wykorzystanie możliwe z dokładnym podaniem źródła

**Z i n t e g r o w a n y S y s t e m
R o l n i c z e j I n f o r m a c j i R y n k o w e j**

3.2 Ceny bydła na targowiskach

Tablica 6. Średnie krajowe ceny bydła uzyskane w transakcjach targowiskowych

Kategoria informacji	Tydzień		Zmiana
	2021.02.26	2021.02.19	tygodniowa [%]
<u>cielęta 60-100 kg</u>			
cena min. w zł/kg	--	--	--
cena max. w zł/kg	--	--	--
<i>cena średnia w zł/kg</i>	*	*	--
szacunkowa podaż w szt	--	--	--
szacunkowa sprzedaż w szt	--	--	--
wsk. warunków atmosferycznych *	--	--	--
<u>młode bydło opasowe</u>			
cena min. w zł/kg	--	--	--
cena max. w zł/kg	--	--	--
<i>cena średnia w zł/kg</i>	*	*	--
szacunkowa podaż w szt	--	--	--
szacunkowa sprzedaż w szt	--	--	--
wsk. warunków atmosferycznych *	--	--	--
<u>krowy wybrakowane</u>			
cena min. w zł/kg	--	--	--
cena max. w zł/kg	--	--	--
<i>cena średnia w zł/kg</i>	*	*	--
szacunkowa podaż w szt	--	--	--
szacunkowa sprzedaż w szt	--	--	--
wsk. warunków atmosferycznych *	--	--	--

** - wsk. war. atmosferycznych zawiera się między liczbą 1 a 3 i jest średnią arytmetyczną z zanotowanych na targowiskach w dniu badań, jednego z trzech stopni pogody: 1-zła, 2-przeciętna i 3-dobra.

* - z uwagi na ustawowy wymóg nieidentyfikowalności danych, ceny nie podano

Metodyka badań targowiskowych

Notowania cen bydła na targowiskach realizowane są w 13 województwach w kraju (oprócz⁴: lubuskiego, opolskiego i zachodnio-pomorskiego) na maksymalnie 90 reprezentatywnych targowiskach.

Pod pojęciem targowisko rozumiany jest zorganizowany rynek lokalny, którego dominującymi uczestnikami są okoliczni producenci rolni.

Prezentowane ceny są cenami średnimi arytmetycznymi obliczonymi z odnotowanej liczby zawartych transakcji, tylko dla bydła w określonym wieku i przedziale wagowym:

1. cielęta do chowu lub na rzeź o wadze 60 – 100 kg, zarówno buhajki jak i jałówki,
2. młode bydło opasowe od 6 do 12 miesięcy,
3. krowy wybrakowane po selekcji i starsze powyżej 6 lat

Zestawienie cen dotyczy ostatniego tygodnia, natomiast na poszczególnych targowiskach badania cen dokonywane są raz w tygodniu, raz na dwa tygodnie lub raz w miesiącu (w zwyczajowo przyjęty dzień targowy lub w jeden z kilku dni targowych).

Obroty na tych rynkach mają charakter lokalny.

Notowań cen dokonują pracownicy Ośrodków Doradztwa Rolniczego

Uwaga:

Analiza handlu zagranicznego za okres I-XII 2020r. (dane wstępne) oraz uboje bydła w okresie: styczeń – grudzień 2020 r. są zamieszczone w wersji EXCEL biuletynu.

Biuletyn „*Rynek wołowiny i cielęciny*” ukazuje się w każdy czwartek.

Informacje zamieszczane w tym biuletynie przekazywane są przez współpracujące z nami podmioty na podstawie Ustawy o badaniach rynkowych z dn. 30 marca 2001r.

Wydawca:

Ministerstwo Rolnictwa i Rozwoju Wsi,
Departament Przetwórstwa i Rynków Rolnych
ul. Wspólna 30, 00-930 Warszawa,
tel. (022) 623-16-33, fax (022) 623-27-06

Internet: <http://www.minrol.gov.pl>, E-mail: biuletyn@minrol.gov.pl

Autor: Anna Pankiewicz tel. (022) 623-16-33 E-mail: Anna.Pankiewicz@minrol.gov.pl

⁴ w w/w województwach bydło w handlu targowiskowym nie występuje bądź ma charakter incydentalny