

Krajowy
Instytut
Mediów



Raport zamknięcia projektu DVB-T2/HEVC



biuro@kim.gov.pl

Kontekst projektu	2
Rola Krajowego Instytutu Mediów w projekcie	3
Założenia projektu	4
Wyniki badań	8
Współpraca z interesariuszami i sposoby udostępniania danych	20

Raport zamknięcia projektu DVB-T2/HEVC



Kontekst projektu

Komisja Europejska na rok 2022 zaplanowała zmianę sposobu nadawania naziemnej telewizji cyfrowej z dotychczasowego systemu DVB-T/MPEG-4 na DVB-T2/HEVC. Zmiana ta jest bezpośrednio związana z uwolnieniem częstotliwości z zakresu 700 MHz na potrzeby sieci telefonii komórkowej. Nowy standard naziemnej telewizji cyfrowej to przede wszystkim poprawa jakości obrazu i dźwięku, ale także dostęp do większej liczby bezpłatnych programów telewizyjnych. Podobnie jak w przypadku poprzedniej zmiany, polegającej na cyfryzacji naziemnej telewizji, która miała miejsce w 2012 roku, konieczna była weryfikacja, na ile gospodarstwa w

Polsce są na nią gotowe, czyli posiadają odpowiedni sprzęt telewizyjny oraz jaka jest świadomość samej zmiany.

W Polsce proces zmiany standardu na DVB-T2/HEVC był podzielony na 4 etapy, obejmujące poszczególne regiony:

- **Etap 1** – datowany na 28.03.2022 – przełączenie w województwach dolnośląskim i lubuskim
- **Etap 2** – datowany na 25.04.2022 – przełączenie w województwach kujawsko-pomorskim, pomorskim, wielkopolskim oraz zachodniopomorskim
- **Etap 3** – datowany na 23.05.2022 – przełączenie w województwach łódzkim, małopolskim, opolskim, podkarpackim, śląskim, świętokrzyskim
- **Etap 4** – datowany na 27.06.2022 – przełączenie w województwach lubelskim, mazowieckim, podlaskim, warmińsko-mazurskim.

Zarówno KPRM, KRRiT, jak i stowarzyszenie MOC TV, potrzebowali wiedzy o stanie wyposażenia gospodarstw domowych, a także wskazówek do budowania komunikacji społecznej, która jak najlepiej i najpełniej będzie informować odbiorców o planowanej zmianie.

Rola Krajowego Instytutu Mediów w projekcie

Proces, którego celem było dostarczenie pełnej i kompleksowej wiedzy o gotowości i świadomości na temat zmiany standardu nadawania, rozpoczął się od serii spotkań z interesariuszami, prowadzonych w formie warsztatów i dyskusji. Spotkania dookreślały potrzeby i oczekiwania interesariuszy, dotyczące wiedzy o gotowości i świadomości nadchodzącej zmiany wśród gospodarstw. Wypracowane z rynkiem obszary i zagadnienia, które powinny zostać objęte projektem, zostały przełożone na kompleksowy projekt badawczy. Holistyczne podejście i szczegółowość w pozyskiwaniu danych były kluczowymi założeniami, które znalazły odzwierciedlenie w projekcie badania, przygotowanym przez KIM.

Rodzaj badań, metodologia, schemat i dobór próby, zostały zaproponowane przez KIM i zaakceptowane przez wszystkie grupy interesariuszy na dedykowanych tematowi prezentacjach, które miały miejsce na początku czerwca 2021 roku.

Założenia projektu

W wyniku przeprowadzonych konsultacji z szeroko pojętą grupą interesariuszy, obejmującą zarówno regulatora, jak również stronę rynkową, został przygotowany wieloetapowy projekt badawczy. Wspólnie wypracowane cele projektu objęły weryfikację: poziomu świadomości planowanej zmiany, stopnia przygotowania gospodarstw domowych na nowy standard, prawdopodobieństwa przejścia/zmiany sposobu odbioru treści telewizyjnych oraz przygotowanie rekomendacji pod komunikację procesu.

W ramach realizacji celów, Instytut przeprowadził dedykowane badanie jakościowo-ilościowe, a także uruchomił stały monitoring dostosowania gospodarstw do DVB-T2/HEVC w ramach Badania Założycielskiego^{*1}.



Rys. 1. Założenia metodologiczne do badania świadomości i gotowości na zmianę standardu nadawania naziemnej telewizji cyfrowej NTC opracowane przez KIM

¹ * Badanie Założycielskie to największe i najbardziej kompleksowe badanie konsumpcji mediów w Polsce. Jest prowadzone zgodnie ze "Złotym Standardem Pomiaru Mediów Elektronicznych". Ma formę jednoźródłowego pomiaru populacyjnego, w którym dane są zbierane w sposób ciągły. Badanie jest realizowane na w pełni reprezentatywnej próbie gospodarstw domowych, losowanej z operatu TERYT GUS. Próba miesięczna obejmuje 2-2,5 tys. gospodarstw domowych. Badanie mierzy korzystanie z mediów na poziomie gospodarstw domowych oraz konsumpcję indywidualną osób w wieku 4+. Badanie ma charakter ciągły, co oznacza możliwość systematycznego śledzenia zmian w czasie i obserwacji trendów.

W czerwcu 2021 roku ruszyła realizacja dedykowanego projektu, składającego się z następujących części:

Część 1: eksploracyjne badanie jakościowe oparte na metodologii Bulletin Board Discussion BBD oraz Zogniskowanych Wywiadach Grupowych FGI, z telewidzami korzystającymi z różnych źródeł sygnału: tylko NTC, NTC i telewizja kablowa/satelitarna, tylko telewizja kablowa/satelitarna.

Pierwsza, eksploracyjna część projektu miała charakter rekonesansu i pozwoliła przyjrzeć się, jak w obecnych czasach wygląda relacja widzów z telewizją i samym telewizorem oraz w jaki sposób konsumowane są treści telewizyjne i jakie nośniki są wykorzystywane w tym celu przez gospodarstwa domowe. Rola telewizji, telewizora i jego zastosowania stanowiła następnie podstawę do zrozumienia postaw, potrzeb, świadomości, reakcji i oczekiwań w kontekście zmiany standardu nadawania sygnału. Zgromadzona wiedza pozwoliła stworzyć podwaliny pod kampanię informacyjną, obejmującą język, tonalność i perswazyjność kampanii.

Badanie jakościowe zakończyło się serią dedykowanych spotkań ze wszystkimi interesariuszami:

- KPRM otrzymał wstępne wskazówki do budowania komunikacji, jej charakteru i tonalności
- MOC TV oraz KRRiT otrzymały insighty i pogłębioną wiedzę o infrastrukturze, jaką dysponują telewidzowie oraz o ich nawykach, potrzebach i przyzwyczajeniach.

Część 2: Badanie Założycielskie: stały jednoźródłowy, miesięczny pomiar, wyposażenia gospodarstw domowych oraz konsumpcji mediów.

Równoległe z projektem jakościowym, w lipcu 2021 roku w ramach Badania Założycielskiego, flagowego projektu KIM, został uruchomiony moduł, poświęcony zagadnieniom, związanym z tematem zmiany standardu nadawania sygnału na DVB-T2/HEVC.

Dzięki ogólnopolskiemu zasięgowi projektu, adresowej, losowej próbie z operatu TERYT Głównego Urzędu Statystycznego, możliwe było wnioskowanie na temat wszystkich gospodarstw domowych w kontekście badanych zagadnień związanych ze zmianą standardu nadawania sygnału na DVB-T2/HEVC.



Wywiad z liderem technologicznym, osobą najbardziej zorientowaną w kontekście wyposażenia, weryfikował następujące obszary:

- świadomość zmiany standardu nadawania sygnału
- świadomość efektu/konsekwencji wynikających ze zmiany
- źródła wiedzy na temat zmiany
- oczekiwane kanały komunikacji dotyczące zmiany
- dostosowanie gospodarstwa do zmiany standardu nadawania sygnału na podstawie Pantry check, uwzględniającego szczegółową diagnozę telewizorów dostępnych w gospodarstwie domowym: model telewizora, wiek telewizora, podłączone urządzenia, Internet w telewizorze, HbbTV (aktywne vs. dostępne), źródło sygnału telewizyjnego, kanały aktywne na telewizorze.

Część 3: jakościowe badanie komunikacji, oparte na metodologii Zogniskowanych Wywiadów Grupowych FGI. Cele tej części projektu obejmowały:

- weryfikację dotychczas prowadzonych działań komunikacyjnych, kanałów komunikacji z jakich widzowie chcą dowiadywać się o zmianie, oraz wypracowanie wskazówek do zbudowania przekazu dotyczącego zmiany, wpisującego się w oczekiwania i potrzeby odbiorców – w jakiej powinien być formie, co dokładnie mówić, w jakim powinien być klimacie oraz do której grupy docelowej trafiać
- zbudowanie punktu odniesienia do innych kampanii społecznych o charakterze informacyjnym, jak np. „kampania szczepmy się” czy narodowy spis powszechny
- weryfikację oczekiwań w kontekście tonalności i perswazyjności przekazu oraz pożądanego stylu komunikacji.

Część 4: dedykowane ilościowe badanie realizowane na próbie 1000 gospodarstw, posiadających minimum 1 telewizor. Badanie realizowano na ogólnopolskiej losowej próbie TERYT GUS. Wywiady przeprowadzono na przełomie września i października 2021 roku.

Wywiad z liderem technologicznym objął pytania dotyczące wyposażenia gospodarstwa w sprzęt, infrastrukturę oraz usługi do odbioru mediów, pytania dotyczące ścieżki zakupowej w przypadku nabycia telewizora w gospodarstwie domowym, pytania dotyczące planów związanych z korzystaniem z naziemnej telewizji cyfrowej, świadomości nadchodzącej zmiany standardu nadawania sygnału DVB-T2/HEVC oraz możliwych reakcji widzów w związku ze zmianą standardu. Sprawdzona została również gotowość techniczna odbiorników telewizyjnych, dostępnych w gospodarstwie, do odbioru naziemnej telewizji cyfrowej nadawanej w nowym standardzie DVB-T2/HEVC.



Wyniki badań

W sierpniu 2021 roku KIM przedstawił wyniki z pierwszej eksploracyjnej części badania jakościowego. Do kluczowych znalezisk należały:

- brak świadomości nadchodzącej zmiany
- trudności ze zweryfikowaniem gotowości – liderzy technologiczni nie wiedzieli jak sprawdzić sprzęt
- negowanie zmiany standardu nadawania sygnału – w części gospodarstw liderzy byli przekonani, że nie zostaną objęci przełączeniem
- niechęć do podejmowania decyzji i odkładanie jej na ostatnią chwilę
- niechęć do zmiany sprzętu do odbioru telewizji.

Dodatkowo, w oparciu o zgromadzoną wiedzę, KIM przygotował i przekazał interesariuszom zaangażowanym w proces zmiany standardu nadawania sygnału rekomendacje do budowania optymalnej komunikacji zmiany standardu. Rekomendacje objęły wskazówki dotyczące treści i tonalności przekazu.

Oczekiwania względem komunikacji

**Stonowana, rzeczowa komunikacja,
profesjonalizm i prosty język**

Na podstawie badania komunikacji






o czym?	jaka forma?	kto?	jaki klimat?
<ul style="list-style-type: none"> ✓ dokładny harmonogram ✓ mapa wyłączeń ✓ kogo dotyczy ✓ jak sprawdzić telewizor – tutorial ✓ kto może pomóc? <p>Strona www to nie opcja dla starszych – infolinia, porada od bliskich, w sklepie z elektroniką</p>	<ul style="list-style-type: none"> ✓ spokojna, merytoryczna ✓ komunikat wyświetlany i czytany przez lektora ✓ referencyjne kampanie: szczepienia, spis powszechny, kampania o przejściu z telewizji analogowej na cyfrową 	<ul style="list-style-type: none"> ✓ merytoryczna, budząca zaufanie, pewna, z doświadczeniem ✓ lektorzy Krystyna Czubówna – jej głos można też wykorzystać w radio ✓ aktorzy Michał Żebrowski, Janusz Gajos ✓ osoby telewizji Marcin Prokop, Krzysztof Ibisz ✓ pomysł przedstawiciele kilku telewizji w jednej reklamie 	<ul style="list-style-type: none"> ✓ merytoryczny, ale bez zbędnych technikałów i skrótów ✓ stonowany z dystansem ✓ klimat przekazu dopasowany do osób starszych

Synergia działań komunikacyjnych

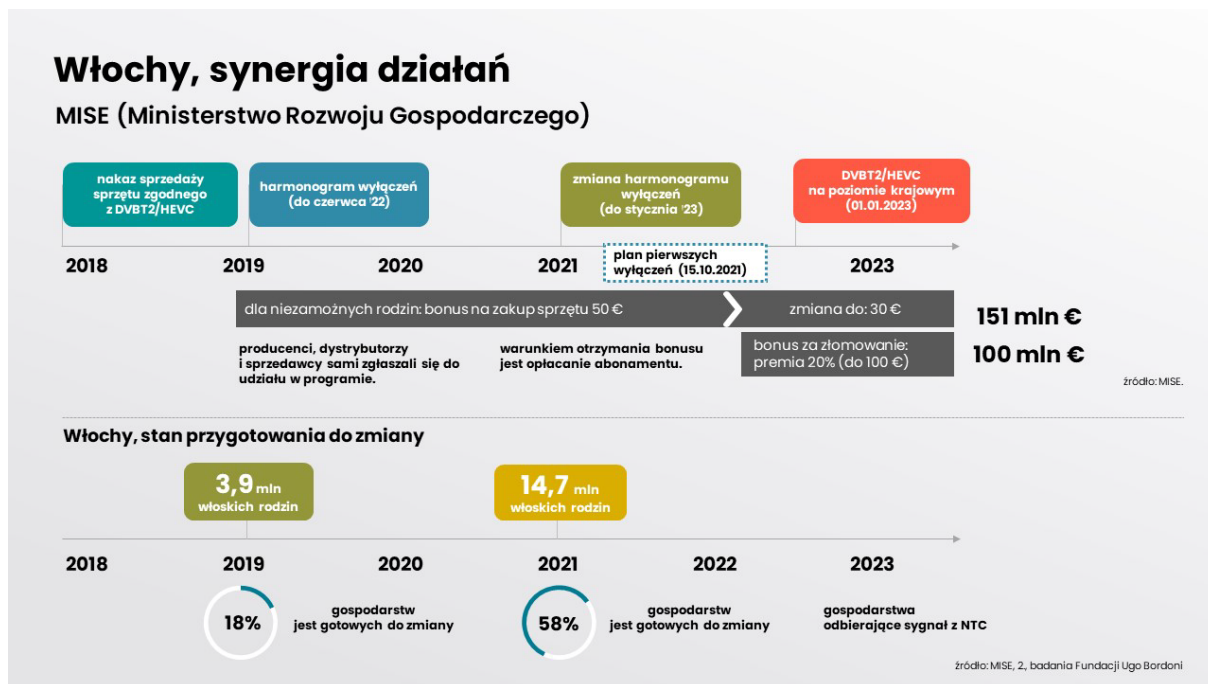
media i działania bezpośrednie zwiększą impact przekazu

Na podstawie badania komunikacji



Rys 2. Wytyczne do budowania informacyjnej kampanii społecznej na podstawie wyników jakościowego badania komunikacji. Raport DVB-T2/HEVC.

Wyniki badania jakościowego, a w szczególności uzyskana wiedza o odkładaniu działań dostosowawczych na ostatnią chwilę, sprawiła, że w KIM przeprowadzono rekonesans, dotyczący zmiany standardu nadawania sygnału w innych krajach Europy. Na bieżąco opracowywane były prezentacje, pokazujące postawy widzów w innych krajach oraz działania jakie prowadził regulator, aby jak najlepiej przygotować widzów do zmiany. Wyniki rekonesansów były prezentowane i omawiane zarówno na spotkaniach z KPRM i KRRiT, jak i interesariuszami z MOC TV.



Rys. 3. Włochy jako przykład zintegrowanych działań regulatora przygotowujących do procesu zmiany standardu nadawania sygnału DVBT-2/HEVC.

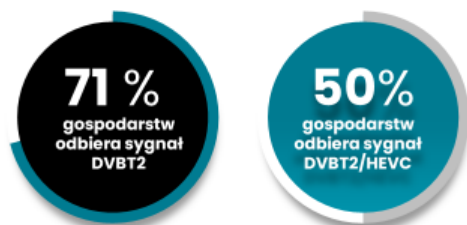
Rekoncesanse KIM oraz wnikliwa analiza „znalezisk” wpłynęły na decyzję, dotyczącą intensyfikacji i koniecznej integracji działań komunikacyjnych, obejmujących budowanie świadomości zmiany oraz możliwych działań dostosowawczych wśród polskich gospodarstw domowych.

Od września 2021 do marca 2022 roku Krajowy Instytut Mediów, w cyklicznych co miesięcznych raportach, publikował dane, dotyczące świadomości i gotowości na nowy standard nadawania DVBT-2/HEVC oraz szeroko prezentował wyniki na konferencjach i spotkaniach z regulatorem i interesariuszami.

Raport otwarcia przygotowany na podstawie danych z Badania Założycielskiego – stan przygotowań we wrześniu 2021 roku – mówił o 2,27 mln gospodarstw domowych niemających możliwości odbioru naziemnej telewizji cyfrowej NTC w nowym standardzie DVB-T2/HEVC i aż o 74% gospodarstw nieposiadających żadnej świadomości planowanych zmian.

Gotowość na zmianę sygnału

Pierwsze wyniki



2,27* mln gospodarstw nie ma obecnie możliwości odbioru sygnału **DVBT2/HEVC**

Gospodarstwa bez możliwości odbioru DVBT2/HEVC

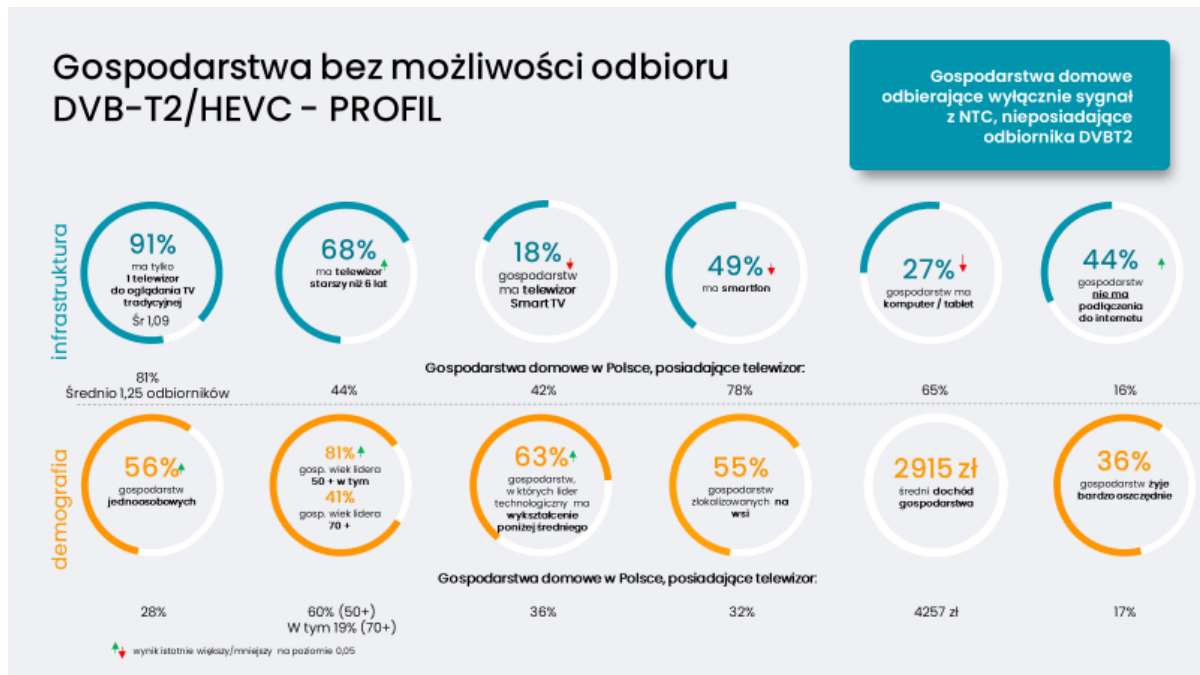
Grupa niegotowa na zmianę, jest również jej nieświadoma



Rys. 4. Badanie Założycielskie; Świadomość i gotowość na nowy standard DVB-T2/HEVC we wrześniu 2021

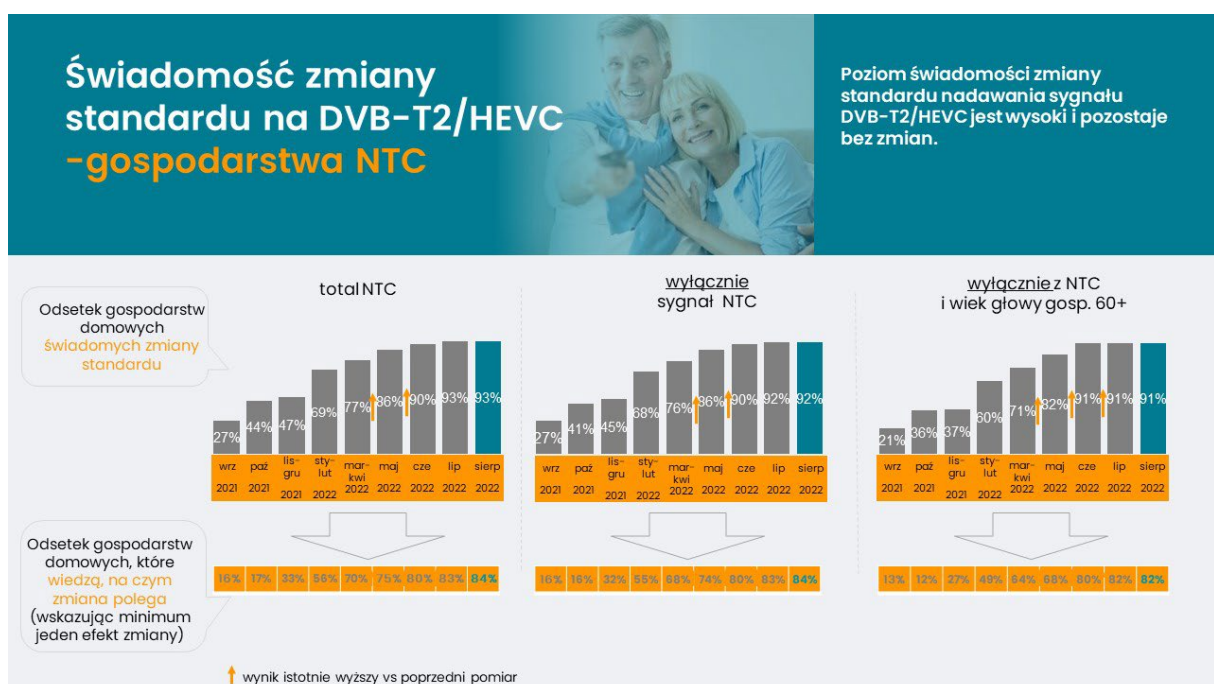
Wyniki monitoringu oraz rekonesansów zostały zaprezentowane na konferencji PIKE 4.10.2021 roku i stanowiły podstawę do dyskusji o konieczności integracji działań wszystkich stron zaangażowanych w proces zmiany standardu nadawania sygnału.

Jednocześnie już pierwsze wyniki pokazały, że najbardziej narażone na utratę sygnału naziemnej telewizji cyfrowej po zmianie standardu nadawania, były osoby starsze, często z jednoosobowych gospodarstw, mieszkające na wsi, słabiej wyposażone w usługi i urządzenia do odbioru mediów, z niższym dochodem, które mogły mieć istotnie gorszy dostęp do informacji na temat możliwych sposobów dostosowania do nowego standardu oraz mniejsze możliwości zakupu odpowiedniego urządzenia. Zgodnie z rekomendacją KIM, to do tych osób oraz do ich opiekunów powinna w pierwszej kolejności być kierowana kampania informacyjna oraz pomoc w nabyciu nowego sprzętu.



Rys. 5. Badanie Założycielskie; Profil gospodarstw bez możliwości odbioru DVB-T2/HEVC we wrześniu 2021 r.

W kolejnych miesiącach świadomość nadchodzącej zmiany standardu rosta – z poziomu 27% w pomiarze wrzesień 2021 roku do poziomu 92% w sierpniu 2022 roku. Na początku wzrost świadomości postępował najwolniej w gospodarstwach wyłącznie NTC, w których wiek lidera technologicznego przekraczał 60 lat. W sierpniu 2022 roku poziom świadomości zmiany w tej grupie był już jednak porównywalny do ogółu widzów, korzystających wyłącznie z naziemnej telewizji cyfrowej.



Rys. 6. Badanie Założycielskie; Świadomość zmiany standardu nadawania sygnału na DVBT2/HEVC pomiary, wrzesień 2021–sierpień 2022 r.

Pyt: Czy słyszał(a) Pan (i) o zmianie standardu nadawania Nziemnej Telewizji Cyfrowej (NTC) z DVBT na DVB-T2\HEVC?

Pyt: Czy wiedzą Państwo jaki może być efekt zmiany standardu nadawania sygnału dla użytkowników Nziemnej Telewizji Cyfrowej?



W pomiarze z września 2021 roku, świadomość zmiany standardu była bardzo powierzchowna. Wskazania dotyczące możliwych efektów zmiany (konieczności zakupu nowego telewizora lub dekodera, problemy z odbiorem telewizji, dodatkowe korzyści, związane ze zmianą takie jak: dostępność większej liczby kanałów lepszej jakości) nie były wyższe niż

8%–9% wśród wszystkich gospodarstw domowych. Wyniki uzyskane wśród gospodarstw wyłącznie z naziemną telewizją cyfrową były bardzo zbliżone.



Rys. 7. Badanie Założycielskie; Świadomość zmiany standardu nadawania sygnału na DVBT2/HEVC pomiary, wrzesień 2021–sierpień 2022 r.

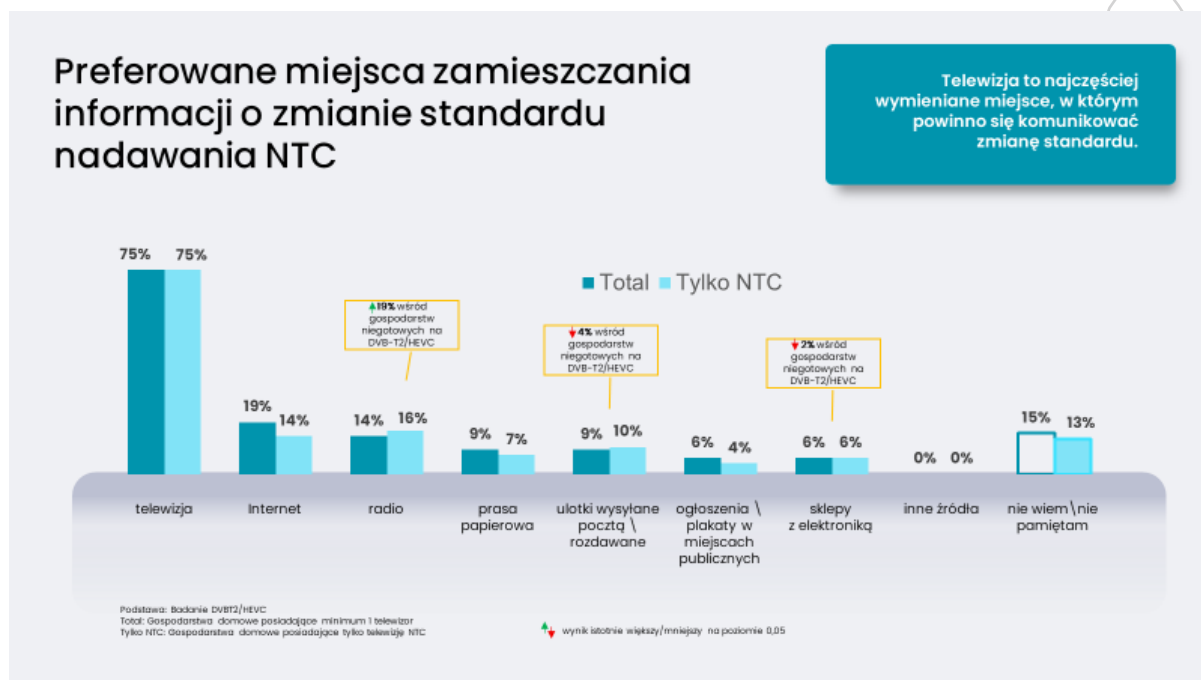
Pyt: Jaki może być efekt zmiany standardu nadawania sygnału dla użytkowników Nziemnej Telewizji Cyfrowej?

Z badania dedykowanego problematyce DVB-T2/HEVC, było z kolei wiadomo, że ponad 1/3 osób, szukających wiedzy na temat zmiany standardu, najczęściej korzystała z porady w sklepach z elektroniką bezpośrednio u sprzedawcy. 1/4 sprawdzała dokumentację własnego telewizora lub prosiła o pomoc kogoś znajomego, mającego w oczach respondenta opinię osoby zorientowanej w tego rodzaju kwestiach.



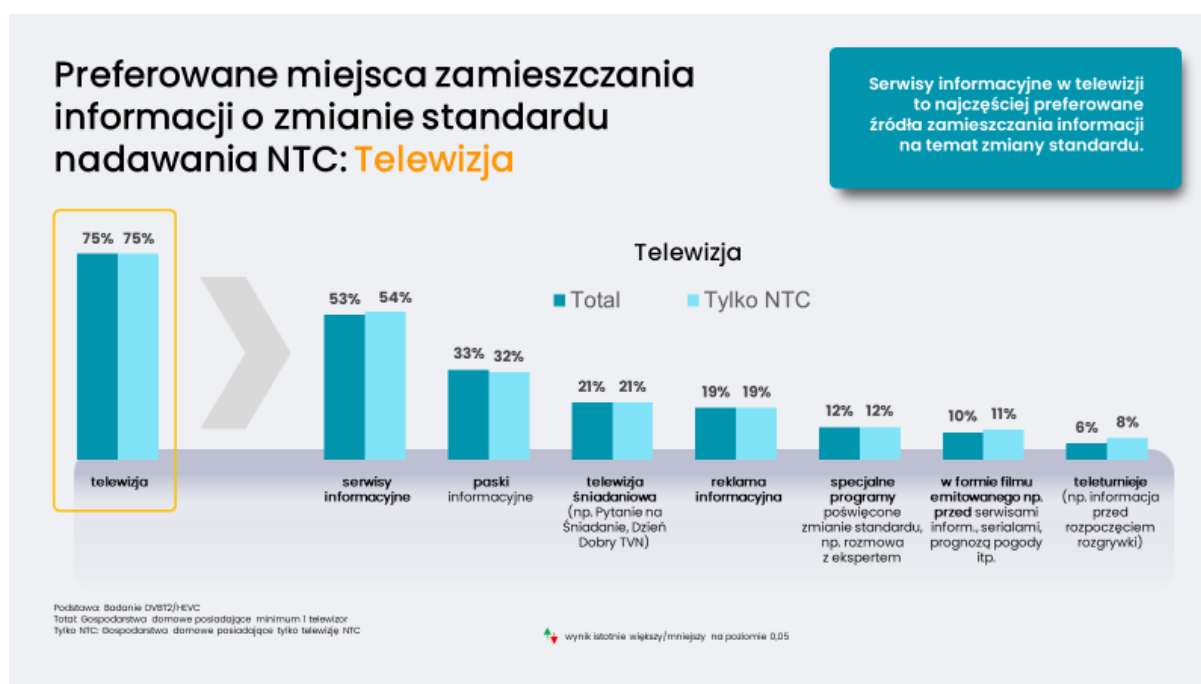
Rys. 8. Dedykowane badanie DVBT2/HEVC; Źródła wiedzy na temat zmiany standardu nadawania sygnału, pomiar październik Pyt: Skąd Pan/i wie czy Państwa telewizor/y są przystosowane czy też nie do zmiany standardu nadawania sygnału?

W tym samym dedykowanym badaniu, w odpowiedzi na pytanie, gdzie powinno się informować na temat zmiany standardu, zdecydowana większość wskazała telewizję jako najważniejsze źródło, z którego płynąć powinna wiedza na temat nowego standardu i sposobu przygotowania na zmianę.



Rys. 9. Dedykowane badanie DVBT2/HEVC; Preferowane miejsca zamieszczania informacji na temat zmiany standardu

Pyt: Gdzie powinny być dostępne informacje o zmianie standardu nadawania NTC, żeby dotrzeć do osób takich jak Pan/i czy osób z Państwa gospodarstwa domowego?



Rys. 10. Dedykowane badanie DVBT2/HEVC; Preferowane miejsca zamieszczania informacji na temat zmiany standardu

Pyt: Gdzie powinny być dostępne informacje o zmianie standardu nadawania Nziemnej Telewizji Cyfrowej, żeby dotrzeć do osób takich jak Pan/i czy osób z Państwa gospodarstwa domowego?

Co więcej, liderzy technologiczni gospodarstw domowych – zwłaszcza tych, w których dostępna jest tylko telewizja naziemna – oczekiwali jesienią 2021 roku klarownych instrukcji, obejmujących niezbędne kroki, jakie muszą podjąć gospodarstwa, chcąc przygotować się do zmiany standardu oraz możliwe sposoby sprawdzenia odbioru kanałów testowo nadawanych w nowym standardzie na posiadanym telewizorze.



Rys. 11. Dedykowane badanie DVBT2/HEVC; Udogodnienia do sprawdzania przystosowania telewizora do nowego standardu

Pyt: Proszę zapoznać się z poniższą listą udogodnień, których zadaniem jest pomóc w sprawdzeniu czy dany telewizor jest dostosowany do odbioru telewizji w nowym standardzie DVB-T2/HEVC. Proszę ocenić, w skali od 1 do 6, na ile chętnie skorzystałaby Pan/i z każdego z tych rozwiązań.

Ponadto, dedykowany projekt DVB-T2/HEVC sprawdził nastawienie posiadaczy naziemnej telewizji cyfrowej do ewentualnej zmiany źródła sygnału telewizji w ciągu najbliższych 12 miesięcy. Zdecydowana większość użytkowników telewizji naziemnej, zarówno osoby świadome, jak nieświadome zmiany standardu nadawania sygnału – zamierzały w okresie jesieni 2021 roku w dalszym ciągu korzystać z naziemnej telewizji cyfrowej. Tylko nieliczna grupa gospodarstw, nieposiadających wówczas dostępu do telewizji naziemnej, rozważyła skorzystanie z takiego rozwiązania. Ponad

1/3 tej grupy, w ogóle nie zamierzała rezygnować z płatnej telewizji. Po zaprezentowaniu możliwych benefitów nowej NTC zarówno deklaracje korzystania z telewizji naziemnej jak ewentualna rezygnacja z płatnej telewizji pozostały bez zmian.



Rys. 12. Dedykowane badanie DVBT2/HEVC; Plany posiadaczy Naziemnej Telewizji Cyfrowej
 Pyt.: Proszę powiedzieć jakie są Państwa plany związane z korzystaniem z naziemnej telewizji cyfrowej (NTC) w Państwa gospodarstwie domowym w ciągu następnych 12 miesięcy.
 Proszę spojrzeć na poniższe stwierdzenia. Które z tych stwierdzeń jest bliższe Państwa planom związanym z korzystaniem z naziemnej telewizji cyfrowej (NTC) w Państwa gospodarstwie domowym?



Rys. 13. Dedykowane badanie DVBT2/HEVC; Plany związane z korzystaniem z NTC wśród gospodarstw posiadających inne źródła sygnału

Pyt.: Czy decydując się na skorzystanie z Nziemnej Telewizji Cyfrowej (NTC) zamierzają Państwo zrezygnować z płatnej telewizji?

* Pyt.: Zmiana standardu nadawania spowoduje, że w ramach Nziemnej Telewizji Cyfrowej (NTC) może działać do 50 różnych kanałów telewizyjnych w jakości HD. Czy pojawienie się nowych kanałów, w lepszej jakości oraz dodatkowych funkcjonalności skłoniłoby Pana(ią) do skorzystania z oferty Nziemnej Telewizji Cyfrowej?

Pyt.: Czy decydując się na skorzystanie z naziemnej telewizji cyfrowej (NTC) w nowej odsłonie (więcej kanałów, lepsza jakość obrazu i dźwięku, nowe funkcjonalności), zrezygnował(a)by Pan(i) z oferty płatnej telewizji?

Gotowość gospodarstw na odbiór telewizji NTC w nowym standardzie była monitorowana w ramach Badania Założycielskiego od września 2021 do sierpnia 2022 roku. Poziom gotowości na nowy standard sukcesywnie rósł z poziomu 50% we wrześniu 2021 do 75% w sierpniu 2022 roku. Pierwszy istotny wzrost wskaźnika gotowości odnotowano na przełomie listopada i grudnia 2021 roku. Wzrost miał związek ze startem wyprzedaży sprzętu RTV, w tym oferty Black Friday.

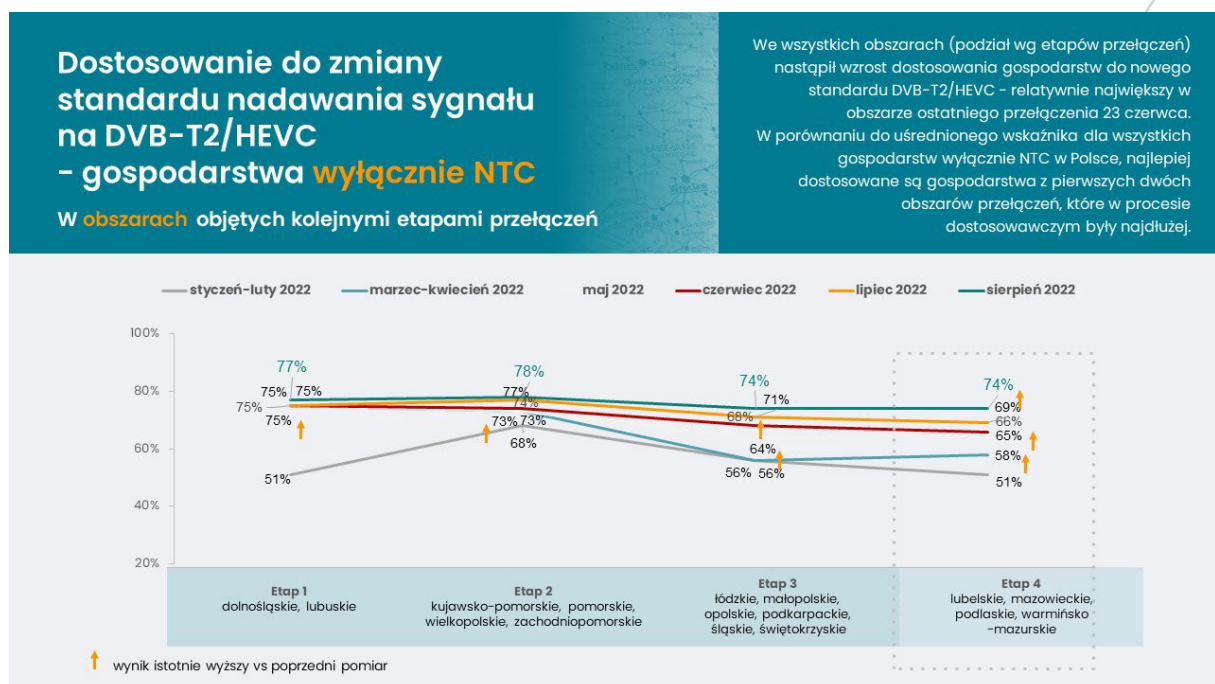
Kolejna znacząca zmiana w monitorowanej gotowości na DVB-T2/HEVC, nastąpiła po marcu 2021 roku wraz ze startem szeroko zakrojonej kampanii informacyjnej.

Od maja 2022 roku tempo wzrostu pozostaje bez zmian. W ostatnim miesiącu pomiaru liczba gospodarstw niedostosowanych spadła od lipca z 1,11 mln do 0,99 mln.



Rys. 14. Wskaźnik dostosowania gospodarstw, odbierających wyłącznie sygnał NTC, do standardu DVB-T2/HEVC w trendzie – dane od września 2021 do sierpnia 2022 r.

Wskaźnik dostosowania gospodarstw domowych, odbierających wyłącznie sygnał NTC, do zmiany standardu nadawania był monitorowany w całej Polsce. Analiza sytuacji w obszarach, objętych kolejnymi etapami przełączeń, pokazała, że w każdym z obszarów następował sukcesywny wzrost dostosowania gospodarstw do nowego standardu, choć proces dostosowawczy przebiegał w obszarach w różnym tempie. W obszarach objętych odpowiednio trzecim i czwartym etapem przełączeń zmiany następowały najwolniej. W sierpniu tego roku, najlepiej dostosowane do nowego standardu były gospodarstwa z pierwszych dwóch obszarów przełączeń, które w procesie zmiany były najdłużej. Ich poziom przygotowania wyniósł odpowiednio 77% i 78%. Wskaźnik gotowości w obszarach objętych trzecim i czwartym etapem przełączeń był relatywnie niższy i wyniósł w sierpniu 74%.



Rys. 15. Wskaźnik dostosowania gospodarstw, odbierających wyłącznie sygnał NTC, do standardu DVB-T2/HEVC w obszarach objętych kolejnymi etapami przełączeń – trend wrzesień 2021 – sierpień 2022

Raporty obrazujące stan gotowości gospodarstw wyłącznie NTC na nowy standard nadawania sygnału oraz opisujące stan wiedzy użytkowników telewizji na temat nadchodzącej zmiany, stanowiły punkt wyjścia do wielu debat branżowych. Wyniki badań stanowiły m.in. główną oś dyskusji na konferencji zorganizowanej w listopadzie 2021 roku przez stowarzyszenie Cyfrowa Polska. W konferencji wzięli udział przedstawiciele branży mediowej, producenci sprzętu telewizyjnego oraz przedstawiciele regulatora.



Współpraca z interesariuszami i sposoby udostępniania danych

W toku realizacji wszystkich etapów projektu, Krajowy Instytut Mediów był w stałym kontakcie ze wszystkimi interesariuszami rynku. Wyniki badania były regularnie publikowane i prezentowane, stanowiąc cenne źródło informacji na temat gotowości na nowy standard DVB-T2/HEVC i świadomości prowadzonych działań.

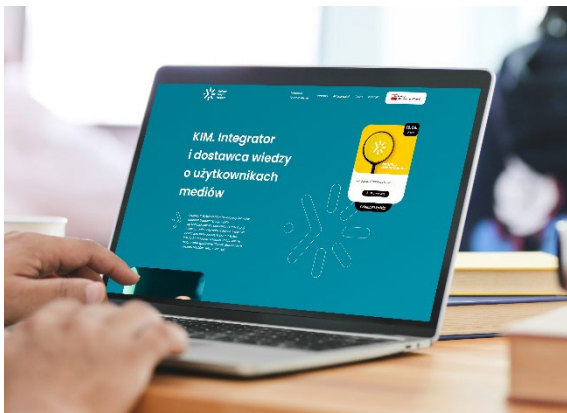
Krajowy Instytut Mediów, brał czynny udział w prezentacjach, warsztatach, szkoleniach i konferencjach, dotyczących zmiany standardu nadawania.

Po każdym etapie realizacji dedykowanego projektu badawczego, organizowane były spotkania zarówno z przedstawicielami stowarzyszenia MOC TV, jak i z regulatorem. Wyniki były szczegółowo omawiane, a na ich podstawie były opracowywane kolejne kroki w procesie budowania zintegrowanego systemu informowania widzów o zmianie standardu nadawania.

Wyniki Badania Założycielskiego z części, obejmującej gotowość do zmiany standardu nadawania NTC, były od września 2021 roku udostępniane regularnie, w

cyklach miesięcznych. Raporty szczegółowo odnosiły się do sytuacji w obszarach objętych kolejnymi etapami przełączeń.

Od listopada 2021 roku do marca 2022 roku rekomendacje ekspertów Krajowego Instytutu Mediów były prezentowane podczas prac Sejmowej i Senackiej Komisji Kultury, zaś informacje o profilu widzów, najbardziej narażonych po przełączeniu na utratę sygnału naziemnej telewizji cyfrowej oraz wyniki rekonesansów stały się punktem wyjścia do dyskusji na temat uruchomienia programu dopłat do sprzętu, umożliwiającego odbiór naziemnej telewizji cyfrowej w nowym standardzie DVB-T2/HEVC.



Wszystkie raporty i wyniki były na bieżąco zamieszczane na stronie Krajowego Instytutu Mediów www.kim.gov.pl, a informacje referujące do publikowanych przez KIM danych, pojawiły się w mediach branżowych w okresie od września 2021 do września 2022 roku łącznie 1 937 razy. Raporty i opracowania, dotyczące DVB-

T2/HEVC, były regularnie przekazywane przez KIM wszystkich zaangażowanym w proces interesariuszom.



Krajowy
Instytut
Mediów

**Zapraszamy
do kontaktu:**

e-mail: [**biuro@kim.gov.pl**](mailto:biuro@kim.gov.pl)

telefon: **+48 22 118 98 44**

(w godz. 9.00-17.00)