

Metodyka sporządzania dokumentacji przyrodniczej ornitologicznej dla Pakietu 4. „Działania rolno-środowiskowo- klimatycznego” w ramach PROW 2014-2020

Marzec 2022



Spis treści

Definicje.....	3
1. Informacje podstawowe	6
1.1. Płatność rolno-środowiskowo-klimatyczna	7
1.2. Udział eksperta przyrodniczego w opracowaniu planu działalności rolnośrodowiskowej....	8
1.3. Współpraca eksperta przyrodniczego z rolnikiem lub zarządcą	8
1.4. Terminy obowiązujące eksperta przyrodniczego.....	9
2. Dokumentacja przyrodnicza ornitologiczna.....	13
2.1. Położenie względem granic obszarów chronionych	15
2.2. Wyznaczanie działek RSO	16
2.3. Wyznaczenie punktów kontrolnych na działce RSO	17
2.4. Przygotowanie do kontroli	18
2.5. Warunki prowadzenia obserwacji.....	18
2.6. Prace terenowe	18
2.6.1. Terminy kontroli	18
2.6.2. Opis siedliska na działce RSO.....	19
2.6.3. Opis środowiska w sąsiedztwie punktu kontrolnego	20
2.6.4. Liczenie ptaków	21
2.6.4.1. Liczenie punktowe.....	21
2.6.4.2. Obserwacje dodatkowe.....	22
2.6.4.3. Inne – obecność zwierząt gospodarskich i drapieżników.....	23
2.7. Kwalifikacja działki do płatności rolno-środowiskowo-klimatycznych w ramach wariantów ptasich	23
2.8. Wymogi użytkowania	25
2.8.1. Uszczegółwienie wymogów dla działek położonych na obszarach chronionych, dla których obowiązują plany ochrony lub plany zadań ochronnych	27
2.8.2. Zakres uszczegółwienia wymogów.....	28
2.9. Załączniki do dokumentacji.....	30
2.9.1. Szkice działek RSO	30
2.9.2. Dokumentacja fotograficzna	33
2.10. Korekta dokumentacji	34
2.11. Wytyczne techniczne przygotowania i przekazania dokumentacji przyrodniczej do Instytutu Technologiczno-Przyrodniczego w Falentach.....	35
ZAŁĄCZNIKI	38

Definicje

beneficjent – rolnik, zarządca, grupa rolników, grupa rolników i innych zarządców gruntów, którzy podjęli zobowiązanie rolno-środowiskowo-klimatyczne w ramach pakietów 4. lub 5. „Działania rolno-środowiskowo-klimatycznego”;

Działanie rolno-środowiskowo-klimatyczne – jedno z narzędzi pomocy finansowej Unii Europejskiej dla rolnictwa, polegające na realizacji określonych działań w gospodarstwach rolnych, zmierzających do osiągnięcia zrównoważonego rozwoju i zachowania bioróżnorodności, m.in. przez odtworzenie, utrzymanie lub poprawę stanu cennych siedlisk użytkowanych rolniczo oraz zachowanie różnorodności biologicznej na obszarach wiejskich, promowanie zrównoważonego systemu gospodarowania, odpowiednie użytkowanie gleb i ochronę wód, ochronę zagrożonych lokalnych ras zwierząt gospodarskich i lokalnych odmian roślin uprawnych, którym dedykowane są poszczególne pakiety; „Działanie rolno-środowiskowo-klimatyczne” zawarte w Programie Rozwoju Obszarów Wiejskich (PROW) 2014–2020 składa się z pakietów, a niektóre pakiety z wariantów;

działka ewidencyjna – ciągły obszar gruntu, położony w granicach jednego obrębu, jednorodny pod względem prawnym, wydzielony z otoczenia za pomocą linii granicznych;

działka rolna – zwarty obszar gruntu, zgłoszony przez rolnika lub zarządcę i obejmujący nie więcej niż jedną grupę upraw, o powierzchni nie mniejszej niż 0,1 ha; w przypadku, gdy wymagane jest oddzielne zgłoszenie użytkowania pewnego obszaru w ramach gruntów objętych grupą upraw, działka rolna jest ograniczona na podstawie tego konkretnego użytkowania; działka rolna może być położona na całej działce ewidencyjnej lub jej części albo na kilku przylegających do siebie działkach ewidencyjnych;

działka RSO (działka rolnośrodowiskowa ornitologiczna) – mająca ciągłość przestrzenną powierzchnia jednolita pod względem obszaru stanowiącego siedlisko lęgowe gatunku lub gatunków ptaków wymienionych w załączniku 4 rozporządzenia rolno-środowiskowo-klimatycznego, należąca do jednego beneficjenta. W granicach działki RSO dopuszcza się występowanie zróżnicowanej roślinności i warunków wodnych, jeżeli mozaika różnych siedlisk stanowi w całości obszar lęgowy gatunku lub gatunków ptaków wymienionych w załączniku 4 rozporządzenia rolno-środowiskowo-klimatycznego;

ekspert przyrodniczy – botanik lub ornitolog, który posiada uprawnienia do wykonywania dokumentacji przyrodniczych siedliskowych (**ekspert botanik**) lub ornitologicznych (**ekspert ornitolog**), odpowiednio dla wariantów siedliskowych (4.1.–4.6./5.1.–5.6.) lub ornitologicznych (4.8.-4.11.) w ramach PROW 2014-2020, nadane przez Centrum Doradztwa Rolniczego w Brwinowie; możliwe jest jednoczesne posiadanie uprawnień eksperta botanika i eksperta ornitologa;

elementy krajobrazu nieużytkowane rolniczo, tworzące ostoje przyrody (tzw. ostoje przyrody) – szczególnie cenne przyrodniczo nieużytkowane elementy krajobrazu rolniczego, które nie mogą zostać zniszczone ani przekształcone; ekspert wskazując takie elementy w dokumentacji przyrodniczej nakłada na rolnika lub zarządcę obowiązek ich zachowania w gospodarstwie przez 5 lat obowiązywania planu działalności rolnośrodowiskowej; rolnik lub zarządca realizujący zobowiązanie w ramach „Działania rolno-środowiskowo-klimatycznego” ma obowiązek zachować te elementy na terenie swojego gospodarstwa; za ostoje przyrody mogą zostać uznane np. naturalne zbiorniki wodne, zagłębienia z roślinnością bagienną, pojedyncze stare drzewa, kępy drzew i krzewów, zakrzaczenia, miedze, nieużytkowane torfowiska, źródliska, stopy kamieni śródpolnych i inne¹;

gatunek kwalifikujący – jeden z ośmiu gatunków ptaków, którego stwierdzenie jest warunkiem przystąpienia do realizacji zobowiązania rolno-środowiskowo-klimatycznego w zakresie

¹ obiekty, które mogą zostać uznane za ostoje przyrody, zalecane do uwzględnienia przez eksperta w dokumentacji przyrodniczej, znajduje się w Załączniku 1

wariantów: 4.8., 4.9., 4.10. lub 4.11. Gatunkami kwalifikującymi są: rycyk, kszyk, krwawodziób, czajka, wodniczka, dubelt, kulik wielki oraz derkacz;

kwalifikujący się hektar - wszelkie użytki rolne gospodarstwa rolnego, w tym obszary, które w dniu 30 czerwca 2003 r. nie były utrzymywane w dobrej kulturze rolnej:

- wykorzystywane do prowadzenia działalności rolniczej lub – w przypadku gdy obszar wykorzystuje się także do prowadzenia działalności pozarolniczej – wykorzystywane w przeważającym zakresie do prowadzenia działalności rolniczej, lub
- utrzymywane w stanie, dzięki któremu nadają się one do wypasu lub uprawy bez konieczności podejmowania działań przygotowawczych wykraczających poza zwykłe metody rolnicze i zwykły sprzęt rolniczy (obowiązkowe wykonanie co najmniej jednego zabiegu agrotechnicznego polegającego na usuwaniu niepożądanego rośliności w terminie do 31 lipca danego roku),
- ugorowane, o których mowa w § 3 rozporządzenia Ministra Rolnictwa i Rozwoju Wsi z dnia 11 marca 2015 r. w sprawie obszarów uznawanych za obszary proekologiczne oraz warunków wspólnej realizacji praktyki utrzymania tych obszarów (Dz. U. poz. 354), które zostały zadeklarowane we wniosku o przyznanie płatności bezpośrednich jako obszary proekologiczne (obowiązkowe wykonanie co najmniej jednego zabiegu w terminie do dnia 31 października roku, w którym został złożony ten wniosek),
- każdy obszar, który zapewnił rolnikowi prawo do jednolitej płatności obszarowej w 2008 r. i który:
 - nie spełnia powyższych warunków ze względu na objęcie obszaru ochroną na mocy dyrektywy ws. ochrony siedlisk przyrodniczych oraz dzikiej fauny i flory, dyrektywy wodnej, dyrektywy ws. ochrony dzikiego ptactwa,
 - jest zalesiony w ramach PROW 2007-2013, 2014-2020.

obszar przyrodniczy – obszar niebędący użytkiem rolnym, stanowiący miejsce występowania siedlisk przyrodniczych lub gatunków ptaków wymienionych w rozporządzeniu rolno-środowiskowo-klimatycznym, których obecność uprawnia do przyznania płatności w ramach wybranych wariantów siedliskowych: 4.2./5.2., 4.3./5.3., 4.6./5.6. lub wariantów chroniących siedliska lęgowe ptaków: 4.8., 4.9., 4.10., 4.11.; na działkach rolnych, wyznaczonych na terenie obszarów przyrodniczych (tylko w wymienionych wcześniej wariantach), dopuszcza się udział powyżej 100 drzew/ha, przy czym grunty te muszą być utrzymane w tzw. dobrej kulturze rolnej, co oznacza, że musi być na nich prowadzona działalność rolnicza, choćby w minimalnym stopniu. Do obszaru przyrodniczego nie przysługuje płatność JPO;

pakiet przyrodniczy – pakiet 4. Cenne siedliska i zagrożone gatunki ptaków na obszarach Natura 2000 lub pakiet 5 Cenne siedliska poza obszarami Natura 2000 „Działania rolno-środowiskowo-klimatycznego”;

pakiet i wariant rolno-środowiskowo-klimatyczny – element „Działania rolno-środowiskowo-klimatycznego”, stanowiący zestaw wymogów, do realizacji których musi zobowiązać się rolnik lub zarządca, przyjmując zobowiązanie rolno-środowiskowo-klimatyczne; w ramach PROW 2014–2020 „Działanie rolno-środowiskowo-klimatyczne” składa się z dziewięciu pakietów rolno-środowiskowo-klimatycznych, a niektóre pakiety z wariantów;

MKO - maksymalny obszar kwalifikowalny (dawniej PEG) - wyznaczony dla każdej działki ewidencyjnej obszar gruntów rolnych kwalifikujących się do przyznania płatności, swoim zakresem obejmujący: grunty orne, trwałe użytki zielone, uprawy trwałe, elementy krajobrazu podlegające zachowaniu oraz strefy buforowe, a także obszary na których realizowane są wymogi związane z wdrożeniem dyrektywy „wodnej”, „ptasiej” i „siedliskowej” oraz obszar gruntów rolnych, zalesionych w ramach PROW 2007-2013 (schemat I – Zalesianie gruntów rolnych) oraz PROW 2014-2020. Przy ustalaniu wysokości płatności rolno-środowiskowo-klimatycznej

przystługującej do gruntów uwzględnia się powierzchnię działek rolnych, nie większą jednak niż maksymalny kwalifikowalny obszar.

PROW (Program Rozwoju Obszarów Wiejskich) – wieloletni program, opracowywany przez każde państwo członkowskie Unii Europejskiej, wdrażany w celu poprawienia standardu życia ludności obszarów wiejskich; dotychczas w Polsce były realizowane: PROW na lata 2004–2006, PROW na lata 2007–2013; obecnie wdrażany jest PROW na lata 2014–2020; w ramach PROW 2014-2020 realizowanych jest kilkanaście działań, między innymi „Działanie rolno-środowiskowo-klimatyczne”;

rolnik – osoba fizyczna lub prawna bądź grupa osób fizycznych lub prawnych, bez względu na status prawny takiej grupy i jej członków w świetle prawa krajowego, której gospodarstwo znajduje się na terytorium Rzeczypospolitej Polskiej oraz która prowadzi działalność rolniczą;

zarządca - zarządca gruntów - podmiot (osoba fizyczna, osoba prawna, grupa osób fizycznych lub prawnych) gospodarujący na obszarach przyrodniczych, czyli gruntach nie będących użytkami rolnymi, na których występują określone typy siedlisk przyrodniczych lub siedlisk lęgowych ptaków;

TUZ (trwałe użytki zielone) – grunty wykorzystywane do uprawy traw lub innych pastewnych roślin zielnych rozsiewających się naturalnie (samosiewnych) lub uprawianych (wysiewanych), które nie były objęte płodozmianem danego gospodarstwa rolnego przez okres pięciu lat lub dłużej; mogą one obejmować inne gatunki, takie jak krzewy lub drzewa, które mogą nadawać się do wypasu, pod warunkiem że zachowano przewagę traw i innych pastewnych roślin zielnych, a także – w przypadku gdy zdecydują tak państwa członkowskie – grunty, które mogą nadawać się do wypasu i które stanowią część utrwalonych praktyk lokalnych w przypadkach, gdy trawy i inne zielne rośliny pastewne tradycyjnie nie są roślinnością dominującą na obszarach wypasu;

wariant ptasi (warianty 4.8.–4.11.) – jeden z czterech wariantów pakietu 4. „Działania rolno-środowiskowo-klimatycznego”, zawierający zestaw wymogów, których realizacja ma na celu utrzymanie lub poprawę stanu siedlisk lęgowych gatunków wymienionych w załączniku nr 4 do rozporządzenia rolno-środowisko-klimatycznego;

zobowiązanie rolno-środowiskowo-klimatyczne – pięcioletnie zobowiązanie realizowane przez beneficjenta w ramach jednego wariantu lub pakietu (jeśli pakiet nie obejmuje żadnego wariantu) „Działania rolno-środowiskowo-klimatycznego”; przystępując do „Działania rolno-środowiskowo-klimatycznego”, można równocześnie realizować kilka wariantów i tym samym realizować kilka zobowiązań rolno-środowiskowo-klimatycznych; powierzchnia obszaru objętego zobowiązaniem rolno-środowiskowo-klimatycznym w ramach pakietów przyrodniczych oraz miejsce realizacji tego zobowiązania nie podlegają zmianie w trakcie jego realizacji; w kolejnych latach od rozpoczęcia pierwszego zobowiązania w ramach działania rolno-środowiskowo-klimatycznego, rolnik lub zarządca ma możliwość rozpoczęcia kolejnego zobowiązania w zakresie dowolnego pakietu/wariantów.

UWAGA!

Dokumentacje przyrodnicze opracowywane w 2018 roku na potrzeby rozpoczęcia zobowiązania rolno-środowiskowo-klimatycznego w 2019 roku oraz dokumentacje przyrodnicze opracowywane w 2019 roku i latach kolejnych, muszą uwzględniać działania fakultatywne zawarte w PZO/PO. Szczegółowe informacje są zawarte w rozdziale 2. Dokumentacja przyrodnicza ornitologiczna (ramka, str. 14-15)

1. Informacje podstawowe

Pakiet 4. Cenne siedliska i zagrożone gatunki ptaków na obszarach Natura 2000 jest jednym z komponentów „Działania rolno-środowiskowo-klimatycznego” w ramach PROW 2014-2020. Obejmuje jedenaście wariantów, z których pięć ma na celu poprawę warunków bytowania zagrożonych gatunków ptaków, których siedliska lęgowe są związane z trwałymi użytkami zielonymi występującymi na obszarach Natura 2000 tj:

- wariant 4.7. Ekstensywne użytkowanie na obszarach specjalnej ochrony ptaków (OSO),
- wariant 4.8. Ochrona siedlisk lęgowych ptaków: rycyka, kszczyka, krwawodzioba lub czajki;
- wariant 4.9. Ochrona siedlisk lęgowych ptaków: wodniczki;
- wariant 4.10. Ochrona siedlisk lęgowych ptaków: dubelta lub kulika wielkiego;
- wariant 4.11. Ochrona siedlisk lęgowych ptaków: derkacza.

W przypadku wariantów 4.8.-4.11. (tzw. wariantów ptasich) rolnik lub zarządca musi spełniać **wymóg** posiadania dokumentacji przyrodniczej sporządzonej przez uprawnionego eksperta ornitologa. Zgodnie z przepisami **rozporządzenia Ministra Rolnictwa i Rozwoju Wsi z dnia 18 marca 2015 r. w sprawie szczegółowych warunków i trybu przyznawania pomocy finansowej w ramach działania „Działanie rolno-środowiskowo-klimatyczne” objętego Programem Rozwoju Obszarów Wiejskich na lata 2014–2020** (Dz. U. z 2015 r., poz. 415, z późn. zm.) (tzw. rozporządzenie rolno-środowiskowo-klimatyczne), dokumentacja przyrodnicza **nie** jest załącznikiem do planu działalności rolnośrodowiskowej. Dokumentacja ta musi być przygotowana zgodnie z przepisami ww. rozporządzenia oraz metodyką jej sporządzania, na aktualnym formularzu udostępnionym przez Agencję Restrukturyzacji i Modernizacji Rolnictwa (ARiMR). Obowiązująca metodyka opracowania dokumentacji przyrodniczych udostępniana jest na stronie internetowej Ministerstwa Rolnictwa i Rozwoju Wsi (MRiRW) oraz ARiMR. dokumentacja przyrodnicza powinna być opracowana w roku poprzedzającym rok złożenia wniosku lub w roku złożenia wniosku o przyznanie płatności rolno-środowiskowo-klimatycznej w zakresie wariantów: 4.8.-4.11. Posiadanie dokumentacji przyrodniczej przez rolnika jest traktowane od 2018 r. jako wymóg. Za nieposiadanie dokumentacji przyrodniczej ustanowiono sankcję w wysokości 100% w odniesieniu do pierwszej płatności. Sankcja 100% będzie stosowana w odniesieniu do gruntów, dla których rolnik lub zarządca nie posiada dokumentacji przyrodniczej w latach kolejnych, chyba, że rolnik lub zarządca będzie posiadał dokumentację przyrodniczą sporządzoną w drugim roku realizacji zobowiązania rolno-środowiskowo-klimatycznego.

W ramach opracowania dokumentacji przyrodniczej ornitologicznej, na działkach ewidencyjnych wskazanych przez rolnika lub zarządcę, wyznacza się **działki rolnośrodowiskowe ornitologiczne (RSO)**, na których występują siedliska lęgowe gatunków objętych wariantami ptasimi. Obecność gatunków ptaków kwalifikujących do płatności rolno-środowiskowo-klimatycznej w ramach danego wariantu jest dokumentowana podczas kontroli punktowych lub obserwacji dodatkowych. Ponadto ekspert identyfikuje czynniki wpływające na stan siedlisk stwierdzonych na działce RSO, wykonuje dokumentację fotograficzną oraz przeprowadza ankietę z rolnikiem lub zarządcą na temat dotychczasowego użytkowania gruntów, do których rolnik lub

zarządca ubiega się o przyznanie płatności rolno-środowiskowo-klimatycznej w zakresie wariantów ptasich. Na podstawie ww.informacji, ekspert precyzuje wymogi odnośnie użytkowania działek rolnych w ramach realizowanego zobowiązania rolno-środowiskowo-klimatycznego.

Ekspert ornitolog, poza opracowaniem dokumentacji przyrodniczej, jest również odpowiedzialny za sporządzenie szczegółowej części planu działalności rolnośrodowiskowej w zakresie wariantów 4.8.-4.11.

Głównym źródłem prawa regulującym wdrażanie „Działania rolno-środowiskowo-klimatycznego” w ramach PROW 2014-2020 jest rozporządzenie rolno-środowiskowo-klimatyczne. Tym samym ekspert sporządzający dokumentację przyrodniczą jest zobowiązany szczegółowo zapoznać się ze znajdującymi się w nim przepisami.

1.1. Płatność rolno-środowiskowo-klimatyczna

Płatność rolno-środowiskowo-klimatyczna z tytułu realizacji pakietów/wariantów przyrodniczych jest przyznawana, jeżeli łączna powierzchnia, posiadanych przez rolnika użytków rolnych lub obszarów przyrodniczych wynosi co najmniej 1 ha lub jeśli łączna powierzchnia obszarów przyrodniczych posiadanych przez zarządcę wynosi co najmniej 1 ha.

Płatność ta może być przyznana do tego samego obszaru z tytułu realizacji tylko jednego zobowiązania w ramach określonego pakietu (jeśli pakiet nie składa się z wariantów) albo jednego wariantu. Płatność z tytułu realizacji wariantów ptasich przyznawana jest do **trwałych użytków zielonych lub obszarów przyrodniczych**, na których występują siedliska lęgowe: rycyka, kszyka, krwawodzioba, czajki, wodniczki, dubelta, kulika wielkiego lub derkacza, położonych na obszarach Natura 2000 (od kampanii 2022 r. również na specjalnych obszarach ochrony siedlisk (SOO) lub na obszarach mających znaczenie dla Wspólnoty (OZW), które są wyznaczane ze względu na potrzebę ochrony siedlisk przyrodniczych). MKO podlega aktualizacjom, o które należy dowiadywać się w Powiatowych Biurach ARiMR.

Wysokość stawek płatności uzależniona jest od realizowanego wariantu i powierzchni gruntów, do których przysługuje płatność. Stawki płatności dla poszczególnych pakietów i wariantów określono w załączniku nr 6 rozporządzenia rolno-środowiskowo-klimatycznego. Od 2021 r. w przypadku realizacji Pakietu 4. nie obowiązuje mechanizm degresywności.

Rolnikowi lub zarządcy może zostać przyznana kwota przeznaczona na refundację tzw. **kosztów transakcyjnych** poniesionych z tytułu sporządzenia dokumentacji przyrodniczej. Wysokość tej kwoty uzależniona jest od powierzchni, na której realizowane będą pakiety przyrodnicze, jednak nie może przekroczyć 20% wysokości pierwszej płatności rolno-środowiskowo-klimatycznej za realizację wariantów pakietów przyrodniczych. Wysokość maksymalnej kwoty przeznaczonej na refundację kosztów transakcyjnych określono w załączniku nr 7 rozporządzenia rolno-środowiskowo-klimatycznego. W przypadku realizacji zobowiązania rolno-środowiskowo-klimatycznego w zakresie pakietów przyrodniczych na obszarach Natura 2000, dla których został ustanowiony plan zadań ochronnych lub plan ochrony, refundacja kosztów transakcyjnych jest dodatkowo pomniejszona o 10%.

Od 2020 r., wysokość refundacji kosztów transakcyjnych będzie pomniejszana o 10% w odniesieniu do tych działek rolnych, których cały obszar jest objęty PO lub PZO. Dla działek rolnych objętych częściowo PZO lub PO koszty transakcyjne będą refundowane w wysokości niepomniejszonej o 10%.

Zwrot kosztów transakcyjnych przysługuje rolnikowi lub zarządcy nie tylko za dokumentację przyrodniczą sporządzoną w roku poprzedzającym rok rozpoczęcia lub w roku rozpoczęcia realizacji zobowiązania rolno-środowiskowo-klimatycznego, ale także za dokumentację

przyrodniczą sporządzoną w drugim roku realizacji tego zobowiązania (w przypadku, gdy dokumentacja ta nie została sporządzona w pierwszym roku lub w roku poprzedzającym pierwszy rok realizacji zobowiązania).

1.2. Udział eksperta przyrodniczego w opracowaniu planu działalności rolnośrodowiskowej

Ekspert ornitolog, opracowuje szczegółową część planu działalności rolnośrodowiskowej dotyczącą wariantów 4.8.-4.11, przede wszystkim w zakresie doprecyzowanych wymogów w ramach realizowanego zobowiązania rolno-środowiskowo-klimatycznego. Wymogi te powinny odpowiadać stanowi faktycznemu i być zgodne z deklaracją zawartą we wniosku o przyznanie płatności rolno-środowiskowo-klimatycznej, składanym przez rolnika lub zarządcę. Przy opracowaniu tej części planu **zaleca się współpracę eksperta z doradcą rolnośrodowiskowym**, który opracowuje część ogólną tego planu oraz części szczegółowe dla innych wariantów i pakietów „Działania rolno-środowiskowo-klimatycznego”.

Elektroniczny formularz planu działalności rolnośrodowiskowej wraz z instrukcją jego wypełniania znajduje się na stronach internetowych ARiMR i MRiRW.

1.3. Współpraca eksperta przyrodniczego z rolnikiem lub zarządcą

Podczas opracowywania dokumentacji ekspert jest zobowiązany do współpracy z rolnikiem lub zarządcą, dla którego wykonuje dokumentację przyrodniczą.

Ekspert ma obowiązek uzyskać od rolnika lub zarządcy i uwzględnić w opracowywanej dokumentacji przyrodniczej:

1. dane osobowe rolnika lub zarządcy, w tym **numer identyfikacyjny** oraz adres korespondencyjny, numer telefonu kontaktowego i adres e-mail (jeżeli rolnik lub zarządcą go posiada);
2. dane dotyczące działek ewidencyjnych, na których ma wykonać rozpoznanie:
 - a) numery, położenie i powierzchnię poszczególnych działek ewidencyjnych;
 - b) powierzchnię kwalifikującego się hektara, MKO poszczególnych działek ewidencyjnych;
3. informacje dotyczące dotychczasowego użytkowania gruntów, do których rolnik lub zarządcą ubiega się o przyznanie płatności rolno-środowiskowo-klimatycznej (szczegółowy zakres tych informacji wskazano w formularzu dokumentacji przyrodniczej);
4. informacje, czy na poszczególnych działkach RSO realizowane było dotychczas Działanie rolno-środowiskowo-klimatyczne PROW 2014-2020 oraz jakie warianty były wdrażane;
5. akceptację i czytelny podpis beneficjenta na stronie tytułowej dokumentacji.

Ekspert ma możliwość uzyskać od rolnika lub zarządcy informacje pomocne przy opracowywaniu dokumentacji przyrodniczej oraz części szczegółowej planu działalności rolnośrodowiskowej tj.:

1. dane dotyczące działek ewidencyjnych, na których ma wykonać rozpoznanie:
 - a) informacje o położeniu działek w granicach niektórych obszarów chronionych:

informacje o położeniu poszczególnych działek ewidencyjnych gospodarstwa w granicach parków narodowych, parków krajobrazowych, rezerwatów przyrody i obszarów Natura 2000 zawiera karta informacyjna oraz ortofotomapy, które ARiMR udostępnia rolnikowi lub zarządcy; ekspert może uzyskać od rolnika lub zarządcy wydruk ortofotomap z aplikacji eWniosekPlus;
 - b) informacje o występowaniu drzew stanowiących pomniki przyrody, które znajdują się w karcie informacyjnej otrzymywanej przez rolnika lub zarządcę od ARiMR;

c) informacje o granicach, powierzchni i oznaczeniach dotychczas wyznaczonych w gospodarstwie działek rolnych, które rolnik lub zarządca może posiadać na kserokopiach wniosków o przyznanie płatności z poprzednich lat; wskazane jest, aby ekspert zachował dotychczasowe oznaczenia działek rolnych, jeśli ich granice nie uległy zmianie.

Uwaga: Jeśli rolnik lub zarządca nie posiada karty informacyjnej lub ortofotomap z naniesionymi granicami działek ewidencyjnych, na których ekspert ma wykonać rozpoznanie, na prośbę eksperta powinien wystąpić do ARiMR o ich udostępnienie.

2. dane kontaktowe (nr telefonu, adres e-mail) doradcy rolnośrodowiskowego sporządzającego plan działalności rolnośrodowiskowej dla gospodarstwa rolnika.

Po wizycie terenowej ekspert powinien wskazać rolnikowi lub zarządcy te gatunki ptaków i cechy siedliska, które zdecydowały o kwalifikacji danej powierzchni do konkretnego wariantu, a także przybliżyć jego walory przyrodnicze i znaczenie środowiskowe. Ponadto ekspert powinien szczegółowo omówić z rolnikiem lub zarządcą wymogi użytkowania działek rolnych, na których realizowane będzie zobowiązanie rolno-środowiskowo-klimatyczne. W przypadku, kiedy ekspert dopuszcza miejscowe i selektywne zastosowanie środków ochrony roślin, ma obowiązek pokazać rolnikowi lub zarządcy inwazyjne gatunki roślin, które może zwalczać z użyciem tych środków oraz wskazać lokalizację na działce RSO, w których dopuszcza ich zastosowanie.

1.4. Terminy obowiązujące eksperta przyrodniczego

Od 2018 roku rolnik lub zarządca składa **wniosek o przyznanie płatności** rolno-środowiskowo-klimatycznej wraz ze stosownymi załącznikami (dokumentami), w tym materiałem graficznym **w formie elektronicznej za pośrednictwem aplikacji eWniosekPlus** dostępnej na stronie internetowej Agencji Restrukturyzacji i Modernizacji Rolnictwa (ARiMR) www.arimr.gov.pl w terminie (co do zasady) **od 15 marca do 15 maja**. Wniosek ten może być także złożony w terminie 25 dni kalendarzowych po terminie składania wniosków, jednak za każdy dzień roboczy opóźnienia stosowane jest zmniejszenie płatności w wysokości 1% należnej kwoty płatności. Ekspert zobowiązany jest zatem **odpowiednio wcześniej, przed 15 maja** roku, w którym rolnik lub zarządca składa wniosek o przyznanie pierwszej płatności w ramach zobowiązania rolno-środowiskowo-klimatycznego, do którego wykonywana jest dokumentacja, **przekazać rolnikowi lub zarządcy przynajmniej:**

1. wykaz powierzchni działek rolnych w granicach działek ewidencyjnych, dla których rolnik lub zarządca ubiega się o przyznanie płatności rolno-środowiskowo-klimatycznej w ramach poszczególnych wariantów;
2. materiał graficzny z naniesionymi granicami i oznaczeniami wyznaczonych działek rolnych, na których mają być realizowane poszczególne warianty, wraz ze wskazaniem powierzchni niekoszonych w poszczególnych latach realizacji zobowiązania i elementów krajobrazu rolniczego nieużytkowanych rolniczo, tworzących ostoje przyrody.

Przed upływem 25 dni od dnia, w którym upływa termin składania wniosków o przyznanie płatności rolno-środowiskowo-klimatycznej w pierwszym roku realizacji zobowiązania rolno-środowiskowo-klimatycznego (lub gdy wymogi określone przez eksperta przyrodniczego ulegną zmianie), rolnik lub zarządca składa do Biura Powiatowego ARiMR informację zawierającą wskazanie realizowanego wariantu i określonych przez eksperta przyrodniczego wymogów użytkowania dla działek rolnych w Pakietach 4. i 5 (Formularz ARiMR).

Ponadto, **przed upływem 25 dni od dnia, w którym upływa termin** składania wniosków o przyznanie płatności rolno-środowiskowo-klimatycznej, rolnik ma obowiązek posiadać plan działalności rolnośrodowiskowej, sporządzony przy udziale doradcy rolnośrodowiskowego i eksperta przyrodniczego.

Z powyższych względów, ekspert jest zobowiązany przekazać:

1. rolnikowi lub zarządcy:

- a) oświadczenie o stwierdzeniu na gruntach zadeklarowanych we wniosku o przyznanie płatności rolno-środowiskowo-klimatycznej w ramach danego wariantu – w wyniku przeprowadzonej inwentaryzacji, która stanowi podstawę do sporządzenia dokumentacji przyrodniczej – występowania siedliska lęgowego ptaków objętych wsparciem w ramach danego wariantu (Formularz ARIMR),
- b) wersję papierową oraz elektroniczną szczegółowej części planu działalności rolnośrodowiskowej w zakresie wariantów: 4.8.– 4.11. oraz zawartych w tym planie oświadczeń eksperta przyrodniczego; wersja papierowa szczegółowej części planu działalności rolnośrodowiskowej powinna być opatrzona na każdej stronie podpisem eksperta;
- c) oświadczenie eksperta o położeniu działek rolnych na obszarze dla którego nie ustanowiono PZO/ PO (Formularz ARIMR) lub
- d) oświadczenie, że wymogi realizowanego wariantu nie są sprzeczne z ustanowionymi dla danego obszaru chronionego działaniami obligatoryjnymi określonymi w planie ochrony lub w planie zadań ochronnych (dotyczy wszystkich wariantów pakietów 4 i 5 – z wyłączeniem wariantu 4.7.) (Formularz ARIMR) i
- e) oświadczenie, że wymogi realizowanego wariantu są sprzeczne albo nie są sprzeczne z ustanowionymi dla danego obszaru Natura 2000 działaniami fakultatywnymi określonymi w planie ochrony lub planie zadań ochronnych (dotyczy wszystkich wariantów Pakietu 4 z wyłączeniem wariantu 4.7.), (Formularz ARIMR).

W przypadku stwierdzenia sprzeczności działań fakultatywnych PZO/PO dla obszaru Natura 2000 z analogicznymi wymogami rozporządzenia rolno-środowiskowo-klimatycznego dla danego wariantu, wariant ten nie będzie mógł być wdrażany, chyba że ekspert przyrodniczy uzyska pisemne potwierdzenie regionalnego dyrektora ochrony środowiska (RDOŚ), który sprawuje nadzór nad danym obszarem Natura 2000, na formularzu określonym w metodyce sporządzania dokumentacji przyrodniczej, że dany wariant może być realizowany zgodnie z wymogami DRŚK ustanowionymi w rozporządzeniu rolno-środowiskowo-klimatycznym (szczegóły patrz: str. 12-13). Wówczas przekazuje on rolnikowi/zarządcy:

- f) kopię pisemnego potwierdzenia regionalnego dyrektora ochrony środowiska, że dany wariant może być realizowany zgodnie z wymogami określonymi w załączniku nr 2 do rozporządzenia, mimo, że wymogi te są sprzeczne z działaniami fakultatywnymi zawartymi w planie ochrony albo planie zadań ochronnych ustanowionymi dla danego obszaru Natura 2000 (wzór w załączniku 5 do metodyki).

W przypadku podjęcia zobowiązań w ramach wariantów ptasich tj. 4.8. – 4.11. na specjalnych obszarach ochrony siedlisk (SOO) lub na obszarach mających znaczenie dla Wspólnoty (OZW), dla których nie został ustanowiony PO/PZO, ekspert przyrodniczy uzyskuje pisemne potwierdzenie regionalnego dyrektora ochrony środowiska (RDOŚ), który sprawuje nadzór nad danym obszarem Natura 2000, że dany wariant ptasi może być realizowany na tych obszarach (szczegóły patrz: str. 14). Wówczas przekazuje on rolnikowi/zarządcy:

- g) kopię pisemnego potwierdzenia regionalnego dyrektora ochrony środowiska że dany wariant 4.8. – 4.11 może być realizowany zgodnie z wymogami Działania rolno-środowiskowo-klimatycznego PROW 2014-2020 na specjalnym obszarze ochrony siedlisk (SOO) lub obszarze mającym znaczenie dla Wspólnoty (OZW), dla którego nie został ustanowiony PZO/PO (wzór w załączniku 6 do metodyki).

2. na prośbę rolnika lub zarządcy, wskazanemu przez niego **doradcy rolnośrodowiskowemu** wersję elektroniczną szczegółowej części planu działalności rolnośrodowiskowej w zakresie wariantów: 4.8.-4.11.

UWAGA!

Oświadczenie eksperta przyrodniczego, że wymogi realizowanego wariantu nie są sprzeczne z działaniami obligatoryjnymi lub fakultatywnymi w PZO/PO należy złożyć przed upływem 25 dni od dnia, w którym upływa termin składania wniosków w roku, w którym złożono wniosek o przyznanie pierwszej płatności rolno-środowiskowo-klimatycznej. W tym samym terminie rolnik lub zarządca jest zobowiązany złożyć do kierownika biura powiatowego Agencji kopię potwierdzenia RDOŚ o możliwości realizacji zobowiązania pomimo istnienia sprzeczności między wymogami DRŚK a działaniami fakultatywnymi PZO/PO. Kopia potwierdzenia stanowi również załącznik do planu działalności rolnośrodowiskowej.

Od 2020 r. w sytuacji, gdy w oświadczeniu eksperta przyrodniczego, które rolnik/ zarządca jest zobowiązany złożyć do ARIMR (Formularz ARIMR, ekspert przyrodniczy wskaże, że grunty zadeklarowane przez rolnika/zarządcę w ramach danego zobowiązania są położone na obszarze, dla którego nie został ustanowiony PO/PZO, a z danych posiadanych przez ARiMR wynika, że grunty te są położone na obszarze, dla którego został ustanowiony PO/PZO, rolnik/zarządca będzie zobowiązany do złożenia do ARiMR poprawionego oświadczenia. Termin na dostarczenie poprawionego oświadczenia wynosi 7 dni od dnia doręczenia wezwania. Powyższa czynność dokonana do dnia wydania decyzji w sprawie o przyznanie płatności rolno-środowiskowo-klimatycznej za dany rok, będzie uważana za dokonaną w terminie. Jeśli w wyniku poprawy oświadczenia nastąpi konieczność doprecyzowania wymogów podjętego zobowiązania, w tym samym terminie rolnik/zarządca będzie zobowiązany do złożenia informacji o doprecyzowanych wymogach (niezłożenie przez rolnika powyższego dokumentu będzie traktowane jako niespełnienie warunku przyznania płatności rolno-środowiskowo-klimatycznej (tzn. niepodjęcie zobowiązania rolno-środowiskowo-klimatycznego oraz odmowa przyznania płatności).

Ponadto, w powyżej opisanej sytuacji, rolnik/zarządca będzie zobowiązany do posiadania uzupełnionego lub poprawionego planu działalności rolnośrodowiskowej, posiadania poprawionej lub uzupełnionej dokumentacji przyrodniczej oraz przekazania oświadczenia do ARiMR o dokonanych czynnościach (formularz ARIMR), w terminie składania wniosków o przyznanie kolejnej płatności rolno-środowiskowo-klimatycznej. Oznacza to konieczność zaangażowania eksperta przyrodniczego również na tym etapie realizacji zobowiązania rolno-środowiskowo-klimatycznego.

Powyższe dokumenty, tak jak inne wymagane w ramach działania, rolnik lub zarządca będzie mógł złożyć drogą elektroniczną, za pomocą udostępnionej na stronie internetowej ARiMR aplikacji eWniosekPlus.

Przekazywanie dokumentacji przyrodniczej

Ekspert jest zobowiązany przekazać rolnikowi/zarządcy wersję papierową oraz elektroniczną dokumentacji przyrodniczej; wersja papierowa powinna być podpisana czytelnie (z podaniem imienia i nazwiska) przez eksperta i rolnika lub zarządcę na pierwszej stronie oraz parafowana przez eksperta na pozostałych stronach; jeśli o płatność wnioskuje grupa rolników lub grupa rolników i innych zarządców gruntów, ekspert przekazuje po jednym egzemplarzu dokumentacji każdemu jej członkowi.

Ponadto, na prośbę rolnika lub zarządcy, ekspert przekazuje wskazanemu przez niego doradcy rolnośrodowiskowemu wersję elektroniczną dokumentacji przyrodniczej² (w formacie.pdf).

Ekspert przyrodniczy przekazuje do:

Instytutu Technologiczno-Przyrodniczego w Falentach (ITP) – wersję elektroniczną dokumentacji przyrodniczej i ewentualnej korekty takiej dokumentacji wraz z załącznikami graficznymi i oświadczeniami (wg wzoru – załącznik 4 do metodyki), podpisanymi odpowiednio przez rolnika/zarządcę i eksperta, do celów archiwizacji danych i przeprowadzenia badań monitoringowych działek zakwalifikowanych przez niego do wariantów ornitologicznych **do 31 grudnia w roku**, w którym rolnik złoży wniosek o przyznanie pierwszej płatności rolnośrodowiskowo-klimatycznej w ramach pakietów, dla których sporządzono dokumentację. W przypadku dokumentacji przyrodniczej wykonanej w drugim roku trwania zobowiązania, ekspert przyrodniczy przesyła dokumentację do 31 grudnia, roku w którym została wykonana. Wytyczne techniczne przygotowania i przekazania dokumentacji podano w rozdziale 2.11.

Ekspert przyrodniczy otrzymuje od rolnika/zarządcy 2 egzemplarze ww. oświadczeń (wg wzoru – załącznik 4 do metodyki). Jeden z nich przekazuje do ITP, a drugi pozostawia rolnikowi/zarządcy.

Jeżeli zostanie stwierdzone, że plan działalności rolnośrodowiskowej lub dokumentacja przyrodnicza są niekompletne lub nieaktualne, rolnik lub zarządca ma obowiązek **niezwłocznie** poinformować o tym doradcę rolnośrodowiskowego i/lub eksperta przyrodniczego. Doradca i ekspert **odpowiednio wcześniej** poprawiają lub uzupełniają plan działalności rolnośrodowiskowej i/lub dokumentację przyrodniczą, a następnie przekazują je rolnikowi lub zarządcy. Następnie rolnik lub zarządca składa do Biura Powiatowego ARiMR oświadczenie o uzupełnieniu lub poprawieniu tego planu i/lub dokumentacji, **najpóźniej w terminie składania wniosków** o przyznanie kolejnej płatności rolno-środowiskowo-klimatycznej, a w przypadku, gdy brak kompletności lub błędy zostaną stwierdzone w ostatnim roku realizacji zobowiązania rolno-środowiskowo-klimatycznego – w terminie do 14 marca ostatniego roku realizacji tego zobowiązania. Szczegóły dotyczące sposobu sporządzania korekty dokumentacji znajdują się w rozdziale 2.10.

Uwaga: Rolnik lub zarządca składa do kierownika biura powiatowego ARiMR **do dnia 30 września roku**, w którym złożył wniosek o przyznanie pierwszej płatności rolno-środowiskowo-klimatycznej w ramach wariantów tych pakietów, kopię pierwszej strony dokumentacji przyrodniczej. Ekspert przyrodniczy przekazuje rolnikowi/zarządcy sporządzoną dokumentację przyrodniczą odpowiednio wcześniej w taki sposób, aby umożliwić rolnikowi/zarządcy przekazanie do ARiMR kopię pierwszej strony tej dokumentacji najpóźniej do dnia 30 września.

Uwaga: Nieposiadanie dokumentacji przyrodniczej przez beneficjenta skutkuje zmniejszeniem płatności o 100%.

Uwaga: Niewykonanie we wskazanym terminie korekty planu działalności rolnośrodowiskowej, w przypadku stwierdzenia jego niekompletności bądź niezgodności z wnioskiem o płatność skutkuje zwrotem 30% płatności rolno-środowiskowo-klimatycznej.

Uwaga: Ekspert odpowiada za zgodność papierowej i elektronicznej wersji dokumentacji przyrodniczej, w tym korekty dokumentacji.

UWAGA!

Od 2022 r. będzie możliwe realizowanie zobowiązań w ramach wariantów 4.8. – 4.11. (tzw. „wariantów ptasich”) na całych obszarach Natura 2000 tj. nie tylko jak dotychczas na obszarach

² przekazanie doradcy rolnośrodowiskowemu załączników do dokumentacji nie jest obowiązkowe, z wyjątkiem szkicu działek RSO, którego kopię doradca dołącza do planu działalności rolnośrodowiskowej

specjalnej ochrony (OSO), ale również na specjalnych obszarach ochrony (SOO) lub na obszarach mających znaczenie dla Wspólnoty (OZW), które są wyznaczane ze względu na potrzebę ochrony siedlisk przyrodniczych. Aby zapewnić, że realizacja zobowiązań w ramach wariantów ptasich nie będzie zagrażała cennym siedliskom przyrodniczym, warunkiem przyznania płatności rolno-środowiskowo-klimatycznej, będzie nie tylko brak sprzeczności wymogów danego wariantu z działaniami ochronnymi obligatoryjnymi i fakultatywnymi określonymi w PZO/PO, ale również - jeżeli dla SOO lub OZW nie został ustanowiony PZO/PO, uzyskanie od regionalnego dyrektora ochrony środowiska (RDOŚ), który sprawuje nadzór nad danym obszarem, pisemnego potwierdzenia (na formularzu określonym w załączniku 6 do tej metodyki), że dany wariant ptasi może być realizowany.

Ekspert przyrodniczy przekazuje rolnikowi/zarządcy pisemne potwierdzenie uzyskane od właściwego RDOŚ.

Kopię pisemnego potwierdzenia RDOŚ, rolnik lub zarządca będzie zobowiązany złożyć do ARiMR przed upływem 25 dni od dnia, w którym upływa termin składania wniosków o przyznanie płatności bezpośrednich w rozumieniu przepisów o płatnościach w ramach systemów wsparcia bezpośredniego w roku, w którym złożono wniosek o przyznanie pierwszej płatności rolno-środowiskowo-klimatycznej w ramach danego zobowiązania. Kopia pisemnego potwierdzenia RDOŚ, będzie stanowiła również załącznik do planu działalności rolnośrodowiskowej.

2. Dokumentacja przyrodnicza ornitologiczna

UWAGA!

Dokumentacje przyrodnicze sporządzane na potrzeby wariantów Pakietu 4. opracowane w 2018 roku w celu rozpoczęcia zobowiązania rolno-środowiskowo-klimatycznego w 2019 roku oraz dokumentacje przyrodnicze opracowane w 2019 roku i latach kolejnych, muszą uwzględniać brak sprzeczności wymogów danego wariantu rolno-środowiskowo-klimatycznego z działaniami fakultatywnymi zawartymi w PZO/PO ustanowionym dla obszaru Natura 2000.

W przypadku rolników rozpoczynających realizację DRŚK wymagane jest oświadczenie eksperta przyrodniczego: (i) czy realizowane przez danego rolnika zobowiązanie DRŚK stoi w sprzeczności czy nie stoi w sprzeczności z działaniami fakultatywnymi PZO/PO dla obszaru Natura 2000.

Uwzględnianie w dokumentacjach przyrodniczych działań fakultatywnych

Ekspert przyrodniczy powinien doprecyzować każdy z wymogów zobowiązania rolno-środowiskowo-klimatycznego w taki sposób, aby nie były one sprzeczne z analogicznymi działaniami fakultatywnymi PZO/PO dla obszaru Natura 2000. Dotyczy to przypadków, gdy działania fakultatywne wskazane w PZO/PO:

- są bardziej szczegółowe (zawężające) niż analogiczne (mające swój odpowiednik) wymogi określone w rozporządzeniu rolno-środowiskowo-klimatycznym;
- częściowo pokrywają się z analogicznymi wymogami określonymi w rozporządzeniu rolno-środowiskowo-klimatycznym.

W obu tych przypadkach, wymóg obowiązujący rolnika należy sformułować tak, aby był on zgodny zarówno z PZO/PO jak i zasadami DRŚK.

Przykłady:

- działania fakultatywne PZO wskazują termin koszenia: 1 sierpnia – 30 sierpnia, natomiast wymogi DRŚK: 15 czerwca – 30 września. Wymóg doprecyzowany przez eksperta w dokumentacji przyrodniczej i obowiązujący rolnika/zarządcę to koszenie w terminie: 1 sierpnia – 30 sierpnia.

- działania fakultatywne PZO wskazują termin koszenia: 15 maja – 15 lipca, natomiast wymogi DRŚK: 15 czerwca – 30 września. Wymóg doprecyzowany przez eksperta w dokumentacji przyrodniczej i obowiązujący rolnika/zarządcę to koszenie w terminie 15 czerwca – 15 lipca.

Rolnicy, którzy rozpoczną realizację zobowiązań od 2019 r. w ramach pakietów przyrodniczych, będą zobowiązani do przestrzegania doprecyzowanych w powyżej opisanym zakresie wymogów.

Sprzeczności wymogów DRŚK z analogicznymi działaniami fakultatywnymi

Działania fakultatywne mogą czasami być sprzeczne z analogicznymi wymogami DRŚK.

Wymogi sprzeczne to takie, które są całkowicie niezgodne, tzn. nie posiadają części wspólnej z wymogami analogicznymi (mającymi swój odpowiednik) w DRŚK np.: w PZO/PO działaniem fakultatywnym jest pozostawienie 5-10% powierzchni nieskoszonej, a w DRŚK wymogiem analogicznym jest pozostawienie 15-20% powierzchni nieskoszonej; w PZO działaniem fakultatywnym jest wykonanie dwóch pokosów w roku, a w DRŚK dopuszczony jest tylko jeden pokos. Nie da się więc sformułować wymogów w sposób zgodny zarówno z DRŚK jak i PZO/PO.

W przypadku stwierdzenia sprzeczności działań fakultatywnych PZO/PO z analogicznymi wymogami rozporządzenia DRŚK dla danego wariantu, wariant ten nie będzie mógł być wdrażany, chyba że RDOŚ pisemnie potwierdzi, że wariant ten może być realizowany pomimo występującej sprzeczności wymogów z działaniami fakultatywnymi określonymi w PZO/PO dla obszaru Natura 2000.

Ekspert zgłasza przypadki sprzeczności do właściwej Regionalnej Dyrekcji Ochrony Środowiska (RDOŚ).

Ekspert przyrodniczy na odpowiednim formularzu (wzór w załączniku nr 5 do metodyki) wskazuje działanie w PZO/PO, którego dotyczy sprzeczność w odniesieniu do analogicznego wymogu DRŚK.

Właściwa RDOŚ pisemnie informuje eksperta przyrodniczego, w ciągu 30 dni, że:

- wariant DRŚK może być realizowany zgodnie z wymogami DRŚK ustanowionymi w rozporządzeniu rolno-środowiskowo-klimatycznym (co oznacza, że ekspert przyrodniczy może przygotowywać dokumentację przyrodniczą),
- wariant DRŚK nie może być realizowany.

Potwierdzenie możliwości realizacji wariantu DRŚK lub brak tej możliwości jest wydawane przez RDOŚ na tym samym formularzu, na którym ekspert zgłasza przypadek sprzeczności.

Ekspert przyrodniczy przekazuje rolnikowi/zarządcy pisemne potwierdzenie uzyskane z właściwej RDOŚ (wg wzoru – załącznik 5 do metodyki).

Dokumentacja przyrodnicza ornitologiczna musi zawierać:

- dane rolnika lub zarządcy, który ubiega się o przyznanie płatności rolno-środowiskowo-klimatycznej;
- dane eksperta sporządzającego dokumentację;
- zestawienie działek RSO, rolnych oraz ewidencyjnych, na których będzie realizowane zobowiązanie, wraz z podaniem powierzchni uprawnionej do płatności w poszczególnych wariantach;
- informacje o położeniu działek RSO na obszarach chronionych;

- wskazanie czy działka RSO położona jest w granicach obszaru Natura 2000, dla którego ustanowiono plan zadań ochronnych lub plan ochrony;
- charakterystykę siedliska lęgowego ptaków – identyfikację cech biotycznych i abiotycznych wpływających na stan siedliska na działce RSO;
- informacje dotyczące dotychczasowego użytkowania gruntów, do których rolnik lub zarządca ubiega się o przyznanie płatności rolno-środowiskowo-klimatycznej;
- identyfikację elementów krajobrazu nieużytkowanych rolniczo, stanowiących ostoje przyrody;
- wykonany na podstawie obserwacji terenowych opis środowiska w pobliżu punktu kontrolnego;
- dane ornitologiczne, stanowiące wyniki przeprowadzonego liczenia ptaków metodą punktową;
- doprecyzowane wymogi użytkowania działek rolnych, do których rolnik lub zarządca ubiega się o przyznanie płatności rolno-środowiskowo-klimatycznej;
- załączniki graficzne – dokumentację fotograficzną oraz sporządzone na podkładzie ortofotomapy szkice z naniesionymi granicami i oznaczeniami wyznaczonych działek rolnych, na których mają być realizowane poszczególne warianty, wraz ze wskazaniem powierzchni nieskoszonych w poszczególnych latach realizacji zobowiązania i elementów krajobrazu rolniczego nieużytkowanych rolniczo, tworzących ostoje przyrody;
- podpisane czytelnie oświadczenia rolnika/zarządcy i eksperta (wzór – załącznik 4 do metodyki).

Wykaz dokumentów związanych z realizacją pakietów przyrodniczych (Pakiet 4. i 5.) stanowi załącznik 7 do metodyki.

UWAGA!

Należy zachować zgodność między szkicem w dokumentacji przyrodniczej, a szkicem gospodarstwa rolnego w planie działalności rolnośrodowiskowej, a także załącznikiem graficznym do wniosku o przyznanie płatności rolno-środowiskowo-klimatycznej w zakresie położenia powierzchni nieskoszonych i elementów krajobrazu, które mają być zachowane.

2.1. Położenie względem granic obszarów chronionych

Przed przystąpieniem do prac terenowych, ekspert ma obowiązek sprawdzić, czy wskazana przez rolnika lub zarządcę działka ewidencyjna jest położona na obszarze chronionym³.

Jeżeli działka rolna położona jest na obszarze chronionym, dla którego ustanowiony został plan ochrony lub plan zadań ochronnych ekspert jest zobowiązany uwzględnić je przy formułowaniu wymogów użytkowania. Przystąpienie do „Działania rolno-środowiskowo-klimatycznego” jest możliwe wyłącznie, gdy działania ochronne zawarte w ww. planie ochrony lub planie zadań ochronnych nie są sprzeczne z wymogami określonymi dla danego wariantu w rozporządzeniu rolno-środowiskowo-klimatycznym. W przypadku obszaru Natura 2000 **warunek** ten dotyczy działań obligatoryjnych i fakultatywnych zawartych w ustanowionym dla tego obszaru planie zadań ochronnych lub planie ochrony.

³ Informacja na temat przebiegu granic obszarów chronionych w Polsce dostępna jest m.in. w przeglądarce map Geoserwisu Generalnej Dyrekcji Ochrony Środowiska: <http://geoserwis.gdos.gov.pl/mapy/>, na stronach internetowych Centralnego Rejestru Form Ochrony Przyrody: <http://crfop.gdos.gov.pl/CRFOP>, w urzędach gmin oraz Regionalnych Dyrekcjach Ochrony Środowiska.

UWAGA!

Jeżeli dla danego obszaru Natura 2000 ustanowiony PZO/PO **nie zawiera podziału na działania ochronne obligatoryjne i fakultatywne** lub **nie określa działań fakultatywnych**, ekspert przyrodniczy powinien zwrócić uwagę, czy ten brak podziału nie miał na celu nieprowadzenia na tym obszarze żadnych działań ochrony czynnej (np. **w przypadku torfowisk** utrzymanych w bardzo dobrym stanie), ponieważ realizacja wszelkich zabiegów ochrony czynnej, w tym realizacja wymogów zobowiązania rolno-środowiskowo-klimatycznego, mogłaby prowadzić do pogorszenia stanu danego siedliska.

Płatność rolno-środowiskowo-klimatyczna przysługuje wyłącznie z tytułu realizacji działań wykraczających ponad podstawowe wymagania (tzw. baseline) dla danego pakietu lub wariantu. Do wymogów podstawowych zaliczane są m.in. działania obligatoryjne zawarte w planach zadań ochronnych lub planach ochrony ustanowionych dla obszarów Natura 2000. W związku z powyższym, jeśli działania obligatoryjne zawarte w planach ochrony lub planach zadań ochronnych dla działek ewidencyjnych, na których położona jest działka RSO są tożsame z wymogami określonymi dla danego wariantu, płatność rolno-środowiskowo-klimatyczna nie przysługuje.

2.2. Wyznaczanie działek RSO

UWAGA!

Od 2019 roku w przypadku, gdy kilka działek RSO będzie objętych tym samym wariantem i wymogi (uszczegółowienia) oraz zalecenia na tych działkach nie różnią się (są dokładnie takie same), wówczas ekspert przyrodniczy wypełnia dla nich tylko raz wymogi (uszczegółowienia) i zalecenia, podając w odpowiednich komórkach formularza numery działek RSO oraz numery działek rolnych. W przypadku różnych wymogów (uszczegółowień) lub zaleceń na kilku działkach tego samego wariantu, wymogi (uszczegółowienia) i zalecenia należy opisać dla każdej RSO z osobna.

Pierwszym etapem inwentaryzacji ornitologicznej jest podział trwałych użytków zielonych lub obszarów przyrodniczych, położonych na działkach ewidencyjnych wskazanych przez rolnika lub zarządcę, na wyodrębnione **powierzchnie jednolite** pod względem obszaru stanowiącego siedlisko lęgowe gatunku kwalifikującego do danego wariantu. Powierzchnia, na której potwierdzono jednolitość oraz występowanie określonych gatunków ptaków, jest określana mianem „**działki RSO**” (**działka ornitologiczna**). Każdej powierzchni jednolitej nadaje się symbol numeryczny np.: RSO1, RSO2, itd. Ekspert powinien nadawać kolejne numery działkom RSO niezależnie od realizowanego na nich wariantu. W dokumentacji nie mogą pojawiać się dwie działki RSO o tym samym numerze. W obrębie działek ornitologicznych dopuszcza się występowanie zróżnicowanej roślinności i warunków wodnych, jeżeli mozaika różnych siedlisk stanowi w całości obszar lęgowy danego gatunku kwalifikującego.

Działka RSO może być częścią działki ewidencyjnej, może być tożsama z działką ewidencyjną albo może łączyć w sobie całe działki ewidencyjne lub ich części, należące do jednego beneficjenta.

Po wyznaczeniu działek RSO, ekspert wydziela w ich obrębie działki rolne, do których przysługuje płatność z tytułu realizacji zobowiązania rolno-środowiskowo-klimatycznego. Wyznaczonym działkom rolnym w ramach jednej działki RSO nadaje się symbole, np. A1, B1, C1 itd. (są to tzw. działki podrzędne; działkę rolnośrodowiskową oznaczać można jako działkę główną (A, B, C) wyłącznie wtedy, gdy do tej działki rolnik nie wnioskuje o dopłaty bezpośrednie). Działka rolna może być częścią działki RSO, może być tożsama z działką RSO ale nigdy nie może być od niej większa. Pod warunkiem zachowania jednolitości, jako jedną działkę RSO można traktować powierzchnię złożoną z kilku działek rolnych, położonych blisko siebie, ale oddzielonych elementami liniowymi nieużytkowanymi rolniczo o szerokości przekraczającej 2 m (np.

naturalnym ciekim, rowem, drogą, szpalerem drzew lub krzewów) lub działką należącą do innego rolnika (tylko jeżeli jest nią ciek, rów lub droga).

Minimalna powierzchnia działki rolnej zgłaszanej do płatności rolno-środowiskowo-klimatycznej wynosi 0,1 ha. Maksymalna powierzchnia nie jest ograniczona pod warunkiem zachowania jednolitości powierzchni. Sumaryczna powierzchnia działek rolnych, składających się na powierzchnię działki RSO powinna być również adekwatna do liczebności populacji lęgowej gatunków kwalifikujących do płatności w ramach wariantów mających na celu ochronę siedlisk lęgowych ptaków (patrz tabela 2).

W granicach wyznaczonych działek rolnych dopuszcza się występowanie **niejednorodności**, niestanowiących siedlisk lęgowych gatunków kwalifikujących. Jako niejednorodność wliczaną do powierzchni działki rolnej należy traktować otwarte lustro wody (oczka wodne) o sumarycznej powierzchni do 100 m² oraz struktury nieużytkowane rolniczo o szerokości nieprzekraczającej 2 m (np. drogi, rowy, pasy zadrzewień, żywoploty). Na działce rolnej dopuszcza się również występowanie pojedynczych drzew, jeśli są rozrzucone na jej powierzchni, a ich liczba nie przekracza 100/ha. Ograniczenie to nie dotyczy działek rolnych położonych na obszarach przyrodniczych, gdzie liczba drzew na hektar może być większa niż 100. Występowanie drzew na działce rolnej jest dopuszczone wyłącznie, jeśli w jej granicach możliwe jest prowadzenie działalności rolniczej w podobny sposób, jak na gruncie, na którym drzewa nie występują.

Powierzchnia elementów nieużytkowanych rolniczo, które nie stanowią ww. niejednorodności nie może zostać włączona w granice działek rolnych. W związku z powyższym nie może zostać zgłoszona we wniosku o przyznanie płatności rolno-środowiskowo-klimatycznej.

W przypadku, gdy działki rolne kwalifikujące się do jednego wariantu są oddzielone od siebie działką należącą do innego rolnika (jeżeli nie jest to ciek, rów lub droga), działką nieużytkowaną rolniczo lub działką, która nie kwalifikuje się do tego wariantu (np. działką obsianą zbożem), ekspert przyrodniczy wydzielił dwie osobne działki RSO. Niewskazane jest wyznaczenie przylegających do siebie działek RSO, na których występują siedliska lęgowe gatunku lub gatunków kwalifikujących do tego samego wariantu.

W celu umożliwienia rolnikowi użytkującemu działkę, odtworzenia przebiegu granicy działki RSO oraz działek rolnych, **podczas wyznaczania granic tych działek zaleca się wykorzystanie elementów krajobrazu ułatwiających ich lokalizację w terenie.**

2.3. Wyznaczenie punktów kontrolnych na działce RSO

Ekspert wykonuje liczenie ptaków w wyznaczonych punktach kontrolnych (tzw. metoda punktowa). Jest to metoda stosowana powszechnie w programach monitoringowych i inwentaryzacjach ornitologicznych. Lokalizację i liczbę punktów kontrolnych wyznacza sam ekspert po zapoznaniu się z wielkością i kształtem działek ewidencyjnych, wskazanych przez rolnika lub zarządcę, na których potencjalnie może się znajdować siedlisko gatunków kwalifikujących, rzeźbą i dostępnością terenu. Ekspert tak wybiera lokalizację punktów, by zasięgiem nasłuchu i obserwacji pokryć możliwie dużą część działki, preferowane jest zatem rozmieszczenie równomierne. Punkty mogą leżeć na działce lub na granicy działki, w zależności od dostępnych miejsc obserwacyjnych (np. pagórki), dostępności działki (okresowego podtopienia) itp. Czasami lepiej obserwacje przeprowadzać spoza działki, by nie płoszyć ptaków, z tego względu dopuszczalne jest umiejscowienie punktu kontrolnego poza działką, do 30 m od jej granic, ale wyłącznie w siedlisku identycznym jak na działce. Tym samym jeden punkt kontrolny może spełniać warunki kontroli dla kilku działek RSO położonych bardzo blisko siebie. Na niewielkich działkach RSO jest zalecane wykonanie kontroli w jednym punkcie, na większych działkach liczba punktów powinna być większa – minimalną liczbę punktów w zależności od powierzchni działki RSO podano w tabeli 1. Sąsiadujące punkty w ramach kontroli jednej działki RSO nie mogą być położone od siebie bliżej niż 300 m.

Tabela 1. Minimalna liczba punktów kontrolnych, w których ekspert-ornitolog prowadzi liczenia ptaków, w zależności od powierzchni działki RSO.

Powierzchnia działki RSO	Minimalna liczba punktów kontrolnych
do 5,00 ha	1
5,01 — 20,00 ha	2
20,01 — 50,00 ha	3
Powyżej 50,00 ha	3 plus 1 punkt na każde kolejne rozpoczęte 20 ha

W tabeli 1 określono minimalną liczbę punktów koniecznych do skontrolowania zależnie od wielkości powierzchni działki RSO. Należy jednak pamiętać, że, o liczbie punktów kontrolnych na niektórych działkach, oprócz ich powierzchni całkowitej, decyduje także skład gatunkowy ptaków kwalifikujących do płatności. Niekiedy liczba punktów kontrolnych musi zostać zwiększona, aby zakwalifikować całą powierzchnię działki RSO do płatności, np. obecność czajki w jednym punkcie kwalifikuje 10 ha do płatności rolno-środowiskowo-klimatycznej (patrz tabela 2), zatem by zakwalifikować działkę 40-hektarową konieczne jest stwierdzenie gatunku w czterech punktach kontrolnych.

2.4. Przygotowanie do kontroli

Kluczowe dla prawidłowego wykonania kontroli jest odpowiednie wyposażenie eksperta oraz jego doświadczenie i umiejętności w rozpoznawaniu ptaków. Do niezbędnego wyposażenia należą: **lornetka**, **odbiornik GPS** (niezbędny do odczytania współrzędnych punktu kontrolnego), **karty liczeń punktowych** (wyniki kontroli w punktach zapisywane są w terenie na kartach liczeń punktowych, załącznik 3), **stoper** (liczenia prowadzone są w ciągu 10 minut), **aparat fotograficzny** (w każdym punkcie kontrolnym ekspert wykonuje jedną fotografię).

2.5. Warunki prowadzenia obserwacji

Prace terenowe nie mogą być prowadzone w czasie, gdy niekorzystne warunki pogodowe powodują obniżenie wykrywalności ptaków. Za takie należy uznać przede wszystkim silny wiatr, który powoduje zmniejszenie słyszalności ptasich głosów, gęstą mgłę i silny deszcz.

Do potencjalnych czynników zaburzających obserwacje i ograniczających wykrywalność można również zaliczyć prace maszyn polowych, które mogą w pewnym stopniu ograniczać słyszalność, ale przede wszystkim płoszyć ptaki, w efekcie prowadząc do zaniżania wyników liczeń w danym miejscu. Jeżeli w sąsiedztwie punktu kontrolnego prowadzone są prace z wykorzystaniem maszyn polowych, liczenia należy wykonać w innym terminie.

2.6. Prace terenowe

2.6.1 Terminy kontroli

Kontrole są prowadzone w określonych terminach. W zależności od wariantu, w ramach którego rolnik lub zarządca będzie się ubiegał o przyznanie płatności, ekspert powinien wykonać liczenia punktowe w następujących ramach czasowych:

- jedna kontrola, 10 kwietnia – 20 maja dla wariantów: 4.8. i 4.10.;
- jedna kontrola, 21 maja – 30 czerwca dla wariantu 4.9.;
- dwie kontrole, 10 kwietnia – 20 maja i 21 maja – 30 czerwca dla wariantu 4.11.

Kontrole są prowadzone wyłącznie w czasie od godziny przed wschodem słońca do godziny 10:00 rano.

Termin wykonania każdej kontroli i godziny obserwacji, podobnie jak inne podstawowe informacje o danej kontroli, są notowane na karcie liczeń punktowych w tabeli 1 (Ryc.1).

1. Dane podstawowe			
Data kontroli dzień-miesiąc-rok	1.1. <input type="text"/>	Godzina rozpoczęcia kontroli	1.2. <input type="text" value="00:00"/>
Współrzędne punktu format N52°12 34,56 E14°12 34,56	1.3. <input type="text" value="N 00 00 00,00"/>	1.4. <input type="text" value="E 00 00 00,00"/>	
Nr działki RSO danego rolnika	1.5. <input type="text"/>	Nr punktu na danej działce RSO	1.6. <input type="text"/>

Rycina 1. Fragment karty liczeń punktowych, w którym uzupełniane są dane podstawowe. Ekspert wypełnia szare pola.

2.6.2 Opis siedliska na działce RSO

Podczas kontroli terenowej, w granicach każdej z wyznaczonych działek RSO ekspert identyfikuje:

1. Czynniki wpływające na stan siedliska na działce:

- **położenie działki** – ekspert określa, czy działka znajduje się w strefie zalewów wodami rzecznyymi oraz czy w granicach działki występuje podłoże o charakterze torfowym;
- **niepożądane obce gatunki roślin** – należy zwrócić uwagę, czy w granicach działki RSO występują gatunki roślin obce geograficznie, wymienione w załączniku 2. Gatunki inwazyjne najczęściej spotykane w obrębie użytków zielonych w Polsce to: nawłoc (olbrzymia i kanadyjska), łubin trwały i czeremcha amerykańska.
- **urządzenia wodne** – w granicach działki RSO lub w jej sąsiedztwie, ekspert identyfikuje obecność urządzeń wodnych wpływających lub mogących wpłynąć na siedlisko lęgowe ptaków (np.: rowy, zastawki) oraz określa ich stan (czynne, nieczynne).

2. **Elementy krajobrazu nieużytkowane rolniczo, stanowiące ostoje przyrody** – na działkach ewidencyjnych, które są przedmiotem dokumentacji, ekspert identyfikuje i określa położenie (w celu późniejszego naniesienia na szkic działki, patrz rycina 6) elementów krajobrazu rolniczego, nieużytkowanych rolniczo stanowiących ostoje przyrody, które rolnik lub zarządca ma obowiązek utrzymać w okresie realizacji zobowiązania rolno-środowiskowo-klimatycznego. Lista proponowanych kategorii znajduje się w załączniku 1. Za ostoje przyrody mogą zostać uznane np.: naturalne zbiorniki wodne, śródpolne oczka wodne, zagłębienia z roślinnością bagienną, pojedyncze stare drzewa, miedze, torfowiska, źródliska, stosy kamieni śródpolnych. Dla każdej ostoi ekspert ma obowiązek określić czy jest ona objęta prawną ochroną. Ekspert wykonuje fotografię każdego z tych obiektów.

Uwaga: Przy wyznaczaniu ostoi w sąsiedztwie siedlisk lęgowych gatunków kwalifikujących, należy brać pod uwagę preferencje siedliskowe tych ptaków. W związku z tym niewskazane jest wyznaczanie jako ostoi drzew i krzewów rosnących pojedynczo lub w grupach. Obecność takich elementów sprzyja pojawianiu się drapieżników (np. wrony), przez co większość gatunków, których ochronie dedykowane są warianty ptasie (np. czajka) unika gniazdowania w sąsiedztwie zadrzewień i zakrzaczeń.

2.6.3 Opis środowiska w sąsiedztwie punktu kontrolnego

Udział typów użytkowania gruntów w promieniu 100 m od punktu kontrolnego

Po dotarciu do punktu kontrolnego, ekspert opisuje cechy środowiska w bezpośrednim jego sąsiedztwie. Podczas obecności w punkcie kontrolnym należy określić udział powierzchni poszczególnych form użytkowania gruntów w promieniu 100 m (w %). Uwzględnianych jest tu pięć głównych typów użytkowania gruntów:

- **użytki zielone** – łąki i pastwiska (w tym torfowiska i szuwały) – użytkowane oraz znajdujące się w początkowej fazie sukcesji (z nalotem drzew i krzewów do 1,5 m wysokości),
- **grunty orne** – pola uprawne, ugory i odłogi,
- **lasy i zadrzewienia** – lasy, zadrzewienia, sady, zakrzaczenia oraz pojedyncze drzewa i krzewy; udział tego typu użytkowania określany jest jako pokrycie drzewami i krzewami o wysokości powyżej 1,5 m,
- **wody** – wody płynące (rzeki, potoki, rowy melioracyjne) oraz stojące (jeziora, stawy, torfianki, zalewiska bobrowe, okresowe podtopienia); ekspert szacuje udział powierzchni lustra wody,
- **zabudowa** – tereny zabudowane, zurbanizowane i komunikacyjne, w tym: budynki mieszkalne, gospodarcze, przemysłowe, ulice, chodniki, place parkingowe, składowiska odpadów, itp.

Wszystkie informacje o sposobie użytkowania gruntów notowane są w tabeli 2 na karcie liczeń punktowych (Ryc. 2).

Opis wilgotności siedliska w punkcie kontrolnym

Po dotarciu do punktu kontrolnego, ekspert opisuje wilgotność siedliska w jego najbliższym sąsiedztwie (do kilku metrów od punktu, nie w całym 100-metrowym buforze). Ekspert ocenia wilgotność na podstawie obserwacji roślinności i wyglądu podłoża, nie prowadzi w tym celu żadnych dodatkowych prac. Do określenia wilgotności podłoża używa 4-stopniowej skali: 1 – podłoże wysuszone, brak widocznych śladów wody w podłożu, 2 – wyczuwalna wilgoć podłoża, ale brak wody na powierzchni, 3 – podłoże mokre, pod ciężarem obserwatora woda pojawia się na powierzchni, 4 – teren z występującą wodą na powierzchni, w postaci pojedynczych kałuż lub całkowicie zalany.

Informacja o wilgotności podłoża w punkcie jest notowana w tabeli 2 na karcie liczeń punktowych (Ryc. 2).

Widoczność w punkcie kontrolnym

Idealna lokalizacja punktu kontrolnego zapewnia obserwatorowi pełną widoczność całej kontrolowanej powierzchni w promieniu 100 m od punktu kontrolnego. Niestety w rzeczywistości ukształtowanie terenu i roślinność często ograniczają widoczność. Należy zatem oczekiwać, że ostateczna liczba zarejestrowanych przez eksperta ptaków jest funkcją nie tylko rzeczywistej liczby ptaków w danym miejscu, ale także możliwości ich detekcji. Dlatego istotne jest określenie, jaka część 100-metrowego bufora jest efektywnie kontrolowana wzrokowo (tzn. jest dobrze widoczna) z danego punktu kontrolnego.

Informacja o widoczności w punkcie jest notowana w tabeli 2 na karcie liczeń punktowych (Ryc. 2).

2. Opis siedlisk

w promieniu 100m od punktu	Użytki zielone 2.1. % łąki, pastwiska, murawy szuwary, torfowiska	<input type="text"/>
	Grunty orne 2.2. % pola, ugory, odłogi	<input type="text"/>
	Lasy 2.3. % zadrzewienia i zakrzaczenia >1,5m	<input type="text"/>
	Wody 2.4. % rzeki, zalewiska jeziora, podtopienia	<input type="text"/>
	Zabudowa 2.5. % budynki, ter. przemysłowe	<input type="text"/>
$\Sigma = 100\%$		
		Wilgotność 2.6. <input type="text"/> siedliska w punkcie kontrolnym według poniższej skali:
		1. podłoże wysuszone, brak widocznych śladów wody w podłożu
		2. wyczuwalna wilgoć podłoża, ale brak wody na powierzchni
		3. podłoże mokre, pod ciężarem obserwatora woda pojawia się na powierzchni
		4. woda na powierzchni, w postaci pojedynczych kałuż lub całkowitego zalewu
		Widoczność 2.7. % ile % bufora 100m dobrze widać z punktu <input type="text"/>

Rycina 2. Fragment karty liczeń punktowych, w którym uzupełniane są dane dotyczące sposobu użytkowania gruntów, wilgotności i widoczności. Ekspert wypełnia szare pola.

Dokumentacja fotograficzna

W każdym punkcie kontrolnym ekspert wykonuje jedno zdjęcie w kierunku północnym z widoczną linią horyzontu. Nazwa pliku ze zdjęciem (JPG) składa się z numeru identyfikacyjnego producenta rolnego, numeru działki RSO i numeru punktu kontrolnego np. 012345678_RSO1_1.

2.6.4 Liczenie ptaków

2.6.4.1 Liczenie punktowe

Ekspert przebywający w punkcie kontrolnym rozpoczyna liczenie ptaków, notując obecność wszystkich osobników wszystkich gatunków ptaków z wyjątkiem: (1) osobników lecących na wysokości powyżej 50 m nad poziomem gruntu (np. migrujące stada gęsi itp.), (2) nietlotnych piskląt, (3) osobników przebywających >100 m od punktu kontrolnego (takie obserwacje, jeśli dotyczą gatunków kwalifikujących się notowane jako "obserwacje dodatkowe", jeśli innych gatunków – są ignorowane). Wszystkie pozostałe kategorie obserwacji są uwzględniane i notowane przez eksperta w tabeli 3 na karcie liczeń punktowych (Ryc. 3). Ekspert w czasie kontroli lustruje otoczenie punktu kontrolnego, we wszystkich kierunkach (w promieniu 360°), pozostając w jednym miejscu. Dopuszczalne są jedynie niewielkie przemieszczenia (do kilku metrów) w celu zwiększenia pola widzialności.

3. Wyniki liczenia w punkcie: kontrola 10-minut, start przed godz. 10:00, notowane wszystkie gatunki, każdy osobnik notowany wyłącznie raz!						
Nr	Gatunek nazwa polska	0-50 m od punktu		51-100 m od punktu		
		na ziemi lub roślinności	$\Sigma =$	w locie, ale do 50m nad gruntem	$\Sigma =$	na ziemi lub roślinności
1						
2						
3						
4						
5						
6						
7						
8						
9						
10						

Rycina 3. Fragment karty liczeń punktowych, w którym uzupełniane są dane o liczebności poszczególnych gatunków w różnych strefach odległości od obserwatora. Szare pola służą do podsumowania liczby osobników danego gatunku i danej kategorii odległości przed przepisaniem do formularza elektronicznego.

Czas trwania kontroli i obserwacje wykonywane poza 10-minutową kontrolą

Każda kontrola trwa 10 minut, czas należy odmierzyć możliwie dokładnie. Wszystkie ptaki stwierdzone przed rozpoczęciem 10-minutowej kontroli, jak i te stwierdzone po jej zakończeniu, nie są uznawane za wyniki liczenia w punkcie (tym samym nie mogą być notowane w tabeli 3 na karcie liczeń punktowych). Natomiast osobniki, które przebywają na kontrolowanej powierzchni, ale są spłoszone w wyniku pojawienia się obserwatora, powinny być również notowane (np. jeśli bezpośrednio przed dotarciem do punktu obserwator spłoszy grzywacza, to ptak ten najprawdopodobniej już nie wróci w to miejsce przed upływem 10 minut, więc zasadne jest wpisanie jego obecności w formularzu w kategorii odległości, w której przebywał przed spłoszeniem).

Kategorie odległości od obserwatora i ptaki w locie

Każdy osobnik każdego gatunku ptaka stwierdzony w czasie 10-minutowej kontroli musi być przyporządkowany do odpowiedniego przedziału odległości od obserwatora – od 0 m do 50 m lub od 51 m do 100 m. W przypadku, gdy ekspert nie ma pewności co do kategorii odległości danej obserwacji (np. ptak przebywa w odległości około 50 m, nie wiadomo więc czy zaliczyć go do kategorii 0–50 m czy 51–100 m) musi przyporządkować obserwację do tej kategorii, która wydaje się bardziej prawdopodobna. Zasada ta również dotyczy ptaków w locie – ich lokalizacja jest zapisywana do przedziału odległości, na podstawie oceny eksperta, który szacuje dystans tak, jakby ptaki przebywały na ziemi w chwili obserwacji.

W czasie 10-minutowej kontroli ptaki mogą się przemieszczać i ten sam osobnik może być stwierdzany w różnych kategoriach odległości. W takiej sytuacji należy zanotować jego obecność tylko raz, w kategorii najbliższej obserwatora.

Określanie liczebności

Liczbę osobników każdego gatunku, ekspert określa z uwzględnieniem zasady ostrożności. Może uznać, że obserwacje dotyczą dwóch różnych osobników, jeśli ma pewność, że to nie ten sam przemieszczający się osobnik, a więc w przypadku równoczesnych stwierdzeń, stwierdzeń szybko następujących po sobie z różnych kierunków, obserwacji osobników różnych płci itp. Nie są notowane osobniki nieoznaczone do gatunku – jeżeli nie uda się jednoznacznie określić przynależności gatunkowej danego osobnika jego obecność w ogóle nie jest notowana.

2.6.4.2 Obserwacje dodatkowe

Obserwacje dodatkowe obejmują wyłącznie stwierdzenia ośmiu gatunków ptaków kwalifikujących do płatności, które mają miejsce w granicach działki RSO lub w odległości do 250 m od jej granic, ale poza 10-minutową kontrolą oraz obserwacje w trakcie 10-minutowego liczenia punktowego lecz w odległości ponad 100 m od punktu kontrolnego. Będą to zatem stwierdzenia ptaków przed dojściem do punktu kontrolnego i rozpoczęciem kontroli, lub osobniki stwierdzone po zakończeniu 10-minutowej kontroli oraz obserwacje ptaków przebywających daleko od punktu kontrolnego w czasie liczenia punktowego. Obserwacje dodatkowe, szczególnie te poza 10-minutowym liczeniem, są zalecane w miejscach gdzie może występować dubelt i derkacz, które mogą być trudne do wykrycia w punktach kontrolnych odwiedzanych rano. W takich lokalizacjach należy przeprowadzić obserwacje dodatkowe wieczorem, jeśli nie wykryto tych gatunków w punkcie kontrolnym. Obserwacje dodatkowe obejmują jedynie osobniki znajdujące się nie wyżej niż 50 m nad poziomem gruntu (tak jak liczenia punktowe). Czas poświęcony na obserwacje dodatkowe nie jest limitowany i zależy od eksperta, jednak termin tych obserwacji nie może wykraczać poza termin kontroli w punktach kontrolnych, czyli 10.04–20.05 dla wariantów 4.8. i 4.10., oraz 10.04–30.06 dla wariantów 4.9. i 4.11.

W przypadku obserwacji dodatkowych w tabeli 4 na karcie liczeń punktowych (Ryc. 4) notowana jest wyłącznie obecność ośmiu gatunków kwalifikujących stwierdzonych w granicach

działki RSO lub w odległości do 250 m od jej granic, bez podawania liczebności, kategorii odległości i określania czy ptak był stwierdzony w locie.

4. Obserwacje dodatkowe - gatunki kwalifikujące			
Obecność ptaków do 250m od granic RSO, niezależnie od liczenia punktowego (przed rozpoczęciem, po zakończeniu, w czasie innych wizyt itp), lub w czasie liczenia punktowego ale >100m od punktu			
Wstaw: „1” jeśli obecny, „0” jeśli brak: →	rycyk	4.1.	
	czajka	4.2.	
	kszyk	4.3.	
	krwawodziób	4.4.	
	dubelt	4.5.	
	kulik wielki	4.6.	
	wodniczka	4.7.	
	derkacz	4.8.	

Rycina 4. Fragment karty liczeń punktowych, w którym uzupełniane są obserwacje dodatkowe. Ekspert wypełnia szare pola.

2.6.4.3 Inne – obecność zwierząt gospodarskich i drapieżników

Ekspert notuje obecność zwierząt gospodarskich (krów i koni) oraz wybranych gatunków drapieżnych ssaków (lisa, norki amerykańskiej i jenota). Są to zwierzęta potencjalnie wpływające na rozmieszczenie i liczebność ptaków. Podczas 10-minutowej kontroli ekspert notuje obecność tych zwierząt w promieniu 100 m od punktu kontrolnego. Zaleca się także uwzględnienie drapieżników widzianych bezpośrednio przed lub zaraz po kontroli (10-minutowy przedział czasowy nie obowiązuje przy liczeniu drapieżników).

Informacje dotyczące obecności zwierząt gospodarskich i obecności drapieżników notowane są w tabeli 5 na karcie liczeń punktowych (Ryc.5).

5. Inne	
Wstaw: „1” jeśli obecny, „0” jeśli brak: ↓	
Zwierzęta gospodarskie (konia, krowy) w czasie liczenia, do 100m od punktu	5.1.
Drapieżniki (lis, norka, jenot) zaraz przed, w czasie, lub zaraz po liczeniu (r≈100m)	5.2.

Rycina 5. Fragment karty liczeń punktowych, w którym uzupełniane są dane dotyczące obecności zwierząt gospodarskich i drapieżników. Ekspert wypełnia szare pola.

2.7. Kwalifikacja działki do płatności rolno-środowiskowo-klimatycznych w ramach wariantów ptasich

- Kryterium kwalifikacji działki do płatności jest stwierdzenie jednego z ośmiu **gatunków kwalifikujących**: czajka, kszyk, rycyk, kulik wielki, krwawodziób, dubelt, derkacz, wodniczka w czasie kontroli punktowych lub obserwacji dodatkowych na działce, lub w promieniu 250 m od granic działki RSO (pod warunkiem że przebywają w siedlisku takim samym jak na działce). Jedynie stwierdzenia ptaków przebywających na wysokości do 50 m nad poziomem gruntu są stwierdzeniami kwalifikującymi.
- Już jednorazowe stwierdzenie gatunków kwalifikujących na działce w jednym punkcie kontrolnym lub w czasie dodatkowych obserwacji w granicach działki lub do 250 m od jej granic, uprawnia do otrzymania płatności na następującą powierzchnię: derkacz – 5 ha; czajka, kszyk, rycyk, krwawodziób – 10 ha, kulik wielki, dubelt, wodniczka – 20 ha. Takie

zróznicowanie powierzchni wynika z różnych wielkości terytoriów tych gatunków i potrzeb ich ochrony.

- Liczba osobników gatunków kwalifikujących stwierdzonych w jednym punkcie kontrolnym nie ma wpływu na wielkość powierzchni kwalifikowanej do płatności. Tak samo liczba osobników gatunków kwalifikujących stwierdzonych w czasie obserwacji dodatkowych nie ma wpływu na wielkość powierzchni kwalifikowanej do płatności.
- W przypadku stwierdzenia w jednym punkcie kontrolnym kilku gatunków kwalifikujących do płatności w ramach danego wariantu, maksymalna powierzchnia kwalifikowana do płatności nie sumuje się (np. czajka, kszyc i rycyk kwalifikują nadal 10 ha działki, tak jak sama czajka).
- Płatności rolno-środowiskowo-klimatyczne mogą być przyznawane na większe powierzchnie, jeśli gatunki kwalifikujące będą stwierdzane w kilku punktach kontrolnych. Na przykład obecność czajki w dwóch punktach kontrolnych umożliwi objęcie płatnością powierzchnię 20 ha, stwierdzenie kulika wielkiego w dwóch punktach kontrolnych kwalifikuje do płatności działkę o powierzchni 40 ha itp.
- Stwierdzenia gatunków kwalifikujących jedynie w czasie obserwacji dodatkowych uprawniają do otrzymania płatności jedynie na powierzchni minimalne (czyli 5, 10 lub 20 ha w zależności od gatunku), podobnie jak stwierdzenie gatunków kwalifikujących w jednym punkcie kontrolnym i w czasie obserwacji dodatkowych (obserwacje dodatkowe nie sumują się z liczeniami w punktach). Stwierdzenia różnych gatunków w ramach obserwacji dodatkowych nie sumują się.
- W przypadku stwierdzenia kilku gatunków kwalifikujących do płatności w ramach różnych wariantów, decyzja o wyborze wariantu jest zależna od „rzadkości” i trendów liczebności gatunków kwalifikujących i wygląda następująco:
 - priorytet ma wariant 4.9.,
 - w obrębie pozostałych wariantów priorytet ma wariant 4.10.,
 - w obrębie pozostałych wariantów priorytet ma wariant 4.8.

Tabela 2. Przykłady maksymalnej powierzchni kwalifikowanej do płatności na podstawie wyników kontroli w punktach i wyników obserwacji dodatkowych.

Wynik kontroli w punktach	Wynik obserwacji dodatkowych	Max. kwalifikowana powierzchnia
Różne gatunki kwalifikują do płatności różną powierzchnię działek		
1 derkacz w jednym punkcie	Brak gatunków kwalifikujących	5 ha
1 krwawodziób w jednym punkcie	Brak gatunków kwalifikujących	10 ha
1 dubelt w jednym punkcie	Brak gatunków kwalifikujących	20 ha
Liczba osobników jednego gatunku w jednym punkcie nie ma znaczenia dla kwalifikowanej powierzchni		
1 czajka w jednym punkcie	Brak gatunków kwalifikujących	10 ha
10 czajek w jednym punkcie	Brak gatunków kwalifikujących	10 ha
Liczba punktów, w których stwierdzono ten sam gatunek ma znaczenie		
1 czajka w jednym punkcie	Brak gatunków kwalifikujących	10 ha
2 czajki w dwóch punktach, po jednej w każdym	Brak gatunków kwalifikujących	20 ha
Liczba gatunków kwalifikujących w jednym punkcie nie ma wpływu na powierzchnię kwalifikowaną do płatności		
1 czajka w jednym punkcie	Brak gatunków kwalifikujących	10 ha

1 czajka i 1 krwawodziób w jednym punkcie	Brak gatunków kwalifikujących	10 ha
Liczba gatunków z różnych wariantów nie ma wpływu na kwalifikowaną powierzchnię		
1 dubelt w jednym punkcie	Brak gatunków kwalifikujących	20 ha
1 dubelt i 1 derkacz w jednym punkcie	Brak gatunków kwalifikujących	20 ha (tu obligatoryjny wariant 4.10.)
Stwierdzenie gat. kwalifikujących w czasie obserwacji dodatkowych kwalifikuje powierzchnię do płatności		
Brak gatunków kwalifikujących	1 derkacz	5 ha
Brak gatunków kwalifikujących	1 kulik wielki	20 ha
Obserwacje dodatkowe nie sumują się w żaden sposób		
Brak gatunków kwalifikujących	1 czajka	10 ha
Brak gatunków kwalifikujących	10 czajek	10 ha
Brak gatunków kwalifikujących	1 kulik wielki	20 ha
Brak gatunków kwalifikujących	1 kulik wielki + 1 dubelt	20 ha
Obserwacje dodatkowe nie sumują się z obserwacjami w punktach		
1 czajka w jednym punkcie	Brak gatunków kwalifikujących	10 ha
1 czajka w jednym punkcie	10 czajek	10 ha
Gatunki rzadsze w obserwacjach dodatkowych obligatoryjnie zmieniają wariant, zgodnie z priorytetowością		
1 czajka w jednym punkcie	Brak gatunków kwalifikujących	10 ha (wariant 4.8.)
1 czajka w jednym punkcie	1 kulik wielki	20 a (wariant 4.10.)

2.8. Wymogi użytkowania

W dokumentacji przyrodniczej należy obowiązkowo umieścić wymogi dla dokumentowanych wariantów Pakietu 4. określone w załączniku nr 2 do rozporządzenia rolno-środowiskowo-klimatycznego. Wymogi użytkowania odnoszą się do działek rolnych wyznaczonych w granicach działki RSO. Ekspert ma możliwość uszczegółowić te wymogi, jak również wprowadzić dodatkowe zalecenia co do sposobu użytkowania gruntów, na których stwierdzono występowanie siedlisk lęgowych gatunków kwalifikujących, pod warunkiem, że nie są one sprzeczne z wymogami określonymi dla danego wariantu w rozporządzeniu rolno-środowiskowo-klimatycznym.

Uszczegółowienie wymogu – doprecyzowanie wymogu wskazanego w rozporządzeniu rolno-środowiskowo-klimatycznym, które rolnik ma obowiązek przestrzegać. Niektóre z wymogów, wskazanych w ww. rozporządzeniu wymagają obowiązkowego uszczegółowienia/określenia przez eksperta przyrodniczego. Rodzaj i zakres obowiązkowych oraz możliwych uszczegółowień wymogów dla poszczególnych wariantów został określony w rozdziale 2.8.2 oraz w formularzu dokumentacji przyrodniczej.

Uwaga: Rolnik lub zarządca **ma obowiązek** przestrzegać uszczegółowionych przez eksperta wymogów. W obowiązujących przepisach przyjęto podejście, zgodnie z którym w przypadku wymogów, które obowiązkowo mają być przez rolnika/zarządcę przestrzegane w brzmieniu uszczegółowionym, wskazuje się, że dana czynność jest "określona" przez eksperta przyrodniczego. Przykładem takiego wymogu może być jeden z wymogów obowiązkowych przy użytkowaniu kośnym i kośno-pastwiskowym dla wariantów 4.3. i 5.3., tj. „częstotliwość koszenia: jeden pokos co roku, a w przypadkach określonych przez eksperta przyrodniczego co dwa lata”. Niestosowanie przez rolnika lub zarządcę uszczegółowień wymogów określonych w dokumentacji przyrodniczej skutkuje obniżeniem płatności rolno-środowiskowo-klimatycznej.

Przykład: Uszczegółowienie obowiązkowe: Rozporządzenie określa częstotliwość koszenia w wariantach 4.10. – jeden lub dwa pokosy w roku, a w szczególnych przypadkach koszenie całej działki rolnej co dwa lata. Ekspert obowiązkowo uszczegóławia, czy daną działkę rolną należy kosić raz w roku, dwa razy w roku, czy raz na dwa lata. Jeżeli ekspert w tym przypadku wskaże, że działka ma być koszona raz na dwa lata, beneficjent jest zobowiązany do przestrzegania tego uszczegółowienia i koszenia działki raz na dwa lata. Koszenie jej raz w roku będzie skutkowało zastosowaniem zmniejszenia płatności.

Przykład: Uszczegółowienie dopuszczalne: Rozporządzenie określa termin koszenia dla wariantu 4.11. od 1 sierpnia do 31 października. Ekspert może uszczegółowić ten wymóg przez wskazanie optymalnego terminu koszenia np. między 15 sierpnia a 15 września, nie może jednak wskazać terminu koszenia np. od 10 czerwca do 15 listopada.

UWAGA!

Od 2019 r. wprowadzono w rozporządzeniu rolno-środowiskowo-klimatycznym zmianę brzmienia wybranych wymogów wariantów Pakietu 4. i 5.

Zmiana dotyczy wymogów dotyczących:

- terminów pokosu,
- terminów wypasu,
- terminów wykaszania niedojadów.

Ekspert przyrodniczy, a w przypadku wariantu 4.7. doradca rolnośrodowiskowy, uszczegóławia/szczegółowo określa, o ile jest to zasadne, ww. terminy, zawiadamiając je, przede wszystkim w celu zapewnienia, że działki objęte zobowiązaniami będą użytkowane zgodnie z wymogami określonymi w rozporządzeniu rolno-środowiskowo-klimatycznym, a jednocześnie z działaniami fakultatywnymi określonymi w PZO/PO dla danego obszaru Natura 2000, a także zgodnie ze specyficznymi środowiskowymi potrzebami danego siedliska. Określone przez eksperta/doradcę wymogi muszą być przestrzegane przez rolnika.

Informację zawierającą wskazanie realizowanego wariantu i określonych (uszczegółowionych) przez eksperta przyrodniczego wymogów użytkowania dla działek rolnych w pakietach 4. i 5. rolnik lub zarządca składa do Biura Powiatowego ARiMR **przed upływem 25 dni od dnia, w którym upływa termin** składania wniosków o przyznanie płatności rolno-środowiskowo-klimatycznej w pierwszym roku realizacji zobowiązania rolno-środowiskowo-klimatycznego lub gdy wymogi określone (uszczegółowione) przez eksperta przyrodniczego ulegną zmianie.

Zalecenie – doprecyzowanie wymogu wskazanego w rozporządzeniu rolno-środowiskowo-klimatycznym lub dodatkowy, rekomendowany zabieg, który ma charakter dobrowolny, nieobowiązkowy dla beneficjenta. Wskazane przez eksperta zalecenia powinny zostać uzasadnione. Przykłady zaleceń: zastosowanie określonego sprzętu do koszenia, nieodmulanie rowów melioracyjnych położonych na działce i w jej okolicy, wykonywanie zabiegów na działce przy możliwie najmniejszym jej zabagnieniu, zalecane dawki i rodzaj nawożenia, usunięcie podrostu drzew i krzewów.

Uwaga: W przypadku zaleceń eksperta przyrodniczego w zakresie np. sposobu użytkowania wskazuje się, że dana czynność jest "dopuszczona" przez eksperta przyrodniczego. Przykładem takiego zalecenia może być opis sposobu użytkowania w przypadku wariantów 4.1. i 5.1., tj. „użytkowanie kośne, a w uzasadnionych przypadkach dopuszczonych przez eksperta przyrodniczego - kośno-pastwiskowe; w przypadku, gdy ekspert przyrodniczy dopuścił użytkowanie kośno-pastwiskowe możliwe jest stosowanie użytkowania naprzemiennego”.

W przypadku, gdy rolnik nie zastosuje się do zaleceń eksperta, lecz mimo tego będzie postępował zgodnie z przepisami rozporządzenia, sankcja za popełnienie uchybienia nie będzie nakładana.

Uszczegółowienia wymogów oraz zalecenia mają służyć zachowaniu siedliska lęgowego ptaków we właściwym stanie ochrony lub poprawie stanu tego siedliska. Przy formułowaniu uszczegółowień i zaleceń ekspert powinien kierować się przede wszystkim wymaganiami siedliskowymi gatunków kwalifikujących, stwierdzonych w granicach działki RSO, koniecznością ograniczenia rozwoju niepożądanych gatunków ekspansywnych lub obcych geograficznie oraz koniecznością ograniczenia oddziaływania negatywnych czynników abiotycznych (np. przesuszenia).

2.8.1. Uszczegółowienie wymogów dla działek położonych na obszarach chronionych, dla których obowiązują plany ochrony lub plany zadań ochronnych

Przy formułowaniu wymogów dla działek rolnych wchodzących w skład działki RSO, położonych na obszarach chronionych, dla których obowiązują plany ochrony (PO) lub plany zadań ochronnych (PZO) ekspert jest zobowiązany uwzględnić zarówno wymogi dla danego wariantu określone w rozporządzeniu rolno-środowiskowo-klimatycznym, jak i działania obligatoryjne i fakultatywne (w przypadku obszarów Natura 2000) określone w PZO lub PO odnoszące się do działki ewidencyjnej, działek ewidencyjnych lub ich fragmentów. Działania obligatoryjne i fakultatywne PZO lub PO należy uwzględnić przy uszczegółowieniach wymogów rozporządzenia. Ich stosowanie przez rolnika jest obowiązkowe. Ponadto ekspert ma możliwość dalszego uszczegóławiania wymogów i formułowania zaleceń.

Wymogi i zalecenia sformułowane w dokumentacji przyrodniczej nie mogą być sprzeczne ani z wymogami określonymi dla danego wariantu w rozporządzeniu rolno-środowiskowo-klimatycznym, ani z działaniami obligatoryjnymi i fakultatywnymi (w przypadku Natura 2000) określonymi w PZO lub PO.

W przypadku, gdy wymogi danego wariantu są sprzeczne z działaniami:

- obligatoryjnymi – wariant ten nie może być wdrażany,
- fakultatywnymi (dot. obszarów Natura 2000) – wariant ten nie może być wdrażany, chyba że RDOŚ potwierdził, że mimo występującej sprzeczności dany wariant może być realizowany
 - wtedy rolnik realizuje zobowiązanie zgodnie z wymogami rozporządzenia rolno-środowiskowo-klimatycznego.

Jako sprzeczne należy traktować jedynie wymogi, które są całkowicie niezgodne, tzn. nie posiadają części wspólnej.

Jeśli działanie fakultatywne przewidziane w PZO lub PO nie jest sprzeczne z analogicznym/odpowiadającym wymogiem danego wariantu, ale powoduje uszczegóławianie tego wymogu określonego w rozporządzeniu, **ekspert wprowadza je jako wymóg obowiązkowy w danym wariantcie.**

Uwaga: Rolnik lub zarządca **ma obowiązek** przestrzegać uszczegółowionych przez eksperta przyrodniczego wymogów uwzględniających działania fakultatywne PZO i PO.

Przykład: Rozporządzenie określa termin koszenia dla wariantu 4.11. od 1 sierpnia do 31 października. W planie zadań ochronnych dla obszaru Natura 2000, w którego granicach położona jest działka zakwalifikowana do tego wariantu, użytkowanie gruntów stanowiących siedliska lęgowe, chronionego tym wariantem, derkacza można realizować w terminie od 15 lipca do 15 listopada. Ekspert ma obowiązek uszczegółowić określony w PZO termin koszenia dostosowując go do terminu

obowiązującego dla wariantu 4.11., tzn. od 1 sierpnia do 31 października. **Może także zawęzić ten termin, jeśli w jego ocenie wymaga tego zachowanie siedliska na działce we właściwym stanie.**

2.8.2. Zakres uszczegółowienia wymagań

Ekspert uszczegóławia w dokumentacji przyrodniczej wyłącznie:

A. sposób użytkowania działki – warianty 4.8., 4.9., 4.10., 4.11.:

W wariantach, dla których istnieje możliwość dopuszczenia różnych sposobów użytkowania: kośnego, kośno-pastwiskowego, pastwiskowego lub naprzemiennego (w niektórych latach kośnego, kośno-pastwiskowego lub pastwiskowego, zależnie od wariantu), ekspert wskazuje jeden sposób użytkowania, który będzie stosowany przez pięć lat realizacji zobowiązania rolno-środowiskowo-klimatycznego. W przypadku użytkowania naprzemiennego, ekspert uszczegóławia sposób użytkowania działki w poszczególnych latach.

B. częstotliwość koszenia – warianty 4.8., 4.9., 4.10.:

W zależności od przewidywanego wpływu na stan siedliska lęgowego gatunków kwalifikujących, ekspert może doprecyzować częstotliwość koszenia:

- w przypadku wariantu 4.8., w odniesieniu do siedlisk o podłożu torfowym ekspert może wskazać konieczność użytkowania jednokośnego;
- w przypadku wariantu 4.9. ekspert może dopuścić koszenie całej powierzchni działki rolnej co dwa lata;
- w przypadku wariantu 4.10. ekspert określa liczbę pokosów (jeden lub dwa); w szczególnych przypadkach może wskazać konieczność koszenia całej działki rolnej co dwa lata. Stosowanie jednego pokosu w roku lub koszenie całej powierzchni działki rolnej raz na dwa lata powinno dotyczyć siedlisk o podłożu torfowym. W pozostałych przypadkach zaleca się stosowanie dwóch pokosów w roku. Określenie częstotliwości koszenia raz na dwa lata wymaga podania uzasadnienia.

C. powierzchnie niekoszone – warianty: 4.8., 4.9., 4.10., 4.11.:

W przypadku corocznego koszenia, w granicach każdej działki rolnej, wchodzącej w skład działki RSO, ekspert wyznacza fragment, który pozostanie nieskoszony w danym roku realizacji zobowiązania rolno-środowiskowo-klimatycznego. W dwóch kolejnych latach należy pozostawić inną powierzchnię nieskoszoną. Na czas trwania pięcioletniego zobowiązania rolno-środowiskowo-klimatycznego, ekspert wyznacza więc w granicach każdej działki rolnej od 2 do 5 powierzchni, które mają pozostać nieskoszone. Następnie zaznacza na szkicu, w którym roku realizacji zobowiązania dany fragment pozostanie nieskoszony. W przypadku stosowania dwóch pokosów w ciągu roku, należy pozostawić nieskoszone te same fragmenty działki rolnej.

Udział powierzchni niekoszonej w granicach działki rolnej uzależniony jest od realizowanego wariantu:

- w wariantach: 4.8. i 4.11. ekspert wyznacza fragmenty stanowiące 15-20% powierzchni działki rolnej;
- w wariantach 4.9. ekspert określa, jaki fragment powierzchni działki rolnej (z zakresu 15-85%) powinien pozostać nieskoszony. Precyzując wymóg należy kierować się typem siedliska występującego na działce oraz obecnością i intensywnością zachodzących procesów sukcesji. Na siedliskach o wysokim stopniu uwodnienia, niepodlegającym zarastaniu możliwe jest pozostawienie większej powierzchni niekoszonej.
- w wariantach 4.10. ekspert wyznacza fragmenty stanowiące 15-20% powierzchni działki rolnej, a w przypadku gdy koszenie może być utrudnione (np. z uwagi na występowanie

turzycowisk o kępiastej strukturze), możliwe jest dopuszczenie pozostawienia 50% działki rolnej nieskoszonej.

Dodatkowo dla wariantów 4.8., 4.10., 4.11. ekspert może dopuścić rezygnację z pozostawienia fragmentu niekoszonego, jeśli powierzchnia działki rolnej nie przekracza 1 ha.

Uwaga: Należy poinformować rolnika lub zarządcę, że nieskoszone części działek rolnych muszą pozostać utrzymane w tym stanie do pierwszego koszenia w kolejnym roku, oraz, że zalecane jest, aby w przypadku użytkowania kośno-pastwiskowego nie wypasać zwierząt na tych powierzchniach.

Uwaga: Należy zachować zgodność między szkicem w dokumentacji przyrodniczej, a szkicem gospodarstwa rolnego w planie działalności rolno-środowiskowej, a także załącznikiem graficznym do wniosku o przyznanie płatności rolno-środowiskowo-klimatycznej w zakresie położenia powierzchni nieskoszonych i elementów krajobrazu, które mają być zachowane.

D. dopuszczenie wypasu – warianty: 4.8., 4.9., 4.10., 4.11.:

Ekspert ma obowiązek wskazać w dokumentacji przyrodniczej, czy na działkach rolnych, wyznaczonych w granicach działki RSO dopuszcza się wypas po pokosie.

E. dopuszczenie wypasu koników polskich i koni huculskich poza sezonem pastwiskowym – warianty 4.8., 4.10.:

Ekspert zaznacza w dokumentacji przyrodniczej, czy w przypadku użytkowania pastwiskowego dopuszczone jest wypasanie koników polskich i koni huculskich poza sezonem pastwiskowym przy obsadzie określonej w rozporządzeniu rolno-środowiskowo-klimatycznym. Możliwe jest także zawężenie terminu ich wypasu oraz uszczegółowienie dopuszczalnej obsady.

F. intensywność wypasu – warianty: 4.8., 4.9., 4.10., 4.11.:

W przypadku dopuszczenia wypasu na działkach rolnych w granicach działki RSO, ekspert może doprecyzować obsadę zwierząt, w zakresie niewykraczającym poza wartości określone dla danego wariantu w rozporządzeniu rolno-środowiskowo-klimatycznym;

G. terminy użytkowania – warianty: 4.8., 4.9., 4.10., 4.11.:

Ekspert może zawęzić dopuszczalne terminy: koszenia, koszenia niedojadów, wypasu, usunięcia z działki biomasy, pod warunkiem, że terminy te mieszczą się w zakresie określonym dla danego wariantu w rozporządzeniu rolno-środowiskowo-klimatycznym.

W ramach wariantów 4.8. i 4.10., w przypadku użytkowania jednokośnego zaleca się, aby pokos był wykonywany w terminie od 1 sierpnia do 31 października.

H. nawożenie – warianty: 4.8., 4.10.:

W przypadku użytkowania kośnego w wariantach 4.8. i 4.10. ekspert może ograniczyć dopuszczalną dawkę stosowania nawozów azotowych.

Uwaga: Położenie działki w strefie zalewów wodami rzecznyymi oznacza, że jest to obszar potencjalnie nawożony przez namuły rzeczne. W takiej sytuacji nie dopuszcza się stosowania nawozów azotowych.

I. odstępstwo od zakazu stosowania środków ochrony roślin warianty: 4.8., 4.9., 4.10., 4.11.:

W przypadku, gdy na działkach rolnych położonych w granicach działki RSO stwierdzono występowanie uciążliwych gatunków inwazyjnych, ekspert może dopuścić ich selektywne, miejscowe niszczenie z zastosowaniem odpowiedniego sprzętu (np. mazaczy herbicydowych). Ekspert decyduje, czy dany niepożądany gatunek obcy jest na tyle uciążliwy, aby przy jego eliminacji zasadne było dopuszczenie selektywnego i miejscowego użycia środków ochrony roślin

z zastosowaniem odpowiedniego sprzętu (np. mazaczy herbicydowych) i czy takie działanie wpłynie na poprawę stanu siedliska. Do określenia wymogu konieczne jest wskazanie, jakie gatunki mogą być zwalczane, sporządzenie dokumentacji fotograficznej tych gatunków, wyznaczenie powierzchni, na których dopuszcza się stosowanie zabiegu, oraz naniesienie ich na szkic działki RSO.

J. odstępstwo od zakazu rozbudowy i odtwarzania istniejących urządzeń melioracji wodnych - warianty: 4.8., 4.9., 4.10., 4.11.:

Ekspert może dopuścić konstrukcję urządzeń dostosowujących poziom wód do potrzeb gatunku lub gatunków będących przedmiotami ochrony w danym wariantcie. Konstrukcja takich urządzeń możliwa jest jedynie z wykorzystaniem istniejących już urządzeń melioracji wodnych. Działania te muszą być szczegółowo opisane w dokumentacji przyrodniczej. Ważne jest poinformowanie rolnika lub zarządcy o obowiązku uzyskania odpowiednich zezwoleń na wykonanie tego typu działań, jeśli są wymagane, oraz upewnienie się, że nie stoją one w sprzeczności z innymi obowiązującymi przepisami.

W odniesieniu do pozostałych wymogów użytkowania wskazanych w rozporządzeniu rolno-środowiskowo-klimatycznym ekspert nie ma możliwości zastosowania odstępstw.

2.9. Załączniki do dokumentacji

2.9.1 Szkice działek RSO

Wydzielone działki RSO oraz działki rolne ekspert zaznacza na ortofotomapie, którą może uzyskać od rolnika lub zarządcy. Podkład ortofotomapy musi zawierać czytelne granice oraz numery działek ewidencyjnych. Dopuszcza się, aby na jednej mapie znajdowała się więcej niż jedna działka RSO.

Na szkicu należy zamieścić:

1. granice i oznaczenia poszczególnych działek RSO (RSO1, RSO2 itd.), oznaczenia działek RSO **muszą być zgodne** z zestawieniem działek umieszczonym w formularzu dokumentacji;
2. granice i oznaczenia poszczególnych działek rolnych (A1, B1, C1 itd.), oznaczenia działek rolnych **muszą być zgodne** z zestawieniem działek umieszczonym w formularzu dokumentacji; każda działka rolna w granicach gospodarstwa jednego beneficjenta musi być oznaczona inną literą alfabetu (Ryc. 6);
3. na każdej działce rolnej – fragment, który ma zostać nieskoszony w danym roku zobowiązania (należy wyznaczyć od dwóch do pięciu takich fragmentów oraz podać lata, w których mają pozostać nieskoszone);
4. powierzchnie, na których dopuszczone jest niszczenie uciążliwych gatunków inwazyjnych z użyciem środków ochrony roślin, oznaczone kolejnymi numerami; w legendzie **wymagana jest informacja**, jaki gatunek może być eliminowany za pomocą środków ochrony roślin;
5. elementy krajobrazu rolniczego nieużytkowane rolniczo, stanowiące ostoje przyrody: obiekty powierzchniowe, punktowe i liniowe (np. kamieńce, starorzecza, oczka wodne, drzewa itp.) umieszczane na szkicu **wraz z numerem** odpowiadającym kategorii obiektu (załącznik 1);
6. legendę zawierającą pełny zestaw symboli zastosowanych na szkicu **wraz z opisem objaśniającym**; przy doborze sposobu prezentacji poszczególnych elementów na szkicu należy uwzględnić następujące wytyczne:
 - kolory granic działki rolnej, działki RSO oraz działki ewidencyjnej **muszą być różne**, tak by umożliwić jednoznaczną identyfikację poszczególnych typów działek;

- sygnatury punktowe i liniowe ostoi przyrody **muszą mieć takie same kolory**, jak granice ostoi przyrody stanowiących obiekty powierzchniowe;
 - **granice części działek rolnych, które mają pozostać nieskoszone** oraz powierzchni, na których dopuszczone jest stosowanie środków ochrony roślin muszą być naniesione czytelnie, w sposób umożliwiający ich jednoznaczną identyfikację, przy czym dopuszcza się:
 - naniesienie tylko granicy zasięgu,
 - naniesienie granicy zasięgu oraz wypełnienie konturu szrafem,
 - naniesienie granicy zasięgu oraz całkowite wypełnienie konturu kolorem; dobór kolorów granic zasięgu, szrafu i wypełnienia **musi** umożliwiać jednoznaczną identyfikację obiektów na szkicu;
 - grubość linii, którymi rysowane są na podkładach ortofotomap poszczególne granice zasięgu (działki, ostoje przyrody, formy ochrony przyrody) **nie może przekraczać 0,5 mm**;
 - wielkość sygnatur punktowych nie może przekraczać 2 mm;
7. kierunek północy;
8. podziałka.

Rycina 6 przedstawia przykładowy szkic działek RSO i wyznaczonych w ich granicach działek rolnych. Powierzchnia, na której prowadzono prace terenowe obejmowała działki ewidencyjne: 103/2, 107/5, 103 oraz 102. Występowanie gatunków kwalifikujących stwierdzono na działkach ewidencyjnych: 103/2 i 107/5. W granicach tych działek wyznaczono cztery działki RSO: trzy z nich (RSO1, RSO2, RSO3) na działce ewidencyjnej 103/2 i jedną (RSO4) na działkach ewidencyjnych: 103/2 i 107/5.

Działkę RSO1 wyznaczono ze względu na występowanie siedliska łęgowego derkacza, kwalifikującego do wariantu 4.11. Jej granice są tożsame z granicami działki rolnej A1. Drzewa znajdujące się na działce rolnej A1 występują w zagęszczeniu nieprzekraczającym 100 sztuk/ha i w jej granicach możliwe jest prowadzenie działalności rolniczej w podobny sposób, jak na gruncie, na którym drzewa nie występują. Fragment działki rolnej A1, gdzie występują drzewa, może być zatem objęty płatnością. Natomiast skupisko drzew o dużym zwarcu, występujące w północnej części działki ewidencyjnej 103/2, zostało wyłączone z działki rolnej A1 i działki RSO1. Na działce rolnej A1 wyznaczone zostały trzy powierzchnie, które mają pozostać nieskoszone w poszczególnych latach realizacji zobowiązania. W granicach działki RSO1 znajduje się drzewo uznane za pomnik przyrody.

Na działce RSO2 stwierdzono występowanie czajki, tym samym zakwalifikowano ją do wariantu 4.8. W granicach działki RSO2 wyodrębniono dwie działki rolne (B1 i E1) oddzielone drogą o szerokości przekraczającej 2 m. Z granic działki RSO2 i działki rolnej B1 wyłączono elementy nieużytkowane rolniczo, stanowiące ostoje przyrody (dwa zbiorniki wodne – starorzecza). W granicach działki rolnej B1 wyznaczono trzy powierzchnie, które w poszczególnych latach realizacji zobowiązania mają pozostać nieskoszone. Działka rolna E1 podzielona została na pięć części – każda z nich będzie nieużytkowana w kolejnym roku zobowiązania. Znajdujący się na działce rolnej E1 fragment starorzecza zajmuje mniej niż 100 m². Jego powierzchnia nie wpływa więc na zmniejszenie płatności.

W obrębie działki RSO3, wydzielonej ze względu na występowanie w jej granicach siedliska łęgowego derkacza, kwalifikującego do wariantu 4.11., wyznaczono jedną działkę rolną (D1). Rów przebiegający przez jej południową część ma szerokość mniejszą niż 2 m, co nie skutkuje wyodrębnieniem kolejnej działki rolnej. Na działce rolnej D1 wyznaczone zostały dwie powierzchnie, które mają pozostać nieskoszone w poszczególnych latach realizacji zobowiązania.

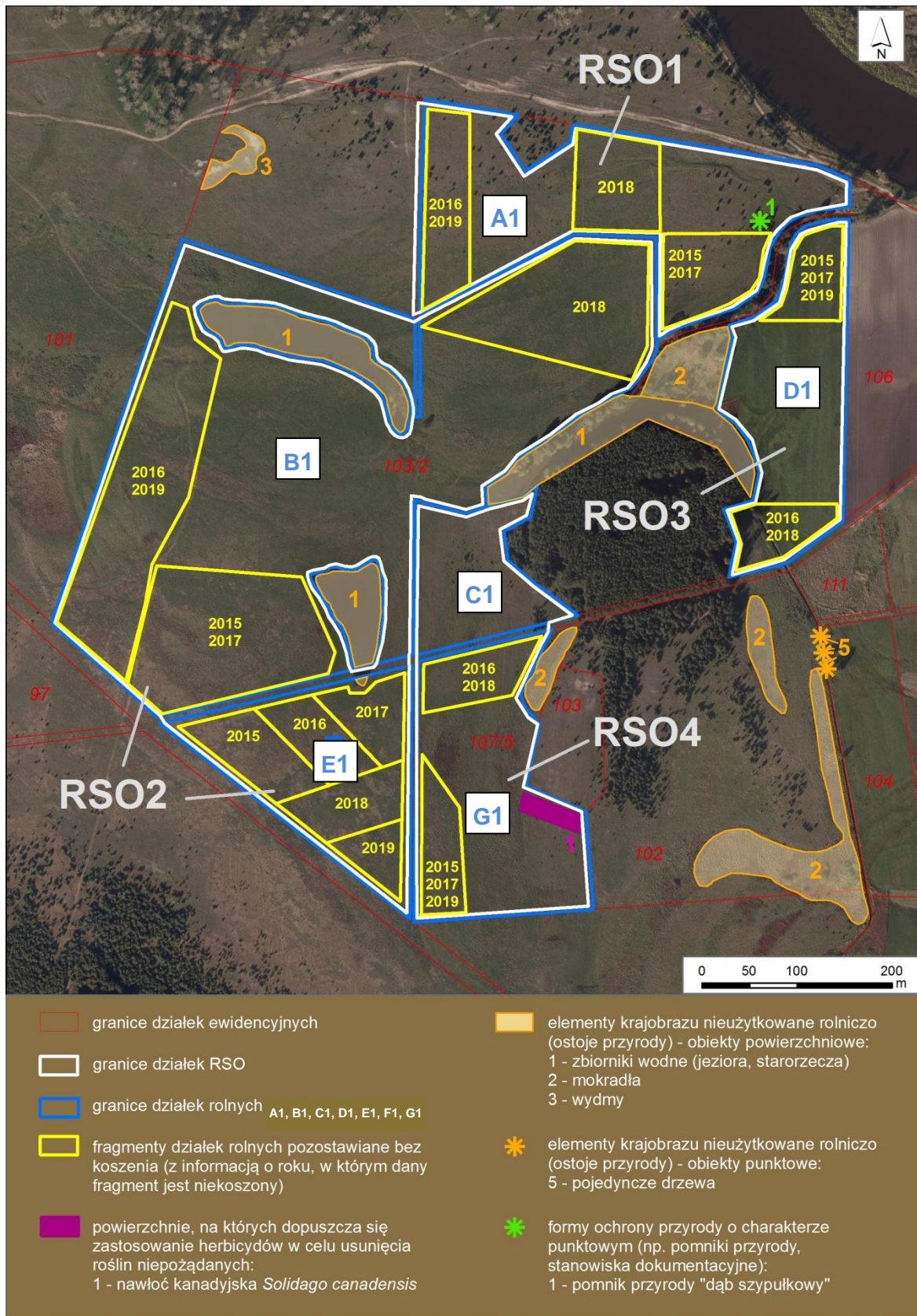
W granicach działki RSO4 również stwierdzono występowanie siedliska łęgowego derkacza i zakwalifikowano ją do wariantu 4.11. W jej obrębie wydzielone zostały dwie działki rolne (C1 i

F1). Działki te oddzielone są drogą o szerokości przekraczającej 2 m. Działka rolna C ma powierzchnię mniejszą niż 1 ha, w jej granicach nie wyznaczono fragmentów, które należy pozostawić bez koszenia. W obrębie działki rolnej F1 wyznaczono natomiast dwie części, które pozostaną nieskoszone w poszczególnych latach realizacji zobowiązania. Na działce rolnej F1 stwierdzono występowanie niepożądanego obcego gatunku (nawłóć kanadyjska). Wskazano więc powierzchnię, na której dopuszcza się jego zwalczanie z zastosowaniem środków ochrony roślin.

Na obszarze, na którym prowadzono prace terenowe i nie stwierdzono występowania gatunków kwalifikujących, wyznaczono elementy krajobrazu stanowiące ostoje przyrody: mokradła, starorzecze, pojedyncze stare drzewa, wydmy.

Uwaga!

Należy zachować zgodność między szkicem w dokumentacji przyrodniczej, a szkicem gospodarstwa rolnego w planie działalności rolnośrodowiskowej, a także załącznikiem graficznym do wniosku o przyznanie płatności rolno-środowiskowo-klimatycznej w zakresie położenia powierzchni nieskoszonych i elementów krajobrazu, które mają być zachowane.



Rycina 6. Przykładowy szkic wyznaczonych działek RSO i wchodzących w ich skład działek rolnych

2.9.2 Dokumentacja fotograficzna

Fotografie wykonane podczas kontroli terenowej (zdjęcia wykonane w punktach kontrolnych, zdjęcia dokumentujące ostoje przyrody) powinny być zapisane w formacie JPG, w rozdzielczości

umożliwiającej jednoznaczną identyfikację przedstawionych na nich siedlisk, elementów krajobrazu lub gatunków.

2.10 Korekta dokumentacji

Korekta dokumentacji jest konieczna przede wszystkim jeżeli zostanie stwierdzona niekompletność dokumentacji, lub niezgodność danych w dokumentacji z informacjami przekazanymi przez rolnika we wniosku o przyznanie płatności i załącznikach do niego. Sporządzenie korekty dokumentacji **jest obowiązkowe** w szczególności, gdy następuje zmiana wymogów użytkowania, o ile nie są sprzeczne z wymogami rozporządzenia rolno-środowiskowo-klimatycznego oraz będą sprzyjać ochronie siedlisk lęgowych ptaków na działce RSO;

Uwaga: Jeżeli zostanie stwierdzona niezgodność danych w dokumentacji z informacjami we wniosku o przyznanie płatności, w tym w szczególności w zakresie wymogów użytkowania, ekspert ma prawo odmówić sporządzenia korekty dokumentacji w sytuacji jeżeli w jego ocenie korekta ta wiązałaby się ze szkodą dla gatunków ptaków kwalifikujących do danego wariantu rolno-środowiskowo-klimatycznego.

Korektę dokumentacji należy przekazać rolnikowi lub zarządcy. Wytyczne odnośnie terminów i formy przekazania korekty dokumentacji znajdują się w rozdziale 1.4.

Zmiany do dokumentacji należy wprowadzać na formularzu udostępnionym przez ARiMR. W celu dokonania korekty, ekspert:

- wskazuje na stronie tytułowej, której części dokumentacji dotyczy korekta,
- zamieszcza wyjaśnienie przyczyn wprowadzenia korekty w polu „**Uzasadnienie korekty**”,
- wprowadza odpowiednie korekty we wskazanych częściach dokumentacji.

Na stronie tytułowej korekty dokumentacji, muszą znaleźć się czytelne podpisy rolnika lub zarządcy i eksperta.

Uwaga: Należy pamiętać, że jeżeli korekta do dokumentacji przyrodniczej dotyczy informacji zawartych w planie działalności rolnośrodowiskowej, to skutkuje koniecznością poprawienia tego planu.

Uwaga: W drugim roku od rozpoczęcia pierwszego zobowiązania w ramach „Działania rolno-środowiskowo-klimatycznego”, rolnik lub zarządca ma możliwość rozpoczęcia kolejnego zobowiązania w zakresie wariantów, które nie zostały zgłoszone w pierwszym roku. Dodanie nowego pięcioletniego zobowiązania wymaga sporządzenia nowego planu działalności rolnośrodowiskowej i nowej dokumentacji. Nie wykonuje się w takim przypadku korekty.

Uwaga: W przypadku przeniesienia, w wyniku umowy sprzedaży, dzierżawy lub innej umowy, posiadania działek rolnych na których realizowany jest jeden z wariantów pakietów przyrodniczych (z wyjątkiem wariantu 4.7) ekspert przyrodniczy jest zobowiązany do korekty pierwszej strony dokumentacji przyrodniczej. Korektę pierwszej strony dokumentacji przyrodniczej należy przekazać rolnikowi lub zarządcy.

2.11 Wytyczne techniczne przygotowania i przekazania dokumentacji przyrodniczej do Instytutu Technologiczno-Przyrodniczego w Falentach

Ekspert przyrodniczy jest zobowiązany do przekazania wersji elektronicznej dokumentacji przyrodniczej sporządzonej na potrzeby realizacji Działania rolno-środowiskowo-klimatycznego, wraz z kompletem załączników graficznych oraz oświadczeniami, podpisanymi odpowiednio przez rolnika/zarządcę i eksperta (załącznik 4 do metodyki), do Instytutu Technologiczno-Przyrodniczego w Falentach do dnia 31 grudnia w roku, w którym rolnik złoży wniosek o przyznanie płatności rolno-środowiskowo-klimatycznej w ramach pakietów, dla których sporządzono dokumentację.

Na kopercie z przekazywaną dokumentacją przyrodniczą należy umieścić adnotację o treści: „dokumentacja przyrodnicza ornitologiczna”.

Płyta CD/DVD z dokumentacją przyrodniczą powinna zawierać formularz w formacie .xls lub .xlsx (nie jest dopuszczalne przekazywanie formularza wyłącznie w pliku .pdf) wraz z załącznikami graficznymi w formacie .jpg, w postaci pojedynczych plików, umieszczonych w jednym katalogu, nazwanym wg poniższego wzoru:

RSO_Lube_Podk_NowakWł_18

gdzie:

Lube_Podk oznacza skróty nazw województw wg położenia działek, dla których została wykonana dokumentacja przyrodnicza – skróty dla poszczególnych województw są podane w poniższej tabeli (należy wymienić województwa w kolejności alfabetycznej)

Tabela ze skrótami nazw województw:

Nazwa województwa	Skrót nazwy województwa
Dolnośląskie	Doln
Kujawsko-Pomorskie	Kuj-Pom
Lubelskie	Lube
Lubuskie	Lubu
Łódzkie	Łódz
Małopolskie	Mało
Mazowieckie	Mazo
Opolskie	Opol
Podkarpackie	Podk
Podlaskie	Podl
Pomorskie	Pomo
Śląskie	Śląs
Świętokrzyskie	Świę
Warmińsko-Mazurskie	War-Maz
Wielkopolskie	Wiel
Zachodniopomorskie	Zach

NowakWł nazwisko rolnika/zarządcy (wszystkie litery) i dwie pierwsze litery imienia rolnika/zarządcy lub jego nazwa (bez spacji pomiędzy nimi; jeśli ekspert podaje drugie imię rolnika/zarządcy w formularzu-powinno zostać ujęte w nazwie katalogu po pierwszym imieniu)

18 skrót roku przeprowadzenia badań w terenie

Nazwa pliku formularza powinna być tożsama z nazwą katalogu (RSO_Lube_Podk_NowakWł_18). Nazwy plików i katalogów zamieszczonych na płycie nie mogą

być dłuższe niż 100 znaków. Należy używać polskich znaków w zapisie nazwisk, imion, nazw rolnika/zarządcy oraz województw. Nie należy stosować następujących znaków: ; , < > - # * / \.

W przypadku przekazywania kilku dokumentacji przyrodniczych nagranych na jednej płycie CD należy dołączyć listę dokumentacji, opisanych nazwami katalogów, w wersji elektronicznej w pliku tekstowym pt. Lista dokumentacji na wspólnej CD (.doc, .txt, inne) oraz papierowej (wydruk listy), np.:

1. RSO_Lube_Podk_NowakWł_18,
2. RSO_Podk_KowalAnWł_18,
3. RSO_Lube_NowakAl_18 itd.

Płyta CD/DVD zawierająca dokumentację powinna być opisana z uwzględnieniem następujących informacji:

- rodzaj dokumentacji przyrodniczej (RSO),
- imię i nazwisko eksperta,
- imię i nazwisko rolnika lub zarządcy,
- numer identyfikacyjny producenta rolnego,
- województwo/a położenia działki/ek, dla których została wykonana (dopuszczalne skróty województw wg powyższej tabeli np. dla lubelskiego - Lube),
- rok przeprowadzenia badań w terenie,
- informacja czy jest to pierwsze zgłoszenie, czy korekta.

Przykład:

RSO
ekspert: Maria Wójcik
rolnik: Władysław Nowak
012345678
Lube, Podk
2018
pierwsze zgłoszenie

Załącznik do dokumentacji przyrodniczej – dokumentacja fotograficzna

Zdjęcia do ITP przekazywane są na płycie CD w odrębnych plikach w formacie .jpg. Liczba i tematyka zamieszczonych fotografii powinny być zgodne z metodyką sporządzania dokumentacji ornitologicznych. Fotografie powinny być wykonywane z taką rozdzielczością, która zapewni jednoznaczną ocenę przedstawionego na nich siedliska lub gatunków roślin, jednak nie większą niż 1280x764 (do 1 MB). Nie jest dopuszczalne przekazanie załączników wyłącznie w plikach .pdf lub .doc. Pliki należy numerować i opisywać wg poniższych wytycznych:

- dla fotografii gatunków inwazyjnych:

RSO1_foto1_NowakWł_4.10_MW_SoliCana_18

gdzie, poszczególne skróty oznaczają:

RSO1	oznaczenie działki rolnośrodowiskowej ornitologicznej,
foto1	kolejny numer zdjęcia,
NowakWł	nazwisko i dwie pierwsze litery imienia/imion rolnika/zarządcy,
4.1	oznaczenie pakietu i wariantu,

MW	inicjały autora fotografii,
SoliCana	pierwsze cztery litery łacińskiej nazwy rodzajowej i pierwsze cztery litery nazwy gatunkowej,
18	skrót roku wykonania fotografii w terenie.

- dla fotografii elementów krajobrazu rolniczego nieużytkowanych rolniczo stanowiących ostoje przyrody:

RSO1_foto1_NowakWł_4.10_MW_OSTOJA1_18

gdzie:

OSTOJA1	numer ostoi jest tożsamy z lp. w tabeli formularza z ostojami.
---------	--

- dla fotografii wykonywanej w punkcie kontrolnym w dokumentacji przyrodniczej ornitologicznej:

RSO1_foto1_NowakWł_4.8_1

gdzie:

RSO1	oznaczenie działki rolnośrodowiskowej ornitologicznej
foto1	kolejny numer zdjęcia
NowakWł	nazwisko i dwie pierwsze litery imienia/imion rolnika/zarządcy,
4.8	oznaczenie pakietu i wariantu,
1	numer punktu kontrolnego

Poszczególne człony nazwy fotografii należy rozdzielać dolnym podkreślnikiem.

Załącznik do dokumentacji przyrodniczej – szkice działek rolnych (załącznik kartograficzny)

Załączniki kartograficzne powinny być przygotowane rzetelnie w dowolnym programie graficznym i przekazane w plikach .jpg o rozdzielczości do 1280x764 (do 1 MB), dodatkowo, nieobligatoryjnie również w plikach .shp. Nie jest dopuszczalne przekazanie szkiców wyłącznie w plikach .pdf lub .doc.

Pliki należy numerować i opisywać wg poniższych wytycznych:

RSS1_RSS2_szkic1_NowakWł_4.8_MW_18

gdzie:

RSO1_RS02	oznaczenie działek rolnośrodowiskowych ornitologicznych znajdujących się na szkicu,
szkic1	kolejny numer szkicu,
NowakWł	nazwisko i dwie pierwsze litery imienia/imion rolnika/zarządcy,
4.8	oznaczenie pakietu i wariantu,
MW	inicjały autora fotografii,
18	skrót roku wykonania prac terenowych.

ZAŁĄCZNIKI

Załącznik 1

Kategorie elementów krajobrazu rolniczego nieużytkowanych rolniczo stanowiących ostoje przyrody, które rolnik ma obowiązek utrzymać w okresie realizacji planu działalności rolnośrodowiskowej

- zbiornik wodny – jezioro,
- zbiornik wodny – starorzecze,
- zbiornik wodny – oczko wodne,
- zbiornik wodny – wyrobisko potorfowe (torfianka),
- zbiornik wodny – wyrobisko nie-potorfowe,
- zbiornik wodny – staw,
- ciek – naturalny lub nieznacznie przekształcony (w tym: rzeka, potok, strumień, struga, ciek łączący jeziora, inne),
- źródło, wysięk,
- mokradło z roślinnością bagienną,
- zbiornik wodny zarastający – jezioro,
- zbiornik wodny zarastający – starorzecze,
- zbiornik wodny zarastający – oczko wodne,
- zbiornik wodny zarastający – wyrobisko potorfowe (torfianka),
- zbiornik wodny zarastający – wyrobisko nie-potorfowe,
- zbiornik wodny zarastający – staw,
- kamieniec w korycie potoku górskiego,
- kamieniec śródpolny (usypisko kamieni zebranych z pól),
- głazowisko, gład narzutowy,
- rumowisko skalne (rozwalisko skalne, gołoborze, piarg),
- wychodnia skalna, ostaniec,
- skarpa, stromy stok, urwisko, ściana skalna, uskok,
- wydma, pole piasków przewianych,
- wąwóz, parów, jar,
- zadrzewienie powierzchniowe $\geq 0,10$ ha,
- zadrzewienie kępowe 0,02–0,10 ha,
- zadrzewienie grupowe $< 0,2$ ha,
- zadrzewienie pojedyncze – drzewo,
- zadrzewienie pojedyncze – drzewo stare,
- zadrzewienie pojedyncze – drzewo-pomnik przyrody,
- zadrzewienie pojedyncze – krzew,

- zadrzewienie pasowe (killkurzędowe),
- zadrzewienie rzędowe (szpaler),
- zadrzewienie – żywopłot,
- bobrowa tama, żeremie,
- bobrowe rozlewisko,
- miedza o szer. 1–20 m,
- płat nieużytkowanej roślinności (np. zbiorowiska nadbrzeżne, paproci, inne),
- inne elementy, których zachowanie jest ważne z punktu widzenia ochrony krajobrazu (należy podać jakie).

Lista gatunków inwazyjnych, których zwalczanie za pomocą środków ochrony roślin z zastosowaniem odpowiedniego sprzętu ekspert może dopuścić przy uszczegóławianiu wymogów dla działki RSO

nazwa łacińska	nazwa polska
<i>Acer negundo</i> L.	klon jesionolistny
<i>Ailanthus altissima</i> (Mill.) Swingle	bożodrzew gruczołkowany
<i>Ambrosia artemisiifolia</i> L.	ambrozja bylicolistna
<i>Bromus carinatus</i> Hook. & Arn.	stokłosa spłaszczona
<i>Bunias orientalis</i> L.	rukiewnik wschodni
<i>Cornus sericea</i> L. emend. Murray	dereń rozłogowy
<i>Heracleum mantegazzianum</i> Sommier et Levier	barszcz Mantegazziego
<i>Heracleum sosnowskyi</i> Manden.	barszcz Sosnowskiego
<i>Lupinus polyphyllus</i> Lindl.	łubin trwały
<i>Padus serotina</i> (Ehrh.) Borkh.	czerecha amerykańska
<i>Quercus rubra</i> L.	dąb czerwony
<i>Reynoutria xbohemica</i> Chrtek et Chyrtková	rdestowiec pośredni
<i>Reynoutria japonica</i> (Houtt.) Ronse Decraene	rdestowiec ostrokończysty
<i>Reynoutria sachalinensis</i> (F. Schmidt) Nakai	rdestowiec sachaliński
<i>Robinia pseudoacacia</i> L.	robinia akacjowa
<i>Rosa rugosa</i> Thunb.	róża pomarszczona
<i>Rudbeckia laciniata</i> L.	rudbekia naga
<i>Rumex confertus</i> Willd.	szczaw omszony
<i>Solidago canadensis</i> L.	nawłoc kanadyjska
<i>Solidago gigantea</i> Aiton	nawłoc późna (n. olbrzymia)
<i>Solidago graminifolia</i> (L.) Elliott	nawłoc wąskolistna
<i>Spiraea tomentosa</i> L.	tawuła kutnerowata

Karta liczeń punktowych

Działanie rolno-środowiskowo-klimatyczne, 2014-2020
karta liczeń punktowych

2. Opis siedlisk

1. Dane podstawowe

Data kontroli dzień-miesiąc-rok	1.1	Godzina rozpoczęcia kontroli	1.2
Współrzędne punktu format N52°12 34,56 E14°12 34,56	1.3	N 00 00 00,00	1.4
Nr działki RSO danego rolnika	1.5	Nr punktu na danej działce RSO	1.6

w promieniu 100m od punktu	Użytki zielone łąki,pastwiska,murawy szuwały,torfowiska	2.1	%
	Grunty orne pola,ugory,odłogi	2.2	%
	Lasy zadrzewienia i zakrzaczenia >1,5m	2.3	%
	Wody rzeki, zalewiska jeziora,podtopienia	2.4	%
	Zabudowa budynki, ter. przemysłowe	2.5	%
Σ = 100 %			
Wilgotność siedliska w punkcie kontrolnym według poniższej skali:		2.6	%
1. podłoże wysuszone, brak widocznych śladów wody w podłożu			
2. wyczuwalna wilgoć podłoża, ale brak wody na powierzchni			
3. podłoże mokre, pod ciężarem obserwatora woda pojawia się na powierzchni			
4. woda na powierzchni, w postaci pojedynczych kałuż lub całkowitego zalewu			
Widoczność ile % bufora 100m dobrze widać z punktu		2.7	%

3. Wyniki liczenia w punkcie: kontrola 10-minut, start przed godz. 10:00, notowane wszystkie gatunki, każdy osobnik notowany wyłącznie raz!

Nr	Gatunek nazwa polska	0-50m od punktu		51-100m od punktu					
		na ziemi lub roślinności	Σ =	w locie, ale do 50m nad gruntem	Σ =	na ziemi lub roślinności	Σ =	w locie, ale do 50m nad gruntem	Σ =
1									
2									
3									
4									
5									
6									
7									
8									
9									
10									
11									
12									
13									
14									
15									
16									
17									
18									
19									
20									
21									
22									
23									
24									
25									

4. Obserwacje dodatkowe - gatunki kwalifikujące

Obecność ptaków do 250m od granic RSO, niezależnie od liczenia punktowego (przed rozpoczęciem, po zakończeniu, w czasie innych wizyt itp), lub w czasie liczenia punktowego ale >100m od punktu

Wstaw: „1” jeśli obecny, „0” jeśli brak: →	rycyk	4.1	dubelt	4.5
	czajka	4.2	kulik wielki	4.6
	kszyk	4.3	wodniczka	4.7
	krwawodziób	4.4	derkacz	4.8

5. Inne

Wstaw: „1” jeśli obecny, „0” jeśli brak: ↓	
Zwierzęta gospodarskie (konie, krowy) w czasie liczenia, do 100m od punktu	5.1
Drapieżniki (lis, norka, jenot) zaraz przed, w czasie, lub zaraz po liczeniu (r=100m)	5.2

Uwaga:

- wszystkie szare pola powinny być wypełnione!
- dane z karty liczeń przepisać do formularza elektronicznego

Wzór oświadczenia, które ekspert przyrodniczy otrzymuje od rolnika/zarządcy i przekazuje do Instytutu Technologiczno-Przyrodniczego w Falentach

.....

IMIĘ I NAZWISKO ROLNIKA/ZARZĄDCY (wpisane czytelnie)

Dokumentacja ornitologiczna

1. Ja, niżej podpisana/ny wyrażam zgodę na udostępnienie przez eksperta przyrodniczego (imię i nazwisko eksperta przyrodniczego, adres zamieszkania)

.....

.....

moich danych osobowych zawartych w dokumentacji przyrodniczej przygotowanej na potrzeby Działania rolno-środowiskowo-klimatycznego PROW 2014-2020, Instytutowi Technologiczno-Przyrodniczemu w Falentach, z/s Aleja Hrabka 3, 05-090 Falenty, w celu ich archiwizacji i przeprowadzenia badań monitoringowych.

2. Podanie danych jest dobrowolne.
3. Mam prawo dostępu do treści swoich danych i ich poprawiania.

.....

Data i czytelny podpis rolnika/zarządcy*

Oświadczam, że informacje zawarte w dokumentacji przyrodniczej przedstawiające wyniki inwentaryzacji przyrodniczej są zgodne z wymaganiami jej przeprowadzania na potrzeby Działania rolno-środowiskowo-klimatycznego oraz zgodne z moją najlepszą wiedzą.

.....

Data i czytelny podpis eksperta

Z informacją o zasadach przetwarzania przez Instytut Technologiczno-Przyrodniczy w Falentach danych osobowych oraz przysługujących rolnikowi/zarządcy prawach z tym związanych można zapoznać się pod adresem internetowym: <http://www.itp.edu.pl/pw/PW2016/rodo.html>

* W przypadku podpisania oświadczenia przez osobę upoważnioną należy także do oświadczenia dołączyć kopię upoważnienia, natomiast w przypadku firm, organizacji pozarządowych, parafii itp. należy podpis opatrzyć pieczętką.

.....
Imię i nazwisko eksperta przyrodniczego

.....
miejscowość, data

.....
Adres do korespondencji

.....
Nr tel. i adres e-mail

Regionalny Dyrektor Ochrony Środowiska
w

.....
Adres

**Powiadomienie eksperta przyrodniczego o sprzeczności wymogów Działania rolno-
środowiskowo-klimatycznego PROW 2014-2020 (DRŚK) z analogicznymi działaniami
fakultatywnymi PZO/PO**

Nazwa Planu Zadań Ochronnych / Planu Ochrony:

.....
Przedmiot ochrony:

Działanie ochronne fakultatywne PZO/PO w brzmieniu:
jest sprzeczne z analogicznym wymogiem wariantu nr Działania rolno-środowiskowo-
klimatycznego PROW 2014-2020, określonym w części IV. załącznika nr 2 do rozporządzenia
Ministra Rolnictwa i Rozwoju Wsi z dnia 18 marca 2015 r. w sprawie szczegółowych warunków
i trybu przyznawania pomocy finansowej w ramach działania „Działanie rolno-środowiskowo-
klimatyczne” objętego programem Rozwoju Obszarów Wiejskich na lata 2014-2020 (Dz. U. poz. 415,
ze zm.), w brzmieniu:

.....
Nr działki ewidencyjnej Nazwa obrębu
Województwo Powiat Gmina

Regionalny Dyrektor Ochrony Środowiska w informuje
w odniesieniu do powyższego powiadomienia, że:

- wariant nrDRŚK może być realizowany zgodnie z ww. wymogiem/wymogami DRŚK
- wariant nr DRŚK nie może być realizowany.

.....
Pieczętka i podpis

.....
Imię i nazwisko eksperta przyrodniczego

.....
miejsowość, data

.....
Adres do korespondencji

.....
Nr tel. i adres e-mail

Środowiska

Regionalny Dyrektor Ochrony

w

.....
Adres

Powiadomienie eksperta przyrodniczego o stwierdzeniu siedlisk gatunków ptaków wspieranych w ramach wariantów 4.8. – 4.11. Działania rolno-środowiskowo-klimatycznego PROW 2014-2020 na specjalnym obszarze ochrony siedlisk (SOO) lub obszarze mającym znaczenie dla Wspólnoty (OZW), dla którego nie został ustanowiony PZO/PO

Nazwa specjalnego obszaru ochrony siedlisk (SOO) lub obszaru mającego znaczenie dla Wspólnoty (OZW), wyznaczonego ze względu na potrzebę ochrony siedlisk przyrodniczych:

.....
Stwierdzono siedliska gatunków ptaków wspieranych w ramach wariantu.....Działania rolno-środowiskowo-klimatycznego PROW 2014-2020.

Nr działki ewidencyjnej Nazwa obrębu

Województwo Powiat Gmina

Regionalny Dyrektor Ochrony Środowiska w informuje w odniesieniu do powyższego powiadomienia, że:

- wariant nrDRŚK może być realizowany zgodnie z wymogami DRŚK na SOO/Obszarze mającym znaczenie dla Wspólnoty (OZW), dla którego nie został ustanowiony PZO/PO
- wariant nr DRŚK nie może być realizowany.

.....
Pieczątka i podpis

Wykaz dokumentów związanych z realizacją pakietów przyrodniczych (Pakiet 4. i 5.)

Lp.	Nazwa oświadczenia/załącznika	Dodatkowe informacje
1.	Informacja zawierająca wymogi określone przez eksperta przyrodniczego w zakresie Pakietu 4. lub Pakietu 5.	Dokument składany przez rolnika/zarządcę do ARiMR
2.	Oświadczenie eksperta przyrodniczego: a) o stwierdzeniu na gruntach zadeklarowanych we wniosku o przyznanie pierwszej płatności rolno-środowiskowo-klimatycznej, w ramach wariantu, w wyniku przeprowadzonej inwentaryzacji, która stanowi podstawę do sporządzenia dokumentacji przyrodniczej występowania siedliska przyrodniczego lub siedliska lęgowego ptaków objętego wsparciem w ramach tego wariantu – w przypadku wariantów Pakietu 4. lub wariantów Pakietu 5. innych niż wariant 4.7., b) że wymogi realizowanego wariantu nie są sprzeczne z ustanowionymi dla danego obszaru chronionego działaniami obligatoryjnymi określonymi w planie ochrony lub w planie zadań ochronnych – w przypadku wariantów Pakietu 4. lub wariantów Pakietu 5. innych niż wariant 4.7., c) że wymogi realizowanego wariantu są albo nie są sprzeczne z ustanowionymi dla danego obszaru Natura 2000 działaniami fakultatywnymi określonymi w planie ochrony lub w planie zadań ochronnych – w przypadku wariantów Pakietu 4. innych niż wariant 4.7., d) że działki rolne w ramach zadeklarowanego wariantu nie są położone na obszarze, dla którego został ustanowiony plan ochrony albo plan zadań ochronnych, e) że w ramach realizowanego wariantu zostały ustanowione wymogi określone przez eksperta przyrodniczego w dokumentacji przyrodniczej.	Dokument składany przez rolnika/zarządcę do ARiMR Oświadczenie w zakresie, o którym mowa w pkt 2b i 2c stanowi również załącznik do planu działalności rolnośrodowiskowej .
3.	Potwierdzenie regionalnego dyrektora ochrony środowiska, że dany wariant może być realizowany pomimo że wymogi danego wariantu Działania rolno-środowiskowo-klimatycznego PROW 2014-2020 są sprzeczne z działaniami fakultatywnymi PZO/PO	Dokument składany przez rolnika/zarządcę do ARiMR (w przypadku sprzeczności wymogów Działania rolno-środowiskowo-klimatycznego z analogicznymi działaniami fakultatywnymi PZO/PO . Kopia tego dokumentu stanowi również załącznik do planu działalności rolnośrodowiskowej .
4.	Potwierdzenie regionalnego dyrektora ochrony środowiska że dany wariant 4.8. – 4.11 może być realizowany zgodnie z wymogami Działania rolno-środowiskowo-klimatycznego PROW 2014-2020 na specjalnym obszarze ochrony siedlisk (SOO) lub obszarze mającym znaczenie dla Wspólnoty (OZW), dla którego nie został ustanowiony PZO/PO	Dokument składany przez rolnika/zarządcę do ARiMR (w przypadku wariantów 4.8.–4.11 realizowanych na specjalnym obszarze ochrony siedlisk (SOO) i/lub obszarze mającym znaczenie dla Wspólnoty (OZW), dla których nie został ustanowiony PO/PZO; Kopia tego dokumentu stanowi również załącznik do planu działalności rolnośrodowiskowej .
5.	Kopia pierwszej strony dokumentacji przyrodniczej	Dokument składany przez rolnika/zarządcę do ARiMR
6.	Oświadczenie, które ekspert przyrodniczy otrzymuje od rolnika/zarządcy i przekazuje do Instytutu Technologiczno-Przyrodniczego w Falentach	Dokument przekazywany przez eksperta przyrodniczego do ITP

