

## INFORMACJA O SYTUACJI HYDROLOGICZNO – METEOROLOGICZNEJ W POLSCE z dnia 20 września 2024 r.

### 1. Ostrzeżenia hydrologiczne

- **Odra graniczna w województwie lubuskim, ujściowy odcinek Warty** – od godz. 12:15 dnia 19.09.2024 r. do godz. 12:00 dnia 25.09.2024 r.;

Stany wody na Odrze granicznej w województwie lubuskim oraz ujściowym odcinku Warty będą miały tendencję wzrostową w strefie wody wysokiej, początkowo z przekroczeniem stanu ostrzegawczego a następnie alarmowego.

- **Odra graniczna w województwie zachodniopomorskim** – od godz. 12:30 dnia 19.09.2024 r. do godz. 06:00 dnia 27.09.2024 r.;

Stany wody na Odrze granicznej w województwie zachodniopomorskim będą miały tendencję wzrostową w strefie wody wysokiej, na stacjach hydrologicznych Gozdowice i Bielinek początkowo z przekroczeniem stanu ostrzegawczego a następnie alarmowego.

- **Odra od ujścia Baryczy do ujścia Bobru, Odra od ujścia Bobru do Słubic** – od godz. 11:00 dnia 17.09.2024 r. do godz. 11:00 dnia 23.09.2024 r.;

Stany wody na Odrze środkowej będą miały tendencję wzrostową w strefie wody wysokiej, początkowo z przekroczeniem stanów ostrzegawczych a następnie alarmowych.

- **Bystrzyca od Zb. Mietków do ujścia, Strzegomka od Zb. Dobromierz do ujścia do Bystrzycy** – od godz. 21:03 dnia 19.09.2024 r. do godz. 15:00 dnia 22.09.2024 r.;

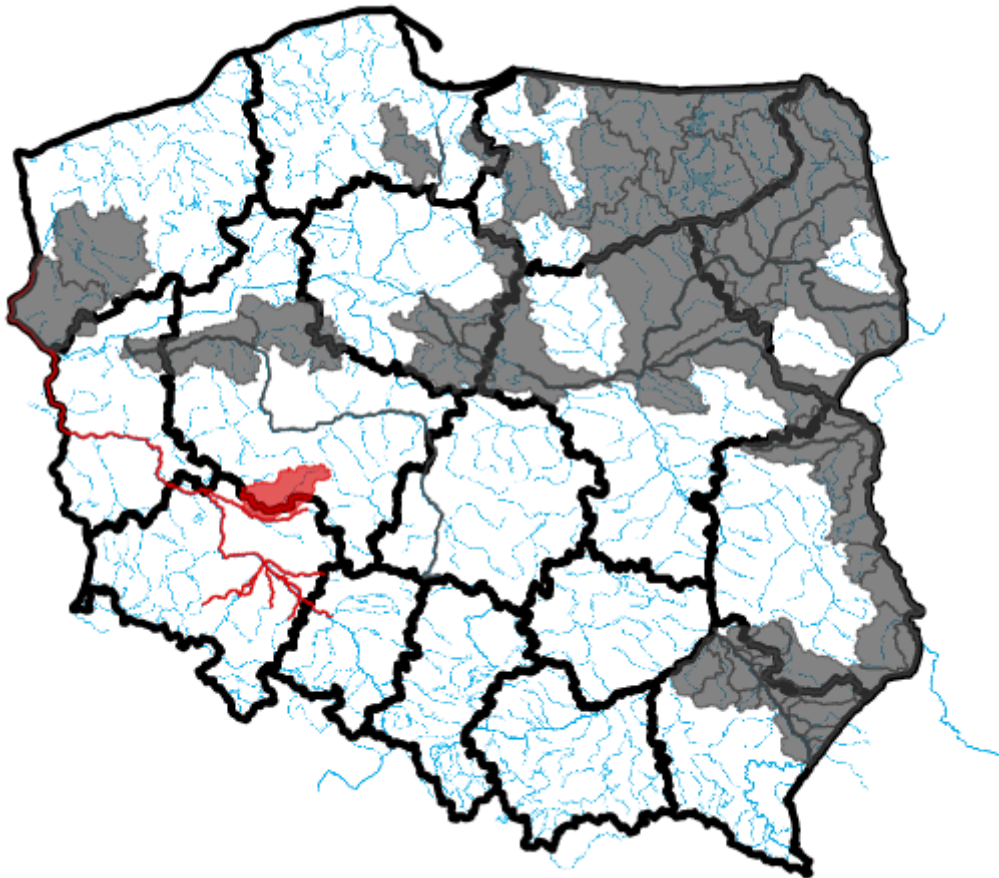
Na Bystrzycy poniżej zbiornika Mietków oraz w dolnym biegu Strzegomki utrzyma się znaczne przekroczenie stanów alarmowych z możliwością występowania wahań i wzrostów stanów wody, na Bystrzycy zależnych od pracy zbiornika. W ujściowym odcinku Bystrzycy stan wody może wzrosnąć również wskutek cofki od Odry.

- **Odra od ujścia Nysy Kłodzkiej do Głogowa, ujście Widawy, Oławy, Ślęzy i Kaczawy** – od godz. 22:32 dnia 19.09.2024 r. do godz. 15:00 dnia 23.09.2024 r.;

Odrą poniżej Oławy przemieszcza się fala wezbraniowa w strefie wody wysokiej, powyżej stanów alarmowych. W Oławie, Brzegu i Ujściu Nysy Kłodzkiej przewidywane są powolne spadki stanów wody w strefie powyżej stanów alarmowych. W ujściowych odcinkach Widawy, Oławy, Ślęzy, Kaczawy i Bystrzycy możliwe są wzrosty stanów wody wynikające z cofki od Odry.

- **Barycz od Polskiej Wody do ujścia do Odry, Barycz bez Orli i Polskiego Rowu, Orla, Polski Rów** – od godz. 11:00 dnia 16.09.2024 r. do godz. 11:00 dnia 20.09.2024 r.;

W wyniku znaczących opadów deszczu w zlewni Baryczy utrzymuje się tendencja wzrostowa stanów wody w strefie powyżej stanów alarmowych, lokalnie ostrzegawczych. Na Baryczy stany wody będą rosły do strefy powyżej stanów alarmowych.



Źródło: IMGW-PIB

## 2. Ostrzeżenia meteorologiczne

W dniu 20 września 2024 r. (na godz. 11:00) **nie obowiązują ostrzeżenia meteorologiczne**<sup>1</sup>.

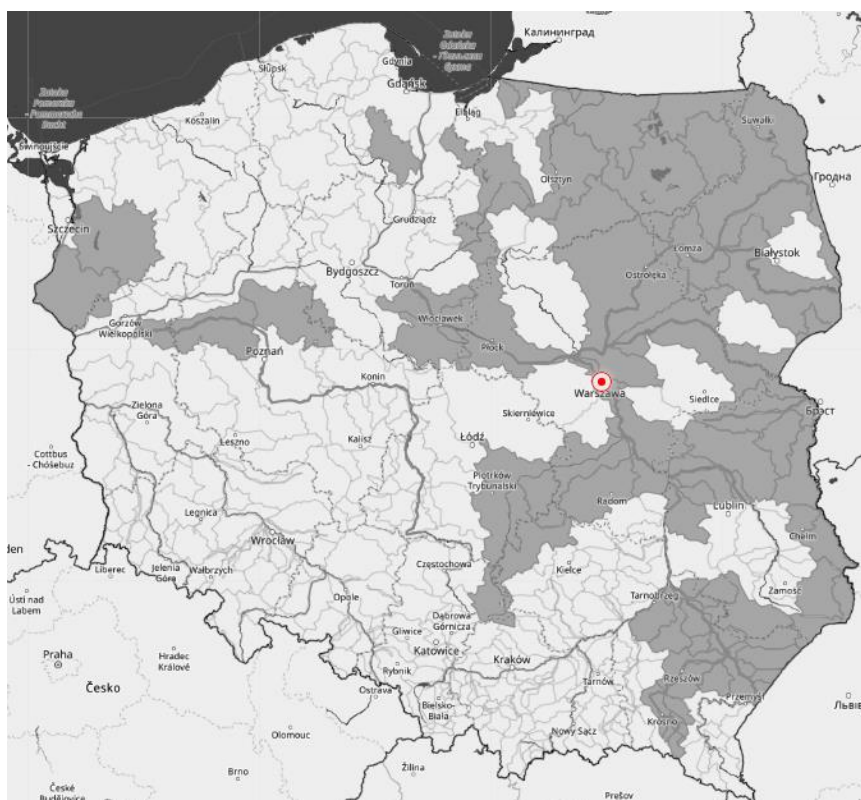
## 3. Ostrzeżenia dotyczące suszy

W dniu 20 września 2024 r. (na godz. 11:00) obowiązują **ostrzeżenia dotyczące suszy hydrologicznej**<sup>1</sup>.

W kolejnych dniach spodziewane jest dalsze utrzymywanie się przepływów wody poniżej SNQ w następujących obszarach:

1. **Drwęca od źródła do Welu** – od 19.06.2024 r. do odwołania;
2. **Środkowa Narew** – od 20.06.2024 r. do odwołania;
3. **Dolna Narew** – od 20.06.2024 r. do odwołania;
4. **Pisa** – od 20.06.2024 r. do odwołania;
5. **Górny Ełk, Górna Lega** – od 20.06.2024 r. do odwołania;
6. **Warta środkowa od Zb. Jeziorsko do Proсны, Warta środkowa od Proсны do Wełny** – od 20.06.2024 r. do odwołania;
7. **Biebrza** – od 24.06.2024 r. do odwołania;
8. **Warta górna od Liswarty do Widawki, Warta górna od Widawki do Zb. Jeziorsko** – od 01.07.2024 r. do odwołania;
9. **Tążyńna** – od 03.07.2024 r. do odwołania;
10. **zlewnia Bugu do ujścia Uherki** – od 09.07.2024 r. do odwołania;
11. **Wieprz od ujścia Bystrzycy do ujścia, Kurówka i przyrzecze Wisły** – od 12.07.2024 r. do odwołania;

12. zlewnia Sanu od ujścia Wiaru do ujścia do Wisły - od 13.07.2024 r. do odwołania;
13. Wełna – od 25.07.2024 r. do odwołania;
14. zlewnia Bugu od ujścia Uherki do Krzyczewa – od 28.07.2024 r. do odwołania;
15. przyrzecze Warty środkowej od Wełny do Noteci – od 31.07.2024 r. do odwołania;
16. zlewnia Iny i Płoni – od 1.08.2024 r. do odwołania;
17. Warta środkowa od Wełny do Noteci – od 6.08.2024 r. do odwołania;
18. Górna Narew, Leśna – od 6.08.2024 r. do odwołania;
19. Zlewnia Łyny - od 9.08.2024 r. do odwołania;
20. Mień - od 9.08.2024 r. do odwołania;
21. Wisła od Torunia do Tczewa – od 9.08.2024 r. do odwołania;
22. Przyrzecze Odry dolnej od Warty do Gryfina - od 14.08.2024 r. do odwołania;
23. Zlewnia Węgorapy – od 19.08.2024 r. do odwołania.
24. Elbląg – od 20.08.2024 r. do odwołania;
25. Pasłęka od Walszy do ujścia, Zalew Wiślany - Banówka i Świeża – od 23.08.2024 r. do odwołania;
26. Drwęca od Welu do Rypienicy – od 26.08.2024 r. do odwołania;
27. Zlewnia rzeki Niemen – od 30.08.2024 r. do odwołania;
28. Łęg i Przyrzecze Wisły – od 2.09.2024 r. do odwołania;
29. Zlewnia Wisłoka od ujścia Morwawy – od 4.09.2024 r. do odwołania
30. Wisła od ujścia Narwi do Zb. Włocławek, Wisła od ujścia Narwi po Zb. Włocławek, Wisła od Zb. Włocławek do ujścia Zgłowiączki, Zgłowiączka – od 4.09.2024 r. do odwołania;
31. Drwęca od Welu do Rypienicy – od 4.09.2024 r. do odwołania;
32. Wierzyca od Bożegopola Szlacheckiego do ujścia – od 5.09.2024 r. do odwołania;
33. Bug – od 11.09.2024 r. do odwołania;
34. Wisła od Zb. Włocławek do Torunia (rz) – od 11.09.2024 r. do odwołania.



Źródło: IMGW-PIB

<sup>1</sup> Źródłem prezentowanych danych są informacje zbierane i przetwarzane przez państwową służbę hydrologiczno–meteorologiczną, którymi rozporządza „IMGW– PIB”.

#### 4. Przekroczenia stanów alarmowych i ostrzegawczych

W dniu 20 września 2024 r. (na godz. 11:00) zanotowano przekroczenie stanów alarmowych:

- na 2 stacjach wodowskazowych w dorzeczu Wisły
- na 40 stacjach wodowskazowych w dorzeczu Odry.

W dniu 20 września 2024 r. (na godz. 11:00) zanotowano przekroczenie stanu ostrzegawczego:

- na 28 stacjach wodowskazowych w dorzeczu Odry.

Nazwa stacji	Rzeka	Województwo	Stan [cm]	Zmiana w ciągu doby (od 06 do 06 UTC) [cm]	Stan ostrzegawczy [cm]	Stan alarmowy [cm]
DĄBROWA BOLESŁAWIECKA	Bóbr	dolnośląskie	411	-49	300	350
PILCHOWICE	Bóbr	dolnośląskie	149	-60	100	140
JARNOŁTÓW	Bystrzyca	dolnośląskie	341	-11	230	270
MIETKÓW	Bystrzyca	dolnośląskie	403	71	280	300
SZALEJÓW DOLNY	Bystrzyca Dusznicka	dolnośląskie	211	-6	160	180
GNIECHOWICE	Czarna Woda	dolnośląskie	202	-42	150	180
RZESZOTARY	Czarna Woda	dolnośląskie	254	-34	200	230
DUNINO	Kaczawa	dolnośląskie	208	-13	130	200
BRZEG DOLNY	Odra	dolnośląskie	946	105	510	630
GŁOGÓW	Odra	dolnośląskie	557	33	400	450
MALCZYCE	Odra	dolnośląskie	779	68	500	600
OŁAWA	Odra	dolnośląskie	729	-10	500	560
ŚCINAWA	Odra	dolnośląskie	587	51	350	400
TRESTNO	Odra	dolnośląskie	629	-1	380	450
OŁAWA	Oława	dolnośląskie	322	-	200	250
KORZEŃSKO	Orla	dolnośląskie	348	9	220	260
BOGDASZOWICE	Strzegomka	dolnośląskie	246	-18	180	220
BIAŁOBRZEZIE	Ślęza	dolnośląskie	121	-24	90	120
BORÓW	Ślęza	dolnośląskie	283	-21	160	200
ŚLĘZA	Ślęza	dolnośląskie	337	-34	270	300
ZBYTOWA	Widawa	dolnośląskie	352	-4	310	350
NOWOGRÓD BOBRZAŃSKI	Bóbr	lubuskie	367	-77	250	300
STARY RADUSZEC	Bóbr	lubuskie	571	-29	450	500
SZPROTAWA	Bóbr	lubuskie	392	-	200	250
ŻAGAŃ	Bóbr	lubuskie	564	-	340	400
CIGACICE	Odra	lubuskie	404	30	350	400
NIETKÓW	Odra	lubuskie	403	-	370	400
NOWA SÓL	Odra	lubuskie	474	44	400	450
POŁĘCKO	Odra	lubuskie	405	42	310	350
SUCHA BESKIDZKA	Stryszawka	małopolskie	279	-	220	270
KOPICE	Nysa Kłodzka	opolskie	417	-132	300	380

<b>SKOROGOSZCZ</b>	Nysa Kłodzka	opolskie	454	-36	250	280
<b>BRZEG</b>	Odra	opolskie	681	-22	460	530
<b>KRAPKOWICE</b>	Odra	opolskie	509	-110	340	450
<b>OPOLE-GROSZOWICE</b>	Odra	opolskie	602	-	500	600
<b>UJŚCIE NYSY KŁODZKIEJ</b>	Odra	opolskie	653	-24	400	530
<b>KRZYŻANOWICE</b>	Odra	śląskie	743	-54	360	500
<b>OLZA</b>	Odra	śląskie	619	-61	500	610
<b>RACIBÓRZ-MIEDONIA</b>	Odra	śląskie	601	-80	400	600
<b>PSZCZYNA</b>	Pszczynka	śląskie	348	-14	290	340
<b>ODOLANÓW</b>	Barycz	wielkopolskie	201	-5	90	120
<b>ODOLANÓW</b>	Kuroch	wielkopolskie	221	-9	160	190
ŁĄKI	Barycz	dolnośląskie	300	-18	280	310
OSETNO	Barycz	dolnośląskie	298	12	260	330
ŁĄDEK-ZDRÓJ	Biała Łądecka	dolnośląskie	84	-12	80	120
ŻELAZNO	Biała Łądecka	dolnośląskie	128	-16	110	140
JELEŃ GÓRA	Bóbr	dolnośląskie	169	-26	160	220
KRASKÓW	Bystrzyca	dolnośląskie	230	-49	200	250
BUKOWNA	Czarna Woda	dolnośląskie	-	-5	120	150
PIĄTNICA	Kaczawa	dolnośląskie	302	-34	300	370
ŚWIERZAWA	Kaczawa	dolnośląskie	154	-13	150	220
LEŚNA	Kwisa	dolnośląskie	93	-6	70	100
KŁODZKO	Nysa Kłodzka	dolnośląskie	192	-18	160	240
WINNICA	Nysa Szalona	dolnośląskie	95	-	80	100
ŁĄŻANY	Strzegomka	dolnośląskie	207	-30	200	240
ŁOZY	Kwisa	lubuskie	281	-36	280	330
BIAŁA GÓRA	Odra	lubuskie	425	-	360	470
SŁUBICE	Odra	lubuskie	388	55	360	410
SZPROTAWA	Szprotawa	lubuskie	246	-23	230	270
DOBRA	Biała	opolskie	159	-32	140	200
BRANICE	Boczne koryto Opawy	opolskie	227	-52	180	240
KOŹLE	Odra	opolskie	433	-132	400	500
BRANICE	Opawa	opolskie	219	-45	180	240
KAMIONKA	Stradunia	opolskie	184	-15	180	240
NIEMODLIN	Ścinawa Niemodlińska	opolskie	334	-44	320	350
CHAŁUPKI	Odra	śląskie	321	-72	300	420
RUDA KOZIELSKA	Ruda	śląskie	269	-12	250	310
MSTÓW	Warta	śląskie	121	-6	120	170
BOGDAJ	Polska Woda	wielkopolskie	251	-12	250	300
RYDZYNA	Polski Rów	wielkopolskie	200	-7	200	240
DĘBE	Swędrnia	wielkopolskie	233	-2	220	250

Nie zanotowano opadów o dużej wydajności.

## 5. Pogotowia i alarmy przeciwpowodziowe.

Na terenie RZGW we Wrocławiu obowiązują:

a. alarmy przeciwpowodziowe:

### Powiaty

- Miasto Wałbrzych
- Miasto Wrocław,
- Starostwo Powiatowe w Dzierżonowie,
- Starostwo Powiatowe w Kłodzku,
- Miasto Legnica,
- Starostwo Powiatowe w Legnicy,
- Starostwo Ząbkowice Śląskie,
- Starostwo w Wałbrzychu,
- Starostwo w Lwówku Śląskim,
- Starostwo Powiatowe w Bolesławcu,
- Starostwo Powiatowe w Ząbkowicach Śl.,
- Starostwo Powiatowe w Jaworze,
- Starostwo Powiatowe w Strzelinie.
- Starostwo Powiatowe w Krośnie Odrzańskim (woj. lubuskie) – Bóbr, Odra
- Starostwo Powiatowe w Żaganiu (woj. lubuskie)
- Starostwo Powiatowe we Wschowie (woj. lubuskie)
- Starostwo Powiatowe w Nowej Soli (woj. lubuskie)
- Starostwo Powiatowe w Zielonej Górze (woj. lubuskie)
- Starostwo Powiatowe w Słubicach (woj. lubuskie)

### Gminy:

- UG Borów
- MiG Zgorzelec
- UMiG Jawor,
- UG Męcinka,
- UMiG Jelenia Góra,
- UG Janowice Wielkie,
- UG Jeżów Sudecki,
- UG Mysłakowice,
- UMiG Piechowice,
- UG Stara Kamienica,
- UG Marciszów,
- UMiG Gryfów Śląski,
- UMiG Lubomierz,
- UMiG Mirsk,
- UG Stare Bogaczowice,
- UMiG Bardo,
- UG Pielgrzymka,
- UMiG Świerzawa,
- UG Zagrodno,
- UMiG Kąty Wrocławskie,
- UMiG Lwówek Śląski,
- UMiG Karpacz,
- UMiG Wleń,
- UMiG Ścinawa
- UMiG Leśna
- UM Żagań (woj. lubuskie)
- UG Miękinia

b. pogotowie przeciwpowodziowe:

Powiaty:

- Starostwo Powiatowe w Zgorzelcu,
- Starostwo Powiatowe w Złotoryi,
- Starostwo Powiatowe w Kamiennej Górze.
- Starostwo Powiatowe w Lubaniu
- Starostwo Powiatowe we Wrocławiu
- Starostwo Powiatowe w Wołowie
- Starostwo Powiatowe w Głogowie
- Starostwo Powiatowe w Lubinie
- Starostwo Powiatowe w Krośnie Odrzańskim (woj. lubuskie) – Nysa Łużycka
- Starostwo Powiatowe w Żarach (woj. lubuskie)

Gminy:

- UMiG Nowogrodziec,
- UG Dzierżoniów,
- UMiG Pieszyce,
- UMiG Prochowice,
- UG Udanin,
- UMiG Sobótka,
- UMiG Kamieniec Ząbkowicki,
- UMiG Ziębice,
- UMiG Złoty Stok,
- UG Sulików,
- UG Podgórzyn,
- UM Olszyna,
- UMiG Strzelin,
- Gmina Strzelin,
- UG Krotoszyce,
- MiG Prochowice,
- MiG Wiązów,
- gm. i m. Odolanów (pow. ostrowski, woj. wielkopolskie)
- gm. Sulechów (woj. lubuskie)
- gm. Szlichtyngowa (woj. lubuskie)
- gm. Nowogród Bobrzański (woj. lubuskie)

Na terenie RZGW w Gliwicach obowiązują:

alarmy przeciwpowodziowe:

- m. i gm. Głogówek
- pow. raciborski

Na terenie RZGW w Poznaniu obowiązują:

pogotowia przeciwpowodziowe:

- gm. Mstów
- pow. wschowski
- pow. nowosolski
- pow. zielonogórski
- pow. krośnieński
- pow. słuwicki
- pow. gorzowski

## 6. Informacja o zagrożeniach.

Zgodnie z wydanymi przez IMGW-PIB ostrzeżeniami hydrologicznymi na rzekach przemieszczają się wezbrania. W związku z tym przewidywane są bardzo szybkie i niebezpieczne wzrosty stanów wody. Istnieje dalsze ryzyko pojawienia się lokalnych powodzi.

## 7. Wskazanie działań niezbędnych do podjęcia w ciągu najbliższej doby.

Wzmoczony monitoring sytuacji hydrologiczno-meteorologicznej. Współpraca ze służbami zarządzania kryzysowego.

## 8. Aktualna sytuacja hydrologiczna

### Dorzecze Wisły

Stany wody w dorzeczu Wisły układają się w strefie wody niskiej i średniej, lokalnie wysokiej. Stan wysoki obserwowano lokalnie na górnej Wiśle, na Kamiennej i Bzurze. Stan średni zanotowano na Brynicy, Sole, Skawie, Dunajcu, Popradzie, Nidzie, Bystrzycy, Tyśmienicy, Supraśli, Krznie, Nurcu, Drwęcy i Brdzie oraz lokalnie na Wiśle, Przemyślu, Rabie, Białej Tarnowskiej, Kamiennej, Pilicy, Pisie, Liwcu, Wkrze i Bzurze.

### Dorzecze Odry

Stany wody w dorzeczu Odry układają się w strefie wody wysokiej i średniej, lokalnie niskiej. Stan średni obserwowano na Kłodnicy i Gwdzie oraz lokalnie na Odrze, Małej Panwi, Nysie Kłodzkiej, Widawie, Kwisie, Nysie Łużyckiej, Warcie i Noteci. Stan niski zanotowano na Widawce, Nerze, Drawie i Inie oraz lokalnie na Małej Panwi, Warcie i Noteci.

### Dorzecza rzek Przymorza, Pregoty i Niemna

Stany wody w dorzeczach rzek Przymorza, Pregoty i Niemna układają się w strefie wody średniej, lokalnie niskiej. Stan niski obserwowano na Łebie, Gubrze, Węgorapie i Gołdapie oraz lokalnie na Pastęce i Łynie.

### Morze Bałtyckie, Zalew Szczeciński i Zalew Wiślany

Poziom wody na stacjach morskich układa się w strefie wody średniej.

### Obszar administrowany przez RZGW w Białymstoku

W ciągu ostatniej doby na obszarze administrowanym przez RZGW w Białymstoku nie odnotowano opadów atmosferycznych.

W zlewni **Narwi i Biebrzy** obserwowano stabilizację stanu wody oraz niewielkie wahania związane z pracą urządzeń hydrotechnicznych. Stany wód utrzymują się w strefie wody średniej i niskiej.

W zlewni **Łyny i Węgorapy** obserwowano stabilizację i niewielkie wahania stanu wody związane z pracą urządzeń hydrotechnicznych. Największy wzrost odnotowano na stacji Smokowo rz. Dejna 23 cm. Stany wód utrzymują się w strefie wody średniej i niskiej, punktowo wysokiej.

W zlewni **Niemna** obserwowano stabilizację i niewielkie wahania stanu wody. Stany wód utrzymują się w strefie wody niskiej, punktowo wysokiej.

Na **Wielkich Jeziorach Mazurskich** stany utrzymują się w strefie wody średniej i niskiej.

W zlewni **Narwi i Biebrzy** przewiduje się stabilizację i nieznaczne wahania stanu wody związane z pracą urządzeń hydrotechnicznych. Stany wód utrzymają się w strefie wody średniej i niskiej.

W zlewni **Łyny i Węgorapy** przewiduje się stabilizację oraz wahania stanu wody związane z pracą urządzeń hydrotechnicznych. Stany wód utrzymają się w strefie wody średniej i niskiej, lokalnie wysokiej.



W zlewni **Niemna** przewiduje się stabilizację i wahania stanu wody z przewagą spadków związane z pracą urządzeń hydrotechnicznych. Stany wód utrzymają się w strefie wody średniej i niskiej, lokalnie wysokiej.

W ciągu najbliższej doby IMGW-PIB prognozuje w dzień pogodnie, po południu miejscami wzrost zachmurzenia do umiarkowanego. Rano lokalnie silne zamglenia. Temperatura maksymalna od 22°C do 25°C. Wiatr słaby, wschodni i północno-wschodni. W nocy zachmurzenie małe i umiarkowane. Lokalnie silne zamglenia, miejscami mgła ograniczająca widzialność do 200 m. Temperatura minimalna od 8°C do 12°C. Wiatr słaby, wschodni.

### **Obszar administrowany przez RZGW w Bydgoszczy**

W ciągu minionej doby w Regionie Wodnym Noteci odnotowano opady deszczu poniżej 1 mm.

**W zlewni rzeki Noteci** stany wody układają się w strefie stanów niskich, średnich i lokalnie wysokich.

**Na Kanale Bydgoskim** odnotowano wzrost 2 cm na SW Czyżkówko i SW Prądy, a także spadek 6 cm na SW Osowa Góra i 4 cm na SW Józefinki.

**Na rzece Dolnej Skanalizowanej Noteci** od m. Nakło nad Notecią do m. Ujście zarejestrowano wzrost 6 cm na SW Gromadno, 4 cm na SW Białośliwie, a także spadek 6 cm na SW Krostkowo i 2 cm na SW Nakło Zachód, strefa stanów niskich, średnich i lokalnie wysokich.

**Poniżej m. Ujście** odnotowano wzrost 4 cm na SW Rosko, a także spadek 6 cm na SW Wrzeszczyna, 4 cm na SW Lipca, 2 cm na SW Wieleń i w miejscowości Krzyż.

**Na rzece Noteci swobodnie płynącej** zarejestrowano spadek 14 cm na wodowskazie Santok, strefa stanów niskich.

**Na rzece Górnej Skanalizowanej Noteci** odnotowano wzrost 4 cm na SW Dębinek Południowy, 2 cm na SW Frydrychowo, a także spadek 4 cm na SW Łochowo, 2 cm na SW Lisi Ogon i SW Antoniewo.

W ciągu minionej doby, **na dopływach**, stany rzek układały się w strefie niskich i średnich.

**W zlewni rzeki Łobżonka** odnotowano stabilizację, strefa stanów niskich.

**W zlewni rzeki Gwdy**, na górnym odcinku spadek 3 cm z okresowym wahaniami do 15 cm i dolnym odcinku odnotowano stabilizację oraz okresowe wahaniami do 4 cm, strefa stanów średnich.

**W zlewni rzeki Drawy** zarejestrowano stabilizację, strefa stanów niskich.

W ciągu najbliższej doby dla dolnego odcinka Noteci i jego dopływów prognozowana jest stabilizacja oraz lokalne wzrosty. Na górnym odcinku Noteci prognozowana jest stabilizacja oraz wzrosty. Stany wody będą układać się w strefie stanów niskich, średnich i lokalnie wysokich.

W ciągu najbliższej doby IMGW-PIB prognozuje zachmurzenie małe, pogodnie i bezchmurnie, lokalnie mgła, prognozowanych opadów deszczu, temperatura w ciągu dnia wahać się będzie od 22°C na północy do 25°C na południu regionu, temperatura minimalna w nocy spadnie do 8°C, wiatr słaby, umiarkowany, z kierunków wschodnich.

### **Obszar administrowany przez RZGW w Gdańsku**

W ciągu ostatniej doby na obszarze administrowanym przez RZGW w Gdańsku nie odnotowano opadów atmosferyczny powyżej 20 mm.

W regionie wodnym dolnej Wisły:

Na Bałtyku stany średnie;

Na Zalewie Wiślanym stany średnie, miejscami wysokie;

Na rzekach przymorza stany średnie, miejscami niskie i wysokie;

Na rzekach w zlewni Zalewu Wiślanego stany średnie, miejscami wysokie i niskie;

Na Wiśle stany niskie, przy ujściu średnie;

W południowo-zachodniej części Regionu Wodnego w zlewni Dolnej Wisły stany średnie, miejscami wysokie i niskie;

W południowo-wschodniej części Regionu Wodnego w zlewni Dolnej Wisły: stany średnie, miejscami niskie i wysokie.

W ciągu najbliższej doby IMGW-PIB prognozuje w dzień pogodnie, po południu miejscami wzrost zachmurzenia do umiarkowanego. Rano lokalnie silne zamglenie, na północy regionu mgła ograniczająca widzialność do 200 m. Temperatura maksymalna od 23°C do 25°C, nad morzem około 20°C. Wiatr słaby i umiarkowany, po południu miejscami porywisty, z kierunków wschodnich. W nocy zachmurzenie małe lub umiarkowane. Lokalnie silne zamglenie, miejscami mgła ograniczająca widzialność do 200 m. Temperatura minimalna od 10°C do 12°C, nad morzem do 15°C. Wiatr słaby i umiarkowany, z kierunków wschodnich.

### **Obszar administrowany przez RZGW w Gliwicach**

W ciągu ostatniej doby nie odnotowano opadów deszczu powyżej 20 mm.

Stany wody w **Regionie Wodnym Małej Wisły** kształtują się w strefie stanów punktowo niskich, średnich i wysokich. Przekroczone stany alarmowe (1).

Stany wody w **Regionie Wodnym Górnej Odry** kształtują się w strefie stanów punktowo niskich, średnich i wysokich. Przekroczone stany ostrzegawcze (8) oraz alarmowe (6).

Na najbliższą dobę IMGW-PIB prognozuje w dzień bezchmurnie lub zachmurzenie małe. Temperatura maksymalna od 20°C do 23°C, w rejonach podgórskich od 18°C do 20°C, wysoko w Beskidach od 11°C do 14°C. Wiatr umiarkowany, okresami porywisty, wschodni. Wysoko w górach wiatr umiarkowany, okresami dość silny, porywisty, wschodni i południowo-wschodni. W nocy bezchmurnie lub zachmurzenie małe. Nad ranem lokalnie w obniżeniach terenu silne zamglenia. Temperatura minimalna od 8°C do 10°C, w rejonach podgórskich od 6°C do 8°C, lokalnie w obniżeniach terenu około 5°C, wysoko w Beskidach od 8°C do 11°C. Wiatr słaby, wschodni, miejscami zmienny. Wysoko w górach wiatr słaby i umiarkowany, południowo-wschodni.

### **Obszar administrowany przez RZGW w Krakowie**

Według danych IMGW-PIB w ciągu minionej doby na obszarze regionu wodnego Górnej-Zachodniej Wisły wystąpiły jedynie śladowe sumy opadów deszczu, nieprzekraczające 1 mm.

Największe spadki stanów wód w ciągu ostatniej doby wystąpiły po przejściu kulminacji fali wezbraniowej na Wiśle w profilach Grabie (83 cm), Sandomierz (60 cm), Koło (54 cm), Sierosławice (53 cm), Popędzyna (40 cm). Na pozostałych rzekach w regionie maksymalny spadek stanów wód wyniósł 13 cm na Wiernej Rzece.

Na rzekach i potokach w regionie stwierdzono niewielkie wzrosty stanów wód, maksymalnie do 14 cm na Czarnej Nidzie w profilu Morawica.

W regionie wodnym Górnej-Zachodniej Wisły stany wód układają się w strefie stanów średnich i niskich.

Rzeka Wisła na całej administrowanej długości układa się w strefie stanów średnich z tendencją malejącą.

W zlewni Soły wraz z jej dopływami Bystrą, Żabniczanką, Koszarawą występują stany średnie, lokalnie niskie (Czaniec-Kobiernice). Trend stabilizujący się i malejący.

W zlewni Skawy wraz z jej dopływami Wieprzówki, Stryszawki, Skawicy występują stany średnie i niskie. Trend stabilizujący się i malejący.

W zlewni Raby wraz z jej dopływami Krzczonówką, Lubieńką, Mszanką i Stradomką stany wód układają się w strefie stanów średnich i niskich. Trend stabilizujący się.

W zlewni Dunajca stany wód znajdują się w strefie stanów średnich, lokalnie niskich (Czchów, Ludźmierz, Tylmanowa, Łabowa, Nowy Sącz, Łubinka). Trend stabilizujący się.

W zlewni Nidy stany wód układają się w strefie stanów średnich i niskich. Trend stabilizujący się i malejący.

W zlewni Czarnej Staszowskiej zwierciadła wód układają się w strefie stanów średnich i niskich. Trend stabilizujący się.

Na najbliższą dobę IMGW-PIB nie prognozuje wystąpienia opadów atmosferycznych i niebezpiecznych zjawisk meteorologicznych.

## Obszar administrowany przez RZGW w Lublinie

W ciągu ostatniej doby, na obszarze administrowanym przez RZGW w Lublinie, opad dobowy o sumie powyżej 20 mm nie został zaobserwowany.

**W zlewni Bugu po Krzyczew** obserwowano głównie niewielkie spadki, oraz lokalnie niewielkie wzrosty i stabilizację poziomu wody, w strefie stanów niskich, średnich oraz punktowo wysokich.

**W zlewni Bugu poniżej profilu Krzyczew** obserwowano niewielkie spadki oraz punktowo stabilizację poziomu wody, w strefie wody niskiej i średniej.

**Na Bugu po Krzyczew** spodziewana jest stabilizacja bądź spadki poziomu wody w strefie stanów niskich (na Bugu), a na jego dopływach w strefie stanów średnich i punktowo wysokich (na Krznie w Porosiukach).

**W zlewni Bugu poniżej profilu Krzyczew** przewiduje się stabilizację i opadanie stanu wody – w strefie wody niskiej i średniej.

Na najbliższą dobę IMGW-PIB prognozuje w dzień zachmurzenie małe lub bezchmurnie. Temperatura maksymalna od 21°C do 23°C. Wiatr słaby i umiarkowany, wschodni. W nocy zachmurzenie małe lub bezchmurnie. Temperatura minimalna od 5°C na południu do 9°C na północy. Wiatr słaby, zmienny z przewagą kierunków wschodnich.

## Obszar administrowany przez RZGW w Poznaniu

W ciągu minionej doby w regionie wodnym Warty bez opadów.

W Regionie Wodnym Warty zróżnicowana: stany wody zarówno ze wzrostem, spadkiem, lokalnie wahaniami bądź stabilne układają się w strefach od niskich do wysokich, miejscowo z przekroczeniem stanów ostrzegawczych albo alarmowym.

Sytuacja w regionie wodnym Warty stabilna choć jest zróżnicowana: na Warcie stany wody odcinkowo ze wzrostem, na pozostałych rzekach przeważnie ze spadkiem, lokalnie wahaniami bądź stabilne układają się w strefach od niskich do wysokich, miejscowo z przekroczeniem stanów ostrzegawczych.

Na **Warcie** do zbiornika Poraj spadek stanów wody w strefie średnich do -11 cm w Lgocie Nadwarcie. Poniżej początkowo wzrost do +25 cm na wodowskazię Słowik związany ze zwiększeniem odpływu ze zbiornika, do wodowskazu Bobry kilkucentymetrowe spadki. Dalej do zbiornika Jeziorsko wzrost do +8 cm w Osjakowie w strefie stanów średnich i niskich. Na dopływach tego odcinka Warty stany wody w strefach od niskich do wysokich: przeważnie spadki do -19 cm na Liswarcie (Kule), lokalnie stabilizacja bądź wahania. Na Warcie poniżej zbiornika Jeziorsko stany wody układają się do Poznania w strefie średnich, dalej niskich: do Sławska stabilne, dalej na całej długości dalszy wzrost stanów wody do +13 cm w Śremie, jedynie w Kostrzynie n. Odrą +33 cm wzrost związany z przejściem fali wezbraniowej na Odrze. Na dopływach stany wody układają się głównie w strefie niskich albo średnich, jedynie na Czarnej Strudze i Kanale Mosińskim w wysokich: przeważnie dalsze spadki do -13 cm na Czarnej Strudze (Trąbczyn), lokalnie stabilizacja albo wahania związane z pracą urządzeń hydrotechnicznych.

**W zlewni Prosną** stany wody w strefie wysokich, miejscowo średnich: przeważnie spadki do -25 cm na Prośnie w Grabowie n. Prosną, i do -25 cm na Łużycy (Kraszewice), lokalnie wahania.

Na pośrednim stanowisku **Kanału Ślesińskiego** rzędna piętrzenia układa się wokół MaxPP, a na szczytowym pomiędzy MinPP a NPP.

Na **Warcie** do zbiornika Poraj i poniżej do Działoszyna stabilizacja bądź niewielkie spadki stanów wody, a dalej do zbiornika Jeziorsko wzrost – zmiany w strefie stanów średnich i niskich, lokalnie wysokich. Na dopływach stabilizacja albo dalsze spadki stanów wody w strefie stanów średnich albo wysokich, lokalnie niewielkie wahania. Poniżej zbiornika Jeziorsko na Warcie stany wody do Poznania w strefie średnich, do Kostrzyna n. Odrą niskich: do Koła ok 20 cm wzrost związany ze zwiększeniem odpływu ze zbiornika, do ujścia Prosną stabilizacja i dalej na całej długości dalszy wzrost, w Kostrzynie n. Odrą związany z przejściem fali wezbraniowej na Odrze. Na dopływach tego odcinka Warty spadki bądź stabilizacja stanów wody w strefie niskich, średnich, miejscami w wysokich, lokalnie wahania.

W zlewni Prosną stany wody w strefie średnich i wysokich: przeważnie dalsze spadki, lokalnie stabilizacja.

W ciągu najbliższej doby IMGW-PIB prognozuje zachmurzenie małe lub bezchmurnie, bez opadów. Temperatura minimalna od 8°C, maksymalna do 24°C. Wiatr słaby i umiarkowany, wschodni.

### **Obszar administrowany przez RZGW w Rzeszowie**

W ciągu ostatniej doby zaobserwowano brak opadów w zlewniach Górnego Sanu, Środkowego Sanu, Sanu-ujście Tanwi oraz śladowe opady na pozostałym obszarze administrowanym przez RZGW w Rzeszowie.

Na obszarze zlewni **Sanu i Wisłoka** stany wód układają się w strefie wody niskiej oraz lokalnie średniej. W ciągu ostatniej doby na większości stacji wodowskazowych zaobserwowano spadek stanu wody. Wzrost stanu wody miał miejsce w przekroju Charytany na Szkle (2 cm), Miejsce Piastowe na Lubatówce (1 cm).

Na obszarze **zlewni Wisłoki i Łęgu** stany wód układają się w strefie wody niskiej oraz średniej. W ciągu ostatniej doby na większości stacji wodowskazowych zaobserwowano spadek stanu wody. Wzrost stanu wody miał miejsce w przekroju Trzciniça (LSOP) na Ropie (1 cm), Zagorzyce (LSOP) na Budziszu (1 cm).

Na najbliższą dobę IMGW-PIB prognozuje w dzień zachmurzenie małe lub bezchmurnie. Temperatura maksymalna od 20°C do 22°C. Wiatr umiarkowany, porywisty, wschodni. W nocy bezchmurnie lub zachmurzenie małe. Temperatura minimalna od 2°C w obniżeniach do 8°C na wzniesieniach. Wiatr słaby, zmienny, z przewagą kierunków wschodnich.

### **Obszar administrowany przez RZGW w Szczecinie**

Stany wody na wodowskazach **Odry granicznej poniżej ujścia Warty** układają się przeważnie w strefie stanów średnich, w górnym odcinku rzeki stany wody układają się w strefie stanów wysokich. Tendencja rosnąca.

W **ujściowym odcinku Odry i na Zalewie Szczecińskim** stany wody układają się w strefie stanów średnich.

Na **odcinku wybrzeża morskiego** stany wody układają się w strefie stanów średnich.

Na rz. **Myśli** stany wody układają się w strefie stanów niskich.

Na rz. **Płoni** stany wody układają się w strefie stanów niskich.

Na rz. **Inie** stany wody w górnym odcinku układają się w strefie stanów średnich, w dolnym odcinku w strefie stanów niskich.

Na rz. **Małej Inie** stany wody układają się w strefie stanów średnich.

Stany **rzek Przymorza Zachodniego** układają się w strefie stanów średnich i niskich, lokalnie wysokich.

Na rz. **Redze** stany wody w górnym i dolnym odcinku układają się w strefie stanów niskich, w środkowym odcinku w strefie stanów średnich.

Na rz. **Sąpólnej** stany wody układają się w strefie stanów niskich.

Na rz. **Parsęcie** stany wody układają się przeważnie w strefie stanów średnich, w dolnym odcinku w strefie stanów niskich.

Na rz. **Radew** stany wody w górnym odcinku układają się w strefie stanów niskich, w dolnym odcinku w strefie stanów średnich.

Na rz. **Dzierżęcince** stany wody układają się w strefie stanów niskich.

Na rz. **Grabowa** stany wody w górnym odcinku układają się w strefie stanów niskich, w dolnym odcinku w strefie stanów wysokich.

Na rz. **Wieprzy** stany wody układają się przeważnie w strefie stanów niskich, lokalnie w środkowym odcinku (Korzybie) w strefie stanów średnich.

Na rz. **Studnicy** stany wody układają się w strefie stanów średnich.

### **Obszar administrowany przez RZGW w Warszawie**

Na obszarze administrowanym przez RZGW w Warszawie opad dobowy powyżej 20 mm nie został zaobserwowany.

Obecnie stany wód na obszarze administrowanym przez RZGW w Warszawie układają się w strefie stanów średnich i niskich, lokalnie wysokich.

W ciągu najbliższej doby na **Wiśle** prognozuje się od stacji: Zawichost do stacji: Warszawa-Bulwary spadki stanu wody w strefie stanów średnich; od stacji: Modlin do stacji: Wychódź niewielkie wzrosty stanu wody w strefie stanów średnich; od stacji: Wyszogród do stacji: Kępa Polska wzrosty stanu wody na granicy stref stanów niskich i średnich; na stacji: Włocławek wahania stanu wody na granicy stref stanów niskich i średnich.

Na dopływach Wisły od Zawichostu do Włocławka przewiduje się wahania stanu wody w strefie stanów średnich i niskich, lokalnie wysokich.

W ciągu najbliższej doby **na Narwi od Orzyca po ujście** prognozuje się stabilizację stanu wody w strefie stanów niskich, lokalnie wahania stanów wody w strefie stanów niskich (stacja: Orzechowo).

Na dopływach Narwi od Orzyca po ujście przewiduje się wahania stanu wody w strefie stanów średnich i niskich, lokalnie wysokich.

W ciągu najbliższej doby **na Bugu od Liwca do ujścia** prognozuje się stabilizację stanu wody w strefie stanów niskich.

W ciągu najbliższej doby w regionie administrowanym przez RZGW w Warszawie IMGW-PIB prognozuje w trakcie dnia na całym obszarze brak opadów. Temperatura maksymalna w przedziale od 20°C do 25°C. W Górach Świętokrzyskich do 19°C. Wiatr umiarkowany i słaby, okresami porywisty. W nocy na całym obszarze brak opadów. Temperatura minimalna w przedziale od 5°C do 12°C, lokalnie na krańcach południowo-zachodnich spadki temperatury do 2°C. W Górach Świętokrzyskich do 12°C. Wiatr słaby i zmienny, okresami umiarkowany.

## Obszar administrowany przez RZGW we Wrocławiu

W minionej dobie nie odnotowano opadów.

Stany wód na wodowskazach środkowej Odry (poniżej ujścia Nysy Kłodzkiej) układają się w strefie stanów alarmowych (Brzeg, Oława Trestno, Brzeg Dolny) na Odrze skanalizowanej oraz na odcinku swobodnie płynącym (Malczyce, Ścinawa, Głogów, Nowa Sól, Cigacice, Nietków, Połęcko). Kulminacja fali wezbraniowej znajduje się w przekroju wodowskazowym Brzeg Dolny.

Stany wód na wodowskazach dolnej Odry (powyżej ujścia Warty) układają się w strefie stanów ostrzegawczych (Biała Góra, Słubice).

Stany wód na pozostałych wodowskazach układają się głównie w strefie stanów średnich, wysokich, ostrzegawczych i alarmowych. **Stan ostrzegawczy został przekroczony w 18** przekrojach wodowskazowych w zlewniach: Nysy Kłodzkiej, Oławy, Bystrzycy, Kaczawy, Baryczy, Bobru i Kwisy. **Stan alarmowy został przekroczony w 23** przekrojach wodowskazowych w zlewniach Nysy Kłodzkiej, Oławy, Ślęzy, Bystrzycy, Widawy, Kaczawy, Baryczy, Bobru.

Obecnie obserwuje się tendencję spadkową oraz stabilizację stanów wód w górnych odcinkach rzek. Lokalne wzrosty stanów wody spowodowane są przemieszczaniem fali wezbraniowej w dolne odcinki rzek oraz pracą urządzeń hydrotechnicznych.

## 9. Informacja o zbiornikach.

		Zbiorniki retencyjne - ogółem								
		Sytuacja na dzień 20.09.2024 r. na godz. 6 <sup>00</sup> (UTC)								
		Zbiorniki rzeka	Odptyw średni [m <sup>3</sup> /s]	Dopływ średni [m <sup>3</sup> /s]	Poj. aktual. [mln m <sup>3</sup> ]	* Poj. norm. [mln m <sup>3</sup> ]	* Poj. Przy Max PP [mln m <sup>3</sup> ]	*Rezerwa pow. wymagana [mln m <sup>3</sup> ]	Aktualna rez. pow. [mln m <sup>3</sup> ]	Rezerwa do wykorzyst. %
1	2	3	4	5	6	7	8	9		
							6-5	6-4	8/7*100	
RZGW w Białymstoku	1	Zb. Siemianówka (Narew)	2,34	0,10	29,42	64,80	79,10	14,30	49,68	347
	2	Jez. Gopło (Noteć)	0,65	0,80	0,36	-	21,66	7,70	21,30	277

RZGW w Bydgoszczy	3	Zb. Pakość (Mała Noteć)	2,00	0,13	13,99	36,30	42,58	6,30	28,60	454
RZGW w Gliwicach	4	Zb. Goczałkowice **** (Wiśła)	21,20	12,53	115,58	118,07	161,25	43,18	45,67	106
	5	Zb. Wiśła-Czarne (Wiśła)	0,93	0,46	1,73	2,36	4,04	1,68	2,31	138
	6	Zb. Łąka (Pszczynka)	14,25	11,01	9,90	8,01	11,15	3,14	1,25	40
	7	Zb. Kuźnica Wareżyńska (Przemsza)	0,26	0,00	39,21	39,17	46,28	7,11	7,07	99
	8	Zb. Przeczyce (Przemsza)	0,94	1,63	8,87	17,37	20,29	2,92	11,42	391
	9	Zb. Kozłowa Góra (Brynica)	0,50	0,00	10,37	12,39	15,18	2,79	4,81	172
	10	Zb. Pogoria III (Pogoria)			11,85	11,41	12,03	0,62	0,18	29
	11	Zb. Dzierżno Duże (Kłodnica)	3,00	5,67	61,05	60,14	63,02	2,88	1,97	68
	12	Zb. Pławniowice (Toszecki Potok)			26,51	26,74	29,15	2,41	2,64	110
	13	Zb. Dzierżno Małe (Drama)	0,50	0,64	8,59	9,50	12,30	2,80	3,71	133
	14	Zb. Turawa (Mała Panew)	3,50	7,66	6,72	80,04	92,61	12,57	85,89	683
	15	Zb. Rybnicki ** (Ruda)	13,52	5,10	20,30	22,10	23,50	1,40	3,20	228
RZGW w Krakowie	16	Zb. Czaniec (Soła)	22,20	18,20	0,80	1,30	1,30	0,00	0,00	
	17	Zb. Porąbka (Soła)	18,20	19,30	20,10	22,00	26,50	4,50	6,40	142
	18	Zb. Tresna (Soła) *	19,30	10,20	57,70	62,10	92,70	30,60	35,00	114
	19	Zb. Świnna Poręba (Skawa)	14,00	6,40	103,30	100,70	160,80	60,10	57,50	96
	20	Zb. Dobczyce (Raba) *	8,50	4,00	94,50	92,70	137,70	45,00	43,20	96
	21	Zb. Chańcza (Czarna)	1,20	1,60	10,60	14,20	23,80	9,60	13,20	138
	22	Zb. Czchów (Dunajec)	45,00	46,00	6,50	7,50	7,50	0,00	1,30	
	23	Zb. Rożnów (Dunajec) *	45,00	53,00	98,00	149,80	155,80	6,00	50,60	843
	24	Zb. Czorsztyn (Dunajec)	22,00	27,30	168,60	176,50	238,60	62,10	69,90	113
	25	Zb. Zestawice (Dłubnia)			0,42	0,42	0,73	0,31	0,31	
RZGW w Lublinie	26	Zb. Nielisz (Wieprz)	4,84	6,09	19,64	20,61	28,47	7,86	8,83	112
RZGW w Poznaniu	27	Zb. Jeziorsko (Warta)	37,00	32,57	138,92	142,80	202,04	59,20	63,12	107
	28	Zb. Poraj (Warta)	8,68	4,14	15,82	12,54	20,34	7,80	4,52	58
	29	Zb. Klimkówka (Ropa)	2,00	0,50	10,98	34,54	41,95	10,00	30,97	310

RZGW w Rzeszowie	30	Zb. Besko (Wisłok)	0,90	0,50	3,85	8,41	13,21	6,28	9,36	149
	31	Zb. Solina ** (San)	9,00	2,50	354,03	472,00	472,04	50,00	118,01	236
RZGW w Warszawie	32	Zb. Brody Iłżeckie (Kamienna)	8,60	5,90	4,37	6,72	7,59	0,88	3,22	368
	33	Zb. Wióry (Świślina)	1,10	0,20	15,70	15,73	34,66	18,93	18,96	100
	34	Zb. Sulejów (Pilica)	15,00	26,90	66,68	75,11	84,33	9,22	17,65	191
	35	Zb. Cieszanowice (Luciąża)	0,18	0,34	3,61	7,34	9,10	1,76	5,49	312
	36	Zb. Miedzna (Wąglanka)	0,46	0,32	3,09	3,40	3,80	0,40	0,71	177
	37	Zb. Domaniów (Radomka)	1,60	1,69	3,79	9,90	14,37	4,47	10,58	237
	38	Zb. Włocławek***** (Wisła)	379,00	387,00	364,56	369,880	453,590			rzędna wody górnej: 57,22 m n.p.m.
	39	Zb. Dębe***** (Narew)	89,00	89,00	88,41	89,960	95,980			rzędna wody górnej: 78,97 m n.p.m.
RZGW we Wrocławiu	40	Topola (Nysa Kłodzka)	bd	bd	bd	16,50	21,70	5,20	bd	bd
	41	Kozielno (Nysa Kłodzka)	bd	bd	bd	12,90	16,30	3,40	bd	bd
	42	Otmuchów (Nysa Kłodzka)	250,6	248,40	92,18	58,40	129,20	70,80	37,00	52
	43	Nysa (Nysa Kłodzka)	262,5	312,38	84,58	65,70	121,70	56,00	37,10	66
	44	Mietków (Bystrzyca)	60,00	43,40	75,36	63,00	77,20	14,20	1,90	13
	45	Dobromierz (Strzegomka)	2,08	0,60	9,43	10,00	11,40	1,40	1,90	143
	46	Słup (Nysa Szalona)	19,80	10,59	29,93	31,00	38,10	7,10	8,10	115
	47	Bukówka (Bóbr)	3,05	2,68	11,40	12,80	16,70	3,90	5,30	135
	48	Sosnówka (Czerwonka)	3,50	1,28	12,09	10,90	14,80	3,90	2,70	70
	49	Pilchowice** (Bóbr)	124,70	88,80	43,46	24,00	50,00	26,00	6,50	25
	50	Złotniki** (Kwisa)	9,90	9,30	7,37	9,70	12,10	2,40	4,70	197
	51	Leśna** (Kwisa)	29,60	16,80	8,34	7,00	16,80	9,80	8,50	86
52	Lubachów** (Bystrzyca)	9,80	9,50	5,47	5,80	6,80	1,00	1,30	138	

\* wartości stałe

\*\* Zbiorniki energetyczne

\*\*\*\* Ujęcie wody pitnej

\*\*\*\*\*zbiornik przepływowy

" rzędne piętrzenia zbiornika Włocławek (m n.p.m.): Min PP: 56,5, NPP: 57,3 MaxPP: 57,3

### **Obszar administrowany przez RZGW w Białymstoku**

Zbiornik Siemianówka pracuje zgodnie z obowiązującymi instrukcjami. Aktualna pojemność powodziowa wynosi 49,68 mln m<sup>3</sup>. Zbiornik dysponuje rezerwą powodziową na poziomie 347%.

### **Obszar administrowany przez RZGW w Bydgoszczy**

Na zbiorniku Pakość rzędna piętrzenia wynosi 76,86 m n.p.m. (136 cm > Min PP), odpływ ze zbiornika 2,0 m<sup>3</sup>/s, na zbiorniku Gopło rzędna piętrzenia wynosi 76,38 n.p.m. (30 cm < NPP, 93 cm < MaxPP), odpływ średni wynosi 0,7 m<sup>3</sup>/s.

### **Obszar administrowany przez RZGW w Gdańsku**

W Regionie Wodnym Dolnej Wisły brak dużych, sztucznych zbiorników wodnych o istotnym znaczeniu przeciwpowodziowym objętych systemem monitorowania w ramach osłony przeciwpowodziowej kraju. Informacje o zbiorniku we Włocławku, który ma znaczenie dla osłony regionu, podaje RZGW w Warszawie.

### **Obszar administrowany przez RZGW w Gliwicach**

Zgodnie zaleceniami OTKZ zbiorniki Dzierżno Duże i Wisła Czarne posiadają obniżony poziom piętrzenia.

Polder Buków – rzeka Odra. Pojemność powodziowa 57 mln m<sup>3</sup>, zapełniony w ok. 35,44% tj. 20,2 mln m<sup>3</sup>.

Zbiornik Racibórz Dolny – rzeka Odra. Pojemność 185 mln m<sup>3</sup>, zapełniony w ok. 56,11% tj. 103,81 mln m<sup>3</sup>.

Zbiornik Dzierżno Duże, rzeka Kłodnica: posiada 68,3% rezerwy powodziowej.

Zbiornik Pogoria III, rzeka Pogoria: posiada 29% rezerwy powodziowej.

Zbiornik Łąka, rzeka Pszczyńska: posiada 39,81% rezerwy powodziowej.

Zbiornik Kuźnica Warężyńska, rzeka Przemsza: posiada 99% rezerwy powodziowej.

Na pozostałych zbiornikach będących w administracji RZGW w Gliwicach rezerwa powodziowa jest w pełni zachowana.

#### Sytuacja w dorzeczu Górnej Odry po stronie czeskiej:

Zbiornik VD Kružberk, rzeka Moravice posiada 67,37% rezerwy powodziowej.

Zbiornik VD Slezská Harta, rzeka Moravice posiada 52,42% rezerwy powodziowej.

Zbiornik VD Šance, rzeka Ostravice posiada 66,77% rezerwy powodziowej.

Pozostałe zbiorniki pracują w zakresie pojemności użytkowych i posiadają pełne rezerwy powodziowe (100%).

Źródło informacji - portal Povodí Odry, stan na 20.09.2024 r., godz. 10:10 CEST.

### **Obszar administrowany przez RZGW w Krakowie**

Sytuacja na zbiornikach jest stabilna i na bieżąco monitorowana. Zbiorniki posiadają pojemności powodziowe większe niż wymagane w instrukcjach gospodarowania wodą na obiektach, z wyjątkiem ZW Świnna Poręba i ZW Dobczyce, których pojemność powodziowa wynosi na obu zbiornikach po 96%. Trwa odbudowa wymaganej pojemności powodziowej na obu zbiornikach.

Obserwowane są spadki dopływów do wszystkich administrowanych zbiorników wodnych.



## **Obszar administrowany przez RZGW w Lublinie**

Zbiornik Nielisz pracuje zgodnie z obowiązującymi instrukcjami. Aktualna pojemność powodziowa wynosi 8,83 mln m<sup>3</sup>. Zbiornik przeciwpowodziowy Nielisz dysponuje rezerwą powodziową 112%. Dopływ do zbiornika przeciwpowodziowego Nielisz wynosi 6,09 m<sup>3</sup>/s. Odptyw ze zbiornika przeciwpowodziowego Nielisz wynosi 4,84 m<sup>3</sup>/s.

## **Obszar administrowany przez RZGW w Poznaniu**

Wszystkie zbiorniki posiada pełną rezerwę powodziową.

Na zbiorniku Jeziorsko rzędna piętrzenia wynosi 119,89 m n.p.m. (od wczoraj 5 UTC -1 cm, a od 12 UTC bez zmian 11 cm < NPP), średni dopływ do zbiornika wynosi 32,57 m<sup>3</sup>/s przy odpływie średnim z ostatniej doby 37,00 m<sup>3</sup>/s, dzisiaj o g. 6:00 UTC zwiększono odpływ ze zbiornika do 47,0 m<sup>3</sup>/s Zbiornik dysponuje rezerwą 63,1 mln m<sup>3</sup>, z możliwością powiększenia o dalsze 20,5 mln m<sup>3</sup> pojemności forsowanej. Na zbiorniku Poraj rzędna piętrzenia wynosi 276,34 m n.p.m. (od wczoraj 5 UTC -9 cm, a od 12 UTC -6 cm, 84 cm > NPP, 111 cm < MaxPP), średni dopływ do zbiornika wynosi 4,14 m<sup>3</sup>/s przy odpływie średnim z ostatniej doby 8,68 m<sup>3</sup>/s. Zbiornik dysponuje rezerwą 4,1 mln m<sup>3</sup>, z możliwością powiększenia o dalsze 4,5 mln m<sup>3</sup> pojemności forsowanej.

## **Obszar administrowany przez RZGW w Rzeszowie**

Wszystkie zbiorniki administrowane przez RZGW w Rzeszowie posiadają pełne rezerwy powodziowe.

Na zbiorniku Klimkówka rzędna piętrzenia wynosi 384,34 m n.p.m., średni dopływ do zbiornika wynosi 0,50 m<sup>3</sup>/s przy odpływie średnim z ostatniej doby 2,0 m<sup>3</sup>/s. Zbiornik dysponuje rezerwą 31,0 mln m<sup>3</sup>. Na zbiorniku Besko rzędna piętrzenia wynosi 326,14 m n.p.m., średni dopływ do zbiornika wynosi 0,5 m<sup>3</sup>/s przy odpływie średnim z ostatniej doby 0,9 m<sup>3</sup>/s. Zbiornik dysponuje rezerwą 9,4 mln m<sup>3</sup>. Na zbiorniku Solina rzędna piętrzenia wynosi 412,62 m n.p.m., dopływ do zbiornika wynosi 2,5 m<sup>3</sup>/s przy odpływie średnim z ostatniej doby 9,0 m<sup>3</sup>/s. Zbiornik dysponuje rezerwą 118,0 mln m<sup>3</sup>.

## **Obszar administrowany przez RZGW w Warszawie**

Wszystkie zbiorniki mają rezerwy powodziowe większe od wymaganych.

Na Zbiorniku Włocławek dopływ chwilowy na godz. 06:00 UTC wynosił około 385 m<sup>3</sup>/s i był równoważony odpływem. Rzędna wody dolnej śluzy: 42,90 m n.p.m.

Na Zbiorniku Dębe dopływ chwilowy na godz. 6:00 UTC wynosił około 90 m<sup>3</sup>/s i był równoważony odpływem.

Zbiorniku Wodnym Sulejów rzędna wody górnej na godz. 6:00 UTC wynosiła 166,14 m n.p.m.

## **Obszar administrowany przez RZGW we Wrocławiu**

Wszystkie zbiorniki pracują zgodnie z instrukcjami gospodarowania wodą. Zbiorniki Otmuchów, Nysa, Mietków i Sosnówka piętrzą w zakresie pojemności powodziowej. Dopływy do zbiorników kształtują się głównie w strefie stanów wysokich.

### Suche zbiorniki przeciwpowodziowe piętrzące wodę:

Mysłakowice, Cieplice (Zlewnia Bobru), Szalejów Górny, Krosnowice (Zlewnia Nysy Kłodzkiej).

### Suche zbiorniki przeciwpowodziowe nie piętrzące wody:

Kaczorów, Świerzawa, Bolków, Międzygórze, Boboszków, Roztoki, Sobieszów, Mirsk, Krzeszów I i II.

Poziom wody w zbiornikach opada. Na bieżąco prowadzony jest monitoring suchych zbiorników.

Zbiornik Stronie Śląskie nie pełni swojej funkcji ze względu na zniszczenie zapory czołowej.

Na terenie RZGW we Wrocławiu pracuje sześć polderów: Lipki-Oława, Rybna-Stobrawa, Zwanowice (od godzin wieczornych w dniu 16.09.2024 r.), Brzezina-Lipki (od 17.09.2024 r.), Blizanowice-Trestno (od godzin popołudniowych w dniu 18.09.2024 r.) oraz Oławka (od godzin wieczornych w dniu 18.09.2024 r.).

Wszystkie poldery gromadzą na swoim obszarze wody powodziowe rzeki Odry.

#### Zbiorniki retencyjne

##### **Zlewnia Nysy Kłodzkiej:**

Zbiorniki retencyjne znajdujące się w zlewni Nysy Kłodzkiej są wypełnione w 71,4 % ↓(zb. Otmuchów) i 69,5 % ↑(zb. Nysa), Zb. Topola i zb. Kozielno 19.09.2024 w godzinach popołudniowych ponownie wystąpiła awaria systemu SCADA, aktualnie brak danych..

##### **Zmniejszono odpływy ze zbiorników:**

**Zbiornik Nysa w dniu 19.09.2024 od godz. 12:00 zmniejszono odpływ do  $Q = 250 \text{ m}^3/\text{s}$ .**

**Zbiornik Otmuchów w dniu 19.09.2024 od godz. 17:30 zmniejszono odpływ do  $Q = 220 \text{ m}^3/\text{s}$ .**

##### **Zlewnia Bobru**

Zbiorniki **Bukówka** i **Sosnówka** są wypełnione odpowiednio w 68,4 % ↓ i 81,5 % ↓.

**Zbiornik Bukówka w dniu 19.09.2024 od godz. 8:00 zmniejszono odpływ do  $Q = 3,05 \text{ m}^3/\text{s}$ .**

##### **Zlewnia Bystrzycy i Kaczawy**

Zbiorniki retencyjne w pozostałych zlewniach są wypełnione w 97,6 % ↓ (zb. Mietków), 83,0 % ↓ (zb. Dobromierz), 78,7 % ↓ (zb. Słup).

**Zbiornik Mietków dnia 19.09.2024 godz. 21:00 zwiększono odpływ do  $Q=70 \text{ m}^3/\text{s}$  (powyżej dozwolonego). Szczegółowym oględzinom poddawana jest zaporą czołowa oraz teren wokół zbiornika przez służby terenowe oraz CTZK. Monitorowane są odczyty z piezometrów przez CTZK.**

**Zbiornik Dobromierz dnia 19.09.2024 godz. 18:00 zmniejszono odpływ do  $Q=0,9 \text{ m}^3/\text{s}$**

**Zbiornik Słup dnia 20.09.2024 godz. 08:00 zmniejszono odpływ do  $Q=10 \text{ m}^3/\text{s}$**

Dalsze dyspozycje odpływów będą dysponowane stosownie do rozwoju sytuacji hydrologiczno-meteorologicznej w tym w oparciu o aktualną sytuację na rzece Odrze, celem uniknięcia nałożenia się fal wezbraniowych na rzekach.

Wszystkie zbiorniki pracują zgodnie z instrukcjami gospodarowania wodą.

## **10. Informacja o żeglowności rzek i stanie urządzeń hydrotechnicznych.**

### **RZGW w Białymstoku**

Wydano Komunikat Nawigacyjny nr 18/2024 informujący o utrudnieniach na drodze wodnej rzeki Narew w związku z trwającymi budowlami mostów drogowych.

Wydano Komunikat Nawigacyjny nr 17/2024 informujący o zamknięciu drogi wodnej rzeki Narew w km 150+457 z powodu zamknięcia 3 sekcji jazu elektrowni ENERGA S.A. w Ostrołęce.

Wydano komunikat nawigacyjny nr 16/2024 informujący o niskim stanie wód na drodze wodnej **rzeki Pisy**.

Wydano komunikat nawigacyjny nr 12/2024r- informujący o zmianie planowanych utrudnień dla jednostek pływających w **km 245+900 drogi wodnej rzeki Narew** (miejscowość Wizna).

Wydano komunikat nawigacyjny nr 11/2024 r.- informujący o udostępnieniu dla ruchu jednostek pływających **od dnia 11 czerwca śluzy Przewież**. Przedmiotowa śluza będzie czynna codziennie w godzinach: 9:00- 20:00.

Wydano komunikat nawigacyjny nr 10/2024 r. – informujący o aktualnej głębokości tranzytowej na drodze wodnej Narew która wynosi 40 cm. W komunikacie zamieszczono wykaz wypłyceń oraz informacje o występujących utrudnieniach **na rzece Narew w km 153+000 oraz w km 245+900** w związku z prowadzonymi pracami przy budowach mostów drogowych.

W związku z niskimi stanami wód na Narwi **od dnia 5 czerwca 2024 r.** zostanie zamknięta jedna sekcja jazu piętrzącego bukłakowego Elektrowni ENERGA Ostrołęka S.A. **w km 150 + 457 rzeki Narew**. Z uwagi na powyższe koryto rzeki Narew o szerokości 40 m od brzegu lewego jest drożne, a na szerokości 20 m od brzegu prawego, podniesiona jest 1 sekcja jazu piętrzącego uniemożliwiająca przejazd obiektów pływających - komunikat nawigacyjny nr 9/2024r

**Z dniem 6 maja 2024 r.** otwarto dla żeglugi drogę wodną rzeki Pisy oraz System Wielkich Jezior Mazurskich – szczegółowe informacje zawarto w [komunikacie nawigacyjnym nr 4/2024r.](#)

**Z dniem 26 kwietnia 2024r.** otwiera się dla żeglugi drogę wodną **Kanał Augustowski** – szczegółowe informacje zawarto w [komunikacie nawigacyjnym nr 3/2024r.](#)

**Z dniem 26 kwietnia 2024r.** otwiera się dla żeglugi drogę wodną **rzeki Narew** – szczegółowe informacje zawarto w [komunikacie nawigacyjnym nr 2/2024r.](#)

Komunikaty nawigacyjne dostępne są pod adresem: <https://www.gov.pl/wody-polskie-bialystok>

## **RZGW w Bydgoszczy**

**Komunikaty nawigacyjne** (o przeprowadzanych pracach, awariach, planowanych zamknięciach szlaku, imprezach na wodzie itp.), **bieżące informacje dot. warunków nawigacyjnych** oraz **kompleksowa informacja o żeglowności** znajdują się na stronie internetowej PGW Wody Polskie RZGW w Bydgoszczy w zakładce Komunikaty nawigacyjne, pod adresem: <http://bydgoszcz.wody.gov.pl/komunikaty-nawigacyjne>

Aktualne Komunikaty Nawigacyjne:

[Komunikat nawigacyjny nr 25/2024 z 02.09.2024 r.](#) Ograniczenie szerokości wejścia do komory śluzowej do 4,50 m. na Śluzie nr 10 Gromadno położonej w km 53+400 na rzece Noteci dolnej, na połączeniu wodnym Wisła – Odra.

[Komunikat nawigacyjny nr 18/2024 z 04.07.2024 r.](#) Na czas prowadzonego remontu przegrody mostowej tj. mostu drogowego w km 105+800 w ciągu śródlądowej drogi wodnej rzeki Noteci dolnej w m. Ujście na wniosek wykonawcy ww. prac zostaje wprowadzone: okresowe ograniczenie wysokości prześwitu nad zwierciadłem wody do wartości 2,5 m ponad WWŻ w terminie od 8 lipca 2024 r. do 31 marca 2025 r. WWŻ na podstawie wodowskazu IMGW-PIB Ujście 2 wynosi 325 cm. Czasowe ograniczenie drogi wodnej w ww. kilometrażu wprowadzone jest poprzez ustawienie odpowiedniego oznakowania nawigacyjnego.

[komunikat nawigacyjny nr 4/2024 z 23.04.2024 r.](#) : otwarcie śródlądowych dróg wodnych;

[komunikat nawigacyjny nr 12/2024 z 07.06.2024 r.](#): wykaszanie porostu roślinności rzecznej na rzece Noteci dolnej w km 68+200 - 106+100;

## **RZGW w Gdańsku**

**Nowe: Awarii uległa Śluza Miejska Nr 2 w Bydgoszczy na rzece Brdzie.** Aktualnie trwają prace mające na celu jak najszybsze usunięcie awarii. O naprawie i przywróceniu możliwości przejścia przez śluzę poinformujemy w odrębnym komunikacie nawigacyjnym. *Informacje szczegółowe, godziny otwarcia śluz i pochylni oraz warunki żeglugi znajdują się w komunikatach nawigacyjnych oraz w codziennej informacji żeglugowej, które publikujemy na naszej stronie internetowej:* [Komunikaty nawigacyjne - Regionalny Zarząd Gospodarki Wodnej w Gdańsku - Portal Gov.pl \(www.gov.pl\)](#)

W dniu **14 września 2024 r. w godz. 6:30 – 18:30** odbędzie się impreza na wodzie pn.: „Malborski Maraton Kajakowy”. **Miejscem trwania imprezy będzie odcinek drogi wodnej rz. Nogat od km 17+050 (przystań MKS) do**

**km 19+200 (kładka dla pieszych w Malborku).** Na odcinku odbywania się imprezy wystawione zostaną znaki żeglugowe A.1: „Zakaz przejścia”(Komunikat Nawigacyjny 54/2024).

Od dnia 27.04.2024 otwarte są wszystkie drogi wodne w Regionie Wodnym Dolnej Wisły.

Informacje szczegółowe, godziny otwarcia śluz i pochylni oraz warunki żeglugi znajdują się w komunikatach nawigacyjnych oraz w codziennej informacji żeglugowej, które publikujemy na naszej stronie internetowej:

[Komunikaty nawigacyjne - Regionalny Zarząd Gospodarki Wodnej w Gdańsku - Portal Gov.pl \(www.gov.pl\)](http://www.gov.pl)

## **RZGW w Gliwicach**

**KANAŁ GLIWICKI:**

Od godz. 12:00 dnia 06.09.2024 r. odwołane zostają ograniczenia w zakresie godzin śluzowań przez Śluzę Łąbędy w km 38+510 Kanału Gliwickiego. Obiekt Hydrotechniczny Śluza Łąbędy czynny jest w godzinach 6:00-22:00 w każdy dzień tygodnia

W związku z wydanym Rozporządzeniem porządkowym Wojewody Śląskiego z dnia 3 września 2024 r. (Dz. Urz. Województwa Śląskiego poz. 5869) uchylającym rozporządzenie porządkowe z dnia 28 sierpnia 2024 r. w sprawie wprowadzenia zakazu korzystania z wód sekcji IV Kanału Gliwickiego w km od 21+570 do 30+890 (od śluzy Dzierżno do śluzy Rudziniec), od godz. 16:00 dnia 03.09.2024 r. przywraca się śluzowania przez: Śluzę Rudziniec w km 21+570 Kanału Gliwickiego, Śluzę Dzierżno w km 30+890 Kanału Gliwickiego.

Ponadto, w związku z utrzymaniem rekomendacji Zespołu Zarządzania Kryzysowego Ministra Klimatu i Środowiska, ograniczenia śluzowań jednostek pływających na Śluzy Dzierżno w km 30+890 Kanału Gliwickiego zawarte w treści Komunikatu nawigacyjnego nr 9/2024 z dnia 15.05.2024 r. pozostają ponownie w mocy.

Termin i godziny śluzowań należy uzgodnić z administratorem Kanału Gliwickiego tj. Zarządem Zlewni w Gliwicach.

Z uwagi na prace remontowe od dnia 28.05.2024 r. od godz. 06:00 zamyka dla żeglugi komorę południową Śluzy Kłodnica w km 3+630 Kanału Gliwickiego. Informacja o przywróceniu żeglugi przez komorę południową zostanie opublikowana oddzielnym komunikatem. W tym okresie śluzowania odbywać się będą wyłącznie komorą północną.

Informujemy, że z uwagi na treść punktu 1 działań interwencyjnych zawartych w Załączniku nr 2 do Protokołu z posiedzenia Zespołu Zarządzania Kryzysowego Ministra Klimatu i Środowiska z dnia 14 maja 2024 r., od godziny 6:00 dnia 16.05.2024 r. ograniczone zostają śluzowania jednostek pływających na Śluzy Dzierżno w km 30+890 Kanału Gliwickiego. Szczegóły w [komunikacie nawigacyjnym nr 9/2024](#).

Ograniczone zostają śluzowania jednostek pływających na Śluzy Dzierżno w km 30+890 Kanału Gliwickiego. Termin i godziny śluzowań należy uzgodnić z administratorem Kanału Gliwickiego tj. Zarządem Zlewni w Gliwicach.

Śluzowania z sekcji VI na sekcję V realizowane będą w godzinach: 8:00, 10:00, 12:00, 14:00, 16:00, 18:00 i 20:00. Śluzowania oraz z sekcji V na VI realizowane będą w godzinach: 7:00, 9:00, 11:00, 13:00, 15:00, 17:00, 19:00 i 21:00.

Od dnia 25.03.2024 r. od godz. 06:00 otwiera dla żeglugi Kanał Gliwicki w km 0+000 – 39+400 oraz Kanał Kędzierzyński w km 0+000 – 5+600.

## **ODRA**

W związku z sytuacją kryzysową na Zbiorniku Dzierżno Duże oraz na IV sekcji Kanału Gliwickiego nie będą prowadzone prace remontowe Nowego Jazu Stopnia Wodnego Koźle w km 95+540 Odrzańskiej Drogi Wodnej (ODW).

Szlak żeglugowy otwarty z następującymi ograniczeniami:

1. Rzeka Odra w km 51+000 – 88+000:

- Przy stanie wodowskazowym na posterunku Racibórz Miedonia poniżej 180 cm szlak żeglugowy zamknięty dla żeglugi;
- Przy stanie wodowskazowym na posterunku Racibórz Miedonia w zakresie 180 – 210 cm szlak żeglugowy otwarty z ograniczeniami. Możliwa żegluga jednostek o zanurzeniu do 50 cm;

- Przy stanie wodowskazowym na posterunku Racibórz-Miedonia w zakresie 210 - 400 cm szlak żeglugowy otwarty (parametry drogi wodnej dla klasy Ia).

- Utrudnienia na szlaku – mogą występować lokalne utrudnienia w postaci zalegających w korycie rzeki konarów drzew i gałęzi. W związku z powyższym prosimy o zachowanie szczególnej ostrożności w trakcie rejsu.

2. Rzeka Odra w km 88+000 – 95+540 – głębokość tranzytowa 80 cm.
3. Rzeka Odra w km 95+540 – 98+600 – głębokość tranzytowa 120 cm,
4. Rzeka Odra w km 98+600 – 157+700 – głębokość tranzytowa 140 cm,
5. Rzeka Odra w km 157+700 – 181+300 – głębokość tranzytowa 140 cm,

W związku z prowadzonymi pracami remontowymi śluzy pociągowej Stopnia Wodnego Zawada w km 174+850 ODW, przejście jednostek przez ten obiekt hydrotechniczny możliwe będzie wyłącznie małą komorą o długości 55 m oraz szerokości 9,6 m. Szczegóły w komunikacie nawigacyjnym nr 2/2024 z dnia 16.02.2024 r.

Komunikaty nawigacyjne dostępne są pod adresem: <https://gliwice.wody.gov.pl/komunikaty-nawigacyjne>.

## RZGW w Krakowie

**Nowe:** Zgodnie z treścią komunikatu nawigacyjnego nr 29/2024 z dnia 20.09.2024, w związku z ustabilizowaniem się sytuacji hydrologicznej i opadnięciem zwierciadła Wisły do strefy stanów średnich, od dnia 20.09.2024 r. następuje otwarcie szlaku żeglugowego dla ruchu jednostek pływających od km 57+800 do km 80+900 (Stopień Wodny Dąbie).

Zgodnie z treścią komunikatu nawigacyjnego nr 28/2024 z dnia 15.09.2024, w związku z prognozowanym przez IMGW-PIB przekroczeniem stanu Wysokiej Wody Żeglownej (WWŻ) na rzece Wiśle, od dnia 15.09.2024 r. od godz. 12:00 następuje zamknięcie szlaku żeglugowego dla ruchu jednostek pływających od km 0+600 rz. Wisły do stopnia wodnego Przewóz (km 92+600 rz. Wisły).

Zgodnie z treścią [komunikatu nawigacyjnego nr 25/2024 z dnia 3.09.2024](#), w związku z organizacją imprezy kajakowej w dniu 21.09.2024 r. w godz. 10:00 – 15:00 szlak żeglowny na rz. Wiśle na odcinku od km 87+500 do km 89+500 zostanie częściowo zamknięty.

Zgodnie z treścią [komunikatu nawigacyjnego nr 24/2024 z dnia 2.07.2024](#), w związku z awarią czujników wyrównania poziomów wody, śluza przy stopniu wodnym Dąbie jest wyłączona z ruchu żeglugowego od dnia 02.07.2024 r. do odwołania.

Zgodnie z treścią [komunikatu nawigacyjnego nr 23/2024 z dnia 28.06.2024](#), w związku z ponawiającymi się warunkami niskich stanów i przepływów wody w korycie Wisły, w celu zapewnienia odpowiedniego gospodarowania wodą na Stopniu Wodnym Kościuszko oraz usystematyzowania pracy śluzy Kościuszko w warunkach intensywnego ruchu turystycznego, od 1 lipca 2024 r. wprowadza się następujące godziny śluzowań we wszystkie dni tygodnia od świtu do zmierzchu: w górę rzeki: 7:00 9:30 11:15 14:00 16:00 18:30 20:30 w dół rzeki: 6:00 8:00 10:30 13:00 15:30 17:30 19:30.

Zgodnie z treścią [komunikatu nawigacyjnego nr 18/2024 z dnia 17.05.2024](#), w związku z przedłużającymi się pracami związanymi z wymianą szafy sterowniczej śluza w Borku Szlacheckim będzie zamknięta dla ruchu żeglugowego od 19 maja 2024 r. do odwołania.

Zgodnie z treścią [komunikatu nawigacyjnego nr 8/2024 z dnia 16.02.2024 r.](#) w związku z ustąpieniem zjawisk lodowych, od dnia 16 lutego 2024 r. śluzy na drodze wodnej Górnej Wisły, przy stopniach wodnych ZOH łączany (śluza Borek Szlachecki), Kościuszko i Dąbie zostają otwarte dla żeglugi. Ze względu na występujące awarie i prowadzone prace remontowe śluzy przy stopniach wodnych Dwory, Smolice i Przewóz pozostają zamknięte dla żeglugi do odwołania.

Zgodnie z treścią [komunikatu nawigacyjnego nr 21/2023](#) z dnia 26.06.2023 r., w związku z rozpoczęciem prac remontowych lewego przęsła bramy przeciwpowodziowej bramy przeciwpowodziowej na Kanale łączany-Skawina,

od dnia 27 czerwca 2023 r. do odwołania lewe przesło będzie zamknięte dla żeglugi, a żegluga będzie odbywać się prawym przesłem.

Zgodnie z treścią [komunikatu nawigacyjnego nr 16/2022](#), z dnia 08.07.2022 r. informujemy, że w związku z prowadzonymi pracami remontowymi kierownicy w awanporcie dolnym **stopnia wodnego Kościuszko**, z uwagi na bezpieczeństwo użytkowników drogi wodnej, **od dnia 08 lipca 2022 r. do odwołania zawieszają się służowanie w porze nocnej**.

Zgodnie z treścią [komunikatu nawigacyjnego nr 13/2022](#), z dnia 15.06.2022 r. informujemy, że od dnia **14.06.2022 r. szlak żeglugowy na rzece Wiśle od km 61+200 (Tynec) do km 79+150 jest oznakowany** zgodnie z §5.02

Rozporządzenia Ministra Infrastruktury z dnia 28 kwietnia 2003 r. w sprawie przepisów żeglugowych na śródlądowych drogach wodnych (Dz.U z 2003 r. nr 212 poz. 2027) i odpowiada wymogom regulującym zasady uprawiania żeglugi w porze nocnej. Z żeglugi nocnej tymczasowo wyłączony jest odcinek od km 79+150 do km 80870 (stopień wodny Dąbie) z uwagi na modernizację linii kolejowej, w tym mostu kolejowego przez rzekę Wisłę.

Zgodnie z treścią [komunikatu nawigacyjnego nr 8/2022](#), od dnia 17.05.2022 r. **mogą nastąpić utrudnienia w żegludze, z uwagi na okresowe uruchamianie progów piętrzącego Elektrowni w Połańcu**, zlokalizowanego w km 223+650 rzeki Wisły.

Szlak żeglowny na odcinku od km 0+600 do 92+600 Wisły otwarty dla żeglugi przy ograniczeniu jego parametrów wskazanych w załącznikach [utrudnienia 1](#), [utrudnienia 2](#), [utrudnienia 3](#). W km 79+000 do km 80+900 mogą wystąpić dodatkowe utrudnienia w żegludze w związku z realizacją prac pn. „Prace na linii kolejowej E30 na odcinku Kraków Główny Towarowy – Rudzice wraz z dobudową torów linii aglomeracyjnej”. Na czas prowadzenia prac szlak żeglowny oznakowany został dodatkowymi znakami żeglugowymi, a odcinek drogi wodnej od km 79+100 do km 80+900 (Stopień Wodny Dąbie) zostanie wyłączony z uprawiania żeglugi nocnej i oznakowany sygnalizacją świetlną. Od km 92+600 do km 295+200 - odcinek otwarty dla żeglugi. Wymagana głębokość tranzytowa wynosząca 1,6 m lokalnie nie jest zachowana. Szczegóły znajdują się w załączniku [utrudnienia 4](#), [utrudnienia 5](#), [utrudnienia 6](#).

Komunikaty nawigacyjne dostępne są pod adresem: <https://www.gov.pl/web/wody-polskie-krakow/komunikaty-nawigacyjne>

## RZGW w Lublinie

Z uwagi na obecną sytuację hydrologiczną głębokość tranzytowa drogi wodnej rzeki Bug na wskazanym odcinku wynosi 40 cm, przy stanie wody na wodowskazach: Zabuzę – 263 cm, Frankopol - 92 cm i Małkinia Górna – 147 cm. Szczegółowe informacje zawarto w komunikacie nawigacyjnym nr 2/2024 r.

Oznakowanie szlaku żeglownego zostało wystawione na następującym odcinku drogi wodnej:

- rzeka Bug od km 42+200 do 224+200

W związku z powyższym wyżej wymieniony odcinek drogi wodnej jest od dnia 26 kwietnia otwarty - szczegóły informacji zawarto w komunikacie nawigacyjnym nr 1/2024 r.

Komunikaty nawigacyjne dostępne są pod adresem: <http://lublin.wody.gov.pl/komunikaty-nawigacyjne>

## RZGW w Poznaniu

Na obszarze administrowanym przez RZGW w Poznaniu otwarte dla żeglugi są wszystkie drogi wodne, tj.:

- rzeka Warta w km 0+000 – 406+600 (komunikat nawigacyjny nr 6/2024, 8/2024, 10/2024, 11/2024);
- Kanał Ślesiński w km 0+000 – 26+460 (komunikat nawigacyjny nr 7/2024),  
za wyjątkiem rz. Warta w km 209+500 – 216+000 w dniach 11, 12, 16, 17, 18 i 19 września (komunikat 34/2024).

za wyjątkiem rz. Warta w km 209+500 – 216+000 w dniach 12, 16, 17, 18 i 19 września (komunikat 34/2024).

## RZGW w Szczecinie

**Aktualizacja:** Informujemy, że ze względu na sytuację hydrologiczną w regionie zostaje zamknięta żegluga:



od 17.09.2024 r. na:

- I, II, III i IV odcinku eksploatacyjnym rzeki Odry od km 542,4 do km 704,1;
- Kanale Gartz-Marwice;

od 19.09.2024 r. na:

- Odrze Wschodniej od km 704,1 do km 730,8;

od 21.09.2024 r. na:

- Odrze Zachodniej od km 0,0 do km 17,1;

Od 23.09.2024 r. na:

- pozostałych drogach wodnych w administracji RZGW Szczecin

ze względu na niebezpieczeństwo wytworzenia się fali powodziowej z przeszkodami nawigacyjnymi. **Szczegóły oraz zalecenia** znajdują się w komunikatach nawigacyjnych nr [15/2024](#), nr [16/2024](#), nr [17/2024](#), nr [18/2024](#) oraz nr [19/2024](#).

**Od dnia 18.09.2024 r. obowiązuje czasowy bezwzględny zakaz poruszania się po wałach przeciwpowodziowych znajdujących się na terenie RZGW Szczecin.** Informujemy, że **od dnia 17.09.2024 r. zamyka się dla żeglugi kanał Gartz - Marwice.** Szczegóły w komunikacie nawigacyjnym nr [16/2024](#).

Informujemy, że **od dnia 17.09.2024 r. zamyka się dla żeglugi rz. Odrę od km 542,4 (ujście Nysy Łużyckiej) do km 704,1 (Widuchowa).** Szczegóły w komunikacie nawigacyjnym nr [15/2024](#).

Informujemy, że **od dnia 06.09.2024 r. do odwołania zawieszono wykonywanie sondowań i kontroli na odcinku I rzeki Odry, tj. od km 542,4 do km 586,0.**

Wskazany odcinek należy przekraczać z zachowaniem najwyższej ostrożności. Szczegóły w komunikacie nawigacyjnym nr [14/2024](#).

W związku z pracami budowlanymi masztów transmisyjnych niemieckiego systemu NIF (Nautischer Informationsfunk) dojdzie do utrudnień w ruchu żeglugowym. Utрудnienia obejmą obszar: Rzeki Odry Zachodniej w km od 3,0 do 17,1 oraz Kanału Odra – Havela w km 113,0 – 134,96. Kontakt z centralą systemu możliwy jest pod numerem telefonu: 0391 598 198 250. Planowany termin zakończenia prac – 30.09.2024 r.

Informujemy, że **na moście kolejowym w m. Kostrzyn nad Odrą w km 615,11 rz. Odry zamontowane zostało tymczasowe oznakowanie nawigacyjne.** Trwają prace nad przygotowaniem docelowego oznakowania nawigacyjnego.

**Od dnia 02.07.2024 r. do odwołania zawieszono wykonywanie sondowań i kontroli** na następujących odcinkach drogi wodnej:

- II odcinek eksploatacyjny rz. Odry w km 586,0 – 617,6;
- III odcinek eksploatacyjny rz. Odry w km 617,6 – 667,2.

Wskazane odcinki należy przekraczać z zachowaniem najwyższej ostrożności. Szczegóły w komunikacie nawigacyjnym nr [12/2024](#).

Od dnia 21.05.2024 r. dopuszczona jest żegluga w porze nocnej na następujących odcinkach w administracji RZGW w Szczecinie, za wyjątkiem:

- profilu mostowego w km 584,2 (most drogowy Słubice – Frankfurt nad Odrą),
- profilu mostowego w km 615,1 (most kolejowy).

O otwarciu powyższych odcinków RZGW Szczecin poinformuje oddzielnym komunikatem nawigacyjnym. Szczegóły w komunikatach nawigacyjnych nr [07/2024](#), nr [08/2024](#), oraz nr [09/2024](#).

Informujemy, że z związku z usuwaniem materiałów niebezpiecznych na skońnicy Schwedt na odcinku w km 0,5 – 3,4 w terminie od 20.10.2022 r. do 31.12.2026 r. dojdzie do utrudnień w ruchu żeglugowym. Na czas prowadzenia prac zabezpieczona jest możliwość przejazdu przez skońnicę Schwedt. Prosimy zwracać szczególną uwagę na wystawione oznakowanie nawigacyjne.

W dniach **01.08.2022 - 30.09.2024** z powodu prac budowlanych związanych z przeciwpowodziową ścianką mobilną **we Frankfurcie nad Odrą w km 582,7 – 585,9** dochodzić będzie do utrudnień w ruchu żegludowym.

Komunikaty nawigacyjne dostępne są pod adresem: <https://szczecin.wody.gov.pl/komunikaty-nawigacyjne>.

## **RZGW w Warszawie**

Na odcinku drogi wodnej Wisły w km 487+000 - 494+000, tzn. od m. Gassy do m. Ciszycza występują znaczne utrudnienia (wystają ponad lustro wody budowle wodne). W związku z powyższym droga wodna Wisły w km 487+000 – 494+000 ze względów bezpieczeństwa będzie zamknięta do odwołania.

W związku z wejściem w życie aktu prawa miejscowego tzn. Zarządzenia Dyrektora Urzędu Żeglugi Śródlądowej w Bydgoszczy nr 7/2024 z dnia 4 czerwca 2024 r. w sprawie szczegółowych warunków bezpieczeństwa ruchu i postoju statków (Dz. Urz. Woj. Mazowieckiego poz. 6424) z dniem 11 lipca 2024 r. Komunikat Nawigacyjny nr 19/2024 w sprawie ograniczenia prędkości na Wiśle w Warszawie traci ważność. Obowiązujące ograniczenia prędkości oraz informacje o innych warunkach uprawiania żeglugi na śródlądowych drogach wodnych opisane są w omawianym Zarządzeniu. W związku z powyższym osoby korzystające z drogi wodnej Wisły w Warszawie proszone są o zapoznanie się z wyżej wymienionym Zarządzeniem Dyrektora Urzędu Żeglugi Śródlądowej w Bydgoszczy, które jest dostępne na stronie internetowej: [Prawo miejscowe UŻŚ Bydgoszcz - Urząd Żeglugi Śródlądowej w Bydgoszczy](#).

Na odcinku drogi wodnej Wisły w km 510+000 – 515+000, to znaczy od rejonu mostu Łazienkowskiego do rejonu mostu Gdańskiego w Warszawie, obowiązuje ograniczenie prędkości do 12 km/h i zakaz wytwarzania fal. W związku z powyższym osoby korzystające z drogi wodnej Wisły w Warszawie proszone są o zastosowanie się do powyżej zapisanych zakazów i ograniczeń. Ewentualnie zapoznać się z wiadomościami publikowanymi na stronie internetowej: <https://www.gov.pl/web/wody-polskie-warszawa/komunikaty-nawigacyjne/>

Oznakowanie nawigacyjne zostało wystawione na drodze wodnej Wisły w km 295+200 – 431+900, to znaczy od ujścia Sanny do ujścia Radomki. W związku z powyższym **droga wodna Wisły od ujścia Sanny do ujścia Radomki jest otwarta od dnia 7 maja 2024 r.** Głębokość tranzytowa na poniżej opisanych odcinkach w dniu 7 maja 2024 r. wynosi: w km 295+200 – 324+200 jest równa 84 cm – przy stanie wody na wodowskaziu Annapol równym 237 cm, w km 324+200 – 341+000 jest równa 151 cm – przy stanie wody na wodowskaziu Annapol równym 237 cm, w km 341+000 – 362+600 jest równa 75 cm – przy stanie wody na wodowskaziu Puławy Azoty równym 170 cm, w km 362+600 – 391+800 jest równa 49 cm – przy stanie wody na wodowskaziu Puławy Azoty równym 170 cm, w km 391+800 – 404+800 jest równa 97 cm – przy stanie wody na wodowskaziu Dęblin równym 187 cm, w km 404+800 – 425+950 jest równa 78 cm – przy stanie wody na wodowskaziu Dęblin równym 187 cm, w km 425+950 – 431+900 jest równa 108 cm – przy stanie wody na wodowskaziu Dęblin równym 187 cm. Aktualne stany wody dostępne są pod adresem: <https://hydro.imgw.pl/>. Ewentualnie zapoznać się z wiadomościami publikowanymi na stronie internetowej: <https://www.gov.pl/web/wody-polskie-warszawa/komunikaty-nawigacyjne/>.

Oznakowanie nawigacyjne zostało wystawione na drodze wodnej Bugu w km 0+000 – 18+000 to znaczy od ujścia Bugu do Narwi do rejonu miejscowości Somianka. W związku z powyższym droga wodna Bugu od ujścia Bugu do Narwi do rejonu miejscowości Somianka jest otwarta od dnia 6 maja 2024 r. Głębokość tranzytowa na omawianym odcinku w dniu 6 maja 2024 r. jest równa 81 cm – przy stanie wody na wodowskaziu Wyszków równym 284 cm. Aktualne stany wody dostępne są pod adresem: <https://hydro.imgw.pl/>. Ewentualnie zapoznać się z wiadomościami publikowanymi na stronie internetowej: <https://www.gov.pl/web/wody-polskie-warszawa/komunikaty-nawigacyjne/>

Oznakowanie nawigacyjne zostało wystawione na drodze wodnej Wisły w km 551+000 – 620+000, to znaczy od ujścia Narwi do rejonu Kępy Ośnickiej. W związku z powyższym droga wodna Wisły od ujścia Narwi do rejonu Kępy Ośnickiej jest otwarta od dnia 30 kwietnia 2024 r.

Głębokość tranzytowa na poniżej opisanych odcinkach w dniu 30 kwietnia 2024 r. wynosi:

- w km 551+000 – 590+000 jest równa 95 cm – przy stanie wody na wodowskaziu Wyszogród równym 373 cm,



- w km 590+000 – 610+000 jest równa 166 cm – przy stanie wody na wodowskazie Kępa Polska równym 305 cm,
- w km 610+000 – 620+000 jest równa 191 cm – przy stanie wody na wodowskazie Kępa Polska równym 305 cm.

Aktualne stany wody dostępne są pod adresem: <https://hydro.imgw.pl/>. Ewentualnie zapoznać się z wiadomościami publikowanymi na stronie internetowej: <https://www.gov.pl/web/wody-polskie-warszawa/komunikaty-nawigacyjne/>

Oznakowanie nawigacyjne zostało wystawione na drodze wodnej Bugu w km 18+000 – 42+200, to znaczy od rejonu miejscowości Somianka do ujścia Liwca. W związku z powyższym droga wodna Bugu od rejonu miejscowości Somianka do ujścia Liwca jest otwarta od dnia 30 kwietnia 2024 r. Głębokość tranzytowa na omawianym odcinku jest w dniu 30 kwietnia 2024 r. równa 129 cm – przy stanie wody na wodowskazie Wyszków równym 307 cm. Aktualne stany wody dostępne są pod adresem: <https://hydro.imgw.pl/>. Ewentualnie zapoznać się z wiadomościami publikowanymi na stronie internetowej: <https://www.gov.pl/web/wody-polskie-warszawa/komunikaty-nawigacyjne/>

Oznakowanie nawigacyjne zostało wystawione na drodze wodnej Narwi w km 21+600 – 83+500, to znaczy od Stopnia Wodnego Dębe do ujścia Orzyca. W związku z powyższym droga wodna Narwi na odcinku od Stopnia Wodnego Dębe do ujścia Orzyca jest otwarta od dnia 30 kwietnia 2024 r. Głębokość tranzytowa na poniżej opisanych odcinkach w dniu 30 kwietnia 2024 r. wynosi:

- w km 21+600 – 38+000 jest równa 188 cm – przy rzędnej wody górnej na Stopniu Wodnym Dębe równej 79,00 m n.p.m.
- w km 38+000 - 62+800 jest równa 100 cm – przy stanie wody na wodowskazie Zambski Kościelne równym 254 cm,
- w km 62+800 - 83+500 jest równa 140 cm – przy stanie wody na wodowskazie Zambski Kościelne równym 254 cm.

Aktualne stany wody i rzędnej wody górnej na Stopniu Wodnym Dębe (aktualizowanej raz na dobę) dostępne są pod adresem: <https://hydro.imgw.pl/>. Ewentualnie zapoznać się z wiadomościami publikowanymi na stronie internetowej: <https://www.gov.pl/web/wody-polskie-warszawa/komunikaty-nawigacyjne/>

Oznakowanie nawigacyjne zostało wystawione na drodze wodnej Wisły w km 456+700 – 494+100, to znaczy od ujścia Pilicy do ujścia Jeziorki. W związku z powyższym droga wodna Wisły w km 456+700 – 494+100 jest od dnia 30 kwietnia 2024 r. otwarta. Głębokość tranzytowa na opisanym odcinku w dniu 30 kwietnia 2024 r. jest równa 125 cm – przy stanie wody na wodowskazie Gusin równym 111 cm. Aktualne stany wody dostępne są pod adresem: <https://hydro.imgw.pl/>. W celu uzyskania dodatkowych informacji o warunkach żeglugowych dla przedmiotowego odcinka Wisły należy kontaktować się w dni robocze w godz. 7.00-15.00 z Zespołem Wsparcia Technicznego Zarządu Zlewni w Warszawie (tel. 22 58 70 473). Ewentualnie zapoznać się z wiadomościami publikowanymi na stronie internetowej: <https://www.gov.pl/web/wody-polskie-warszawa/komunikaty-nawigacyjne/>

Oznakowanie nawigacyjne zostało wystawione na drodze wodnej Wisły w km 431+900 – 456+700, to znaczy od ujścia Radomki do ujścia Pilicy. W związku z powyższym droga wodna Wisły w km 431+900-456+700 jest od dnia 24.04.2024 r. otwarta. Głębokość tranzytowa na omawianym odcinku jest w dniu 24.04.2024 r. równa 0,3 m przy stanie wody 86 cm na wodowskazie Gusin. Aktualne stany wody dostępne są pod adresem: <https://hydro.imgw.pl/>. W celu uzyskania dodatkowych informacji o warunkach żeglugowych dla przedmiotowego odcinka Wisły należy kontaktować się w dni robocze w godz. 7.00-15.00 z Zespołem Wsparcia Technicznego Zarządu Zlewni w Warszawie (tel. 22 58 70 473). Szczegóły dostępne są pod adresem: [https://www.gov.pl/web/wody-polskie-warszawa/komunikaty-nawigacyjne.](https://www.gov.pl/web/wody-polskie-warszawa/komunikaty-nawigacyjne/)

Oznakowanie nawigacyjne zostało wystawione na drodze wodnej Narwi w km 21+600 – 38+000 to znaczy od Stopnia Wodnego Dębe do ujścia Bugu. W związku z powyższym droga wodna Narwi na odcinku od Stopnia Wodnego Dębe

do ujścia Bugu jest otwarta od dnia 12 kwietnia 2024 r. Głębokość tranzytowa na omawianym odcinku jest w dniu 12 kwietnia 2024 r. równa 190 cm – przy rzędnej wody górnej na Stopniu Wodnym Dębe równej 79,02 m n.p.m. Aktualna rzędna wody górnej na Stopniu Wodnym Dębe dostępna jest pod adresem: <https://www.gov.pl/web/wody-polskie-warszawa/sytuacja-hydrologiczna>.

Śluza Żerań pracuje zgodnie z następującymi zasadami:

- czynna codziennie od poniedziałku do niedzieli i w dni świąteczne w godzinach: 7.00 – 15.00,
- w miesiącach od maja do września – w każdy piątek, sobotę, niedzielę i święto czas pracy śluzy wydłużony do godziny 19.00,
- ostatnie śluzowanie rozpoczyna się nie później niż na pół godziny przed końcem czasu pracy śluzy, to znaczy odpowiednio o 14.30 albo 18.30, ze względu na długi czas trwania śluzowania.

Szczegółowe informacje na temat aktualnej możliwości śluzowania można uzyskać pod numerem telefonu: 22 811 47 20. Ewentualnie zapoznać się z wiadomościami publikowanymi na stronie internetowej: <https://www.gov.pl/web/wody-polskie-warszawa/komunikaty-nawigacyjne/>

Droga wodna Kanału Żerańskiego w km 0+000 – 17+200, to znaczy od Wisły do Jeziora Zegrzyńskiego, jest otwarta od dnia 12 kwietnia 2024 r. Głębokość tranzytowa na omawianym odcinku jest w dniu 12 kwietnia 2024 r. równa 120 cm. W celu uzyskania dodatkowych informacji o warunkach żeglugowych na Kanale Żerańskim należy kontaktować się:

- dla odcinka od km 0+000 do km 9+200 w dni robocze w godz. 8.00-15.00 z Zespołem Wsparcia Technicznego Zarządu Zlewni w Warszawie tel. 22 58 70 473,
- dla odcinka od 9+200 do km 16+400 w dni robocze w godz. 08.00-16.00 z Nadzorem Wodnym Wołomin tel. 22 763 96 10,
- dla odcinka od 16+400 do km 17+200 w dni robocze w godz. 07.00-15.00 z Obiektem Hydrotechnicznym Dębe tel. 22 782 30 00.

Ewentualnie zapoznać się z wiadomościami publikowanymi na stronie internetowej: <https://www.gov.pl/web/wody-polskie-warszawa/komunikaty-nawigacyjne/>

Oznakowanie nawigacyjne zostało wystawione na drodze wodnej Wisły w km 520+000 – 551+000, to znaczy od połączenia z Kanałem Żerańskim do ujścia rz. Narwi. W związku z powyższym droga wodna Wisły w km 520+000 – 551+000 jest otwarta od dnia 2 kwietnia 2024 r. Głębokość tranzytowa na omawianym odcinku jest w dniu 2 kwietnia 2024 r. równa 103 cm – przy stanie wody na wodowskazie Warszawa-Bulwary równym 166 cm. Szczegóły dostępne są pod adresem: <https://www.gov.pl/web/wody-polskie-warszawa/komunikaty-nawigacyjne>

Oznakowanie nawigacyjne zostało wystawione na drodze wodnej Wisły w km 494+100 – 520+000, to znaczy od ujścia Jeziora do wejścia do Kanału Żerańskiego. W związku z powyższym droga wodna Wisły w km 494+100 – 520+000 jest otwarta od dnia 28 marca 2024 r. Ponadto informujemy, że oznakowanie drogi wodnej Wisły w km 510+600 – 515+600, to znaczy od mostu Łazienkowskiego do Gdańskiego w Warszawie jest przystosowane do żeglugi całodobowej. Dla jednostek pływających korzystających z omawianego odcinka drogi wodnej w godzinach od zmierzchu do świtu wprowadza się ograniczenie prędkości względem brzegu do 8 km/h dla ruchu w górę rzeki oraz do 10 km/h dla ruchu w dół rzeki. Szczegóły dostępne są pod adresem: [Komunikat Nawigacyjny 03/2024](#).

W rejonie km 513+500 drogi wodnej Wisły, tj. między Mostem Świętokrzyskim, a Śląsko-Dąbrowskim w Warszawie trwają roboty związane z budową mostu pieszo-rowerowego przez Wisłę. W związku z powyższym, ze względu na ruch jednostek pływających Wykonawcy oraz trwające prace budowlane osoby korzystające z drogi wodnej Wisły w omawianym rejonie proszone są o zachowanie szczególnej ostrożności. Szczegóły w [komunikacie nawigacyjnym nr 8/2022](#).

W związku z wybudowaniem tymczasowego progu podpiętrzającego wodę dla Elektrowni Kozienice, szlak żeglowny w km 425+950 rzeki Wisły w okolicy miejscowości Świerże Górne pozostaje zamknięty. Informacje na temat możliwości pokonania progu przez jednostki pływające dostępne są na stronie internetowej Enea S.A. Szczegóły w [komunikacie nawigacyjnym nr 4/2022](#).

Komunikaty nawigacyjne dostępne są pod adresem: <http://warszawa.wody.gov.pl/komunikaty-nawigacyjne>.

## RZGW we Wrocławiu

Odrzańska Droga Wodna jest otwarta dla żeglugi.

Od dnia 12.09.2024 r. od godz. 12:00 został zamknięty Odcinek Boczego Szlaku Żeglownego we Wrocławiu od śluzy Szczytniki do śluzy Miejskiej ze względu na położenie jazu Psie Pole – przejście prognozowanej fali wezbraniowej (komunikat nawigacyjny nr 35/2024).

W dniach w dniach 16-18.09.2024 r. w godzinach 07:00 do godz. 18:00 odcinek Odrzańskiej Drogi wodnej w km od 257,00 do km 258,00 będzie zamknięty dla żeglugi ze względu na ćwiczenia Wojsk Inżynieryjnych (komunikat nawigacyjny nr 31/2024).

W związku z koniecznością przeprowadzenia m.in. wymiany uszczelnień wrót, śluza Lipki będzie nieczynna dla żeglugi na przełomie października i listopada br., przez okres ok. 30 dni (komunikat nawigacyjny nr 28/2024).

Wszystkie Komunikaty Nawigacyjne oraz szczegółowe informacje żeglugowe znajdują się na stronie internetowej PGW WP RZGW we Wrocławiu w zakładce: [AKTUALNOŚCI - Komunikaty nawigacyjne / Serwis mapowy](#).

**Dnia 17.09.2024 r. od godz. 09:00 zmniejszyć odpływ z 800,0 m<sup>3</sup>/s do 600,0 m<sup>3</sup>/s, do odwołania.**

## 11. Inne informacje

### Zgłoszenia z terenu:

1. RZGW we Wrocławiu: Na wysokości **m. Smolno, gm. Jemielno**, pow. Górowski pojawiło się przebicie hydrauliczne na prawostronnym obwałowaniu rzeki Odry. Na miejscu są obecne służby i organizują akcję zabezpieczenia wału – mapa w załączeniu. Władze Gminy Jemielno wydały **prewencyjny** komunikat wzywający do samoewakuacji „*W związku ze stale rosnącym poziomem wody w rzece Odra i zbliżającą się do nas falą powodziową Wójt Gminy Jemielno zaleca samoewakuację mieszkańców z zagrożonych rejonów: Smolne, Beliszów, Borki, Chobienia, Ciechanów, Lubów, Luboszyce, Irządze, Luboszyce Małe, Uszczonów, Równa, Zdziesiąwice, Chorągvice*”. Ponadto Strażacy z PSP wraz z Druhami z OSP uszczelniali wybrane przepusty wałowe rz. Odry.
2. RZGW we Wrocławiu: GCZK Gminy Rawicz w porozumieniu z NW Rawicz dokonało prewencyjnego zabezpieczenia dziur powstałych w wyniku działalności bobrów w lewym wale rz. Masłówki na odcinku 1 500 m w km 8+000 - 9+500. Wał zabezpieczono ok. 100 workami z piaskiem. Działania prowadzone były przy udziale rolników **wsł Masłowo** z Sołtyssem. Teren jest monitorowany na bieżąco.
3. RZGW we Wrocławiu: Pracownicy NW Góra wraz ze strażakami z PSP Góra, OSP Niechlów, OSP Żuchłów, OSP Wronów w porozumieniu z GCZK w Niechlowie zabudowali geowłókniną i workami z piaskiem wyrwę na lewym wale rzeki Barycz, od strony odwodnej, powyżej jazu **Żabin w obr. Żabin, gm. Niechlów** powstałą wskutek działalności bobrów oraz dwie dziury powstałe w skutek działalności bobrów 1,5 km w górę rzeki na lewym wale rz. Barycz od strony odwodnej (również obr. Żabin, gm. Niechlów). Na terenie obr. Żabin doszczelniono śluzę wałową w prawym wale rz. Barycz workami z piaskiem. Dokonano również doszczelnienia dwóch przepustów wałowych w km 0+356 i 0+560, które wczoraj zostały zabezpieczone przed przeciekaniem.
4. RZGW we Wrocławiu: W dalszym ciągu obserwujemy stabilizowanie sytuacji na rz. Kuroch i Barycz w Odolanowie oraz na k. Ługa w Rudzie Żmigrodzkiej. Pracownicy NW Milicz stale współpracują ze Stawami Milickimi S.A., PCZK w powiecie milickim i GCZK w gminie Milicz. Nadal rz. Kuroch w m. Kaczory, Glińnica, Kuroch jest rozlana i pomimo tendencji spadkowej, rozlewiska w terenie są znaczne. Rzeka Barycz w m. Odolanów przy ulicy Słonecznej też wylała się na pobliskie grunty i łąki powodując ich podtopienia, jednak nie ma zagrożenia na ludzi czy posesji mieszkalnych, również w m. Uciechów powstały na tzw. łąkach odolanowskich przesiąki przez skarpy rzeki Barycz i woda stoi w zaniżeniach terenu. Wszelkie zlokalizowane zatory są usuwane niezwłocznie.

5. RZGW we Wrocławiu: Na terenie NW Trzebnica obecnie przechodzi kulminacja fali wezbraniowej na Baryczy przy stanie 270 cm, woda jest od wału do wału. Stwierdzono przesiąki w lewym wale rz. Sąsiedzka w km pomiędzy wiaduktem S5 a mostem w km 0+600 (m. Żmigród). Przesiaki są wyraźne, lecz wysięka czysta woda, miejsce to jest stale monitorowane przez pracowników NW Trzebnica. Na wodowskazie wyraźna tendencja spadkową, poniżej ostrzegawczego. Rzeka Sąsiedzka w obrębie miasta Żmigród znajduje się w zasięgu cofki od Baryczy.
6. RZGW we Wrocławiu: Rz. Krępa w m. Łapczyce, gm. Żmigród. Po skontrolowaniu w terenie okazało się, że zgłoszone podtopione pola to wynik dociśniętych klap przepustów wałowych, które w wyniku wysokich stanów nie pozwalają wodzie z zawała dostać się do koryta rzeki. Pracownicy pozostają w kontakcie i wymieniają się informacjami PSZK w Trzebnicy.
7. RZGW we Wrocławiu: Przesiäkwanie wału Grobla Łaniewska przy Olimpia Port **m. Wrocław**. Rozpoznanie i zabezpieczenie miejsc przesiaków we współpracy z wojskiem i strażą pożarną, stan na godz. 4:00 – prace trwają.
8. Przebiecie pod wałem - Wał Marszowice 1 pod przepustem wałowym B2, ul. Wilczyńska 27a, **m. Wrocław**.
9. RZGW we Wrocławiu: Cofka na rzekach Katarzynka i Zielona, zalewanie garażu Okolice ul. Księskiej i ul. Świątnickiej m. Wrocław.
10. RZGW we Wrocławiu: RZGW we Wrocławiu: przesiäk w wale na Widawie 1. Okolice ul. Pęgowskiej **m. Wrocław**.
11. RZGW we Wrocławiu: przesiäk w wale na Bystrzycy, Wał Bystrzycy na odcinku między ul. Brodzką 208 a Orkiszową 15 **m. Wrocław**.
12. RZGW we Wrocławiu: Uszkodzony wał na rzece Rogożówka – okolice ul. Brodzkiej **m. Wrocław**. Zgłoszenie zostało zgłoszone na nr alarmowy 112 przez pracowników NW Świdnica. W rejon przepustu (wycieku pod wałem) została wysłana jednostka PSP celem likwidacji zagrożenia. Wyrwa jest zarzucana workami z piaskiem oraz trwa odpompowywanie wody na zawale.
13. RZGW we Wrocławiu: Pojawiające się gejzery - Kanał pomiędzy Śluzą Miejską a mostem Osobowickim-Południowym, **m. Wrocław**.
14. RZGW we Wrocławiu: Przesiaki na łące (gejzery) - Grobla Łaniecka koło SW Bartoszowice, **m. Wrocław**.
15. RZGW we Wrocławiu: Rz. Czermnica **m. Sokołowice**, gm. Świerzawa - rzeka w korycie - podczas wezbrania rzeka kilka razy w części wystąpiła z koryta i płynęła przez posesje, pola i ogródki. Napór wody podmył mur, który osunął się do rzeki pos. 19. Jak dotąd zinwentaryzowano kilka wyrw w obrębie zabudowań i kilkanaście w obrębie pól uprawnych, gdzie rzeka przepłynęła po powierzchni pola i wypłukała zasiewy, liczne wywroty, drzewa podmyte konieczne do szybkiego usunięcia, w korycie zalega dużo nawleczzonego materiału – rumosz, powyrywane krzewy, śmieci osadzone na krzewach.
16. RZGW we Wrocławiu: Rz. Skora **gm. Pielgrzymka i gm. Zagrodno** – zinwentaryzowano liczne wyrwy – jedna podmywa drogę Proboszczów – Pielgrzymka, droga została zabezpieczona przez służby – konieczna pilna interwencja, widoczne zalane posesje (**m. Proboszczów i Pielgrzymka**), wywroty i powywracane młode wierzby w korycie z zalegającymi na nich śmieciami, ponadto w korycie zalega dużo nawleczzonego materiału – rumosz.
17. RZGW we Wrocławiu: Pow. Legnicki, Rzeka Wierzbak – zauważalny spadek wody w porównaniu do dnia wczorajszego o ok. 10 cm. Znaczne tereny są nadal zalane, trzeba jeszcze ok. 3 dni żeby rzeka wróciła do właściwego koryta. Stwierdzono 2 zatory. Jednostki PSP podjęły działania związane z usunięciem zatorów.
18. RZGW we Wrocławiu: Podnosi się poziom wody w **jeziorze Jańskowickim**, zgłoszono do gminy, już sprawdzali czy nie ma zatorów bobrowych, teren monitorowany przez służby gminne.
19. RZGW we Wrocławiu: W dalszym ciągu występują podtopienia od rzeki Piławy w **Mościsku, Krzyżowej, Pszennie** i od potoku Gnity w **Mościsku**. Udrożniono przepust wałowy na potoku Kłomnica w Mościsku przy użyciu PSP i służb gminnych.

20. RZGW we Wrocławiu: ogłoszono i potwierdzono wystąpienie wyrw brzegowych na potoku Miła w **Lutomii Dolnej** wraz z częściową blokadą mostów i koryta potoku.
21. RZGW we Wrocławiu: Uszkodzone spiny murów oporowych na potoku Kłomnica w **Piskorzowie**.
22. RZGW we Wrocławiu: Uszkodzenia muru oporowego na Pieszycim Potoku w **Pieszycach**.
23. RZGW we Wrocławiu: Uszkodzenia brzegów potoku Bojanicka Woda w **Bojanicach**, potok Bleławica w **Dzierżoniowie i Bielawie**.
24. RZGW we Wrocławiu: **Sady Górne** - okolice posesji 24 - ubytki od wody dolnej przy moście - lewy i prawy brzeg - zagrożenie dla drogi powiatowej oraz obiektu mostowego, potok Sadówka.
25. RZGW we Wrocławiu: **Sady Górne** 28-29 - przewrócony mur - lewy brzeg, powstała wyrwa przy drodze powiatowej - zagrożenie dla drogi powiatowej - miejsce oznaczone taśmą ostrzegawczą, potok Sadówka.
26. RZGW we Wrocławiu: **Sady Górne** 40 - lewy brzeg - we wcześniejszych raportach wskazany temat, aczkolwiek dziś w związku z obniżeniem się poziomu wody udało się obejrzeć w całości od strony koryta - wyrwa brzegowa, zagrożenie dla budynku mieszkalnego, potok Sadówka.
27. RZGW we Wrocławiu: **Wierzchosławice** okolice posesji 4 - prawy brzeg - wyrwa brzegowa - znacznie podmyta droga gminna, obecnie zamknięta - stanowi dojazd do posesji, Nysa Szalona.
28. RZGW we Wrocławiu: **Wierzchosławice** niedaleko posesji 8 - prawy brzeg - udało się obejrzeć w pełni przy obniżonym poziomie wody. Uszkodzony bruk, powstała wyrwa brzegowa. Zagrożenie dla drogi powiatowej, Nysa Szalona.
29. RZGW we Wrocławiu: **Wierzchosławice** 15 - prawy brzeg - wyrwa brzegowa. W EGiB w miejscu powstania wyrwy jest droga gminna, która w terenie nie ma kontynuacji. Stanowi dojazd do posesji. Zagrożenie dalszą erozją brzegu rzeki, obok skrzyżka ZK, Nysa Szalona.
30. RZGW we Wrocławiu: **Wierzchosławice** 111 - lewy brzeg - wyrwa brzegowa, uszkodzona podbudowa drogi powiatowej. Wprowadzony zakaz ruchu. Miejsce odgrodzone, Nysa Szalona.
31. RZGW we Wrocławiu: **Kłaczyna** 91-94B - prawy brzeg – (raportowana wcześniej) dziś udało się dokładnie przejrzeć z uwagi na niższy stan wody. Ogromna wyrwa o długości ok. 97 m. Odsłonięte stare ubezpieczenie w formie dosyć mocno pochylonego muru. Wcześniej wykazane jakie 2 odrębne wyrwy, po obniżeniu się zwierciadła wody widać, że kiedyś do tego muru została dobudowana skarpa, dzięki temu odsunięto jeszcze rzekę od drogi. Skarpa była ubezpieczona opaską brzegową w formie bruku, która została uszkodzona. Obecnie odstania się opornik tego bruku. Została uszkodzona podbudowa drogi. Na skraju wyrwy lekko przechylony w kierunku rzeki słup oświetleniowy. Droga wyłączona całkowicie z ruchu. Stopę skarpy umocniono wspomnianym brukiem, Nysa Szalona.
32. RZGW we Wrocławiu: **Kłaczyna** za posesją 92a - lewy brzeg - uszkodzony bruk, powstała wyrwa brzegowa. Zagrożenie dla drogi gminnej, Nysa Szalona.
33. RZGW we Wrocławiu: **Roztoka** wyjazd w kierunku Kłaczyny - lewy brzeg - wyrwa brzegowa, zagrożenie dla drogi powiatowej. Miejsce odgrodzone, Nysa Szalona.
34. RZGW we Wrocławiu: wyrwa na rzece Kaczawa (brzeg lewy) w **m. Złotoryja** parking przy Zalewie Złotoryjskim.
35. RZGW we Wrocławiu: jaz złotoryjski (zasilający zalew Złotoryja) rzeka Kaczawa - stwierdzone uszkodzenia w obrębie urządzeń upustowych, przy na stanowisku dolnym zdeponowany rumosz kamienny, do usunięcia pnie przy zastawce.
36. RZGW we Wrocławiu: jaz Jerzmanice Zdrój powyżej ujścia Drążnicy do Kaczawy - zauważalne ubytki i uszkodzenia w korpusie progu, na stanowisku dolnym rumosz kamienny, powyżej jazu mocna erozja (P)

- brzegu, zabranie nasypu kolejowego na nieczynnej linii kolejowej (PKP Linie Kolejowe zawiadomione, odsonięte przewody min. szerokopasmowego Internetu, zawiadomiona Gmina Złotoryja).
37. RZGW we Wrocławiu: jaz przy **m. Nowa Ziemia** na Kaczawie (brak właściciela) uszkodzenia w korpusie progu oraz urządzeniach spustowych, na dolnym stanowisku zdeponowany rumosz kamienny.
  38. RZGW we Wrocławiu: ciek Wilcza (P dopływ Kaczawy) ok 400 m przed ujściem do Kaczawy na długości ok.600 - 700 m zmienił swoje koryto wdzierając się na działkę rolną.
  39. RZGW we Wrocławiu: mocno zerodowane brzegi rzeki Kaczawy poniżej przejazdu do Młyna Wielisław w **m. Sędziszowa**.
  40. RZGW we Wrocławiu: wyrwa rz. Kaczawa (P) powyżej przejazdu do Młyna Wielisław w **m. Sędziszowa**.
  41. RZGW we Wrocławiu: uszkodzony jaz na rz. Kaczawa powyżej Młyna Wielisław w **m. Sędziszowa** - próg mocno zdegradowany (wymyta ok 1/3 jego konstrukcji), rzeka utworzyła obejście z lewej strony jazu, na stanowisku dolnym dużo rumoszu kamiennego, znaczna erozja skarp na wysokości jazu i poniżej niego.
  42. RZGW we Wrocławiu: na cieku Koziniec przy ujściu do rz. Kaczawa odnawiający się zator wywołany osunięciami ziemi ze skarpy z okolic posesji przy Złotoryjskiej 27 w **m. Sędziszowa**.
  43. RZGW we Wrocławiu: odspajający się i częściowo zawalony mur oporowy na rzece Kaczawie (L).
  44. RZGW we Wrocławiu: wyrwa przy przyczółku mostu na rz. Kaczawie (P) na drodze 112503D na wysokości ul. Bolesława Chrobrego 204.
  45. RZGW we Wrocławiu: wyrwa na cieku Wilcza (P) w **m. Kondratów** przy posesji 10.
  46. RZGW we Wrocławiu: Uszkodzenia w murze oporowym na rz. Kaczawa przy ul. Młyńskiej w **Świerzawie** (kilka miejsc).
  47. Rz. Odra; Opole; przesiąki na wys. Oczyszczalni Ścieków: Umocnienie wału na dł. 80 m przy pomocy straży pożarnej i wojska.
  48. Przesiaki wału przeciwpowodziowego rzeki Mała Panew w miejscowości Czarnowąsy w okolicy ul. Jagiełły: Było ryzyko zalania przepompowni ścieków oraz DPS w Czarnowásach. Działania: Jednostki OSP oraz 130 żołnierzy. Umocniono wał, aktualnie trwa wypompowywanie wody z zawala
  49. Umocnienie i uszczelnienie obwałowania; rz. Odra; m. Niewodniki; Dociążenie obwałowania przez dołożenie worków z piaskiem- kontynuacja zadania. Ok. godz. 16.30 zakończono prace w tej lokalizacji. W pracach udział brali mieszkańcy oraz służby straży pożarnej Ochotniczej oraz PSP. W godzinach porannych planowana kontrola przez hydrotechników z ZZ Opole
  50. Umocnienie obwałowania; rz. Odra; m. Narok: Ok godz.18.30 19.09. zakończono uszczelnienie oraz umacnianie obwałowania w miejscowości Narok. W akcje udział brało : PSP, OSP, Wojsko Polskie, oraz śmigłowce. W Godzinach porannych planowana kontrola przez hydrotechników z ZZ Opole.
  51. Przesiaki; Niewodniki, wał Otok; rz. Odra: Wykonano ponowne doszczelnienie wału, ponieważ powtórnie doszło do przesiąku. W działaniach uczestniczyli: OSP i mieszkańcy. Zadanie zakończone po godz. 19.00. W godzinach porannych planowana kontrola przez hydrotechników ZZ Opole.
  52. RZGW Wrocław, ZZ Wrocław, NW Wrocław: Centrum Zarządzania Kryzysowego Wrocławia uprzejmie informuję, iż otrzymuje zgłoszenia od okolicznych mieszkańców o zaobserwowanych przesiąkach wałów Odry na grobli Łaniewskiej w rejonie osiedla Olimpia Port. Mając powyższe na uwadze, zwracamy się z prośbą o sprawdzenie ww. sygnałów przez wyspecjalizowaną ekipę Wód Polskich. Zgłoszenie zostało zarejestrowane jako Interwencja nr 582/2024. Dyrektor ZZ we Wrocławiu potwierdził, iż zgłoszenie jest w trakcie organizacji interwencji. Żołnierze + grupa interwencyjna ZZ Wrocław + policja.

53. RZGW Wrocław, ZZ Wrocław, NW Wrocław: w dniu dzisiejszym o godz.22.11 otrzymaliśmy zgłoszenie od kierownika ZPT Wrocław o przesiąkach (gejzerach) na łące na Grobli Łanieckiej koło SW Bartoszowice. Proszę o weryfikację zgłoszenia w terenie oraz informacje zwrotną. Niezbędna jest konsultacja inżyniera melioranta nt. sposobu doszczelnienia.
54. RZGW Wrocław, ZZ Legnica, NW Świdnica: W dniu 19.09.2024 r. na tel. dyżurny PGW WP wpłynęło zgłoszenie od prywatnej osoby o przerwany- uszkodzonym wale na rz. Rogożówka w m. Wrocław okolice ul Brodzkiej. Prośba o weryfikację zgłoszenia oraz przesłanie informacji zwrotnej o podejmowanych działaniach.
55. RZGW Wrocław, ZZ Legnica, NW Świdnica: W dniu 19.09.2024 r. na tel. dyżurny PGW WP wpłynęło zgłoszenie od prywatnej osoby o przesiąkniętym lub uszkodzonym wale na rz. Bystrzyca w m Wrocław okolica ul Orkiszowej. Prośba o weryfikację zgłoszenia oraz przesłanie informacji zwrotnej o podejmowanych działaniach.
56. RZGW Wrocław, ZZ Wrocław, NW Wrocław: Otrzymano zgłoszenie, że na kanale pomiędzy Śluzą Miejską a mostem Osobowickim-Południowym widoczne są pojawiające się gejzery (patrząc z mostu Osobowickiego w stronę śluzy). Mieszkaniec dodatkowo zaniepokojony jest faktem, że niedawno w pobliżu prowadzono prace budowlane. Zgłoszenie zostało zarejestrowane jako Interwencja nr 580/2024. Proszę o weryfikację i ewentualne działanie.
57. RZGW Wrocław, ZZ Wrocław, NW Wrocław: W dniu 19.09.2024 r. na tel. dyżurny PGW WP wpłynęło zgłoszenie od prywatnej osoby o przelewaniu się wody uszkodzonym lub zablokowanym przepustem przy rzece Bystrzyca w okolicy ul. Karczemnej w m. Wrocław, woda podchodzi pod zabudowania. Poproszono o weryfikację zgłoszenia i informację zwrotną o podejmowanych działaniach. Zgłoszenie zostało zarejestrowane jako Interwencja nr 581/2024. Wiadomość z Nadzoru Wodnego Świdnica: W trakcie rozmowy telefonicznej przeprowadzonej ze zgłaszającym ustalono, że zgłoszenie o zagrożeniu zostało przyjęte a zgłaszający czeka na działania służb ratowniczych mających na celu zabezpieczenia przecieku workami z piaskiem
58. RZGW Gliwice/ZZ Gliwice/NW K-Koźle: W dniu 19.09.2024 podczas wizji w terenie – stwierdzono - rzeka Odra Bierawa wody opadły na wzmocnianym wale o ok 60 cm od korony, zbiornik Ujazd stan stabilny, PSP na Kanale Sukowickim będzie zabierać sprzęt do przepompowywania wody do Odry.
59. RZGW Gliwice/ZZ Gliwice/NW K-Koźle: W dniu 20.09.2024 podczas wizji w terenie – stwierdzono - rzeka Odra tendencja spadkowa poziomu wody ,płyne w korycie , Kanał Kłodnicki – spływa swobodnie do rzeki Odry.
60. Gliwice/Opole/Krapkowice: Pracownicy NW Krapkowice pojechali w teren przeprowadzić kontrolę szczelności wału Krępna-Obrowiec oraz Obrowiec. Na styku obu wałów zlokalizowano podmycie skarpy wału Krępna - Obrowiec. Obecnie wyrwa jest w całości pod wodą w związku z czym nie udało się przeprowadzić żadnych prac mających na celu uszczelnienia korpusu wału.
61. RZGW Gliwice/ZZ Opole/NW Opole: Zgłoszenie nieszczelności przepustu, m. Chrzowice, ciek Boguszanka. Pracownicy NW przeprowadzili wizję terenową i zidentyfikowali problem. Obecnie trwa pompowanie wody z zalanych pól do ciek Boguszanka. W działaniach uczestniczy Straż Pożarna w Szczepanowicach. Trwa umacnianie wału poprzez układanie worków z piaskiem i big-bagów z użyciem śmigłowców. W działaniach uczestniczy PSP, OSP, WOT oraz mieszkańcy.
62. RZGW Gliwice/ZZ Opole/NW Strzelce Opolskie: Zgłoszenie zagrożenia zalaniem piwnicy ośrodka prowadzonego przez Zgromadzenie Sióstr św. Jadwigi. Pracownicy NW wraz ze służbami zabezpieczyli sprzęt przeznaczony do rehabilitacji dzieci, w celu uchronienia przed zalaniem. Trwa doszczelnianie lewego wału przeciwpowodziowego w m. Opole-Czarnowąsy. W działaniach uczestniczy OSP oraz wojsko. O godz. 19:00 dnia 19.09.2024 r., zakończono doszczelnianie i wzmocnienie wału przeciwpowodziowego. Ułożono worki z piaskiem zabezpieczające przed cofką z Odry pod mostem kolejowym, w celu ochrony zawala, na którym znajduje się m.in. przepompownia. W chwili obecnej poziom wody w rzece Mała Panew sukcesywnie spada, a przebicia hydrauliczne z upływem czasu zanikały, stan wału ustabilizował się.
63. RZGW Wrocław/ZZ Wrocław/NW Wrocław: W dniu dzisiejszym na numer dyżurny PGW WP wpłynęła informacja z CPR Wrocław o otrzymanym zgłoszeniu dotyczącym przesiąkającego w dwóch miejscach wału

przeciwpowodziowego na rzece Odra przy moście Fieldorfa NILA od strony Dobrzykowic w m. Łany gm. Czernica. Powiadomiono PSP i WCZK.

64. RZGW Wrocław / ZZ Wrocław/ NW Wrocław: Informacja od osoby prywatnej Marta Kozłowska - Prime Projekt – zator pod budynkiem przy ul. Staromłyńskiej 2 we Wrocławiu: Od wtorku 17.09.2024 r. od godziny 8:00 próbowaliśmy się z Państwem skontaktować telefonicznie a z uwagi na brak jakiegokolwiek odzewu również mailowo (wiadomość w załączniku). Brak Państwa reakcji na pierwsze zgłoszenia, spowodował zwiększanie się zatoru w zwężeniu pod budynkiem Młynu Maria. Pierwszy większy zator został rozładowany przez uderzenie napływającego konara. Wielkość zatoru wraz z wysokim stanem wody, spowodował uderzenie zgromadzonych konarów w mur pod budynkiem i uszkodzenie kilku cegieł.
65. RZGW Wrocław / ZZ Wrocław/ NW Wrocław: informacja od Zespołu Kryzysowego (KZGW) - W dniu dzisiejszym na numer dyżurny PGW WP wpłynęła informacja z CPR Wrocław o otrzymanym zgłoszeniu dotyczącym powstania zatoru na rzece Odra przy Moście Mieszkańskim w rejonie ul. Cybulskiego we Wrocławiu. Powiadomiono PSP.
66. RZGW Warszawa / ZZ Warszawa/ NW Garwolin: informacja od Kierownika NW Garwolin nt. uszkodzenia śluzy wałowej na Kanale Magnuszewskim. O awarii poinformował pracownik śluzy, który zauważył wyciekającą wodę spod uszczelki. Niezwłocznie powiadomiono jednostkę odpowiedzialną za zarządzanie kryzysowe w gm. Magnuszew. Aktualnie sytuacja jest opanowana - na miejscu obecny jest Burmistrz Magnuszewska oraz straż pożarna, która zabezpieczyła obiekt folią. Śluza znajduje się na dz. ew. nr 328 z obrębu 0006 Gruszczyn w gm. Magnuszew i jest urządzeniem administrowanym przez PGW WP.
67. RZGW Szczecin / ZZ Szczecin/ NW Gryfino: informacja od PGE GiEK S.A. Oddział Elektrownia Dolna Odra - stwierdzono uszkodzenie wału przeciwpowodziowego wzdłuż rzeki Odra tj. w odległości około 1 km od wjazdu na wał za Mokrym Składowiskiem w kierunku Gryfina przy budynku ze służą Państwowego Gospodarstwa Wodnego, powstałych na skutek działań zwierząt najprawdopodobniej bobrów.
68. RZGW Gliwice/ZZ Gliwice/NW Racibórz: Rozpoznanie stanu obiektów po ustąpieniu fali wezbraniowej na suchych zbiornikach p/powodziowych i przepustach wałowych : K-2(Rudnicki); K-3(Brzeźnicki) ;K-5 (Ligocki) m. Rudnik, m. Brzeźnica, Ligota Książęca, gm. Rudnik. Nie stwierdzono uszkodzeń na zbiornikach. Przepust wałowy na cieku K-2 (Rudnicki)- brak możliwości rozpoznania ewentualnych uszkodzeń z uwagi nautrzymującą się wodę spiętrzoną na zawalu. nPrzepust na c. K-3 (Brzeźnicki) niedrożny wlot na do przepustu wałowego, uszkodzona krata na wlocie do kolektora. Następuje spływ grawitacyjny wód do międzywale. Niezbędne oczyszczenie wlotu do przepustu oraz wymiana zniszczonej kraty na cieku K-3 (Brzeźnicki)
69. RZGW Gliwice/ZZ Opole/NW Krapkowice: Pracownicy NW Krapkowice pojechali w teren i na chwilę obecną zostały otwarte 4 klapy przeciwpowodziowe: kłapa na Kanale Sonia m. Obrowiec, kłapa wał Kępna-Obrowiec na Kanale Sonia m. Obrowiec kłapa wał Rozwadza na rzece Cegielnia m. Rozwadza, Kłapa na rzece Mechnicki m. Stradunia
70. RZGW Gliwice/ZZ Opole/NW Strzelce Opolskie: Sytuacja na wale przeciwpowodziowym rzeki Mała Panew jest opanowana, poziom wody stale obniża się.
71. RZGW Wrocław/ZZ Leszno/ NW Góra: Na wysokości m. Smolno, gm. Jemielno, pow. Górowski pojawiło się przebicie hydrauliczne na prawostronnym obwałowaniu rzeki Odry. Na miejscu są obecne służby i organizują akcję zabezpieczenia wału – Władze Gminy Jemielno wydały prewencyjny komunikat wzywający do samoewakuacji. Ponadto Strażacy z PSP wraz z Druhami z OSP uszczelniali wybrane przepusty wałowe rz. Odry.
72. RZGW Wrocław/ZZ Leszno/NW Rawicz: GCZK Gminy Rawicz w porozumieniu z NW Rawicz dokonało prewencyjnego zabezpieczenia dziur powstałych w wyniku działalności bobrów w lewym wale rz. Masłówki na odcinku 1 500 m w km 8+000 - 9+500. Wał zabezpieczono workami z piaskiem. Teren jest monitorowany na bieżąco.
73. RZGW Wrocław/ ZZ Leszno/NW Góra: Pracownicy NW Góra wraz ze strażakami z PSP Góra, OSP Niechlów, OSP Żuchłów, OSP Wronów w porozumieniu z GCZK w Niechlowie zabudowali geowókniną i workami z piaskiem



- wyrwę na lewym wale rzeki Barycz, od strony odwodnej, powyżej jazu Żabin w obr. Żabin, gm. Niechlów powstała wskutek działalności bobrów oraz dwie dziury powstałe w skutek działalności bobrów 1,5 km w górę rzeki na lewym wale rz. Barycz od strony odwodnej (również obr. Żabin, gm. Niechlów). Na terenie obr. Żabin doszczelniono śluzę wałową w prawym wale rz. Barycz workami z piaskiem. Dokonano również doszczelnienia dwóch przepustów wałowych w km 0+356 i 0+560, które wczoraj zostały zabezpieczone przed przeciekaniem.
74. RZGW Wrocław/ZZ Leszno/NW Milicz: Nadal rz. Kuroch w m. Kaczory, Glińnica, Kuroch jest rozlana i pomimo tendencji spadkowej, rozlewiska w terenie są znaczne. Rzeka Barycz w m. Odolanów przy ulicy Słonecznej też wylała się na pobliskie grunty i łąki powodując ich podtopienia, jednak nie ma zagrożenia na ludzi czy posesji mieszkalnych, również w m. Uciechów powstały na tzw. łąkach odolanowskich przesiąki przez skarpy rzeki Barycz i woda stoi w zaniżeniach terenu. Wszelkie zlokalizowane zatory są usuwane niezwłocznie.
  75. RZGW Wrocław/ZZ Leszno/NW Trzebnica: Na terenie NW Trzebnica obecnie przechodzi kulminacja fali wezbraniowej na Baryczy przy stanie 270 cm, woda jest od wału do wału. Stwierdzono przesiąki w lewym wale rz. Sącicznica w km pomiędzy wiaduktem S5 a mostem w km 0+600 (m. Żmigród). Przesiaki są wyraźne, lecz wysięka czysta woda, miejsce to jest stale monitorowane przez pracowników NW Trzebnica. Na wodowskazie wyraźna tendencja spadkową, poniżej ostrzegawczego. Rzeka Sącicznica w obrębie miasta Żmigród znajduje się w zasięgu cofki od Baryczy.
  76. RZGW Wrocław/ZZ Leszno/NW Trzebnica: Rz. Krępa w m. Łapczyce, gm. Żmigród. Po skontrolowaniu w terenie okazało się, że zgłoszone podtopione pola to wynik dociśniętych klap przepustów wałowych, które w wyniku wysokich stanów nie pozwalają wodzie z zawala dostać się do koryta rzeki. Pracownicy pozostają w kontakcie i wymieniają się informacjami PSZK w Trzebnicy.
  77. RZGW Wrocław/ZZ Wrocław/NW Wrocław: Przesięganie wału Grobla Łaniewska przy Olimpia Port m. Wrocław. Rozpoznanie i zabezpieczenie miejsc przesięków we współpracy z wojskiem i strażą pożarną, stan na godz. 4:00 – prace trwają.
  78. RZGW Wrocław/ZZ Wrocław/NW Wrocław: Przebicie pod wałem - Wał Marszowice 1 pod przepustem wałowym B2, ul. Wilczyńska 27a, m. Wrocław.
  79. RZGW Wrocław/ZZ Wrocław/NW Wrocław: Cofka na rzekach Katarzynka i Zielona, zalewanie garażu Okolice ul. Księżkiej i ul. Świątnickiej m. Wrocław.
  80. RZGW Wrocław/ZZ Wrocław/NW Wrocław :przesięg w wale na Widawie 1. Okolice ul. Pęgowskiej m. Wrocław.
  81. RZGW Wrocław/ZZ Wrocław/NW Wrocław :przesięg w wale na Bystrzycy, Wał Bystrzycy na odcinku między ul. Brodzką 208 a Orkiszową 15 m. Wrocław.
  82. RZGW Wrocław/ZZ Wrocław/NW Wrocław: Uszkodzony wał na rzece Rogoźówka – okolice ul. Brodzkiej m. Wrocław. Zgłoszenie zostało zgłoszone na nr alarmowy 112 przez pracowników NW Świdnica. W rejon przepustu (wycieku pod wałem) została wysłana jednostka PSP celem likwidacji zagrożenia. Wyrwa jest zarzucana workami z piaskiem oraz trwa odpompowywanie wody na zawale.
  83. RZGW Wrocław/ZZ Wrocław/NW Wrocław: Pojawiające się gejzery - Kanał pomiędzy Śluzą Miejską a mostem Osobowickim-Południowym, m. Wrocław.
  84. RZGW Wrocław/ZZ Wrocław/NW Wrocław: Przesięgi na łące (gejzery) - Grobla Łaniecka koło SW Bartoszowice, m. Wrocław.
  85. RZGW Wrocław/ZZ Legnica/NW Legnica: Rz. Czermnica m. Sokołowiec, gm. Świerzawa - rzeka w korycie - podczas wezbrania rzeka kilka razy w części wystąpiła z koryta. Napór wody podmył mur, który osunął się do rzeki pos. 19. Jak dotąd zinwentaryzowano kilka wyrw w obrębie zabudowań i kilkanaście w obrębie pól uprawnych, liczne wywroty, drzewa podmyte konieczne do szybkiego usunięcia, w korycie zalega dużo nawleczonego materiału – rumosz, powyrywane krzewy, śmieci osadzone na krzewach.

86. RZGW Wrocław/ZZ Legnica/NW Legnica: Rz. Skora gm. Pielgrzymka i gm. Zagrodno – zinwentaryzowano liczne wyrwy – jedna podmywa drogę Proboszczów – Pielgrzymka, droga została zabezpieczona przez służby – konieczna pilna interwencja, widoczne zalane posesje (m. Proboszczów i Pielgrzymka), wywroty i powywracane młode wierzy w korycie z zalegającymi na nich śmieciami, ponadto w korycie zalega dużo nawleczonego materiału – rumosz.
87. Pow. Legnicki, Rzeka Wierzbiak – zauważalny spadek wody w porównaniu do dnia wczorajszego o ok. 10 cm. Znaczne tereny są nadal zalane, trzeba jeszcze ok. 3 dni żeby rzeka wróciła do właściwego koryta. Stwierdzono 2 zatory. Jednostki PSP podjęły działania związane z usunięciem zatorów.
88. Podnosi się poziom wody w jeziorze Jaśkowickim, teren monitorowany przez służby gminne.
89. W dalszym ciągu występują podtopienia od rzeki Piławy w Mościsku, Krzyżowej, Pszennie i od potoku Gniły w Mościsku. Udrożniono przepust wałowy na potoku Kłomnica w Mościsku przy użyciu PSP i służb gminnych.
90. RZGW Wrocław/ZZ Legnica/NW Lutomia Dolna: Zgłoszono i potwierdzono wystąpienie wyrw brzegowych na potoku Miła w Lutonii Dolnej wraz z częściową blokadą mostów i koryta potoku.
91. RZGW Wrocław/ZZ Legnica/NW Dzierżoniów: Uszkodzone spoiny murów oporowych na potoku Kłomnica w Piskorzowie.
92. RZGW Wrocław/ZZ Legnica/NW Dzierżoniów: Uszkodzenia muru oporowego na Pieszyczym Potoku w Pieszycach.
93. RZGW Wrocław/ZZ Legnica/NW Dzierżoniów: Uszkodzenia brzegów potoku Bojanicka Woda w Bojanicach, potok Bielawica w Dzierżoniowie i Bielawie.
94. RZGW Wrocław/ZZ Legnica/NW Jawor: Sady Górne - okolice posesji 24 - ubytki od wody dolnej przy moście - lewy i prawy brzeg - zagrożenie dla drogi powiatowej oraz obiektu mostowego, potok Sadówka
95. RZGW Wrocław/ZZ Legnica/NW Jawor: Sady Górne 28-29 - przewrócony mur - lewy brzeg, powstała wyrwa przy drodze powiatowej - zagrożenie dla drogi powiatowej - miejsce oznaczone taśmą ostrzegawczą, potok Sadówka.
96. RZGW Wrocław/ZZ Legnica/NW Jawor: Sady Górne 40 - lewy brzeg - we wcześniejszych raportach wskazany temat, dzisiaj zaobserwowano - wyrwa brzegowa, zagrożenie dla budynku mieszkalnego, potok Sadówka.
97. RZGW Wrocław/ZZ Legnica/NW Jawor: Wierzchosławice okolice posesji 4 - prawy brzeg - wyrwa brzegowa - znacznie podmyta droga gminna, obecnie zamknięta - stanowi dojazd do posesji, Nysa Szalona.
98. RZGW Wrocław/ZZ Legnica/NW Jawor :Wierzchosławice niedaleko posesji 8 - prawy brzeg - udało się obejrzeć w pełni przy obniżonym poziomie wody. Uszkodzony bruk, powstała wyrwa brzegowa. Zagrożenie dla drogi powiatowej, Nysa Szalona.
99. RZGW Wrocław/ZZ Legnica/NW Jawor : Wierzchosławice 15 - prawy brzeg - wyrwa brzegowa. W EGiB w miejscu powstania wyrwy jest droga gminna, która w terenie nie ma kontynuacji. Stanowi dojazd do posesji. Zagrożenie dalszą erozją brzegu rzeki, obok skrzyżka ZK, Nysa Szalona.
100. RZGW Wrocław/ZZ Legnica/NW Jawor : Wierzchosławice 111 - lewy brzeg - wyrwa brzegowa, uszkodzona podbudowa drogi powiatowej. Wprowadzony zakaz ruchu. Miejsce odgradzone, Nysa Szalona.
101. Kłaczyna 91-94B - prawy brzeg – (raportowana wcześniej) dziś udało się dokładnie przejrzeć z uwagi na niższy stan wody. Ogromna wyrwa o długości ok. 97 m. Odsonięte stare ubezpieczenie w formie dosyć mocno pochylonego muru. Wcześniej wykazane jakie 2 odrębne wyrwy, po obniżeniu się zwierciadła wody widać, że kiedyś do tego muru została dobudowana skarpa, dzięki temu odsunięto jeszcze rzekę od drogi. Skarpa była ubezpieczona opaską brzegową w formie bruku, która została uszkodzona. Obecnie odsłania się opornik tego bruku. Została uszkodzona podbudowa drogi. Na skraju wyrwy lekko przechylony w kierunku rzeki słup oświetleniowy. Droga wyłączona całkowicie z ruchu. Stopę skarpy umocniono wspomnianym brukiem, Nysa Szalona.

102. RZGW Wrocław/ZZ Legnica/NW Jawor : Kłaczyna za posesją 92a - lewy brzeg - uszkodzony bruk, powstała wyrwa brzegowa. Zagrożenie dla drogi gminnej, Nysa Szalona.
103. RZGW Wrocław/ZZ Legnica/NW Jawor: Roztoka wyjazd w kierunku Kłaczyny - lewy brzeg - wyrwa brzegowa, zagrożenie dla drogi powiatowej. Miejsce odgrozione, Nysa Szalona.
104. RZGW Wrocław/ZZ Legnica/NW Złotoryja : wyrwa na rzece Kaczawa (brzeg lewy) w m. Złotoryja parking przy Zalewie Złotoryjskim
105. RZGW Wrocław/ZZ Legnica/NW Złotoryja: jaz złotoryjski (zasilający zalew Złotoryja) rzeka Kaczawa - stwierdzone uszkodzenia w obrębie urządzeń upustowych, przy stanowisku dolnym zdeponowany rumosz kamienny, do usunięcia pnie przy zastawce.
106. RZGW Wrocław/ZZ Legnica/NW Złotoryja jaz Jerzmanice Zdrój powyżej ujścia Drążnicy do Kaczawy - zauważalne ubytki i uszkodzenia w korpusie progu, na stanowisku dolnym rumosz kamienny, powyżej jazu mocna erozja (P) brzegu, zabranie nasypu kolejowego na nieczynnej linii kolejowej (PKP Linie Kolejowe zawiadomione, odsonięte przewody min. szerokopasmowego Internetu, zawiadomiona Gmina Złotoryja)
107. RZGW Wrocław/ZZ Legnica/NW Złotoryja: jaz przy m. Nowa Ziemia na Kaczawie (brak właściciela) uszkodzenia w korpusie progu oraz urządzeniach spustowych, na dolnym stanowisku zdeponowany rumosz kamienny.
108. ciek Wilcza (P dopływ Kaczawy) ok 400 m przed ujściem do Kaczawy na długości ok.600 - 700 m zmienił swoje koryto wdzierając się na działkę rolną.
109. RZGW Wrocław/ZZ Legnica/NW Złotoryja: mocno zerodowane brzegi rzeki Kaczawy poniżej przejazdu do Młyna Wielisław w m. Sędziszowa.
110. RZGW Wrocław/ZZ Legnica/NW Złotoryja: wyrwa rz. Kaczawa (P) powyżej przejazdu do Młyna Wielisław w m. Sędziszowa.
111. RZGW Wrocław/ZZ Legnica/NW Złotoryja: uszkodzony jaz na rz. Kaczawa powyżej Młyna Wielisław w m. Sędziszowa - próg mocno zdegradowany (wymyta ok 1/3 jego konstrukcji), rzeka utworzyła obejście z lewej strony jazu, na stanowisku dolnym dużo rumoszu kamiennego, znaczna erozja skarp na wysokości jazu i poniżej niego.
112. RZGW Wrocław/ZZ Legnica/NW Złotoryja: na cieku Koziniec przy ujściu do rz. Kaczawa odnawiający się zator wywołany osunięciami ziemi ze skarpy z okolic posesji przy Złotoryjskiej 27 w m. Sędziszowa.
113. RZGW Wrocław/ZZ Legnica/NW Złotoryja: odspajający się i częściowo zawalony mur oporowy na rzece Kaczawie (L) .
114. wyrwa przy przyczółku mostu na rz. Kaczawie (P) na drodze 112503D na wysokości ul. Bolesława Chrobrego 204.
115. RZGW Wrocław/ZZ Legnica/NW Złotoryja: wyrwa na cieku Wilcza (P) w m. Kondratów przy posesji 10.
116. RZGW Wrocław/ZZ Legnica/NW Złotoryja: uszkodzenia w murze oporowym na rz. Kaczawa przy ul. Młyńskiej w Świerzawie.

## **Zdarzenia dotyczące zbiorników i polderów**

### **RZGW w Gliwicach**

1. Zbiornik Racibórz: w dniu 16.09.2024 r. w godzinach wieczornych w trakcie piętrzenia wód powodziowych na zbiorniku Racibórz Dolny na przedpolu zbiornika stwierdzono przebicie hydrauliczne ok. 250 m od Budowli Przelewowo Spustowej. W związku z tym o godz. 23:30 RZGW w Gliwicach wystąpiło do CZK Katowice o

uruchomienie środków i środków celem zasypania i dociążenia miejsca, w którym występują przedmiotowe przebiccia hydrauliczne. W akcji brali udział: PSP, PGW WP, WP, WOT.

2. Polder Buków: w dniu 16.09.2024 r. stwierdzono powstanie przesiąku, które spowodowane było występowaniem nielegalnego wylotu należącego do zlikwidowanego zakładu. Zasypano rurociąg i utworzono w tym miejscu nasyp. W akcji brała udział PSP.
3. W dniu 17.09.2024 r. doszło do przesiąków (kolejnych) w bocznym obwałowaniu polderu Buków. PGW WP podjęły działania mające na celu doszczelnienie korpusu wału z użyciem geowłókniny i piasku przy współpracy z PSP.
4. Polder Żelazna: w dniu 16.09.2024 r. RZGW w Gliwicach zwróciło się z wnioskiem (do Opolskiego Urzędu Wojewódzkiego) o zadysponowanie sił i środków (w tym worków z piaskiem) do umocnienia około 20 m odcinka obwałowania Polderu Żelazna znajdującego się w granicach miasta Opola (przy moście drogowym północnej obwodnicy miasta Opole – lewy przyczółek).
5. Ryzyko zalania Pompowni Dobrzeń; opolskie. 20.09. - Nadal woda jest pompowana.

### **RZGW we Wrocławiu**

1. Zbiorniki Topola i Kozielno – 16.09.2024 został zniszczony przelew powodziowy do zb. Kozielno. Woda w niekontrolowany sposób przepływa do zb. Kozielno i potem na zbiornik Otmuchów. Burmistrz Paczkowa zarządził ewakuację. Brak zasilania na obiektach, zbiorniki zostały ewakuowane, przepływ jest niesterowalny.
2. Zbiornik Międzygórze i Krosnowice - uszkodzona automatyka.
3. Zbiornik Mysłakowice - w zaporze ziemnej przy podstawie wystąpiły przesiąki, istnieje bardzo duże ryzyko przebiccia hydraulicznego wału. Miejsce przesiąków zostało dociążone płytą betonową i workami z piaskiem. Następuje obniżanie poziomu wody w zbiorniku.
4. Występują problemy ze sterowaniem zasuwami na zbiornikach Mysłakowice oraz Cieplice oraz Świerzawa.
5. Zbiornik Dobromierz - Zalana galeria komunikacyjna, dojście do wieży spustów. Konieczność wypompowania wody celem dostania się do wieży spustów.
6. Zbiornik Krosnowice - przelew powierzchniowy przestał pracować (obniżyło się zwierciadło wody). Pracownicy zbiornika podnieśli zasuwę na upuście dennym. Nie jest znana dokładna wartość tego podniesienia ponieważ przestała działać na zbiorniku cała automatyka. Przepływ kontrolowany jest w oparciu o odczyty z wodowskazu poniżej zbiornika.
7. Zb. Bukówka – na przepompowni Miskowice występują przerwy w dostawie zasilania, na miejscu działa agregat. Dopływ ścieków z przepełnionej kanalizacji do zbiornika wyrównawczego przepompowni Miskowice. W dn. 14.09.2024 zgłoszono do PGK Sanikom w Lubawce.
8. Zb. Nysa – zalane są obie przepompownie: Zwierzyniec i Siestrzechowice.
9. Zb. Mietków – zalane są 2 z 4 przepompowni zbiornika.
10. Zb. Bukówka – na przepompowni Miskowice występują przerwy w dostawie zasilania, na miejscu działa agregat. Dopływ ścieków z przepełnionej kanalizacji do zbiornika wyrównawczego przepompowni Miskowice. W dn. 14.09.2024 zgłoszono do PGK Sanikom w Lubawce.
11. przepompownia Wleń: w wyniku przedostania się wód powodziowych nastąpiła awaria przepompowni. Podjęto kolejną próbę uruchomienia pomp – 17.09.2024 r. z sukcesem udało się uruchomić jedną pompę. Próby uruchomienia pomp (i skuteczne uruchomienie jednej z nich) zostały podjęte przez wykonawcę oraz pracownika Zarządu Zlewni w Lwówku Śląskim.

*Komunikat o sytuacji hydrologicznej został opracowany na podstawie danych z regionalnych zarządów gospodarki wodnej (RZGW) oraz z państwowej służby hydrologiczno-meteorologicznej IMGW-PIB przez:*

*Centrum Operacyjne Ochrony Przeciwpowodziowej  
Krajowy Zarząd Gospodarki Wodnej  
Państwowe Gospodarstwo Wodne Wody Polskie*