



DZIENNIK URZĘDOWY

WOJEWÓDZTWA POMORSKIEGO

Gdańsk, dnia 16.10.2023 r.

Poz. 4518

ZARZĄDZENIE REGIONALNEGO DYREKTORA OCHRONY ŚRODOWISKA W GDAŃSKU

z dnia 16 października 2023 r.

w sprawie ustanowienia planu zadań ochronnych dla obszaru Natura 2000 Las Wolność PLH220060

Na podstawie art. 28 ust. 5 ustawy z dnia 16 kwietnia 2004 r. o ochronie przyrody (t.j. Dz. U. z 2023 r. poz. 1336, 1688 i 1890) zarządza się, co następuje:

§ 1. 1. Ustanawia się plan zadań ochronnych dla obszaru Natura 2000 Las Wolność PLH220060, zwanego dalej „obszarem Natura 2000”.

2. Plan zadań ochronnych obejmuje całość obszaru Natura 2000.

§ 2. Opis granicy obszaru Natura 2000 określa załącznik nr 1 do zarządzenia.

§ 3. Mapa obszaru Natura 2000 stanowi załącznik nr 2 do zarządzenia.

§ 4. Identyfikację istniejących i potencjalnych zagrożeń dla zachowania właściwego stanu ochrony siedlisk przyrodniczych będących przedmiotami ochrony określa załącznik nr 3 do zarządzenia.

§ 5. Cele działań ochronnych określa załącznik nr 4 do zarządzenia.

§ 6. Działania ochronne ze wskazaniem podmiotów odpowiedzialnych za ich wykonanie i obszarów ich wdrażania określa załącznik nr 5 do zarządzenia.

§ 7. Wskazania do zmian w istniejących studiach uwarunkowań i kierunków zagospodarowania przestrzennego Gmin: Chojnice i Człuchów, dotyczące eliminacji lub ograniczenia zagrożeń wewnętrznych lub zewnętrznych, niezbędne dla utrzymania lub odtworzenia właściwego stanu ochrony siedlisk przyrodniczych, dla których ochrony wyznaczono obszar Natura 2000, określa załącznik nr 6 do zarządzenia.

§ 8. Zarządzenie wchodzi w życie po upływie 14 dni od dnia ogłoszenia.

Regionalny Dyrektor
Ochrony Środowiska
w Gdańsku

Anna Tchorzewska

Załącznik nr 1 do zarządzenia
Regionalnego Dyrektora
Ochrony Środowiska w Gdańsku
z dnia 16 października 2023 r.

Opis granicy obszaru Natura 2000 w postaci współrzędnych punktów jej załamania w układzie współrzędnych płaskich prostokątnych PL-1992¹⁾:

Lp.	X (PL-1992)	Y (PL-1992)
1	653903,20	399806,94
2	653847,06	399816,52
3	653801,87	399791,88
4	653729,30	399790,51
5	653699,18	399812,41
6	653678,64	399843,91
7	653625,24	399817,89
8	653603,33	399802,83
9	653552,67	399801,46
10	653530,76	399812,41
11	653486,95	399824,74
12	653480,10	399835,69
13	653481,47	399850,75
14	653507,49	399858,97
15	653530,76	399867,18
16	653499,27	399911,00
17	653486,95	399917,85
18	653467,78	399920,58
19	653428,76	399906,21
20	653365,77	399908,95
21	653337,02	399926,75
22	653316,48	399939,07
23	653279,51	399930,85
24	653268,56	399918,53
25	653264,45	399885,67
26	653235,69	399882,93
27	653217,89	399878,82
28	653193,25	399873,35
29	653169,97	399869,24
30	653101,51	399837,75
31	653013,88	399829,53
32	652988,55	399793,25
33	652965,27	399795,98
34	652944,73	399745,32
35	652952,95	399722,04
36	652931,04	399711,09
37	652922,82	399665,91
38	652910,50	399657,69
39	652881,75	399682,34
40	652788,64	399696,03
41	652761,25	399706,98

Lp.	X (PL-1992)	Y (PL-1992)
42	652674,99	399791,88
43	652580,51	399876,77
44	652540,90	399910,29
45	652539,48	399908,00
46	652536,70	399912,37
47	652449,07	399987,68
48	652379,23	400053,40
49	652365,54	400090,37
50	652366,91	400150,62
51	652353,22	400175,26
52	652238,20	400251,94
53	652171,11	400293,02
54	652138,25	400349,16
55	652109,49	400387,49
56	652035,56	400439,53
57	651962,99	400479,23
58	651923,99	400497,51
59	651923,99	400497,91
60	651839,07	400542,90
61	651771,98	400582,61
62	651750,50	400616,17
63	651731,32	400483,49
64	651649,97	400066,03
65	651564,34	399584,33
66	651504,39	399179,71
67	651502,32	399177,36
68	651503,61	399176,40
69	651481,01	399071,66
70	651435,83	398895,02
71	651687,77	398674,58
72	651767,18	398628,02
73	651826,06	398599,27
74	651869,88	398584,21
75	651924,65	398534,91
76	651938,34	398534,91
77	652043,09	398456,18
78	652159,47	398374,03
79	652218,35	398339,80
80	652252,58	398312,41
81	652260,21	398305,01
82	652459,91	398210,01

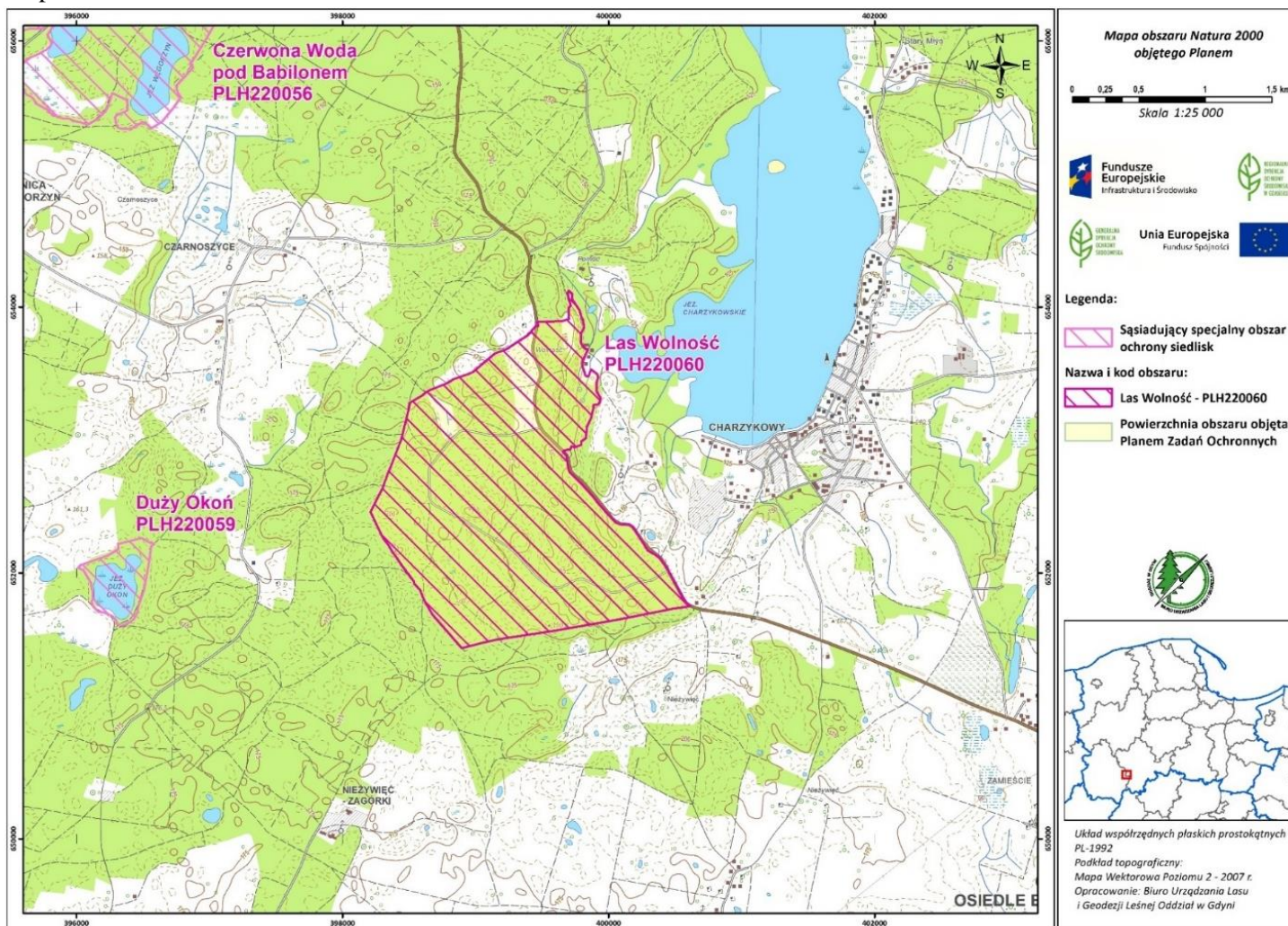
¹⁾ Układ współrzędnych płaskich prostokątnych PL-1992 jest jednym z układów tworzących państwowy system odniesień przestrzennych, o którym mowa w przepisach wydanych na podstawie art. 3 ust. 5 ustawy z dnia 17 maja 1989 r. – Prawo geodezyjne i kartograficzne (Dz. U. z 2023 r. poz. 1752 i 1688)

Lp.	X (PL-1992)	Y (PL-1992)
83	652639,50	398301,64
84	652762,89	398344,40
85	652767,25	398345,70
86	652768,10	398348,70
87	653004,29	398439,75
88	653228,16	398496,58
89	653281,56	398506,16
90	653336,33	398599,27
91	653356,87	398625,28
92	653374,67	398651,30
93	653381,52	398667,73
94	653429,44	398786,85
95	653459,56	398834,78
96	653497,90	398945,69
97	653503,38	398958,01
98	653510,23	398975,81
99	653651,94	399146,28
100	653682,07	399227,06

Lp.	X (PL-1992)	Y (PL-1992)
101	653727,25	399296,90
102	653788,87	399392,74
103	653858,70	399454,36
104	653853,91	399468,74
105	653871,71	399470,10
106	653889,51	399463,26
107	653894,98	399652,21
108	653911,41	399702,88
109	653992,20	399698,77
110	654011,37	399713,83
111	654089,41	399693,29
112	654108,58	399690,55
113	654123,65	399700,14
114	654099,00	399727,52
115	654059,29	399724,78
116	653978,51	399779,55
117	653911,41	399798,72
118	653903,20	399806,94

Załącznik nr 2 do zarządzenia
Regionalnego Dyrektora
Ochrony Środowiska w Gdańsku
z dnia 16 października 2023 r.

Mapa obszaru Natura 2000.



Załącznik nr 3 do zarządzenia
Regionalnego Dyrektora
Ochrony Środowiska w Gdańsku
z dnia 16 października 2023 r.

Identyfikacja istniejących i potencjalnych zagrożeń dla zachowania właściwego stanu ochrony siedlisk przyrodniczych będących przedmiotami ochrony.

Lp.	Przedmiot ochrony (identyfikator stanowiska/ wydzielienia leśne; *- część wydzielienia)	Zagrożenia ²⁾		Opis zagrożenia
		Istniejące	Potencjalne	
1.	7110 - Torfowiska wysokie z roślinnością torfotwórczą (żywe) PLH220060_7110_1 wydz.: 12-15-1-07-287-a*, 12-15-1-07-287-b, 12-15- 1-07-287-c*,	1) K02.01 Zmiana składu gatunkowego (sukcesja) 2) J02.01.02 Osuszanie terenów morskich, ujściowych, bagiennych	3) B02.02 Wycinka lasu	Ad 1) Na torfowisku, a zwłaszcza na jego obrzeżu, obserwowana jest sukcesja drzew – występuje liczny podrost sosny i brzozy omszonej. Ad 2) Obiekt obecnie podlega nieznacznym odwodnieniom - dawna sieć rowów melioracyjnych zarośnięta, ale obecny czynny przepust pod drogą leśną przy północno -wschodniej cz. Torfowiska odwadniający torfowisko. Ad 3) Rębnie lub inne czynności hodowlane w bezpośrednim sąsiedztwie siedliska (na stokach niecki wytopiskowej) – skutkować będą eutrofizacją siedliska w wyniku intensyfikacji spływu powierzchniowego.
2.	7140 Torfowiska przełajowe i trzęsawiska (przeważnie z roślinnością z <i>Scheuchzeria-Caricetea</i>) PLH220060_7140_1 wydz.: 12-15-1-07-288-d*, 12-15-1-07-292-a*,12-15- 1-07-292-b*,12-15-1-07- 292-c,	1) K02.03 Eutrofizacja	2) B02.02 Wycinka lasu 3) J02.01.02 Osuszanie terenów morskich, ujściowych, bagiennych 4) K02.01 Zmiana składu gatunkowego	Ad 1) Obszar torfowiska zasilany jest poprzez stare rowy melioracyjne eutroficznymi wodami pochodzącymi z niewielkich, przesychnających zabagnień torfowiskowych zlokalizowanych powyżej. Istotny udział w reżimie wodnym torfowiska okresowo mają również opadowe wody stokowe. Ad 2) Rębnie lub inne czynności hodowlane w bezpośrednim sąsiedztwie siedliska (na stokach niecki wytopiskowej) – skutkować mogą eutrofizacją siedliska w wyniku intensyfikacji spływu powierzchniowego.

²⁾ Kody zagrożeń podano zgodnie z Instrukcją wypełniania Standardowego Formularza Danych obszaru Natura 2000, Wersja 2012.1, Załącznik nr 5 „Lista referencyjna zagrożeń, presji i działań Dyrekcja Generalna ds. Środowiska, Europejska Agencja Środowiska (EEA), ostatnia aktualizacja: 12.04.2011.

Lp.	Przedmiot ochrony (identyfikator stanowiska/ wydzielienia leśne; *- część wydzielienia)	Zagrożenia ²⁾		Opis zagrożenia
		Istniejące	Potencjalne	
			(sukcesja)	Ad 3) Obecnie odpływ wód z torfowiska jest ograniczany przez bobry. W przypadku zniszczenia tamy bobrów nastąpi drastyczna zmiana warunków wodnych w obszarze płatu Ad 4) Potencjalna ekspansja niepożądanych gatunków roślin w wyniku eutrofizacji.
3.	7140 Torfowiska przejściowe i trzęsawiska (przeważnie z roślinnością z <i>Scheuchzerio-Caricetea</i>) PLH220060_7140_2 wydz.: 12-15-1-07-295-a*, 12-15-1-07-295-c*,	1) K02.01 Zmiana składu gatunkowego (sukcesja)	2) B02.02 Wycinka lasu 3) J02.01.02 Osuszanie terenów morskich, ujściowych, bagiennych	Ad 1) Obserwowana jest umiarkowana ekspansja roślinności krzewiastej i drzewiastej – <i>Salix cinerea</i> oraz <i>Betula pubescens</i> . Ad 2) Rębnie lub inne czynności hodowlane w bezpośrednim sąsiedztwie siedliska (na stokach niecki wytopiskowej) – skutkować mogą eutrofizacją siedliska w wyniku intensyfikacji spływu powierzchniowego. Ad 3) Obecnie odpływ wód z torfowiska może następować okresowo pod drogą leśną, co wymaga cyklicznej kontroli na płacie siedliska.
4.	9110 - Kwaśne buczyny (<i>Luzulo-Fagetum</i>) PLH220060_9110_1 wydz.: 12-15-1-07-284-d, 12-15-1-07-284-j, 12-15-1-07-285-a*, 12-15-1-07-285-c, 12-15-1-07-285-d, PLH220060_9110_5 wydz.: 12-15-1-07-292-a*, 12-15-1-07-292-b*, 12-15-1-07-292-h*, 12-15-1-07-293-c, 12-15-1-07-293-g*, 12-15-1-07-293-h*, 12-15-1-07-293-i*, 12-15-1-07-293-j*,	1) B02.04 Usuwanie martwych i umierających drzew 2) B07 Inne rodzaje praktyk leśnych	3) B02.02 Wycinka lasu	Ad 1) Ewidentny deficyt martwego drewna, zwłaszcza wielkowymiarowego, w następstwie zabiegów hodowlanych w przeszłości. Skutkuje brakiem martwego drewna, a tym samym ograniczeniem dostępności siedlisk dla ksylobiontów i ptaków gniazdujących w dziuplach. Ad 2) Lokalna eutrofizacja siedliska i zaburzenia składu runa spowodowane naruszeniem wierzchniej warstwy gleby – stosowanie orki w celu przygotowania gleby pod obsiew buka skutkuje użyźnieniem siedliska i wkraczaniem nietypowych dla siedliska gatunków o wyższych wymaganiach troficznych. Ad 3) Potencjalne użytkowanie rębne w sposób nie uwzględniający potrzeb ochrony siedliska – znaczący, długookresowy ubytek powierzchni płatu ze starodrzewem; ubytek powierzchni płatów reprezentatywnych, dojrzałych form zbiorowiska; długookresowe pogorszenie stanu zachowania płatu.
5.	9110 - Kwaśne buczyny (<i>Luzulo-Fagetum</i>) PLH220060_9110_2 wydz.: 12-15-1-07-290-d,	1) X Brak zagrożeń i nacisków	2) B02.04 Usuwanie martwych i umierających drzew	Ad 1) Obecnie nie stwierdzono występowania widocznych zagrożeń w skali całego płatu siedliska.

Lp.	Przedmiot ochrony (identyfikator stanowiska/ wydzielienia leśne; *- część wydzielienia)	Zagrożenia ²⁾		Opis zagrożenia
		Istniejące	Potencjalne	
	12-15-1-07-291-f, 12-15-1-07-291-g, 12-15-1-07-294-b*, 12-15-1-07-294-c*, 12-15-1-07-295-a*, 12-15-1-07-295-b*, 12-15-1-07-295-c*, 12-15-1-07-295-f,		3) B02.02 Wycinka lasu	Ad 2) Potencjalnym zagrożeniem jest usuwanie martwych i umierających drzew co skutkować może ograniczeniem dostępności siedlisk dla ksylobiontów i ptaków gniazdujących w dziuplach. Ad 3) Potencjalne użytkowanie rębne w sposób nie uwzględniający potrzeb ochrony siedliska – znaczący, długookresowy ubytek powierzchni płatu ze starodrzewem; ubytek powierzchni płatów reprezentatywnych, dojrzałych form zbiorowiska; długookresowe pogorszenie stanu zachowania płatu.
6.	9110 - Kwaśne buczyny (<i>Luzulo-Fagetum</i>) PLH220060_9110_3 wydz.: 12-15-1-07-295-g,	1) B02.04 Usuwanie martwych i umierających drzew 2) B02 Gospodarka leśna i plantacyjna, użytkowanie lasów i plantacji	3) B02 Gospodarka leśna i plantacyjna, użytkowanie lasów i plantacji	Ad 1) Ewidentny deficyt martwego drewna, zwłaszcza wielkowymiarowego, w następstwie zabiegów hodowlanych w przeszłości. Skutkuje brakiem martwego drewna, a tym samym ograniczeniem dostępności siedlisk dla ksylobiontów i ptaków gniazdujących w dziuplach. Ad 2) Wprowadzenie zbyt wysokiego udziału sosny, brzozy lub świerka na siedlisku kwaśnej buczyny powoduje wyraźne zniekształcenie składu i struktury florystycznej płatu. Ad 3) Potencjalne użytkowanie trzebieżowe w sposób nie uwzględniający potrzeb ochrony siedliska – użytkowanie trzebieżowe wpływa na skład i strukturę wiekowo-przestrzenną drzewostanu. Płat zbliża się do wieku rębności.
7.	9110 - Kwaśne buczyny (<i>Luzulo-Fagetum</i>) PLH220060_9110_4 wydz.: 12-15-1-07-294-d*, 12-15-1-07-294-f*, PLH220060_9110_7 wydz.: 12-15-1-07-288-a*, 12-15-1-07-288-b*,	1) B02.04 Usuwanie martwych i umierających drzew; 2) B02 Gospodarka leśna i plantacyjna, użytkowanie	3) B02.02 Wycinka lasu.	Ad 1) Ewidentny deficyt martwego drewna, zwłaszcza wielkowymiarowego, w następstwie zabiegów hodowlanych w przeszłości. Skutkuje brakiem martwego drewna, a tym samym ograniczeniem dostępności siedlisk dla ksylobiontów i ptaków gniazdujących w dziuplach. Ad 2) Wprowadzenie zbyt wysokiego udziału sosny lub świerka na siedlisko kwaśnej buczyny powoduje poważne zniekształcenie składu i struktury florystycznej płatu. Ad 3) Potencjalne użytkowanie rębne w sposób nie uwzględniający potrzeb ochrony siedliska – znaczący, długookresowy ubytek powierzchni

Lp.	Przedmiot ochrony (identyfikator stanowiska/ wydzielienia leśne; *- część wydzielienia)	Zagrożenia ²⁾		Opis zagrożenia
		Istniejące	Potencjalne	
		lasów i plantacji;		płatów ze starodrzewem; ubytek powierzchni płatów reprezentatywnych, dojrzałych form zbiorowiska; długookresowe pogorszenie stanu zachowania płatów.
8.	9110 - Kwaśne buczyny (<i>Luzulo-Fagetum</i>) PLH220060_9110_6 wydz.: 12-15-1-07-290-a*	1) X Brak zagrożeń i nacisków;	2) B02.04 Usuwanie martwych i umierających drzew.	Ad 1) Obecnie nie stwierdzono występowania widocznych zagrożeń w skali płatów siedliska. Ad 2) Potencjalnym zagrożeniem jest usuwanie martwych i umierających drzew. Obecnie stwierdzony deficyt martwego drewna, zwłaszcza wielkowieściowego spowodowany zabiegami hodowlanymi prowadzonymi w przeszłości może skutkować niedostateczną ilością martwego drewna, a tym samym ograniczeniem dostępności siedlisk dla ksylobiontów i ptaków gniazdujących w dziuplach.
9.	9130 - Żyzne buczyny (<i>Dentario glandulosae-Fagenion, Galio odorati-Fagenion</i>) PLH220060_9130_1 wydz.: 12-15-1-07-292-a*, 12-15-1-07-292-h*, 12-15-1-07-292-i*, 12-15-1-07-293-g*,	1) B02.04 Usuwanie martwych i umierających drzew; 2) B07 Inne rodzaje praktyk leśnych;	3) B02.02 Wycinka lasu.	Ad 1) Ewidentny deficyt martwego drewna, zwłaszcza wielkowieściowego, w następstwie zabiegów hodowlanych w przeszłości. Skutkuje brakiem martwego drewna, a tym samym ograniczeniem dostępności siedlisk dla ksylobiontów i ptaków gniazdujących w dziuplach. Ad 2) Lokalna eutrofizacja siedliska i zaburzenia składu runa spowodowane naruszeniem wierzchniej warstwy gleby – stosowanie orki w celu przygotowania gleby pod obsiew buka. Ad 3) Potencjalne użytkowanie rębne w sposób nie uwzględniający potrzeb ochrony siedliska – znaczący, długookresowy ubytek powierzchni płatów ze starodrzewem; ubytek powierzchni płatów reprezentatywnych, dojrzałych form zbiorowiska; długookresowe pogorszenie stanu zachowania płatów.
10.	9190 Kwaśne dąbrowy (<i>Quercion roboreticae</i>) PLH220060_9190_1 wydz.: 12-15-1-07-288-a*, 12-15-1-07-288-b*, 12-15-1-07-289-a,	1) B02.04 Usuwanie martwych i umierających drzew; 2) B02.02 Wycinka lasu; 3) B02.01	4) B02.02 Wycinka lasu.	Ad 1) Deficyt martwego drewna, zwłaszcza wielkowieściowego, w następstwie zabiegów hodowlanych w przeszłości. Skutkuje niedostateczną ilością martwego drewna, a tym samym ograniczeniem dostępności siedlisk dla ksylobiontów i ptaków gniazdujących w dziuplach. Ad 2) Aktualne użytkowanie rębne w sposób nie uwzględniający potrzeb ochrony siedliska – silnie wpływa na skład i strukturę wiekowo-przestrzenną drzewostanu: znaczący, długookresowy ubytek powierzchni

Lp.	Przedmiot ochrony (identyfikator stanowiska/ wydzielienia leśne; *- część wydzielienia)	Zagrożenia ²⁾		Opis zagrożenia
		Istniejące	Potencjalne	
		Odnawianie lasu po wycince (drzewa rodzime);		płatu ze starodrzewem; ubytek powierzchni płatów reprezentatywnych, dojrzałych form zbiorowiska; długookresowe pogorszenie stanu zachowania płatu. Ad 3) Brak uwzględnienia udziału dębu w odnowieniu drzewostanu na poziomie powyżej 70% odnawianej powierzchni siedliska skutkuje zmianą składu gatunkowego. Ad 4) Niepewne jest dalsze zachowanie pozostałej części płatu siedliska, w przypadku kontynuowania rębni - użytkowanie rębne w sposób nie uwzględniający potrzeb ochrony siedliska – znaczący, długookresowy ubytek reprezentatywnych pow. płatu ze starodrzewem.
11.	9190 Kwaśne dąbrowy (<i>Quercion robori-petraeae</i>) PLH220060_9190_2 wydz.: 12-15-1-07-287-c*,	1) B02.04 Usuwanie martwych i umierających drzew;	2) B02.02 Wycinka lasu; 3) B02.01 Odnawianie lasu po wycince (drzewa rodzime).	Ad 1) Deficyt martwego drewna, zwłaszcza wielkowymiarowego, w następstwie zabiegów hodowlanych w przeszłości. Skutkuje niedostateczną ilością martwego drewna, a tym samym ograniczeniem dostępności siedlisk dla ksylobiontów i ptaków gniazdujących w dziuplach. Ad 2) W płacie wykonano trzebież, która wpływa na skład i strukturę wiekowo-przestrzenną drzewostanu. Płat zbliża się do wieku rębności, co skutkuje potencjalnym zagrożeniem ponownej wycinki. Ad 3) Brak uwzględnienia udziału dębu w odnowieniu drzewostanu na poziomie powyżej 70% potencjalnie odnawianej powierzchni siedliska.
12.	91D0*Bory i lasy bagienne (<i>Vaccinio uliginosi-Betuletum pubescentis</i> , <i>Vaccinio uliginosi-Pinetum</i> , <i>Pino mugo-Sphagnetum</i> , <i>Sphagno girgensohnii-Piceetum</i>) i brzozowo-sosnowe bagienne lasy borealne PLH220060_91D0_1 wydz.: 12-15-1-07-292-a*,	1) X Brak zagrożeń i nacisków;	2) B02.02 Wycinka lasu.	Ad 1) Obecnie nie stwierdzono występowania widocznych zagrożeń w skali płatu siedliska. Ad 2) Gospodarka leśna w sąsiedztwie płatu (cięcia i zrywka na stokach niecki wytopiskowej) może nasilać eutrofizację siedliska poprzez napływ wypłukanych biogenów.

Lp.	Przedmiot ochrony (identyfikator stanowiska/ wydzielienia leśne; *- część wydzielienia)	Zagrożenia ²⁾		Opis zagrożenia
		Istniejące	Potencjalne	
	12-15-1-07-292-h*, 12-15-1-07-292-i*, PLH220060_91D0_2 wydz.: 12-15-1-07-293-g*, 12-15-1-07-293-i*, 12-15-1-07-293-j*, PLH220060_91D0_3 wydz.: 12-15-1-07-293-g* PLH220060_91D0_5 12-15-1-07-294-g*, 12-15-1-07-294-h* PLH220060_91D0_7 wydz.: 12-15-1-07-294-a*, 12-15-1-07-294-b*, 12-15-1-07-294-c*, PLH220060_91D0_9 wydz.: 12-15-1-07-291-g*, 12-15-1-07-291-h, PLH220060_91D0_10 wydz.: 12-15-1-07-290-a*, 12-15-1-07-290-b,			
13.	91D0*Bory i lasy bagienne (<i>Vaccinio uliginosi-Betuletum pubescentis</i> , <i>Vaccinio uliginosi-Pinetum</i> , <i>Pino mugo-Sphagnetum</i> , <i>Sphagno girgensohnii-Piceetum</i>) i brzożowo-sosnowe bagienne lasy borealne PLH220060_91D0_4	1) X Brak zagrożeń i nacisków	2) B02.02 Wycinka lasu 3) J02.01.02 Osuszanie terenów morskich, ujściowych, bagiennych	Ad 1) Obecnie nie stwierdzono występowania widocznych zagrożeń w skali płatu siedliska. Ad 2) Gospodarka leśna w sąsiedztwie płatu (cięcia i zrywka na stokach niecki wytopiskowej) może nasilać eutrofizację siedliska poprzez napływ wypłukanych biogenów. Ad 3) Obiekt obecnie podlega nieznacznym odwodnieniom - dawna sieć rowów melioracyjnych jest zarośnięta i zneutralizowana, ale obecny jest również okresowo czynny odpływ (rów) we wschodniej cz. płatu, który potencjalnie może wpływać negatywnie na stan uwodnienia płatu.

Lp.	Przedmiot ochrony (identyfikator stanowiska/ wydzielienia leśne; *- część wydzielienia)	Zagrożenia ²⁾		Opis zagrożenia
		Istniejące	Potencjalne	
	wydz.: 12-15-1-07-293-a*, 12-15-1-07-293-g*, 12-15-1-07-293-h*,			
14.	91D0*Bory i lasy bagienne (<i>Vaccinio uliginosi-Betuletum pubescentis</i> , <i>Vaccinio uliginosi-Pinetum</i> , <i>Pino mugo-Sphagnetum</i> , <i>Sphagno girgensohnii-Piceetum</i>) i brzoźowo-sosnowe bagienne lasy borealne PLH220060_91D0_6 wydz.: 12-15-1-07-294-d*, 12-15-1-07-294-f*, 12-15-1-07-295-f*,	1) I01 Problematyczne gatunki rodzime; 2) J02.01.02 Osuszanie terenów morskich, ujściowych, bagiennych;	3) B02.02 Wycinka lasu	Ad 1) W płacie obecny świerk, obficie odnawiający się, zniekształca strukturę florystyczną siedliska i prowadzi do jej zubożenia. Ad 2) Częściowo drożny, stary odpływ melioracyjny z płatu w kierunku północnym prowadzi do jego przesuszenia, zmian florystycznych i glebowo-siedliskowych. Ad 3) Gospodarka leśna w sąsiedztwie płatu (cięcia i zrywka na stokach nieckiej wytopiskowej) może nasilać eutrofizację siedliska poprzez napływ wypłukanych biogenów.
15.	91D0*Bory i lasy bagienne (<i>Vaccinio uliginosi-Betuletum pubescentis</i> , <i>Vaccinio uliginosi-Pinetum</i> , <i>Pino mugo-Sphagnetum</i> , <i>Sphagno girgensohnii-Piceetum</i>) i brzoźowo-sosnowe bagienne lasy borealne PLH220060_91D0_8 wydz.: 12-15-1-07-295-a*, 12-15-1-07-295-b*,	1) I01 Problematyczne gatunki rodzime 2) J02.01.02 Osuszanie terenów morskich, ujściowych, bagiennych	3) B02.02 Wycinka lasu	Ad 1) W płacie lub na jego obrzeżu obecny świerk, obficie odnawiający się, zniekształca strukturę florystyczną siedliska i finalnie prowadzi do jej zubożenia. W warstwie krzewów obecne osobniki świerka pospolitego (wynik obsiewu z drzew rosnących na gruncie mineralnym w sąsiedztwie płatu siedliska). Ad 2) Częściowo drożny, stary odpływ melioracyjny z płatu w kierunku południowym prowadzi do jego przesuszenia, zmian florystycznych i glebowo-siedliskowych. Ad 3) Gospodarka leśna w sąsiedztwie płatu (cięcia i zrywka na stokach nieckiej wytopiskowej) może nasilać eutrofizację siedliska poprzez napływ wypłukanych biogenów.

Lp.	Przedmiot ochrony (identyfikator stanowiska/ wydzielienia leśne; *- część wydzielienia)	Zagrożenia ²⁾		Opis zagrożenia
		Istniejące	Potencjalne	
16.	91E0 Łęgi wierzbowe, topolowe olszowe i jesionowe (<i>Salicetum albo-fragilis</i> , <i>Populetum albae</i> , <i>Alnenion glutinoso-incanae</i>) i olsy źródłiskowe PLH220060_91E0_1 wydz.: 12-15-1-07-285-a*, 12-15-1-07-285-c*, G020320002-104j*, G020320002-104k*, G020320002-104l*, G020320002-104m*,	1) X Brak zagrożeń i nacisków;	2) B02.02 Wycinka lasu; 3) J02.06.05 Pobór wód powierzchniowych przez farmy rybne; 4) J02 Spowodowane przez człowieka zmiany stosunków wodnych.	Ad 1) Obecnie nie stwierdzono występowania widocznych zagrożeń w skali płatu siedliska. Ad 2) Potencjalne zręby w granicach siedliska będą powodować bezpośrednie zagrożenie trwałości płatu. Rębnie lub inne czynności hodowlane w bezpośrednim sąsiedztwie siedliska (na stokach niecki źródłiskowej) uruchomią sływ powierzchniowy biogenów i obcego substratu glebowego do płatu siedliska. Ad 3) Potencjalne zaburzenia obecnego reżimu wodnego wywołane zwiększeniem poboru wód źródłiskowych na potrzeby pobliskiej hodowli ryb. Ad 4) Potencjalne zaburzenia obecnego reżimu wodnego wywołane działalnością człowieka w szerokim otoczeniu płatu, powodujące zmniejszenie przepływów i uwodnienia płatu
17.	91E0 Łęgi wierzbowe, topolowe olszowe i jesionowe (<i>Salicetum albo-fragilis</i> , <i>Populetum albae</i> , <i>Alnenion glutinoso-incanae</i>) i olsy źródłiskowe PLH220060_91E0_2 wydz.: 12-15-1-07-285-a*,	1) X Brak zagrożeń i nacisków	2) B02.02 Wycinka lasu 3) J02 Spowodowane przez człowieka zmiany stosunków wodnych	Ad 1) Obecnie nie stwierdzono występowania widocznych zagrożeń w skali płatu siedliska. Ad 2) Potencjalne zręby w granicach siedliska będą powodować bezpośrednie zagrożenie trwałości płatu. Rębnie lub inne czynności hodowlane w bezpośrednim sąsiedztwie siedliska (na stokach niecki źródłiskowej) uruchomią sływ powierzchniowy biogenów i obcego substratu glebowego do płatu siedliska. Ad 3) Potencjalne zaburzenia obecnego reżimu wodnego wywołane działalnością człowieka w szerokim otoczeniu płatu, powodujące zmniejszenie przepływów i uwodnienia płatu

Załącznik nr 4 do zarządzenia
Regionalnego Dyrektora
Ochrony Środowiska w Gdańsku
z dnia 16 października 2023 r.

Cele działań ochronnych.

L.p.	Przedmiot ochrony	Cele działań ochronnych
1.	7110 - Torfowiska wysokie z roślinnością torfotwórczą (żywe) PLH220060_7110_1 wydz.: 12-15-1-07-287-a*, 12-15-1-07-287-b, 12-15-1-07-287-c*,	<ol style="list-style-type: none"> 1) Utrzymanie powierzchni 3,15 ha siedliska (stan właściwy (FV)); 2) utrzymanie wskaźnika „gatunki charakterystyczne” na poziomie właściwym (FV), tj. występują co najmniej 3 gatunki torfowców i 2 gatunki roślin naczyniowych spośród wymienionych gatunków charakterystycznych; 3) utrzymanie wskaźnika „pokrycie i struktura gatunkowa torfowców” na poziomie niezadowalającym (U1), tj. całkowite pokrycie torfowców – w przedziale 20-50%, gatunki torfowców: magellańskiego <i>Sphagnum magellanicum</i>, brodawkowanego <i>S. papillosum</i>, brunatnego <i>S. fuscum</i>, czerwonego <i>S. rubellum</i>, ostrolistnego <i>S. capillifolium</i> zajmują powierzchnię od 5 do 40% całkowitej powierzchni zajmowanej przez wszystkie gatunki torfowców, dominują torfowce: kończysty <i>S. Fallax</i>, spiczastolistny <i>S. Cuspidatum</i> lub inne gatunki z tej sekcji – <i>Cuspidata</i> (generalnie gatunki o barwie zielonej ewentualnie żółtawej) lub poprawa do stanu właściwego (FV), tj. całkowite pokrycie torfowców – ponad 50 %, gatunki torfowców: magellańskiego <i>Sphagnum magellanicum</i>, brodawkowanego <i>S. papillosum</i>, brunatnego <i>S. fuscum</i>, czerwonego <i>S. rubellum</i>, ostrolistnego <i>S. capillifolium</i> zajmują łącznie ponad 40 % całkowitej powierzchni zajmowanej przez wszystkie gatunki torfowców; 4) utrzymanie wskaźnika „obce gatunki inwazyjne” na poziomie właściwym (FV), tj. brak gatunków inwazyjnych; 5) utrzymanie wskaźnika „rodzime gatunki ekspansywne roślin zielnych” na poziomie właściwym (FV), tj. brak gatunków ekspansywnych; 6) utrzymanie wskaźnika „odpowiednie uwodnienie” na poziomie właściwym (FV), tj. poziom wody mierzony w piezometrze – równo lub poniżej 10 cm w stosunku do powierzchni torfowiska – warstwy torfowców w praktyce, w trakcie chodzenia po torfowisku woda zawsze widoczna przynajmniej do wysokości podeszwy); 7) utrzymanie wskaźnika „struktura powierzchni torfowiska (obecność kępek i dolinek)” na poziomie właściwym (FV), tj. dobrze wykształcony mszar kępkowo-dolinkowy, gdzie w rejonie kęp (najczęściej wyniesionych więcej niż 10 cm w stosunku do dolinek) występują licznie torfowce

		<p>(brunatny <i>S. fuscum</i>, czerwony <i>S. rubellum</i>, ostrolistny <i>S. capillifolium</i>, Russowa <i>S. Russowi</i> lub inne o zabarwieniu najczęściej brunatnym lub czerwonym), mchy z rodzaju płonnik <i>Polytrichum</i> z dość licznym udziałem krzewinek oraz innych roślin naczyniowych, natomiast dolinki dobrze uwodnione zajęte przez różne gatunki torfowców oraz rośliny naczyniowe;</p> <p>8) utrzymanie wskaźnika „pozyskanie torfu” na poziomie właściwym (FV), tj. brak pozyskania torfu obecnie, jeżeli w przeszłości (powyżej 30 lat) to na niewielką skalę (do 5% torfowiska), słabo zauważalne w terenie ślady pozyskiwania w przeszłości;</p> <p>9) poprawa wskaźnika „melioracje odwadniające” z poziomu niezadowolającego (U1), tj. sieć rowów melioracyjnych oraz innych elementów infrastruktury w niewielkim stopniu oddziałuje na warunki wodne torfowiska z uwagi na brak konserwacji, częściowe uszkodzenie oraz naturalne zarastanie rowów bądź też podejmowane działania ochronne np. budowę zastawek, zasypywanie rowów itp. do poziomu właściwego (FV), tj. brak sieci rowów i kanałów melioracyjnych oraz innych elementów infrastruktury melioracyjnej odwadniających torfowisko bądź infrastruktura melioracyjna w wystarczającym stopniu „zneutralizowana” na skutek podjętych działań ochronnych (zasypywanie rowów, budowa zastawek itp.);</p> <p>10) poprawa wskaźnika „obecność krzewów i drzew” z poziomu niezadowolającego (U1), tj. pokrycie drzew – 10-30%, krzewów – 30-50% do poziomu właściwego (FV), tj. pokrycie drzew poniżej 10%, i krzewów (borówka bagienna <i>Vaccinium uliginosum</i>, bagno zwyczajne <i>Ledum palustre</i> itp.) – poniżej 30%.</p>
2.	<p>7140 Torfowiska przejściowe i trzęsawiska (przeważnie z roślinnością z <i>Scheuchzerio-Caricetea</i>) PLH220060_7140_1 wydz.: 12-15-1-07-288-d*, 12-15-1-07-292-a*, 12-15-1-07-292-b*, 12-15-1-07-292-c, PLH220060_7140_2 wydz.: 12-15-1-07-295-a*, 12-15-1-07-295-c*;</p>	<p>1) zachowanie 0,83 ha powierzchni siedliska (stan właściwy (FV));</p> <p>2) utrzymanie wskaźnika „gatunki charakterystyczne” na poziomie właściwym (FV), tj. powyżej 6 gatunków charakterystycznych lub mniej, lecz pokrycie gatunków charakterystycznych na transekcie powyżej 50%, na 1 z 2 stanowisk, oraz utrzymanie stanu niezadowolającego (U1), tj. 4-6 gatunków charakterystycznych lub mniej, lecz pokrycie na transekcie 20-50% na 1 z 2 stanowisk ;</p> <p>3) utrzymanie wskaźnika „gatunki dominujące” na poziomie właściwym (FV), tj. dominują gatunki charakterystyczne dla siedliska lub brak dominanta, lecz przeważają gatunki charakterystyczne na 1 stanowisku oraz utrzymanie stanu niezadowolającego (U1), tj. brak wyraźnych dominantów, udział gatunków charakterystycznych dla siedliska 7140 i innych mniej więcej równy na 1 stanowisku;</p>

		<ol style="list-style-type: none"> 4) utrzymanie wskaźnika „pokrycie i struktura gatunkowa mchów” na poziomie właściwym (FV), tj. całkowite pokrycie mchów ponad 50% i mchy torfowce zajmują łącznie ponad 50% całkowitej powierzchni porośniętej przez wszystkie gatunki mchów; 5) utrzymanie wskaźnika „obce gatunki inwazyjne” na poziomie właściwym (FV), tj. brak; 6) utrzymanie wskaźnika „gatunki ekspansywne roślin zielnych” na poziomie właściwym (FV), tj. brak lub pojedyncze, na 1 stanowisku oraz utrzymanie stanu niezadowolającego (U1), tj. zajmują do 5% powierzchni na 1 stanowisku; 7) utrzymanie wskaźnika „obecność krzewów i podrostu drzew” na poziomie właściwym (FV), tj. brak lub pojedyncze, na 1 stanowisku oraz poprawa ze stanu złego (U2), tj. udział większy niż 15% do stanu właściwego (FV) na 1 stanowisku; 8) utrzymanie wskaźnika „stopień uwodnienia” na poziomie właściwym (FV), tj. poziom wody mierzony w piezometrze – powyżej, równo lub do 10 cm poniżej powierzchni torfowiska (w praktyce, w trakcie chodzenia po torfowisku woda zawsze widoczna przynajmniej do wysokości podeszwy); 9) utrzymanie wskaźnika „pozyskanie torfu” na poziomie właściwym (FV), tj. brak pozyskania torfu, jeżeli był pozyskiwany w przeszłości (powyżej 30 lat) to na niewielką skalę (do 5% torfowiska), słabo zauważalne w terenie ślady pozyskiwania w przeszłości; 10) utrzymanie wskaźnika „melioracje odwadniające” na poziomie właściwym (FV), tj. brak sieci rowów i kanałów melioracyjnych oraz innych elementów infrastruktury melioracyjnej odwadniających torfowisko bądź infrastruktura melioracyjna w wystarczającym stopniu „zneutralizowana” na skutek podjętych działań ochronnych (zasypywanie rowów, budowa zastawek itp.).
3.	<p>9110 - Kwaśne buczyny (<i>Luzulo-Fagetum</i>) PLH220060_9110_1 wydz.: 12-15-1-07-284-d, 12-15-1-07-284-j, 12-15-1-07-285-a*, 12-15-1-07-285-c, 12-15-1-07-285-d, PLH220060_9110_2 wydz.: 12-15-1-07-290-d, 12-15-1-07-291-f, 12-15-1-07-291-g, 12-15-1-07-294-b*, 12-15-1-07-294-c*, 12-15-1-07-295-a*, 12-15-1-07-295-b*, 12-15-1-07-295-c*, 12-15-1-07-295-f, PLH220060_9110_3 wydz.: 12-15-1-07-295-g, PLH220060_9110_4 wydz.: 12-15-1-07-294-d*, 12-15-1-07-</p>	<ol style="list-style-type: none"> 1) Zachowanie 125,80 ha powierzchni siedliska (stan właściwy (FV)); 2) utrzymanie wskaźnika „charakterystyczna kombinacja florystyczna” na poziomie właściwym (FV), tj. typowa, właściwa dla siedliska przyrodniczego (z uwzględnieniem specyfiki regionalnej i zróżnicowania fitosocjologicznego) na 4 stanowiskach, utrzymanie stanu niezadowolającego (U1), tj. zniekształcona w stosunku do typowej dla siedliska w danym regionie – nietypowo zubożała, z udziałem gatunków synantropijnych lub nitrofilnych <5% pokrycia oraz utrzymanie stanu złego (U2), tj. z wysokim udziałem gatunków synantropijnych lub obcych (>5% pokrycia) przy zachowanym drzewostanie z przewagą buka na 2 stanowiskach;

<p>294-f*, PLH220060_9110_5 wydz.: 12-15-1-07-292-a*, 12-15-1-07-292-b*, 12-15-1-07-292-h*, 12-15-1-07-293-c, 12-15-1-07-293-g*, 12-15-1-07-293-h*, 12-15-1-07-293-i*, 12-15-1-07-293-j*, PLH220060_9110_6 wydz.: 12-15-1-07-290-a* PLH220060_9110_7 wydz.: 12-15-1-07-288-a*, 12-15-1-07-288-b*,</p>	<ol style="list-style-type: none">3) utrzymanie wskaźnika „skład drzewostanu” na poziomie właściwym (FV), tj. drzewostan jedno- lub wielogatunkowy z dominującym udziałem buka (zwykle więcej niż 50%), bez gatunków obcych ekologicznie i/lub geograficznie na 4 stanowiskach, poprawa ze stanu niezadowolającego (U1), tj. drzewostan o zaburzonych stosunkach ilościowych, jednak z udziałem gatunków mogących występować w siedlisku (np. sosna, świerk w buczynach niżowych do 20%) do stanu właściwego na 2 stanowiskach oraz poprawa ze stanu złego (U2), tj. drzewostan silnie przekształcony, np. współdominacja sosny i buka w drzewostanach niżowych, buk w postaci przestojów w młodych drzewostanach spontanicznego pochodzenia do stanu co najmniej niezadowolającego (U1) na 1 stanowisku ;4) utrzymanie wskaźnika „inwazyjne gatunki obce w podszycie i runie” na poziomie właściwym (FV), tj. brak gatunków obcych o charakterze inwazyjnym;5) utrzymanie wskaźnika „ekspansywne gatunki rodzime w runie” na poziomie właściwym (FV), tj. brak gatunków ekspansywnych lub pojedyncze okazy gatunków nitrofilnych w runie;6) utrzymanie wskaźnika „struktura pionowa i przestrzenna roślinności” na poziomie właściwym (FV), tj. zróżnicowana; drzewostan różnowiekowy, o zróżnicowanym przestrzennie zwarcie, zawsze z grupami i kępami starych drzew na 4 stanowiskach oraz utrzymanie stanu niezadowolającego (U1), tj. jednolity drzewostan z pojedynczymi drzewami w innym wieku, o jednakowym przestrzennie zwarcie do stanu właściwego (FV) na 3 stanowiskach;7) utrzymanie wskaźnika „wiek drzewostanu (udział starodrzewu)” na poziomie właściwym (FV), tj. >10% udział drzew starszych niż 100 lat na co najmniej 6 stanowiskach i poprawa przy udziale naturalnych procesów ze stanu niezadowolającego (U1), tj. <10% udział drzew starszych niż 100 lat, ale >50% udział drzew starszych niż 50 lat na 1 stanowisku do stanu właściwego (FV);8) utrzymanie wskaźnika „naturalne odnowienie drzewostanu” na poziomie właściwym (FV), tj. obecne, wypełniające dogodnie do odnowienia miejsca, w szczególności naturalne luki i prześwietlenia, o składzie odpowiadającym składzie drzewostanu; przy rębniach nie wymagające uzupełnienia odnowieniem sztucznym na 6 stanowiskach oraz utrzymanie stanu niezadowolającego (U1), tj. tak, lecz mało intensywne, słabo reagujące na luki i prześwietlenia, lub na działania gospodarcze mające spowodować odnowienie, część powierzchni o odpowiednich do rozwoju młodego pokolenia warunkach świetlnych pozostaje bez odnowienia na 1 stanowisku;9) utrzymanie wskaźnika „gatunki obce w drzewostanie” na poziomie właściwym (FV), tj. <5%
-------------------------------------------------------------------------------------------------------------------------------------------------------------------------------------------------------------------------------------------------------------------------------------------------------------------------------	-----------------------------------------------------------------------------------------------------------------------------------------------------------------------------------------------------------------------------------------------------------------------------------------------------------------------------------------------------------------------------------------------------------------------------------------------------------------------------------------------------------------------------------------------------------------------------------------------------------------------------------------------------------------------------------------------------------------------------------------------------------------------------------------------------------------------------------------------------------------------------------------------------------------------------------------------------------------------------------------------------------------------------------------------------------------------------------------------------------------------------------------------------------------------------------------------------------------------------------------------------------------------------------------------------------------------------------------------------------------------------------------------------------------------------------------------------------------------------------------------------------------------------------------------------------------------------------------------------------------------------------------------------------------------------------------------------------------------------------------------------------------------------------------------------------------------------------------------------------------------------------------------------------------------------------------------------------------------------------------------------------------------------------------------------------------------------------------------------------------------------------------------------------------------------------------------------------------------------------------------------------------------------------------------------------------------------------------------------------------------------------------------------------------------------------------------------------------------------------------------------------------------------------------------------------------------------------------------------------------------------------------------------------------------------------------------------------------------------------------------------------------------------------------------------

		<p>udziału powierzchniowego, tj. najwyżej miejscami lub pojedynczo i nie odnawiające się na co najmniej 4 stanowiskach, utrzymanie stanu niezadowolającego (U1), tj. udział powierzchniowy 5%–15% i nie odnawiające się na 1 stanowisku oraz poprawa ze stanu złego (U2), tj. >15% powierzchni lub spontanicznie odnawiające się, niezależnie od udziału do stanu co najmniej niezadowolającego (U1) na 2 stanowiskach;</p> <p>10) poprawa wskaźnika „martwe drewno (łącznie zasoby)” z poziomu niezadowolającego (U1), tj. 10-20 m³/ha i z poziomu złego (U2), tj. < 10 m³/ha do poziomu właściwego (FV), tj. >20 m³/ha;</p> <p>11) utrzymanie wskaźnika „mikrosiedliska drzewne (drzewa biocenotyczne)” na poziomie właściwym (FV), tj. >20 szt./ha na 1 stanowisku, utrzymanie stanu niezadowolającego (U1), tj. 10-20 szt./ha na 5 stanowiskach oraz utrzymanie stanu złego (U2), tj. <10 szt./ha na 1 stanowisku;</p> <p>11) utrzymanie wskaźnika „inne zniekształcenia, w tym zniszczenia runa i gleby związane z pozyskaniem drewna” na poziomie właściwym (FV), tj. brak na 4 stanowiskach, utrzymanie stanu niezadowolającego (U1), tj. notowane sporadycznie na 2 stanowiskach oraz utrzymanie stanu złego (U2), tj. licznie, oddziałują na strukturę fitocenozy na 1 stanowisku.</p>
4.	<p>9130 - Żyzne buczyny (<i>Dentario glandulosae-Fagenion, Galio odorati-Fagenion</i>) PLH220060_9130_1 wydz.: 12-15-1-07-292-a*, 12-15-1-07-292-h*, 12-15-1-07-292-i*, 12-15-1-07-293-g*,</p>	<p>1) Zachowanie 14,85 ha powierzchni siedliska (stan właściwy (FV));</p> <p>2) utrzymanie wskaźnika „charakterystyczna kombinacja florystyczna” na poziomie niezadowolającym (U1), tj. zniekształcona w stosunku do typowej kombinacji wykształcającej się lokalnie w naturalnych buczynach, budowana wprawdzie w większości wciąż przez gatunki typowe dla buczyn, lecz z wyraźnie zaznaczoną obecnością gatunków obcych ekologicznie. Także skład uproszczony, kadłubowy, nawet przy braku gatunków ekologicznie obcych, tj. typowa, właściwa dla siedliska przyrodniczego (z uwzględnieniem specyfiki regionalnej i lokalnej), we wszystkich warstwach dominują gatunki typowe dla siedliska, przy czym zachowane są naturalne stosunki ilościowe, runo zdominowane przez gatunki leśne, a nie porębowe ani łąkowe;</p> <p>3) utrzymanie wskaźnika „skład drzewostanu” na poziomie właściwym (FV), tj. gatunki obce ekologicznie buczynom stanowią <15% drzewostanu (co najwyżej 1 w opisie taksacyjnym wg metodyki urządzania lasu), drzewostan zdominowany (>50%) przez gatunki buczynowe;</p> <p>4) utrzymanie wskaźnika „ekspansywne gatunki rodzime w runie” na poziomie właściwym (FV), tj. brak gatunków ekspansywnych lub pojedyncze okazy gatunków nitrofilnych w runie;</p>

		<ol style="list-style-type: none"> 5) utrzymanie wskaźnika „wiek drzewostanu (udział starodrzewu)” na poziomie właściwym (FV), tj. >10% udział drzew starszych niż 100 lat (1 lub więcej w opisie taksacyjnym wg metodyki urządzania lasu); 6) utrzymanie wskaźnika „naturalne odnowienie drzewostanu” na poziomie właściwym (FV), tj. obecne, wypełniające dogodnie do odnowienia miejsca, w szczególności naturalne luki i prześwietlenia, lub intensywnie pojawiające się w wyniku cięć obsiewnych, o składzie odpowiadającym składowi drzewostanu; przy rębniach nie wymagające uzupełnienia odnowieniem sztucznym więcej niż 10%; 7) utrzymanie wskaźnika „gatunki obce w drzewostanie” na poziomie właściwym (FV), tj. <5% tj. najwyżej miejscami lub pojedynczo i nie odnawiające się; 8) utrzymanie wskaźnika „inwazyjne gatunki obce w podszycie i runie” na poziomie właściwym (FV), tj. brak; 9) poprawa wskaźnika „martwe drewno (łącznie zasoby)” z poziomu niezadawalającego (U1), tj. 10-20 m³/ha do poziomu właściwego (FV), tj. > 20 m³/ha przy udziale naturalnych procesów.
5.	<p>9190 Kwaśne dąbrowy (<i>Quercion robori-petraeae</i>) PLH220060_9190_1 wydz.: 12-15-1-07-288-a*, 12-15-1-07-288-b*, 12-15-1-07-289-a, PLH220060_9190_2 wydz.: 12-15-1-07-287-c*,</p>	<ol style="list-style-type: none"> 1) Zachowanie 15,22 ha powierzchni siedliska (stan właściwy (FV)); 2) poprawa wskaźnika „charakterystyczna kombinacja florystyczna runa” z poziomu niezadawalającego (U1), tj. zubożona w stosunku do typowej dla siedliska w regionie do poziomu właściwego (FV), tj. typowa, właściwa dla siedliska przyrodniczego (z uwzględnieniem specyfiki regionalnej); 3) poprawa wskaźnika „gatunki dominujące w poszczególnych warstwach fitocenozy” z poziomu niezadawalającego (U1), tj. we wszystkich warstwach dominują gatunki typowe dla siedliska, przy czym są zaburzone relacje ilościowe, do poziomu właściwego (FV), tj. we wszystkich warstwach dominują gatunki typowe dla siedliska, przy czym zachowane są naturalne stosunki ilościowe; 4) poprawa wskaźnika „udział dębu w drzewostanie” z poziomu niezadawalającego (U1), tj. 40-70% do poziomu właściwego (FV), tj. >70%, na 1 stanowisku oraz poprawa wskaźnika ze stanu złego (U2), tj. <40% na 1 stanowisku do stanu co najmniej niezadawalającego (U1); 5) utrzymanie wskaźnika „udział sosny w drzewostanie” na poziomie właściwym (FV), tj. <10% na 1 stanowisku oraz poprawa ze stanu niezadawalającego (U1), tj. 40-70 % na 1 stanowisku do stanu właściwego (FV); 6) utrzymanie wskaźnika „gatunki obce ekologicznie w drzewostanie” na poziomie właściwym (FV), tj. <10% na 1 stanowisku oraz poprawa ze stanu

		<p>niezadowalającego (U1), tj. 10-50% do stanu właściwego (FV) na 1 stanowisku;</p> <ol style="list-style-type: none">7) poprawa wskaźnika „gatunki obce geograficznie w drzewostanie” z poziomu niezadowalającego (U1), tj. <10% i nie odnawiające się do poziomu właściwego (FV), tj. <1% i nie odnawiające się;8) poprawa wskaźnika „martwe drewno (łącznie zasoby)” z poziomu niezadowalającego (U1), tj. 3-10 % miąższości żywego drzewostanu do poziomu właściwego (FV) tj. >20 m³/ha;9) poprawa wskaźnika „martwe drewno leżące lub stojące >3m długości i >30 cm grubości” z poziomu niezadowalającego (U1), tj. 3-5 szt./ha, do poziomu właściwego (FV), tj. >5 szt./ha;10) utrzymanie wskaźnika „wiek drzewostanu (obecność starodrzewu)” na poziomie właściwym (FV), tj. >10% udział objętościowy drzew starszych niż 100 lat na 1 stanowisku oraz stopniowa poprawa przy udziale naturalnych procesów ze stanu niezadowalającego (U1), tj. <10% udział drzew starszych niż 100 lat, ale >50% udział drzew starszych niż 50 lat na 1 stanowisku;11) poprawa wskaźnika „naturalne odnowienie dębu” z poziomu niezadowalającego (U1), tj. pojedyncze i z poziomu złego (U2), tj. brak, do poziomu właściwego (FV), tj. liczniejsze niż pojedyncze;12) poprawa wskaźnika „struktura pionowa i przestrzenna drzewostanu” z poziomu niezadowalającego (U1), tj. jednolity stary drzewostan lub struktura zróżnicowana ze zwartym starym drzewostanem zajmującym 10-50% powierzchni do poziomu właściwego (FV), tj. zróżnicowana, >50% powierzchni pokryte przez zwarty drzewostan, jednak obecne luki, prześwietlenia;13) utrzymanie wskaźnika „ekspansywne gatunki obce w podsycie i runie” na poziomie właściwym (FV), tj. brak;14) utrzymanie wskaźnika „ekspansywne gatunki rodzime (apofity) w runie” na poziomie właściwym (FV), tj. co najwyżej pojedynczo;15) utrzymanie wskaźnika „zniszczenia runa i gleby związane z pozyskaniem drewna” na poziomie właściwym (FV), tj. brak, na 1 stanowisku oraz utrzymanie stanu niezadowalającego (U1), tj. pojedyncze ślady na 1 stanowisku;16) utrzymanie wskaźnika „inne zniekształcenia (rozjeżdżanie, wydeptywanie, zaśmiecianie)” na poziomie właściwym (FV), tj. brak.
--	--	-----------------------------------------------------------------------------------------------------------------------------------------------------------------------------------------------------------------------------------------------------------------------------------------------------------------------------------------------------------------------------------------------------------------------------------------------------------------------------------------------------------------------------------------------------------------------------------------------------------------------------------------------------------------------------------------------------------------------------------------------------------------------------------------------------------------------------------------------------------------------------------------------------------------------------------------------------------------------------------------------------------------------------------------------------------------------------------------------------------------------------------------------------------------------------------------------------------------------------------------------------------------------------------------------------------------------------------------------------------------------------------------------------------------------------------------------------------------------------------------------------------------------------------------------------------------------------------------------------------------------------------------------------------------------------------------------------------------------------------------------------------------------------------------------------------------------------------------------------------------------------------------------------------------------------------------------------------------------------------------------------------------------------------------------------------------------------------------------------------------------------------------------------------------------------------------------------------------------------------------------------------------------------------------------------------------------------------------------------------------------------

6.	<p>91D0* Bory i lasy bagienne (<i>Vaccinio uliginosi-Betuletum pubescentis</i>, <i>Vaccinio uliginosi-Pinetum</i>, <i>Pino mugos-Sphagnetum</i>, <i>Sphagno girgensohnii-Piceetum</i>) i brzozowo-sosnowe bagienne lasy borealne</p> <p>PLH220060_91D0_1 wydz.: 12-15-1-07-292-a*, 12-15-1-07-292-h*, 12-15-1-07-292-i*, PLH220060_91D0_2 wydz.: 12-15-1-07-293-g*, 12-15-1-07-293-i*, 12-15-1-07-293-j*, PLH220060_91D0_3 wydz.: 12-15-1-07-293-g* PLH220060_91D0_4 wydz.: 12-15-1-07-293-a*, 12-15-1-07-293-g*, 12-15-1-07-293-h*, PLH220060_91D0_5 12-15-1-07-294-g*, 12-15-1-07-294-h* PLH220060_91D0_6 wydz.: 12-15-1-07-294-d*, 12-15-1-07-294-f*, 12-15-1-07-295-f*, PLH220060_91D0_7 wydz.: 12-15-1-07-294-a*, 12-15-1-07-294-b*, 12-15-1-07-294-c*, PLH220060_91D0_8 wydz.: 12-15-1-07-295-a*, 12-15-1-07-295-b*, PLH220060_91D0_9 wydz.: 12-15-1-07-291-g*, 12-15-1-07-291-h, PLH220060_91D0_10 wydz.: 12-15-1-07-290-a*, 12-15-1-07-290-b.</p>	<ol style="list-style-type: none"> 1) Zachowanie 9,75 ha powierzchni siedliska (stan właściwy (FV)); 2) utrzymanie wskaźnika „gatunki charakterystyczne” na poziomie właściwym (FV), tj. obecnych >60 % listy gatunków charakterystycznych na 60% stanowisk oraz utrzymanie stanu niezadowolającego (U1), tj. obecnych 30-60 % listy gatunków charakterystycznych na 40% stanowisk; 3) utrzymanie wskaźnika „gatunki dominujące” na poziomie właściwym (FV), tj. we wszystkich warstwach dominują gatunki, które dominują w „naturalnym” zbiorowisku roślinnym, a stosunki ilościowe ich dominacji są naturalne, na 90% stanowisk oraz poprawa stanu złego (U2), tj. w jednej lub więcej warstw dominuje gatunek inny niż zwykle w naturalnym zbiorowisku roślinnym lub do stanu co najmniej niezadowolającego (U1), tj. we wszystkich warstwach dominują te gatunki które dominują w „naturalnym” zbiorowisku roślinnym ale zachwiane są stosunki ilościowe na 10% stanowisk; 4) utrzymanie wskaźnika „inwazyjne gatunki obce w runie” na poziomie właściwym (FV), tj. brak gatunków obcych, na 90% stanowisk oraz utrzymanie stanu niezadowolającego (U1), tj. obecny najwyżej 1 gatunek, nieliczny- sporadyczny na 10% stanowisk; 5) utrzymanie wskaźnika „rodzime gatunki ekspansywne roślin zielnych” na poziomie właściwym (FV), tj. brak na 90% stanowisk oraz utrzymanie stanu niezadowolającego (U1), tj. obecne lecz najwyżej 1 gatunek, nie bardzo silnie ekspansywny na 10% stanowisk; 6) utrzymanie wskaźnika „uwodnienie” na poziomie właściwym (FV), tj. właściwe, „bagienne” uwodnienie na 80% stanowisk oraz utrzymanie stanu niezadowolającego (U1), tj. nieco przesuszone na 20% stanowisk; 7) utrzymanie wskaźnika „wiek drzewostanu” na poziomie właściwym (FV), tj. >20% udział objętościowy drzew starszych niż 100 lat na 10% stanowisk oraz poprawa z poziomu niezadowolającego (U1), tj. <20% udział drzew starszych niż 100 lat, ale >50% udział drzew starszych niż 50 lat i z poziomu złego (U2), tj. < 20 % udział drzew starszych niż 100 lat i < 50 % udział drzew starszych niż 50 lat przy udziale naturalnych procesów do poziomu właściwego (FV) 90 % stanowisk; 8) utrzymanie wskaźnika „gatunki obce geograficznie w drzewostanie” na poziomie właściwym (FV), tj. <1 % i nie odnawiające się na 90% stanowisk oraz poprawa ze stanu złego (U2), tj. >10% lub odnawiające się na 10% stanowisk do stanu co właściwego (FV); 9) utrzymanie wskaźnika „gatunki obce ekologicznie w drzewostanie” na poziomie właściwym (FV), tj. <10 %;
----	---------------------------------------------------------------------------------------------------------------------------------------------------------------------------------------------------------------------------------------------------------------------------------------------------------------------------------------------------------------------------------------------------------------------------------------------------------------------------------------------------------------------------------------------------------------------------------------------------------------------------------------------------------------------------------------------------------------------------------------------------------------------------------------------------------------------------------------------------------------------------------------------------------------------------------------------------------------------------------------------------------------------------------------	-----------------------------------------------------------------------------------------------------------------------------------------------------------------------------------------------------------------------------------------------------------------------------------------------------------------------------------------------------------------------------------------------------------------------------------------------------------------------------------------------------------------------------------------------------------------------------------------------------------------------------------------------------------------------------------------------------------------------------------------------------------------------------------------------------------------------------------------------------------------------------------------------------------------------------------------------------------------------------------------------------------------------------------------------------------------------------------------------------------------------------------------------------------------------------------------------------------------------------------------------------------------------------------------------------------------------------------------------------------------------------------------------------------------------------------------------------------------------------------------------------------------------------------------------------------------------------------------------------------------------------------------------------------------------------------------------------------------------------------------------------------------------------------------------------------------------------------------------------------------------------------------------------------------------------------------------------------------------------------------------------------------------------------------------------------------------------------------------------------------------------------------------------------------------------------------------------------------------------------------------------------------------------------------------------------------------------------------------------------------------------------------------------------------------------------------------------------------------------------------------------------------------------------------------------------------------------------------------------------------------------------------------------------------------------------------------

		<p>10) utrzymanie wskaźnika „naturalne odnowienie drzewostanu” na poziomie właściwym (FV), tj. obfite, na 70% stanowisk oraz utrzymanie stanu niezadawalającego (U1), tj. pojedynczo na 30% stanowisk;</p> <p>11) utrzymanie wskaźnika „występowanie mchów torfowców” na poziomie właściwym (FV), tj. dominują w runie, normalne zróżnicowanie gatunkowe, na 70% stanowisk oraz utrzymanie stanu niezadawalającego (U1), tj. obniżone pokrycie lub różnorodność gatunkowa na 30% stanowisk;</p> <p>12) utrzymanie wskaźnika „występowanie charakterystycznych krzewinek” na poziomie właściwym (FV), tj. występują z „normalną” obfitością na 60% stanowisk oraz utrzymanie stanu niezadawalającego (U1), tj. występują skąpo na 20% stanowisk oraz poprawa ze stanu złego (U2), tj. brak do stanu co najmniej niezadawalającego na 20% stanowisk;</p> <p>13) utrzymanie wskaźnika „pionowa struktura roślinności” na poziomie właściwym (FV), tj. naturalna, zróżnicowana;</p> <p>14) utrzymanie wskaźnika „zniszczenie runa i gleby związane z pozyskaniem drewna” na poziomie właściwym (FV), tj. brak;</p> <p>15) utrzymanie wskaźnika „inne zniekształcenia” na poziomie właściwym (FV), tj. brak na 90% stanowisk oraz utrzymanie stanu niezadawalającego (U1), tj. występują, lecz mało znaczące na 10% stanowisk.</p>
7.	<p>91E0 Łęgi wierzbowe, topolowe olszowe i jesionowe (<i>Salicetum albo-fragilis</i>, <i>Populetum albae</i>, <i>Alnenion glutinoso-incanae</i>) i olsy źródliskowe PLH220060_91E0_1 wydz.: 12-15-1-07-285-a*, 12-15-1-07-285-c*, G020320002-104j*, G020320002-104k*, G020320002-104l*, G020320002-104m*, PLH220060_91E0_2 wydz.: 12-15-1-07-285-a*,</p>	<p>1) zachowanie 4,17 ha powierzchni siedliska (stan właściwy (FV));</p> <p>2) utrzymanie wskaźnika „gatunki charakterystyczne” na poziomie właściwym (FV), tj. kombinacja florystyczna typowa dla łągu;</p> <p>3) utrzymanie wskaźnika „gatunki dominujące” na poziomie właściwym (FV), tj. we wszystkich warstwach dominują gatunki typowe dla siedliska, przy czym są naturalne stosunki ilościowe (nie ma dominacji facjalnej);</p> <p>4) utrzymanie wskaźnika „gatunki obce geograficznie w drzewostanie” na poziomie właściwym (FV), tj. <1% i nie odnawiające się;</p> <p>5) utrzymanie wskaźnika „inwazyjne gatunki obce w podszycie i runie” na poziomie właściwym (FV), tj. obecny najwyżej 1 gatunek, nieliczny – sporadyczny;</p> <p>6) utrzymanie wskaźnika „ekspansywne gatunki rodzime (apofity) w runie” na poziomie właściwym (FV), tj. nie bardzo silnie ekspansywne;</p> <p>7) utrzymanie wskaźnika „martwe drewno wielkowymiarowe (leżące lub stojące >3m długości i >50 cm średnicy)” na poziomie właściwym (FV), tj. >5 szt./ha;</p> <p>8) utrzymanie wskaźnika „naturalność koryta rzecznego” na poziomie właściwym (FV), tj. brak</p>

		<p>regulacji lub ciek zupełnie zdenaturalizowany po dawniejszej regulacji;</p> <p>9) utrzymanie wskaźnika „reżim wodny, w tym rytm zalewów, jeśli występują” na poziomie właściwym (FV), tj. dynamika zalewów i przewodnienie podłoża normalne z punktu widzenia odpowiedniego ekosystemu /zbiorowiska roślinnego;</p> <p>10) utrzymanie wskaźnika „wiek drzewostanu” na poziomie właściwym (FV), tj. >20% udział objętościowy drzew starszych niż 100 lat na 1 stanowisku oraz poprawa do stanu właściwego przy udziale naturalnych procesów ze stanu niezadawalającego (U1), tj. <20% udział drzew starszych niż 100 lat, ale >50% udział drzew starszych niż 50 lat na 1 stanowisku;</p> <p>11) utrzymanie wskaźnika „pionowa struktura roślinności” na poziomie właściwym (FV), tj. naturalna, zróżnicowana;</p> <p>12) utrzymanie wskaźnika „zniszczenie runa i gleby związane z pozyskaniem drewna” na poziomie właściwym (FV), tj. brak.</p>
--	--	--------------------------------------------------------------------------------------------------------------------------------------------------------------------------------------------------------------------------------------------------------------------------------------------------------------------------------------------------------------------------------------------------------------------------------------------------------------------------------------------------------------------------------------------------------------------------------------------------------------------------------------------------------------------------------------------------------------------------------------------------------------------------------------------------------------------------------------------------------------------------------------------------------------------------------------------------------------

Załącznik nr 5 do zarządzenia
Regionalnego Dyrektora
Ochrony Środowiska w Gdańsku
z dnia 16 października 2023 r.

Działania ochronne ze wskazaniem podmiotów odpowiedzialnych za ich wykonanie i obszarów ich wdrażania.

Lp.	Przedmiot ochrony	Działania ochronne	Obszar wdrażania ³⁾ (identyfikator stanowiska /płatu; adres leśny -*część wydzielenia)	Podmiot odpowiedzialny za wykonanie ⁴⁾
1.	7110 - Torfowiska wysokie z roślinnością torfotwórczą (żywe)	<p><i>Działania dotyczące ochrony czynnej siedlisk przyrodniczych oraz związane z utrzymaniem lub modyfikacją metod gospodarowania</i></p> <p>Pozostawienie bufora drzewostanu szerokości min. 25 m (w granicach obszaru) od krawędzi mineralnej torfowiska, wyłączonego z cięć rębnych – działanie ciągłe w całym okresie obowiązywania planu.</p> <p>Usuwanie krzewów oraz nalotu i podrostu drzew z całej powierzchni torfowiska – działanie co najmniej dwukrotne trakcie obowiązywania PZO. Całą wyciętą biomasę należy usunąć poza obszar torfowiska, ręcznie lub z wykorzystaniem lekkiego sprzętu nasiębiernego. Zalecany termin wykonania prac: październik-marzec, drugi zabieg i ewentualne kolejne – wg potrzeb.</p> <p>Kontrola i neutralizacja czynnych rowów odwadniających płat – działanie punktowe, cyklicznie co roku, począwszy od 1 roku obowiązywania PZO . Wymagana kontrola drożności okresowo czynnych rowów odwadniających. W przypadku stwierdzenia aktywnego odpływu wód z płatu siedliska, należy</p>	<p>PLH220060_7110_1 -wydz. 12-15-1-07-287-a*, 12-15-1-07-287-b, 12-15-1-07-287-c*, 12-15-1-07-290-a*,</p> <p>PLH220060_7110_1 -wydz. 12-15-1-07-287-a*, 12-15-1-07-287-b*, 12-15-1-07-287-c*</p> <p>PLH220060_7110_1 -wydz. 12-15-1-07-287-a, 12-15-1-07-287-b</p>	<p>Nadleśnictwo Rytel</p> <p>RDOŚ w Gdańsku w porozumieniu z Nadleśnictwem Rytel</p> <p>Nadleśnictwo Rytel</p>

³⁾ Wydzielenia leśne obrębu Klosnowo, wg Planu Urządzenia Lasu Nadleśnictwa Rytel na lata 2021-2030. Wydzielenia nr 104, 104A – wg. wyekspirowanego UPUL dla lasów gminnych i prywatnych Gminy Chojnice na lata 2009-2018.

⁴⁾ Podmioty odpowiedzialne za wykonanie działań w ramach posiadanych kompetencji.

		punktowo zneutralizować odpływ wody z wykorzystaniem materiałów lokalnych (drewno, grunt mineralny). Zalecany termin wykonania prac: marzec-kwiecień		
		<i>Działania dotyczące monitoringu⁵⁾ stanu przedmiotów ochrony oraz realizacji celów działań ochronnych</i>		
		Monitoring stanu ochrony siedliska – nie rzadziej niż co 3 lata.	PLH220060_7110_1 wydz. 12-15-1-07-287-b	RDOŚ w Gdańsku
		<i>Działania dotyczące uzupełnienia stanu wiedzy o przedmiotach ochrony i uwarunkowaniach ich ochrony</i>		
		Nie planuje się.	Nie dotyczy	Nie dotyczy
2.	7140 Torfowiska przejściowe i trzęsawiska (przeważnie z roślinnością z <i>Scheuchzeria-Caricetea</i>)	<i>Działania dotyczące ochrony czynnej siedlisk przyrodniczych oraz związane z utrzymaniem lub modyfikacją metod gospodarowania</i>		
		Pozostawienie bufora drzewostanu szerokości min. 25 m (w granicach obszaru) od krawędzi mineralnej torfowiska, wyłączonego z cięć rębnych – działanie ciągłe w całym okresie obowiązywania planu	PLH220060_7140_1 -wydz. 12-15-1-07-288-d*, 12-15-1-07-292-a*, 12-15-1-07-292-b* PLH220060_7140_2 12-15-1-07-295-a*, 12-15-1-07-295-c*	Nadleśnictwo Rytel
		Usuwanie krzewów oraz nalotu i podrostu drzew z całej powierzchni torfowiska – działanie dwukrotne. Całą wyciętą biomasę należy usunąć poza obszar torfowiska, ręcznie lub z wykorzystaniem lekkiego sprzętu nasiębiernego. Zalecany termin wykonania prac: październik-marzec, drugi zabieg wykonać po 2 latach przerwy	PLH220060_7140_2 -wydz. 12-15-1-07-295-a*, 12-15-1-07-295-c*	RDOŚ w Gdańsku w porozumieniu z Nadleśnictwem Rytel
		Kontrola i neutralizacja czynnych rowów odwadniających płat – działanie punktowe, cyklicznie co roku, począwszy od 1. roku obowiązywania PZO . Wymagana kontrola drożności okresowo czynnych rowów odwadniających. W przypadku stwierdzenia aktywnego odpływu wód z płatu siedliska, należy punktowo zneutralizować odpływ wody z wykorzystaniem materiałów lokalnych (drewno, grunt mineralny).	PLH220060_7140_1 -wydz. 12-15-1-07-288-d PLH220060_7140_2 -wydz. 12-15-1-07-295-a*, 12-15-1-07-295-c*	Nadleśnictwo Rytel

⁵⁾ Zgodnie z metodyką przyjętą do celów monitoringu, o którym mowa w art. 112 ust. 2 ustawy z dnia 16 kwietnia 2004 r. o ochronie przyrody, prowadzonego przez Głównego Inspektora Ochrony Środowiska.

		Zalecany termin wykonania prac: marzec-kwiecień		
		<i>Działania dotyczące monitoringu⁶⁾ stanu przedmiotów ochrony oraz realizacji celów działań ochronnych</i>		
		Monitoring stanu ochrony siedliska – nie rzadziej niż co 6 lat.	PLH220060_7140_1 wydz. 12-15-1-07-292-c PLH220060_7140_2 wydz. 12-15-1-07-295-c	RDOŚ w Gdańsku
		<i>Działania dotyczące uzupełnienia stanu wiedzy o przedmiotach ochrony i uwarunkowaniach ich ochrony</i>		
		Nie planuje się.	Nie dotyczy	Nie dotyczy
3.	9110- Kwaśne buczyny (<i>Luzulo-Fagetum</i>)	<i>Działania dotyczące ochrony czynnej siedlisk przyrodniczych oraz związane z utrzymaniem lub modyfikacją metod gospodarowania</i>		
		Pozostawienie części płatu siedliska (wytypowanych wydzieleń) bez wskazań gospodarczych lub uznanie za drzewostan referencyjny – działanie ciągłe w całym okresie obowiązywania planu. <u>Działanie w perspektywie długookresowej (40-80 lat) chroni zasoby siedliska w obszarze przed znaczącym spadkiem powierzchni najlepiej wykształconych, reprezentatywnych płatów ze starodrzewem. Sukcesywny zanik płatów reprezentatywnych następuje także w wyniku pełnej realizacji rębni częściowych i złożonych (20-40 lat). Odtwarzające się w tym okresie zbiorowiska juwenilne nie stanowią reprezentatywnych płatów siedliska.</u>	PLH220060_9110_1 -wydz. 12-15-1-07-284-d, 12-15-1-07-285-a, 12-15-1-07-285-c	Nadleśnictwo Rytel
		Pozostawienie 30% powierzchni starodrzewia wskazanych wydzieleń bez cięć rębnych – działanie ciągłe w całym okresie obowiązywania planu. <u>Działanie w perspektywie długookresowej (40-80 lat) chroni zasoby siedliska w obszarze przed znaczącym spadkiem powierzchni najlepiej wykształconych, reprezentatywnych płatów ze starodrzewem. Sukcesywny zanik płatów reprezentatywnych następuje także w wyniku pełnej realizacji rębni częściowych i złożonych (20-40 lat). Odtwarzające się w tym okresie zbiorowiska juwenilne nie stanowią reprezentatywnych płatów siedliska.</u>	PLH220060_9110_1 -wydz. 12-15-1-07-284-j, 12-15-1-07-285-d PLH220060_9110_2 -wydz. 12-15-1-07-291-f, 12-15-1-07-294-c PLH220060_9110_5	Nadleśnictwo Rytel

⁶⁾ Zgodnie z metodyką przyjętą do celów monitoringu, o którym mowa w art. 112 ust. 2 ustawy z dnia 16 kwietnia 2004 r. o ochronie przyrody, prowadzonego przez Głównego Inspektora Ochrony Środowiska.

			-wydz. 12-15-1-07-292-b*, 12-15-1-07-292-h*, 12-15-1-07-293-c, 12-15-1-07-293-g*, 12-15-1-07-293-i*	
			PLH220060_9110_7 -wydz. 12-15-1-07-288a*, 12-15-1-07-288b*	
		Pozostawianie martwego drewna (gałęzi, konarów, pni i kłód o grubości >7 cm w korze, w cieńszym końcu), w ilości co najmniej 2 m ³ /ha, w tym fragmentów drewna wielkowymiarowego - min 3 szt./ha. (kłody i stojące pnie >3 m dł./wys. i >50 cm grubości). Działanie ciągłe w całym okresie obowiązywania planu, realizowane każdorazowo w trakcie wykonywania wszelkich zabiegów gospodarczych związanych z pozyskaniem drewna o parametrach technicznych wskazanych powyżej, w przeliczeniu na powierzchnię objętą zabiegiem, aż do momentu uzyskania docelowego zasobu powyżej 10 m ³ /ha. Osiągnięcie docelowego zasobu w dłuższej perspektywie czasowej z uwagi na możliwość naturalnego niepojawienia się opisanej powyżej ilości stojącego martwego drewna, spośród której możliwe będzie pozostawienie wskazanej ilości.	PLH220060_9110_1 -wydz. 12-15-1-07-284-d, 12-15-1-07-284-j, 12-15-1-07-285-a 12-15-1-07-285-c, 12-15-1-07-285-d, PLH220060_9110_2 -wydz. 12-15-1-07-290-d, 12-15-1-07-291-f, 12-15-1-07-291-g, 12-15-1-07-294-b*, 12-15-1-07-294-c, 12-15-1-07-295-a*, 12-15-1-07-295-b*, 12-15-1-07-295-c*, 12-15-1-07-295-f, PLH220060_9110_3 -wydz. 12-15-1-07-295-g PLH220060_9110_4 -wydz. 12-15-1-07-294-d*, 12-15-1-07-294-f*,	Nadleśnictwo Rytel

			<p>PLH220060_9110_5 -wydz. 12-15-1-07-292-a*, 12-15-1-07-292-b*, 12-15-1-07-292-h*, 12-15-1-07-293-c, 12-15-1-07-293-g*, 12-15-1-07-293-h*, 12-15-1-07-293-i*, 12-15-1-07-293-j*,</p> <p>PLH220060_9110_6 -wydz. 12-15-1-07-290-a*,</p> <p>PLH220060_9110_7 -wydz. 12-15-1-07-288-a*, 12-15-1-07-288-b*,</p>	
		<p>Całkowita eliminacja świerka i docelowe ograniczenie udziału sosny poniżej 5%, w ramach cięć hodowlanych i rębnych (w wytypowanych wydzieleniach) - działanie ciągłe. Zalecany termin wykonania prac: październik-marzec Docelowy udział sosny i eliminację świerka określono dla wytypowanych wydzielen z uwzględnieniem aktualnego udziału gatunków oraz możliwości realizacji działania w ramach zabiegów gospodarczych planowanych w wydzieleniu.</p>	<p>PLH220060_9110_2 -wydz. 12-15-1-07-290-d, 12-15-1-07-291-g, 12-15-1-07-295-a</p>	Nadleśnictwo Rytel
		<p>Całkowita eliminacja świerka i docelowe ograniczenie udziału sosny poniżej 10%, w ramach cięć hodowlanych i rębnych (w wytypowanych wydzieleniach) - działanie ciągłe. Zalecany termin wykonania prac: październik-marzec Docelowy udział sosny i eliminację świerka określono dla wytypowanych wydzielen z uwzględnieniem udziału aktualnego gatunków oraz możliwości realizacji działania w ramach zabiegów gospodarczych planowanych w wydzieleniu.</p>	<p>PLH220060_9110_2 -wydz. 12-15-1-07-295-f</p>	Nadleśnictwo Rytel

		<p>Całkowita eliminacja świerka i docelowe ograniczenie udziału sosny poniżej 20%, w ramach cięć hodowlanych i rębnych (w wytypowanych wydzieleniach) - działanie ciągłe.</p> <p>Zalecany termin wykonania prac: październik-marzec</p> <p>Docelowy udział sosny i eliminację świerka określono dla wytypowanych wydzieleni z uwzględnieniem aktualnego udziału gatunków oraz możliwości realizacji działania w ramach zabiegów gospodarczych planowanych w wydzieleniu.</p>	<p>PLH220060_9110_3 -wydz. 12-15-1-07-295-g</p>	<p>Nadleśnictwo Rytel</p>
		<p>Całkowita eliminacja świerka i docelowe ograniczenie udziału sosny poniżej 20%, w ramach cięć hodowlanych i rębnych (w wytypowanych wydzieleniach) – w granicach płatu siedliska.</p> <p><u>Płat siedliska obejmuje tylko część wskazanego wydzielenia, bez zwartych, dużych grup świerkowych. Działanie ciągłe.</u></p> <p>Zalecany termin wykonania prac: październik-marzec</p> <p>Docelowy udział sosny i eliminację świerka określono dla wytypowanych wydzieleni z uwzględnieniem udziału aktualnego gatunków oraz możliwości realizacji działania w ramach zabiegów gospodarczych planowanych w wydzieleniu.</p>	<p>PLH220060_9110_4 -wydz. 12-15-1-07-294-d*</p>	<p>Nadleśnictwo Rytel</p>
<i>Działania dotyczące monitoringu⁷⁾ stanu przedmiotów ochrony oraz realizacji celów działań ochronnych</i>				
		<p>Monitoring stanu ochrony siedliska, co najmniej 1 raz w trakcie obowiązywania PZO, zgodnie z metodyką PMS GIOŚ.</p>	<p>PLH220060_9110_1 wydz. 12-15-1-07-285-d PLH220060_9110_2 wydz. 12-15-1-07- 290-d, 12-15-1-07-291-g PLH220060_9110_4 wydz. 12-15-1-07-294-d*, 12-15-1-07-294-f* PLH220060_9110_5</p>	<p>RDOŚ w Gdańsku</p>

⁷⁾ Zgodnie z metodyką przyjętą do celów monitoringu, o którym mowa w art. 112 ust. 2 ustawy z dnia 16 kwietnia 2004 r. o ochronie przyrody, prowadzonego przez Głównego Inspektora Ochrony Środowiska.

			wydz. 12-15-1-07-292-b*, 12-15-1-07-292-h*, 12-15-1-07-293-g*	
		<i>Działania dotyczące uzupełnienia stanu wiedzy o przedmiotach ochrony i uwarunkowaniach ich ochrony</i>		
		Nie planuje się.	Nie dotyczy	Nie dotyczy
4.	9130 Żyzne buczyny (<i>Dentario glandulosae-Fagenion, Galio odorati-Fagenion</i>)	<i>Działania dotyczące ochrony czynnej siedlisk przyrodniczych oraz związane z utrzymaniem lub modyfikacją metod gospodarowania</i>		
		Pozostawienie 30% powierzchni starodrzewia wskazanych wydziałów bez cięć rębnych – działanie ciągłe w całym okresie obowiązywania planu. <u>Działanie w perspektywie długookresowej (40-80 lat) chroni zasoby siedliska w obszarze przed znaczącym spadkiem powierzchni najlepiej wykształconych, reprezentatywnych płatów ze starodrzewem. Sukcesywny zanik płatów reprezentatywnych następuje także w wyniku pełnej realizacji rębni częściowych i złożonych (20-40 lat). Odtwarzające się w tym okresie zbiorowiska juwenilne nie stanowią reprezentatywnych płatów siedliska.</u>	PLH220060_9130_1 -wydz. 12-15-1-07-292a*, 12-15-1-07-292h*, 12-15-1-07-293g*,	Nadleśnictwo Rytel
		Pozostawianie martwego drewna (gałęzi, konarów, pni i kłód o grubości >7 cm w korze, w cieńszym końcu), w ilości co najmniej 2 m ³ /ha, w tym fragmentów drewna wielkowymiarowego - min 3 szt./ha. (kłody i stojące pnie >3 m dł./wys. i >50 cm grubości). Działanie ciągłe w całym okresie obowiązywania planu, realizowane każdorazowo w trakcie wykonywania wszelkich zabiegów gospodarczych związanych z pozyskaniem drewna o parametrach technicznych wskazanych powyżej, w przeliczeniu na powierzchnię objętą zabiegiem, aż do momentu uzyskania docelowego zasobu powyżej 10 m ³ /ha. Osiągnięcie docelowego zasobu w dłuższej perspektywie czasowej z uwagi na możliwość naturalnego niepojawienia się opisanej powyżej ilości stojącego martwego drewna, spośród której możliwe będzie pozostawienie wskazanej ilości.	PLH220060_9130_1 -wydz. 12-15-1-07-292-a*, 12-15-1-07-292-h*, 12-15-1-07-292-i*, 12-15-1-07-293-g*,	Nadleśnictwo Rytel
		<i>Działania dotyczące monitoringu⁸⁾ stanu przedmiotów ochrony oraz realizacji celów działań ochronnych</i>		
		Monitoring stanu ochrony siedliska, co około 6 lat, zgodnie z metodyką PMS GIOŚ.	PLH220060_9130_1 wydz. 12-15-1-07-292-h*, 12-15-1-07-293-g*	RDOŚ w Gdańsku

⁸⁾ Zgodnie z metodyką przyjętą do celów monitoringu, o którym mowa w art. 112 ust. 2 ustawy z dnia 16 kwietnia 2004 r. o ochronie przyrody, prowadzonego przez Głównego Inspektora Ochrony Środowiska.

		<i>Działania dotyczące uzupełnienia stanu wiedzy o przedmiotach ochrony i uwarunkowaniach ich ochrony</i>		
		Nie planuje się.	Nie dotyczy	Nie dotyczy
5.	9190 Kwaśne dąbrowy (<i>Quercion robori-petraeae</i>)	<i>Działania dotyczące ochrony czynnej siedlisk przyrodniczych oraz związane z utrzymaniem lub modyfikacją metod gospodarowania</i>		
		Pozostawienie 30% powierzchni starodrzewia wskazanych wydzieleń bez cięć rębnych – działanie ciągłe w całym okresie obowiązywania planu. <u>Działanie w perspektywie długookresowej (40-80 lat) chroni zasoby siedliska w obszarze przed znaczącym spadkiem powierzchni najlepiej wykształconych, reprezentatywnych płatów ze starodrzewem. Sukcesywny zanik płatów reprezentatywnych następuje także w wyniku pełnej realizacji rębni częściowych i złożonych (20-40 lat). Odtwarzające się w tym okresie zbiorowiska juwenilne nie stanowią reprezentatywnych płatów siedliska.</u>	PLH220060_9190_1 -wydz. 12-15-1-07-288-a*, 12-15-1-07-288-b*, 12-15-1-07-289-a	Nadleśnictwo Rytel
		Pozostawianie martwego drewna (gałęzi, konarów, pni i kłód o grubości >7 cm w korze, w cieńszym końcu), w ilości co najmniej 2 m ³ /ha, w tym fragmentów drewna wielkowymiarowego - min 3 szt./ha. (kłody i stojące pnie >3 m dł./wys. i >50 cm grubości). Działanie ciągłe w całym okresie obowiązywania planu, realizowane każdorazowo w trakcie wykonywania wszelkich zabiegów gospodarczych związanych z pozyskaniem drewna o parametrach technicznych wskazanych powyżej, w przeliczeniu na powierzchnię objętą zabiegiem, aż do momentu uzyskania docelowego zasobu powyżej 10 m ³ /ha. Osiągnięcie docelowego zasobu w dłuższej perspektywie czasowej z uwagi na możliwość naturalnego niepojawienia się opisanej powyżej ilości stojącego martwego drewna, spośród której możliwe będzie pozostawienie wskazanej ilości.	PLH220060_9190_1 -wydz. 12-15-1-07-288-a*, 12-15-1-07-288-b*, 12-15-1-07-289-a	Nadleśnictwo Rytel
		Pozostawienie wszystkich dębów z I i II piętra, jako przyszłych przestojów w drzewostanie – działanie ciągłe w całym okresie obowiązywania planu. <u>Działanie priorytetowe z uwagi na konieczność ochrony udziału starych Db pozostałych w drzewostanie, w celu utrzymania i poprawy powiązanych z obecnością starodrzewu Db wskaźników kardynalnych, wpływających na ocenę płatu siedliska. W przypadku dalszego usuwania Db nastąpi drastyczne pogorszenie stanu ochrony płatu do poziomu U2 (zły), utrzymujące się w perspektywie nawet kolejnych 80-100 lat.</u>	PLH220060_9190_1 -wydz. 12-15-1-07-288-a*, 12-15-1-07-288-b*, 12-15-1-07-289-a PLH220060_9190_2 -wydz. 12-15-1-07-287-c*	Nadleśnictwo Rytel

	<p>Ograniczenie udziału sosny poniżej 10%, w ramach cięć hodowlanych i rębnych (w wytypowanych wydzieleniach). Zalecany termin wykonania prac: październik-marzec <u>Docelowy udział sosny określono dla części wskazanego wydzielenia w granicach płatu siedliska, która obejmuje aktualnie stary drzewostan z około 20% udziałem sosny.</u></p>	<p>PLH220060_9190_1 -wydz. 12-15-1-07-288-b*,</p>	Nadleśnictwo Rytel
	<p><u>Wprowadzenie min 50% dębu w ramach odnawianych pow. gniazdowych, TD: sosna, buk, dąb (w wytypowanych wydzieleniach).</u> Stan zaawansowania prac odnowieniowych z wykorzystaniem buka w wydzieleniu 288a uniemożliwia już wprowadzenie dębu na gniazdach zrębowych w tym wydzieleniu.</p>	<p>PLH220060_9190_1 -wydz. 12-15-1-07-288-b*, 12-15-1-07-289-a</p>	Nadleśnictwo Rytel
	<p>Całkowita eliminacja świerka i docelowe ograniczenie udziału sosny poniżej 20%, w ramach cięć hodowlanych i rębnych (w wytypowanych wydzieleniach) – w <u>granicach płatu siedliska.</u> <u>Płat siedliska obejmuje tylko część wskazanego wydzielenia, bez zwartych, dużych grup świerkowych.</u> Zalecany termin wykonania prac: październik-marzec Docelowy udział sosny i eliminację świerka określono dla wytypowanych wydziałów z uwzględnieniem udziału aktualnego gatunków oraz możliwości realizacji działania w ramach zabiegów gospodarczych planowanych w wydzieleniu.</p>	<p>PLH220060_9190_2 -wydz. 12-15-1-07-287-c*</p>	Nadleśnictwo Rytel
	<p>Pozostawianie martwego drewna w ilości >10m³/ha, w tym wielkowymiarowego - min 3 szt./ha (kłody i stojące pnie >3 m dł./wys. i >50 cm grubości), – działanie ciągłe w całym okresie obowiązywania planu. <u>Działanie powinno być realizowane jednorazowo lub etapowo w trakcie wykonywania wszelkich zabiegów gospodarczych, pozwalających na uzyskanie podanych powyżej docelowych progów minimalnych, w przeliczeniu na powierzchnię objętą zabiegiem.</u></p>	<p>PLH220060_9190_2 -wydz. 12-15-1-07-287-c*</p>	Nadleśnictwo Rytel
<i>Działania dotyczące monitoringu⁹⁾ stanu przedmiotów ochrony oraz realizacji celów działań ochronnych</i>			

⁹⁾ Zgodnie z metodyką przyjętą do celów monitoringu, o którym mowa w art. 112 ust. 2 ustawy z dnia 16 kwietnia 2004 r. o ochronie przyrody, prowadzonego przez Głównego Inspektora Ochrony Środowiska.

		Monitoring stanu ochrony siedliska, co około 6 lat, w trakcie obowiązywania PZO, zgodnie z metodyką PMS GIOŚ.	PLH220060_9190_1 wydz. 12-15-1-07-288-a* PLH220060_9190_2 wydz. 12-15-1-07-287-c*	RDOŚ w Gdańsku
		<i>Działania dotyczące uzupełnienia stanu wiedzy o przedmiotach ochrony i uwarunkowaniach ich ochrony</i>		
		Nie planuje się.	Nie dotyczy	Nie dotyczy
6.	91D0* Bory i lasy bagienne (<i>Vaccinio uliginosi-Betuletum pubescentis</i> , <i>Vaccinio uliginosi-Pinetum</i> , <i>Pino mugo-Sphagnetum</i> , <i>Sphagno girgensohnii-Piceetum</i>) i brzożowo-sosnowe bagienne lasy borealne	<i>Działania dotyczące ochrony czynnej siedlisk przyrodniczych oraz związane z utrzymaniem lub modyfikacją metod gospodarowania</i> Pozostawienie bufora drzewostanu szerokości min. 25 m (w granicach obszaru) wokół płatu, wyłączonego z cięć rębnych – działanie ciągłe w całym okresie obowiązywania planu.	PLH220060_91D0_1 -wydz. 12-15-1-07-292-a*, 12-15-1-07-292-h*, 12-15-1-07-292-i*, PLH220060_91D0_2 -wydz. 12-15-1-07-293-g*, 12-15-1-07-293-i*, 12-15-1-07-293-j*, PLH220060_91D0_3 -wydz. 12-15-1-07-292-h*, 12-15-1-07-293-g*, PLH220060_91D0_4 -wydz. 12-15-1-07-292-b*, 12-15-1-07-292-h*, 12-15-1-07-293-a*, 12-15-1-07-293-g*, 12-15-1-07-293-h*, 12-15-1-07-293-i*, PLH220060_91D0_5	Nadleśnictwo Rytel

			-wydz. 12-15-1-07-293-i*, 12-15-1-07-294-d*, 12-15-1-07-294-g*, 12-15-1-07-294-h*, PLH220060_91D0_6 -wydz. 12-15-1-07-294-d*, 12-15-1-07-294-f*, 12-15-1-07-294-g*, 12-15-1-07-295-f*, PLH220060_91D0_7 -wydz. 12-15-1-07-294-a*, 12-15-1-07-294-b*, 12-15-1-07-294-c*, PLH220060_91D0_8 -wydz. 12-15-1-07-294-c*, 12-15-1-07-295-a*, 12-15-1-07-295-b*, PLH220060_91D0_9 -wydz. 12-15-1-07-291-g*, 12-15-1-07-295-a*, PLH220060_91D0_10 -wydz. 12-15-1-07-290-a*,	
		Całkowite usunięcie świerka z wszystkich warstw roślinnych płatu oraz jego obrzeży – działanie dwukrotne w ciągu 10 lat. Całą wyciętą biomasę należy usunąć poza obszar płatu siedliska, ręcznie lub z wykorzystaniem lekkiego sprzętu nasiębiernego. Zalecany termin wykonania prac: październik-marzec	PLH220060_91D0_6 12-15-1-07-294-d*, 12-15-1-07-294-f*, 12-15-1-07-295-f*, PLH220060_91D0_8	RDOŚ w Gdańsku w porozumieniu z Nadleśnictwem Rytel

		12-15-1-07-295-a*, 12-15-1-07-295-b*,	
	Kontrola i neutralizacja czynnych rowów odwadniających płat – działanie punktowe, cyklicznie co roku, począwszy od 1 roku obowiązywania PZO . Wymagana kontrola drożności okresowo czynnych rowów odwadniających. W przypadku stwierdzenia aktywnego odpływu wód z płatu siedliska, należy punktowo zneutralizować odpływ wody z wykorzystaniem materiałów lokalnych (drewno, grunt mineralny). Zalecany termin wykonania prac: marzec-kwiecień	PLH220060_91D0_4 -wydz. 12-15-1-07-293-g*, PLH220060_91D0_6 -wydz. 12-15-1-07-294-d*, PLH220060_91D0_8 -wydz. 12-15-1-07-295-a*,	Nadleśnictwo Rytel
	<i>Działania dotyczące monitoringu¹⁰⁾ stanu przedmiotów ochrony oraz realizacji celów działań ochronnych</i>		
	Monitoring stanu ochrony siedliska, co około 6 lat, w trakcie obowiązywania PZO, zgodnie z metodyką PMŚ GIOŚ.	PLH220060_91D0_2 wydz. 12-15-1-07-293-j* PLH220060_91D0_4 wydz. 12-15-1-07-293-h* PLH220060_91D0_6 wydz. 12-15-1-07-294-f* PLH220060_91D0_8 wydz. 12-15-1-07-295-b* PLH220060_91D0_10 wydz. 12-15-1-07-290-b	RDOŚ w Gdańsku
	<i>Działania dotyczące uzupełnienia stanu wiedzy o przedmiotach ochrony i uwarunkowaniach ich ochrony</i>		
	Nie planuje się.	Nie dotyczy	Nie dotyczy

¹⁰⁾ Zgodnie z metodyką przyjętą do celów monitoringu, o którym mowa w art. 112 ust. 2 ustawy z dnia 16 kwietnia 2004 r. o ochronie przyrody, prowadzonego przez Głównego Inspektora Ochrony Środowiska.

7.	91E0 Łęgi wierzbowe, topolowe olszowe i jesionowe (<i>Salicetum albo-fragilis</i> , <i>Populetum albae</i> , <i>Alnenion glutinoso-incanae</i>) i olsy źródliskowe	<i>Działania dotyczące ochrony czynnej siedlisk przyrodniczych oraz związane z utrzymaniem lub modyfikacją metod gospodarowania</i>		
		Pozostawienie bufora drzewostanu szerokości min. 25 m (w granicach obszaru) wokół płatu, wyłączonego z cięć rębnych – działanie ciągłe w całym okresie obowiązywania planu.	PLH220060_91E0_1 -wydz. 12-15-1-07-285-a*, 12-15-1-07-285-c*, 12-15-1-07-285-d*, G020320002-104-i*, G020320002-104-l*, G020320002-105-a*, PLH220060_91E0_2 -wydz. 12-15-1-07-284-d*, 12-15-1-07-284-j*, 12-15-1-07-285-a*, G020320002-104A-d*	Nadleśnictwo Rytel, Właściciel gruntu w porozumieniu z RDOŚ w Gdańsku
		Pozostawianie martwego drewna (gałęzi, konarów, pni i kłód o grubości >7 cm w korze, w cieńszym końcu), w ilości co najmniej 2 m ³ /ha, w tym fragmentów drewna wielkowymiarowego - min 3 szt./ha. (kłody i stojące pnie >3 m dł./wys. i >50 cm grubości). Działanie ciągłe w całym okresie obowiązywania planu, realizowane każdorazowo w trakcie wykonywania wszelkich zabiegów gospodarczych związanych z pozyskaniem drewna o parametrach technicznych wskazanych powyżej, w przeliczeniu na powierzchnię objętą zabiegiem, aż do momentu uzyskania docelowego zasobu powyżej 10 m ³ /ha. Osiągnięcie docelowego zasobu w dłuższej perspektywie czasowej z uwagi na możliwość naturalnego niepojawienia się opisanej powyżej ilości stojącego martwego drewna, spośród której możliwe będzie pozostawienie wskazanej ilości.	PLH220060_91E0_1 wydz. 12-15-1-07-285-a*, 12-15-1-07-285-c*, 12-15-1-07-285-d*, G020320002-104-j*, G020320002-104-k*, G020320002-104-l*, G020320002-104-m*, PLH220060_91E0_2 -wydz. 12-15-1-07-285-a*,	Nadleśnictwo Rytel, Właściciel gruntu w porozumieniu z RDOŚ w Gdańsku
		Pozostawienie płatu siedliska (wytypowanych wydzieleń) bez wskazań gospodarczych lub uznanie za drzewostan referencyjny – działanie ciągłe w całym okresie obowiązywania planu.	PLH220060_91E0_2 -wydz. 12-15-1-07-285-a*,	Nadleśnictwo Rytel
	Pozostawienie części płatu siedliska (wytypowanych wydzieleń) bez wskazań gospodarczych lub uznanie za użytek ekologiczny, bez użytkowania – działanie ciągłe w całym okresie obowiązywania planu.	PLH220060_91E0_1 -wydz. 12-15-1-07-285-a*, G020320002-104-	Nadleśnictwo Rytel, Właściciel gruntu w	

		j*, G020320002-104-k*, G020320002-104-l*, G020320002-104-m,	porozumieniu z RDOŚ w Gdańsku
	<i>Działania dotyczące monitoringu¹¹⁾ stanu przedmiotów ochrony oraz realizacji celów działań ochronnych</i>		
	Monitoring stanu ochrony siedliska – optymalnie co 3 lata, zgodnie z metodyką PMS GIOŚ.	PLH220060_91E0_1 wydz. G020320002-104-m (grunt prywatny)	RDOŚ w Gdańsku
	<i>Działania dotyczące uzupełnienia stanu wiedzy o przedmiotach ochrony i uwarunkowaniach ich ochrony</i>		
	Nie planuje się.	Nie dotyczy	Nie dotyczy

¹¹⁾ Zgodnie z metodyką przyjętą do celów monitoringu, o którym mowa w art. 112 ust. 2 ustawy z dnia 16 kwietnia 2004 r. o ochronie przyrody, prowadzonego przez Głównego Inspektora Ochrony Środowiska.

Załącznik nr 6 do zarządzenia
Regionalnego Dyrektora
Ochrony Środowiska w Gdańsku
z dnia 16 października 2023 r.

Wskazania do zmian w istniejących studiach uwarunkowań i kierunków zagospodarowania przestrzennego Gmin: Chojnice i Człuchów, dotyczące eliminacji lub ograniczenia zagrożeń wewnętrznych lub zewnętrznych, niezbędne dla utrzymania lub odtworzenia właściwego stanu ochrony siedlisk przyrodniczych, dla których ochrony wyznaczono obszar Natura 2000.

Lp.	Nazwa dokumentu	Wskazanie do zmiany
1.	Studium uwarunkowań i kierunków zagospodarowania przestrzennego gminy Chojnice zatwierdzone Uchwałą nr XXV/417/2017 Rady Gminy w Chojnicach z dnia 9 sierpnia 2017 r., zmienione Zarządzeniem Zastępczym Wojewody Pomorskiego z dnia 30 września 2020 r. w zakresie uzupełnienia o udokumentowane złoża kopalin.	<ol style="list-style-type: none">1) ujawnienie siedlisk przyrodniczych wskazanych w PZO i nie przeznaczanie wskazanych siedlisk przyrodniczych pod zainwestowanie, w tym niesytuowanie w granicach siedlisk przyrodniczych obiektów (budynków i budowli) na potrzeby gospodarki leśnej oraz parkingów leśnych; nie przeznaczanie siedlisk przyrodniczych pod zainwestowanie nie dotyczy liniowych inwestycji infrastruktury technicznej stanowiących inwestycje celu publicznego o znaczeniu lokalnym,2) w graniach obszaru Natura 2000 Las Wolność PLH220060 pozostawienie gruntów leśnych w użytkowaniu leśnym, bez możliwości lokalizowania budynków mieszkalnych w zabudowie zagrodowej związanej z gospodarką leśną,3) w granicach obszaru Natura 2000 Las Wolność PLH220060 nie zmienianie stosunków wodnych i hydrochemicznych, za wyjątkiem budowy obiektów służących ochronie przyrody; nie podejmowanie działań powodujących obniżenie poziomu wód gruntowych;4) na obszarze Natura 2000 Las Wolność PLH220060 oraz w jego bezpośrednim sąsiedztwie (1000 m) nie lokalizowanie inwestycji mogących negatywnie wpłynąć na przedmioty ochrony obszaru Natura 2000, w tym na stosunki wodne na obszarze Natura 2000,5) przy przebudowie, remoncie lub realizacji innych inwestycji w pasie drogowym drogi wojewódzkiej nr 212 na odcinku przebiegającym przez obszar Natura 2000 oraz wzdłuż granicy obszaru Natura 2000 należy zastosować rozwiązania techniczne, technologiczne i organizacyjne gwarantujące zabezpieczenie przed zanieczyszczeniem środowiska oraz umożliwiające zachowanie chronionych siedlisk przyrodniczych.6) objęcie ochroną prawną (użytek ekologiczny) płatu siedliska przyrodniczego PLH220060_91E0_1; – Łęgi wierzbowe,

		topolowe, olszowe i jesionowe i olsy źródliskowe (w proponowanym powiększonym zakresie) -wydz. 12-15-1-07-285-a*, 12-15-1-07-285-c*, G020320002-104j*, G020320002-104k*, G020320002-104l*, G020320002-104m, (*-część wydzielenia)
2.	Studium uwarunkowań i kierunków zagospodarowania przestrzennego gminy Człuchów zatwierdzone Uchwałą Nr XXXVIII/352/2018 Rady Gminy Człuchów z dnia 19 czerwca 2018 r. w sprawie uchwalenia zmiany studium uwarunkowań i kierunków zagospodarowania przestrzennego gminy Człuchów.	<ol style="list-style-type: none">1) Uregulowania w Studium wymaga granica administracyjna gminy Człuchów wokół obszaru Natura 2000 Las Wolność PLH220060. (po korekcie granicy gminy w studium do aktualnego podziału administracyjnego, całość obszaru Natura 2000 Las Wolność PLH220060 położona będzie poza gminą Człuchów),2) na obszarze Natura 2000 Las Wolność PLH220060 oraz w jego bezpośrednim sąsiedztwie (1000 m) nie przeznaczanie terenu pod inwestycje mogące negatywnie wpływać na przedmioty ochrony - siedliska przyrodnicze, w tym na stosunki wodne na obszarze Natura 2000,3) eksploatacja złóż kopalin (Nieżywieć, Rychnowy, Zagórki) pod warunkiem, iż przeprowadzona ocena oddziaływani na środowisko wykaże, iż eksploatacja złoża nie wpłynie negatywnie na przedmioty ochrony – siedliska przyrodnicze zlokalizowane w granicach obszaru Natura 2000 Las Wolność PLH220060;