

A detailed landscape from the game The Witcher 3: Wild Hunt. In the foreground, a character with a white wolf-like headpiece is riding a brown horse on a rocky path. The background features a vast, lush green valley with a river, surrounded by dense evergreen forests. In the distance, majestic, snow-capped mountains rise against a blue sky with scattered white clouds and several birds in flight. The overall scene is bright and vibrant, showcasing the game's high-quality graphics.

DEKLARACJA ŚRODOWISKOWA CD PROJEKT S.A.

Wydanie 1 – październik 2023

Szanowni Państwo!

W CD PROJEKT na co dzień skupiamy się na tym, aby dostarczać graczom na całym świecie dojrzałą, wciągającą rozrywkę na najwyższym poziomie. Jednocześnie jest dla nas oczywiste, że produkcja i wydawanie gier, tak jak każda działalność biznesowa, wywiera wpływ na nasze otoczenie, w tym na środowisko i klimat. Będąc świadomymi tego wpływu i naszej odpowiedzialności, przez ostatnie lata zrealizowaliśmy szereg inwestycji i projektów proekologicznych.

Zakupiony cztery lata temu kompleks nieruchomości, w którym obecnie mieści się nasza siedziba, przekształciliśmy w "zielony kampus". Zastosowaliśmy w nim szereg proekologicznych rozwiązań, które zmniejszają nasze emisje, wpływając pozytywnie na środowisko i przyrodę. Zamieniliśmy duże fragmenty betonowej nawierzchni na tętniące życiem strefy zieleni. Na dachach zainstalowaliśmy panele fotowoltaiczne, a w nowoczesnym budynku parkingu stworzyliśmy zielone fasady, zamontowaliśmy ładowarki dla aut elektrycznych i infrastrukturę rowerową.

W 2021 r. po raz pierwszy obliczyliśmy ślad węglowy polskich spółek Grupy CD PROJEKT. Przeanalizowaliśmy również istotne dla środowiska szanse i zagrożenia, a od dwóch lat wyznaczamy sobie ambitne cele w tym obszarze.

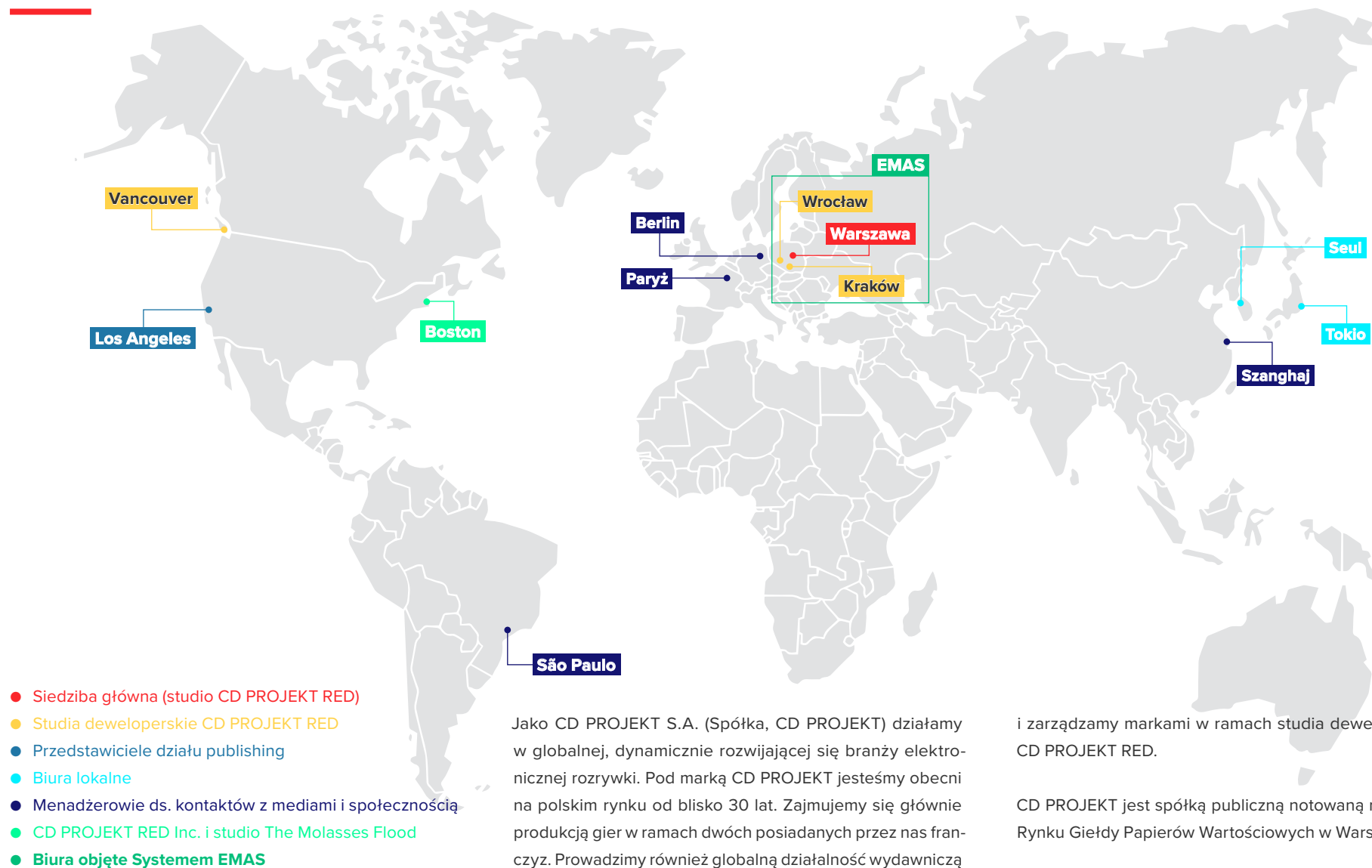
Kolejnym, naturalnym krokiem na rzecz jeszcze lepszego zarządzania naszym wpływem na środowisko i klimat, jest wdrożenie w CD PROJEKT S.A. systemu zarządzania środowiskowego zgodnie z międzynarodową normą ISO 14001 i rozporządzeniem EMAS. Dzięki temu możemy jeszcze skuteczniej monitorować i szybciej reagować na pojawiające się szanse i zagrożenia w tym obszarze. Certyfikacja to również gwarancja pełnej transparentności naszego zaangażowania na rzecz ochrony środowiska naturalnego.



Piotr Nielubowicz
CZŁONEK ZARZĄDU, CFO



O CD PROJEKT S.A.



Produkcja i wydawanie gier wideo

W CD PROJEKT RED tworzymy i wydajemy gry w ramach dwóch franczyz – *Wiedźmin* i *Cyberpunk 2077*.



Model tworzenia i wydawania gier

Produkcja gier to proces twórczy, wieloetapowy, który standardowo składa się z kilku faz:

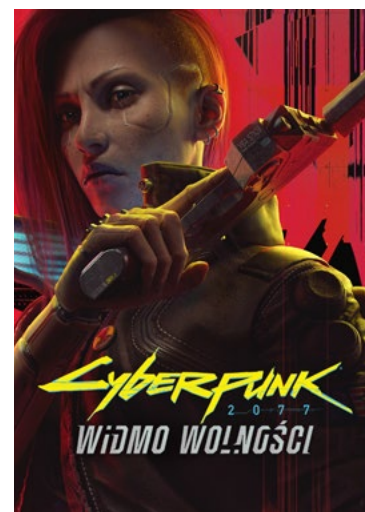
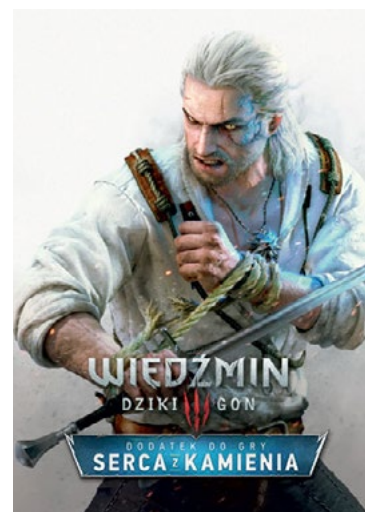
- ▼ W **fazie koncepcyjnej** tworzymy wizję gry, definiujemy jej filary oraz styl wizualny, budujemy zarys fabuły, konstrukcji świata i główne założenia rozgrywki.
- ▼ Na **etapie preprodukcji** wyznaczamy cele produkcyjne i tworzymy szczegółową dokumentację projektową. W tej fazie doprecyzowujemy wizję gry i fabułę oraz mechaniki rozgrywki, które chcemy w niej wykorzystać. Przygotowujemy również dokumentację i podstawowe elementy strategii marketingowej i komunikacyjnej dla tytułu.
- ▼ W **fazie produkcyjnej** wkraczamy w pełnoskalowy proces produkcji – tworzymy, testujemy i ulepszymy wszystkie aspekty gry. Opracowujemy szczegółowe plany komunikacji marketingowej i PR. Rozpoczynamy komunikację wokół gry.
- ▼ W **fazie przedpremierowej** testujemy, wprowadzamy poprawki i ulepszenia do gry. Realizujemy działania marketingowe i komunikacyjne, udostępniamy materiały promocyjne i organizujemy wydarzenia wokół gry.
- ▼ Kluczowym wydarzeniem jest **premiera gry**, wokół której prowadzimy najbardziej intensywną fazę kampanii marketingowej i promocyjnej.
- ▼ Po wydaniu gry następuje **faza popremierowa**, podczas której wprowadzamy do gry ulepszenia i aktualizacje. Cały czas prowadzimy dialog z graczami i wspieramy społeczności skupione wokół naszych gier.

Nasze największe produkcje

Ponad
1 300 nagród
na całym świecie dla gier
CD PROJEKT RED

Ponad
25 mln
sprzedanych kopii gry
Cyberpunk 2077

Ponad
75 mln
sprzedanych kopii gier z serii
wiedźmińskiej



Wykaz obiektów objętych rejestracją w EMAS i granice systemu

Zakres Systemu Zarządzania Środowiskowego – EMAS w CD PROJEKT S.A. obejmuje działalność prowadzoną w budynkach biurowych w Warszawie, Krakowie i Wrocławiu. Nasza siedziba mieści się przy ul. Jagiellońskiej 74 w Warszawie, który jest własnością CD PROJEKT. Powierzchnie biurowe w Krakowie i we Wrocławiu są wynajmowane na potrzeby naszej działalności. Dane i wskaźniki środowiskowe w ramach Systemu zbieramy i monitorujemy dla każdej lokalizacji osobno¹.

¹ Dla uproszczenia sposobu prezentacji danych wskaźniki efektywności środowiskowej prezentujemy bez rozdzielania na poszczególne biura. Dane nie obejmują powierzchni wynajmowanych na terenie kampusu w Warszawie.



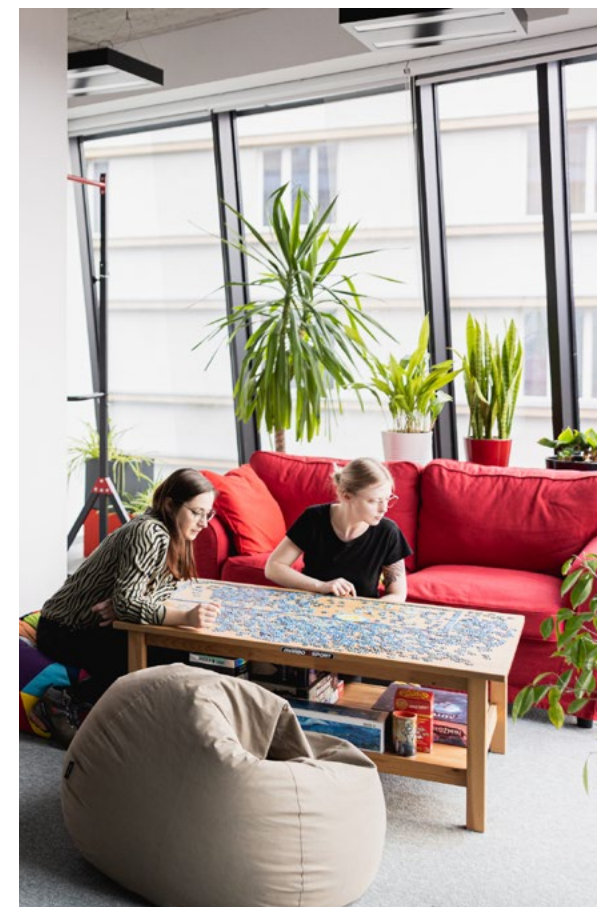
Warszawa – siedziba główna

ul. Jagiellońska 74, 03-301 Warszawa



Wrocław

Gen. Władysława Sikorskiego 26, 53-656 Wrocław



Kraków

Al. 3 maja 9, 30-062 Kraków

Organizacja Systemu Zarządzania Środowiskowego EMAS w CD PROJEKT

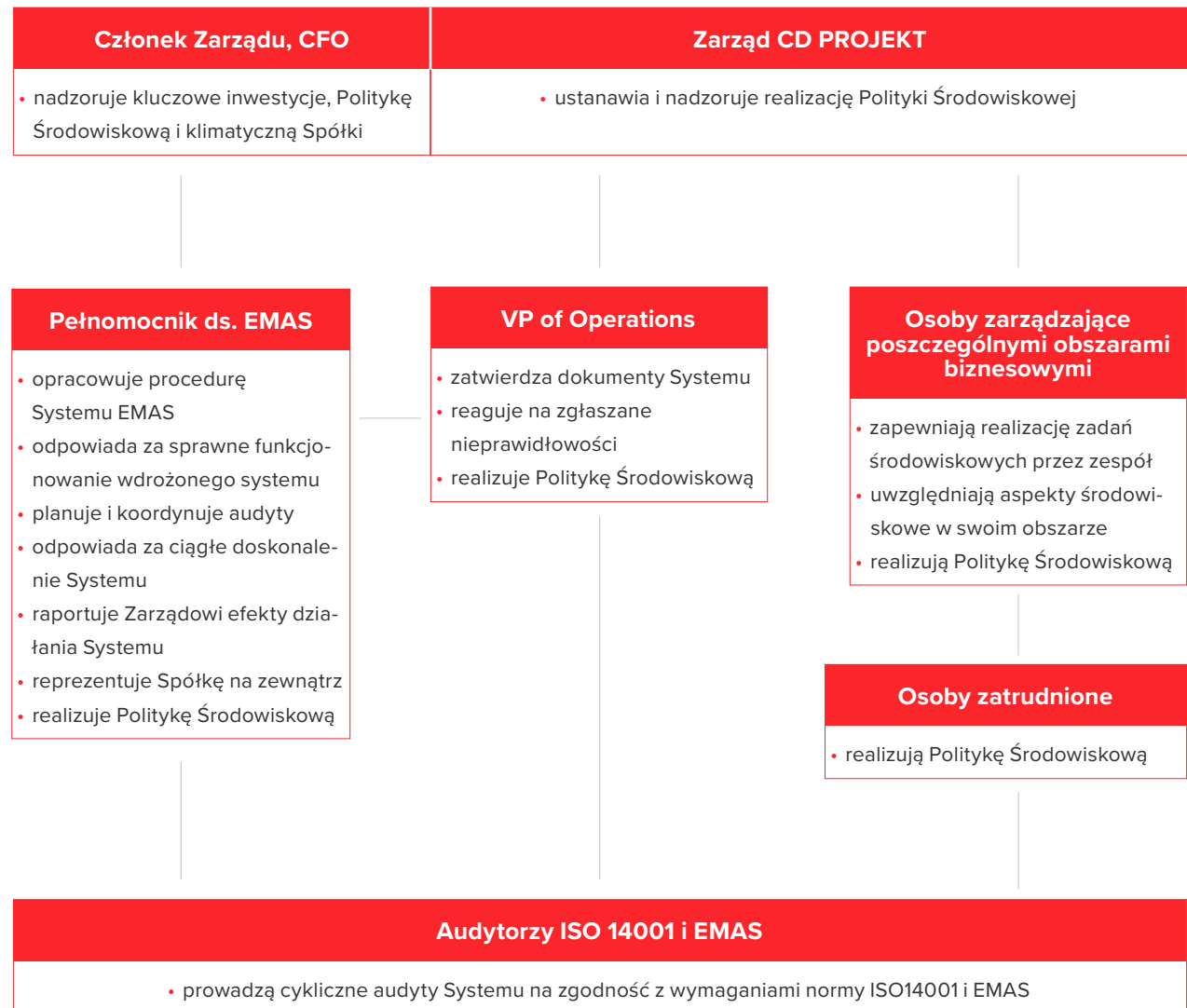
Na potrzeby wdrożenia i dalszego doskonalenia systemu opracowaliśmy Procedurę Systemu Zarządzania Środowiskowego – EMAS w CD PROJEKT S.A. oraz dokumenty wykonawcze, które poddaliśmy ocenie przez przedstawicieli poszczególnych komórek organizacyjnych Spółki. Wynikiem tego procesu jest dokumentacja systemowa, dopasowana do charakteru naszej działalności oraz utrzymana w duchu naszego zespołu, tak by każdy z dokumentów był czytelny i zrozumiały, a przy tym spełniał wymagania formalne, stawiane przez Rozporządzenie EMAS oraz normę ISO 14001:2015.

Wdrożony system podlega cyklicznym audytom, a wyniki z audytów są omawiane podczas przeglądów zarządzania.





Schemat 1. Organizacja Systemu Zarządzania Środowiskowego EMAS w CD PROJEKT





Polityka Środowiskowa CD PROJEKT

Politykę Środowiskową (Polityka) wdrożyliśmy na podstawie uchwały Zarządu CD PROJEKT nr 29/2022 z dnia 17.08.2022 r. Polityka jest naszym zobowiązaniem do doskonalenia Systemu, ograniczania negatywnego wpływu działalności Spółki na środowisko i klimat oraz uwzględniania kwestii ochrony środowiska przy podejmowaniu decyzji biznesowych. Jest dostępna w wersji elektronicznej w Intranecie Spółki oraz na [naszej stronie internetowej](#).



[Dowiedz się więcej](#)

► Polityka Środowiskowa CD PROJEKT S.A.

Aspekty środowiskowe

W CD PROJEKT na bieżąco identyfikujemy i oceniamy te elementy naszej działalności, produktów lub usług, które wpływają lub mogą wpływać na środowisko (tzw. aspekty środowiskowe). Celem tych działań jest w szczególności ograniczenie ryzyka negatywnego wpływu działań Spółki w tym zakresie.

Dokonując oceny, bierzemy pod uwagę normalne warunki działania, warunki nietypowe np. związane z realizowaniem inwestycji oraz sytuacje awaryjne. Określamy też charakter wpływu dla każdego aspektu, tj. pozytywny, negatywny, pośredni i pośredni.

Ewaluację aspektów środowiskowych przeprowadzamy zgodnie z następującymi kryteriami:

- wymagania prawne i inne,
- potrzeby zainteresowanych stron,
- możliwość wystąpienia,
- skalę wpływu na środowisko,
- zasięg oddziaływania.

Znaczenie każdego z kryteriów oceniamy w skali od 1 do 3 punktów, identyfikując tym samym aspekty nieznaczące², znaczące II kategorii³ i aspekty znaczące I kategorii⁴.

Negatywne znaczące aspekty środowiskowe I kategorii mają największy wpływ na wyniki środowiskowe Spółki, dlatego dążymy do ich ograniczenia. Są one podstawą do wyznaczenia naszych celów i zadań środowiskowych.



W trakcie analizy naszego wpływu na środowisko, obok szeregu aspektów wpływających niekorzystnie, zidentyfikowaliśmy 14 aspektów pozytywnych, w tym:

- produkujemy i wykorzystujemy energię ze źródeł odnawialnych,
- oferujemy cyfrowe wersje gier, dzięki czemu redukujemy ilość surowców, materiałów i energii na produkcję gier w opakowaniach oraz logistykę,
- zmniejszyliśmy zużycie energii na oświetlenie biura przez zastosowanie nowoczesnych energooszczędnych rozwiązań,
- zwiększyliśmy bioróżnorodność na terenie kampusu – zamontowaliśmy budki dla ptaków i posadziliśmy rośliny przyjazne owadom,
- zwiększyliśmy powierzchnię terenów zielonych na terenie kampusu, na budynku parkingu wykonaliśmy zielone fasady i dach użytkowy z roślinami,
- zamontowaliśmy 28 stanowisk do ładowania pojazdów elektrycznych,
- zbieramy wodę deszczową z budynku parkingu i wykorzystujemy ją do podlewania zieleni,
- do budowy nowego biurowca wykorzystujemy ekologiczne materiały konstrukcyjne (stal z recyklingu, beton niskoemisyjny, drewno konstrukcyjne i na elewacje).

² Aspekt nieznaczący – to aspekt, który ze względu na skalę lub charakter nie ma znaczącego wpływu na środowisko

³ Aspekt znaczący II kategorii – czyli aspekt środowiskowy, który ma lub może mieć umiarkowany wpływ na środowisko lub wymaga monitorowania

⁴ Aspekt znaczący I kategorii – aspekt środowiskowy, który ma lub może mieć znaczący wpływ na środowisko ze względu na swój charakter, wymagania prawne lub wpływ na otoczenie

Znaczące aspekty środowiskowe CD PROJEKT

Poniżej przedstawiamy znaczące bezpośrednie aspekty środowiskowe, które zidentyfikowaliśmy dla CD PROJEKT, z podziałem na charakter ich wpływu.

Lokalizacja	Proces	Znaczący aspekt środowiskowy	Wpływ na środowisko
ASPEKTY POZYTYWNE			
WARSZAWA	Produkcja i wydawanie gier wideo	Zmniejszenie ilości zużytych surowców, materiałów i energii na produkcję gier w opakowaniach i logistykę (cyfrowe wersje gry)	<ul style="list-style-type: none"> ▶ Ograniczenie zużycia surowców, materiałów i energii ▶ Zmniejszenie obciążenia środowiska powstałymi odpadami ▶ Ograniczenie zużycia paliw na transport gier w opakowaniach
	Działalność biurowa i zarządzanie nieruchomością	Produkcja i wykorzystanie energii elektrycznej ze źródeł odnawialnych (panele fotowoltaiczne)	<ul style="list-style-type: none"> ▶ Ograniczenie zanieczyszczenia powietrza związanego z produkcją energii ze źródeł nieodnawialnych ▶ Ograniczenie emisji gazów cieplarnianych oraz śladu węglowego w zakresie 2
ASPEKTY BEZPOŚREDNIE NEGATYWNE			
WARSZAWA	Produkcja i wydawanie gier wideo	Zużycie energii elektrycznej przez serwerownie	<ul style="list-style-type: none"> ▶ Emisja gazów cieplarnianych związanych z produkcją energii ze źródeł konwencjonalnych ▶ Zanieczyszczenie powietrza ▶ Zużycie zasobów naturalnych
	Działalność biurowa i zarządzanie nieruchomością	Ogólne zużycie energii elektrycznej	<ul style="list-style-type: none"> ▶ Emisja gazów cieplarnianych związanych z produkcją energii ze źródeł konwencjonalnych ▶ Zanieczyszczenie powietrza ▶ Zużycie zasobów naturalnych
		Ślad węglowy ze zużycia energii elektrycznej ogółem (zakres 2) – emisja gazów cieplarnianych związanych z produkcją energii ze źródeł konwencjonalnych	<ul style="list-style-type: none"> ▶ Zanieczyszczenie powietrza ▶ Zmiany klimatu ▶ Zużycie zasobów naturalnych
		Ślad węglowy ze zużycia energii cieplnej (zakres 2) – emisja gazów cieplarnianych związanych z produkcją energii cieplnej ze źródeł konwencjonalnych)	<ul style="list-style-type: none"> ▶ Zanieczyszczenie powietrza ▶ Zmiany klimatu ▶ Zużycie zasobów naturalnych
ASPEKTY POŚREDNIE NEGATYWNE			
-	Cyfrowa dystrybucja gier	Ślad węglowy z cyfrowej dystrybucji – emisja gazów cieplarnianych związanych z pobieraniem gier przez klientów	<ul style="list-style-type: none"> ▶ Zanieczyszczenie powietrza ▶ Zmiany klimatu

Cele i zadania środowiskowe

Na podstawie wyników oceny aspektów środowiskowych oraz identyfikacji ryzyk i szans, określiliśmy nasze cele środowiskowe dla CD PROJEKT na lata 2023–2025. Służą one poprawie wyników środowiskowych Spółki i zmniejszeniu negatywnego wpływu naszej działalności na środowisko naturalne. Dla każdego z celów przyjęliśmy konkretnie zadania, określiliśmy terminy ich realizacji, wskazaliśmy osoby odpowiedzialne i zapewniliśmy zasoby.

Jest to pierwsze wydanie Deklaracji środowiskowej. Dla niektórych celów przyjęliśmy zadania długoterminowe, dlatego status części celów został określony jako „w trakcie realizacji”. Cele i zadania środowiskowe są omawiane z osobami odpowiedzialnymi za dane projekty i analizowane na Przeglądach Systemu.

Na następnej stronie przedstawiamy nasze cele środowiskowe na najbliższe lata. Kolorem **zielonym** oznaczyliśmy aspekty o pozytywnym wpływie na środowisko, **pomarańczowym** aspekty negatywne. Aspekty znaczące wyróżniliśmy **pogrubioną** czcionką.



Aspekt, którego dotyczy cel	Cel	Zadanie do realizacji	Termin realizacji	Status realizacji
Ślad węglowy ze zużycia energii elektrycznej ogółem (zakres 2), Ogólne zużycie energii elektrycznej	Zwiększenie mocy produkcyjnych własnych instalacji OZE o min. 40% w porównaniu do 2022 r.	Rozbudowa instalacji paneli fotowoltaicznych na warszawskim kampusie CD PROJEKT	2023–2024	CZĘŚCIOWO ZREALIZOWANY W 2023 r. zwiększyliśmy moc produkcyjną własnych instalacji o ponad 30%. Zwiększyliśmy liczbę paneli do 400 sztuk.
Produkcja i wykorzystanie energii elektrycznej ze źródeł odnawialnych (panele fotowoltaiczne)		Analiza rozbudowy instalacji OZE o mikroinstalację wiatrową na warszawskim kampusie CD PROJEKT	2023	W TRAKCIE REALIZACJI Pomiary siły wiatru na najwyższych budynkach kampusu (w okresie sierpień–październik 2023 r.).
Zużycie energii elektrycznej przez serwerownie	Optymalizacja zarządzania energią i sprzętem w serwerowni (w celu uzyskania najwyższej wydajności względem zużycia energii)	Analiza zużycia energii przez serwerownię. Optymalizacja parametrów serwerów pod kątem zużycia energii przy zachowaniu wydajności	2023	W TRAKCIE REALIZACJI Prowadzimy na bieżąco analizę zużycia energii przez nasze serwerownie i kontrolujemy parametry zużycia energii oraz wydajności.
		Modernizacja głównej infrastruktury serwerowej	2023	ZREALIZOWANY Wymieniliśmy część urządzeń głównej infrastruktury serwerowej.
Ślad węglowy zakres 1, Ślad węglowy zakres 2	Poprawa zarządzania śladem węglowym w zakresie 1+2	Opracowanie strategii dekarbonizacji (redukcji śladu węglowego) w zakresach 1+2	2024	W TRAKCIE REALIZACJI Obliczyliśmy ślad węglowy naszej organizacji w zakresach 1 + 2 za 1 półrocze 2023 r. Planujemy warsztaty o redukcji śladu węglowego w celu wypracowania planu dekarbonizacyjnego.
Ślad węglowy zakres 2		Obliczenie śladu węglowego nowego budynku biurowego i monitorowanie śladu węglowego procesu budowy	2025	W TRAKCIE REALIZACJI Rozpoczęliśmy wieloletni projekt obliczania śladu węglowego nowoprojektowanego budynku biurowego w całym cyklu życia. We wrześniu rozpoczęliśmy obliczanie śladu węglowego budynku na bazie projektu wykonawczego (etap 1)
Ślad węglowy ze zużycia energii cieplnej (zakres 2)	Redukcja śladu węglowego ze zużycia energii cieplnej	Modernizacja węzła ciepłego na terenie kampusu w Warszawie	2024	W TRAKCIE REALIZACJI Opracowaliśmy dokumentację projektową
Ogólne zużycie energii elektrycznej, Zużycie energii cieplnej, Zużycie wody, Zmiana użytkowania terenu (np. budowa nowych obiektów)	Kontynuacja zielonej transformacji kampusu w Warszawie	Wdrożenie prośrodowiskowych rozwiązań dotyczących infrastruktury kampusu w Warszawie, innych niż wyżej wymienione	2023	ZREALIZOWANY Wykonaliśmy system do gromadzenia wód deszczowych i wykorzystywania do podlewania zieleni, wyposażyliśmy parking w 20 ładowarek dla pojazdów elektrycznych, posadziliśmy ponad 4800 roślin, w tym jako zielone fasady na budynku parkingu, kontynuowaliśmy wymianę oświetlenia w biurze na energooszczędne.
Wspieranie ekologicznego dojazdu do pracy	Zwiększenie zaangażowania członków zespołu w działania na rzecz ochrony środowiska	Organizacja II edycji akcji ekologicznego dojazdu do pracy – <i>Less emissions with RED vol. 2</i>	2023	ZREALIZOWANY Przeprowadziliśmy 2 edycję akcji bezemisyjnego dojazdu do pracy, trwającą od 8 maja do 30 września. W akcji wzięło udział ponad 175 osób z biur w Warszawie, Krakowie i we Wrocławiu.
Ogólne zużycie energii elektrycznej, Wytwarzanie odpadów komunalnych, Zużycie energii cieplnej, Zużycie wody, Wytwarzanie ścieków bytowych, Zużycie papieru biurowego		Organizacja min. 4 akcji zachęcających osoby zatrudnione do wspierania działań prośrodowiskowych	2023	ZREALIZOWANY Przeprowadziliśmy webinar edukacyjny i udostępniliśmy osobom zatrudnionym EKOporadnik - Jak dbać o środowisko i oszczędzać energię, zorganizowaliśmy po raz drugi ekowarsztaty na pikniku firmowym, udostępniliśmy zespołowi materiał edukacyjny o eko podróży.



Ocena zgodności z wymaganiami prawnymi

W trosce o zapewnienie pełnej zgodności Spółki z wymaganiami prawnymi z obszaru środowiskowego, prowadzimy analizę i cykliczną aktualizację regulacji w tym zakresie oraz monitorujemy projekty legislacyjne, które mogą być istotne dla naszej działalności. Realizujemy okresowe audyty zgodności z przepisami prawa środowiskowego i określamy sposób wdrożenia zmieniających się przepisów oraz podjęliśmy decyzję o poddaniu się certyfikacji EMAS przez zewnętrznych audytorów.

Obszar środowiskowy	Wymóg	Sposób wdrożenia	Wynik	
Odpady	<ul style="list-style-type: none"> ▶ Wpis do bazy BDO⁵ ▶ Selektywna zbiórka odpadów ▶ Gospodarka odpadami ▶ Ewidencja i sprawozdawczość ▶ Odpady komunalne 	<ul style="list-style-type: none"> ▶ Jesteśmy zarejestrowani w bazie BDO jako wytwórca odpadów ▶ Prowadzimy selektywną zbiórkę odpadów ▶ Wdrożyliśmy rozwiązania zmniejszające ilość wytwarzanych odpadów ▶ Prowadzimy na bieżąco ewidencję odpadów w bazie BDO ▶ Magazynujemy odpady zgodnie z przepisami ▶ Przekazujemy je wyłącznie uprawnionym podmiotom 	<ul style="list-style-type: none"> ▶ Sporządzamy sprawozdania o wytwarzanych odpadach i przekazujemy je do urzędów zgodnie z przepisami ▶ Segregujemy odpady komunalne na 5 frakcji ▶ Informujemy nasz zespół jak prawidłowo segregować odpady ▶ Posiadamy umowę na odbiór tych odpadów i przestrzegamy jej zapisów 	✓
Emisje do powietrza	<ul style="list-style-type: none"> ▶ Rejestracja w KOBiZE⁶ i składanie sprawozdań ▶ Monitoring wielkości emisji gazów cieplarnianych ▶ Monitoring urządzeń klimatyzacyjnych 	<ul style="list-style-type: none"> ▶ Jesteśmy zarejestrowani w KOBiZE ▶ Monitorujemy zużycie paliw ▶ Obliczamy emisje zgodnie z ustalonymi wskaźnikami ▶ Sporządzamy sprawozdania o emisjach do powietrza i przekazujemy je do urzędów w ustawowym terminie 	<ul style="list-style-type: none"> ▶ Regularnie kontrolujemy szczelność naszych urządzeń klimatyzacyjnych ▶ Obliczamy ślad węglowy organizacji w 3 zakresach 	✓
Gospodarka wodno-ściekowa	<ul style="list-style-type: none"> ▶ Umowa o dostarczanie wody i odprowadzanie ścieków 	<ul style="list-style-type: none"> ▶ Posiadamy umowę z dostawcą wody i odbiorcą ścieków oraz przestrzegamy jej warunków 	<ul style="list-style-type: none"> ▶ Gromadzimy wodę odpadową i wykorzystujemy ją na cele podlewania zieleni 	✓
Opakowania	<ul style="list-style-type: none"> ▶ Wpis do bazy BDO ▶ Ewidencja opakowań ▶ Umowa z organizacją odzysku 	<ul style="list-style-type: none"> ▶ Posiadamy wpis w bazie BDO jako podmiot wprowadzający opakowania na rynek ▶ Prowadzimy ewidencję opakowań 	<ul style="list-style-type: none"> ▶ Posiadamy aktualną umowę z organizacją odzysku opakowań i realizujemy jej zapisy ▶ Prowadzimy sprawozdawczość zgodnie z wymaganiami 	✓
Sprzęt elektroniczny i elektryczny	<ul style="list-style-type: none"> ▶ Wpis do bazy BDO ▶ Ewidencja sprzętu ▶ Umowa z organizacją odzysku 	<ul style="list-style-type: none"> ▶ Posiadamy wpis w bazie BDO jako podmiot wprowadzający sprzęt na rynek ▶ Prowadzimy ewidencję sprzętu 	<ul style="list-style-type: none"> ▶ Posiadamy aktualną umowę z organizacją odzysku sprzętu i realizujemy jej zapisy ▶ Prowadzimy sprawozdawczość zgodnie z wymaganiami 	✓
Baterie i akumulatory	<ul style="list-style-type: none"> ▶ Wpis do bazy BDO ▶ Ewidencja baterii ▶ Umowa z organizacją odzysku 	<ul style="list-style-type: none"> ▶ Posiadamy wpis w bazie BDO jako podmiot wprowadzający baterie na rynek ▶ Prowadzimy ewidencję baterii 	<ul style="list-style-type: none"> ▶ Posiadamy aktualną umowę z organizacją odzysku baterii i realizujemy jej zapisy ▶ Prowadzimy sprawozdawczość zgodnie z wymaganiami 	✓

Zgodnie z naszą najlepszą wiedzą w latach 2021–2023 r. w CD PROJEKT:

- nie stwierdzono niezgodności z obowiązującymi przepisami i regulacjami dotyczącymi ochrony środowiska,
- nie zostały nałożone kary z tytułu niezgodności z prawem i regulacjami środowiskowymi.

⁵ BDO, czyli Baza danych o produktach i opakowaniach oraz o gospodarce odpadami. Rejestr BDO administrowany jest przez Ministerstwo Środowiska, a prowadzony na bieżąco przez marszałków województw.

⁶ KOBiZE, czyli Krajowy Ośrodek Bilansowania i Zarządzania Emisjami. Ośrodek prowadzi Krajową bazę, w której zbierane są dane o emisjach gazów cieplarnianych i innych substancji. Administruje unijnym systemem handlu uprawnieniami do emisji (European Union Emission Trading System – EU ETS) w Polsce, w tym prowadzi polską część unijnego rejestru uprawnień do emisji.

Środowiskowe efekty działalności CD PROJEKT

W CD PROJEKT monitorujemy i oceniamy wpływ naszej działalności na środowisko, przy uwzględnieniu wymagań prawnych i innych regulacji mających zastosowanie. Na poziomie Spółki rejestrujemy podstawowe parametry i określamy zestaw wskaźników, które są podstawą do oceny efektów środowiskowych w danym roku.

Rozporządzenie EMAS zobowiązuje wszystkie zarejestrowane organizacje, aby opublikowały w Deklaracji Środowiskowej informacje o swoim wpływie na środowisko przy użyciu minimum tzw. „wskaźników głównych”. Obejmują one energię, materiał, wodę, odpady, użytkowanie gruntów w odniesieniu do różnorodności biologicznej oraz emisje. Jest to nasza pierwsza Deklaracja Środowiskowa, dlatego postanowiliśmy przedstawić wszystkie wymagane wskaźniki za lata 2021 i 2022, dla których mamy dostępne pełne dane. Deklaracja nie obejmuje 2020 roku ze względu na brak dostępnych danych dotyczących wszystkich wskaźników (np. w 2020 r. nie obliczaliśmy jeszcze śladu węglowego organizacji). Ponadto w 2020 r. zmieniliśmy charakter pracy z biurowej na zdalną, co wynikało z dynamicznie rozwijającej się pandemii Covid-19 i związanych z nią restrykcji. Mniejsza liczba osób pracujących z biura w 2020 r. wpłynęła na spadek zużycia energii, wody, wytwarzanych odpadów, w porównaniu ze standardowym trybem pracy.

Wskaźniki efektywności środowiskowej obliczone zostały według poniższego wzoru:

$$R = A/B$$

gdzie:

- R** – wartość danego wskaźnika efektywności środowiskowej
- A** – wartość wpływu na środowisko w danym obszarze (za dany okres)
- B** – roczna wartość odniesienia charakteryzująca skalę działalności CD PROJEKT

Wartość odniesienia (liczba B) dobraliśmy tak, aby jak najlepiej przedstawić dynamikę zmian następujących w kolejnych latach. Jest nią średnia liczba osób zatrudnionych w CD PROJEKT w danym roku.

Liczba B	Jednostka	CD PROJEKT	
		2021	2022
Średnia liczba osób zatrudnionych ⁷	[liczba osób]	879	924

- ⁷ Średnia roczna liczba osób zatrudnionych w CD PROJEKT S.A. w Polsce bez osób pracujących za granicą, Członków Zarządu, Rady Nadzorczej oraz pracowników tymczasowych. Obejmuje wszelkie formy współpracy (umowa o pracę, zlecenie, o dzieło, B2B).

Energia (W_E)

Środowiskowe efekty działalności w odniesieniu do energii obliczyliśmy na podstawie:

- energii elektrycznej zużytej w naszej siedzibie w Warszawie (suma energii zakupionej od dostawcy oraz wyprodukowanej we własnej instalacji fotowoltaicznej na budynkach kampusu), biurach w Krakowie i Wrocławiu,
- energii wytworzonej ze spalania paliw (benzyny i oleju napędowego) w pojazdach osobowych floty oraz w agregatach prądotwórczych w Warszawie i Wrocławiu,
- zakupionej energii cieplnej zużytej na cele grzewcze w biurach.

Zużycie energii przeliczyliśmy na wartości w [GJ]. Przyjęliśmy następujące założenia:

- Dla energii elektrycznej zastosowaliśmy stały przelicznik GJ/kWh, gdzie 1kWh = 0,0036 GJ
- Dla benzyny przyjęliśmy wskaźnik 44,3 GJ/t¹⁰
- Dla oleju napędowego zastosowaliśmy wskaźnik 43 GJ/t¹¹

Rodzaje energii	Liczba A – zużycie energii [GJ]		Liczba B – średnia liczba zatrudnionych		WE=A/B	
	2021	2022	2021	2022	2021	2022
Energia elektryczna ⁸	5 479	6 065	879	924	6,2	6,6
Energia cieplna ⁹	3 820	3 565			4,3	3,9
Olej napędowy	137	27			0,16	0,03
Benzyna	390	356			0,44	0,39
Całkowite bezpośrednie zużycie energii	9 826	10 013			11,2	10,8
w tym zużycie energii odnawialnej	343	334			0,39	0,36

⁸ CD PROJEKT S.A. jest właścicielem nieruchomości przy ul. Jagiellońskiej 74 oraz ul. Jagiellońskiej 76 w Warszawie. Zużycie energii elektrycznej przez Spółkę obliczyliśmy na podstawie całkowitej ilości zakupionej energii elektrycznej oraz procentowego udziału powierzchni użytkowanej przez nas w całkowitej powierzchni użytkowej zasilanej energią elektryczną. Zużycie energii elektrycznej na powierzchniach wspólnych użytkowanych przez CD PROJEKT i spółki z Grupy Kapitałowej CD PROJEKT oraz powierzchniach związanych z techniczną obsługą nieruchomości w całości uwzględniliśmy w zużyciu przez CD PROJEKT.

⁹ Zużycie energii cieplnej przez CD PROJEKT w Warszawie obliczyliśmy na podstawie całkowitej ilości zakupionej energii cieplnej oraz procentowego udziału powierzchni użytkowanej przez Spółkę w całkowitej powierzchni użytkowej ogrzewanej z sieci ciepłowniczej. Zużycie energii cieplnej na powierzchniach wspólnych użytkowanych przez CD PROJEKT i spółki z Grupy oraz powierzchniach związanych z techniczną obsługą nieruchomości w całości uwzględniliśmy w zużyciu przez CD PROJEKT.

¹⁰ Źródło: opracowania KOBiZE Wartości opałowe (WO) i wskaźniki emisji CO₂ (WE) do raportowania w ramach Systemu Handlu Upewnieniami do Emisji

¹¹ Źródło: opracowania KOBiZE Wartości opałowe (WO) i wskaźniki emisji CO₂ (WE) do raportowania w ramach Systemu Handlu Upewnieniami do Emisji

Całkowite zużycie wszystkich rodzajów energii w przeliczeniu na średnią liczbę zatrudnionych w 2022 spadło w porównaniu do 2021 roku. Zużycie energii elektrycznej na osobę zatrudnioną wzrosło w 2022 roku, w związku z powrotem osób zatrudnionych do pracy w biurze po pandemii COVID-19. Jednocześnie w 2022 r. w porównaniu do 2021 r. spadła ilość wykorzystanej energii cieplnej na osobę zatrudnioną, co może mieć związek ze zmiennymi warunkami atmosferycznymi (zwłaszcza temperaturą) w okresie jesienno-zimowym. W 2022 roku znacznie spadła ilość zużytego paliwa (oleju napędowego i benzyny) w przeliczeniu na liczbę zatrudnionych. Nieznacznie spadła też ilość energii wyprodukowanej przez nasze panele fotowoltaiczne w przeliczeniu na osoby zatrudnione, co wynika ze zmiennych warunków nasłonecznienia w danym roku.



Materiały (W_M)

Rodzaj wskaźnika	Liczba A – masa opakowań [kg]		Liczba B – średnia liczba zatrudnionych		WM=A/B	
	2021	2022	2021	2022	2021	2022
Masa opakowań produktów wprowadzanych na rynek ¹²	2 355	3 162	879	924	2,7	3,4

Ze względu na charakter naszej działalności uznaliśmy, że najlepszym wskaźnikiem efektywności materiałowej będzie masa opakowań naszych produktów wprowadzanych na rynek polski. Jako podmiot wprowadzający na rynek produkty w opakowaniach, prowadzimy na bieżąco ewidencję opakowań z podziałem na ich rodzaj.

co wynika ze wzrostu liczby zamówień, a także ilości i masy opakowań wysyłkowych z papieru i tektury. Na podstawie przekazywanych przez nas danych o masie i rodzaju opakowań, organizacja odzysku, z którą współpracujemy, wykonuje w naszym imieniu obowiązki związane z odzyskiem i recyklingiem odpadów opakowaniowych.

¹² W tabeli podajemy łączną masę opakowań bez podziału na rodzaj opakowania, z uwzględnieniem opakowań zbiorczych i wysyłkowych.

Masa opakowań naszych produktów w przeliczeniu na osoby zatrudnione wzrosła w 2022 roku w porównaniu do 2021,



Woda (W_w)

Rodzaj wskaźnika	Liczba A – zużycie wody [m^3]		Liczba B – średnia liczba zatrudnionych		WW=A/B	
	2021	2022	2021	2022	2021	2022
Zużycie wody ¹³	2 131	5 250	879	924	2,6	5,7

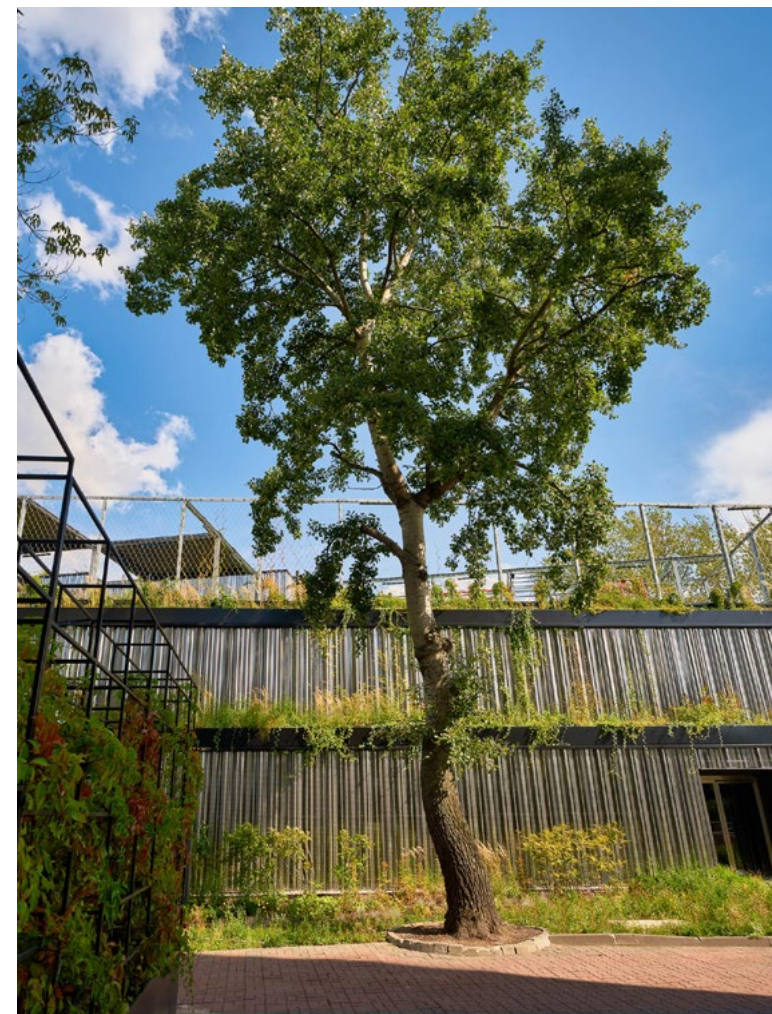
Wodę pobieramy z miejskiej sieci wodociągowej i używamy na cele konsumpcyjne oraz higieniczno-sanitarne.

Środowiskowe efekty działalności w odniesieniu do wody obliczyliśmy według następujących założeń:

- zużycie wody na potrzeby CD PROJEKT w Warszawie obliczyliśmy po odjęciu zużycia wody przez naszych najemców.

Zużycie wody w przeliczeniu na osoby zatrudnione wzrosło w 2022 w porównaniu do 2021 roku. Jest to efekt powrotu osób pracujących do biura po zakończeniu ograniczeń związanych z pandemią COVID-19. Na terenie kampusu w Warszawie wykorzystujemy wodę także do podlewania naszych terenów zielonych, której w 2022 r. zużyliśmy więcej niż 2021, co również wpływa na ogólny wzrost zużycia wody.

Projektując budynek nowego parkingu w Warszawie, wyposażyliśmy go w podziemny zbiornik do gromadzenia wód opadowych. Zebrana woda po oczyszczeniu jest wykorzystywana do podlewania licznej zieleni na dachu parkingu i wokół niego, dzięki czemu ograniczyliśmy zużycie wody wodociągowej na ten cel. Prowadzimy również kampanie edukacyjne dla pracowników, w których poruszamy również temat zrównoważonego korzystania z wody.



¹³ Dane pochodzą z faktur rozliczeniowych z MPWiK oraz rozliczeń od zarządców biur w Krakowie i Wrocławiu, na podstawie odczytów stanu liczników zainstalowanych w biurach.

Odpady (W_o)

W związku z prowadzoną działalnością wytwarzamy odpady w trzech głównych strumieniach jako:

- odpady z prowadzenia działalności inne niż niebezpieczne,
- odpady niebezpieczne z działalności,
- odpady komunalne.

Środowiskowe efekty działalności w odniesieniu do wytwarzanych odpadów obliczyliśmy według następujących założeń:

- ze względu na niewielkie ilości powstałych odpadów, przedstawiliśmy sumę ilości różnych rodzajów odpadów z podziałem na ich charakter: inne niż niebezpieczne i odpady niebezpieczne,
- masę odpadów przedstawiliśmy w kilogramach [kg] dla lepszej wizualizacji wskaźnika,
- zrezygnowaliśmy z prezentowania danych o odpadach komunalnych, ponieważ zgodnie z przepisami jesteśmy zwolnieni z ich ewidencjonowania,
- masę wytwarzanych odpadów (liczba A) odnieśliśmy do średniej liczby osób zatrudnionych w CD PROJEKT w danym okresie (liczba B).

Całkowita ilość wytwarzanych przez nas odpadów w przeliczeniu na osoby zatrudnione maleje. Ilość odpadów innych niż niebezpieczne np. sprzęty elektroniczne czy odpady opakowaniowe maleje rok do roku. Sprawny sprzęt, z którego

już nie korzystamy, przekazujemy fundacjom wspierającym dzieci i młodzież wykluczonych cyfrowo. Wzrost wskaźnika odpadów niebezpiecznych w 2022 r. wynikał z wytworzenia większej ilości monitorów komputerowych i TV, które zawierają substancje klasyfikowane jako niebezpieczne. Wszystkie odpady, których powstaniu nie udało się zapobiec, magazynujemy selektywnie, zgodnie z wymaganiami prawnymi oraz przekazujemy do utylizacji wyłącznie wyspecjalizowanym firmom, posiadającym stosowne zezwolenia w kwestii gospodarowania określonym rodzajem odpadu.



Rodzaj odpadu	A – masa odpadów [kg]		Liczba B – średnia liczba zatrudnionych		WO=A/B	
	2021	2022	2021	2022	2021	2022
Odpady inne niż niebezpieczne	9 925	6 711			11,3	7,3
Odpady niebezpieczne	40	104	879	924	0,05	0,1
Całkowita ilość wytworzonych odpadów¹⁴	9 965	6 815			11,35	7,4

¹⁴ Ilości odpadów z prowadzenia działalności pochodzą z ewidencji odpadów, którą prowadzimy na podstawie kart przekazania odpadów (KPO) wystawianych w systemie BDO.

Użytkowanie gruntów (w odniesieniu do różnorodności biologicznej) W_B

Wskaźnik wykorzystania gruntów w odniesieniu do różnorodności biologicznej określa się na podstawie wielkości powierzchni charakteryzujących się różną zabudową lub przepuszczalnością nawierzchni.

Środowiskowe efekty działalności w odniesieniu do wykorzystania gruntów obliczyliśmy według następujących założeń:

- wskaźnik wykorzystania gruntów w odniesieniu do różnorodności biologicznej obliczyliśmy wyłącznie dla kampusu CD PROJEKT w Warszawie,
- odstąpiliśmy od obliczania tego wskaźnika dla Krakowa i Wrocławia, ponieważ wynajmujemy tam powierzchnie biurowe,
- dane wyraziliśmy w jednostkach powierzchni $[m^2]$ z podziałem na:
 - całkowitą powierzchnię terenu,
 - całkowitą powierzchnię nieprzepuszczalną¹⁵,
 - całkowity obszar ukierunkowany na naturę¹⁶,
 - powierzchnię przepuszczalną (częściowo utwardzoną).

Wielkość wskaźnika dla obszaru ukierunkowanego na naturę w 2022 roku nieznacznie spadła w związku ze wzrostem liczby zatrudnionych.

Od zakupu nieruchomości w Warszawie, na której znajduje się nasz kampus, wprowadziliśmy wiele zmian zwiększających różnorodność biologiczną, w tym usunęliśmy znaczną ilość kostki brukowej, którą zastąpiliśmy terenami zieleni. Staramy się tak kształtować nasze otoczenie, aby było jak najbardziej przyjazne środowisku i ludziom.



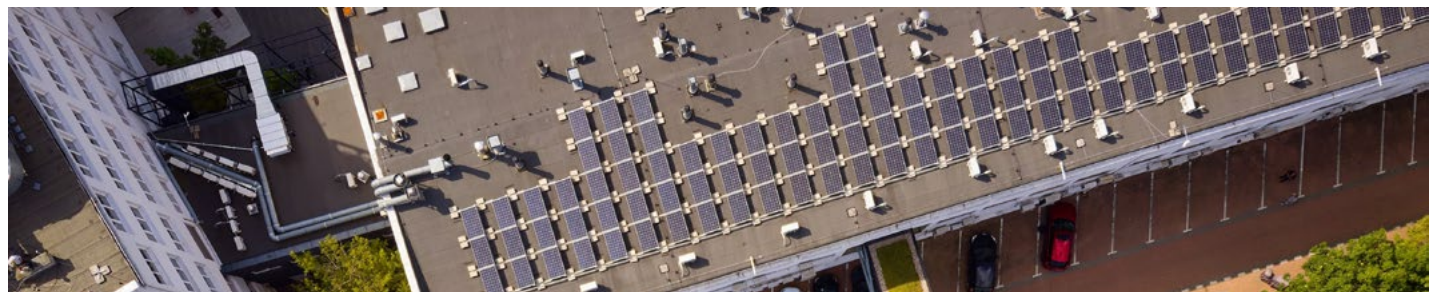
15 Powierzchnia nieprzepuszczalna oznacza każdy obszar, na którym pierwotne pokrycie gleby zostało przykryte (np. drogi), powodując, że stał się on nieprzepuszczalny.

16 Obszar ukierunkowany na naturę to obszar przeznaczony przede wszystkim do celów ochrony lub odnawiania natury. Obszary ukierunkowane na naturę mogą znajdować się w obiekcie i obejmują dach, elewację zewnętrzną, systemy odwadniania lub inne elementy, które zostały zaprojektowane lub są zagospodarowywane w celu wspierania różnorodności biologicznej.

17 Nawierzchnia z kostki ażurowej.

	Liczba A – powierzchnia $[m^2]$		Liczba B – średnia liczba zatrudnionych		WB=A/B	
	2021	2022	2021	2022	2021	2022
Użytkowanie gruntów						
Obszar ukierunkowany na naturę	3 868	3 868			4,4	4,2
Powierzchnia nieprzepuszczalna (w tym budynki)	18 690	20 427			21	22
Powierzchnia przepuszczalna (częściowo utwardzona) ¹⁷	1 737	0	879	924	2	0
Całkowita powierzchnia terenu	24 295	24 295			27,4	26,2

Emisje (Wsw)



Wskaźnik emisji do powietrza liczymy jako całkowitą roczną emisję gazów cieplarnianych (tzw. ślad węglowy), wyrażoną w tonach ekwiwalentu CO₂ [eq CO₂]. Ślad węglowy jest całkowitą sumą emisji gazów cieplarnianych wywołanych bezpośrednio lub pośrednio przez firmę. Obejmuje on emisję bezpośrednią, jak spalanie paliw, ale również emisję pośrednią, jak np. wytworzenie energii elektrycznej i ciepłej. Ślad węglowy organizacji obliczamy wg metodyki GHG Protocol¹⁸.

Ślad węglowy CD PROJEKT obejmuje:

- **Zakres 1** – bezpośrednie emisje gazów cieplarnianych powstające w obiektach będących naszą własnością lub przez nas nadzorowanych, czyli emisje ze spalania paliw oraz uwalniania czynników chłodniczych.
- **Zakres 2** – pośrednie emisje gazów cieplarnianych związane z wytworzeniem energii elektrycznej i ciepłej zakupionej przez Spółkę.

Przyjęliśmy następujące założenia:

- Wskaźniki emisji dla paliw przyjęliśmy na podstawie dokumentów Krajowego Ośrodka Bilansowania i Zarządzania Emisjami (KOBiZE).
- Monitorujemy wycieki czynników chłodniczych. W latach 2021–2022 r. nie stwierdziliśmy takich wycieków.
- Wskaźniki intensywności dla energii cieplnej przyjęliśmy zgodnie z danymi raportowanymi dla Polski przez Urząd Regulacji Energetyki.
- Dla energii elektrycznej przyjęliśmy wskaźniki emisyjności publikowane przez konkretnych sprzedawców energii (metoda market-based).
- Nie uwzględniliśmy zużycia energii elektrycznej wyprodukowanej przez własne instalacje OZE, ponieważ wskaźnik emisji takiej energii wynosi 0.
- Wskaźnik emisji (liczba A) odnieśliśmy do średniej liczby osób zatrudnionych w CD PROJEKT w danym okresie (liczba B).

	Liczba A – ślad węglowy [t CO ₂ e]		Liczba B – średnia liczba zatrudnionych		WSW=A/B	
	2021	2022	2021	2022	2021	2022
Ślad węglowy						
Bezpośrednie emisje gazów cieplarnianych (zakres 1)	37	27	879	924	0,04	0,03
Pośrednie energetyczne emisje gazów cieplarnianych (zakres 2)	1 427	1 458			1,62	1,58

¹⁸ Greenhouse Gas Protocol, GHG Protocol - narzędzie wykorzystywane do rachunkowości w zakresie emisji gazów cieplarnianych, będące rezultatem współpracy World Resources Institute oraz World Business Council for Sustainable Development

Wskaźnik bezpośredniej emisji gazów cieplarnianych w przeliczeniu na osoby zatrudnione spadł w 2022 r. w porównaniu do 2021, w związku ze zmniejszeniem ilości zużytego paliwa, które uwzględnia się do obliczeń śladu węglowego w zakresie 1. Wskaźnik pośrednich energetycznych emisji gazów cieplarnianych odniesiony do liczby zatrudnionych również spadł. Wzrost emisji Spółki w zakresie 2 wynika ze zwiększonego zużycia energii elektrycznej w biurach w 2022 r. w porównaniu do 2021 r., w którym obowiązywały jeszcze restrykcje związane z pandemią Covid-19 i mniejsza liczba osób pracowała z biura.

Obliczenie śladu węglowego w zakresie 1 i 2 pozwoliło nam odpowiednio zaplanować działań w kierunku zwiększenia efektywności energetycznej naszych biur oraz przechodzenia na odnawialne źródła energii. 400 paneli fotowoltaicznych umieszczonych na budynkach kampusu w Warszawie generuje korzyści związane z ograniczeniem emisji gazów cieplarnianych. Dzięki własnej instalacji OZE w 2021 i 2022 r. uniknęliśmy emisji 135 t CO₂e do atmosfery.



Proekologiczna działalność CD PROJEKT w latach 2021–2022

W CD PROJEKT podejmujemy szereg działań związanych z troską o środowisko naturalne, łagodzeniem skutków zmian klimatu i wspierania transformacji gospodarczej w kierunku niskoemisyjnym.



Nasze projekty wpisują się w Cele Zrównoważonego Rozwoju 2030 dotyczące ochrony środowiska i klimatu.





Kampus przyjazny środowisku

Od zakupu nieruchomości przy Jagiellońskiej 74 w październiku 2019 r. prowadzimy prace modernizacyjne na terenie kampusu CD PROJEKT w Warszawie. Naszym celem jest zmniejszenie zużycia energii elektrycznej, poprawa efektywności energetycznej naszego miejsca pracy, a tym samym ograniczenie emisji gazów cieplarnianych.

W ramach zrealizowanych inwestycji wykonaliśmy:

- montaż **400 paneli fotowoltaicznych** o łącznej mocy 135 kWp na dachach budynków kampusu w Warszawie,
- wymianę oświetlenia na **energooszczędne LED** na powierzchni 3700 m²
- **wentylację mechaniczną** z rekuperacją dla powierzchni ok. 2 100 m²
- **modernizację infrastruktury dla rowerzystów** w Warszawie – obecnie dysponujemy 93 stanowiskami rowerowymi i stacją do naprawy rowerów
- wymianę 2 kabin windowych wyposażonych w **system odzysku energii**
- montaż żaluzji zewnętrznych sterowanych elektrycznie na powierzchni ok. 2000 m², które **obniżają zapotrzebowanie budynków na klimatyzację**.
- **termomodernizację** budynku G,
- montaż regulowanych **rolet zewnętrznych** na oknach,
- rozbudowę systemu wentylacji o rekuperatory,
- montaż **nowoczesnej centrali wentylacyjnej** na budynku A.

Nowy parking

Dużym projektem realizowanym w 2022 i 2023 r. była budowa budynku parkingu wielopoziomowego. Budynek został zaprojektowany i zrealizowany z zastosowaniem proekologicznych rozwiązań, takich jak gromadzenie wody deszczowej do podlewania zieleni. Na 28 miejsc parkingowych zamontowaliśmy ładowarki elektryczne. W terenie, na dachu oraz w donicach elewacyjnych parkingu posadziliśmy ponad 4 800 roślin.



Pracownicy na rzecz środowiska

Akcja ekologicznego dojazdu do pracy Less Emission with Red

W 2022 r. zorganizowaliśmy wyzwanie, w którym zachęciliśmy członków naszego zespołu do dojazdów rowerem do pracy. Wyzwanie trwało od lipca do września 2022 r. Wzięło w nim udział 137 uczestników, którzy łącznie (w ramach 1265 przejazdów w jedną stronę – z domu do pracy) pokonali 8 325 km.

Sprzątanie Ziemi

W 2022 r. wspólnie z Fundacją Ja Wiśła, zaprosiliśmy osoby zatrudnione w CD PROJEKT do wspólnego sprzątania okolic Wisły w Warszawie. Wydarzenie było skierowane do wszystkich zatrudnionych w warszawskiej siedzibie Spółki oraz ich bliskich. Zebraliśmy ok. 40 worków odpadów, które łącznie ważyły ponad pół tony.

Webinary i eko-działania

W 2022 r. zrealizowaliśmy serię webinarów *Green Up* o tematyce ekologicznej:

- kryzys klimatyczny i rola jednostki w przeciwdziałaniu zmianom klimatu,
- recykling i prawidłowe segregowanie odpadów,
- miejsce pracy przyjazne środowisku
- przeciwdziałanie marnowaniu żywności,
- zrównoważona moda,
- greenwashing.

Zorganizowaliśmy również akcję wymiany ubrań nawiązującą do idei zrównoważonej mody. Odzież, która nie znalazła nowych właścicieli, została przekazana fundacji Ubrania do Oddania. Na wrześniowym pikniku pracowniczym zaprosiliśmy uczestników do udziału w warsztatach ekologicznych. W naszych biurach pojawiły się plakaty objaśniające zasady prawidłowej segregacji odpadów, a także piktogramy zachęcające do gaszenia światła, oszczędzania wody i nie marnowania papieru.



Dane kontaktowe

Twoja opinia jest dla nas ważna, dlatego też wszelkie sugestie lub zapytania dotyczące oddziaływania CD PROJEKT S.A. na środowisko naturalne prosimy kierować do Małgorzaty Kaźmierczak **Pełnomocnika ds. EMAS**:

✉ emas@cdprojektred.com

☎ +48 22 519 69 00

 [Dowiedz się więcej](#)

▶ [Raport Zrównoważonego Rozwoju Grupy CD PROJEKT](#)



OŚWIADCZENIE

WERYFIKATORA ŚRODOWISKOWEGO W SPRAWIE CZYNNOŚCI WERYFIKACYJNYCH I WALIDACYJNYCH

TÜV NORD Polska Sp. z o.o.

o numerze rejestracji weryfikatora środowiskowego EMAS PL-V-0001

akredytowany w odniesieniu do zakresu **NACE 58.2**; (Kod NACE)

oświadcza, że przeprowadził weryfikację, czy Organizacja, o której mowa w zaktualizowanej Deklaracji Środowiskowej z października 2023

CD PROJEKT S.A.

ul. Jagiellońska 74, PL / 03-301 Warszawa

z obiektami wg załącznika

spełnia wszystkie wymogi rozporządzenia Parlamentu Europejskiego i Rady (WE) nr 1221/2009 z dnia 25 listopada 2009 r. dotyczące dobrowolnego udziału w systemie ekozarządzania i audytu we Wspólnocie (EMAS).

Podpisując niniejszą deklarację oświadczam, że:

- weryfikacja i walidacja zostały przeprowadzone w pełnej zgodności z wymogami rozporządzenia (WE) nr 1221/2009;
- wyniki weryfikacji i walidacji potwierdzają, że nie ma dowodów na brak zgodności z mającymi zastosowanie wymaganiami prawnymi dotyczącymi środowiska;
- dane i informacje zawarte w deklaracji środowiskowej organizacji dają rzetelny, wiarygodny i prawdziwy obraz całej działalności organizacji w zakresie podanym w deklaracji środowiskowej.

Niniejszy dokument nie jest równoważny z rejestracją w EMAS. Rejestracja w EMAS może być dokonana wyłącznie przez organ właściwy na mocy rozporządzenia (WE) 1221/2009. Niniejszego dokumentu nie należy wykorzystywać jako oddzielnej informacji udostępnianej do wiadomości publicznej.

Oświadczam, że przeprowadzona weryfikacja spełnienia mających zastosowanie wymogów Załączników I, II, III i IV rozporządzenia (WE) 1221/2009 odbywała się w oparciu o nowe treści Załączników określonych:

- Rozporządzeniem Komisji (UE) 2017/1505 z dnia 28 sierpnia 2017 r. zmieniającym załączniki I, II i III do Rozporządzenia Parlamentu Europejskiego i Rady (WE) nr 1221/2009 w sprawie dobrowolnego udziału organizacji w systemie ekozarządzania i audytu we Wspólnocie (EMAS);
- Rozporządzeniem Komisji (UE) 2018/2026 z dnia 19 grudnia 2018 r. zmieniającym załącznik IV do rozporządzenia Parlamentu Europejskiego i Rady (WE) nr 1221/2009 w sprawie dobrowolnego udziału organizacji w systemie ekozarządzania i audytu we Wspólnocie (EMAS).



Grzegorz Tuleja
Kierownik Jednostki Certyfikującej
TÜV NORD Polska Sp. z o.o.

Oświadczenie nr EMAS/0320/5739/2023_0

Katowice, 03-11-2023

Sprawdź autentyczność certyfikatu na www.listareferencyjna.tuv-nord.pl

ZAŁĄCZNIK

do oświadczenia numer rejestracyjny: **EMAS/0320/5739/2023_0**

Numer rejestracyjny

EMAS/0320/5739/2023_0-001

EMAS/0320/5739/2023_0-002

Siedziba

al. 3 Maja 9, PL / 30-062 Kraków (Studio w Krakowie)

ul. Gen. Władysława Sikorskiego 26, PL / 53-656 Wrocław (Studio we Wrocławiu)

Koniec listy



Kierownik Jednostki Certyfikującej
TÜV NORD Polska Sp. z o.o.

Katowice, 03-11-2023

Sprawdź autentyczność certyfikatu na www.listareferencyjna.tuv-nord.pl