

PIERWSZE ZESTAWIENIE INFORMACYJNE  
DOTYCZĄCE OPRACOWANIA  
PROJEKTU PLANU ZADAŃ OCHRONNYCH DLA  
OBSZARU NATURA 2000  
Grądy nad Jeziorami Zduńskim i Szpęgawskim  
PLH220067

GDYNIA, 20.07.2020 r.

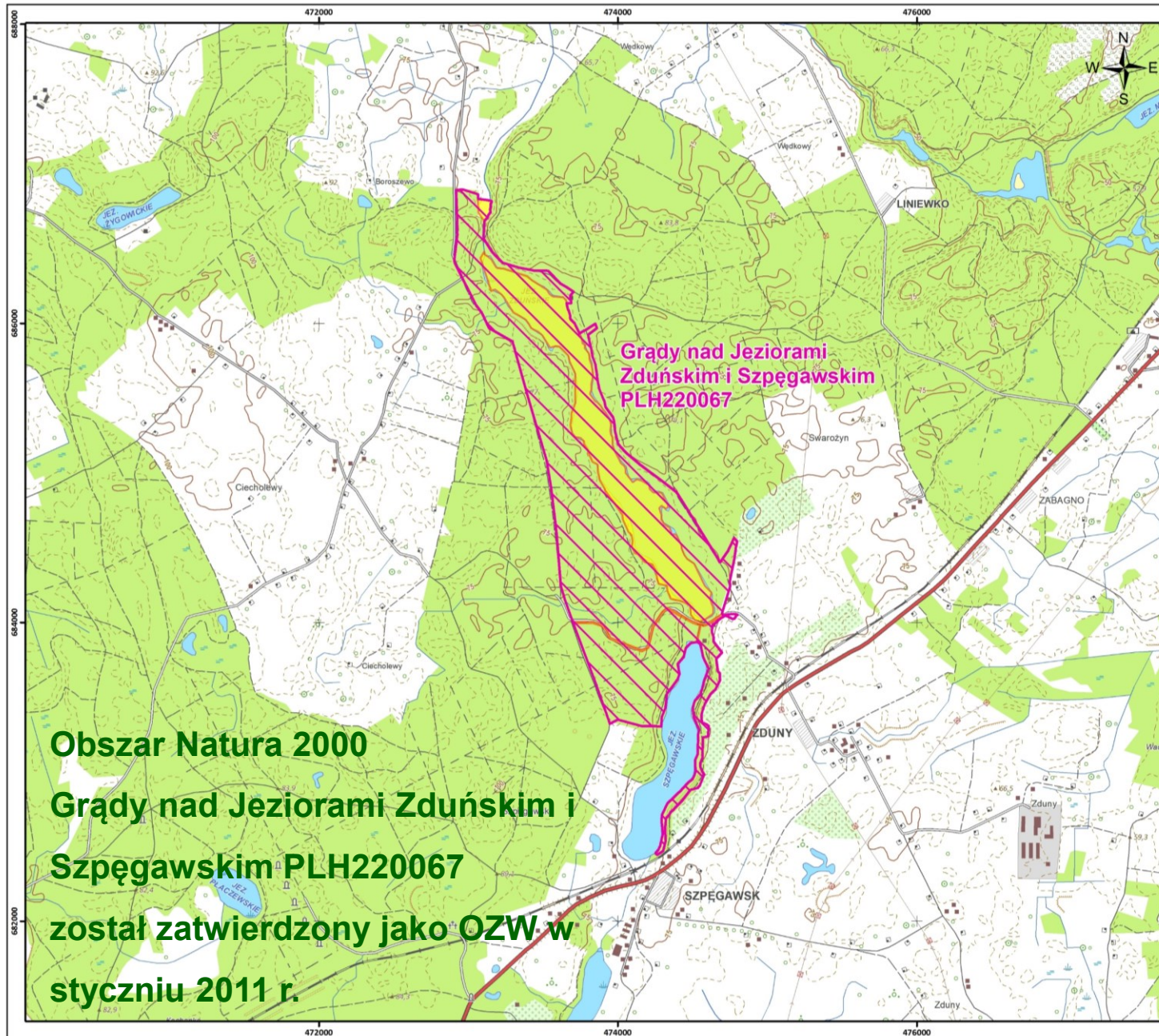


**Fundusze Europejskie**  
Infrastruktura i Środowisko



**Unia Europejska**  
Fundusz Spójności





**Obszar Natura 2000  
Grądy nad Jeziorami Zduńskim i  
Szpegawskim PLH220067  
został zatwierdzony jako OZW w  
styczniu 2011 r.**

**Mapa obszaru Natura 2000  
objętego Planem**



Unia Europejska  
Fundusz Spójności



**Legenda:**

**Nazwa i kod obszaru:**

Grądy nad Jeziorami  
Zduńskim i Szpegawskim -  
PLH220067

Powierzchnia obszaru objęta  
Planem Zadań Ochronnych



Układ współrzędnych płaskich prostokątnych  
PL-1992

Podkład topograficzny:  
Mapa Wektorowa Poziomu 2 - 2007 r.  
Opracowanie: Biuro Urządzania Lasu  
i Geodezji Leśnej Oddział w Gdyni

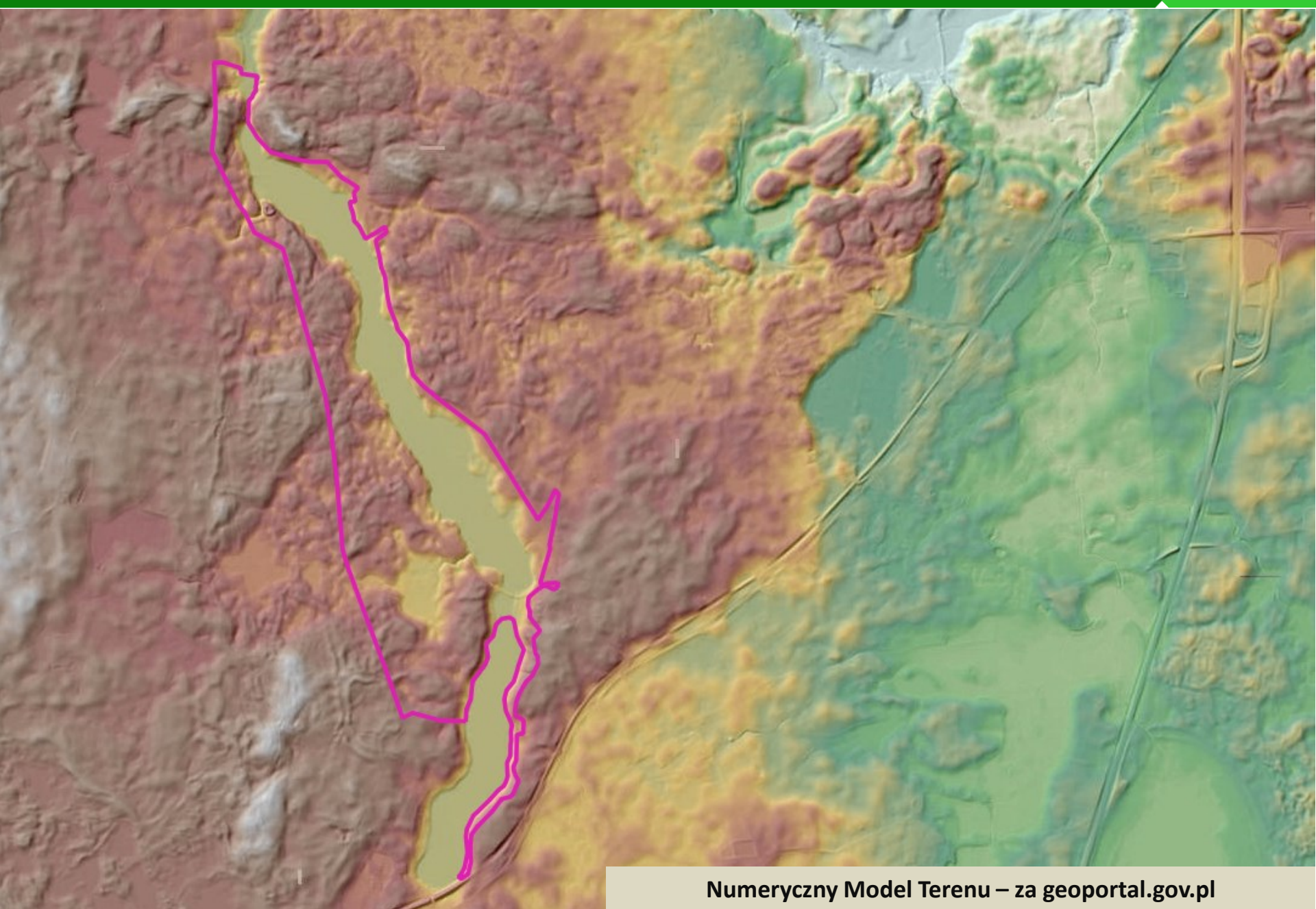


## WPROWADZENIE

„Cały obszar zajmuje powierzchnię 236,33 ha i odznacza się urozmaiconą rzeźbą terenu. Obejmuje on zbocza rynny szpęgawsko-rywałdzkiej, o zróżnicowanym nachyleniu (miejscami bardzo strome) oraz fragmenty falistej wierzchowiny morenowej z dolinami kilku niedużych cieków, uchodzących do i z Jez. Zduńskiego, kilka małych, zabagnionych zagłębień wytopiskowych oraz samo Jezioro Zduńskie. Część lądowa obszaru ma kształt pasa (o zróżnicowanej szerokości) otaczającego bezpośrednio całe Jez. Zduńskie oraz dużą część zachodniego i wschodniego obrzeża Jez. Szpęgawskiego Północnego. Granice obszaru są jasne i czytelne. Przebiegają drogami leśnymi i widocznymi w terenie liniami oddziałowymi oraz miejscami granicą własności gruntów. Obecnie tylko około 27% całego obszaru zajmuje reprezentatywne siedlisko grądu subatlantyckiego (9160), z czego około 12% siedliska grądowego, ma postać, którą uznać można za doskonałą i około 6% o dobrym stanie zachowania funkcji i struktury. W aspekcie fitosocjologicznym występujące tu fitocenozy należą do dwóch podzespołów subatlantyckiego grądu: typowego i acydofilnego (*Stellario-Carpinetum typicum* i *deschampsietosum*, ze słabo wyrażonymi nawiązaniem do grądu subkontynentalnego *Tilio-Carpinetum*). Na prawie całym obszarze występują drzewostany dojrzałe i stare w wieku 90-160 lat. Mimo obecności sosny - gatunku siedliskowo obcego w grądzie, drzewostan jest wielogatunkowy, o zróżnicowanej strukturze wiekowej i o dynamicznie odnawiających się składnikach. Runo cechuje się bogatym zestawem gatunków lasów liściastych (z rzędu *Fagetalia* i klasy *Quercus-Fagetea*). Najlepiej wykształcony i zachowany w całym obszarze, wysoce reprezentatywny płat siedliska (ocena B), zajmuje wydzielania leśne 15-12-3-03-130-d,-f (L-ctwo Szpęgawsk). Jest to zachodni skłon wierzchowiny morenowej, opadający łagodnie do misy Jeziora Szpęgawskiego na całym jego wschodnim brzegu. Od strony wschodniej niemal na całej długości graniczy on z terenem sadów owocowych. Drzewostan jest wysoce zróżnicowany pod względem struktury gatunkowej, wiekowej oraz budowy pionowej i przestrzennej. Dodatkowo występuje tu duża liczba drzew wieku 150-180 lat. Warstwa zielna zachowała bogatą, naturalną strukturę gatunkową, typową dla różnych postaci troficznych grądu.

W granicach obszaru występują też płaty siedliska łągu jesionowo-olszowego nad ciekami uchodzącymi do jeziora. Reprezentatywność głównego płatu siedliska 91E0 z oceną FV, mającego najbardziej istotne znaczenie dla zachowania siedliska w obszarze, określono jako B - dobra. Płat siedliska występuje w sąsiedztwie cieku, w bocznej, zamkniętej dolince erozyjnej na zachód od Jez. Zduńskiego. Pozostałe, mniejsze płaty występują w postaci oddzielonych od siebie zbiorowisk na płaskich obrzeżach w północnym krańcu Jez. Zduńskiego.

[Dane za aktualnym SDF 11-2019, do weryfikacji]



Numeryczny Model Terenu – za [geoportal.gov.pl](http://geoportal.gov.pl)

**PRZEDMIOTY OCHRONY  
W OBSZARZE NATURA 2000  
GRĄDY NAD JEZIORAMI ZDUŃSKIM  
I SZPEGAWSKIM  
PLH220067**

[Dane za aktualnym SDF 11-2019]

# Typy siedlisk przyrodniczych (przed weryfikacją)

[Dane za aktualnym SDF 11-2019]

Kod	Nazwa polska	Identyfikator fitosocjologiczny*	Pokrycie [ha]	Reprezentatywność	Pow. względna	Ocena stanu zachowania	Ocena ogólna
6510	Niżowe i górskie łąki świeże użytkowane ekstensywnie	Arrhenatherion elatioris	0,40	D	-	-	-
9130	Żyzne buczyny	Dentario glandulosae-Fagenion, Galio odorati-Fagenion	0,99	B	C	B	B
9160	Grąd subatlantycki	Stellario-Carpinetum	158,25	B	C	B	B
91E0	Łęgi wierzbowe, topolowe, olszowe i jesionowe	Salicetum albo-fragilis, Populetum albae, Alnenion glutinoso-incanae i olsy źródliskowe	11,41	B	C	B	B

**W obszarach Natura 2000 ochronie podlegają tylko i wyłącznie siedliska przyrodnicze i siedliska gatunków, które są przedmiotami ochrony (zostały ujęte w obowiązującym SDF z oceną reprezentatywności > D).**

## Typy siedlisk przyrodniczych (po weryfikacji)

Na części obszaru objętej PZO Natura 2000 Grądy nad Jeziorami Zduńskim i Szpęgawskim PLH220067, nie stwierdzono występowania reprezentatywnych płatów siedlisk przyrodniczych wymienionych powyżej, jak również gatunków zwierząt lub ich siedlisk, które mogłyby zostać uznane za przedmioty ochrony.

W ramach weryfikacji terenowej części obszaru Natura 2000 objętej PZO, wykonano jedno zdjęcie fitosocjologiczne negatywnie weryfikujące występowanie siedliska przyrodniczego 6510. Wszystkie pozostałe, potencjalne lokalizacje płatów siedlisk przyrodniczych, położone są na gruntach Skarbu Państwa w zarządzie Nadleśnictwa Starogard. Grunty te nie były objęte zakresem niniejszego opracowania.

Na mocy art. 28 ust. 11 pkt. 3a ustawy o ochronie przyrody wyłączeniu ze sporządzania PZO podlega obszar pokrywający się z obszarem będącym w zarządzie nadleśnictwa, dla którego ustanowiony PUL uwzględnia zakres, o którym mowa w ust.11. Nadleśnictwo Starogard jest obecnie w trakcie finalizowania procedury formalno-prawnej zatwierdzającej PUL sporządzony na okres od 1 stycznia 2020 roku do 31 grudnia 2029 roku, na podstawie stanu lasu w dniu 1 stycznia 2020 roku. Dokument ten uwzględnia wymagany w ustawie zakres PZO.





Fot. W. Bajerowski

Zbiorowisko objęte weryfikacją terenową



Jest to płat nieużytkowanej łąki wilgotnej z udziałem gatunków ze związku *Calthion* oraz pospolitych traw łąkowych. Płat z uwagi na brak regularnego użytkowania kośnego zarasta obecnie typowymi dla żyznych siedlisk wysokimi bylinami z klas *Artemisietea vulgaris* i *Phragmitetea* (m.in. *Urtica dioica*, *Galium aparine*, *Carex acutiformis*, *Anthriscus sylvestris*). Miejscami obecne są już młode osobniki olszy czarnej.

## **ZAGROŻENIA DLA SIEDLISK PRZYRODNICZYCH – ISTNIEJĄCE I POTENCJALNE:**

**Z uwagi na brak przedmiotów ochrony na obszarze objętym projektem PZO, stwierdzono brak podstaw formalnych do przeprowadzenia analizy zagrożeń dla siedlisk przyrodniczych.**

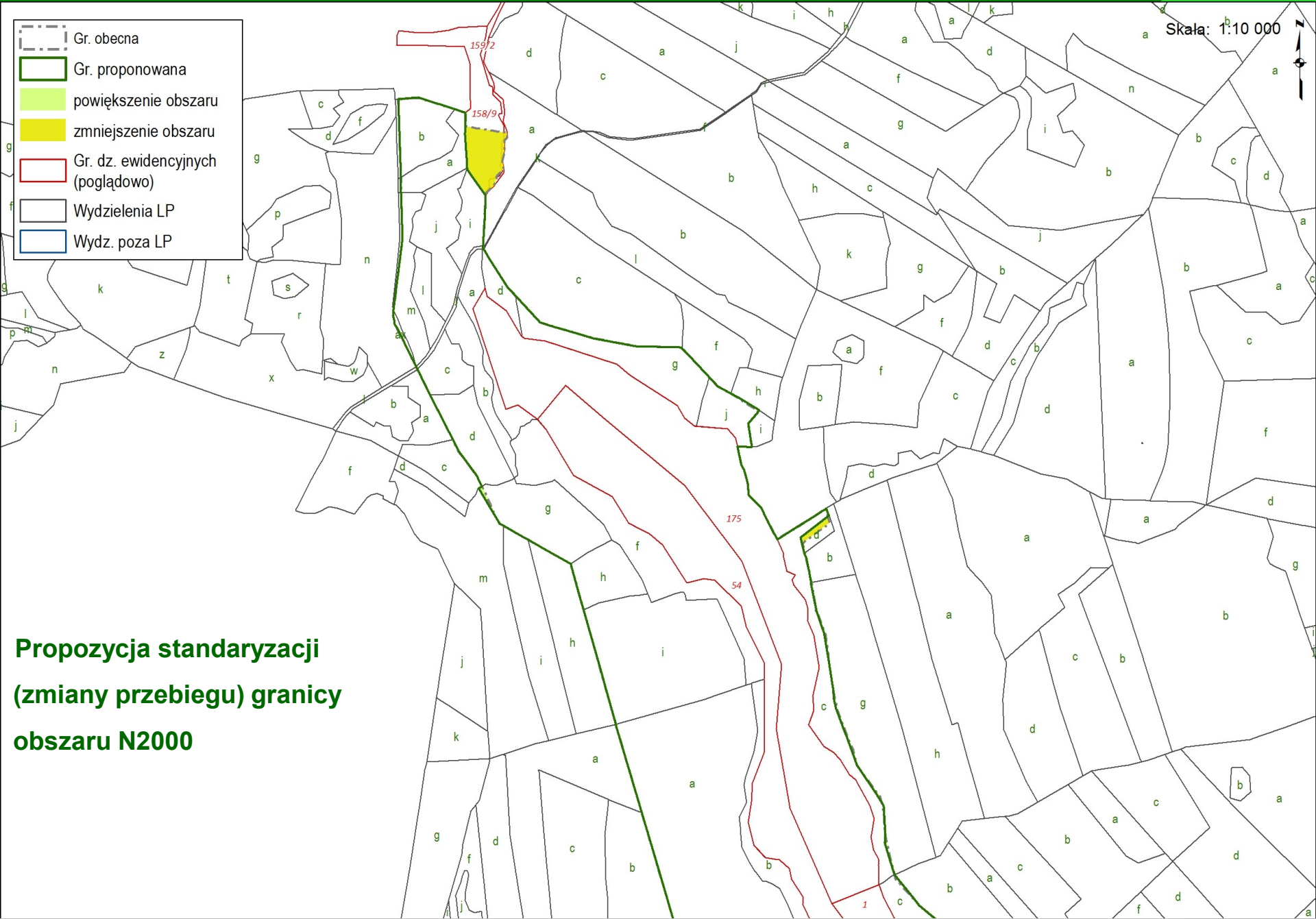


## PROPONOWANE DZIAŁANIA OCHRONNE:

**Z uwagi na brak przedmiotów ochrony na obszarze objętym projektem PZO, stwierdzono brak podstaw formalnych do definiowania celów działań ochronnych oraz wskazywania działań ochronnych.**



- Gr. obecna
- Gr. proponowana
- powiększenie obszaru
- zmniejszenie obszaru
- Gr. dz. ewidencyjnych (poglądowo)
- Wydzielenia LP
- Wydz. poza LP



**Propozycja standaryzacji  
(zmiany przebiegu) granicy  
obszaru N2000**





**ZESPÓŁ AUTORSKI:**  
dr PAULINA ĆWIKLIŃSKA  
mgr inż. WOJCIECH BAJEROWSKI  
mgr inż. MARIUSZ LEWCZUK  
mgr inż. MICHAŁ PRZYBYLSKI  
mgr inż. JOANNA ŚMIAROWSKA  
inż. MACIEJ STOJAŃSKI  
PIOTR KOZEROG

**DZIĘKUJEMY ZA  
UWAGĘ**



# PRZYDATNE ADRESY STRON INTERNETOWYCH:

Regionalna Dyrekcja Ochrony Środowiska w Gdańsku:

<http://gdansk.rdos.gov.pl/>

Geoserwis GDOŚ:

<http://geoserwis.gdos.gov.pl/mapy/>

Pojedyncze metodyki dla siedlisk przyrodniczych:

<http://siedliska.gios.gov.pl/pl/publikacje/przewodniki-metodyczne/pojedyncze-metodyki/dla-siedlisk-przyrodniczych>

Wyszukiwarka obszarów Natura 2000:

<http://natura2000.gdos.gov.pl/wyszukiwarka-n2k>

Geoportal Infrastruktury Informacji Przestrzennej:

[https://mapy.geoportal.gov.pl/imap/Imgp\\_2.html?gpmmap=gp0](https://mapy.geoportal.gov.pl/imap/Imgp_2.html?gpmmap=gp0)

