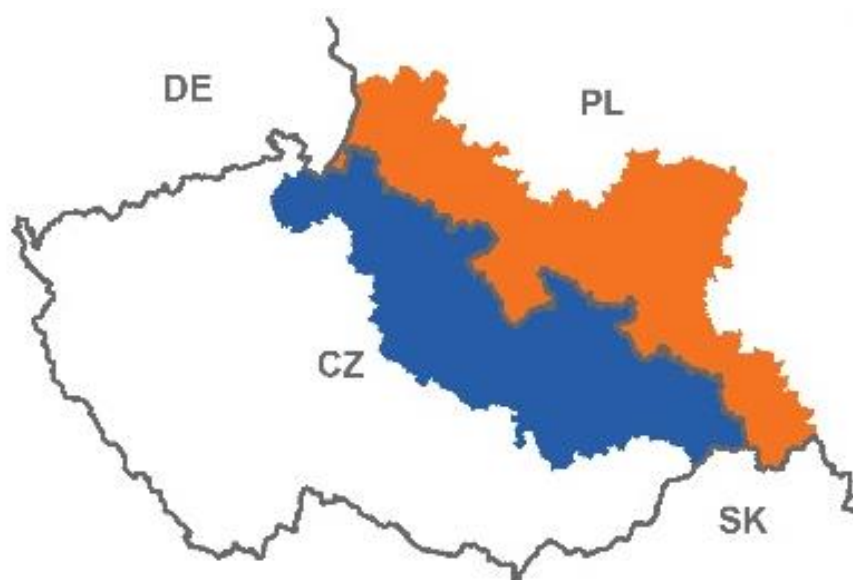


# PROGRAM INTERREG CZECHY – POLSKA 2021-2027

„Ocena oddziaływania koncepcji na sieć Natura 2000 w myśl § 45i ustawy nr 114/1992 Sb. (Dz.U. RCz), zgodnie z późniejszymi zmianami



*PROJEKTODAWCA KONCEPCJI:*

**MINISTERSTWO ROZWOJU REGIONALNEGO  
REPUBLIKI CZEKIEJ**

*WYKONAWCA:*

**Mgr. Zdeněk Frélich**

*GRUDZIEŃ 2021*

## SPIS TREŚCI

1.	WSTĘP.....	4
1.1	Przedmiot oceny .....	4
1.2	Cele oceny .....	5
1.3	Procedura opracowania oceny .....	5
2.	Informacje podstawowe .....	7
2.1	Nazwa koncepcji.....	7
2.2	projektodawca .....	7
2.3	wykonawca oceny oddziaływania na środowisko .....	8
2.4	Zakres i treść .....	9
2.5	Priorytety, cele szczegółowe i rodzaje działań.....	10
2.6	Najważniejsze etapy realizacji i przewidywany termin zatwierdzenia i zakończenia realizacji koncepcji.....	12
2.7	Lista przedłożonych wariantów koncepcji i głównych przyczyn ich wyboru.....	12
2.8	opinie organów ochrony przyrody, w których nie wykluczono znaczącego oddziaływania koncepcji.....	12
3.	Ocena wystarczalności materiałów przedstawionych do oceny oddziaływania koncepcji i jej poszczególnych wariantów oraz lista wykorzystanych materiałów źródłowych.....	13
3.1	Informacje o przeprowadzonych konsultacjach ze specjalistami .....	13
4.	Informacje o Specjalnych obszarach ochrony siedlisk i Obszarach specjalnej ochrony ptaków ..	14
4.1	Zakres terytorialny koncepcji .....	14
4.2	Informacje o Specjalnych obszarach ochrony siedlisk i Obszarach specjalnej ochrony ptaków na danym obszarze.....	15
4.3	Wskazanie SOOS i OSOP, na które prawdopodobnie będzie mieć wpływ koncepcja, w tym miejsca na terenie kraju sąsiedniego, ich charakterystyka i uzasadnienie metody wyboru.....	18
4.3.1	Miejsca z potencjalnym oddziaływaniem na terytorium kraju sąsiedniego .....	18
4.3.2	Wskazanie miejsc i przedmiotów ochrony, gdzie prawdopodobne jest oddziaływanie koncepcji oraz uzasadnienie.....	18
4.3.3	Badania terenowe.....	18
5.	Ocena oddziaływania koncepcji na SOOS i OSOP .....	19
5.1	Metoda oceny.....	19
5.2	identyfikacja i charakterystyka oczekiwanego oddziaływania koncepcji .....	20
5.2.1	Oddziaływanie transgraniczne.....	20
5.2.2	Priorytet 1 - Zintegrowany system ratownictwa i środowisko .....	20
5.2.3	Priorytet 2 – Turystyka.....	22
5.2.4	Priorytet 3 – Transport.....	23

5.2.5	Priorytet 4 – Współpraca instytucji i mieszkańców .....	24
5.2.6	Priorytet 5 – Przedsiębiorczość.....	24
5.2.7	Ocena oddziaływania skumulowanego i synergicznego.....	25
5.2.8	Kolejność wariantów koncepcji z perspektywy spodziewanego oddziaływania (jeżeli złożono kilka wariantów i można określić ich kolejność).....	25
5.3	Zalecane działania i wymogi.....	25
5.3.1	Działania i wymogi, mające na celu zapobieganie, eliminację, minimalizację lub kompensację takich potencjalnie negatywnych wpływów oraz ich uzasadnienie .....	25
5.3.2	Porównanie stopnia oddziaływania koncepcji bez przeprowadzenia działań mających na celu zapobieganie, eliminację, minimalizację lub kompensację takich potencjalnie negatywnych wpływów.....	27
6.	Wnioski .....	28
6.1	Wnioski oceny z punktu widzenia stopnia oddziaływania koncepcji oraz stwierdzenie, czy koncepcja ma czy nie ma negatywnego oddziaływania na przedmiot ochrony lub nienaruszalność SOOS lub OSOP.....	28
6.2	Ramowa ocena możliwości ewentualnych działań kompensacyjnych, jeżeli oddziaływanie koncepcji oceniono jako znacząco negatywne.....	29
7.	Literatura przedmiotu.....	30

## 1. WSTĘP

### 1.1 PRZEDMIOT OCENY

Przedmiotem niniejszej oceny jest „Program Interreg Czechy – Polska 2021-2027”. Projektodawcą Programu jest Ministerstwo Rozwoju Regionalnego Republiki Czeskiej.

Z wniosków postępowania wyjaśniającego, wydanych przez Ministerstwa Środowiska Republiki Czeskiej, Departament ds. Oceny Oddziaływania na Środowisko i Zintegrowanego Systemu Prewencji – nr postępowania MZP/2021/710/379 z dnia 22 stycznia 2021, wynika między innymi to, że (wersja skrócona wniosków, z uwzględnieniem konkretnego celu oceny):

*„Program Interreg Czechy – Polska 2021-2027” to koncepcja, realizująca postanowienia § 10a ust. 1 lit. a) ustawy o ocenie oddziaływania na środowisko, dlatego będzie przedmiotem procesu oceny oddziaływania na środowisko.*

*W koncepcji proponowane są interwencje, których celem jest stworzenie odpowiednich warunków dla realizacji nowej polityki spójności UE we współpracy transgranicznej, w tym kontekście: obszarów przygranicznych Republiki Czeskiej i Polski, nie zaś podejmowanie decyzji o realizacji konkretnych inwestycji. Niemniej jednak z realizacją koncepcji wiązać się mogą pewne ryzyka, związane np. z proponowanymi inwestycjami w modernizację i remonty infrastruktury kolejowej i drogowej, w szczególności zaś z perspektywy ochrony Specjalnych obszarów ochron siedlisk (SOOS) i Obszarów specjalnej ochrony ptaków (OSOP) oraz innych cennych komponentów krajobrazu. Inwestycje te – w zależności od ich lokalizacji i realizacji technicznej – mogą wiązać się ze znaczącą ingerencją w przyrodę, zajmowanie biotopów, negatywny wpływ na gatunki roślin i zwierząt podlegających szczególnej ochronie, negatywne oddziaływanie na obszary podlegające szczególnej ochronie (dalej jako OPSO) i przedmiot ochrony na tych obszarach, znaczne ograniczenie funkcji ekologicznej cieków wodnych, negatywne oddziaływanie na korytarze wędrówek zwierząt itp. Dlatego koncepcja może trwale lub nieodwracalnie wpłynąć na środowisko na danym obszarze...*

*... Jeśli chodzi o interwencje, które mogą uzyskać dofinansowanie w ramach Programu, jest to koncepcja, co do której odpowiednie organy ochrony przyrody w swoich opiniach, wydanych zgodnie z przepisami § 45i ust. 1 ustawy nr 114/1992 Sb. (Dz. U. Republiki Czeskiej) o ochronie przyrody i krajobrazu, zgodnie z późniejszymi zmianami (dalej jako „ustawa o ochronie przyrody i krajobrazu”) nie wykluczyły znaczącego oddziaływania na pozytywny stan przedmiotu ochrony lub nienaruszalność SOOSów i OSOPów.*

*W związku z powyższym można stwierdzić, że koncepcja może mieć znaczące oddziaływanie na środowisko, dlatego niezbędne jest przeprowadzenie jej oceny z perspektywy oddziaływania na środowisko i zdrowie publiczne, w zakresie korespondującym z charakterem i stopniem ogólności koncepcji. Ocena tę (SEA) należy opracować nie tylko w zakresie podstawowych wymagań obowiązujących przepisów prawnych (w szczególności: § 2, § 10b i zał. nr 9 do ustawy o ocenie oddziaływania na środowisko), ale również w zakresie obejmującym poniższe aspekty wynikające z postępowania wyjaśniającego, a w szczególności: ...*

*... W niektórych stanowiskach przesłanych przez organy ochrony przyrody w myśl § 45i ustawy nr 114/1992 Sb. RCz wskazano, że nie można wykluczyć znaczącego oddziaływania Programu na specjalne obszary ochrony siedlisk i obszary specjalnej ochrony ptaków sieci obszarów chronionych Natura 2000. Dlatego koncepcja podlega ocenę oddziaływania na obszary Natura 2000 zgodnie z § 45i ustawy nr 114/1992 Sb. RCz, o ochronie środowiska i krajobrazu, w brzmieniu późniejszych przepisów (dalej ocena Natura 2000).*

*W ocenie oddziaływania na obszary sieci Natura 2000 należy jednoznacznie stwierdzić, czy koncepcja lub niektóre z bliżej określonych w niej działań będą mieć negatywne oddziaływanie na obszary SOOS lub OSOP. W ocenie należy szczególnie uwzględnić istotne uwagi odpowiednich organów ochrony przyrody.*

W stanowiskach przesłanych przez AOPK (Agencja ochrony przyrody i krajobrazu RCz), KRNAP (Administracja Karkonoskiego Parku Narodowego w czeskiej części) i Ministerstwo środowiska RCz wskazano, że nie można wykluczyć znaczącego oddziaływania Programu na specjalne obszary ochrony siedlisk i obszary specjalnej ochrony ptaków sieci obszarów chronionych Natura 2000. W innych przesłanych stanowiskach wskazano, że znaczącego oddziaływania Programu na specjalne obszary ochrony siedlisk i obszary specjalnej ochrony ptaków sieci obszarów chronionych Natura 2000 można wykluczyć.

Przedmiot oceny stanowią priorytety, cele szczegółowe oraz rodzaje działań określone w koncepcji. Szczegółową strukturę określono w części dokumentu obejmującej konkretne wnioski i propozycje, opisanych w kolejnych rozdziałach.

## **1.2 CELE OCENY**

Ocena oddziaływania Programu Interreg Czechy – Polska 2021-2027 na obszary Natura 2000 zgodnie z §45i ustawy nr 114/1992 Sb. RCz, o ochronie środowiska i krajobrazu, w brzmieniu późniejszych przepisów, po polskiej stronie: ustawa z dnia 16 kwietnia 2004 r. o ochronie przyrody (Dz.U. 2004 Nr 92 poz. 880) jest osobną częścią Prognozy oddziaływania Programu na środowisko w myśl ustawy nr 100/2001 Sb. RCz o ocenie wpływu na środowisko naturalne, zgodnie z późn. zm.

Celem oceny Natura 2000 było sprawdzenie, czy koncepcja – w szczególności zaś priorytety i określone w nich cele szczegółowe – mogą (czy nie mogą) mieć znaczącego negatywnego oddziaływania na sieć Natura 2000, a konkretnie na obszary SOOS i OSOP oraz przedmioty ochrony i nienaruszalność tych obszarów, które mogą znaleźć się w sferze oddziaływania koncepcji.

## **1.3 PROCEDURA OPRACOWANIA OCENY**

Wykonawca oceny współpracował z projektodawcą dokumentu programowego nad opracowaniem oceny SEA od drugiej połowy 2020 r., tj. w okresie, kiedy przygotowywano wersję roboczą dokumentu.

Wykonawca oceny brał również udział w opracowaniu Zawiadomienia w myśl Załącznika nr 7 ustawy nr 100/2001 Sb., o ocenie oddziaływania na środowisko, zgodnie z późniejszymi zmianami.

W części koncepcji, obejmującej konkretne wnioski i propozycje, która jest głównym przedmiotem oceny, sformułowano priorytety i cele szczegółowe, które szczegółowo opisano w kolejnym rozdziale i które również podlegają ocenie.

Część celów szczegółowych ma charakter ogólny albo nie ma konkretnego zakresu terytorialnego, stąd nie mogą one oddziaływać na sieć Natura 2000. Szczegółowe informacje podano wyłącznie w przypadku tych celów szczegółowych i typów działań, gdzie stwierdzono ewentualne oddziaływanie na sieć Natura 2000.

Ocena na obszary Natura 2000 oparta jest na treści przedstawionego projektu dokumentu, opiniach organów ochrony przyrody, wydanych zgodnie z § 45i ustawy o ocenie oddziaływania na środowisko oraz wniosków płynących z postępowania wyjaśniającego i opracowania pozostałych materiałów specjalistycznych. W ocenie uwzględniono Metodologię oceny istotności oddziaływania na środowisko w ocenie prowadzonej zgodnie z § 45i ustawy nr 114/1992 Sb. o ochronie przyrody i krajobrazu, zgodnie z późniejszymi zmianami, wydaną w Dzienniku Urzędowym Ministerstwa Środowiska Republiki Czeskiej w listopadzie 2007 r. oraz Instrukcje metodologiczne pt. Procedura oceny oddziaływania koncepcji i propozycji na SOOS i OSOP, wydane w Dzienniku Urzędowym Ministerstwa Środowiska RCz z listopada 2018. Uwzględniono również Rozporządzenie w sprawie wymagań formalnych oceny oddziaływania propozycji i koncepcji na specjalne obszary ochrony siedlisk i obszary specjalnej ochrony ptaków w ramach sieci obszarów chronionych Natura 2000 oraz o wymaganiach formalnych oceny oddziaływania poważnej ingerencji w interesy ochrony przyrody i krajobrazu, wydaną w lipcu 2018 r. i obowiązującą od 1 sierpnia 2018 r.

## **2. INFORMACJE PODSTAWOWE**

### **2.1 NAZWA KONCEPCJI**

Program Interreg Czechy – Polska 2021 - 2027

### **2.2 PROJEKTODAWCA**

**Nazwa projektodawcy:** Ministerstwo Rozwoju Regionalnego RCz

**IČ:** 66002222

**Adres:** Republika Czeska - Ministerstwo Rozwoju Regionalnego  
Staroměstské náměstí 6  
110 15 Praha 1  
Republika Czeska

#### **Upoważniony przedstawiciel składającego:**

RNDr. Jiří Horáček  
Dyrektor Departamentu Europejskiej Współpracy Terytorialnej  
Ministerstwo pro místní rozvoj ČR (Ministerstwo Rozwoju  
Regionalnego RCz)  
Staroměstské nám. 6,  
110 15 Praha 1  
Republika

Tel.: +420 224 862 244  
E-mail: [jiri.horacek@mmr.cz](mailto:jiri.horacek@mmr.cz)

#### **Osoba do kontaktu:**

Ing. Martin Buršík  
Ministerstwo pro místní rozvoj ČR (Ministerstwo Rozwoju  
Regionalnego RCz)  
Staroměstské náměstí 6  
110 15 Praha 1  
Republika Czeska

Tel.: +420 224 862 190  
E-mail: [martin.bursik@mmr.cz](mailto:martin.bursik@mmr.cz)

### 2.3 WYKONAWCA OCENY ODDZIAŁYWANIA NA ŚRODOWISKO

Konsorcjum spółek **RADDIT – INTEGRA**

**Kontakty:**

RADDIT consulting s.r.o.

Fojtská 574

739 24 Krmelín

Tel: +420 732 948 338

E-mail: [info@raddit.cz](mailto:info@raddit.cz)

i

**Integra Consulting s. r. o.**

Pobřežní 18/16, Praha 8, 186 00

Tel: +420 724 110 779

E-mail: martin.smutny@integracons.com

**Podmiot autoryzowany:**

Ing. Bohumil Sulek, CSc.



## 2.4 ZAKRES I TREŚĆ

Program ma następującą strukturę:

- Strategie wspólnego programu: główne problemy związane z rozwojem i działaniami polityki
  - Obszar programowania
  - Strategia wspólnego programu: podsumowano tu główne wspólne problemy na obszarze programowania, z uwzględnieniem różnic ekonomicznych, społecznych i terytorialnych, a także nierówności, potrzeby realizacji wspólnych inwestycji, uzupełniania się i synergii z innymi programami i narzędziami finansowania, doświadczeń uzyskanych w przeszłości oraz wsparcia strategii makroregionalnych i strategii obszarów nadmorskich, jeżeli któraś/eś z tych strategii odnosi się do całego obszaru programowania lub jego części.
  - Uzasadnienie wyboru celów polityk i celów szczegółowych Interreg, korespondujących z nimi celów szczegółowych i form wsparcia, tudzież form rozwiązania brakujących połączeń w infrastrukturze transgranicznej.
- Priorytety
  - Priorytet 1 – Zintegrowany system ratownictwa i środowisko
  - Priorytet 2 – Turystyka
  - Priorytet 3 – Transport
  - Priorytet 4 – Współpraca instytucji i mieszkańców
  - Priorytet 5 – Przedsiębiorczość
- Plan finansowy
- Działania podjęte w celu zaangażowania odpowiednich partnerów programu w przygotowanie programu Interreg oraz rola tych partnerów we wdrażaniu, monitorowaniu i ewaluacji
- Podejście do informowania o programie Interreg i jego widoczności (cele, grupy docelowe, kanały komunikacyjne, w tym wykorzystanie mediów społecznościowych, w stosownych przypadkach, planowany budżet i stosowne wskaźniki monitorowania i ewaluacji)
- Wskazanie wsparcia dla projektów o małej skali, w tym małych projektów w ramach funduszy małych projektów
- Przepisy wykonawcze
- Stosowanie stawek jednostkowych, kwot ryczałtowych, stawek ryczałtowych i finansowania niepowiązanego z kosztami

Kluczowa w kontekście oceny jest część dotycząca priorytetów i związanych z nimi celów szczegółowych i typów działań, które mogą uzyskać dofinansowanie. Opisano je poniżej.

## 2.5 PRIORYTETY, CELE SZCZEGÓŁOWE I RODZAJE DZIAŁAŃ

Tab. 1. : Struktura priorytetów, celów szczegółowych i rodzajów działań.

Priorytety	Cele szczegółowe	Rodzaje działań
Priorytet 1 - Zintegrowany system ratownictwa i środowisko	iv) wspieranie przystosowania się do zmian klimatu i zapobiegania ryzyku związanemu z klęskami żywiołowymi i katastrofami, a także odporności, z uwzględnieniem podejścia ekosystemowego	Działania systemowe wzmacniające współpracę transgraniczną
		Szkolenia i wymiana doświadczeń, wspólne ćwiczenia, wymienne staże
		Modernizacja/zakupy specjalistycznego sprzętu niezbędnego do zapobiegania i eliminacji skutków zagrożeń związanych ze zmianami klimatycznymi
Priorytet 2 – Turystyka	vii) wzmacnianie ochrony i zachowania przyrody, różnorodności biologicznej oraz zielonej infrastruktury, w tym na obszarach miejskich, oraz ograniczanie wszelkich rodzajów zanieczyszczenia	Tworzenie sieci współpracy, koordynacja, monitorowanie
		Działania terenowe
		Wsparcie przy tworzeniu nowych lub rozwój istniejących elementów turystyki
Priorytet 3 – Transport	vi) wzmacnianie roli kultury i zrównoważonej turystyki w rozwoju gospodarczym, włączeniu społecznym i innowacjach społecznych	Łączenie i tworzenie produktów turystycznych oraz ich promocja
		Wsparcie działań towarzyszących związanych z rozwojem turystyki
		Przebudowa transgranicznych mostów drogowych
Priorytet 3 – Transport	ii) rozwój i udoskonalanie zrównoważonej, odpornej na zmiany klimatu, inteligentnej i intermodalnej mobilności na poziomie krajowym, regionalnym i lokalnym, w tym poprawę dostępu do TEN-T oraz mobilności transgranicznej	

Program Interreg Czechy - Polska – ocena Natura 2000

		Przebudowa (modernizacja) transgranicznych linii kolejowych
		Przebudowa (modernizacja) transgranicznych połączeń drogowych, w tym mostów (II i III kategorii po stronie czeskiej, dróg gminnych, powiatowych i wojewódzkich po stronie polskiej)
		Cyfryzacja w transgranicznym transporcie drogowym i kolejowym
Priorytet 4 – Współpraca instytucji i mieszkańców	Zwiększanie sprawności administracji publicznej w drodze wspierania współpracy prawnej i administracyjnej oraz współpracy między obywatelami, podmiotami społeczeństwa obywatelskiego i instytucjami, w szczególności w celu wyeliminowania przeszkód prawnych i innych przeszkód w regionach przygranicznych	Rodzaje działań opisane są w Programie - patrz projekt Programu. Należą do nich np.: <ul style="list-style-type: none"> <li>- wspólne opracowania, koncepcje i strategie,</li> <li>- wymiana informacji, danych i wiedzy</li> <li>- realizacja innych działań o podobnym charakterze</li> </ul>
	Budowanie wzajemnego zaufania, w szczególności poprzez wspieranie działań ułatwiających kontakty międzyludzkie	Wsparcie współpracy instytucji
		Projekty typu „people to people”
Priorytet 5 – Przedsiębiorczość	iii) wzmacnianie trwałego wzrostu i konkurencyjności małych i średnich przedsiębiorstw oraz tworzenie miejsc pracy małych i średnich przedsiębiorstwach, w tym poprzez inwestycje produkcyjne	Transgraniczne usługi dla przedsiębiorców w celu zrównoważonego rozszerzenia działalności ich przedsiębiorstw za granicę
		Transgraniczne usługi dla przedsiębiorców w celu poprawy dostępu do innowacji i usług badawczych/badawczo-rozwojowych

W Programie opisano rodzaje działań. Opis wykorzystano do oceny koncepcji.

## **2.6 NAJWAŻNIEJSZE ETAPY REALIZACJI I PRZEWIDYWANY TERMIN ZATWIERDZENIA I ZAKOŃCZENIA REALIZACJI KONCEPCJI**

Najważniejsze części koncepcji opisano powyżej.

Koncepcję przygotowano w 2021 roku. Ostateczny termin zakończenia i zatwierdzenia koncepcji uzależniony jest od rozwoju procedury SEA. Definitywne zatwierdzenie dokumentu przewiduje się w pierwszej połowie 2022 roku.

## **2.7 LISTA PRZEDŁOŻONYCH WARIANTÓW KONCEPCJI I GŁÓWNYCH PRZYCZYŃ ICH WYBORU**

Program Interreg Czechy – Polska 2021–2027 składany jest tylko w jednym wariantcie. Kolejne warianty można wziąć pod uwagę np. przygotowując konkretne propozycje realizujące cele koncepcji.

## **2.8 OPINIE ORGANÓW OCHRONY PRZYRODY, W KTÓRYCH NIE WYKLUCZONO ZNACZĄCEGO ODDZIAŁYWANIA KONCEPCJI**

Z opinii organów ochrony przyrody wynika, że nie sposób wykluczyć negatywne oddziaływanie przedstawionej koncepcji na sieć Natura 2000. W niektórych opiniach, wydanych zgodnie z § 45i ustawy nr 114/1992 Sb. RCz, o ocenie oddziaływania na środowisko, zgodnie z późniejszymi zmianami wskazano:

„Koncepcja ta może mieć znaczące oddziaływanie na pozytywny stan przedmiotów ochrony lub nienaruszalność obszarów SOOS i OSOP (sieć Natura 2000)” na obszarze podlegającym organowi ochrony przyrody, wydającego opinię (Agencja Ochrony Przyrody Republiki Czeskiej, Administracja Karkonoskiego Parku Narodowego po stronie czeskiej, Ministerstwo Środowiska Republiki Czeskiej, Departament wykonawczy administracji państwowej, nr V.”

### **3. OCENA WYSTARCZALNOŚCI MATERIAŁÓW PRZEDSTAWIONYCH DO OCENY ODDZIAŁYWANIA KONCEPCJI I JEJ POSZCZEGÓLNYCH WARIANTÓW ORAZ LISTA WYKORZYSTANYCH MATERIAŁÓW ŹRÓDŁOWYCH**

---

Wykonawca oceny zaczął współpracować z projektodawcą koncepcji nad opracowaniem oceny SEA w okresie przygotowania koncepcji. Brał również udział w opracowaniu Zawiadomienia.

Materiały przekazane przez projektodawcę (cała koncepcja) są wystarczające do przeprowadzenia oceny. Ponadto skorzystano z informacji dotyczących sieci Natura 2000, pochodzących ze stron [www.natura2000.cz](http://www.natura2000.cz), [www.ochranaprirody.cz](http://www.ochranaprirody.cz), [portal.nature.cz](http://portal.nature.cz), [drusop.nature.cz](http://drusop.nature.cz) i pozostałe. Jeśli chodzi o polską część programu, wykorzystano źródła [www.gdos.gov.pl/dane-i-metadane](http://www.gdos.gov.pl/dane-i-metadane) i <https://gis-support.pl>. Ponadto wykonawca miał do dyspozycji mapy w formie cyfrowej, dotyczące lokalizacji obszarów SOOS i OSOP. Dysponował również mapami biotopów.

W związku z tym, że część celów i działań ma raczej charakter systemowy/organizacyjny i nie znajdują one konkretnego odzwierciedlenia terytorialnego, a nawet działania o wymiarze terytorialnym nie mają na razie konkretnej postaci (przede wszystkim lokalizacji), w niektórych przypadkach i konkretnych przedmiotach ochrony nie sposób przeprowadzić oceny w sposób wystarczająco szczegółowy. W związku z powyższym w przypadku wybranych celów i działań w ramach konkretnych projektów należy zalecić przeprowadzenie oceny w myśl ustawy o ochronie przyrody i krajobrazu na poziomie realizacji konkretnych propozycji, jeżeli organ ochrony przyrody w swojej opinii nie wykluczy znaczącego oddziaływania negatywnego.

Listę wykorzystanych materiałów źródłowych podano w części końcowej oceny. Materiały te są wystarczające do przeprowadzenia oceny.

#### **3.1 INFORMACJE O PRZEPROWADZONYCH KONSULTACJACH ZE SPECJALISTAMI**

Wykonawca oceny dysponował wystarczającymi materiałami źródłowymi do jej przeprowadzenia (lista materiałów – zob. wyżej). Jeśli chodzi o sieć Natura 2000, do dyspozycji była wystarczająca ilość szczegółowych informacji i obecności obszarów SOOS i OSOP oraz ich charakterystyki.

Z uwagi na to, że informacje były wystarczające pod względem ilościowym i jakościowym, oraz z uwagi na treść i zakres koncepcji, obejmującej terytorium kilku krajów (regionów) Republiki Czeskiej i części województw Rzeczypospolitej Polskiej, nie przeprowadzono bardziej konkretnych konsultacji. Zainteresowane organy ochrony przyrody miały możliwość przedstawienia swoich opinii do projektu koncepcji (w ramach postępowania wyjaśniającego), a opinie te uwzględniono w ocenie.

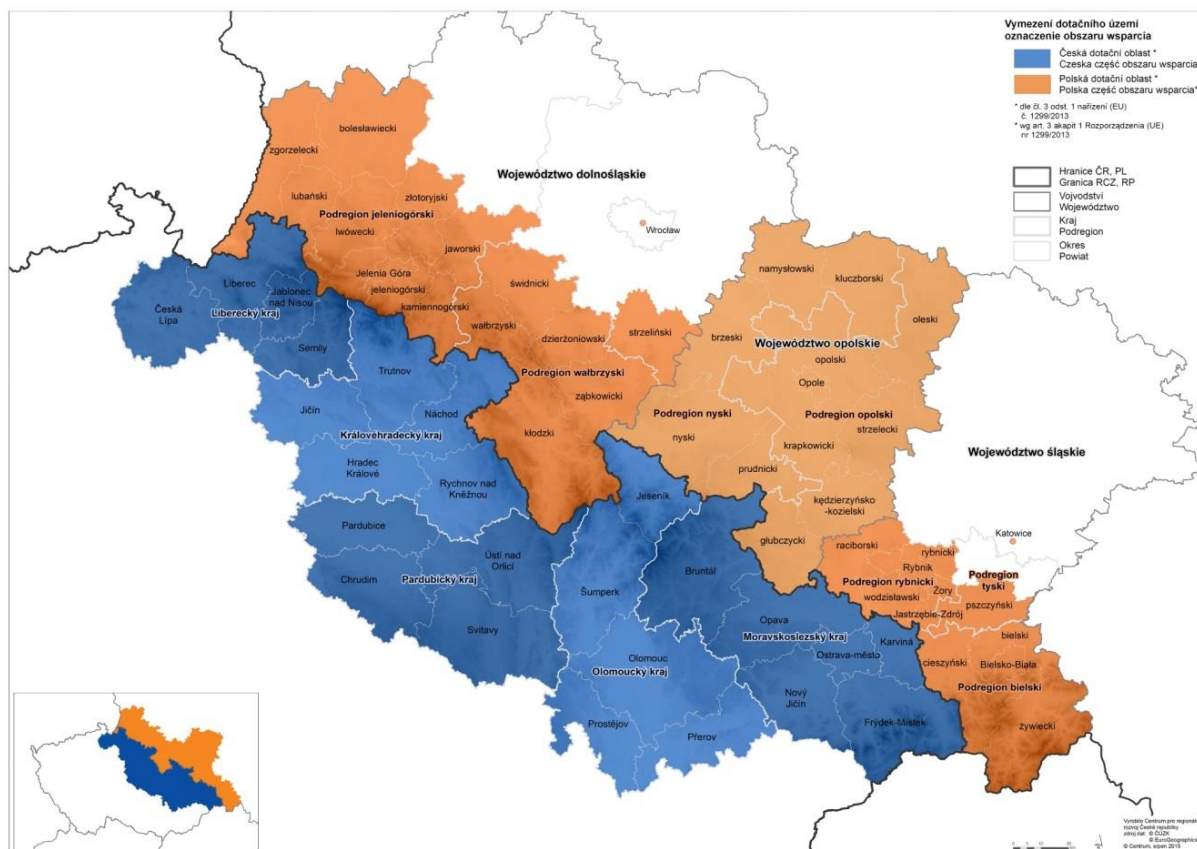
## 4. INFORMACJE O SPECJALNYCH OBSZARACH OCHRONY SIEDLISK I OBSZARACH SPECJALNEJ OCHRONY PTAKÓW

### 4.1 ZAKRES TERYTORIALNY KONCEPCJI

Program Interreg Czechy – Polska 2021–2027 obejmuje sąsiednie części obszaru Republiki Czeskiej i Polski, które na terytorium Republiki Czeskiej obejmuje pięć krajów (regionów), a Polska obszar jednego całego i części dwóch województw – zob. rysunek nr 1.

Długość granicy pomiędzy Rzeczpospolitą Polską a Republiką Czeską wynosi 796 km, co stanowi około 23% łącznej długości granicy Rzeczypospolitej Polskiej i około 33% łącznej długości granicy Republiki Czeskiej. Dla obu państw jest to najdłuższa zewnętrzna granica. Całkowita powierzchnia obszaru wsparcia programu wynosi 47 097 km<sup>2</sup>. Po czeskiej stronie granicy to 23 144 km<sup>2</sup> (co stanowi jedną trzecią powierzchni Republiki Czeskiej). Polska część obszaru wsparcia obejmuje 23 962 km<sup>2</sup> (niemal 8% powierzchni całego kraju).

Rys. nr 1: Obszar objęty Programem



Źródło: Ministerstwo Rozwoju Regionalnego RCZ, 2021

Jako jednostki samorządu terytorialnego wyższego szczebla na terenie RCZ zdefiniowano kraje. Przewiduje się oddziaływanie na obszar poniżej wymienionych krajów Republiki Czeskiej.

- kraj liberecki
- kraj kralowohradecki
- kraj pardubicki
- kraj ołomuniecki
- kraj morawsko-śląski

Jako jednostki samorządu terytorialnego wyższego szczebla na terenie RP zdefiniowano województwa. Przewiduje się oddziaływanie na następujące regiony Rzeczypospolitej Polskiej:

- część województwa dolnośląskiego (podregiony jeleniogórski i wałbrzyski oraz powiat strzeliński)
- województwo opolskie
- część województwa śląskiego (podregiony rybnicki i bielski oraz powiat pszczyński)

Obszar ten obejmuje obszar realizacji i oddziaływania poszczególnych projektów, które będą przygotowywane i realizowane w ramach danego programu operacyjnego.

#### **4.2 INFORMACJE O SPECJALNYCH OBSZARACH OCHRONY SIEDLISK I OBSZARACH SPECJALNEJ OCHRONY PTAKÓW NA DANYM OBSZARZE**

Natura 2000 to sieć obszarów podlegających ochronie, które na wspólnych zasadach tworzą na swoim terytorium wszystkie kraje Unii Europejskiej. Celem sieci jest zapewnienie ochrony tych gatunków zwierząt, roślin i typów naturalnych siedlisk, które z perspektywy europejskiej są najcenniejsze, najbardziej zagrożone, rzadkie lub ograniczone pod względem terytorialnym.

Sieć Natura 2000 składa się z dwóch typów obszarów chronionych: Specjalnych obszarów ochrony siedlisk (SOOS) i Obszarów specjalnej ochrony ptaków (OSOP).

W czeskiej części obszaru programowania znajduje się 16 OSOP:

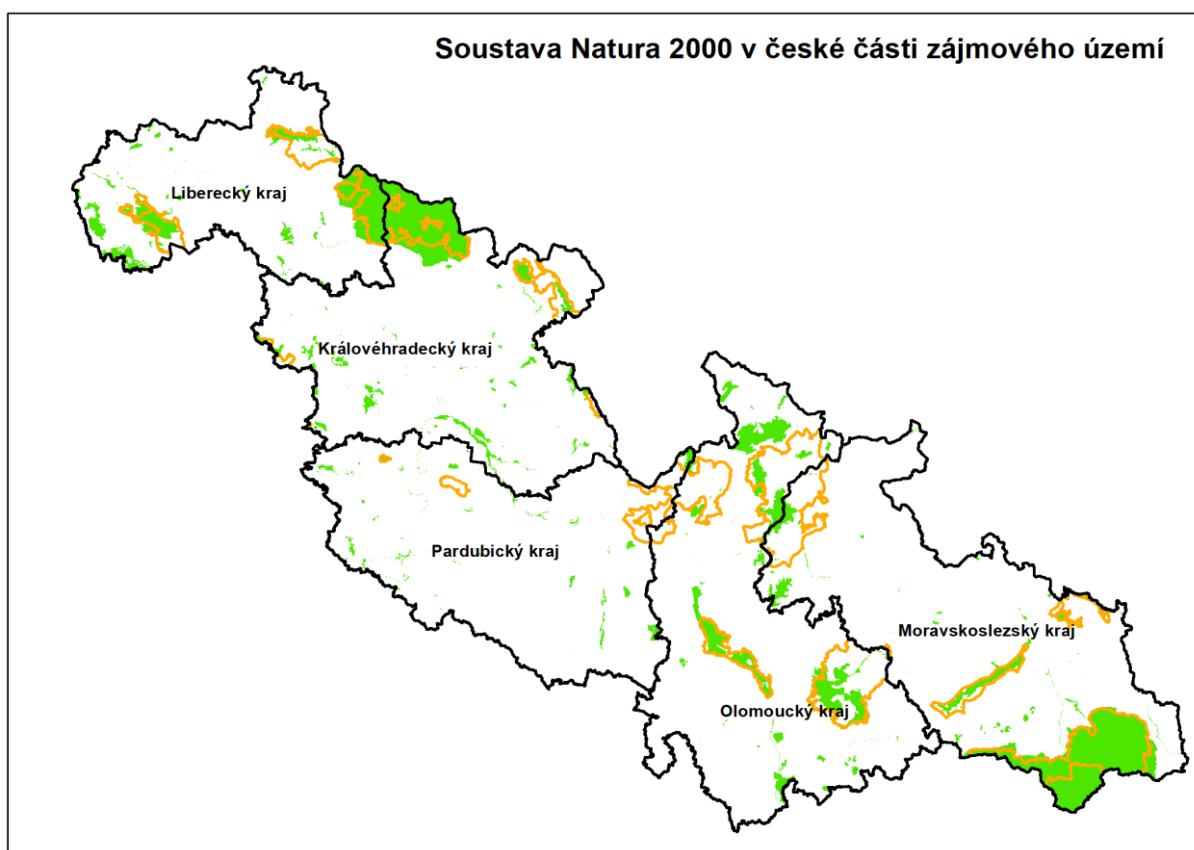
- Beskydy
- Bohdanečský rybník
- Broumovsko
- Českolipsko - Dokeské pískovce a mokřady
- Heřmanský stav - Odra - Poolší
- Jeseníky
- Jizerské hory
- Komárov
- Králický Sněžník
- Krkonoše
- Libavá
- Litovelské Pomoraví

- Orlické Záhoří
- Poodří
- Rožďalovické rybníky
- Žehuňský rybník - Obora Kněžičky

W czeskiej części obszaru programowania znajduje się również 295 SOOS. Największe wśród nich to Beskidy (czeska część), Karkonosze (czeska część), Litovelské Pomoraví, Rychlebské hory – Sokolský hřbet, Poodří i Jestřebsko – Dokesko.

Wszystkie OSOPy i SOOSy na obszarze programowania pokazano na mapie.

## Rys nr 2: Obszary specjalnej ochrony ptaków i Specjalne obszary ochrony siedlisk w czeskiej części obszaru programowania



Žródło: Dane AOPK 2021 – w kolorze zielonym przedstawiono obszary SOOS, w kolorze pomarańczowym – OSOP

Po polskiej stronie obszaru programowania znajduje się 16 Obszarów specjalnej ochrony ptaków, najwięcej zaś w województwie dolnośląskim. Są to następujące obszary:

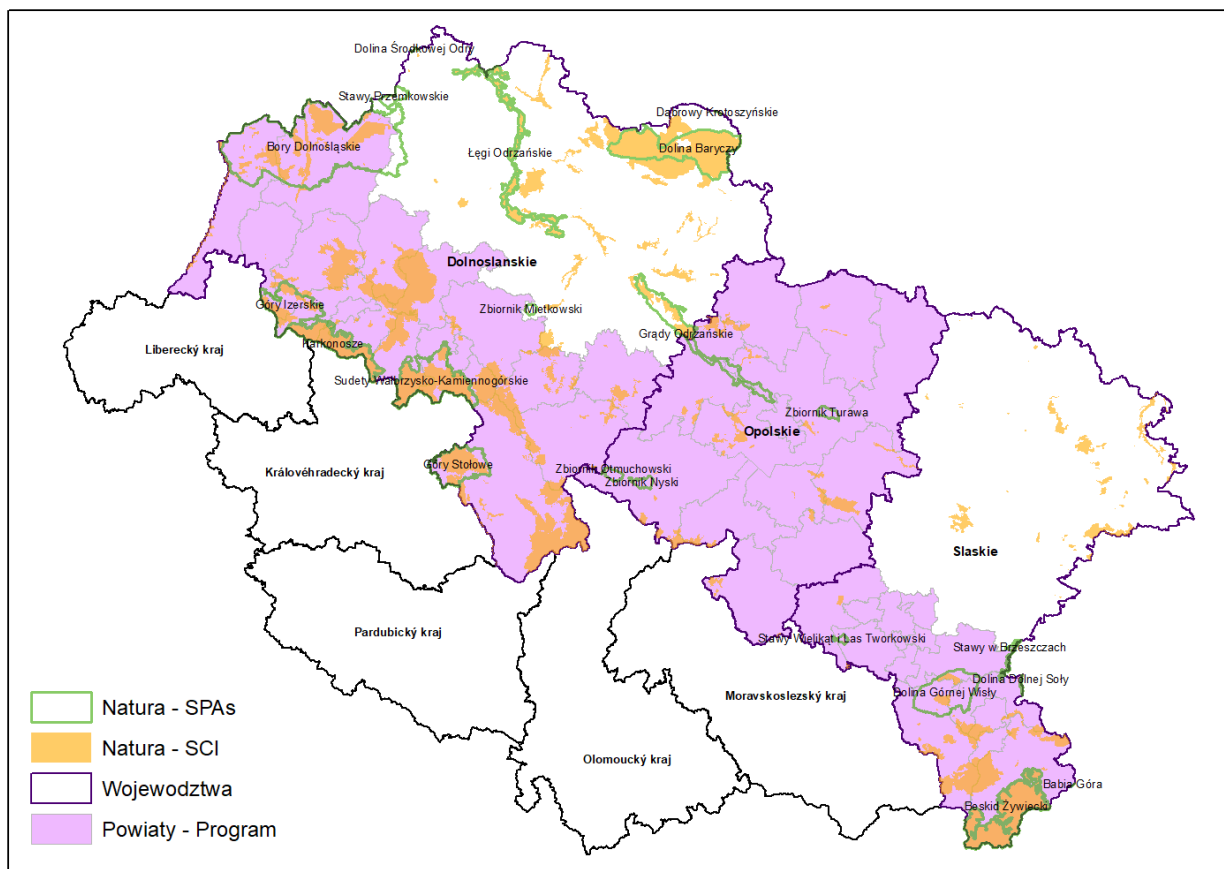
- Babia Góra
- Beskid Żywiecki
- Bory Dolnośląskie
- Dolina Dolnej Soły
- Dolina Górnej Wisły
- Góry Izerskie



- Góry Stołowe
- Grądy Odrzańskie
- Karkonosze
- Stawy w Brzeszczach
- Stawy Wielikąt i Las Tworkowski
- Sudety Wałbrzysko-Kamiennogórskie
- Zbiornik Mietkowski
- Zbiornik Nyski
- Zbiornik Otmuchowski
- Zbiornik Turawa

Znajdują się tu również 93 specjalne obszary ochrony siedlisk. Największe z nich są Góry Białskie i Grupa Śnieżnika, Góry Stołowe, Beskid Śląski, Beskid Żywiecki, Karkonosze, Góry Kamienne, Ostoja Nietoperzy Gór Sowich, Góry i Pogórze Kaczawskie a Ostoja nad Bobrem.

### Rys nr 3: Obszary specjalnej ochrony ptaków i Specjalne obszary ochrony siedlisk w polskiej części obszaru programowania



Źródło: [www.gdos.gov.pl/dane-i-metadane](http://www.gdos.gov.pl/dane-i-metadane) , [www.gis-support.pl](http://www.gis-support.pl) , ČÚZK, 2021

SPAs (OSOP), SCI (SOOS)

#### **4.3 WSKAZANIE SOOS I OSOP, NA KTÓRE PRAWDOPODOBNIENIE BĘDZIE MIEĆ WPŁYW KONCEPCJA, W TYM MIEJSCA NA TERENIE KRAJU SĄSIEDNIEGO, ICH CHARAKTERYSTYKA I UZASADNIENIE METODY WYBORU**

##### **4.3.1 Miejsca z potencjalnym oddziaływaniem na terytorium kraju sąsiedniego**

Program Interreg Czechy – Polska 2021-2027 dotyczy sąsiednich części obszarów Rzeczypospolitej Polskiej i Republiki Czeskiej, które na terenie Rzeczypospolitej Polskiej obejmują teren jednego województwa w całości i części dwóch województw a po stronie RCz obejmują teren pięciu krajów (regionów).

Miejsca z potencjalnym oddziaływaniem na terytorium kraju sąsiedniego są v obszarze Programu w Czechach i Polsce. Obszar zajęty Programem dotyka sąsiednich części obszarów Słowacji i Saksonii. Projekty sfinansowane ze środków Programu będą realizowane tylko na obszarze programowania. Nie wskazują na żadne podstawy, by zakładać oddziaływanie transgranicznej obejmujące kraje sąsiednie.

##### **4.3.2 Wskazanie miejsc i przedmiotów ochrony, gdzie prawdopodobne jest oddziaływanie koncepcji oraz uzasadnienie**

Przedstawiona koncepcja obejmuje obszar scharakteryzowany powyżej. Umieszczenie tu pełnej listy obszarów SOOS i OSOP wraz ich szczegółowymi charakterystykami mija się z celem. Zakres terytorialny oraz podstawowe informacje podano powyżej.

Projekty sfinansowane ze środków Programu będą realizowane na całym obszarze programowania; potencjalnie dotkną zatem wszystkich obszarów SOOS i OSOP na tym obszarze.

Wskazując konkretne lokalizacje, opierać się można na opiniach organów ochrony przyrody. Oddziaływań na sieć Natura 2000 nie wykluczyły AOPK (Agencja Ochrony Przyrody i Krajobrazu Republiki Czeskiej), Ministerstwo Środowiska RCz – departament wykonawczy administracji państwowej i Karkonoski Park Narodowy (strona czeska).

W ramach koncepcji nie uwzględniono konkretnych propozycji ani ich lokalizacji. Nie sposób zatem jednoznacznie określić miejsc potencjalnie dotkniętych realizacją koncepcji, choć powyższe okoliczności wzięto pod uwagę przy przygotowaniu oceny.

Z uwagi na stopień szczegółowości, charakter, zakres i treść koncepcji, podawanie szczegółowych charakterystyk przedmiotów ochrony SOOS i OSOP, w przypadku których stwierdzono oddziaływanie, takich jak ich aktualny stan, cele ich ochrony itp. było bezcelowe. Charakterystyka ta nie pokrywałaby się ze stopniem ogólności koncepcji. Mogą być one przedmiotem oceny w ramach przygotowania konkretnych propozycji lub w ramach planowania przestrzennego.

##### **4.3.3 Badania terenowe**

Prowadzenia badań terenowych w konkretnych miejscach było bezcelowe z uwagi na stopień szczegółowości, charakter, zakres i treść koncepcji.

## 5. OCENA ODDZIAŁYWANIA KONCEPCJI NA SOOS I OSOP

### 5.1 METODA OCENY

Przetawiona koncepcja składa się z 5 priorytetów, z celów szczegółowych i rodzajów działań.

Podobną logikę i strukturę ma również ocena oddziaływania na sieć Natura 2000, przy czym najmniejszą jednostką oceny stanowią rodzaje działań. Ocena poszczególnych typów działań oparta jest w szczególności na opisie ich treści.

W przypadku rodzajów działań, gdzie stwierdzono potencjalne negatywne oddziaływanie na sieć Natura 2000, podano i oceniono szczegółowe informacje o konkretnych typach potencjalnego oddziaływania.

Ocenę przeprowadzono na skali od -1 do +2, zgodnie z Metodologią MŚ oceny istotności oddziaływania przy ocenie przeprowadzanej zgodnie z § 45i ustawy nr 114/1992 Sb. (Dz. U. Republiki Czeskiej) o ochronie przyrody i krajobrazu, zgodnie z późniejszymi zmianami.

**Tab. 2. Charakterystyka oceny istotności oddziaływania**

Wartość	Pojęcie	Charakterystyka
-2	Znaczące negatywne oddziaływanie	Negatywne oddziaływanie w myśl ust. 9 § 45i UOPK: wyklucza przyjęcie do realizacji koncepcji obejmujące przedsięwzięcia (proponycje, działania) ocenione w taki sposób albo koncepcję taką można przyjąć wyłącznie w określonych przypadkach, w myśl ust. 9 i 10 § 45i UOPK) Znaczące negatywne oddziaływanie (zakłócenie działania lub nawet likwidacja) na siedlisko lub populację gatunku lub jego znaczną część; znaczące naruszenie wymogów ekologicznych siedliska lub gatunku, znacząca ingerencja w biotop lub naturalny rozwój gatunku. Wynika ze zlecenia koncepcji, nie sposób go wyeliminować (tzn. eliminacja byłaby możliwa wyłącznie pod warunkiem pominięcia problematycznego przedsięwzięcia, propozycji, działania itp.).
-1	Umiarkowanie negatywne oddziaływanie	Ograniczone/umiarkowane/nieznaczące negatywne oddziaływanie – nie wyklucza przyjęcia koncepcji Umiarkowane negatywne oddziaływanie na siedlisko lub populację gatunku lub jego znaczną część; umiarkowane naruszenie wymogów ekologicznych siedliska lub gatunku, marginalna ingerencja w biotop lub naturalny rozwój gatunku. Oddziaływanie to można zminimalizować poprzez działania zapobiegawcze.
0	Zerowe oddziaływanie	Koncepcja lub jej przedsięwzięcia/proponycje/działania nie mają żadnego oddziaływania, możliwego do wykazania.
+1	Umiarkowanie pozytywne oddziaływanie	Umiarkowane pozytywne oddziaływanie na siedlisko lub populację gatunku lub jego znaczną część; umiarkowana poprawa wymogów ekologicznych siedliska lub gatunku, marginalna pozytywna ingerencja w biotop lub naturalny rozwój gatunku.

+2	Znacząco pozytywne oddziaływanie	Znacząco pozytywne oddziaływanie na siedlisko lub populację gatunku lub jego znaczną część; znacząca poprawa wymogów ekologicznych siedliska lub gatunku, znacząca pozytywna ingerencja w biotop lub naturalny rozwój gatunku.
?	Oddziaływania nie sposób ocenić	W związku z ogólnością koncepcji (lub jej poszczególnych przedsięwzięć/propozycji/działań/celów) nie sposób ocenić jej oddziaływania.

Do oceny dodano komentarz podsumowujący. Jeżeli stwierdzono oddziaływanie negatywne (tj. -1, -2), dany cel lub działanie oceniono szczegółowo.

## 5.2 IDENTYFIKACJA I CHARAKTERYSTYKA OCZEKIWANEGO ODDZIAŁYWANIA KONCEPCJI

Poniżej przeprowadzono ocenę spodziewanego oddziaływania koncepcji lub jej poszczególnych części, szczególnie w perspektywie ich zakresu i istotności, w tym oddziaływania skumulowanego, synergicznego i współoddziaływania.

### 5.2.1 Oddziaływanie transgraniczne

Koncepcja ma oddziaływanie transgraniczne na terenie regionów pogranicza czesko-polskiego. Oddziaływanie opisane dalej w tekście mają zatem charakter transgraniczny, w ramach obszaru programowania.

### 5.2.2 Priorytet 1 - Zintegrowany system ratownictwa i środowisko

Rodzaje działań	Ocena	Komentarz do ewentualnego oddziaływania na sieć Natura 2000
Cel szczegółowy: iv) wspieranie przystosowania się do zmian klimatu i zapobiegania ryzyku związanemu z klęskami żywiołowymi i katastrofami, a także odporności, z uwzględnieniem podejścia ekosystemowego		
Działania systemowe wzmacniające współpracę transgraniczną	0	Działania polegają na zapobieganiu i rozwiązywaniu sytuacji kryzysowych. Zakłada się transgraniczne połączenie istniejących systemów komunikacji i informacji, wykorzystywanych w zarządzaniu kryzysowym i zapobieganiu/rozwiązywaniu sytuacji ryzyka i katastrof. Na działania składa się tworzenie wspólnych map. Są to działania, które nie mają żadnego oddziaływania na obszary sieci Natura 2000.
Szkolenia i wymiana doświadczeń, wspólne ćwiczenia, wymienne staże	0	Działania ukierunkowane są na podnoszenie kwalifikacji i umiejętności niezbędnych do współpracy transgranicznej oraz interwencji personelu służb ratowniczych i mundurowych oraz służb zarządzania kryzysowego. Działania o charakterze organizacyjnym i edukacyjnym, bez oddziaływania na obszary sieci Natura 2000.

Modernizacja/zakupy specjalistycznego sprzętu niezbędnego do zapobiegania i eliminacji skutków zagrożeń związanych ze zmianami klimatycznymi	0	Modernizacja sprzętu wykorzystywanego w sytuacjach ryzyka – brak oddziaływania na obszary sieci Natura 2000.
<p>Cel szczegółowy: vii) wzmocnienie ochrony i zachowania przyrody, różnorodności biologicznej oraz zielonej infrastruktury, w tym na obszarach miejskich, oraz ograniczanie wszelkich rodzajów zanieczyszczenia</p>		
Tworzenie sieci współpracy, koordynacja, monitorowanie	0	Działanie ukierunkowane głównie na współpracę, nawiązywanie kontaktu między podmiotami, wymianę informacji, opracowywanie strategii, monitorowanie wędrówek zwierząt, współpracę w zakresie zarządzania lasami. Oddziaływanie na obszary sieci Natura – nie przewiduje się.
Działania terenowe	+1	Wsparcie uzyskują projekty, których celem jest ochrona i odbudowa lasów oraz działania ukierunkowane na naturalną retencję wody w przyrodzie. Negatywne oddziaływanie na obszary sieci Natura – nie przewiduje się; odpowiedni sposób rewitalizacji lasu z wykorzystaniem gatunków drzew występujących w danym ekosystemie i retencja wody przyczynią się do poprawy stanu krajobrazu, a w ten sposób również do stworzenia odpowiednich warunków dla przedmiotów ochrony na obszarach sieci Natura 2000.
<p><b>Podsumowanie:</b> Nie stwierdzono negatywnego oddziaływania. Część działań w dziedzinie gospodarki leśnej i retencji wody w przyrodzie może poprawić warunki dla przedmiotów ochrony w sieci Natura 2000.  <b>Zalecenia:</b> Brak zaleceń.</p>		

### 5.2.3 Priorytet 2 – Turystyka

Rodzaje działań	Ocena	Komentarz do ewentualnego oddziaływania na sieć Natura 2000
<b>Cel szczegółowy: vi) wzmacnianie roli kultury i zrównoważonej turystyki w rozwoju gospodarczym, włączeniu społecznym i innowacjach społecznych</b>		
Wsparcie przy tworzeniu nowych lub rozwój istniejących elementów turystyki	-1	Celem jest rozbudowa i wzajemne powiązanie istniejącej oferty produktów turystycznych. Wsparcie uzyskują np. remonty zabytków (dziedzictwa materialnego), rozwój muzeów i wystaw, rozwój sieci ścieżek rowerowych/singletracków, rozwój tras kajakowych, pieszych i konnych, publiczna infrastruktura turystyczna itp., a ponadto: wsparcie niematerialnego dziedzictwa kulturowego, jak np. lokalny folklor, tradycyjne kulinarne i rozwój tradycyjnych rzemiosł. Większość z tych działań nie ma żadnego oddziaływania na obszary sieci Natura 2000. Potencjalne umiarkowane ryzyko to np. nieodpowiednia lokalizacja ścieżek rowerowych/singletracków i szlaków pieszych. W razie ich lokalizacji na obszarach Natura 2000 konieczna jest ścisła współpraca z odpowiednimi organami ochrony przyrody.
Łączenie i tworzenie produktów turystycznych oraz ich promocja	-1	Działania głównie o charakterze marketingowym, których celem jest podniesienie atrakcyjności obszaru dla odwiedzających. Postępująca koncentracja odwiedzających w najbardziej wyeksponowanych miejscach jest niewskazane; może stanowić ryzyko dla niektórych przedmiotów ochrony w miejscach sieci Natura, wyeksponowanych na ruch turystyczny.
Wsparcie działań towarzyszących związanych z rozwojem turystyki	0	Celem działania jest zmniejszenie obciążenia w miejscach wyeksponowanych na ruch turystyczny, monitorowanie liczby odwiedzin itp. Oddziaływanie na obszary sieci Natura – nie przewiduje się.
<p><b>Podsumowanie:</b> Potencjalne oddziaływanie jest ryzykiem w przypadku nieodpowiedniej lokalizacji niektórych działań, takich jak ścieżki rowerowe, singletracki i szlaki piesze oraz postępującej koncentracji odwiedzających na obszarach cennych przyrodniczo.</p> <p><b>Zalecenia:</b></p> <ul style="list-style-type: none"> <li>- W dziedzinie turystyki dbać o to, aby odwiedzający kierowali się w inne miejsca, niż te narażone na największą ekspozycję i najbardziej cenne przyrodniczo.</li> </ul> <p>Lokalizując działania na obszarach podlegających szczególnej ochronie i obszarach sieci Natura 2000 należy współpracować z odpowiednimi organami ds. ochrony przyrody.</p>		

### 5.2.4 Priorytet 3 – Transport

Rodzaje działań	Ocena	Komentarz do ewentualnego oddziaływania na sieć Natura 2000
<p>Cel szczegółowy: ii) rozwój i udoskonalanie zrównoważonej, odpornej na zmiany klimatu, inteligentnej i intermodalnej mobilności na poziomie krajowym, regionalnym i lokalnym, w tym poprawę dostępu do TEN-T oraz mobilności transgranicznej</p>		
Przebudowa transgranicznych mostów drogowych	-1	Działania dotyczą wyłącznie transgranicznych mostów drogowych. Potencjalne ryzyko: zbyt wielkie ingerencje w ciek wodne podczas rekonstrukcji. Z uwagi na fakt, że większość granicy czesko-polskiej położona jest w górach, ryzyko to jest niewielkie. Potencjalne ryzyko może dotyczyć wyłącznie niewielkich SOOS rzecznych, takich jak Meandry Granice Odry oraz Terasa zalewowa Olzy – Věřňovice.
Przebudowa (modernizacja) transgranicznych linii kolejowych	-1	W ramach modernizacji lokalnych transgranicznych linii kolejowych działania prowadzone będą na istniejących, wykorzystywanych liniach. Nie powinno dojść do ingerencji w obszary Natura 2000 poza samą linią kolejową i jej bezpośrednim otoczeniem. Potencjalne oddziaływanie spowodowane być może większą częstotliwością połączeń lub zwiększeniem prędkości na linii. Potencjalne oddziaływanie i ryzyko – np. zwiększenie częstotliwości wypadków z udziałem zwierząt – jest umiarkowane.
Przebudowa (modernizacja) transgranicznych połączeń drogowych, w tym mostów (II i III kategorii po stronie czeskiej, dróg gminnych, powiatowych i wojewódzkich po stronie polskiej)	-1	W przypadku odcinków dróg, znajdujących się na terenie obszarów sieci Natura 2000, istnieje potencjalne ryzyko umiarkowanej ingerencji w przedmioty ochrony lub ich biotopy, czy też zwiększenia ruchu, ingerencji w ciek wodne lub ryzyko fragmentacji krajobrazu. Przewiduje się modernizację istniejących dróg, dlatego potencjalne ryzyko jest niskie.
Cyfryzacja w transgranicznym transporcie drogowym i kolejowym	0	Brak oddziaływania na obszary sieci Natura 2000.
<p><b>Podsumowanie:</b> Stwierdzono potencjalnie negatywne oddziaływanie w przypadku niewłaściwie przeprowadzonych remontów dróg i mostów, jeżeli będą one realizowane na obszarach sieci Natura 2000.</p> <p><b>Zalecenia:</b></p> <ul style="list-style-type: none"> <li>- Przy modernizacji i remoncie dróg i mostów znajdujących się na terenie sieci Natura 2000 należy przeprowadzić ocenę wpływu na obszar Natura 2000, zgodnie z obowiązującymi przepisami prawa.</li> <li>- Modernizując odcinki dróg, należy pamiętać o ich przepuszczalności dla migracji zwierząt (np. zapewniając przepusty, przejścia podziemne, przejścia naziemne itp.).</li> </ul>		

### 5.2.5 Priorytet 4 – Współpraca instytucji i mieszkańców

Rodzaje działań	Ocena	Komentarz do ewentualnego oddziaływania na sieć Natura 2000
Cel szczegółowy: Zwiększanie sprawności administracji publicznej w drodze wspierania współpracy prawnej i administracyjnej oraz współpracy między obywatelami, podmiotami społeczeństwa obywatelskiego i instytucjami, w szczególności w celu wyeliminowania przeszkód prawnych i innych przeszkód w regionach przygranicznych		
Rodzaje działań opisane są w Programie - patrz projekt Programu	0	Działania ukierunkowane na współpracę instytucji, dzielenie się doświadczeniami i dobrymi praktykami, nowymi podejściami i rozwiązaniami. Brak oddziaływania na obszary sieci Natura 2000.
Cel szczegółowy: Budowanie wzajemnego zaufania, w szczególności poprzez wspieranie działań ułatwiających kontakty międzyludzkie		
Wsparcie współpracy instytucji	0	Działania o charakterze organizacyjnym, edukacyjnym, wymiany studenckie itp. Brak oddziaływania na obszary sieci Natura 2000.
Projekty typu „people to people”	0	Wsparcie rozwoju współpracy i wspólnych projektów społecznych i kulturowych. Brak oddziaływania na obszary sieci Natura 2000.
<b>Podsumowanie:</b> Brak oddziaływania na obszary sieci Natura 2000.		
<b>Zalecenia:</b> Brak zaleceń		

### 5.2.6 Priorytet 5 – Przedsiębiorczość

Rodzaje działań	Ocena	Komentarz do ewentualnego oddziaływania na sieć Natura 2000
Cel szczegółowy: iii) wzmacnianie trwałego wzrostu i konkurencyjności małych i średnich przedsiębiorstw oraz tworzenie miejsc pracy w małych i średnich przedsiębiorstwach, w tym poprzez inwestycje produkcyjne		
Transgraniczne usługi dla przedsiębiorców w celu zrównoważonego rozszerzenia działalności ich przedsiębiorstw za granicę	0	Wsparcie uzyskają przede wszystkim usługi (konsulting, networking, pomoc z wejściem na rynek drugiego kraju, np. certyfikacji produktów). Brak oddziaływania na obszary sieci Natura 2000.
Transgraniczne usługi dla przedsiębiorców w celu poprawy dostępu do innowacji i usług badawczych/badawczo-rozwojowych	0	Np. pośredniczenie w usługach badawczych dla firm w instytucjach badawczych sąsiedniego kraju, transgraniczne vouchery na innowacje itp.
<b>Podsumowanie:</b> Brak oddziaływania na obszary sieci Natura 2000.		
<b>Zalecenia:</b> Brak zaleceń.		



### 5.2.7 Ocena oddziaływania skumulowanego i synergicznego

W ramach oceny nie stwierdzono żadnego znaczącego negatywnego oddziaływania na sieć Natura 2000. W przypadku większości priorytetów, celów i typów działań nie stwierdzono żadnego oddziaływania na sieć Natura 2000. Potencjalne oddziaływanie może pojawić się w razie nieodpowiedniej lokalizacji wybranych działań, np. ścieżek rowerowych, singletracków, szlaków pieszych na obszarach cennych pod względem przyrodniczym, wzrostu koncentracji odwiedzających na obszarach cennych przyrodniczo, nieodpowiednich remontów mostów i mostków lub ingerencji w biotopy przedmiotów ochrony podczas modernizacji dróg. We wszystkich przypadkach oceniono te oddziaływania jako umiarkowane. Konkretny typ tego oddziaływania będzie można stwierdzić – i zaradzić im – dopiero na poziomie konkretnych projektów; w koncepcji na tym poziomie ogólności nie sposób ich bliżej skonkretyzować.

Typy działań w koncepcji mają szeroko zakrojony i bardzo ogólny charakter, np. bez określenia konkretnych propozycji, lokalizacji, poszczególnych działań itp. Dlatego nie sposób skonkretyzować ani ocenić kumulacji oddziaływań z innymi koncepcjami lub propozycjami na obszarze. Nie stwierdzono żadnych konkretnych negatywnych synergicznych ani skumulowanych form oddziaływania na sieć Natura 2000.

### 5.2.8 Kolejność wariantów koncepcji z perspektywy spodziewanego oddziaływania (jeżeli złożono kilka wariantów i można określić ich kolejność)

Koncepcję przedstawiono w jednym wariantcie. Kolejne warianty można wziąć pod uwagę np. przygotowując konkretne propozycje realizujące cele koncepcji.

## 5.3 ZALECANE DZIAŁANIA I WYMOGI

### 5.3.1 Działania i wymogi, mające na celu zapobieganie, eliminację, minimalizację lub kompensację takich potencjalnie negatywnych wpływów oraz ich uzasadnienie

W niniejszej ocenie stwierdzono niewiele potencjalnych konfliktów interesów z ochroną sieci Natura 2000 lub potencjalnych ryzyk. Potencjalne konflikty interesów wskazano tylko przy kilku działaniach, w kontekście których zalecamy następujące działania, mające na celu zapobieganie, eliminację, minimalizację lub kompensację takich potencjalnie negatywnych wpływów lub ryzyk:

- W dziedzinie turystyki dbać o to, aby odwiedzający kierowali się w inne miejsca niż te narażone na największą ekspozycję i najbardziej cenne przyrodniczo.
- Lokalizując działania na obszarach podlegających szczególnej ochronie i obszarach sieci Natura 2000 należy współpracować z odpowiednimi organami ds. ochrony przyrody.
- Przy modernizacji i remoncie dróg i mostów znajdujących się na terenie sieci Natura 2000 należy przeprowadzić ocenę wpływu na obszar Natura 2000, zgodnie z obowiązującymi przepisami prawa.
- Modernizując odcinki dróg, należy pamiętać o ich przepuszczalności z punktu widzenia migracji zwierząt (np. zapewniając przepusty, przejścia podziemne, przejścia naziemne itp.).

- W przypadku projektów odpowiadających charakterem definicji przedsięwzięcia zgodnie z Dyrektywą Rady nr 2011/92/UE w sprawie oceny skutków wywieranych przez niektóre przedsięwzięcia publiczne i prywatne na środowisko (Dyrektywa OOS) należy do wniosku o dofinansowanie dołączyć dokument, za pomocą którego właściwy organ wykluczy znaczące negatywne oddziaływanie przedsięwzięcia na obszary Natura 2000. U przedsięwzięć po stronie czeskiej będzie to opinia zgodnie z § 45i ust. 1 ustawy o ochronie przyrody i krajobrazu, lub zakończenie postępowania wyjaśniającego, lub opinia OOS, w przypadku gdy znaczące (negatywne) oddziaływanie zostanie wykluczone. U przedsięwzięć realizowanych po stronie polskiej będą to odpowiednie dokumenty wystawione na podstawie prawa Rzeczypospolitej Polskiej. Nie mogą być wspierane przedsięwzięcia, u których ocena wykaże istotny negatywny wpływ na nienaruszalność obszaru i przedmiot ochrony.

Uzasadnienie: Są to działania sformułowane ogólnie: oddziaływania poszczególnych działań można przewidzieć wyłącznie na poziomie ogólnym. Zalecane działania powinny zapobiec potencjalnym konfliktom interesów lub przyczynić się do poprawy aktualnego stanu.

Sposób uwzględnienia środków i wymagań w Programie

Środki/wymagania	Sposób uwzględnienia w Programie
W dziedzinie turystyki dbać o to, aby odwiedzający kierowali się w inne miejsca niż te narażone na największą ekspozycję i najbardziej cenne przyrodniczo.	Wymaganie to uwzględniono w Programie w opisie celu szczegółowego vi Priorytetu 2 – Turystyka. Jednocześnie uwzględniono tu wymogi dotyczące zrównoważonego ruchu turystycznego i poszanowania wartości przyrodniczych. Taki zakres jest wystarczający.
Lokalizując działania na obszarach podlegających szczególnej ochronie i obszarach sieci Natura 2000 należy współpracować odpowiednimi organami ds. ochrony przyrody.	W kolejnych dokumentach, w instrukcjach dla wnioskodawców pojawi się wymaganie w postaci przedstawienia opinii odpowiedniego organu ochrony przyrody.
Modernizując odcinki dróg, należy pamiętać o ich przepuszczalności z punktu widzenia migracji zwierząt (np. zapewniając przepusty, przejścia podziemne, przejścia naziemne itp.).	

Środki/wymagania	Sposób uwzględnienia w Programie
<p>W przypadku projektów odpowiadających charakterem definicji przedsięwzięcia zgodnie z Dyrektywą Rady nr 2011/92/UE w sprawie oceny skutków wywieranych przez niektóre przedsięwzięcia publiczne i prywatne na środowisko (Dyrektywa OOS) należy do wniosku o dofinansowanie dołączyć dokument, za pomocą którego właściwy organ wykluczy znaczące negatywne oddziaływanie przedsięwzięcia na obszary Natura 2000. U przedsięwzięć po stronie czeskiej będzie to opinia zgodnie z § 45i ust. 1 ustawy o ochronie przyrody i krajobrazu, lub zakończenie postępowania wyjaśniającego, lub opinia OOS, w przypadku gdy znaczące (negatywne) oddziaływanie zostanie wykluczone. U przedsięwzięć realizowanych po stronie polskiej będą to odpowiednie dokumenty wystawione na podstawie prawa Rzeczypospolitej Polskiej. Nie mogą być wspierane przedsięwzięcia, u których ocena wykaże istotny negatywny wpływ na nienaruszalność obszaru i przedmiot ochrony.</p>	

### **5.3.2 Porównanie stopnia oddziaływania koncepcji bez przeprowadzenia działań mających na celu zapobieganie, eliminację, minimalizację lub kompensację takich potencjalnie negatywnych wpływów**

W przypadku potencjalnie negatywnych oddziaływań stwierdzono wyłącznie umiarkowane negatywne oddziaływanie. Jeżeli zastosowane zostaną zalecane działania, mające na celu zapobieganie, eliminację, minimalizację lub kompensację takich potencjalnie negatywnych wpływów, ryzyko to zostanie zminimalizowane, a oddziaływanie koncepcji na sieć Natura 2000 (i wartości przyrodnicze obszaru) będzie lepsze.

## 6. WNIOSKI

### 6.1 WNIOSKI OCENY Z PUNKTU WIDZENIA STOPNIA ODDZIAŁYWANIA KONCEPCJI ORAZ STWIERDZENIE, CZY KONCEPCJA MA CZY NIE MA NEGATYWNEGO ODDZIAŁYWANIA NA PRZEDMIOT OCHRONY LUB NIENARUSZALNOŚĆ SOOS LUB OSOP

Przedmiotem oceny był Program Interreg Czechy – Polska. Przedmiot oceny stanowią priorytety, cele szczegółowe oraz typy działań (potencjalne działania) określone w koncepcji. Najmniejszą jednostką oceny były typy działań.

W ramach oceny nie stwierdzono żadnego znaczącego negatywnego oddziaływania na sieć Natura 2000. W przypadku większości priorytetów, celów i typów działań nie stwierdzono żadnego oddziaływania na sieć Natura 2000. Potencjalne oddziaływanie może pojawić się w razie nieodpowiedniej lokalizacji wybranych działań, np. ścieżek rowerowych, singletracków, szlaków pieszych na obszarach cennych pod względem przyrodniczym, wzrostu koncentracji odwiedzających na obszarach cennych przyrodniczo, nieodpowiednich remontów mostów i mostków lub ingerencji w biotopy przedmiotów ochrony podczas modernizacji dróg.

Niektóre działania mogą mieć wręcz pozytywne oddziaływanie na sieć Natura 2000. Należą do nich np. działania ukierunkowane na wsparcie retencji wody w przyrodzie.

W oparciu o powyższe, można jednoznacznie stwierdzić, że:

**przedstawiony Program ani określone w nim poszczególne cele i typy działań nie będą mieć znaczącego negatywnego oddziaływania na nienaruszalność i przedmioty ochrony obszarów SOOS i OSOP w ramach sieci Natura 2000.**

Aby zapobiegać, minimalizować i łagodzić potencjalne negatywne oddziaływanie oraz zapewnić lepsze oddziaływanie koncepcji na wartości przyrodnicze i środowisko, zaleca się następujące środki:

- W dziedzinie turystyki dbać o to, aby odwiedzający kierowali się w inne miejsca niż te narażone na największą ekspozycję i najbardziej cenne przyrodniczo.
- Lokalizując działania na obszarach podlegających szczególnej ochronie i obszarach sieci Natura 2000 należy współpracować z odpowiednimi organami ds. ochrony przyrody.
- Przy modernizacji i remoncie dróg i mostów znajdujących się na terenie sieci Natura 2000 należy przeprowadzić ocenę wpływu na obszar Natura 2000, zgodnie z obowiązującymi przepisami prawa.
- Modernizując odcinki dróg, należy pamiętać o ich przepuszczalności z punktu widzenia migracji zwierząt (np. zapewniając przepusty, przejścia podziemne, przejścia naziemne itp.).
- W przypadku projektów odpowiadających charakterem definicji przedsięwzięcia zgodnie z Dyrektywą Rady nr 2011/92/UE w sprawie oceny skutków wywieranych przez niektóre przedsięwzięcia publiczne i prywatne na środowisko (Dyrektywa OOS) należy do wniosku o dofinansowanie dołączyć dokument, za pomocą którego właściwy organ wykluczy znaczące negatywne oddziaływanie przedsięwzięcia na obszary Natura 2000. U przedsięwzięć po stronie czeskiej będzie to opinia zgodnie z § 45i ust. 1 ustawy o ochronie przyrody i

krajobrazu, lub zakończenie postępowania wyjaśniającego, lub opinia OOS, w przypadku gdy znaczące (negatywne) oddziaływanie zostanie wykluczone. U przedsięwzięć realizowanych po stronie polskiej będą to odpowiednie dokumenty wystawione na podstawie prawa Rzeczypospolitej Polskiej. Nie mogą być wspierane przedsięwzięcia, u których ocena wykaże istotny negatywny wpływ na nienaruszalność obszaru i przedmiot ochrony.

**6.2 RAMOWA OCENA MOŻLIWOŚCI EWENTUALNYCH DZIAŁAŃ KOMPENSACYJNYCH, JEŻELI ODDZIAŁYWANIE KONCEPCJI OCENIONO JAKO ZNACZĄCO NEGATYWNE**

Oddziaływania koncepcji nie oceniono jako znacząco negatywnego.

## 7. LITERATURA PRZEDMIOTU

---

- Chytrý M. et al. (2001): Katalog biotopów Republiki Czeskiej. AOPK RCz, 307 s.
- Ministerstwo Rozwoju Regionalnego RCz (2021): Program Interreg Czechy – Polska, stan na sierpień 2021
- Ministerstwo Środowiska RCz (2007): Metodologia oceny istotności oddziaływania na środowisko w ocenie prowadzonej zgodnie z § 45i ustawy nr 114/1992 Sb. o ochronie przyrody i krajobrazu, zgodnie z późniejszymi zmianami.
- MŽP (2021): Závěr zjišťovacího řízení podle § 10d zákona č. 100/2001 Sb., o posuzování vlivů na životní prostředí a o změně některých souvisejících zákonů (zákon o posuzování vlivů na životní prostředí), ve znění pozdějších předpisů ze dne 22.1.2021
- Dyrektywa Rady nr 92/43/EWG z dnia 21 maja 1992 w sprawie ochrony siedlisk przyrodniczych oraz dzikiej fauny i flory (NATURA 2000).
- Rozporządzenie nr 142/2018 w sprawie wymagań formalnych oceny oddziaływania propozycji i koncepcji na specjalne obszary ochrony siedlisk i obszary specjalnej ochrony ptaków w ramach sieci obszarów chronionych Natura 2000 oraz o wymaganiach formalnych oceny oddziaływania poważnej ingerencji w interesy ochrony przyrody i krajobrazu
- Ustawa nr 114/1992 Sb. Republiki Czeskiej o ochronie przyrody i krajobrazu, zgodnie z późniejszymi zmianami.
- Ustawa nr 100/2001 Sb. Republiki Czeskiej, o ocenie oddziaływania na środowisko, zgodnie z późniejszymi zmianami
- Ustawa z dnia 16 kwietnia 2004 r. o ochronie przyrody Rzeczypospolitej Polskiej (Dz.U. 2004 Nr 92 poz. 880)
- <http://www.biomonitoring.cz>
- <http://drusop.nature.cz> <http://drusop.nature.cz>
- <http://www.gdos.gov.pl/dane-i-metadane>
- <https://gis-support.pl/baza-wiedzy-2/dane-do-pobrania/granice-administracyjne/>
- <http://www.mapy.cz>
- <http://www.mzp.cz>
- <http://www.natura2000.cz>
- <http://www.nature.cz>
- <http://www.portal.nature.cz>
- Dane z AOPK Republiki Czeskiej – obszary podlegające szczególnej ochronie oraz obszary sieci Natura 2000