

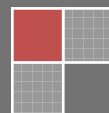


KOMENDA MIEJSKA PSP w Gdyni

Biuletyn Informacyjny za rok 2021



Gdynia, luty 2022r.



SPIS TREŚCI

	Strona
Wprowadzenie	3
Stan bezpieczeństwa pożarowego w Gdyni	4
Czynności kontrolno-rozpoznawcze	12
Działalność operacyjna	16
Struktura zatrudnienia	28
Wyposażenie w sprzęt	31
Działalność kwatermistrzowska	36
Wnioski i kierunki działania na rok 2022	42

WPROWADZENIE

Biuletyn informacyjny z działalności Komendy Miejskiej Państwowej Straży Pożarnej w Gdyni za rok 2021 należy traktować jako realizację ustawowego obowiązku nałożonego na Komendanta Miejskiego Państwowej Straży Pożarnej, zgodnie z którym jest zobowiązany do przedstawienia Radzie Miasta corocznej informacji o stanie bezpieczeństwa m. Gdyni w zakresie ochrony przeciwpożarowej /art. 14 ust. 1 ustawy z dnia 24 sierpnia 1991 r. o Państwowej Straży Pożarnej/. Ponadto, stanowi informację o zagrożeniach występujących w mieście oraz o realizacji zadań KM PSP Gdynia w 2021 roku i planach na rok 2022.

Poza realizacją podstawowych działań ratowniczo-gaśniczych, do których powołana jest Państwowa Straż Pożarna, rok 2021 z uwagi na pandemię koronawirusa SARS-CoV-2 wywołującego chorobę COVID-19, był charakterystyczny nie tylko dla Komendy Miejskiej PSP w Gdyni. W związku z tym część planów i założeń na ten rok musiała ulec przemodelowaniu. Większość ćwiczeń, zawodów i szkoleń na obiektach zewnętrznych została odwołana lub przełożona na inny termin. Proces doskonalenia zawodowego odbywał się głównie na bazie obiektów Komendy Miejskiej PSP w Gdyni i poszczególnych Jednostek Ratowniczo-Gaśniczych.

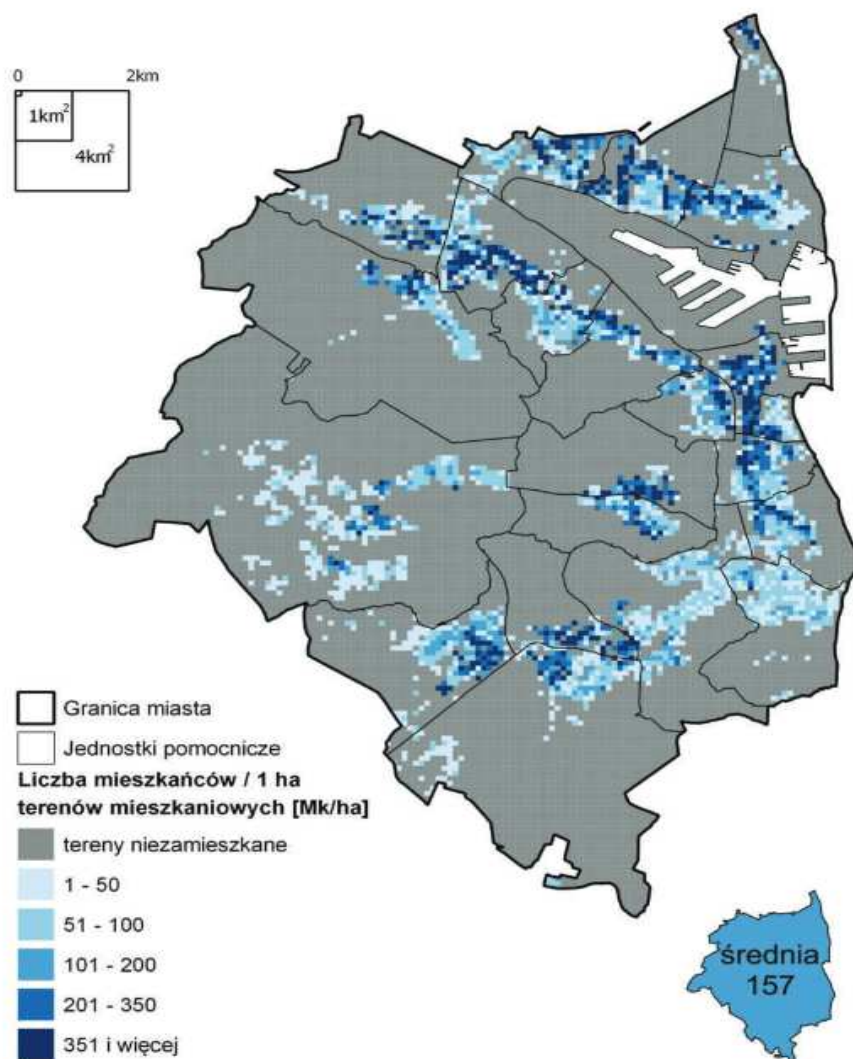
W sali edukacyjnej „Ognik” przeprowadzono lekcje z zakresu ochrony ppoż. tylko dla ok. 250 dzieci. Tak mała liczba uczniów to efekt zmieniających się zasad dotyczących obostrzeń sanitarnych.

W miarę możliwości ograniczonych przez pandemię, w szkołach podstawowych i ponadpodstawowych nasi funkcjonariusze prowadzili prelekcje na temat „sezonowych” zagrożeń, jak również aktywnie uczestniczyli w przeprowadzanych ćwiczeniach z zakresu sprawdzenia organizacji warunków ewakuacji.

◀ STAN BEZPIECZEŃSTWA POŻAROWEGO W GDYNI

Miasto Gdynia położone jest nad Zatoką Gdańską i należy administracyjnie do województwa pomorskiego. Wraz z Sopotem i Gdańskiem tworzy zespół miejski zwany Trójmiastem.

Gdynia posiada status miasta na prawach powiatu. Powierzchnia miasta to 135 km², zaś liczba mieszkańców według stanu na koniec 2021r. wynosi ok. 244 tys. osób (dane GUS BDL). Powierzchnia gruntów komunalnych wynosi 27,95 km², z czego 0,10 km² poza granicami miasta. Gdynia graniczy z trzema miastami - Sopotem, Gdańskiem i Rumią, oraz czterema gminami - Żukowo, Szemud, Wejherowo i Kosakowo. W granicach administracyjnych miasta położona jest część Trójmiejskiego Parku Krajobrazowego oraz znajdują się trzy rezerwy przyrody: Kępa Redłowska, Cisowa i Kacze Łęgi.



Rys. Gęstość zaludnienia terenów mieszkaniowych Gdyni na dzień 31.12.2017r. z podziałem na dzielnice wg danych z ewidencji ludności Urzędu Miasta Gdyni.

• Zakłady stwarzające zagrożenie awariami przemysłowymi.

Na terenie Gdyni występuje wiele zakładów przemysłowych, w których przechowuje się, przetwarza i dystrybuje materiały niebezpieczne. Zakłady te podzielono na dwie podstawowe grupy:

1. Zakłady stwarzające ryzyko wystąpienia poważnej awarii przemysłowej, w tym:
 - zakłady o dużym ryzyku powstania poważnej awarii /ZDR/ - 2 zakłady na terenie Gdyni,
 - zakłady o zwiększonym ryzyku powstania poważnej awarii /ZZR/ - 1 zakład na terenie Gdyni.
2. Inne zakłady przemysłowe posiadające materiały niebezpieczne pożarowo (tzw. zakłady podprogowe) - 17 zakładów na terenie Gdyni.

Obowiązki podmiotów prowadzących zakłady stwarzające ryzyko wystąpienia poważnej awarii przemysłowej oraz organów Państwowej Straży Pożarnej reguluje ustawa z dnia 27 kwietnia 2001 r. Prawo ochrony środowiska (t.j. Dz.U. z 2021 r., poz. 1973 z późn. zm.). Zakwalifikowanie zakładu jako stwarzającego ryzyko wystąpienia poważnej awarii przemysłowej odbywa się na podstawie procedur zawartych w rozporządzeniu Ministra Rozwoju z dnia 29 stycznia 2016 r. w sprawie rodzajów i ilości znajdujących się w zakładzie substancji niebezpiecznych, decydujących o zaliczeniu zakładu do zakładu o zwiększonym lub dużym ryzyku wystąpienia poważnej awarii przemysłowej (Dz.U. z 2016r. poz. 138).

W celu właściwego zabezpieczenia obiektów stwarzających największe zagrożenie, przez wytypowane zakłady opracowane zostały sposoby postępowania w przypadkach powstania zdarzenia.

Komenda Miejska Państwowej Straży Pożarnej w Gdyni na bieżąco identyfikuje i systematyzuje zagrożenia w skali całego miasta, tworząc skatalogowany wykaz podmiotów stosujących materiały niebezpieczne z określeniem ich lokalizacji, rodzaju, ilości oraz prawdopodobnego zasięgu oddziaływania w sytuacjach awaryjnych. Jednocześnie podmioty stosujące materiały niebezpieczne zaliczane do zakładów o dużym ryzyku wystąpienia poważnej awarii przemysłowej są kontrolowane co najmniej raz w roku.

Nazwa obiektu, adres	Powiat	Rodzaj substancji niebezpiecznych	Max ilość [Mg]	Sposób składowania	Uwagi
ALPETROL Sp. z o.o. 00- 586 Warszawa ul. Flory 3/2 Morski Terminal LPG ul. Węglowa 1E/1F (Nabrzeże Śląskie)	Gdynia	Łatwopalne gazy ciekłe kat. 1 lub 2 (w tym gaz płynny) i gaz ziemny	856,132	Zbiorniki magazynowe	H220 H280
KOOLE TANKSTORAGE GDYNIA Sp. z o.o. (dawny WESTWAY Terminal Poland Sp. z o.o.) 81-336 Gdynia, ul. Indyjska 5	Gdynia	Produkty ropopochodne i paliwa alternatywne -benzyny i benzyny ciężkie, - nafty (w tym paliwa do silników odrzutowych) - oleje gazowe (w tym paliwo do silników wysokoprężnych, oleje opałowe i mieszaniny olejów gazowych) - ciężki olej opałowy - paliwa alternatywne	19 000	10 zbiorników w 3 grupach do przechowywania substancji chemicznych i innych ładunków płynnych niepalnych lub palnych o temp. Zapłonu 55 °C	rozładunek produktu ze statków do zbiornika, a następnie załadunek produktu ze zbiornika na autocysterny
		Smoła węglowa wysokotemperaturowa	6 400		

Tabela. Zakłady o dużym ryzyku powstania poważnej awarii – ZDR.

Tabela. Zakłady o zwiększonym ryzyku powstania poważnej awarii – ZZR.

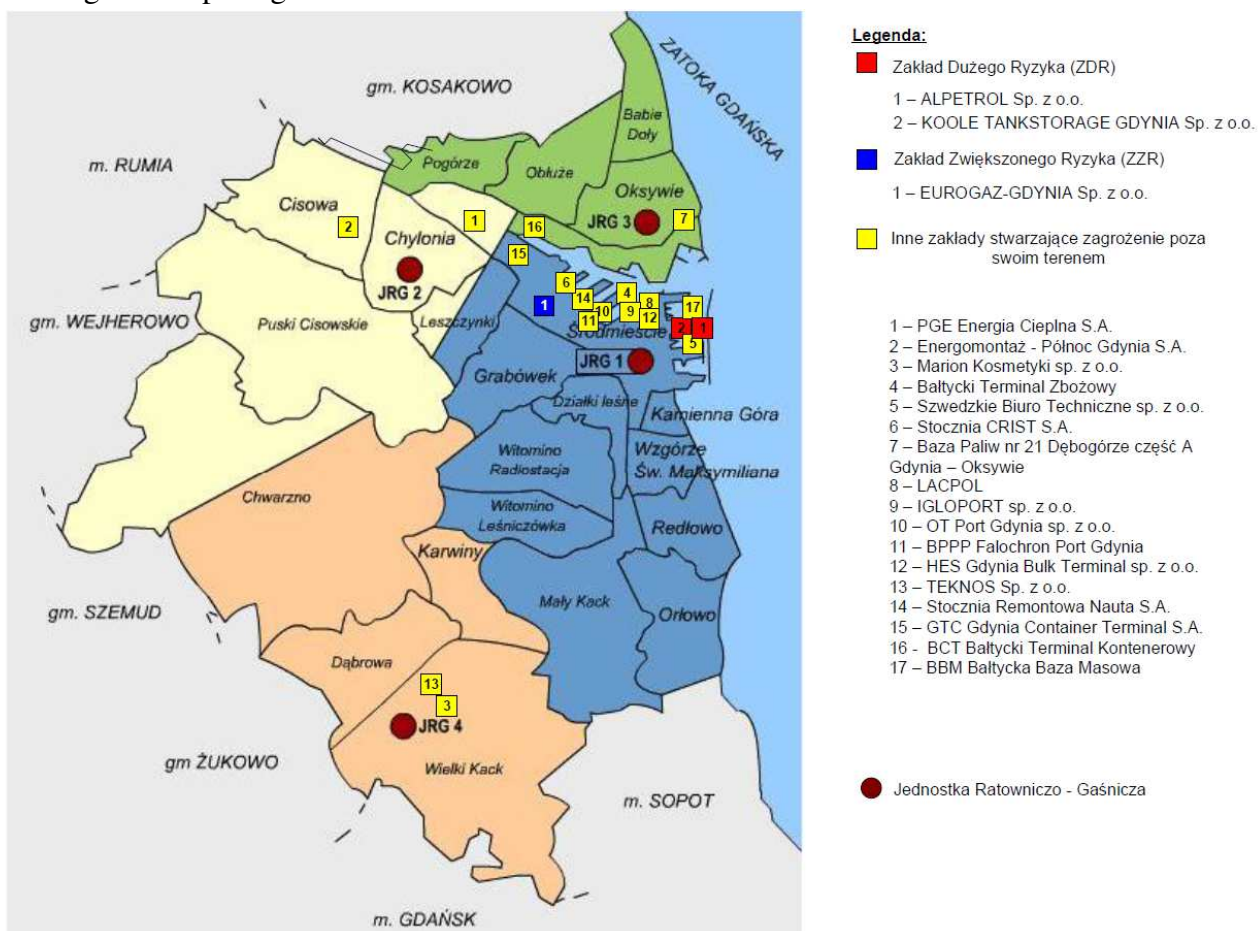
EUROGAZ - GDYNIA SP. Z O.O.

ul. Gołębia 19, 81- 185 Gdynia, tel: 058 660 53 10, fax: 058 660 53 09; eurogaz@eurogaz-gdynia.com.pl

Nazwa obiektu	Rodzaj materiałów niebezpiecznych	Max jednorazowa ilość materiałów [Mg]	Sposób składowania (np. instalacja, beczka, kontener, cysterna, zbiornik nad/lub podziemny, itp.) oraz ich ilość i pojemność)		Zasięg strefy stężeń śmiertelnych/ ilość osób w strefie	Uwagi
Stokaż gazów powietrznych	Tlen	80	Zbiorniki stacjonarne	4 szt.	r=100 m / 3 osoby	cysterna 20 ton, 3 razy/tydzień*
	Azot	30		2 szt.	r=100 m / 3 osoby	cysterna 11 ton, raz/tydzień *
	Argon	65		3 szt.	r=100 m / 3 osoby	cysterna 20 ton, raz/tydzień*
Stokaż CO ₂	Dwutlenek węgla	80	Zbiorniki stacjonarne	3 szt.	r=200 m / 3 osoby	cysterna 20 ton, 3 razy/tydzień*
Napełnialnia	Acetylen	3	Butle + wiązki		100 m ² / 4 osoby	-
Magazyn	Acetylen	4	Butle + wiązki		200 m ² / 6 osób	-
Magazyn	Karbid	190	Kontenery		1000 m ² / 4 osoby	-
Magazyn NaOH	Ług sodowy	0,9	Kontenery			Stężony roztwór wodny 42%
Kwas H ₂ SO ₄	Kwas siarkowy	2	Kontenery		50 m ² / 6 osób	96%
Aceton	Aceton	8	Zbiornik		50 m ² / 6 osób	-
Magazyn	Tlen sprężony	10	Butle + wiązki			-
	Azot	2,0				-
	Argon	3,5				-
	Dwutlenek węgla	13			-	
	LPG	0,70	Butle			Paliwo dla wózków widłowych
	Etylen	0,25	Butle			Surowiec do prod. mieszanek
	Wodór	0,05	Wiązka			Surowiec do prod. mieszanek
Acetylenownia	Acetylen, karbid	3	Produkcja w wytwornicach			Proces produkcyjny

• Zakłady pozostałe mogące skutkami awarii objąć obszar poza swoim terenem.

Poza zakładami stosującymi materiały niebezpieczne zaliczane do zakładów o ryzyku wystąpienia poważnej awarii przemysłowej (ZDR i ZZR), na terenie miasta Gdyni zidentyfikowano 17 podmiotów stosujące materiały niebezpieczne w ilościach mniejszych od wartości progowych, które w przypadku powstania awarii przemysłowej mogą stwarzać zagrożenie poza granicami zakładu.



Rys. Zakłady podprogowe stosujące materiały niebezpieczne na terenie Gdyni.

• Zaopatrzenie Miasta Gdyni w gaz.

Miasto Gdynia posiada rozbudowany system sieci gazowych średniego i niskiego ciśnienia (n/c), który zasilany jest w gaz ziemny ze stacji gazowych wysokiego ciśnienia zlokalizowanych w zachodniej i południowo-zachodniej części miasta oraz poza nią. Są to:

- Stacja gazowa wysokiego ciśnienia „Wiczlino” o przepustowości $Q = 20000 \text{ Nm}^3/\text{h}$ – stacja zlokalizowana jest w Wiczlinie,
- Stacja gazowa wysokiego ciśnienia „Banino” o przepustowości $Q = 50\,000 \text{ Nm}^3/\text{h}$ – stacja zlokalizowana jest w Baninie ul. Lotnicza.

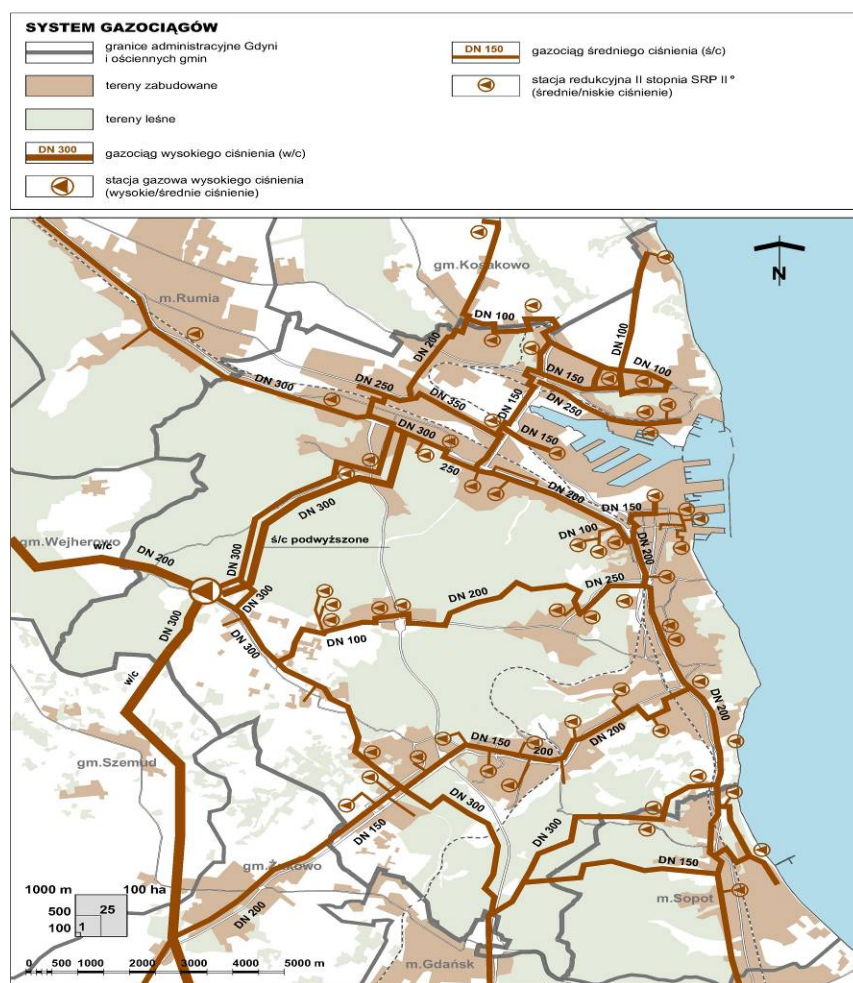
Stacje te zasilane są od strony południowej tj. od strony Gdańska gazociągiem wysokiego ciśnienia o średnicy DN400.

Od stacji gazowej wysokiego ciśnienia „Wiczlino” gaz rozprowadzany jest systemem gazociągów średniego ciśnienia dwóch podstawowych kierunkach:

- północnym i północno-wschodnim, zasilając gazociągiem ś/c DN 300

dzielnice: Chylonię, Grabówek, Śródmieście, Witomino i Redłowo,

- południowo-wschodnim, zasilając gazociągiem DN300 dzielnice: Chwarzno, Dąbrowę i miasto Sopot.



Rys. System gazociągów na terenie Gdyni.

• System Transportowy Miasta.

Infrastruktura transportowa Gdyni pełni ważną funkcję powiązań i integracji transportu lądowego i morskiego o znaczeniu krajowym i międzynarodowym. Do ważniejszych elementów tej infrastruktury na obszarze Gdyni należą:

- droga krajowa nr 6 (E28) Goleniów-Koszalin-Słupsk-Gdańsk, przechodząca na obszarze Gdyni Obwodnicą Trójmiasta i ul. Morską (od obwodnicy do granicy miasta z Rumią),
- droga krajowa nr 20 Stargard Szczeciński-Szczecinek-Kościerzyna-Gdynia przechodząca ul. Chwaszczyńską,
- ciąg linii kolejowych E65 (linie kolejowe o znaczeniu państwowym nr 009 Warszawa-Gdańsk i nr 202 odcinek Gdańsk-Gdynia),
- linia kolejowa nr 202 Gdańsk-Gdynia-Stargard Szczeciński,
- Port Handlowy Gdynia jako port morski o znaczeniu podstawowym z licznymi

terminalami przeładunkowymi (m.in. masowym, kontenerowym, zbożowym, drobnicowym) i terminalem dla obsługi linii promowej Gdynia- Karlskrona.

Transportową infrastrukturę techniczną o znaczeniu regionalnym tworzą:

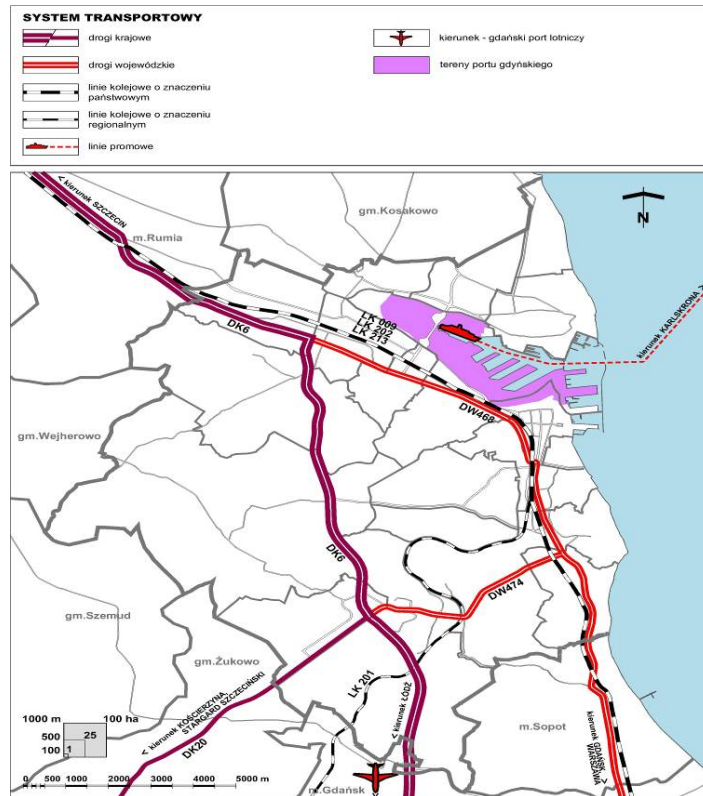
- droga wojewódzka nr 468 Gdynia-Gdańsk, łącząca Gdynię z drogą krajową nr 1 (E75) (Gdańsk-Łódź-Cieszyn) i drogą krajową nr 7 (E77) Gdańsk-Warszawa-Chyżne w Gdańsku, przechodząca na obszarze Gdyni ciągiem ulic: al. Zwycięstwa, ul. Śląska i ul. Morska; droga ta łączy Gdynię z nadmorską strefą rekreacyjną,
- droga wojewódzka nr 474 (ul. Chwaszczyńska, ul Wielkopolska) łącząca Gdynię z drogą krajową nr 20 prowadzącą do gmin i powiatów położonych w zachodniej części województwa i Pojezierzem Kaszubskim,
- linia kolejowa nr 213 Gdynia-Hel,
- linia kolejowa nr 201 Gdynia-Kościerzyna.

Z punktem węzłowym przy dworcu Gdynia Główna Osobowa powiązane są linie autobusowe zamiejskie w relacjach krajowych i międzynarodowych. Lotnicze krajowe i międzynarodowe powiązania Gdyni odbywają się poprzez Port Lotniczy Gdańsk im. Lecha Wałęsy. Ponadto w Gdyni planowane jest uruchomienie Portu Lotniczego Gdynia-Kosakowo.

Podstawowy układ drogowo-uliczny miasta tworzą ulice:

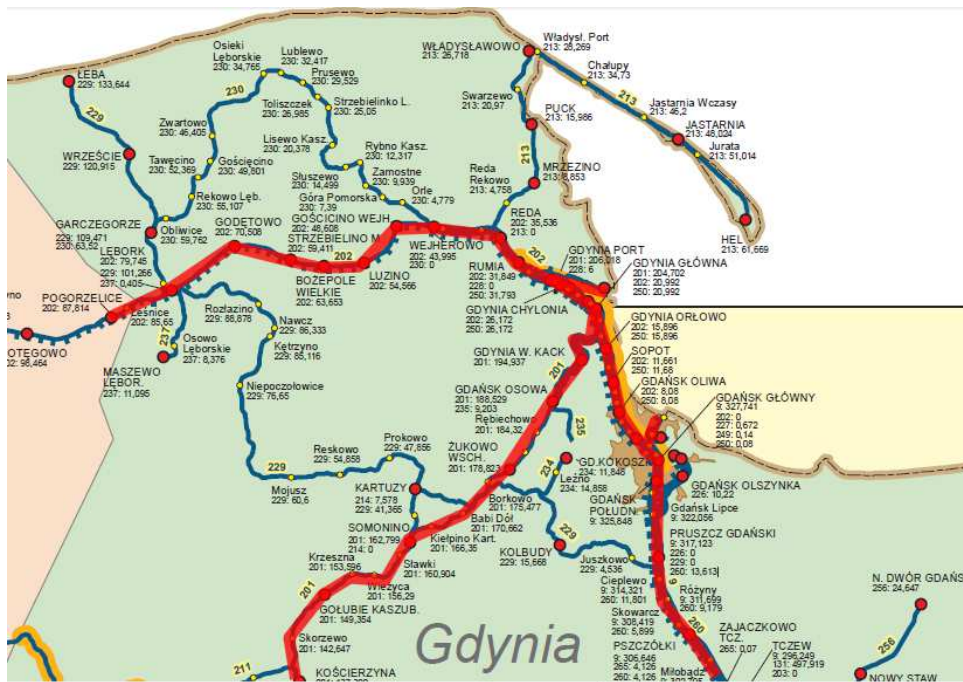
- Obwodnica Trójmiasta - droga ekspresowa o dwóch jezdniach dwupasowych, prowadząca ruch tranzytowy przez aglomerację gdańską i ruch tranzytowy wewnątrz aglomeracji,
- Trasa Główna składająca się z ulic: Morskiej, Śląskiej, fragmentów Piłsudskiego i Władysława IV oraz al. Zwycięstwa,
- ciąg ulic: Wielkopolskiej i Chwaszczyńskiej,
- ciąg ulic: Władysława IV, Jana z Kolna; Wiśniewskiego, ciąg stanowi powiązanie z terenami portowo-przemysłowymi i dzielnicami mieszkaniowymi Obłuże-Pogórze,
- Trasa Kwiatkowskiego stanowi połączenie z terenami portowymi (Terminale Kontenerowy i Promowy w Porcie Handlowym Gdynia) i dzielnicami mieszkaniowymi Obłuże-Pogórze,
- ulice zbiorcze: Sopocka, Wiczlińska, Chwarznieńska, Stryjska, Małokacka, Kielecka, Legionów, Powstania Styczniowego, Świętojańska, Wendy, Polska, Kartuska, Chyłońska, Hutnicza, Pucka, Unruga, Bosmańska, Śmidowicza, Dąbka, Dworcowa, Plac Kaszubski.

Ogółem sieć uliczna Gdyni ma długość ponad 387 km.



Rys. System transportowy na terenie Gdyni.

Na stacjach oraz liniach kolejowych dokonywany jest załadunek lub rozładunek towarów niebezpiecznych oraz krótkotrwałe przetrzymywanie wagonów z towarami niebezpiecznymi.



Rys. Mapa graficzna z zaznaczonymi trasami kolejowymi po, których przewożone są materiały niebezpieczne.

• **Zagrożenie pożarami lasów.**

Lasy na terenie miasta to 6 232 ha, co przy powierzchni ogólnej miasta 13 514 ha, daje wskaźnik zalesienia rejonu 46,1 % powierzchni. Około 4 % (w okolicach Wiczlina) zajmują skrawki lasów prywatnych, około 8 % lasy komunalne, natomiast aż 88 % stanowią lasy państwowe.

Pożary na terenie obszarów leśnych				
Rok	2018	2019	2020	2021
KM PSP Gdynia	43	49	19	29

Tabela. Statystyczne zestawienie pożarów na terenie obszarów leśnych w latach 2018-2021 na terenie miasta Gdynia.

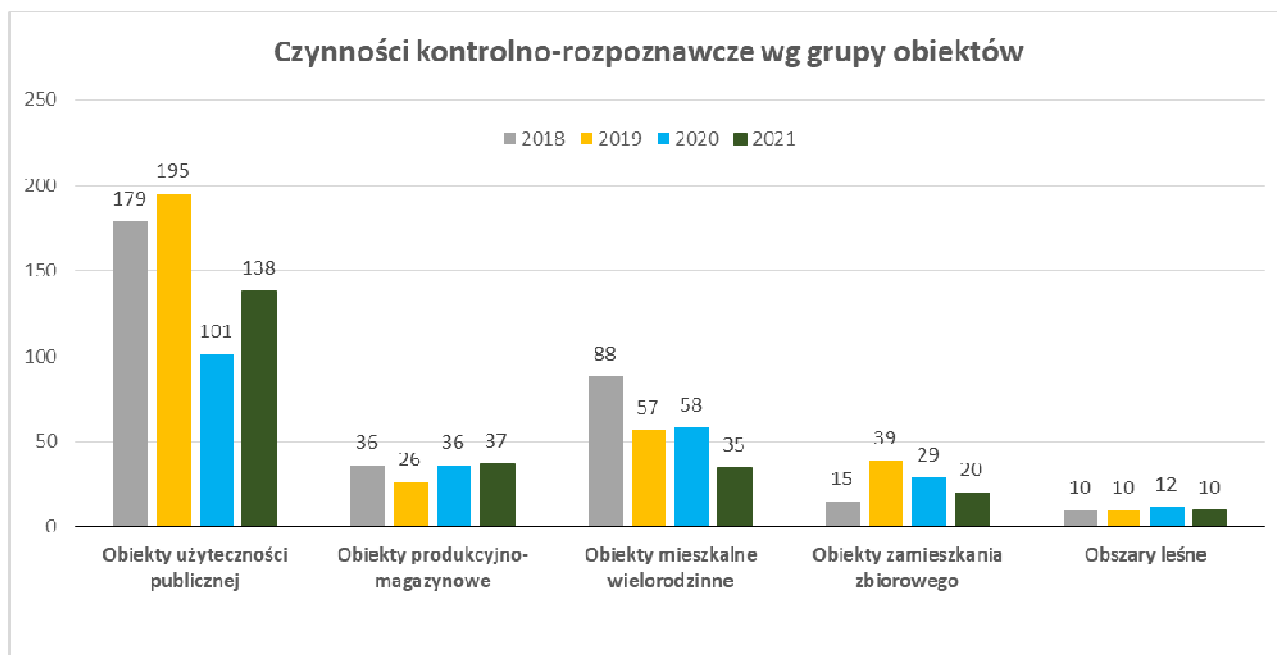
◀ **CZYNNOŚCI KONTROLNO -ROZPOZNAWCZE**

• **Wyniki z czynności kontrolno-rozpoznawczych.**

W 2021 roku jednostki organizacyjne Państwowej Straży Pożarnej w Gdyni realizując ustawowe zadania w zakresie rozpoznawania zagrożeń oraz nadzoru nad przestrzeganiem przepisów przeciwpożarowych przeprowadziły na terenie miasta Gdyni łącznie **240** czynności kontrolno – rozpoznawczych (w tym 61 odbiorów), podczas których skontrolowano **266** obiektów oraz **10** obszarów leśnych.

Grupa obiektów	Rok przeprowadzenia kontroli			
	2018	2019	2020	2021
Użyteczności publicznej	133	179	195	138
Produkcyjno – magazynowe	29	36	26	37
Mieszkalne wielorodzinne	45	88	57	35
Zamieszkania zbiorowego	13	15	39	20
Obszary leśne	7	10	10	10
Razem:	227	328	327	240

Tabela. Ilość skontrolowanych obiektów w latach 2018-2021.

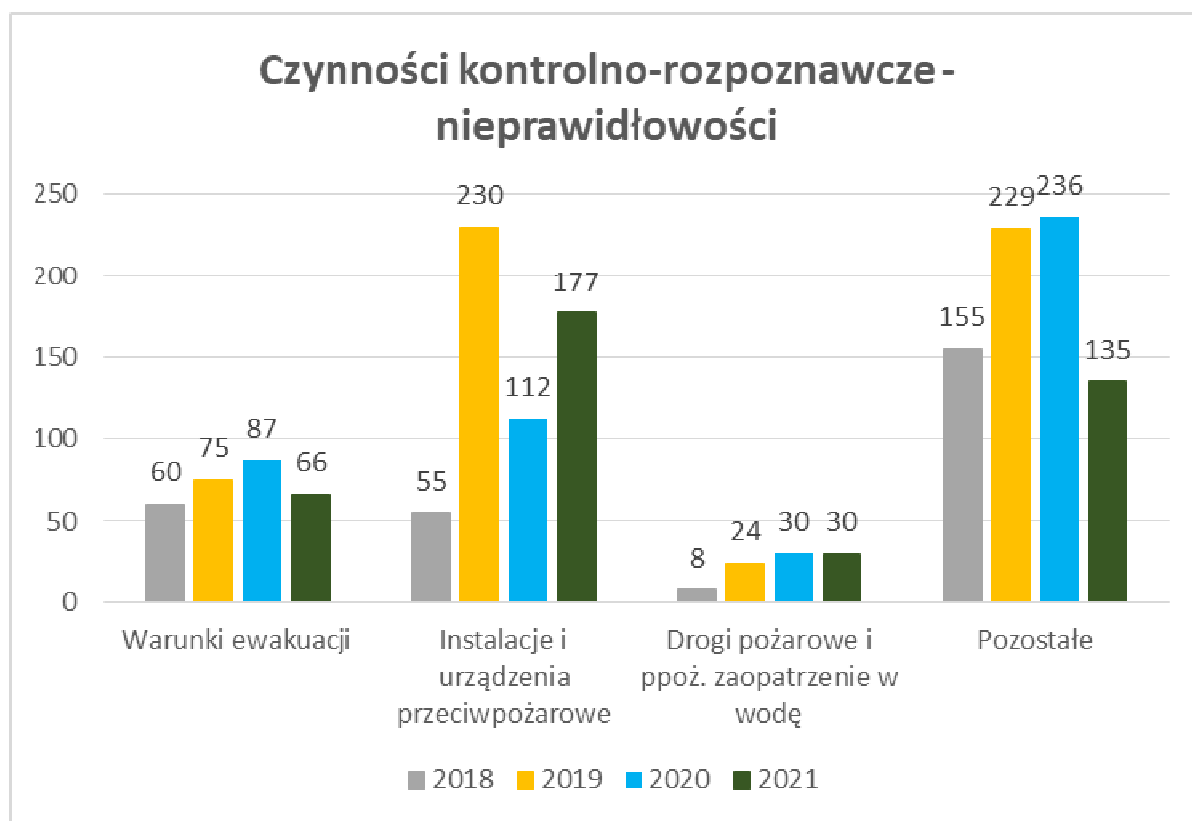


Rys. Ilość i rodzaj poszczególnych grup obiektów objętych kontrolami w rozbiciu na lata.

Podczas czynności kontrolno- rozpoznawczych w 2021r. funkcjonariusze Państwowej Straży Pożarnej ujawnili łącznie **408** nieprawidłowości.

Nieprawidłowości	Ilość nieprawidłowości w obiektach z rozbiciem na poszczególne lata			
	2018	2019	2020	2021
W zakresie warunków ewakuacji (w tym elementy zagrożenia życia ludzi)	60	75	87	66
W zakresie instalacji i urządzeń przeciwpożarowych	55	230	112	177
W zakresie dróg pożarowych i przeciwpożarowego zaopatrzenia w wodę	8	24	30	30
Pozostałe /porządkowe etc./	155	229	236	135
Razem:	278	558	465	408

Tabela. Ilość nieprawidłowości ujawnionych przez funkcjonariuszy PSP w rozbiciu na poszczególne lata.



Rys. Nieprawidłowości wykryte podczas przeprowadzonych czynności kontrolno-rozpoznawczych KM PSP w Gdyni.

Zobowiązując właścicieli, zarządców i użytkowników obiektów, jako odpowiedzialnych za zapewnienie przestrzegania przepisów przeciwpożarowych do usunięcia stwierdzonych nieprawidłowości organ Państwowej Straży Pożarnej w Gdyni podjął działania administracyjne w ramach których w 2021 r. :

- wydano **21** decyzji administracyjnych;
- nałożono **3** mandaty karne;
- wydano **74** opinii.

Jednocześnie organ Państwowej Straży Pożarnej, działając w ramach delegacji ustawy Prawo Budowlane przeprowadził **61** czynności kontrolno - rozpoznawczych, dotyczących oceny zgodności wykonania obiektów budowlanych z projektami budowlanymi (tzw. odbiory budynków), wnosząc w **22** przypadkach sprzeciwu, uwagi i zastrzeżenia w tym zakresie.

● **Monitoring pożarowy.**

Zarządzający obiektami użyteczności publicznej i zamieszkania zbiorowego zostali zobligowani do wyposażenia ich w samoczynną instalację sygnalizacji pożaru i podłączenia jej systemem monitoringu z Komendą Miejską Państwowej Straży Pożarnej w Gdyni. Łącznie wyposażonych w system sygnalizacji pożarowej i włączonych w system monitoringu pożarowego jest 138 obiektów. Poza obowiązkiem do systemu monitoringu pożarowego przyłączonych jest 10 obiektów. Natomiast wobec obiektów, których właściciele nie dopełniają tego obowiązku, prowadzone są postępowania administracyjne.

• Działania na rzecz poprawy bezpieczeństwa wypoczynku dzieci i młodzieży.

W 2021r. przeprowadzono kontrole w 6 obiektach wypoczynku dzieci i młodzieży. Podczas tych kontroli stwierdzono łącznie 6 nieprawidłowości.

• Działalność informacyjno-edukacyjna.

Z uwagi na wystąpienie pandemii koronawirusa SARS-CoV-2 wywołującego chorobę COVID-19, w roku 2021 ograniczona została aktywność w zakresie działalności informacyjno-edukacyjnej. Realizacja działań popularyzatorskich oraz informacyjnych związanych z ochroną przeciwpożarową przeprowadzona była głównie za pośrednictwem mediów społecznościowych oraz strony internetowej Komendy Miejskiej Państwowej Straży Pożarnej w Gdyni, m.in.: „Czujka na straży Twojego bezpieczeństwa”, „Stop Pożarom Traw”.

W związku z powyższym m.in. nie przeprowadzono eliminacji do Ogólnopolskiego Turnieju Wiedzy Pożarniczej.

W celu popularyzacji ochrony przeciwpożarowej wśród dzieci i młodzieży w roku 2021r. przeprowadzano zajęcia w sali edukacyjnej OGNIK, służące upowszechnianiu wśród młodszych dzieci bezpiecznych zachowań w sytuacji zagrożenia pożarowego, w których uczestniczyło łącznie 250 uczniów w wieku szkolnym i przedszkolnym.

Ponadto, w lipcu 2021 przeprowadzono przedsięwzięcie pn.: „Moto Safety Day Gdynia 2021” – Symulacja akcji ratowniczej przy wypadku drogowym z udziałem samochodu z wykorzystaniem służb ratowniczych i medycznych.

• Inna działalność w zakresie zapobiegania pożarom.

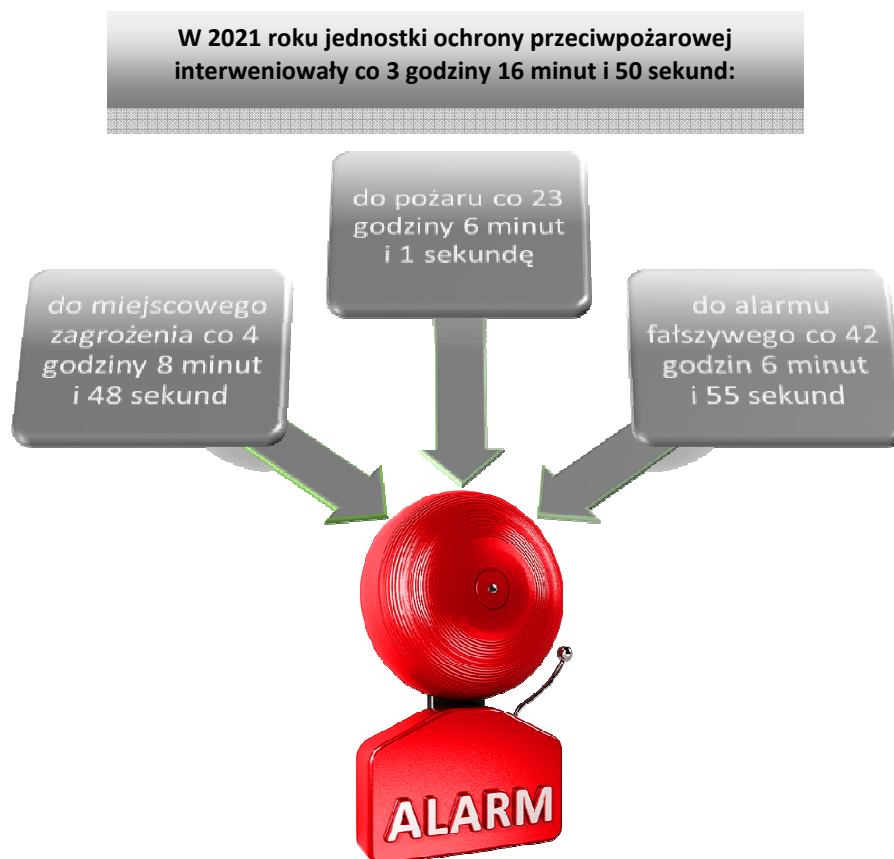
Komenda Miejska Państwowej Straży Pożarnej w Gdyni prowadzi stałą współpracę i wymianę informacji w w/w zakresie z:

- Komendą Wojewódzką Państwowej Straży Pożarnej w Gdańsku,
- Komendą Miejską Policji w Gdyni,
- Powiatowym Inspektorem Nadzoru Budowlanego w Gdyni,
- Państwowym Inspektorem Sanitarnym w Gdyni,
- Biurem Terenowym Państwowej Inspekcji Pracy w Gdyni,
- Nadleśnictwem Gdańsk,
- Wydziałami Urzędu Miasta Gdyni.

◀ DZIAŁALNOŚĆ OPERACYJNA

• Statystyka zdarzeń w roku 2021.

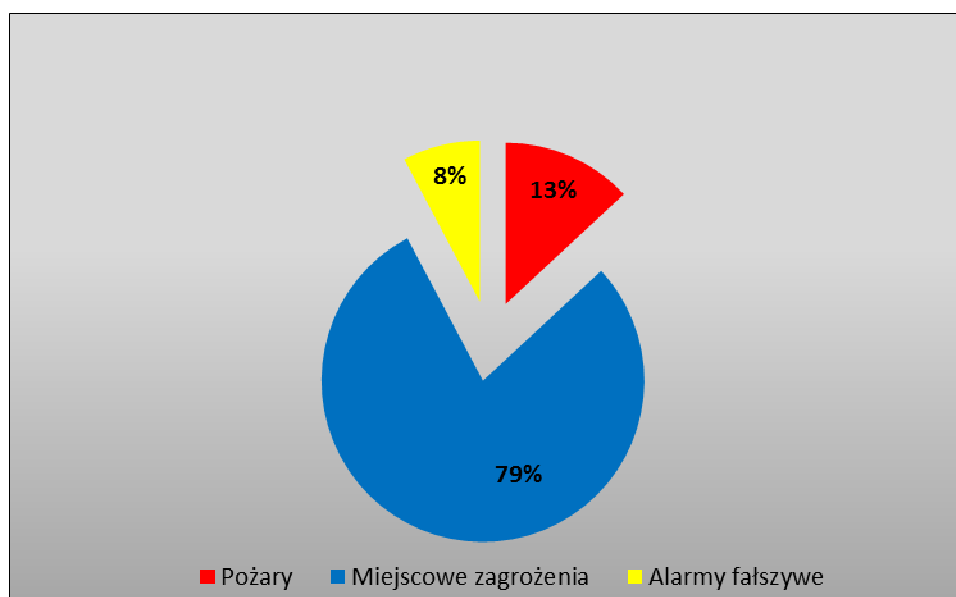
W 2021 roku jednostki ochrony przeciwpożarowej interweniowały podczas 2669 zdarzeń. Zdecydowaną większość to miejscowe zagrożenia, których ilość stanowiła 79% wszystkich interwencji, pożary to ponad 13% zdarzeń, a około 8% to alarmy fałszywe.



W roku ubiegłym odnotowano spadek ogólnej ilości zdarzeń w stosunku do roku 2020 o ok. 23,6%, miejscowych zagrożeń o ok. 27,1%, pożarów o ok. 7,9% oraz alarmów fałszywych o ok. 0,5%.

RODZAJ ZDARZENIA	2016	2017	2018	2019	2020	2021	RÓŻNICA W STOSUNKU DO ROKU 2020 [%]
Požary	511	515	589	465	379	349	-7,9
Miejscowe zagrożenia	1955	2058	1892	2002	2900	2113	-27,1
Alarmy fałszywe	117	174	229	175	208	207	-0,5
RAZEM	2583	2747	2710	2642	3495	2669	-23,6

Tabela. Liczba zdarzeń w latach 2016– 2021.

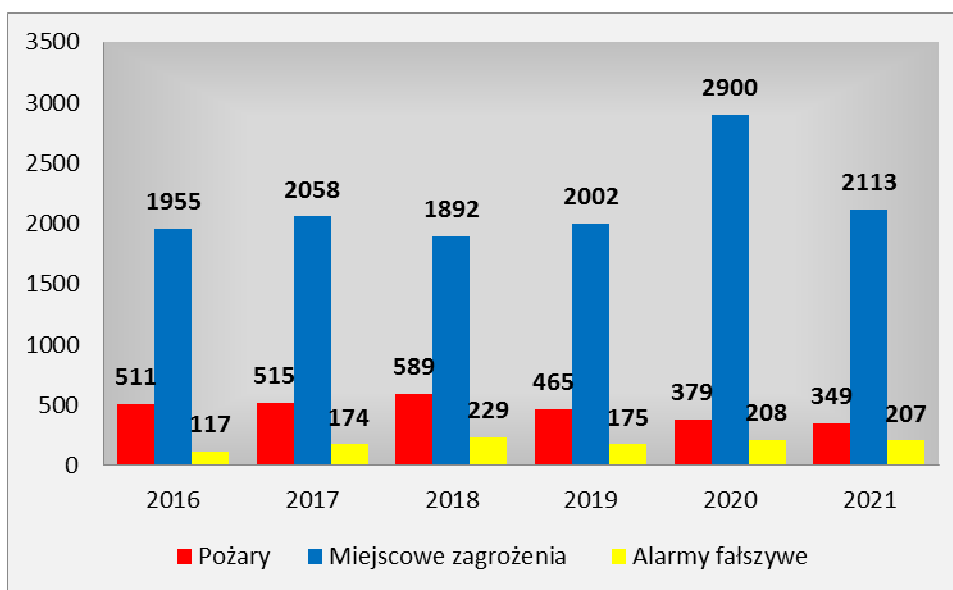


Rys. Procentowy udział zdarzeń w 2021 roku według rodzaju.

Analizując zmiany ilości zdarzeń na przestrzeni ostatnich sześciu lat daje się zaobserwować:

- wzrost ilości miejscowych zagrożeń o ok. 8%
 - (1955 zdarzeń w 2016 roku do 2113 zdarzeń w 2021 roku)
 - Wyjątkiem w tym przypadku był 2020 rok, w którym na wysoki wzrost ogólnej ilości miejscowych zagrożeń (2900 zdarzeń) miała wpływ zwiększona liczba interwencji związanych z Covid-19.
- tendencję spadkową w ilości pożarów w stosunku do ubiegłych lat o ok 32%
 - (511 zdarzeń w 2016 roku do 349 zdarzeń w 2021 roku).
- spadek ilości alarmów fałszywych o 0,5%
 - (117 zdarzeń w 2016 roku do 209 zdarzeń w 2021 roku).
- wzrost ogólnej ilości zdarzeń o 3%
 - (2583 zdarzeń w 2016 roku do 2669 zdarzeń w 2021 roku).

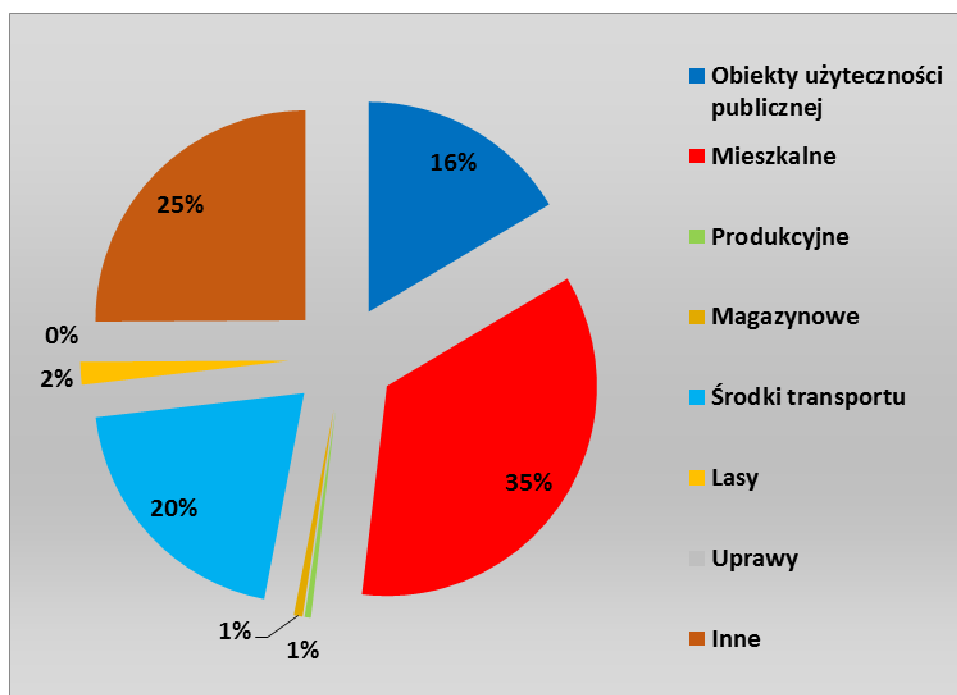
Na znaczne zmniejszenie ogólnej ilości zdarzeń z 2021 roku, miała wpływ zmniejszona liczba interwencji związanych z Covid-19 /głównie pomiary temperatury ciała osób przybywających na terytorium Polski/.



Rys. Liczba zdarzeń w latach 2016 – 2021.

OBIEKT [MIEJSCE POŻARU]	2016	2017	2018	2019	2020	2021	RÓŻNICA W STOSUNKU DO ROKU 2020[%]
Obiekty użyteczności publicznej	18	16	19	15	15	16	-6,3
Mieszkalne	141	152	145	146	114	93	-18,4
Produkcyjne	5	12	5	6	5	4	-20,0
Magazynowe	6	2	7	9	16	4	-75,0
Środki transportu	63	66	90	39	44	53	16
Lasy	41	28	53	42	29	29	0,0
Uprawy	0	1	6	6	2	2	0,0
Inne	237	238	264	202	162	148	-8,6

Tabela. Ilość pożarów w latach 2016 – 2021 według rodzaju obiektów.



Rys. Procentowy udział pożarów w 2021 roku według rodzaju obiektów.

W 2021 roku znaczący spadek ogólnej ilości pożarów najbardziej zauważalny był w trzech grupach pożarów:

- Magazynowe 75%
- Produkcyjne 20%
- Mieszkalne 18,4%

WIELKOŚĆ POŻARU	2016	2017	2018	2019	2020	2021	RÓŻNICA W STOSUNKU DO ROKU 2020 [%]
Mały	507	512	586	458	379	342	-9,8
Średni	3	2	3	6	7	7	0,0
Duży	1	0	1	0	1	0	-100,0
Bardzo duży	0	1	0	0	0	1	0,0

Tabela . Liczba pożarów w latach 2016– 2021 według wielkości.

W roku 2021 znaczący spadek ogólnej ilości pożarów najbardziej zauważalny był tylko w grupie pożarów klasyfikowanych wg. wielkości zdarzenia jako:

- **Duży** - 100%,

natomiast niewielki spadek ogólnej ilości pożarów zauważalny był w grupie pożarów klasyfikowanych jako:

- **Mały** - 9,8%.

RODZAJ OBIEKTU	2016	2017	2018	2019	2020	2021	RÓŻNICA W STOSUNKU DO ROKU 2020
Obiekty użyteczności publicznej	160	215	169	235	1226	339	-72,3
Mieszkalne	683	665	675	702	660	730	9,6
Produkcyjne	13	24	14	18	16	10	-37,5
Magazynowe	16	23	16	14	18	14	-22,2
Środki transportu	512	544	533	513	418	414	-1,0
Lasy	38	23	19	19	20	36	44,4
Uprawy	0	1	1	1	1	0	-100,0
Inne	533	563	654	500	541	517	-4,4

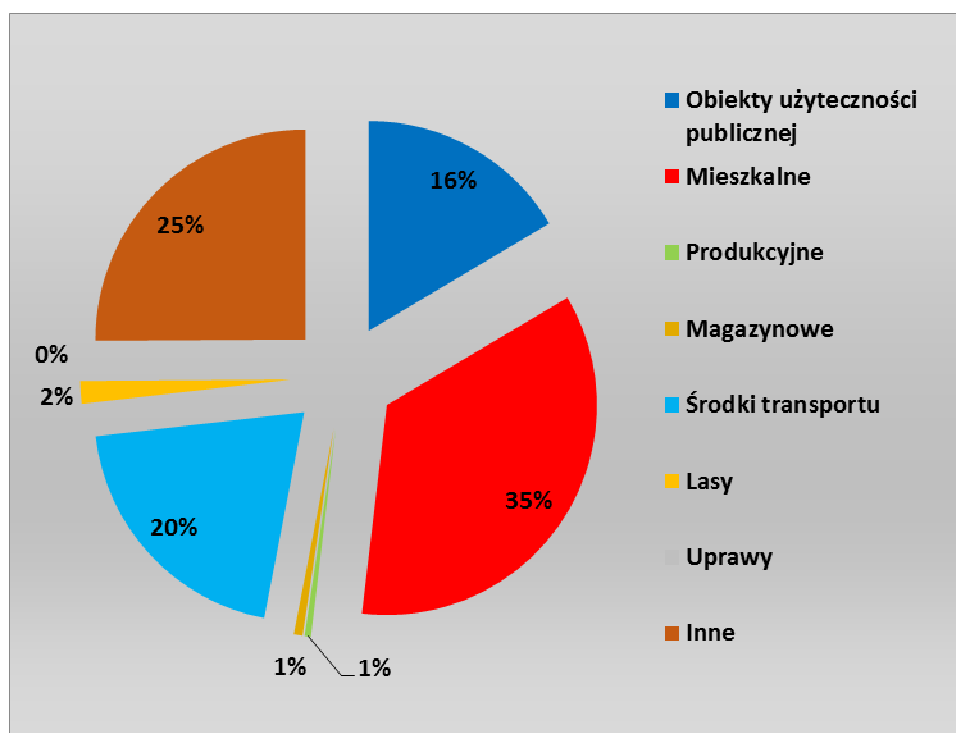
Tabela. Ilość miejscowych zagrożeń w latach 2016 – 2021 według rodzaju obiektów.

Wśród miejscowych zagrożeń analizowanych pod kątem rodzaju obiektu w jakim miały miejsce, najliczniejszą grupę stanowią działania prowadzone w obiektach mieszkalnych (730 zdarzeń). W środkach transportu od roku 2017 można zauważyć tendencję spadkową pod względem ilości wyjazdów, natomiast różnica w stosunku do ubiegłego roku to jedynie 4 zdarzenia mniej.

Analizując miejscowe zagrożenia likwidowane przez jednostki ochrony przeciwpożarowej w roku 2021 zauważamy spadek o około 27,1% ogólnej ilości zdarzeń w odniesieniu do ubiegłego roku, głównie za sprawą mniejszej ilości interwencji podejmowanych w związku ze zwalczaniem pandemii COVID-19.

W 2021 roku jednostki ochrony przeciwpożarowej brały udział w 130 zdarzeniach związanych z przeciwdziałaniem SARS-COV-2 (2020 r. - 1082 zdarzenia). Do głównych zadań JOP należało:

- Zabezpieczenie punktów szczepień poprzez strażaków OSP (127 zdarzeń)
- Użyczeniu sprzętu w postaci namiotów i nagrzewnic szpitalom na terenie miasta Gdynia (2 zdarzenia)
- Dowóz osób na szczepienie (1 zdarzenie)

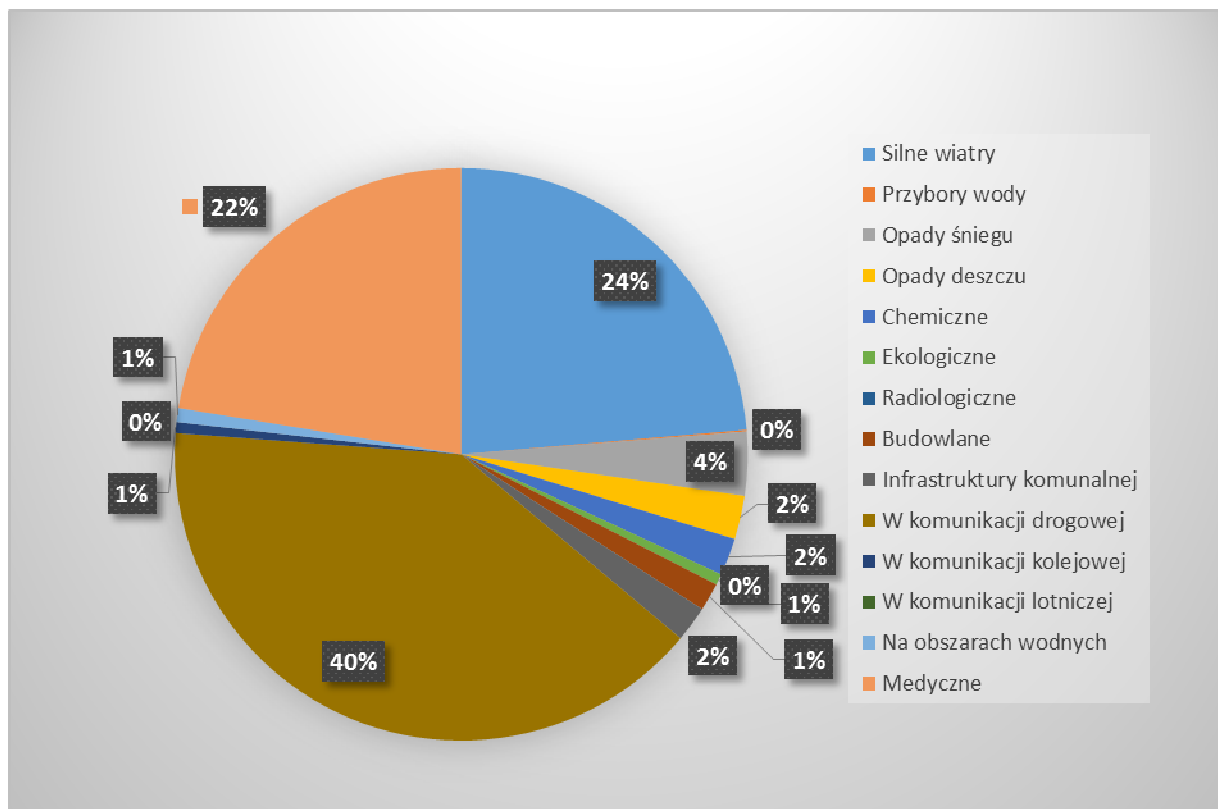


Rys. Procentowy udział miejscowych zagrożeń w 2021 roku według rodzaju obiektów.

RODZAJ ZDARZENIA	2016	2017	2018	2019	2020	2021	RÓŻNICA W STOSUNKU DO ROKU 2020 [%]
Silne wiatry	158	188	56	99	187	269	30,5
Przybory wody	38	7	13	6	0	1	100
Opady śniegu	6	9	1	2	2	41	95,1
Opady deszczu	196	150	79	47	12	28	57,1
Chemiczne	28	39	39	45	34	24	-29,4
Ekologiczne	10	12	13	9	11	7	-36,4
Radiologiczne	0	0	1	0	0	0	0
Budowlane	32	38	29	32	26	18	-19
Infrastruktury komunalnej	52	42	42	22	21	23	-8,7
W komunikacji drogowej	593	602	588	544	451	456	1,1
W komunikacji kolejowej	5	7	0	11	5	7	28,6
W komunikacji lotniczej	0	0	1	0	0	0	0
Na obszarach wodnych	36	29	23	22	22	9	-59
Medyczne	137	190	198	206	1303	255	-80,4

Tabela. Ilość miejscowych zagrożeń w latach 2016 – 2021 według rodzaju.

Warto zwrócić uwagę, że od roku 2017 mamy spadek działań związanych ze środkami transportu. Głównie w komunikacji drogowej spadek jest zauważalny i wynosi ok 17%. Natomiast w 2021 roku odnotowaliśmy duży wzrost, aż 95% działań związanych z opadami śniegu. Spadła ilość interwencji związanych z działaniami na obszarach wodnych o ok. 59% w stosunku do roku ubiegłego.



Rys. Procentowy udział miejscowych zagrożeń w 2021 roku według rodzaju obiektów.



Rys. Trend zmian ilości zdarzeń medycznych z udziałem podmiotów KSRG.

RODZAJ ZDARZENIA	OFIARY	ROK						RÓŻNICA W STOSUNKU DO ROKU 2020 [%]
		2016	2017	2018	2019	2020	2021	
MIEJSCOWE ZAGROŻENIA	Ranni	334	343	364	342	304	282	-7,2
	Śmiertelni	16	16	16	32	36	34	-5,6
POŻARY	Ranni	33	17	15	23	11	13	15,4
	Śmiertelni	2	1	8	0	3	1	-66,7
RAZEM	Ranni	367	360	379	365	315	295	-6,4
	Śmiertelni	18	17	24	32	39	35	-10,3

Tabela . Ilość poszkodowanych w pożarach i miejscowych zagrożeniach w latach 2016 – 2021.

* Podane wyżej ilości osób poszkodowanych dotyczą zdarzeń, w których udział brały podmioty ratownicze KSRRG, zostały pozyskane w oparciu o system ewidencji zdarzeń „SWD PSP” i mogą różnić się od danych prezentowanych przez inne służby.

W odniesieniu do roku 2020 odnotowuje się ogólny spadek ilości przypadków śmiertelnych o ok. 10,3% a osób rannych o ok. 6,4%, oraz.

Największy spadek osób śmiertelnych (- 66,7%) można zauważyć podczas pożarów, natomiast największy wzrost osób rannych (15,4%) jest również zauważalny podczas pożarów.

**CHARAKTERYSTYCZNE ZDARZENIA Z DZIAŁAŃ POMORSKICH STRAŻAKÓW
W DNIACH 01 STYCZNIA – 31 GRUDNIA 2021 R.**

POŻARY

13.08.2021 r. ul. Chwaszczyńska 188 – pożar hali oraz samochodów

W działaniach brało udział łącznie 5 zastępów PSP. W wyniku pożaru całkowitemu spaleniu uległo 13 samochodów osobowych natomiast 5 samochodów osobowych oraz ściana hali serwisowej uległo częściowemu spaleniu. Pożar udało się opanować przy użyciu 5 prądów piany ciężkiej. W trakcie działań ratowniczych trwających 2 godziny 17 minut zużyto 30m³ wody i 380 l. środka pianotwórczego. Straty wstępnie oszacowano na kwotę 2 000 000 zł.





31.03.2021 r. ul. Trocka – pożar altan ogrodowych.

Po przybyciu na miejsce zdarzenia KDR stwierdził pożar murowanej altany ogrodowej o powierzchni ok 16 m² oraz drzewa i krzewy rosnące w bliskiej odległości. W działaniach brało udział łącznie 6 zastępów PSP. oraz 1 zastęp OSP. Pożar udało się opanować przy użyciu 2 prądów wody. W trakcie działań ratowniczych trwających 2 godziny 6 minuty zużyto 10m³ wody. Straty wstępnie oszacowano na kwotę 20 000 zł.





14.05.2021 r. ul. Bernadowska 15a – pożar domku letniskowego.

Po przybyciu na miejsce zdarzenia KDR stwierdził pożar domku letniskowego o powierzchni ok. 25 m², materiałów i roślinności na przyległym terenie oraz drzewostanu Lasu Miejskiego o łącznej powierzchni ok. 300 m². W działaniach brało udział łącznie 8 zastępów PSP. Pożar udało się opanować przy użyciu 3 prądów wody. W trakcie działań ratowniczych trwających 2 godziny 2 minuty zużyto 30m³ wody. Straty wstępnie oszacowano na kwotę 10 000 zł.





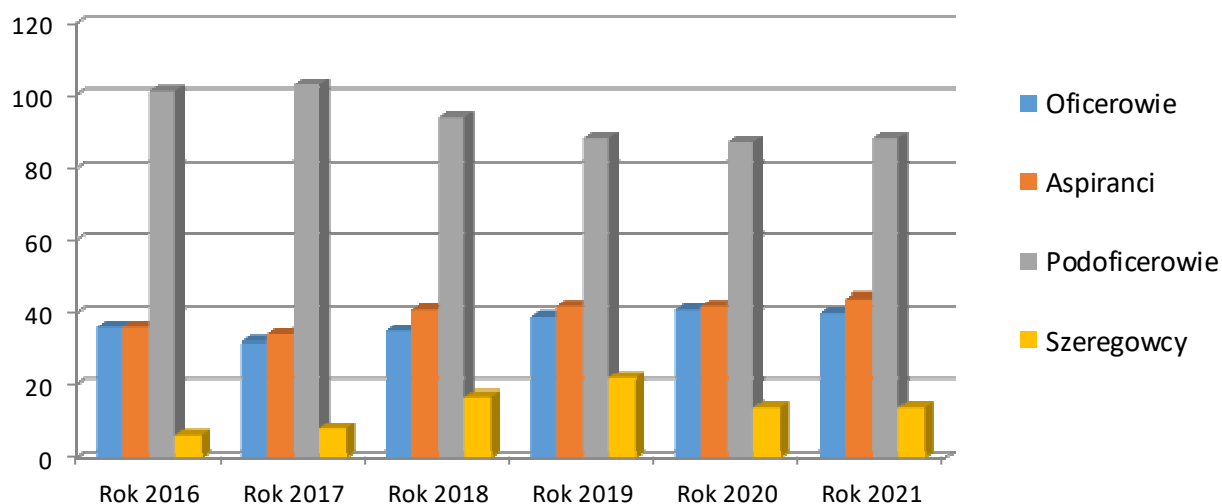
◀ STRUKTURA ZATRUDNIENIA

W jednostkach organizacyjnych Komendy Miejskiej Państwowej Straży Pożarnej w Gdyni w roku 2021 pełniło służbę 186 strażaków, co daje wskaźnik 0,8 strażaka na 1 tysiąc mieszkańców. Optymalne funkcjonowanie Krajowego Systemu Ratowniczo-Gaśniczego to wskaźnik nie mniejszy niż 1 strażak na tysiąc mieszkańców.

Dane o poziomie zatrudnienia i jego strukturze w KM PSP Gdynia przedstawiają poniższe tabele i rysunki.

Korpus	Rok 2016	Rok 2017	Rok 2018	Rok 2019	Rok 2020	Rok 2021
Oficerowie	36	32	35	39	41	40
Aspiranci	36	34	41	42	42	44
Podoficerowie	101	103	94	88	86	88
Szeregowcy	6	8	17	22	17	14
RAZEM	179	177	187	191	186	186

Tabela. Zatrudnienie strażaków w latach 2016 – 2021 w poszczególnych korpusach.

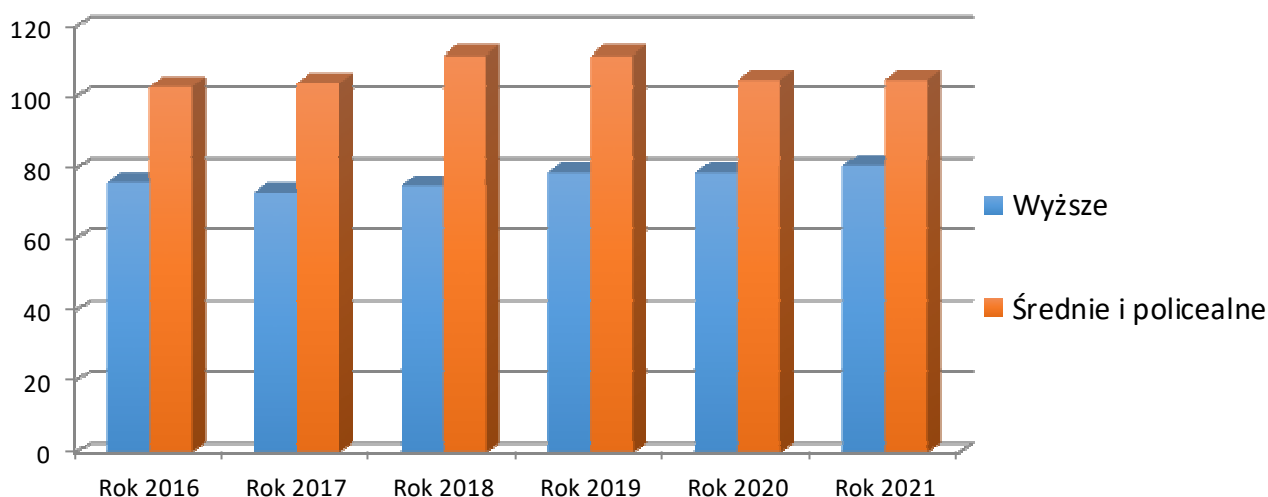


Rys. Zatrudnienie strażaków wg korpusów.

W 2021 roku limit zatrudnienia został ustalony na niezmiennym poziomie 197 etatów. Jeżeli chodzi o strukturę w poszczególnych korpusach to w porównaniu do roku 2020 korpus oficerski uległ zmniejszeniu o jedną osobę, korpusy aspirancki i podoficerski uległy zwiększeniu o dwie osoby, natomiast w korpusie szeregowych nastąpiło zmniejszeniu o trzy osoby. Zmiany w strukturze korpusów to efekt podwyższania kwalifikacji, tak ogólnych, jak i zawodowych, co przełożyło się na umożliwienie awansów zawodowych oraz przyjęcie do służby jednego absolwenta systemu stacjonarnego szkoły aspirantów PSP.

Stan zatrudnienia w poszczególnych latach z podziałem na poziom wykształcenia ogólnego

Wykształcenie	Rok 2016	Rok 2017	Rok 2018	Rok 2019	Rok 2020	Rok 2021
Wyższe	76	73	75	79	81	81
Średnie i policealne	103	104	112	112	105	105
Zasadnicze	0	0	0	0	0	0
RAZEM	179	177	187	191	186	186



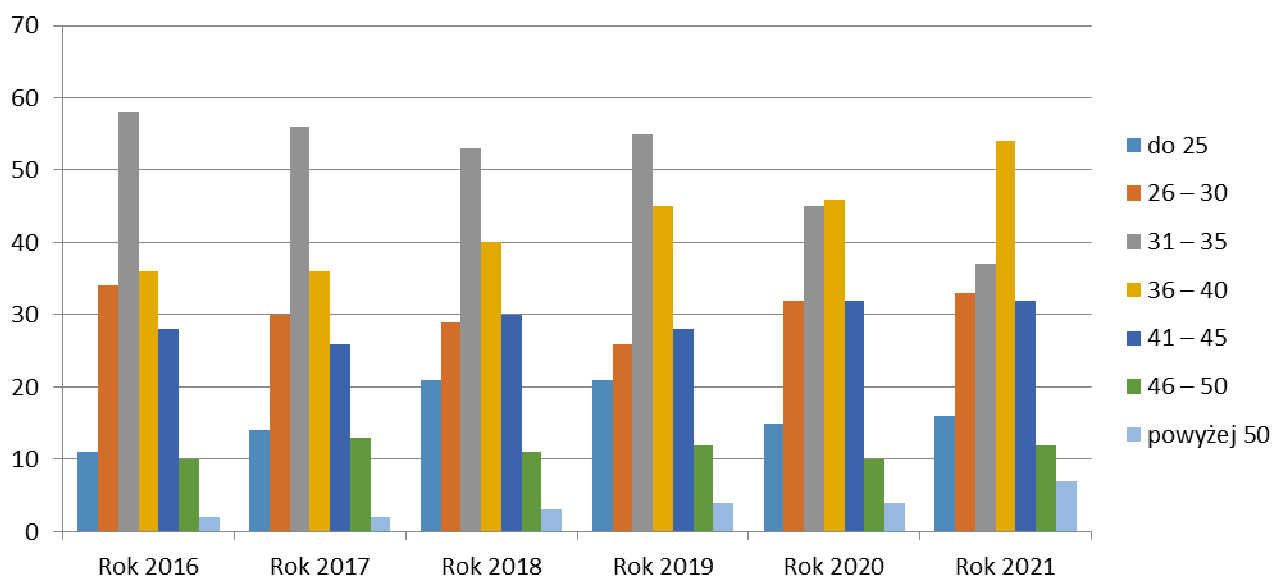
Rys. Stan zatrudnienia wg wykształcenia.

Poziom wykształcenia strażaków Komendy Miejskiej PSP, jest wynikiem właściwie prowadzonej przez lata polityki kadrowej oraz odpowiedniej motywacji strażaków do

podnoszenia poziomu wykształcenia. Takie działania pozwoliły w efekcie osiągnąć bardzo korzystną strukturę zatrudnienia. W ostatnich latach wzrosła liczba osób z wyższym wykształceniem.

Zestawienie ilościowe osób wg przedziałów wiekowych

Wiek w latach	Rok 2016	Rok 2017	Rok 2018	Rok 2019	Rok 2020	Rok 2021
do 25	11	14	21	21	17	16
26 – 30	34	30	29	26	32	33
31 – 35	58	56	53	55	45	37
36 – 40	36	36	40	45	46	54
41 – 45	28	26	30	28	32	32
46 – 50	10	13	11	12	10	12
powyżej 50	2	2	3	4	4	7



Rys. Stan zatrudnienia wg wieku.

W 2021 roku zwolnionych ze służby, w związku z nabyciem uprawnień emerytalnych, zostało 3 strażaków. Powstałe wakaty uzupełniono na bieżąco.

◀ **WYPOSAŻENIE W SPRZĘT**

Komenda Miejska PSP w Gdyni posiada na swoim wyposażeniu 32 pojazdy w tym: 9 samochodów gaśniczych, 16 samochodów specjalnych, 2 samochody operacyjne, 4 kwatermistrzowskie oraz quad.

Lp.	Marka	Rodzaj	Rok prod.	Norma Eksploat.	Okres eksploat.	Uwagi	JRG
1.	Suzuki S-CROSS	operacyjny	2016	10	5		KM
2.	Fiat FREEMONT	operacyjny	2014	10	7		KM
3.	Peugeot PARTNER	kwatermistrzowski	2021	10	0		KM
4.	Renault Kangoo	kwatermistrzowski	2007	10	14		KM
5.	Fiat Dabło	Kwatermistrzowski	2020	10	1		KM
6.	Renault Trafic	kwatermistrzowski	2015	10	6	Mikrobus do przewozu 9 osób	KM
7.	Renault Master	Specjalny	2008	12	13	kwatermistrzowski	KM
8.	Ford RANGER	Specjalny	2021	10	0	rozpoznawczo –ratow.	JRG 1
9.	NISSAN	Specjalny	2009	10	12	rozpoznawczo –ratow.	JRG2
10.	NISSAN	Specjalny	2015	10	6	rozpoznawczo –ratow.	JRG3
11.	Toyota HILUX	Specjalny	2007	10	14	rozpoznawczo –ratow.	JRG4
12.	IVECO Magirus	Specjalny	2000	20	21	SD 37	JRG1
13.	VOLVO	Specjalny	2012	20	9	Podnośnik	JRG2
14.	VOLVO	Specjalny	2005	20	16	Podnośnik	JRG3
15.	MAN	Specjalny	2018	20	3	Podnośnik	JRG4
16.	IVECO	Specjalny	2013	20	8	podwozie kontenerowe	JRG1
17.	Renault	Specjalny	2004	20	17	podwozie kontenerowe	JRG4
18.	IVECO	Specjalny	2015	20	6	ciężki chemiczny,	JRG1
19.	MERCEDES	Specjalny	2011	12	11	lekki chemiczny	JRG1
20.	Ford RANGER	Specjalny	2015	12	6	rozpoznania chemicznego	JRG1
21.	Mercedes	Specjalny	2015	15	6	ratownictwo wysokościowe	JRG 1
22.	Scania	Specjalny	2018	15	3	średni rat. tech.	JRG2
23.	MAN	Gaśniczy	2008	12	13	GCBA	JRG1
24.	RENAULT	Gaśniczy	2013	12	8	GBA	JRG1
25.	Scania	Gaśniczy	2007	12	14	GCBA	JRG1
26.	MAN	Gaśniczy	2011	12	10	GBA JRG2 (Kosakowo)	JRG 2
27.	Renault	Gaśniczy	2011	12	10	GCBA	JRG2
28.	MAN	Gaśniczy	2008	12	13	GCBA	JRG3
29.	MAN	Gaśniczy	2019	12	2	GBA	JRG3
30.	MAN	Gaśniczy	2004	12	17	GCBA	JRG4
31.	Mercedes	Gaśniczy	2018	12	3	GBA	JRG4
32.	Quad	Specjalny	2018	10	3		JRG3

Tabela. Wykaz pojazdów Komendy Miejskiej PSP w Gdyni.

Z przedstawionego wykazu wynika, że w poszczególnych grupach pojazdów najdłużej eksploatowane są samochody specjalne, a następnie samochody gaśnicze. Zapewnienie sprawności technicznej i stałej gotowości bojowej tych pojazdów jest zadaniem priorytetowym w działaniu komendy.

W celu uzupełnienia oraz wymiany wyeksploatowanego pojazdów i urządzeń w roku ubiegłym na wyposażenie KM PSP Gdynia został zakupiony następujący sprzęt:

Samochód Lekki Kwatermistrzowski,

Peugeot Partner, pojemność silnika 1499 cm³, moc silnika 75 kW,

cena brutto: 110 000 zł,

zakupiony z funduszu przeciwdziałania Covid-19.



Namiot pneumatyczny GTX 38 szt. 2

Powierzchnia wewnętrzna 34 m²

Wymiary zewnętrzne (mm) 7200 x 5200 x 2850

Wymiary wewnętrzne (mm) 7200 x 4740 x 2550

Wymiary po spakowaniu (mm ok.) 1300x1000x650

Waga (kg ok.) 107

Ciśnienie operacyjne (bar) 0,19 - 0,23

cena brutto 50 000 zł, za 1 szt.

zakupiony z funduszu przeciwdziałania Covid-19



Aparaty ochrony układu oddechowego MSA, szt. 11

cena brutto 50 000 zł (za 11 kpl.), zakupione z funduszu przeciwdziałania Covid-19



Myjka wysokociśnieniowa HDS 10/20

Ciśnienie maksymalne 200 bar, moc 780 W, wydajność tłoczenia 1000l/h
cena brutto 20 000 zł, zakupiona z funduszu przeciwdziałania Covid-19



Defibrylator PHILIPS szt. 2

cena brutto 5 000 zł za 1 szt.

zakupione z funduszu przeciwdziałania Covid-19



◀ DZIAŁALNOŚĆ KWATERMISTRZOWSKA

1. Termomodernizacja dachu oraz budowa konstrukcji wsporniczej pod planowaną w przyszłości instalację fotowoltaiczną na budynku Jednostki Ratowniczo- Gaśniczej nr4 w Gdyni ul. Krzemowa 4 w formule "zaprojektuj i zbuduj"

Koszt inwestycji: 275 000,00 zł

Źródło finansowania:

- Środki niewygasające (budżet Państwa): 250 000,00zł
- Środki ubezpieczeniowe (KG PSP): 25 000,00 zł





2. Wymiana 4 pionów wodno – kanalizacyjnych z żeliwa na PCV oraz zamknięcie otworów, szpachlowanie, malowanie, a także układanie kafli po wymianie rur w budynku KM PSP oraz JRG 1 Gdynia Śródmieście.

Koszt: 43 665 zł

Źródło finansowania: budżet Państwa





3. Remont kuchni JRG nr 1 Gdynia Śródmieście.

Koszt: 32 472 zł.

Źródło finansowania: budżet Państwa





4. Malowanie pomieszczeń biurowych w budynku Komendy Miejskiej PSP w Gdyni:

Koszt: 7 507,60 zł

Źródło finansowania: budżet Państwa

W 2021 r. działania Wydziału Kwatermistrzowsko-Technicznego koncentrowały się na zapewnieniu właściwego poziomu w zakresie wyposażenia kwatermistrzowskiego dla strażaków tzn. zakup specjalistycznej odzieży ochronnej, ekwipunku osobistego w celu prawidłowego i bezpiecznego wykonywania działań ratowniczych, bieżącej realizacji świadczeń dla strażaków, a w głównej mierze na poprawie bazy kwaterunkowej oraz podniesieniu poziomu standardu służby. W roku 2021, jak i w latach poprzednich, położono duży nacisk na poprawę warunków bhp we wszystkich obiektach Komendy Miejskiej Państwowej Straży Pożarnej. Wykonano między innymi wszystkie badania związane z tym zagadnieniem oraz uzupełniono oznakowania i oznaczenia wymagane przepisami bhp.

Dokonano zakupu niezbędnej ilości odzieży specjalnej i ekwipunku dla wszystkich nowo przyjętych strażaków oraz na bieżąco prowadzono wymianę tego sprzętu strażakom, których wyposażenie zostało uszkodzone podczas wielu, nierzadko trudnych akcji ratowniczo-gaśniczych prowadzonych na terenie miasta, jak również poza jego granicami.

W 2021 roku zrealizowano następujące zakupy środków ochrony osobistej:

- ubrania koszarowe – 49 kpl.
- ubrania specjalne – 37 kpl,
- obuwiu koszarowe – 54 pary
- kominiarki niepalne – 26 szt.

- rękawice specjalne - 50 par
- obuwie specjalne skórzane – 55 pary
- hełmy strażackie – 29 szt.

Ponadto dokonywane były sukcesywne dostawy oleju napędowego.

W roku 2021 rozpatrzono wnioski mieszkaniowe i przydzielono:

- równoważnik za brak mieszkania dla 97 strażaków;
- pomoc finansową na uzyskanie lokalu mieszkalnego dla 7 strażaków;

◀ WNIOSKI I KIERUNKI DZIAŁAŃ NA 2022 rok.

Zadania i zamierzenia przyjęte w planach pracy na rok 2021 zostały wykonane.

● Główne plany i zamierzenia KM PSP Gdynia na rok 2022:

1. Sukcesywna wymiana odzieży specjalnej, umundurowania służbowego wg. nowego wzoru i środków ochrony osobistej strażaków.
2. Pozyskanie środków finansowych w celu dokończenia remontu pionów wodno – kanalizacyjnych w budynku KM PSP w Gdyni i Jednostki Ratowniczo – Gaśniczej Nr 1 Gdynia Śródmieście.
3. Pozyskanie środków finansowych w celu zasilenia Wojewódzkiego Funduszu Wsparcia PSP, co umożliwi realizację zadania pn. Zakup ciężkich samochodów ratowniczo – gaśniczych dla woj. pomorskiego – jeden z pojazdów przeznaczony będzie dla gdyńskiej komendy.

Pozostałe zadania w ramach bieżącej działalności na rok 2022 przedstawiają się następująco:

● Zagadnienia kontrolno-rozpoznawcze.

1. Upowszechnianie problematyki bezpieczeństwa pożarowego:
 - zorganizowanie zajęć tematycznych we współpracy z Policją i Urzędem Miasta w wytypowanych szkołach podstawowych,
 - zapoznavanie uczniów gdyńskich szkół podstawowych z zagadnieniami dotyczącymi szeroko pojętego bezpieczeństwa poprzez udział w zajęciach dydaktycznych w Sali edukacyjnej „OGNIK”
 - organizacja Turnieju Wiedzy Pożarniczej.
2. Rozpoznawanie zagrożeń pożarowych, chemicznych, ekologicznych i powodziowych:
 - aktualizacja katalogów zagrożeń z podaniem nazw substancji niebezpiecznych, miejsca przechowywania, używania lub transportu, ilości, a także prognozowanie stref skażenia,
 - przeprowadzenie kontroli zakładów o zwiększonym i dużym ryzyku,
 - kontrola hydrantów i dróg pożarowych,

- kontrola obiektów użyteczności publicznej,
 - kontrola obiektów i zakładów pracy funkcjonujących na terenach po Stoczni Gdynia.
3. Dokonywanie odbiorów obiektów na podstawie przepisów Prawa Budowlanego i zajmowanie stanowiska przez PSP w sprawie ich dalszego użytkowania.
 4. Opiniowanie imprez masowych na terenie miasta.

• **Zagadnienia operacyjno – szkoleniowe.**

5. Weryfikacja jednostek wchodzących w skład Krajowego Systemu Ratowniczo-Gaśniczego.
6. Udział w pracach Miejskiego Zespołu Reagowania Kryzysowego.
7. Doskonalenie procedur działania Miejskiego Centrum Zarządzania Kryzysowego, a szczególnie koordynacja działań wszystkich podmiotów ratowniczych, których reagowanie ma bezpośredni wpływ na bezpieczeństwo mieszkańców miasta.
8. Kontynuacja prac związanych z aktualizacją miejskiego planu ratowniczego.
9. Organizacja kursów specjalistycznych dla funkcjonariuszy pełniących służbę w jednostkach ratowniczo-gaśniczych.
10. Organizacja kursów i szkoleń dla członków Ochotniczych Straży Pożarnych.
11. Udział w zawodach sportowo – pożarniczych Ochotniczych Straży Pożarniczych z rejonu Trójmiasta.
12. Rozwój grupy ratownictwa chemiczno-ekologicznego poprzez wymianę wyeksploatowanego sprzętu specjalistycznego oraz udział w szkoleniach, zawodach i manewrach.

• **Zagadnienia organizacyjno-kadrowe.**

13. Organizowanie i prowadzenie współpracy z organami administracji publicznej, innymi instytucjami i jednostkami ochrony przeciwpożarowej.
14. Przeprowadzenie naborów do służby.

• **Zagadnienia kwatermistrzowsko – techniczne.**

15. Obsługa i dalsza modernizacja techniczna Stanowiska Kierowania Komendanta Miejskiego.
16. Poprawa stanu wyposażenia funkcjonariuszy w uzbrojenie, umundurowanie bojowe i służbowe nowego wzoru zgodnie z obowiązującymi normatywami.
17. Poprawa wyposażenia w sprzęt i oprogramowanie komputerowe.

WNIOSKI na 2022 r.

1. W ostatnich latach Komenda Miejska PSP w Gdyni została wyposażona w pojazdy specjalne do ratownictwa chemicznego i wysokościowego oraz w lekkie samochody operacyjne, rozpoznawczo-ratownicze i kwatermistrzowskie. W tym zakresie wyposażenie Komendy spełnia obowiązujące normatywy. Natomiast w roku 2022 i kolejnych latach zasadne jest podejmowanie działań zmierzających do sukcesywnej wymiany najdłużej eksploatowanych podstawowych samochodów ratowniczo-gaśniczych w szczególności tzw. „ciężkich”. Taka wymiana będzie możliwa tylko przy pozyskaniu dofinansowania z zewnętrznych źródeł finansowania, z uwagi na fakt, że tut. Komenda w swoim budżecie nie posiada środków inwestycyjnych.
2. Komenda Miejska PSP w Gdyni zgłasza gotowość współuczestniczenia w projektach dofinansowanych ze środków unijnych, których beneficjentem będzie Gmina Miasta Gdyni lub inne podmioty z terenu miasta. Szczególne zainteresowanie Komendy będą budziły projekty dotyczące wyposażenia w nowoczesny sprzęt ratowniczy; poprawy warunków lokalowych; zastosowania odnawialnych źródeł energii; rozwoju infrastruktury teleinformatycznej oraz podnoszenia poziomu wyszkolenia załogi. W związku z powyższym wnioskuje się o uwzględnienie KM PSP Gdynia w pracach prowadzonych przez Urząd Miasta Gdynia dot. w/w projektów (o ile KM będzie mogła być beneficjentem takiego projektu).
3. Zasadne jest kontynuowanie dotychczasowych kierunków działań związanych z funkcjonowaniem Miejskiego Centrum Zarządzania Kryzysowego. Współpraca Komendy Miejskiej PSP w Gdyni z innymi instytucjami i podmiotami w zakresie ochrony przeciwpożarowej i szeroko pojętego ratownictwa (m.in. Policja, Pogotowie Ratunkowe, Straż Miejska, WZKiOL, PINB) układa się bez zastrzeżeń.