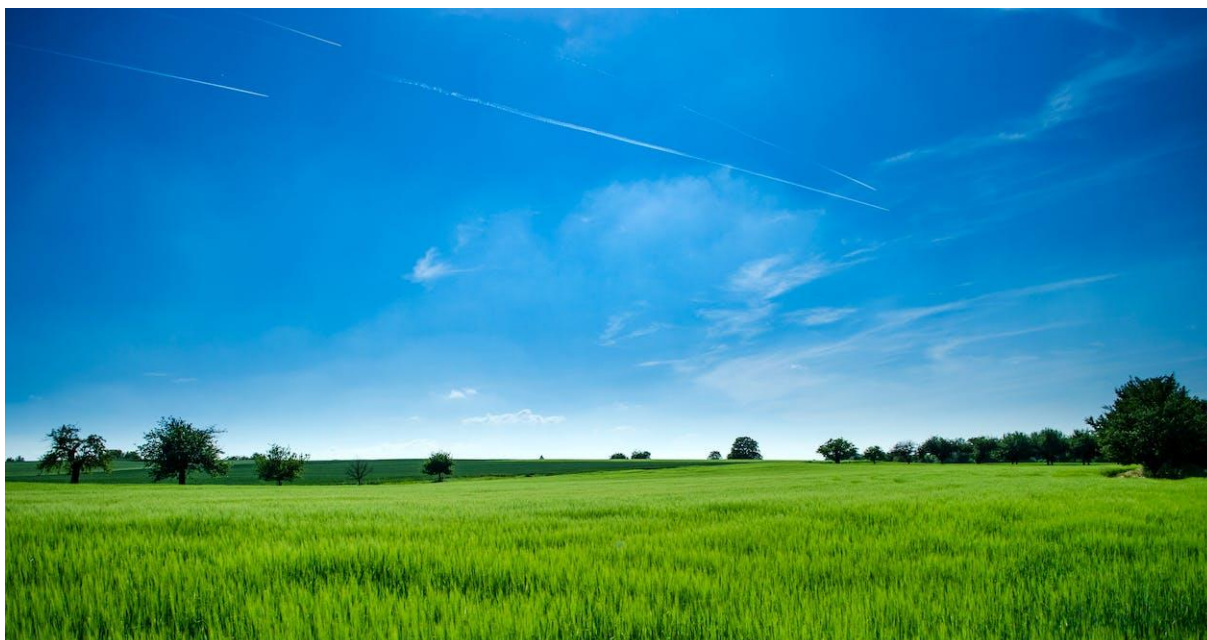




Centrum Doradztwa Rolniczego w Brwinowie

**OCENA DOSTOSOWANIA GOSPODARSTWA ROLNEGO
DO NORM I WYMOGÓW WARUNKOWOŚCI**

Metodyka doradztwa



Brwinów, lipiec 2023 r.

SPIS TREŚCI

I. Wstęp	3
II. Ogólne zasady świadczenia usługi doradczej „Ocena dostosowania gospodarstwa rolnego do norm i wymogów warunkowości”	6
III. Dokumenty wspólne dla wszystkich usług doradczych – wykaz	10
IV. Harmonogram realizacji programu doradczego	12
V. Narzędzia pracy doradczej	14
VI. Załączniki	14

I. Wstęp

Reforma Wspólnej Polityki Rolnej po 2023 roku zakłada wprowadzenie między innymi powiązania otrzymywania płatności bezpośrednich, nie tak jak dotychczas w oparciu o zasadę wzajemnej zgodności realizowanych działań z ustalonymi na poziomie przepisów UE szczegółowymi wymaganiami, ale w oparciu o ocenę osiągniętych efektów i realizowanych celów.

Zgodnie z zawartymi w Planie Strategicznym dla Wspólnej Polityki Rolnej na lata 2023-2027 (PS WPR) zasadami przyznawania płatności dla gospodarstw rolnych, będą one uzależnione od spełnienia norm i wymogów tzw. warunkowości.

Warunkowość oparta jest na zbiorze przepisów, które będą musiały być przestrzegane w gospodarstwie jako minimalne normy i wymogi. Warunkowość składa się z:

- podstawowych wymogów w zakresie zarządzania (*Statutory Management Requirements – SMR*) oraz
- norm dotyczące utrzymania gruntów wchodzących w skład gospodarstwa rolnego w dobrej kulturze rolnej zgodnej z ochroną środowiska (*Good Agricultural and Environmental Condition – GAEC*).

określone w załączniku III do rozporządzenia Parlamentu Europejskiego i Rady (UE) nr 2021/2115.

Tak jak dotychczas, w ramach zasady wzajemnej zgodności, w nowej warunkowości będą obowiązywały normy dobrej kultury rolnej zgodnej z ochroną środowiska (GAEC) - jednakże poszerzone o nowe elementy i wymogi podstawowe w zakresie zarządzania (SMR). Wszystkie normy GAEC i niektóre wymogi SMR dotyczące środowiska, będą miały znaczący wpływ na kwestie związane z wodą, glebą, różnorodnością biologiczną, zrównoważonym stosowaniem środków ochrony roślin, ograniczeniem emisji GHG z rolnictwa oraz jego przystosowaniem do obserwowanych zmian klimatu. W celu zapewnienia większych korzyści środowiskowo-klimatycznych zostaną wprowadzone nowe normy GAEC a część już obowiązujących zostanie wzmocniona.

Wykaz norm i wymogów w zakresie warunkowości przyporządkowane do poszczególnych obszarów

SMR: wymóg podstawowy w zakresie zarządzania

GAEC: norma dobrej kultury rolnej zgodnej z ochroną środowiska

Obszar	Główna tematyka	Wymogi i normy	
Klimat i środowisko	Zmiana klimatu (łagodzenie zmiany klimatu i przystosowanie się do niej)	GAEC 1	Utrzymywanie trwałych użytków zielonych w oparciu o stosunek powierzchni trwałych użytków zielonych do powierzchni użytków rolnych na poziomie krajowym.
		GAEC 2	Ochrona terenów podmokłych i torfowisk (będzie obowiązywać od 2025 r.).
		GAEC 3	Zakaz wypalania gruntów rolnych.
	Woda	SMR 1	Ramowa Dyrektywa Wodna - wymogi dotyczące kontroli pozwoleń.
		SMR 2	Ochrona wód przed zanieczyszczeniami spowodowanymi przez azotany pochodzenia rolniczego.
		GAEC 4	Ustanowienie stref buforowych wzdłuż cieków wodnych.
	Gleba (ochrona i jakość)	GAEC 5	Zarządzanie orką w celu zmniejszenia ryzyka degradacji i erozji gleby, biorąc pod uwagę nachylenie terenu.
		GAEC 6	Minimalna pokrywa glebowa w najbardziej newralgicznych okresach.
		GAEC 7	Zmianowanie i dywersyfikacja upraw na gruntach ornych
	Różnorodność biologiczna i krajobraz (ochrona i jakość)	SMR 3	Ochrona dzikiego ptactwa.
SMR 4		Ochrona siedlisk przyrodniczych oraz siedlisk dzikiej fauny i flory.	
GAEC 8		Utrzymanie elementów i obszarów nieprodukcyjnych.	
Zdrowie publiczne, zdrowie roślin	Bezpieczeństwo żywności	SMR 5	Bezpieczeństwo żywności i pasz.
		SMR 6	Zdrowie zwierząt.
	Środki ochrony roślin	SMR 7	Zdrowotność roślin.
		SMR 8	Zrównoważone stosowanie pestycydów.
		SMR 9	Dobrostan cieląt

Dobrostan zwierząt	Dobrostan zwierząt	SMR 10	Dobrostan świń.
		SMR 11	Dobrostan zwierząt hodowlanych.

Beneficjenci, ubiegający się o dopłaty w formie płatności bezpośrednich na podstawie Ustawy o Planie Strategicznym dla Wspólnej Polityki Rolnej na lata 2023-2027, zobowiązani są do przestrzegania norm i wymogów w ramach warunkowości. W przypadku nieprzestrzegania tych obowiązków konsekwencją będzie odpowiednie zmniejszenie przyznanych płatności.

Kary administracyjne będą stosowane w przypadku gdy niezgodność jest wynikiem działania lub zaniechania, które można bezpośrednio przypisać danemu beneficjentowi oraz w przypadku gdy niezgodność związana jest z działalnością rolniczą beneficjenta lub dotyczy gospodarstwa rolnego lub innego obszaru zarządzanego przez beneficjenta.

Stosowany system sankcji uwzględni zasięg, dotkliwość, trwałość, powtarzalność oraz celowość stwierdzonej niezgodności. Zmniejszenie będzie wynosić co do zasady 3%. W przypadku poważnych naruszeń (gdy stwierdzona niezgodność ma poważne konsekwencje dla osiągnięcia celu danej normy lub wymogu) lub naruszeń stanowiących bezpośrednie zagrożenie dla zdrowia publicznego lub zdrowia zwierząt – zmniejszenie będzie wyższe.

W przypadku powtarzającej się niezgodności – zmniejszenie będzie wynosić 10%, natomiast w przypadku celowej niezgodności – co najmniej 15%. Natomiast w przypadku gdy stwierdzona niezgodność nie ma lub ma tylko nieznaczne konsekwencje dla osiągnięcia celu danej normy lub wymogu, sankcje nie będą nakładane, a rolnik zostanie powiadomiony o stwierdzeniu takiej niezgodności i o obowiązku podjęcia działania naprawczego. W przypadku, gdy kwota zmniejszenia płatności jest równa lub mniejsza od 100 euro, sankcje nie będą nakładane, a rolnik będzie powiadamiany o stwierdzeniu niezgodności i obowiązku podjęcia działania naprawczego.

Małe gospodarstwa o powierzchni nieprzekraczającej 5 ha użytków rolnych zostaną objęte uproszczonym systemem kontroli warunkowości. W ramach tego systemu nie będą

weryfikowane obowiązki warunkowości, w przypadkach gdy można wykazać, że przypadki niezgodności nie mają poważnych konsekwencji dla osiągnięcia celów warunkowości.

II. Ogólne zasady świadczenia usługi doradczej „Ocena dostosowania gospodarstwa rolnego do norm i wymogów warunkowości”

Kto może świadczyć usługi doradcze?

Usługa musi być wykonana przez doradcę rolniczego wpisanego na listę prowadzoną przez dyrektora Centrum Doradztwa Rolniczego w Brwinowie.

Odbiorcy usług:

Rolnicy posiadający numer identyfikacyjny producenta nadany na podstawie przepisów ustawy o krajowym systemie ewidencji producentów, ewidencji gospodarstw rolnych oraz ewidencji wniosków o przyznanie płatności, właściciele gruntów rolnych, właściciele zwierząt gospodarskich.

Cel realizacji usługi/doradzania

Celem realizacji usługi jest wsparcie rolnika w przeprowadzeniu oceny dostosowania gospodarstwa rolnego do norm i wymogów warunkowości przy wykorzystaniu odpowiednich list sprawdzających, identyfikacja ewentualnych niezgodności oraz przygotowanie zaleceń dostosowawczych.

Czas trwania usługi:

1 rok

Liczba wizyt w gospodarstwie.

W przypadku sporządzania pełnej oceny dostosowania (produkcja roślinna i zwierzęca) gospodarstwa do norm i wymogów warunkowości - minimum jedna wizyta w celu lustracji gospodarstwa i wypełnienia list sprawdzających.

W innych wypadkach - według potrzeb.

Kolejność czynności:

1. **Wywiad z rolnikiem** (w trakcie zgłaszania zapotrzebowania na usługę) dotyczący profilu produkcji gospodarstwa i uczestniczenia w działaniach Programu Rozwoju Obszarów Wiejskich na lata 2014-2020 (PROW) oraz interwencjach PS WPR.

Zapoznanie się z warunkami zewnętrznymi i wewnętrznymi gospodarstwa.

Doradca, wykonujący usługę doradczą, powinien przed przystąpieniem do jej wykonania zapoznać się z dokumentami, od których zależy zakres wymogów obowiązujących w konkretnym gospodarstwie, dotyczącymi:

- a) położenia (lub nie) gospodarstwa na obszarze NATURA 2000;
- b) planów zadań ochronnych albo planów ochrony obejmujących użytki rolne należące lub użytkowane przez rolnika;
- c) położenia gospodarstwa na terenie parku krajobrazowego, parku narodowego, rezerwatu, obszaru chronionego krajobrazu, w strefie ochronnej ujęć wody;
- d) położenia (lub nie) gospodarstwa na obszarze zagrożonym erozją wodną;
- e) innymi – właściwymi dla danego regionu, miejscowości, gospodarstwa.

W trakcie sporządzania oceny spełnienia norm i wymogów warunkowości doradca powinien również:

- 1) uzyskać od rolnika informację, czy stosuje osady ściekowe w gospodarstwie;
- 2) uzyskać informacje dotyczące kierunków i skali produkcji zwierzęcej, stosowanego systemu utrzymania zwierząt, struktury użytkowania gruntów w gospodarstwie;
- 3) zapoznać się z umową zbytu lub nabycia nawozów naturalnych;
- 4) sprawdzić, czy rolnik posiada plan nawożenia azotem lub obliczenia maksymalnych dawek azotu,
- 5) sprawdzić, czy rolnik prowadzi ewidencję stosowania nawozów oraz inną niezbędną dokumentację, o której mowa w programie azotanowym,

- 6) sprawdzić, czy rolnik posiada prawidłowo prowadzoną ewidencję zabiegów ochrony roślin oraz produktów biobójczych (o ile dotyczy);
- 7) sprawdzić, czy rolnik posiada aktualne zaświadczenie o ukończeniu szkolenia w zakresie stosowania środków ochrony roślin lub uprawnienia uzyskane na podstawie art. 64 ust. 4, 5, 7 i 8 ustawy o środkach ochrony roślin (np. zaświadczenie o ukończeniu szkolenia w zakresie integrowanej produkcji roślin) przez osoby wykonujące zabiegi;
- 8) sprawdzić, czy podczas wykonywania zabiegów środkami ochrony roślin dokumenty potwierdzające sprawność techniczną opryskiwacza są aktualne;
- 9) sprawdzić, czy dokumentacja leczenia zwierząt jest przechowywana przez odpowiedni okres czasu;
- 10) sprawdzić, czy w gospodarstwie prowadzona jest ewidencja stosowania środków biobójczych;
- 11) sprawdzić, czy rolnik posiada zezwolenie wodno-prawne lub pozwolenie zintegrowane, jeżeli w gospodarstwie jest wymagane;
- 12) sprawdzić, czy rolnik spełnia pozostałe wymagania określone w programie azotanowym, tj.: zapewnienia miejsca do przechowywania nawozów naturalnych, w tym dokumentacji i niezbędnych obliczeń zgodnie z programem azotanowym, stosowania nawozów naturalnych oraz postępowania z odciekami, czasowego przechowywania obornika na gruncie, zakazów określonych w programie azotanowym itd., oraz czy rolnik spełnia wymogi dotyczące stosowania maksymalnych dawek fosforu w nawozach naturalnych;
- 13) uzyskać od rolnika informację, czy w gospodarstwie przeprowadzane były kontrole urzędowe i sprawdzić, czy rolnik stosuje się do zaleceń pokontrolnych;
- 14) sprawdzić, czy rolnik przestrzega obowiązku przechowywania pozostałej dokumentacji dotyczącej np. wyników analiz próbek pobranych z roślin lub od zwierząt lub innych próbek pobranych dla celów diagnostycznych, istotnych ze względu na zdrowie ludzi (o ile w gospodarstwie pobierano takie próbki).

W przypadku wątpliwości, dotyczących informacji istotnych dla prawidłowej oceny dostosowania gospodarstwa do norm i wymogów warunkowości, należy to odnotować w liście sprawdzającej .

Informacje te mogą dotyczyć:

- stanów inwentarza, jeżeli rolnik nie prowadzi aktualnego rejestru inwentarza lub zapisy budzą wątpliwości – potrzebne do obliczenia produkcji nawozów naturalnych, pojemności zbiorników (nawozy ciekłe) i powierzchni miejsc do przechowywania (nawozy stałe) nawozów naturalnych, oceny minimalnej powierzchni kojców na sztukę trzody chlewnej, cieląt itp.;
- aktualności wpisów w wymaganej dokumentacji;
- planowanych zmian w gospodarstwie, mających związek ze zmianą norm i wymogów warunkowości, jeżeli sporządzany jest plan dostosowania gospodarstwa do wymogów np. powiększenie skali produkcji zwierzęcej a produkcja obornika, powierzchnia i pojemność zbiorników na nawozy naturalne, warunki dobrostanu zwierząt.

Wybranie odpowiedniego zestawu list sprawdzających, odpowiednich dla gospodarstwa.

- 2. Wizyta w gospodarstwie** i ocena dostosowania gospodarstwa do norm i wymogów warunkowości – główne źródło informacji w zakresie większości wymogów i norm.

Po wyborze właściwego dla danego gospodarstwa zestawu list sprawdzających, doradca dokonuje oceny spełnienia wymogów szczegółowych, umieszczonych na listach sprawdzających, i przy każdym z wymogów wypełnia właściwą kolumnę.

Kolumnę „Opis stwierdzonych nieprawidłowości i zalecenia dotyczące ich usunięcia” należy wypełnić tylko w przypadku stwierdzonej niezgodności z wymogiem/normą, każdej niezgodności powinny odpowiadać stosowne zalecenia.

W przypadku niewielkich naruszeń, rolnik sam może je zlikwidować, stosując się do zaleceń doradcy, na podstawie zrobionej przez niego oceny dostosowania gospodarstwa (wypełnienie list sprawdzających oraz opracowanie zaleceń) do norm i wymogów warunkowości. Zalecenia w formie pisemnej powinny być odnotowane przez doradcę pod każdą listą sprawdzającą w pozycji „zalecenia i uwagi”.

3. **OPCJONALNIE: Korekta zaleceń, pomoc w uzupełnieniu dokumentacji**, w tym druga wizyta w gospodarstwie oraz przegląd dokumentacji wewnętrznej gospodarstwa.

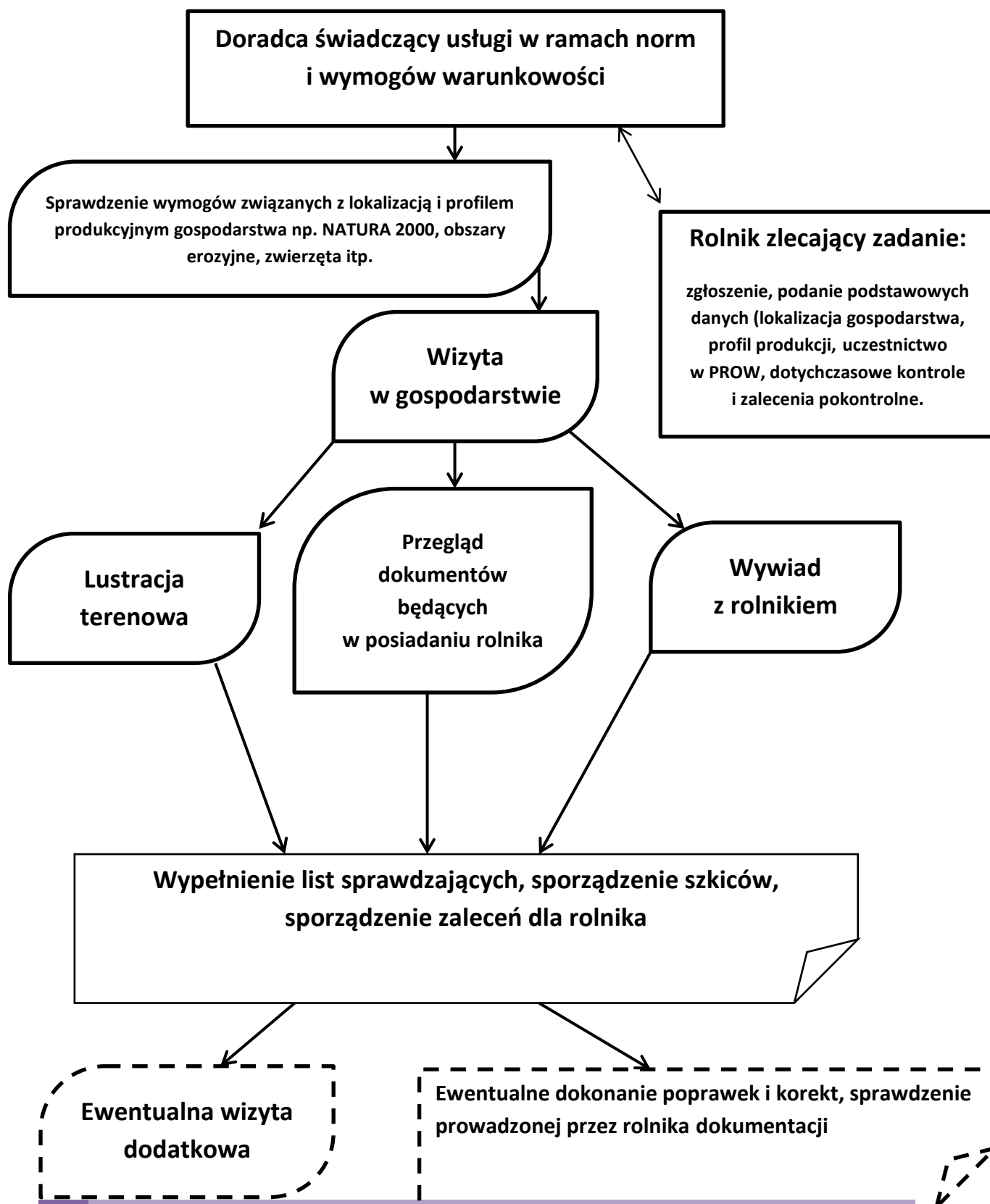
Efektom końcowym oceny spełnienia norm i wymogów warunkowości będą:

- wypełnione listy sprawdzające,
- „Raport z przeprowadzonej oceny dostosowania gospodarstwa do norm i wymogów warunkowości wraz z ewentualnymi zaleceniami dotyczącymi skorygowania nieprawidłowości.

III. Dokumenty wspólne dla wszystkich usług doradczych – wykaz

1. Informacje o gospodarstwie, rolniku i analiza możliwości rozwoju.
2. Zakres realizacji programu doradczego.
3. Karta usługi doradczej.
4. Oświadczenie o realizacji programu doradczego.
5. Raport z realizacji programu doradczego.

Schemat blokowy usługi doradczej:



IV. Harmonogram realizacji programu doradczego

(zadania i opis czynności wykonywanych w kolejnych latach realizacji programu doradczego)

L.p.	Zadanie	Opis czynności w ramach zadania	Dokumentacja	Termin realizacji	Uwagi
1.	Ocena dostosowania gospodarstwa rolnego do norm i wymogów warunkowości	1. Wywiad z rolnikiem	1. Wstępnie wypełnione listy sprawdzające	Pierwsze półrocze	
		2. Wizyta w gospodarstwie	2. Wypełnione listy sprawdzające oraz opracowane zalecenia Wariant 1: gospodarstwo do 10 ha i produkcja roślinna lub do 10 DJP Wariant 2: gospodarstwo powyżej 10 ha, bez zwierzęcej (tj. do 10 DJP), powierzchnia do 50ha i do 30 działek; lub gospodarstwo do 10 ha ale z produkcją zwierzęcą > 10DJP lub > 10 ha, powyżej 50 ha i/lub powyżej 50 działek Wariant 3: gospodarstwo powyżej 10 ha z produkcją zwierzęcą lub > 50 ha i powyżej 30 działek.	Pierwsze półrocze	
		3. Przegląd dokumentów zewnętrznych (wykazy obszarów szczególnych, mapy itp.) oraz wewnętrznych gospodarstwa (wnioski obszarowe, dokumenty PROW, stosowane plany nawożenia – azotem i fosforem – jeśli dotyczy, itp.).	3. Sporządzone niezbędne wyliczenia, przechowywane przez doradcę wykonującego usługę w formie elektronicznej lub pisemnej. Zalecenia pisemne, zamieszczone pod listami sprawdzającymi.	Pierwsze półrocze	

		Sporządzenie niezbędnych wyliczeń (stan średnioroczny zwierząt, produkcja obornika, powierzchnia płyty, pojemność zbiornika, przechowywanie kiszonek i urządzenia do ich przechowywania).			
2.	Korekta zaleceń, pomoc w uzupełnieniu dokumentacji	1. Opcjonalnie druga wizyta w gospodarstwie w przypadku dużej liczby niezgodności wykazanych a trakcie oceny w 1. roku lub na prośbę rolnika	1. Notatka z weryfikacji stwierdzonych niezgodności w trakcie pierwszej wizyty oraz korekta zaleceń	Drugie półrocze	W przypadku dużej liczby niezgodności oraz ich znaczenia z punktu widzenia potencjalnych potrąceń płatności za nie spełnienie wymagań, wykazanych w trakcie oceny w pierwszym roku lub na prośbę rolnika.
		2. Opcjonalnie przegląd dokumentacji wewnętrznej gospodarstwa, sprawdzenie poprawności prowadzenia, przypomnienie zaleceń	2. Poprawione dokumenty wewnętrzne gospodarstwa	Drugie półrocze	

V. Narzędzia pracy doradczej

1. Aplikacja do sporządzania planu nawożenia azotem,
2. Aplikacja do wyliczania maksymalnych dawek azotu,
3. Aplikacja do sporządzania obrotów stada,
4. Plan Rozwoju Gospodarstwa,
5. Aplikacja do optymalizacji nawożenia – INTER-NAW.

VI. Załączniki

1. Wybrane przepisy prawne dotyczące norm i wymogów w zakresie warunkowości.
2. Listy sprawdzające.

Wybrane przepisy prawne dotyczące norm i wymogów w zakresie warunkowości:**Unijne:**

- Rozporządzenie Parlamentu Europejskiego i Rady (UE) nr 2021/2115 ustanawiające przepisy dotyczące wsparcia planów strategicznych sporządzanych przez państwa członkowskie w ramach wspólnej polityki rolnej (planów strategicznych WPR) i finansowanych z Europejskiego Funduszu Rolniczego Gwarancji (EFRG) i z Europejskiego Funduszu Rolnego na rzecz Rozwoju Obszarów Wiejskich (EFRROW) oraz uchylające rozporządzenia (UE) nr 1305/2013 i (UE) nr 1307/2013.

Krajowe:

- Plan Strategiczny dla Wspólnej Polityki Rolnej na lata 2023-2027;
- Ustawa o Planie Strategicznym dla Wspólnej Polityki Rolnej na lata 2023-2027 (Dz. U. poz. 412);
- Rozporządzenie Ministra Rolnictwa i Rozwoju Wsi z dnia 10 marca 2023 r. w sprawie norm oraz szczegółowych warunków ich stosowania (Dz. U. poz. 478);
- Ustawa - Prawo ochrony środowiska (t.j. Dz. U. z 2022 r. poz. 2556 z późn. zm.) ;
- Ustawa o ochronie przyrody (t.j. Dz. U. z 2022 r. poz. 916, z późn. zm.) ;
- Ustawa o środkach ochrony roślin (t.j. Dz.U. 2023 poz. 340) ;
- Ustawa o gospodarce opakowaniami i odpadami opakowaniowymi (t.j. Dz. U. z 2023 r. poz.160) ;
- Ustawa - Prawo wodne (t.j. Dz. U. 2022 r. poz. 2625 z późn. zm.);
- Ustawa o odpadach (t.j. Dz. U. z 2022 r., poz. 699, z późn. zm);
- Ustawa o nawozach i nawożeniu (Dz.U. 2023 poz. 569) ;
- Rozporządzenie Rady Ministrów w sprawie "Programu działań mających na celu zmniejszenie zanieczyszczenia wód azotanami pochodzącymi ze źródeł rolniczych oraz zapobieganie dalszemu zanieczyszczeniu" (Dz.U. 2023 poz. 244);
- Ustawa o bezpieczeństwie żywności i żywienia (t.j. Dz.U. 2022 poz. 2132);

- Ustawa o ochronie zdrowia zwierząt oraz zwalczaniu chorób zakaźnych zwierząt (Dz.U. z 2023 r. poz. 1075);
- Ustawa o produktach biobójczych (t.j. Dz. U. z 2021 r. poz. 24);
- Rozporządzenie Rady Ministrów w sprawie minimalnych warunków utrzymywania gatunków zwierząt gospodarskich innych niż te, dla których normy ochrony zostały określone w przepisach Unii Europejskiej (t.j. Dz. U. 2019 poz. 1966) ;
- Ustawa o ochronie gruntów rolnych i leśnych (t.j. Dz .U. 2022 poz. 2409) .

Listy sprawdzające dostosowanie gospodarstwa do norm i wymogów warunkowości - PROJEKT -

Podstawowe wymogi w zakresie zarządzania (Statutory Management Requirements – SMR)

SMR 1 Ramowa Dyrektywa Wodna - wymogi dotyczące kontroli pozwoleń

Lp.	Wymogi zgodności	TAK	NIE	NIE DOTYCZY	Opis stanu stwierdzonego
1.1	Rolnik nie przekracza ilości średniorocznie 5 m ³ /dobę (nie wymaga się wówczas pozwolenia wodno-prawnego /zgłoszenia wodno-prawnego.				
1.2	Rolnik przekracza ilości średniorocznie 5 m ³ /dobę posiada pozwolenia wodno-prawnego/zgłoszenia wodno-prawnego.				
1.3	Rolnik posiada studnie o głębokości powyżej 30 m, dla których jest wymagane pozwolenie wodnoprawne.				
1.4	Czy rolnik posiada pozwolenie wodnoprawne przy rolniczym wykorzystaniu ścieków, jeżeli ich łączna ilość jest większa niż 5 m ³ na dobę.				
1.5	Rolnik posiada Pozwolenie wodnoprawne dla obiektów służących do ujmowania wód powierzchniowych oraz wód podziemnych lub urządzenia lub budowle piętrzące, przeciwpowodziowe i regulacyjne, a także kanały i rowy.				

SMR 2 Ochrona wód przed zanieczyszczeniami spowodowanymi przez azotany pochodzenia rolniczego

Lp.	Wymogi zgodności	TAK	NIE	NIE DOTYCZY	Opis stanu stwierdzonego
2.1	Przestrzega się nie stosowania nawozów na glebach zamrzniętych, na glebach zalanych wodą, nasyconych wodą lub pokrytych śniegiem (z wyjątkiem gleby, która rozmarza co najmniej powierzchniowo w ciągu dnia).				
2.2	Stawy hodowlane nawożone są nawozami naturalnymi lub azotowymi mineralnymi.				
Warunki rolniczego wykorzystania nawozów w pobliżu cieków wodnych.					
2.3	Przestrzega się stosowania nawozów w odległościach: nawozów (z wyłączeniem gnojowicy) 5 m a gnojowicy 10 m od - jezior i zbiorników wodnych o powierzchni do 50 ha, cieków naturalnych, rowów z wyłączeniem rowów o szerokości do 5 m liczonej na górnej krawędzi brzegu rowu, kanałów. wszystkich rodzajów nawozów 20 m od : - brzegu jezior i zbiorników wodnych o powierzchni powyżej 50 ha, ujęć wody, jeżeli nie ustanowiono strefy ochronnej na podstawie przepisów ustawy z dnia 20 lipca 2017 r. – Prawo wodne, obszarów morskiego pasa nadbrzeżnego.				
2.4	Podane w punkcie 1.2.1 odległości są zmniejszone o połowę (jednak nie mniej niż do 3 m) w przypadku zastosowania urządzeń aplikujących je bezpośrednio do gleby (jeżeli na gruntach są uprawiane rośliny).				
2.5	Podane w punkcie 1.2.1 odległości są zmniejszone o połowę (jednak nie mniej niż do 3 m) w przypadku podzielenia pełnej dawki nawozów na co najmniej 3 równe dawki, przy czym odstęp między zastosowaniem tych dawek nie może być krótszy niż 14 dni (jeżeli na gruntach są uprawiane rośliny).				

2.6	Spełnienie wymogów podanych w punktach 1.2.2 i 1.2.3 zostało zapisane lub będzie zapisane w ewidencji stosowania nawozów.				
2.7	Nie myje się rozsiewaczy nawozów i innego sprzętu do aplikacji nawozów oraz nie rozlewa się wody z ich mycia w odległości mniejszej niż 25 m od brzegu zbiorników wodnych, jezior, cieków naturalnych, rowów, kanałów, ujęć wody <i>(jeżeli nie ustanowiono strefy ochronnej na podstawie przepisów ustawy z dnia 20 lipca 2017 r. – Prawo wodne, oraz obszarów morskiego pasa nadbrzeżnego.)</i>				
Warunki rolniczego wykorzystania nawozów na terenach o dużym nachyleniu . <i>(jeżeli występują skłony równe/większe 10%)</i>					
2.8	Na terenach o dużym nachyleniu w kierunku wód powierzchniowych (o skłonie => 10%) stosuje się nawozy w odległościach określonych jak dla terenów płaskich (1.2.1) zwiększonych o 5 m . <i>(odpowiednio gnojowica 15 m, pozostałe nawozy 10m w przypadku jezior i zbiorników wodnych o powierzchni do 50 ha, cieków naturalnych, rowów z wyłączeniem rowów o szerokości do 5 m liczonej na górnej krawędzi brzegu rowu, kanałów oraz</i> wszystkich rodzajów nawozów 25 m od : <i>- brzegu jezior i zbiorników wodnych o powierzchni powyżej 50 ha, ujęć wody, jeżeli nie ustanowiono strefy ochronnej na podstawie przepisów ustawy z dnia 20 lipca 2017 r. – Prawo wodne, obszarów morskiego pasa nadbrzeżnego).</i>				

2.9	<p>Odległości wymienione w punkcie 1.3.1 zmniejszono o połowę w przypadku podzielenia pełnej dawki nawozów co najmniej na 3 równe dawki, przy czym odstęp między zastosowaniem tych dawek nawozu nie może być krótszy niż 14 dni (jeżeli na gruntach występuje uprawa roślin).</p> <p>(Odległości te wynoszą nie mniej niż: gnojowica 7,5 m, pozostałe nawozy 5 m w przypadku jezior i zbiorników wodnych o powierzchni do 50 ha, cieków naturalnych, rowów z wyłączeniem rowów o szerokości do 5 m liczonej na górnej krawędzi brzegu rowu, kanałów oraz wszystkich rodzajów nawozów 12,5 m od brzegu jezior i zbiorników wodnych o powierzchni powyżej 50 ha, ujęć wody, jeżeli nie ustanowiono strefy ochronnej na podstawie przepisów ustawy z dnia 20 lipca 2017 r. – Prawo wodne, obszarów morskiego pasa nadbrzeżnego).</p>				
2.10	<p>W pozostałej części terenu o dużym nachyleniu rozdziela się dawki nawozów azotowych mineralnych, tak aby poszczególne dawki nie przekraczały 100 kg N/ha.</p>				
2.11	<p>W pozostałej części terenu o dużym nachyleniu stosuje się nawozy na gruntach ornych, dokonując ich bezpośredniej aplikacji do gleby lub przyorując lub mieszając z glebą, w okresie wegetacyjnym roślin uprawnych – stosuje się je przy największym zapotrzebowaniu roślin na azot; przyorania lub wymieszania z glebą dokonuje się w ciągu 4 godzin od zastosowania nawozu naturalnego, jednak nie później niż następnego dnia po jego zastosowaniu.</p>				
2.12	<p>W pozostałej części terenu o dużym nachyleniu uprawia się działkę rolną w kierunku poprzecznym do nachylenia stoku (<i>jeżeli to jest możliwe</i>), stosując odkładanie skiby w górę stoku lub przy zastosowaniu konserwujących systemów uprawy zapobiegających wymywaniu, takich jak uprawa uproszczona, uprawa uproszczona pasowa lub uprawa zerowa, z tym że nie dotyczy to działki rolnej mniejszej niż 1 ha, na której stosuje się uproszczony system uprawy.</p>				
2.13	<p>Nie przechowuje się nawozów na terenie o dużym nachyleniu w odległości 25 m od linii brzegu wód powierzchniowych, pasa morskiego i ujęć wód, jeżeli nie ustanowiono strefy ochronnej na podstawie przepisów ustawy z dnia 20 lipca 2017 r. – Prawo wodne.</p>				
	<p>Okresy nawożenia</p>				

2.14	<p>Na gruntach rolnych nawozy stosuje się w wymienionych poniżej terminach.</p> <p>Nawozy azotowe mineralne i nawozy naturalne płynne: Grunty orne</p> <p>1 marca – 20 października, grunty orne na terenie gmin objętych wykazem stanowiącym załącznik nr 2 do Programu</p> <p>1 marca – 15 października, grunty orne na terenie gmin objętych wykazem stanowiącym załącznik nr 3 do Programu</p> <p>1 marca – 25 października, uprawy trwałe, uprawy wieloletnie, trwałe użytki zielone</p> <p>1 marca – 31 października.</p>				
2.15	<p>Nawozy naturalne stałe stosuje się w terminach:</p> <p>Grunty orne</p> <p>1 marca – 31 października.</p> <p>Uprawy trwałe, uprawy wieloletnie, trwałe użytki zielone</p> <p>1 marca – 30 listopada.</p>				
2.16	<p>Rolnik korzysta z możliwości wcześniejszego stosowanie nawozów w okresie od 1 do ostatniego dnia lutego, jeżeli w przypadku roślin zasianych jesienią, upraw trwałych, upraw wieloletnich i trwałych użytków zielonych średnia dobową temperatura powietrza przejdzie przez próg 3 °C, a dla pozostałych upraw średnia dobową temperatura powietrza przejdzie przez próg 5 °C.</p>				
2.17	<p>Rolnik stosując nawozy w terminie od 1 lutego do końca lutego przestrzega terminów wskazanych w komunikatach IMGW.</p>				

2.18	Pod rośliny następcze siane jesienią po późno zbieranych przedplonach , buraku cukrowym, kukurydzy lub późnych warzywach stosowana dawka azotu w wieloskładnikowych nawozach dla zakładanych upraw nie przekraczająca dawki 30 kg N/ha. Szczegółowo udokumentowany jest termin zbioru, data stosowania nawozu, zastosowane nawozy i ich dawkę oraz termin siewu jesiennej uprawy.				
2.19	Z uwagi na niekorzystne warunki pogodowe, w szczególności nadmierne uwilgotnienie gleby oraz niemożność dokonania zbiorów lub nawożenia: termin stosowania nawozów przesunięto do dnia 30 listopada (co zostało odnotowane w ewidencji stosowania nawozów) .				
2.20	Nie stosuje się nawożenia na gruntach odlogowanych (gruntach, z których nie jest zbierany plon ani nie stosuje się uprawy w celu zwiększenia żyzności gleby -na przyorania).				
Warunki przechowywania nawozów naturalnych oraz postępowanie z odciekami.					
2.19	Nawozy naturalne płynne i nawozy naturalne stałe przechowuje się w bezpieczny dla środowiska sposób, <u>zapobiegający przedostawaniu się odcieków do wód i gruntu.</u>				
2.20	Przechowuje się nawozy naturalne wytwarzane w gospodarstwie rolnym lub przyjętych od innego gospodarstwa rolnego, przez okres, w którym nie jest możliwe ich rolnicze wykorzystanie.				
2.21	Zapewnia się odpowiednie powierzchnie nieprzepuszczalnych miejsc do przechowywania nawozów naturalnych stałych oraz odpowiednie pojemności zbiorników na nawozy naturalne płynne, które posiadają szczelne dno i ściany, przykrytych (w szczególności <i>osłoną elastyczną lub osłoną pływającą</i>).				
2.22	Budynki inwentarskie w których utrzymuje się zwierzęta gospodarskich na głębokiej ściółce posiadają nieprzepuszczalne podłoże.				
2.23	Pojemność zbiorników na nawozy naturalne płynne umożliwia ich przechowanie przez okres 6 miesięcy.				

2.24	Powierzchnia miejsc do przechowywania nawozów naturalnych stałych umożliwia ich przechowanie przez okres 5 miesięcy.				
2.25	Obliczenie wymaganej pojemności zbiorników lub powierzchni miejsc do przechowywania nawozów naturalnych dokonano na podstawie sporządzonego uprzednio obrotu stada, obliczenia przelotowości zwierząt gospodarskich w grupie technologicznej, a następnie wyliczenia stanów średniorocznych rodzaju i wielkości produkcji nawozów naturalnych. Obliczeń dokonano na podstawie załączników nr 4 i 5 do Programu.				
2.26	Wytworzone w gospodarstwie rolnym nawozy naturalne podlegają procesom technologicznym przetwarzania lub przekazaniu, w związku z czym wymagana pojemność zbiorników oraz powierzchnia miejsc do przechowywania nawozów naturalnych ulega stosownemu zmniejszeniu. Rolnik posiada wymagane dokumenty przekazania nawozów lub ich przetwarzania.				
2.27	Gospodarstwo dostosuje powierzchnie i pojemności miejsc do przechowywania nawozów naturalnych w terminie: 1 stycznia 2025 r. – w przypadku podmiotów prowadzących chów lub hodowlę zwierząt gospodarskich w liczbie mniejszej lub równej 210 DJP. Obecnie posiadane szczelne zbiorniki umożliwiają gromadzenie co najmniej 4-miesięcznej produkcji tego nawozu.				
2.28	Obornik przechowuje się także bezpośrednio na gruncie nie dłuższej niż 6 m-cy: -na możliwie płaskim terenie, o dopuszczalnym spadku do 3%, w miejscu niepiaszczystym i niepodmokłym, w odległości większej niż 25 m od linii brzegu wód powierzchniowych, pasa morskiego i ujęć wód, jeżeli nie ustanowiono strefy ochronnej; - lokalizację przyzmy oraz datę złożenia obornika w danym roku na danej działce zaznaczono na mapie lub szkicu działki, które przechowywane są przez okres 3 lat od dnia zakończenia przechowywania obornika; -obornik na przyzmy ponownie przechowuje się w tym samym miejscu po upływie 3 lat od dnia zakończenia poprzedniego przechowywania obornika.				

2.29	Pomiotu ptasiego nie przechowuje się bezpośrednio na gruncie przez cały rok.				
2.30	Kiszonek nie przechowuje się bezpośrednio na gruncie. Kiszonki przechowuje się w szczególności w silosach, rękawach foliowych, na płytach lub na podkładzie z folii, sieczki, słomy, lub innego materiału, który pochłania odcieki, oraz pod przykryciem foliowym.				
2.31	Nawozów naturalnych oraz kiszonek nie przechowuje się w odległości mniejszej niż 25 m od: 1) studni lub ujęć wód, jeżeli nie ustanowiono strefy ochronnej na podstawie przepisów ustawy z dnia 20 lipca 2017 r. – Prawo wodne; 2) linii brzegu wód powierzchniowych oraz pasa morskiego.				
2.32	Obiekty służące do przechowywania nawozów naturalnych oraz kiszonek wybudowane przed 20 lipca 2017r , znajdują się w odległości mniejszej niż 25 m od: 1) studni lub ujęć wód, jeżeli nie ustanowiono strefy ochronnej na podstawie przepisów ustawy z dnia 20 lipca 2017 r. – Prawo wodne;				
2.33	Rolnik przyjmuje nawozy naturalne z zewnątrz, posiada odpowiednią powierzchnię lub pojemność posiadanych miejsc do ich przechowywania w bezpieczny dla środowiska sposób, zapobiegający przedostawaniu się odcieków do wód i gruntu. Rolnik posiada umowę przekazania nawozu.				
2.34	W gospodarstwie utrzymywane są zwierzęta futerkowe w klatkach i bateriach klatek z ażurową podłogą posiada wymagane zabezpieczenia gruntu znajdującego się pod nimi. Zabezpieczenie posiada szczelną i litą, odporną na mechaniczne uszkodzenia powierzchnią, ukształtowaną w sposób zabezpieczający przedostawaniu się odcieku do wód lub gruntu. Poza systemem pastwiskowym z regularną zmianą zadarnionych kwater, nie umieszcza się klatek dla zwierząt futerkowych z ażurową podłogą bezpośrednio na gruncie.				
2.35	Odchody zwierząt futerkowych mięsożernych nie są mieszane i nie są przechowywane wspólnie z odpadami pochodzącymi z przygotowania paszy dla tych zwierząt.				

2.36	Osady ściekowe do czasu ich zastosowania na gruncie zgodnie z wymaganiami określonymi w przepisach wydanych na podstawie art. 96 ust 13 ustawy z dnia 14 grudnia 2012 r. o odpadach, są składowane w sposób zabezpieczający przed zanieczyszczeniem gruntu oraz wód z zachowaniem zakazów oraz odległości o których mowa w art. 96 ust. 12 ustawy z dnia 14 grudnia 2012 r. o odpadach.				
	Dawki i sposoby nawożenia azotem.				
2.35	Wielkość rocznej dawki nawozów naturalnych wykorzystywanych rolniczo zawiera nie więcej niż 170 kg N w czystym składniku na 1 ha użytków rolnych. Zaplanowano dystrybucje nawozów naturalnych na poszczególne działki.				
2.36	Ilość nawozów naturalnych wytwarzanych w gospodarstwie rolnym i ilość azotu w tych nawozach obliczona została na podstawie stanów średniorocznych zwierząt gospodarskich oraz średniej rocznej wielkości produkcji nawozów naturalnych i koncentracji azotu zawartego w tych nawozach (na podstawie Załączników 4 i 6 do Programu).				
2.37	Została obliczona ilość nawozów naturalnych wytworzonych w gospodarstwie rolnym i przeznaczonych do przekazania oraz ilość azotu zawartego w tych nawozach.				
2.38	Sporządzony został plan nawożenia azotem lub stosuje się maksymalne dawki azotu (według tabeli nr 14, nie dotyczy upraw pod osłonami).				

2.39	<p>Gospodarstwo prowadzi chów lub hodowlę drobiu powyżej 40 000 stanowisk lub chów lub hodowlę świń powyżej 2 000 stanowisk dla świń o wadze ponad 30 kg lub 750 stanowisk dla macior,</p> <p>1) posiada opracowany plan nawożenia azotem zgodnie z zasadami dobrej praktyki rolniczej, na podstawie składu chemicznego nawozów oraz potrzeb pokarmowych roślin i zasobności gleb, uwzględniających stosowane odpady i nawozy;</p> <p>2) uzyskało pozytywną opinię okręgowej stacji chemiczno-rolniczej, zwanej dalej „okręgową stacją”, o tym planie – nie później niż do dnia rozpoczęcia stosowania nawozu naturalnego lub produktu pofermentacyjnego;</p> <p>3) doręczyło wójtowi (burmistrzowi, prezydentowi miasta) oraz wojewódzkiemu inspektorowi ochrony środowiska, właściwemu ze względu na miejsce stosowania nawozów naturalnych lub produktów pofermentacyjnych, kopię tego planu, wraz z pozytywną opinią okręgowej stacji o tym planie, nie później niż do dnia rozpoczęcia stosowania nawozu naturalnego lub produktu pofermentacyjnego.</p>				
2.40	<p>Podmiot nabywający nawóz naturalny lub produkt pofermentacyjny od podmiotu wymienionego w punkcie 1.6.5 importującego nawóz naturalny lub produkt pofermentacyjny posiada plan nawożenia azotem oparty o bilans azotu.</p>				

2.41	<p>Gospodarstwo prowadzi chów lub hodowlę drobiu powyżej 40 000 stanowisk lub chów lub hodowlę świń powyżej 2000 stanowisk dla świń o wadze ponad 30 kg lub 750 stanowisk dla macior, zbywa do 30% gnojówki i gnojowicy do bezpośredniego rolniczego wykorzystania, na podstawie umowy zawartej w formie pisemnej pod rygorem nieważności pozostałą ilość przeznaczają do produkcji biogazu rolniczego lub zagospodarować na użytkach rolnych, których jest posiadaczem i na których prowadzi uprawę roślin.</p> <p>Strony przechowują zawartą umowę co najmniej przez 3 lata od dnia jej wygaśnięcia.</p>				
2.42	<p>Gospodarstwo :</p> <ul style="list-style-type: none"> - posiada powierzchnię powyżej 100 ha użytków rolnych, lub 3) uprawia uprawy intensywne, których lista została określona w załączniku nr 7 do programu działań, na gruntach ornych na powierzchni powyżej 50 ha, lub 4) utrzymuje obsadę większą niż 60 DJP według stanu średniorocznego, <p>– posiada plan nawożenia azotem - oparty na uproszczonym bilansie azotu (określonym w załączniku 8 do Programu), opracowanego odrębnie dla każdej działki rolnej.</p>				
2.43	<p>Gospodarstwo obowiązane do opracowania planu nawożenia azotem, nie stosowało wyższych dawek nawozów niż wynikające z tego planu.</p>				
Maksymalne dawki azotu.					
2.44	<p>Gospodarstwa nie dotyczy obowiązek opracowania planu nawożenia azotem, dlatego stosuje nawozy w dawkach nieprzekraczających maksymalnych ilości azotu działającego ze wszystkich źródeł (zawartych w tabeli 14 załącznika nr 9 do Programu), dla upraw w plonie głównym, dla plonów uzyskiwanych w warunkach uregulowanego odczynu gleby, zbilansowanego nawożenia azotem, fosforem i potasem (NPK) i stosowania integrowanej ochrony roślin lub, dobrowolnie opracowało plan nawożenia azotem – stosuje dawki nawozów zgodnie z opracowanym planem.</p>				

Sposób dokumentowania realizacji Programu.					
2.45	Rolnik przechowuje umowę na podstawie której nawozy naturalne mogą być zbywane do bezpośredniego rolniczego wykorzystania, przez okres 3 lat od dnia zakończenia nawożenia wykonanego na podstawie posiadanego planu nawożenia azotem albo obliczeń maksymalnych dawek azotu.				
2.46	Rolnik gospodarujący na powierzchni większej lub równej 10 ha użytków rolnych lub utrzymuje zwierzęta gospodarskie w liczbie większej lub równej 10 DJP według stanu średniorocznego posiada obliczenia maksymalnych dawek azotu lub posiada planu nawożenia azotem.				
2.47	Rolnik, który gospodaruje na powierzchni większej lub równej 10 ha użytków rolnych lub utrzymuje zwierzęta gospodarskie w liczbie większej lub równej 10 DJP według stanu średniorocznego, prowadzi – w postaci papierowej, w formie zapisów własnych, arkuszy, dzienników lub książki nawozowej, lub w postaci elektronicznej – ewidencję zabiegów związanych z nawożeniem azotem , zawierającej informacje o: <ol style="list-style-type: none"> 1) dacie zastosowania nawozu; 2) rodzaju uprawy i powierzchni uprawy, na której został zastosowany nawóz; 3) rodzaju zastosowanego nawozu; 4) zastosowanej dawce nawozu; 5) terminie przyorania nawozu naturalnego, w przypadku zastosowania tego nawozu na terenie o dużym nachyleniu. 				
2.48	Rolnik, który gospodaruje na powierzchni większej lub równej 10 ha użytków rolnych lub utrzymuje zwierzęta gospodarskie w liczbie większej lub równej 10 DJP według stanu średniorocznego, przechowuje ewidencję zabiegów, o której mowa w 1.6.13, przez okres 3 lat od dnia zakończenia nawożenia wykonanego na podstawie posiadanego planu nawożenia azotem albo obliczeń maksymalnych dawek azotu.				
2.49	Prowadzenie ewidencji nie dotyczy upraw pod osłonami (szklarnie, inspekty, namioty foliowe) oraz upraw kontenerowych, wykorzystujących technologię zamkniętego obiegu nawozów i wody.				

SMR 3 Ochrona dzikiego ptactwa

Lp.	Wymogi zgodności	TAK	NIE	NIE DOTYCZY	Opis stanu stwierdzonego
3.1	Przestrzega się wymagań obligatoryjnych wynikających z planów zadań ochronnych albo planów ochrony na terenie gospodarstwa rolnego położonego na obszarach Natura 2000 w zakresie dotyczącym gatunków ptaków.				
3.2	Nie podejmuje się działań, które mogą znacząco negatywnie oddziaływać na cele ochrony obszaru Natura 2000.				
3.3	Nie podejmuje się przedsięwzięć, które mogą znacząco oddziaływać na obszar Natura 2000, bez uzyskania odpowiedniej decyzji.				
3.4	Przestrzega się zakazu niszczenia siedlisk i ostoi będących obszarem rozrodu, wychowu młodych, odpoczynku, migracji lub żerowania ptaków objętych ochroną.				
3.5	Przestrzega się zakazu wycinania drzew lub krzewów w strefach ochrony ostoi miejsc rozrodu i regularnego przebywania ptaków, z wyjątkiem zezwolenia na wycinkę wydanego przez dyrektora RDOŚ.				
3.6	Przestrzega się zakazu zmiany stosunków wodnych jeżeli nie jest to związane z potrzebą ochrony poszczególnych gatunków w strefach ochrony ostoi, miejsc rozrodu i regularnego przebywania ptaków, z wyjątkiem zezwolenia na zmiany wydanego przez dyrektora RDOŚ.				
3.7	Przestrzega się zakazu wznoszenia obiektów, urządzeń i instalacji w strefach ochrony ostoi, miejsc rozrodu i regularnego przebywania ptaków, z wyjątkiem zezwolenia na zmiany wydanego przez dyrektora RDOŚ.				

SMR 4 Ochrona siedlisk przyrodniczych oraz siedlisk dzikiej fauny i flory

Lp.	Wymogi zgodności	TAK	NIE	NIE DOTYCZY	Opis stanu stwierdzonego
4.1	Przestrzega się wymagań obligatoryjnych wynikających z planów zadań ochronnych albo planów ochrony na terenie gospodarstwa rolnego położonego na obszarach Natura 2000 w zakresie dotyczącym typów siedlisk przyrodniczych, gatunków zwierząt oraz gatunków roślin.				

SMR 5 Bezpieczeństwo żywności i pasz - wymogi ogólne

Lp.	Wymogi zgodności	TAK	NIE	NIE DOTYCZY	Opis stanu stwierdzonego
5.1	Rolnik przestrzega zakazu wprowadzania na rynek żywności, która jest szkodliwa dla zdrowia lub nie nadaje się do spożycia przez ludzi.				
5.2	Rolnik przestrzega zakazu wprowadzania na rynek paszy niebezpiecznej dla zwierząt.				
	Rolnik przestrzega zakazu stosowania paszy niebezpiecznej dla zwierząt w żywieniu zwierząt.				
5.3	Rolnik, który hoduje, zbiera lub poluje na zwierzęta lub wytwarza produkty podstawowe pochodzenia zwierzęcego lub produkuje lub zbiera produkty roślinne:				
	przestrzega obowiązku postępowania z odpadami i substancjami niebezpiecznymi w taki sposób, aby nie było możliwość zanieczyszczenia odpadami produktów pochodzenia zwierzęcego lub roślinnego,				
	przestrzega obowiązku postępowania z odpadami i substancjami niebezpiecznymi w taki sposób, aby nie doszło do zanieczyszczenia produktów pochodzenia zwierzęcego lub produktów roślinnych.				
5.4	Rolnik, który hoduje, zbiera lub poluje na zwierzęta lub wytwarza produkty podstawowe pochodzenia zwierzęcego:				
	przestrzega obowiązku zapobiegania występowaniu i rozprzestrzenianiu się chorób zakaźnych przenoszonych na ludzi wraz z żywnością pochodzenia zwierzęcego, w tym poprzez zgłaszanie podejrzenia takich chorób właściwym organom,				
	przestrzega obowiązku podejmowania środków ostrożności przy przyjmowaniu nowych zwierząt.				
5.5	Rolnik przestrzega obowiązku stosowania:				

	dodatków do pasz zgodnie z rozporządzeniem (WE) nr 1831/2003 Parlamentu Europejskiego i Rady z dnia 22 sierpnia 2003 r., w tym w szczególności ze wskazaniami zamieszczonymi na opakowaniu lub etykiecie dołączonej do tego opakowania;				
	produktów leczniczych weterynaryjnych zgodnie z zaleceniami lekarza weterynarii;				
	środków ochrony roślin zgodnie z oznakowaniem lub etykietą – instrukcją stosowania;				
	produktów biobójczych zgodnie z oznakowaniem lub etykietą – instrukcją stosowania.				
	Rolnik przestrzega obowiązku posiadania dokumentacji dotyczącej:				
	wszelkich odpowiednich sprawozdań (raportów) na temat przeprowadzonych kontroli zwierząt lub produktów pochodzenia zwierzęcego;				
	rodzaju i pochodzenia paszy podawanej zwierzętom;				
5.6	produktów leczniczych weterynaryjnych lub innych produktów leczniczych podawanych zwierzętom oraz dat ich podawania i okresów karencji;				
	wyników analiz próbek pobranych z roślin lub od zwierząt lub innych próbek pobranych dla celów diagnostycznych, istotnych ze względu na zdrowie ludzi;				
	stosowania środków ochrony roślin;				
	stosowania produktów biobójczych.				
5.7	Rolnik przestrzega obowiązku podejmowania odpowiednich czynności zaradczych określonych w zaleceniach pokontrolnych, wynikających z przeprowadzonych kontroli urzędowych.				
	Rolnik przestrzega:				
5.8	maksymalnych lub tymczasowych maksymalnych limitów pozostałości substancji farmakologicznie czynnych stosowanych w weterynaryjnych produktach leczniczych,				
	zakazu stosowania substancji niedozwolonych.				

5.9	Rolnik przestrzega zakazów:				
	wprowadzania do obrotu, jako żywność jeżeli produkty te zawierają pozostałości pestycydów przekraczające największe dopuszczalne poziomy,				
	wprowadzania do obrotu i podawania zwierzętom produktów jako pasza jeżeli produkty te zawierają pozostałości pestycydów przekraczające największe dopuszczalne poziomy.				
5.10	Rolnik przestrzega obowiązku (w tym poprzez posiadanie odpowiedniej dokumentacji) zapewnienia identyfikowalności zwierząt hodowlanych, żywności, pasz oraz substancji przeznaczonych do dodania do pasz:				
	dostarczonych rolnikowi;				
	które rolnik wprowadza na rynek.				
5.11	W przypadku gdy rolnik uzna, że wyprodukowana przez niego żywność jest niezgodna z wymogami w zakresie bezpieczeństwa żywności lub gdy podejrzewa, że nie spełnia ona tych wymogów, przestrzega obowiązku:				
	natychmiastowego postępowania w celu wycofania z rynku tej żywności;				
	powiadomienia o tym fakcie właściwych władz (organy Państwowej Inspekcji Sanitarnej, Wojskowej Inspekcji Sanitarnej, Inspekcji Weterynaryjnej, Wojskowej Inspekcji Weterynaryjnej oraz inne organy w zakresie ich kompetencji);				
	współpracy z właściwą władzą;				
	poinformowania konsumentów o przyczynach wycofania żywności i w razie konieczności odbioru od konsumentów produktów już im dostarczonych, jeżeli inne środki nie były wystarczające do zapewnienia wysokiego poziomu ochrony zdrowia.				
5.12	W przypadku gdy rolnik uzna, że pasza przez niego wyprodukowana jest niezgodna z wymogami w zakresie bezpieczeństwa pasz lub gdy podejrzewa, że nie spełnia ona tych wymogów, przestrzega obowiązku:				
	natychmiastowego postępowania w celu wycofania z rynku tej paszy;				

	powiadomienia o tym fakcie właściwych władz (Inspekcji Weterynaryjnej);				
	współpracy z właściwą władzą;				
	poinformowania nabywcy paszy o przyczynach jej wycofania i w razie konieczności odbioru od niego produktów już dostarczonych, jeżeli inne środki nie są wystarczające do zapewnienia wysokiego poziomu ochrony zdrowia.				

SMR 5 Bezpieczeństwo żywności i pasz - zasady i higiena produkcji pasz

Lp.	Wymogi zgodności	TAK	NIE	NIE DOTYCZY	Opis stanu stwierdzonego
5.13	Rolnik będący podmiotem działającym na rynku pasz przestrzega obowiązku:				
	przechowywania i przewożenia odpadów oraz substancji niebezpiecznych oddzielnie i bezpiecznie, w sposób zapobiegający niebezpieczeństwu zanieczyszczenia pasz,				
	uwzględniania wyników stosownych analiz próbek produktów pierwotnych lub innych próbek istotnych dla bezpieczeństwa pasz.				
5.14	Rolnik przestrzega obowiązku przechowywania oraz dystrybuowania w gospodarstwie pasz zgodnie z wymaganiami:				
	przechowywanie pasz oddzielnie od substancji chemicznych oraz innych produktów nienadających się do spożycia przez zwierzęta,				
	miejsca przechowywania pasz oraz pojemniki są suche i czyste,				
	w miejscach przechowywania pasz zostały wdrożone środki ochrony przed szkodnikami,				
	miejsca przechowywania pasz oraz pojemniki są regularnie czyszczone celem uniknięcia niepożądanych zanieczyszczeń krzyżowych,				
	ziarno jest przechowywane w sposób, który uniemożliwia zwierzętom dostęp do niego,				
	przechowywanie pasz leczniczych oraz innych przeznaczonych dla poszczególnych kategorii lub gatunków zwierząt w sposób				

	zapobiegający ryzyku podania ich zwierzętom, dla których nie są one przeznaczone,				
	przechowywanie pasz nieposiadających właściwości leczniczych oddzielnie od pasz leczniczych uniemożliwiające ich zanieczyszczenie,				
	system dystrybucji pasz w gospodarstwie zapobiega zadawaniu zwierzętom pasz, które nie są dla nich przeznaczone,				
	system dystrybucji pasz w gospodarstwie ogranicza ryzyko zanieczyszczenia paszy w efekcie kontaktu z zanieczyszczonymi strefami lub urządzeniami,				
	pojazdy wykorzystywane do transportu paszy w gospodarstwie oraz urządzenia do zadawania pasz są czyszczone regularnie, w szczególności te, które stosowane są do przewozu i dystrybucji paszy leczniczej,				
5.15	Rolnik przestrzega obowiązku zaopatrywania się i stosowania pasz pochodzących wyłącznie z zakładów zarejestrowanych lub zatwierdzonych.				
5.16	Rolnik będący podmiotem działającym na rynku pasz przestrzega obowiązku prowadzenia w gospodarstwie dokumentacji dotyczącej:				
	każdego przypadku zastosowania środków ochrony roślin oraz produktów biobójczych,				
	stosowania nasion zmodyfikowanych genetycznie,				
	źródła i ilości paszy w każdej partii przyjmowanej, a także przeznaczenia i ilości paszy w każdej partii wydawanej.				

SMR 5 Bezpieczeństwo żywności i pasz - higiena produkcji produktów pochodzenia zwierzęcego

Lp.	Wymogi zgodności	TAK	NIE	NIE DOTYCZY	Opis stanu stwierdzonego
	Wymagania weterynaryjne dla gospodarstw produkujących mleko i siarę przeznaczone do obrotu				
5.17	Rolnik przestrzega obowiązku zapewnienia, żeby surowe mleko lub siara pochodziły od zwierząt, które spełniają określone wymagania:				
	są w dobrym stanie zdrowia (nie wykazują objawów choroby mogącej powodować zakażenie mleka lub siary, a zwłaszcza nie cierpią na infekcję układu rozrodczego z wydzielinami,				

	zapalenie jelit z biegunką i gorączką lub rozpoznawalny stan zapalny wymion);				
	wymiona są zdrowe (nie mają ran, które mogą zakazić mleko);				
	spełniono wymóg niepodawania niedozwolonych substancji lub produktów lub zwierzęta nie były poddane nielegalnemu leczeniu;				
	w przypadku podawania zwierzętom dozwolonych substancji lub produktów, zostały zachowane okresy karencji określone dla tych substancji lub produktów;				
	została wydana wymagana decyzja powiatowego lekarza weterynarii o uznaniu stada za urzędowo wolne od brucelozy bydła lub urzędowo wolne od gruźlicy bydła lub decyzja o uznaniu stada za urzędowo wolne od brucelozy owiec i kóz lub decyzja uwzględniająca odstępstwa i zakazy,				
	spełniono wymóg nie utrzymywania krów razem z kozami, które nie są kontrolowane i badane na obecność gruźlicy.				
5.18	Rolnik przestrzega obowiązku odizolowania zwierząt zakażonych lub podejrzanych o zakażenie brucelozą lub gruźlicą lub innymi chorobami w celu uniknięcia negatywnego wpływu na surowe mleko lub siarę pozyskiwane od zwierząt zdrowych.				
5.19	Rolnik przestrzega w gospodarstwie produkującym surowe mleko lub siarę z przeznaczeniem do wprowadzenia na rynek, warunków, które dotyczą:				
	a) pomieszczeń i wyposażenia;				
	urządzenia do dojenia lub pomieszczenia, w których mleko i siara są przechowywane, przenoszone bądź schładzane, są położone lub skonstruowane w taki sposób, że nie powodują ryzyka zakażenia mleka i siary,				
	pomieszczenia służące do przechowywania mleka lub siary są chronione przed szkodnikami,				
	pomieszczenia służące do przechowywania mleka lub siary są oddzielone od pomieszczeń, w których utrzymywane są zwierzęta,				

	pomieszczenia służące do przechowywania mleka lub siary posiadają odpowiedni sprzęt chłodniczy w przypadku, jeżeli to jest konieczne, z zastrzeżeniem odstępstw oraz gdy mleko bezpośrednio po udoju jest odstawiane do punktu schładzania,				
	powierzchnie sprzętu, które wchodzi w kontakt z mlekiem lub siarą (przyrządy, pojemniki, zbiorniki itp. przeznaczone do dojenia, zbierania lub transportu), są łatwe do czyszczenia i dezynfekcji lub są utrzymywane w dobrym stanie,				
	powierzchnie sprzętu, które wchodzi w kontakt z mlekiem lub siarą są właściwie myte i w razie konieczności dezynfekowane, co najmniej raz dziennie,				
	b) higieny podczas udoju, przechowywania i transportu;				
	przed rozpoczęciem dojenia strzyki, wymię oraz przylegające części są czyste,				
	zapewniono identyfikację zwierząt poddanych leczeniu, w przypadku, których występuje prawdopodobieństwo przeniesienia pozostałości zastosowanych produktów leczniczych weterynaryjnych do mleka lub siary,				
	spełniono wymóg, że mleko lub siara pozyskane od zwierząt poddanych leczeniu nie zostało przeznaczone do spożycia przez ludzi przed końcem zalecanego okresu karencji określonego dla zastosowanego produktu leczniczego weterynaryjnego,				
	mleko lub siara bezpośrednio po udoju są przechowywane w czystym miejscu zaplanowanym i wyposażonym w taki sposób, aby uniknąć zakażenia,				
	mleko jest natychmiast schłodzone do temperatury nieprzekraczającej 8°C (w przypadku codziennego odbioru mleka) lub nieprzekraczającej 6°C (jeżeli odbiór nie odbywa się codziennie), a nie miało zastosowania odstępstwo,				
	siara jest przechowywana osobno i w przypadku dziennego odbioru jest natychmiast schłodzona do temperatury nieprzekraczającej 8°C lub jeżeli odbiór nie odbywa się codziennie siara jest schłodzona do temperatury nieprzekraczającej 6°C lub zamrożona a nie miało zastosowania odstępstwo.				
	Wymagania przy produkcji jaj				

5.20	Rolnik produkujący jaja przestrzega obowiązku przechowywania ich, do czasu sprzedaży, tak aby były:				
	czyste, suche, wolne od obcych zapachów;				
	skutecznie zabezpieczone przed wstrząsami i bezpośrednim działaniem promieni słonecznych.				

SMR 6 Zdrowie zwierząt

Lp.	Wymogi zgodności	TAK	NIE	NIE DOTYCZY	Opis stanu stwierdzonego
6.1	Rolnik przestrzega zakazu podawania zwierzętom gospodarskim, zwierzętom dzikim utrzymywanym przez człowieka jak zwierzęta gospodarskie oraz zwierzętom akwakultury substancji, o których mowa w art. 64 ust. 1 ustawy o ochronie zdrowia zwierząt, z uwzględnieniem odstępstw, o których mowa w art. 65 ust. 1. pkt 2 i art. 68 ust. 1.				
6.2	Rolnik przestrzega zakazu utrzymywania w gospodarstwie zwierząt akwakultury, w których organizmie znajdują się lub u których wykryto substancje, o których mowa w art. 64 ust. 1 ustawy o ochronie zdrowia zwierząt, z wyłączeniem przypadków, gdy stwierdzono, że substancje te podawano zgodnie z art. 65 i 67 tej ustawy.				
6.3	Rolnik przestrzega zakazu umieszczania na rynku lub uboju zwierząt gospodarskich lub zwierząt dzikich utrzymywanych przez człowieka jak zwierzęta gospodarskie, w których organizmach znajdują się lub u których wykryto substancje, o których mowa w art. 64 ust. 1 ustawy o ochronie zdrowia zwierząt, z wyłączeniem przypadków, gdy stwierdzono, że substancje te podawano zgodnie z art. 65 i 67 oraz w przypadku przewidzianym w art. 71 ust. 2. tej ustawy.				
6.4	Rolnik przestrzega zakazu umieszczania na rynku i przetwarzania mięsa zwierząt gospodarskich, zwierząt dzikich utrzymywanych przez człowieka jak zwierzęta gospodarskie i zwierząt akwakultury, w których				

	organizmach znajdują się lub u których wykryto substancje, o których mowa w art. 64 ust. 1. ustawy o ochronie zdrowia zwierząt, z wyłączeniem przypadków, gdy stwierdzono, że substancje te podawano zgodnie z art. 65 i 67 tej ustawy.				
6.5	Rolnik przechowuje dokumentację leczenia zwierząt, przez 5 lat od daty dokonania w niej ostatniego wpisu.				
6.6	Rolnik przestrzega zakazu posiadania i przechowywania w gospodarstwie produktów leczniczych weterynaryjnych zawierających: 1) substancje o działaniu beta-agonistycznym, które mogą być stosowane w celu przyspieszenia porodu; 2) oestradiol 17 β lub jego pochodne estropodobne.				
6.7	Rolnik przestrzega zakazu podawania w postaci zastrzyków substancji, o których mowa w art. 65 ust. 1 pkt 2 lit. b ustawy o ochronie zdrowia zwierząt, zwierzętom hodowlanym włącznie ze zwierzętami reprodukcyjnymi, które nie będą dalej wykorzystywane do celów rozplodowych.				
6.8	Przestrzegany jest poniższy wymóg: Ryby mogą być poddawane, w pierwszych 3 miesiącach życia, zabiegom mającym na celu zmianę płci, przy zastosowaniu leczniczych produktów weterynaryjnych o działaniu androgennym, których umieszczanie na rynku jest dopuszczone na podstawie przepisów Prawa farmaceutycznego.				
6.9	Rolnik przestrzega zakazu wykonywania czynności zootechnicznych na zwierzętach przeznaczonych do chowu lub hodowli, włącznie ze zwierzętami reprodukcyjnymi, które nie będą dalej wykorzystywane do celów rozplodowych.				
6.10	Rolnik przestrzega zakazu umieszczania na rynku mięsa lub innych produktów pochodzenia zwierzęcego w rozumieniu przepisów o wymaganiach weterynaryjnych dla produktów pochodzenia zwierzęcego, pochodzących ze zwierząt lub od zwierząt, którym były podawane substancje o działaniu estrogenym, androgennym lub gestagennym, jeżeli przed dokonaniem uboju zwierzęcia nie był przestrzegany okres				

	karencji wymagany dla wydalenia z jego organizmu produktów leczniczych weterynaryjnych.				
--	---	--	--	--	--

SMR 7 Zdrowotność roślin

Lp.	Wymogi zgodności	TAK	NIE	NIE DOTYCZY	Opis stanu stwierdzonego
7.1	Wykorzystuje się systemy doradcze wspomagające podejmowanie decyzji o potrzebie wykonania zabiegu/ów ochrony roślin.				
7.2	Stosuje się tylko środki ochrony roślin dopuszczone do obrotu.				
7.3	Środki ochrony roślin stosuje się wyłącznie zgodnie z etykietą-instrukcją stosowania, oraz w taki sposób, aby nie dopuścić do zagrożenia zdrowia człowieka, zwierząt i środowiska.				
7.4	Rolnik przechowuje środki ochrony roślin zgodnie z zaleceniami zawartymi na etykiecie - instrukcji stosowania.				
7.5	Rolnik prowadzi kompletną ewidencję zabiegów wykonywanych przy użyciu środków ochrony roślin.				
7.6	Osoba wykonująca zabiegi środkami ochrony roślin posiada: aktualne zaświadczenie o ukończeniu szkolenia w zakresie stosowania środków ochrony roślin na terytorium Polski.				

SMR 8 Zrównoważone stosowanie pestycydów

Lp.	Wymogi zgodności	TAK	NIE	NIE DOTYCZY	Opis stanu stwierdzonego
8.1	Rolnik posiada aktualną atestację opryskiwacza				
8.2	Rolnik postępuje z resztkami cieczy użytkowej po zabiegu zgodnie z przepisami prawa				
8.3	Stosowane są zasady integrowanej ochrony roślin.				

8.4	Stosowany jest zakaz lub ograniczenie stosowania środków ochrony roślin na obszarach chronionych.				
-----	---	--	--	--	--

SMR 9 Dobrostan cieląt

Lp.	Wymogi zgodności	TAK	NIE	NIE DOTYCZY	Opis stanu stwierdzonego
9.1.	Cielęta powyżej 8 tygodnia życia nie są utrzymywane w pojedynczych boksach, z wyjątkiem: a) gospodarstw utrzymujących mniej niż 6 cieląt jednocześnie, b) cieląt chorych, c) cieląt utrzymywanych z matkami, w okresie ssania.				
9.2.	Kojce, w których cielęta utrzymywane są pojedynczo mają właściwe wymiary oraz budowę tj.:				
	długość - co najmniej 1,1 długości ciała cielęcia, mierzonej od czubka nosa do ogonowej krawędzi guza kulszowego,				
	szerokość - co najmniej wysokość w kłębie cielęcia,				
	ściany kojca zapewniają kontakt wzrokowy i fizyczny między cielętami.				
9.3.	Kojce, w których cielęta utrzymywane są grupowo zapewniają, co najmniej, w przeliczeniu na sztukę:				
	1,5 m ² – dla cieląt o masie ciała do 150 kg;				
	1,7 m ² – dla cieląt o masie ciała powyżej 150 - 220 kg;				
	1,8 m ² – dla cieląt o masie ciała powyżej 220 kg.				
9.4.	Pomieszczenia, w których utrzymywane są cielęta, wyposażenie tych pomieszczeń oraz sprzęt używany przy utrzymywaniu tych zwierząt wykonane są z materiałów nieszkodliwych dla zdrowia zwierząt oraz nadających się do czyszczenia i odkażania.				

9.5.	Instalacja elektryczna w pomieszczeniach, w których utrzymywane są cielęta wykonana jest w sposób określony w przepisach Prawa budowlanego.				
9.6.	W pomieszczeniach, w których utrzymywane są cielęta obieg powietrza, stopień zapylenia, temperatura, względna wilgotność powietrza i stężenie szkodliwych gazów utrzymywane są na poziomie nieszkodliwym dla zwierząt. W pomieszczeniach, w których utrzymuje się cielęta:				
	1) stężenie:				
	a) dwutlenku węgla (CO ₂) nie przekracza 3 000 ppm				
	b) siarkowodoru (H ₂ S) nie przekracza 5 ppm				
	2) koncentracja amoniaku (NH ₃) nie przekracza 20 ppm				
9.7.	Pomieszczenia, w których utrzymywane są cielęta, wyposażenie tych pomieszczeń oraz sprzęt używany przy utrzymywaniu tych zwierząt są sprawdzane, co najmniej raz dziennie, a wykryte usterki niezwłocznie usuwane.				
9.8.	Pomieszczenia, w których utrzymywane są cielęta, wyposażone są w mechaniczny lub automatyczny system wentylacji i system ten łączy się z:				
	1) systemem alarmowym sygnalizującym awarię systemu wentylacyjnego, a system ten jest <u>regularnie testowany</u> ;				
	2) systemem wentylacji awaryjnej.				

9.9.	Cielęta mają zapewniony dostęp do światła naturalnego lub pomieszczenia, w których utrzymywane są cielęta, oświetlone są przystosowanym dla nich światłem sztucznym, (co najmniej pomiędzy godziną 9.00 a 17.00).				
9.10.	W celu kontroli pomieszczeń, w których utrzymywane są cielęta oraz dogładania umieszczonych w nich cieląt o każdej porze, pomieszczenia te wyposażone są: w stałe lub przenośne oświetlenie sztuczne.				
9.11.	Rolnik dogłada cielęta:				
	1) utrzymywane w systemie otwartym, co najmniej raz dziennie;				
	2) utrzymywane w pomieszczeniach, co najmniej dwa razy dziennie.				
9.12.	Rolnik otacza opieką chore lub ranne cielęta i: - kiedy opieka rolnika nie przynosi rezultatów, jak najszybciej uzyskuje poradę weterynaryjną dla każdego z cieląt, - w razie potrzeby odizolowuje chore lub ranne cielęta. - w przypadku, gdy wymaga tego stan zdrowia zwierzęcia, zwierzę to utrzymuje się na ściółce.				
9.13.	Cielęta utrzymywane są w warunkach zapewniających im swobodę ruchu, a w szczególności możliwość kładzenia się, wstawania, leżenia.				
9.14.	Cielęta nie są utrzymywane na uwięzi, z wyjątkiem cieląt utrzymywanych grupowo w porze karmienia nie dłużej				

	niż jedną godzinę.				
9.15.	W przypadku grupowego utrzymywania cieląt na uwięzi podczas karmienia, rolnik nie stosuje do ich wiązania upręży, pęt, stelaży, więzów lub innych urządzeń, które zmuszają cielęta do przebywania w nienaturalnej pozycji i powodują zbędny ból, uszkodzenie ciała albo śmierć.				
9.16.	Pomieszczenia, w których utrzymywane są cielęta, wyposażenie tych pomieszczeń oraz sprzęt używany przy utrzymywaniu tych zwierząt są czyszczone i odkażane.				
9.17.	Rolnik zapewnia, że:				
	1) odchody cieląt oraz niezjedzone resztki paszy są usuwane z pomieszczeń, w których utrzymuje się te zwierzęta, tak często, aby uniknąć wydzielania się nieprzyjemnych woni;				
	2) pomieszczenia, w których utrzymywane są cielęta, są zabezpieczone przed muchami i gryzoniami.				
9.18.	Podłoga w pomieszczeniach, w których utrzymywane są cielęta jest twarda, równa i stabilna, a jej powierzchnia gładka i nieśliska.				
9.19.	Miejsce do leżenia dla cieląt jest wygodne, czyste i odwodnione.				
9.20.	Cielęta w pomieszczeniach utrzymywane są na ściółce do ukończenia 2 tygodnia życia.				
9.21.	Cielęta są karmione paszą dostosowaną do ich gatunku, wieku, masy ciała i stanu fizjologicznego.				

9.22.	W żywieniu cieląt stosowane są pasze zawierające taką ilość żelaza, która zapewnia w ich krwi poziom hemoglobiny wynoszący, co najmniej 4,5 milimol/litr.				
9.23.	W żywieniu cieląt powyżej drugiego tygodnia życia stosowana jest pasza włóknista, przy czym dawkę tej paszy dla cieląt od 8 do 20 tygodnia życia zwiększa się od 50 do 250 g dziennie.				
9.24.	Cielętom nie zakłada się kagańców.				
9.25.	Cielęta karmione są, co najmniej dwa razy dziennie.				
9.26.	W gospodarstwie każde cielę utrzymywane grupowo ma zapewniony dostęp do paszy jednocześnie. Wymóg nie dotyczy gospodarstw, w których zwierzęta są żywione do woli lub z elektronicznych stacji odpasowych.				
9.27.	Cielęta powyżej 2 tygodnia życia mają zapewniony dostęp do świeżej wody lub innych płynów zaspokajających pragnienie. W przypadku upałów oraz cieląt chorych zapewniony jest stały dostęp do świeżej wody.				
9.28.	Wyposażenie i sprzęt przeznaczone do karmienia i pojenia cieląt umieszczony jest w taki sposób, aby zminimalizować możliwość zanieczyszczenia paszy lub wody.				
9.29.	Cielęta otrzymują pokarm matki niezwłocznie po urodzeniu, lecz nie później niż przed upływem 6 godzin.				
9.30	Wyposażenie i sprzęt, o którym mowa w ust. 1, powinny być tak skonstruowane, umieszczone, obsługiwane utrzymywane, aby nie powodowały nadmiernego hałasu				

SMR 10 Dobrostan świń

Lp.	Wymogi zgodności	TAK	NIE	NIE DOTYCZY	Opis stanu stwierdzonego
10.1.	W przypadku grupowego utrzymywania warchlaków, tuczników, knurów, loch i loszek po kryciu minimalna powierzchnia na 1 sztukę wynosi:				
	warchlaki i tuczniaki:				
	do 10 kg - 0,15m ²				
	powyżej 10 kg do 20 kg - 0,2 m ²				
	powyżej 20 kg do 30 kg - 0,3 m ²				
	powyżej 30 kg do 50 kg - 0,4 m ²				
	powyżej 50 kg do 85 kg - 0,55 m ²				
	powyżej 85 kg do 110 kg - 0,65 m ²				
	powyżej 110 kg – 1 m ²				
	knurki i loszki hodowlane o masie ciała 30-110 kg - 1,4 m ² ,				
	lochy - 2,25 m ² przy czym:				
	lochy prośne mają zapewnione minimum 1,3 m ² stałego podłoża, a otwory odpływowe na tej powierzchni stanowią więcej niż jej 15% (w przypadku utrzymania na rusztach),				
	powierzchnia kojca, w którym utrzymywane jest do 5 sztuk loch jest zwiększona o 10%,				
	powierzchnia kojca, w którym utrzymywane jest powyżej 39 sztuk loch może być zmniejszona o 10%,				
	loszki po pokryciu - 1,64 m ² , przyczym:				
	loszki prośne mają zapewnione min.0,95 m ² stałego podłoża, a otwory odpływowe na tej powierzchni nie stanowią więcej niż jej 15% (w przypadku utrzymania na rusztach),				

	powierzchnia kojca, w którym utrzymywane jest do 5 sztuk loszek po pokryciu jest zwiększona o 10%,				
	powierzchnia kojca, w którym utrzymywane jest powyżej 39 sztuk loszek może być zmniejszona o 10%,				
10.2.	Betonowa podłoga szczelinowa w pomieszczeniu zapewnia:				
	Szerokość otworów w podłodze:				
	prosięta – nie więcej niż 11 mm;				
	warchlaki, loszki hodowlane, knurki hodowlane - nie więcej niż 14 mm;				
	tuczniaki - nie więcej niż 18 mm;				
	loszki po pokryciu, lochy - nie więcej niż 20 mm.				
	Szerokość beleczek w podłodze				
	prosięta i warchlaki - co najmniej 50 mm;				
	pozostałe grupy - co najmniej 80 mm.				
10.3.	Świń nie utrzymuje się na uwięzi				
10.4.	W gospodarstwach utrzymujących ponad 9 sztuk loch i loszek prośnych w kojcach grupowych minimalna <u>długość każdego z boków kojca</u> wynosi w przypadku grup:				
	do 5 sztuk w kojcu - 2,41 m;				
	powyżej 5 sztuk w kojcu - 2,81 m.				
10.5.	Świniom zapewniono stały dostęp do materiałów i przedmiotów absorbujących ich uwagę, w szczególności słomy, siana, drewna i trocin, o jakości niewywierającej szkodliwego wpływu na ich zdrowie.				

10.6.	Świnie karmi się, co najmniej raz dziennie, a jeżeli utrzymuje świnie grupowo – zapewnia im się dostęp do paszy w tym samym czasie.				
10.7.	Lochom w okresie między odsadzeniem prosiąt a okresem okołoporodowym i loszkom, zapewnia się wystarczającą ilość pokarmu wysokoenergetycznego oraz pokarmu objętościowego lub wysoko włóknistego.				
10.8.	Świnie chore, zranione, wykazujące agresję lub atakowane przez inne zwierzęta czasowo oddziela się od grupy i utrzymuje pojedynczo.				
10.9.	Świnie utrzymywane w pojedynczych kojcach mają zapewnioną swobodę ruchu, a w szczególności możliwość kładzenia się, wstawania oraz leżenia.				
10.10.	Hałas stały lub wywołany nagle nie przekracza 85 dB.				
10.11.	Pomieszczenia dla świń są oświetlone, co najmniej przez 8 godzin dziennie światłem naturalnym lub sztucznym o natężeniu, co najmniej 40 lx				
10.12.	Pomieszczenia dla świń są zbudowane w sposób:				
	nieszkodliwy dla ich zdrowia,				
	niewodzących urazów, uszkodzeń ciała i cierpienia;				
	zapewniający swobodę ruchu;				
	umożliwiający kontakt wzrokowy z innymi zwierzętami				
10.13.	Podłoga jest twarda, równa i stabilna a jej powierzchnia gładka i nieśliska				
10.14.	Świnie powyżej 2. tygodnia życia mają dostęp do wystarczającej ilości świeżej wody.				

10.15.	<p>W gospodarstwie, na świniami nie są wykonywane zabiegi, w celach innych niż lecznicze lub diagnostyczne, albo w celach identyfikacji świń, zgodnie z odpowiednimi przepisami, a które w rezultacie prowadzą do uszkodzenia lub utraty wrażliwej części ciała albo zmiany układu kostnego.</p>				
	<p>W gospodarstwie wykonuje się dozwolone prawem zabiegi tj.</p> <p>a) redukcję kłów u prosiąt i knurów,</p> <p>b) obcinanie części ogona,</p> <p>c) kastrację samców,</p> <p>d) kolczykowanie nosa u świń utrzymywanych w systemie otwartymale: zabiegi te prowadzone są z uwzględnieniem warunków:</p>				
	<p>w przypadku pkt. a, b – wykonuje się tylko ze względu na przeciwdziałanie okaleczeniu innych świń i najpierw podjęto środki zapobiegające agresji świń;</p>				
	<p>redukcję kłów u prosiąt (poprzez ścieranie lub obcinanie) przeprowadza się nie później niż w 7 dniu życia;</p>				
	<p>Jeżeli obcinanie ogonów lub kastracja prowadzone są po 7 dniu życia zabiegite przeprowadza się w długotrwałym znieczuleniu.</p>				
	<p>kastrację samców przeprowadza się z zastosowaniem technik niepowodujących rozrywania tkanek.</p>				
10.16.	<p>Zabiegi lekarsko-weterynaryjne i zootechniczne lub inne zabiegi wynikające z technologii produkcji, wykonywane są na zwierzętach wyłącznie przez osoby posiadające kwalifikacje określone odrębnymi przepisami, z zachowaniem koniecznej ostrożności, w sposób zapewniający ograniczenie cierpień i stresu zwierzęcia.</p>				

10.17.	Powierzchnia kojca, w którym knury utrzymywane są pojedynczo, wynosi, co najmniej 6 m ² , a gdy krycie odbywasie w kojcu – co najmniej 10 m ² .				
10.18.	W przypadku utrzymywania loch, loszek, warchlaków i świń na chów grupowo, podejmowane są działania minimalizujące agresję i zapobiegających walkom zwierząt, w szczególności:				
	izolacja świń chorych, zranionych, agresywnych;				
	stały dostęp do materiałów absorbujących ich uwagę.				
10.19.	W przypadku konieczności prośne lochy i loszki umieszczone w kojcach do proszenia poddaje się zabiegom przeciwko zewnętrznym i wewnętrznym pasożytom.				
10.20.	Kojec, w którym utrzymuje się lochy i loszki w tygodniu poprzedzającym przewidywany termin ich proszenia zaopatruje się w materiał umożliwiający budowę gniazda, chyba, że nie jest to możliwe z uwagi na stosowany w gospodarstwie system odprowadzania gnojowicy.				
10.21.	Powierzchnia kojca do proszenia umożliwia proszenie naturalne lub zapewnia osobie obsługującej dostęp do zwierzęcia.				
10.22.	W przypadku utrzymywania loch z prosiętami, zapewnia się:				

	1) kojec wyposażony jest w przegrodę zapobiegającą przygnieceniu prosiąt przez lochę;				
	2) w kojcu wydzielona jest część całej podłogi, wystarczającej, aby zwierzętamogły odpoczywać wspólnie w tym samym czasie, trwałej albo pokrytej matą, albo wyściełanej słomą lub innym odpowiednim materiałem.				
10.23.	Prosięta mają swobodny dostęp dokarmiającej lochy.				
10.24.	Prosięta, co najmniej do 28. dnia od dnia ich urodzenia przebywają z lochą chyba, że wystąpi zagrożenie zdrowia lochy lub prosięcia.				
	W gospodarstwie prosięta są odsadzane w 21. dniu od dniaurodzenia i umieszczone w pomieszczeniu uprzedniooczyszczonym, odkażonym i odizolowanym od pomieszczeń, w których utrzymuje się lochy.				
10.25.	W przypadku konieczności mieszania warchlaków i świń utrzymywanych nachów grupowo w grupę łączy się zwierzęta o zbliżonym wieku, gdy sąone jak najmłodsze, najlepiej przed upływem tygodnia po odsadzeniu.				
10.26.	Wszystkie produkty lecznicze weterynaryjne wydawane z przepisu lekarza, w tym uspokajające, podawane są zwierzętom, z których lub od których pozyskuje się produkty pochodzenia zwierzęcego wyłącznie przez lekarza weterynarii.				

SMR 11 Dobrostan zwierząt hodowlanych

Lp.	Wymogi zgodności	TAK	NIE	Nie dotyczy	Opis stanu stwierdzonego
11.1	Zwierzęta znajdują się pod opieką wystarczającej liczby personelu posiadającego odpowiednie umiejętności, wiedzę i kompetencje zawodowe.				

11.2	Rolnik dogląda zwierzęta gospodarskie, co najmniej raz dziennie.				
11.3	Rolnik wyposażył pomieszczenia, w których utrzymywane są zwierzęta gospodarskie w stałe lub przenośne oświetlenie sztuczne, w celu umożliwienia kontroli tych pomieszczeń i doglądania umieszczonych w nich zwierząt o każdej porze.				
11.4	Rolnik chore lub ranne zwierzęta gospodarskie niezwłocznie otacza opieką, a w przypadku, gdy opieka rolnika nie przynosi rezultatów w miarę potrzeby odizolowuje oraz niezwłocznie zasięga porady lekarza weterynarii. Jeżeli wymaga tego stan zdrowia takiego zwierzęcia, zwierzę utrzymuje na ściółce.				
11.5	Rolnik, przechowuje przez okres 5 lat dokumentację weterynaryjną dotyczącą przebiegu leczenia, przeprowadzonych zabiegów weterynaryjnych oraz padłych zwierząt.				
11.6	Rolnik utrzymuje zwierzęta gospodarskie w warunkach zapewniających im swobodę ruchu, a w szczególności możliwość kładzenia się, wstawania oraz leżenia.				
11.7	Pomieszczenia, w których utrzymywane są zwierzęta gospodarskie, ich wyposażenie oraz sprzęt używany przy utrzymywaniu tych zwierząt wykonane są z materiałów nieszkodliwych dla zdrowia zwierząt oraz nadających się do czyszczenia i odkażania.				
11.8	Zwierzęta gospodarskie utrzymywane są w warunkach nieszkodliwych dla ich zdrowia oraz niepowodujących urazów, uszkodzeń ciała lub cierpień.				
11.9	W pomieszczeniach, w których utrzymywane są zwierzęta gospodarskie, obieg powietrza, stopień zapylenia, temperatura, względna wilgotność powietrza i stężenie gazów utrzymane są na poziomie nieszkodliwym dla zwierząt.				
11.10	Pomieszczenia, w których utrzymywane są zwierzęta gospodarskie, oświetlone są przystosowanym dla danego gatunku zwierząt światłem sztucznym lub zapewniony jest dostęp światła naturalnego.				
11.11	Rolnik jest obowiązany zapewnić zwierzętom gospodarskim, utrzymywanym w systemie otwartym,				

	możliwość ochrony przed niekorzystnymi warunkami atmosferycznymi i zwierzętami drapieżnymi.				
11.12	Rolnik jest obowiązany zapewnić, aby wyposażenie i sprzęt używane przy utrzymywaniu zwierząt gospodarskich były sprawdzane, co najmniej raz dziennie, a wykryte usterki niezwłocznie usuwane.				
11.13	Pomieszczenia, w których są utrzymywane zwierzęta gospodarskie wyposażone jest w mechaniczny lub automatyczny system wentylacji i że system ten łączy się z:				
	1) systemem alarmowym sygnalizującym awarię systemu wentylacyjnego;				
	2) systemem wentylacji awaryjnej oraz, że system alarmowy jest testowany regularnie.				
11.14	Rolnik karmi zwierzęta gospodarskie paszą dostosowaną do ich gatunku, wieku, masy ciała i stanu fizjologicznego oraz w taki sposób i taką paszą, aby nie powodować urazów i uszkodzeń ciała lub innych cierpień.				
11.15	Zwierzęta gospodarskie mają dostęp do paszy z odpowiednią częstotliwością.				
11.16	Zwierzęta mają dostęp do odpowiedniej ilości wody/innych płynów zaspokajających ich zapotrzebowanie.				
11.17	Wyposażenie i sprzęt przeznaczone do karmienia i pojenia zwierząt gospodarskich umieszczone są w taki sposób, aby zminimalizować możliwość zanieczyszczenia paszy lub wody oraz ułatwić tym zwierzętom bezkonfliktowy dostęp do paszy i wody.				
11.18	Rolnik nie okalecza zwierząt, nie zadaje i świadomie nie dopuszcza do zadawania bólu lub cierpień.				

Normy dotyczące utrzymania gruntów wchodzących w skład gospodarstwa rolnego w dobrej kulturze rolnej zgodnej z ochroną środowiska (Good Agricultural and Environmental Condition – GAEC)

GAEC 1 Utrzymywanie trwałych użytków zielonych w oparciu o stosunek powierzchni trwałych użytków zielonych do powierzchni użytków rolnych na poziomie krajowym

Lp.	Wymogi zgodności	TAK	NIE	Nie dotyczy	Opis stanu stwierdzonego
1.	Grunt jest zajęty pod uprawę roślin lub jest ugorowany.				
2.	Na łąkach przeprowadzono koszenie okrywy roślinnej i jej zbiór do dnia 31 lipca roku, w którym został złożony wniosek o przyznanie płatności bezpośrednich, lub innym wynikającym z przepisów dotyczących warunkowości lub ekoschematów, lub przepisów dotyczących zobowiązań rolno-środowiskowo-klimatycznych.				
3.	Jeżeli nie jest prowadzona produkcja na trwałych użytkach zielonych wykonano co najmniej jeden zabieg agrotechniczny mający na celu usunięcie lub zniszczenie niepożądanego roślinności w terminie do dnia 31 lipca roku, w którym został złożony wniosek o przyznanie płatności bezpośrednich, lub innym wynikającym z przepisów dotyczących warunkowości lub ekoschematów, lub przepisów dotyczących zobowiązań rolno-środowiskowo-klimatycznych.				
4.	Czy powierzchnia TUZ nie uległa zmniejszeniu wskutek przekształcenia na inną formę użytkowania.				

Przy użytkowaniu rolnym trwałych użytków zielonych przeprowadzono zbiór do dnia 31 lipca roku, w którym został złożony wniosek o przyznanie płatności bezpośrednich, lub innym wynikającym z przepisów dotyczących warunkowości lub ekoschematów, lub przepisów dotyczących zobowiązań rolno-środowiskowo-klimatycznych.

Jeżeli nie jest prowadzona produkcja na trwałych użytkach zielonych wykonano co najmniej jeden zabieg agrotechniczny mający na celu usunięcie lub zniszczenie niepożądanego roślinności w terminie do dnia 31 lipca roku, w którym został złożony wniosek o przyznanie płatności bezpośrednich, lub innym wynikającym z przepisów dotyczących warunkowości lub ekoschematów, lub przepisów dotyczących zobowiązań rolno-środowiskowo-klimatycznych.

GAEC 2 Ochrona torfowisk i terenów podmokłych *

*rok wdrożenia normy: 2025 r.

GAEC 3 Zakaz wypalania gruntów rolnych

Lp.	Wymogi zgodności	TAK	NIE	Nie dotyczy	Opis stanu stwierdzonego
3.1	W gospodarstwie przestrzega się zakaz wypalania gruntów rolnych, z wyjątkiem punktowego wypalania roślin, części roślin lub resztek poźniwnych ze względów związanych ze zdrowiem roślin.				
3.2	W przypadku stwierdzenia wypalania na gruntach rolnych powstałych na skutek zalecenia inspektora Państwowej Inspekcji Ochrony Roślin i Nasiennictwa mającego na celu niszczenie chorób kwarantannowych roślin czy działania siły wyższej lub okoliczności nadzwyczajnych takich jak poważna klęska żywiołowa w dużym stopniu dotycząca grunty rolne gospodarstwa, sytuacja taka nie będzie traktowana jako niespełnienie normy.				
3.3	Niezależnie od zalecenia inspektora Państwowej Inspekcji Ochrony Roślin i Nasiennictwa, rolnik może zdecydować o punktowym wypalaniu ze względów związanych ze zdrowiem roślin.				
3.4	Zakaz wypalania gruntów rolnych - wszystkie użytki rolne podlegają warunkowości, o której mowa w art. 12 rozporządzenia w sprawie planów strategicznych.				
3.5	Zakaz wypalania gruntów rolnych - wszyscy rolnicy podlegają warunkowości, o której mowa w art. 12 rozporządzenia w sprawie planów strategicznych.				

GAEC 4 Ustanowienie stref buforowych wzdłuż cieków wodnych

Lp.	Wymogi zgodności	TAK	NIE	NIE DOTYCZY	Opis stanu stwierdzonego
Ustanowienie stref buforowych wzdłuż cieków wodnych przy stosowaniu nawozów					
4.1	Zabrania się stosowania nawozów na gruntach rolnych w pobliżu wód powierzchniowych w odległości wynoszącej co najmniej 3 m.				
Ustanowienie stref buforowych wzdłuż cieków wodnych przy stosowaniu środków ochrony roślin					
4.12	Zabrania się stosowania środków ochrony roślin na gruntach rolnych w pobliżu wód powierzchniowych w odległości wynoszącej co najmniej 3 m.				

GAEC 5 Zarządzanie orką w celu zmniejszenia ryzyka degradacji i erozji gleby, biorąc pod uwagę nachylenie terenu

Lp.	Wymogi zgodności	TAK	NIE	NIE DOTYCZY	Opis stanu stwierdzonego
5.1	Grunty orne położone na stokach o nachyleniu 14% i więcej nie są wykorzystywane pod uprawę roślin wymagających utrzymywania redlin wzdłuż stoku.				
5.2	Grunty orne położone na stokach o nachyleniu 14% i więcej nie są utrzymywane jako ugór czarny w okresie jesienno-zimowym (od 1 listopada do 15 lutego).				
5.3	Na gruntach ornym położonych na stokach o nachyleniu 14% i więcej, wykorzystywanych pod uprawy roślin wieloletnich oraz w uprawach trwałych (sady – drzewa owocowe) położonych na tych stokach - utrzymuje się okrywą roślinną lub ściółkę w międzyrzędziach.				

GAEC 6 Minimalna pokrywa glebowa w najbardziej newralgicznych okresach

Lp.	Wymogi zgodności	TAK	NIE	NIE DOTYCZY	Opis stanu stwierdzonego

6.1	Gospodarstwo posiada grunty orne i uprawy trwałe (sady - drzewa owocowe).				
6.2	Obliczona została powierzchnia gruntów orných w posiadaniu gospodarstwa.				
6.3	Na powierzchni stanowiącej co najmniej 80% gruntów orných, wchodzących w skład gospodarstwa rolnego utrzymuje się okrywę ochronną gleby w okresie od dnia 1 listopada do dnia 15 lutego. Jako spełnienie wymogów normy uznaje się* : -okrywę roślinną (uprawy ozime, trawy na gruntach orných, bobowate drobnonasienne i ich mieszanki z trawami międzyplony ozime), - pozostawienie ścierniska, - grunty pokryte resztkami poźniwnymi, - grunty pokryte mulczem.				
6.4	W uprawach trwałych (tutaj: sady - drzewa owocowe) utrzymuje się okrywę ochronną gleby w międzyrzędziach w okresie od dnia 1 listopada do dnia 15 lutego.				

* Doradca posiada wykaz działek rolnych z uprawami aktualnymi w momencie składania wniosku o płatności bezpośrednie – w pierwszym roku obowiązywania warunkowości na rok 2023. Na podstawie wywiadu z rolnikiem dla każdej działki rolnej wpisuje zaplanowane przez rolnika uprawy zimujące /działania, które będą się znajdować na działce po 1 listopada i będą utrzymane do 15 lutego roku następnego (w pierwszym roku obowiązywania warunkowości 2024).

GAEC 7 Zmianowanie i dywersyfikacja upraw na gruntach orných *

*Derogacja normy DKR 7 w 2023 r. wynikająca z konieczności zapewnienia bezpieczeństwa żywnościowego – norma DKR 7 dotycząca zmianowania upraw nie będzie stosowana, w związku z czym rolnicy nie będą musieli realizować praktyk służących zmianowaniu oraz dywersyfikacji upraw na gruntach orných.

Lp.	Wymogi zgodności	TAK	NIE	NIE DOTYCZY	Opis stanu stwierdzonego
7.1	Gospodarstwo posiada grunty orne.				**
7.2	Czy gospodarstwo posiada powyżej 10 ha gruntów orných.				**
7.3	Czy gospodarstwo posiada nie więcej niż 75% GO wykorzystywanych do produkcji traw lub innych zielnych				**

	roślin pastewnych, uprawy roślin strączkowych lub ugorowanych lub stanowi sumę powyższych.				
7.4	Czy w gospodarstwie nie więcej niż 75% UR stanowi TUZ lub jest wykorzystywanych do produkcji traw lub innych zielnych roślin pastewnych, lub stanowi sumę powyższych.				**
7.5	Czy gospodarstwo prowadzi na całej powierzchni gruntów ornych produkcję ekologiczną zgodnie z rozporządzeniem (UE) nr 2018/848, potwierdzone certyfikatem.				**
7.6	Obliczona została powierzchnia gruntów ornych w posiadaniu gospodarstwa.(W przypadku gospodarstw ekologicznych z potwierdzonym certyfikatem prowadzących produkcję równoległą dotyczy gruntów ornych nieekologicznych i nie potwierdzonych certyfikatem).				
7.7	<p>- Czy prowadzone są uprawy na powierzchni co najmniej 40% gruntów ornych w taki sposób, aby na każdej działce rolnej, na tych gruntach, w porównaniu z rokiem poprzednim, była prowadzona inna uprawa w plonie głównym lub,</p> <p>warunek nie jest spełniony, ale na działkach rolnych wprowadzone są po zbiorze plonu głównego uprawy wtóre, tj. międzyplony (ozime lub ścierniskowe lub wsiewki poplonowe), z okresem utrzymania przez co najmniej 8 tygodni od terminu wysiewu, a w przypadku wsiewki - od terminu zbioru uprawy w plonie głównym.</p> <p>- Czy na wszystkich gruntach ornych w gospodarstwie, taka sama uprawa w plonie głównym nie jest prowadzona dłużej niż 3 lata lub uprawa jest prowadzone dłużej niż 3 lata, ale są to uprawy korzystnie wpływające na poprawę i zachowanie potencjału gleby, takie jak: rośliny bobowate, trawy i inne zielne rośliny pastewne, mieszanki bobowatych drobnonasiennych z trawami, grunty ugorowane oraz uprawy wieloletnie.</p> <p>- Czy w gospodarstwie są co najmniej 3 różne uprawy na gruntach ornych, a uprawa główna nie zajmuje więcej niż 65% gruntów ornych, a dwie uprawy główne łącznie nie zajmują więcej niż 90% gruntów ornych.</p>				

* Doradca posiada wykaz działek rolnych z uprawami aktualnymi w momencie składania wniosku o płatności bezpośrednie – w pierwszym roku obowiązywania warunkowości na rok 2023. Na podstawie wywiadu z rolnikiem dla każdej działki rolnej wpisuje zaplanowane przez rolnika uprawy zimujące /działania, które będą się znajdować na działce po 1 listopada i będą utrzymane do 15 lutego roku następnego (w pierwszym roku obowiązywania warunkowości 2024).

** odpowiedź NIE oznacza zakończenie listy sprawdzającej – DKR 7 nie dotyczy tego gospodarstwa

GAEC 8 Utrzymanie elementów i obszarów nieprodukcyjnych *

*Derogacja normy DKR 8 w 2023 r. wynikająca z konieczności zapewnienia bezpieczeństwa żywnościowego – w części dotyczącej przeznaczenia minimalnego udziału gruntów ornych na obszary nieprodukcyjne – możliwe będzie prowadzenie produkcji na gruntach ugorowanych z określonymi wyjątkami.

W tym kontekście należy zaznaczyć, że derogacja dot. normy DKR 8 nie odnosi się do całości normy, a odstępstwo na rok 2023 przewidziane rozporządzeniem 2022/1317 umożliwia prowadzenie produkcji na gruntach ugorowanych, z wyjątkiem uprawy kukurydzy, soi i zagajników o krótkiej rotacji. Wyłączenie wskazanych upraw wynika z faktu, że wprowadzenie derogacji jest związane z konfliktem zbrojnym na Ukrainie i ma umożliwiać rolnikom elastyczność w wykorzystaniu gruntów ornych do produkcji żywności, podczas gdy kukurydza i soja są uprawiane w większości na pasze, natomiast zagajniki o krótkiej rotacji na cele energetyczne.

Lp.	Wymogi zgodności	TAK	NIE	NIE DOTYCZY	Opis stanu stwierdzonego
8.1	Na obszarach zagrożonych erozją wodną przestrzegany jest wymóg utrzymania okrywy ochronnej gleby w okresie od dnia 1 listopada do dnia 15 lutego co najmniej na 80% powierzchni gruntów ornych wchodzących w skład gospodarstwa rolnego.				
8.2	Brak śladów wypalania na gruntach rolnych (z wyjątkiem punktowych śladów po wypalaniu resztek poźniwnych).				
8.3	Drzewa ustanowione pomnikami przyrody są zachowane i nie zniszczone na użytkach rolnych będących w posiadaniu rolnika.				
8.4	Rowy do 2 metrów szerokości znajdujące się na użytkach rolnych będących w posiadaniu rolnika są zachowane i nie zniszczone.				
8.5	Oczka wodne będące w posiadaniu rolnika o łącznej powierzchni mniejszej niż 100 m ² są zachowane i nie zniszczone.				
8.6	Drzewa i żywopłoty znajdujące się na użytkach rolnych będących w posiadaniu rolnika nie są przycinane w okresie od 15 kwietnia do 31 lipca (nie dotyczy wierzb, drzew owocowych i zagajników o krótkiej rotacji).				
8.7	W gospodarstwie jest przeznaczone co najmniej 4% powierzchni gruntów ornych na obszary i obiekty nieprodukcyjne (dotyczy gospodarstw o powierzchni gruntów ornych wynoszącej co najmniej 10 ha)				

GAEC 9 Zakaz przekształcania lub zaorywania trwałych użytków zielonych wyznaczonych jako cenne na obszarach Natura 2000

Lp.	Wymogi zgodności	TAK	NIE	NIE DOTYCZY	Opis stanu stwierdzonego
1.	W gospodarstwie położonym na obszarze NATURA 2000 występują trwałe użytki zielone wartościowe pod względem środowiskowym.				
2.	W gospodarstwie położonym na obszarze NATURA 2000, gdzie występują trwałe użytki zielone wartościowe pod względem środowiskowym przestrzegany jest zakaz przekształcania lub zaorywania.				