



DZIENNIK URZĘDOWY

WOJEWÓDZTWA MAZOWIECKIEGO

Warszawa, dnia 15 marca 2016 r.

Poz. 2534

ZARZĄDZENIE REGIONALNEGO DYREKTORA OCHRONY ŚRODOWISKA W WARSZAWIE

z dnia 11 marca 2016 r.

w sprawie ustanowienia planu zadań ochronnych dla obszaru Natura 2000 Torfowiska Czernik PLH140037

Na podstawie art. 28 ust. 5 ustawy z dnia 16 kwietnia 2004 r. o ochronie przyrody (Dz. U. z 2015 r. poz. 1651 i 1936) zarządza się, co następuje:

§ 1. Ustanawia się plan zadań ochronnych dla obszaru Natura 2000 Torfowiska Czernik PLH140037, zwanego dalej „obszarem Natura 2000”.

§ 2. Opis granic obszaru Natura 2000 określa załącznik nr 1 do zarządzenia.

§ 3. Mapę obszaru Natura 2000 określa załącznik nr 2 do zarządzenia.

§ 4. Identyfikację istniejących i potencjalnych zagrożeń dla zachowania właściwego stanu ochrony siedlisk przyrodniczych i gatunku ważki, będących przedmiotami ochrony w obszarze Natura 2000 określa załącznik nr 3 do zarządzenia.

§ 5. Cele działań ochronnych w obszarze Natura 2000 określa załącznik nr 4 do zarządzenia.

§ 6. 1. Działania ochronne w obszarze Natura 2000 ze wskazaniem podmiotów odpowiedzialnych za ich wykonanie i obszarów ich wdrażania określa załącznik nr 5 do zarządzenia.

2. Mapę działań ochronnych w obszarze Natura 2000 określa załącznik nr 6 do zarządzenia.

§ 7. Zarządzenie wchodzi w życie po upływie 14 dni od dnia ogłoszenia.

Regionalny Dyrektor Ochrony Środowiska w Warszawie:
Arkadiusz Siembida

Załącznik Nr 1 do Zarządzenia
Regionalnego Dyrektora Ochrony Środowiska w Warszawie
z dnia 11 marca 2016 r.

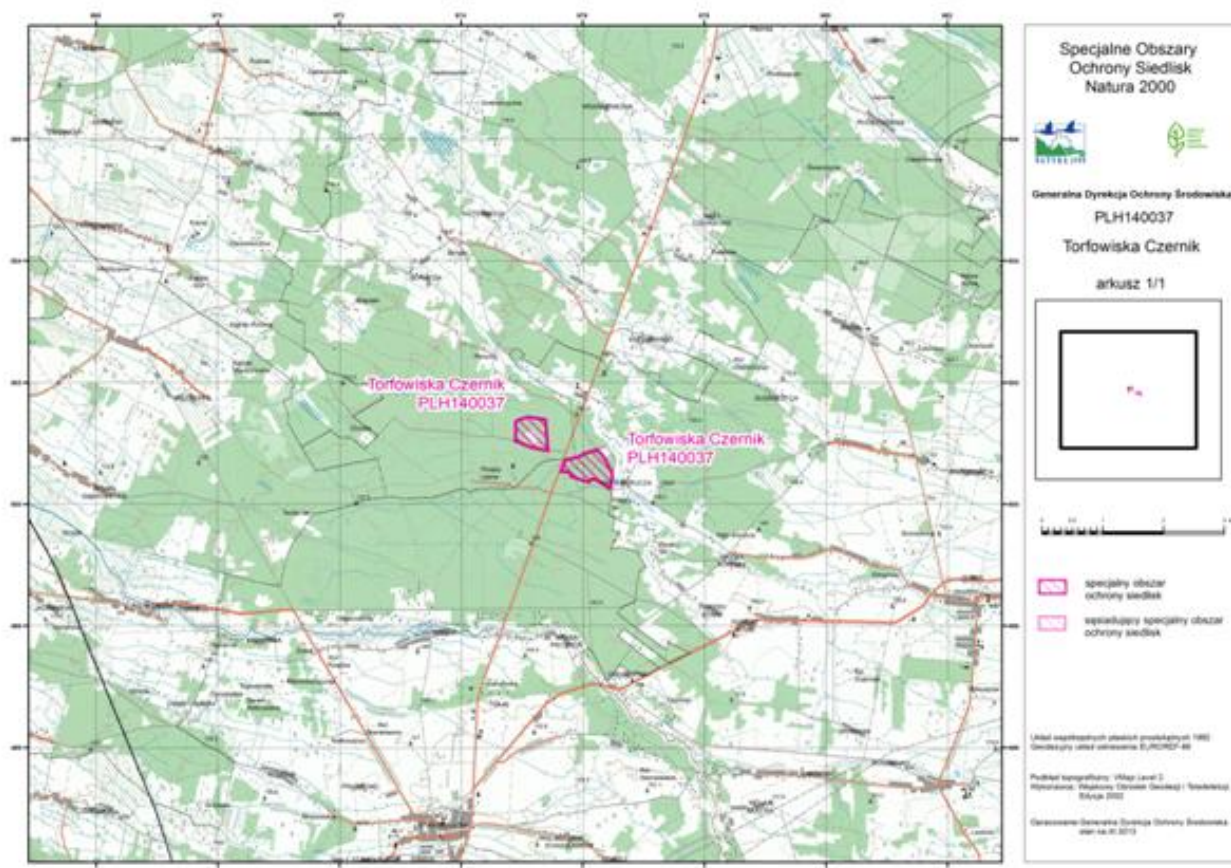
**Opis granic obszaru Natura 2000 - współrzędne punktów załamań granicy obszaru
w układzie współrzędnych płaskich prostokątnych PL – 1992**

Lp.	Współrzędne Y	Współrzędne X
1	676487,42	500470,57
2	676472,62	500382,44
3	676450,29	500257,41
4	676428,40	500263,97
5	676424,18	500263,79
6	676410,84	500263,24
7	676404,99	500283,00
8	676381,57	500310,80
9	676312,00	500343,06
10	676196,39	500409,64
11	676183,22	500406,72
12	676166,40	500422,08
13	676137,86	500397,94
14	676118,83	500400,01
15	676105,41	500363,49
16	676057,71	500378,38
17	675962,26	500408,18
18	675804,56	500459,2
19	675803,49	500493,05
20	675766,17	500534,03
21	675654,96	500536,22
22	675644,54	500536,69
23	675684,41	500647,52
24	675705,29	500702,9
25	675717,94	500736,46
26	675771,16	500740,69
27	675906,55	500770,59
28	676002,06	500821,40
29	676041,90	500838,64
30	676130,61	500862,16
31	676232,61	500889,31
32	676308,66	500824,05
33	676321,28	500808,59
34	676349,95	500766,02
35	676393,91	500697,95
36	676409,22	500662,52
37	676417,69	500645,18
38	676436,10	500611,27
39	676449,25	500582,61
40	676458,5	500560,16
41	676487,42	500470,57
42	675414,31	501023,85
43	675424,60	500887,02
44	675253,45	500914,86

45	675169,05	500933,34
46	675008,07	500991,46
47	675007,57	500999,45
48	674938,46	501021,32
49	674898,95	501037,12
50	674885,5	501038,75
51	674890,08	501094,73
52	674898,45	501197,13
53	674899,69	501360,10
54	674929,99	501383,91
55	675099,04	501437,35
56	675384,15	501392,78
57	675414,31	501023,85

Załącznik Nr 2 do Zarządzenia
Regionalnego Dyrektora Ochrony Środowiska w Warszawie
z dnia 11 marca 2016 r.

Mapa obszaru Natura 2000



Załącznik Nr 3 do Zarządzenia
Regionalnego Dyrektora Ochrony Środowiska w Warszawie
z dnia 11 marca 2016 r.

Identyfikacja istniejących i potencjalnych zagrożeń dla zachowania właściwego stanu ochrony siedlisk przyrodniczych i gatunku ważki, będących przedmiotami ochrony w obszarze Natura 2000

Lp.	Przedmiot ochrony	Zagrożenia		Opis zagrożenia
		Istniejące	Potencjalne	
1	7140 Torfowiska przejściowe i trzęsawiska (przeważnie z roślinnością <i>Scheuchzeria-Caricetea</i>)	<p>D01.02 Drogi, autostrady.</p> <p>E03.01 Pozbywanie się odpadów z gospodarstw domowych / obiektów rekreacyjnych.</p> <p>K02 Ewolucja biocenotyczna, sukcesja.</p> <p>K04.05 Szkody wyrządzone przez roślinożerców (w tym przez zwierzynę łowną).</p>	<p>F04.02 Zbieractwo grzybów, porostów, jagód itp.</p> <p>G05.01 Wydeptywanie, nadmierne użytkowanie.</p> <p>J02.01 Zasypywanie terenu, melioracje i osuszanie – ogólnie.</p>	<p>B02 Jednym z podstawowych sposobów ochrony leśnych siedlisk przyrodniczych w obszarach Natura 2000 jest zrównoważone użytkowanie zasobów przyrodniczych i jedynie niewłaściwie prowadzona gospodarka leśna może stanowić zagrożenie dla przedmiotów ochrony. W przypadku jeżeli obecnie gospodarka leśna co do zasady prowadzona jest prawidłowo, zagrożenie może być zakwalifikowane wyłącznie jako zagrożenie potencjalne. Biorąc powyższe pod uwagę zagrożenie zdefiniowano jako potencjalne dla siedliska 91D0. Hodowla i użytkowanie drzewostanów wiąże się z szeregiem zabiegów takich jak trzebieże, zręby, sztuczne nasadzenia i zrywka drewna, w wyniku których dochodzi do bezpośredniego niszczenia fitocenoz leśnych. Objawia się to niewielkim udziałem drzewostanów dojrzewających i dojrzałych, osiągających wiek powyżej 100 lat. W przypadku boru bagiennego zręb zupełny stanowi wręcz przerwanie ciągłości ekosystemu leśnego i jego ponowne odradzanie. Prace trzebieżowe w okresie wegetacyjnym prowadzą zaś do niszczenia runa (zwłaszcza podczas zrywki drewna). Mimo potencjalnego charakteru zagrożenia wymaga ono podjęcia działań ochronnych.</p>
2	91D0 Bory i lasy bagienne (<i>Vaccinio uliginosi-Betuletum pubescentis</i> , <i>Vaccinio uliginosi-Pinetum</i> , <i>Pino mugo-Sphagnetum</i> , <i>Sphagno girgensohnii-Piceetum</i>) i brzoźowo-sosnowe bagienne lasy borealne	<p>E03.01 Pozbywanie się odpadów z gospodarstw domowych / obiektów rekreacyjnych.</p> <p>K04.05 Szkody wyrządzone przez roślinożerców (w tym przez zwierzynę łowną).</p>	<p>B02 Gospodarka leśna i plantacyjna i użytkowanie lasów i plantacji.</p> <p>F04.01 Płądrowanie stanowisk roślin.</p> <p>H04.02 Wnoszenie azotu.</p> <p>J02.01 Zasypywanie terenu, melioracje i osuszanie – ogólnie.</p> <p>K02 Ewolucja biocenotyczna, sukcesja.</p>	<p>D01.02 Zagrożenie zdefiniowano jako istniejące dla siedliska 7140, szczególnie płatu zlokalizowanego we wschodniej części obszaru Natura 2000. Odwodnienie drogi i związany z tym spływ wód zawierających substancje ropopochodne oraz pochodne amoniaku i soli ma negatywny wpływ na stan ochrony przedmiotu ochrony. Z uwagi jednak na lokalizację obszaru Natura 2000 oraz fakt, iż systemy odwadniające stanowią stały element szlaków komunikacyjnych, nie ma możliwości całkowitego wyeliminowania zagrożenia. Minimalizacja wpływu zagrożenia nastąpi w ramach prac związanych z modernizacją drogi krajowej nr 50, bowiem podjęcie doraźnych działań minimalizujących byłoby nieuzasadnione zarówno z przyrodniczego, jak i ekonomicznego punktu widzenia.</p> <p>E03.01 Zagrożenie zdefiniowano jako istniejące dla płatów siedlisk 7140 i 91D0,</p>

				<p>zlokalizowanych przede wszystkim we wschodniej części obszaru Natura 2000. Niski poziom świadomości ekologicznej ludzi generuje zagrożenie polegające na pozostawianiu na terenie lasu różnego rodzaju odpadów (przy drodze biegnącej przez tereny leśne należące do prywatnych właścicieli znajdują się dzikie wysypiska śmieci), co może bezpośrednio lub pośrednio negatywnie wpływać na stan zachowania przedmiotu ochrony.</p> <p>F04.01 Zagrożenie zdefiniowano jako potencjalne dla siedliska 91D0. W granicach obszaru Natura 2000 może dochodzić do łamania prawa w wyniku zrywania objętego ochroną częściową bagna zwyczajnego, jako środka odstrasżającego mole.</p> <p>F04.02/ G05.01 Zagrożenia zdefiniowano jako potencjalne dla siedliska 7140 położonego w zachodniej części obszaru Natura 2000. W obrębie torfowisk może zachodzić proceder zbierania owoców żurawiny, podczas którego dochodzi do miejscowego wydeptywania roślinności torfowiskowej.</p> <p>H04.02 Zagrożenie zdefiniowano jako potencjalne dla siedliska 91D0. Główne zagrożenie stanowi działanie tlenków azotu i siarki, pochodzących ze spalania paliw, które w sposób bezpośredni lub pośredni mogą wpłynąć na stan zachowania przedmiotów ochrony. W przypadku siedliska 91D0* przekroczenie dopuszczalnych stężeń zanieczyszczeń może przyczynić się do obniżenia odporności na zachorowania i szkodniki, zahamowanie przyrostu oraz deformację koron drzew.</p> <p>J02.01 Zagrożenie zdefiniowano jako potencjalne dla hydrogenicznych siedlisk przyrodniczych 7140 i 91D0. Wszelkie zmiany w systemie hydrologicznym powodujące obniżanie się poziomu wód gruntowych mogą bezpośrednio lub pośrednio wpływać negatywnie na stan zachowania siedlisk przyrodniczych.</p> <p>K02 Zagrożenie zdefiniowano jako istniejące dla siedliska 7140 (szczególnie płatu położonego w zachodniej części obszaru Natura 2000) oraz jako potencjalne dla 91D0. W wyniku obniżenia się poziomu wód gruntowych i przesuszenia podłoża uruchomiony zostaje proces sukcesji. W przypadku siedliska 91D0 nastąpi stopniowe przechodzenie w wilgotne bory trzęślicowe, siedlisko 7140 zostanie stopniowo zarośnięte przez drzewa i krzewy.</p>
--	--	--	--	--

				<p>K04.05 Zagrożenie zdefiniowano jako istniejące dla siedlisk 7140 i 91D0, zlokalizowanych we wschodniej części obszaru Natura 2000. W wyniku budowy tamy na zastawce wykonanej przez Nadleśnictwo Mińsk, bobry spiętrzyły wodę co spowodowało częściowe zalanie wyżej wymienionych siedlisk przyrodniczych. Biorąc pod uwagę behavior omawianego gatunku ssaka oraz dane na temat jego występowania w obszarze Natura 2000 z lat 2011-2014, działalność bobrów oraz poziom zwierciadła wody w torfowisku należy monitorować i podjąć działania interwencyjne jeśli sytuacja będzie tego wymagała.</p>
3	1042 Zalotka większa <i>Leucorrhinia pectoralis</i>	Nie analizowano istniejących i potencjalnych zagrożeń dla gatunku z powodu konieczności weryfikacji oceny nadanej mu w Standardowym Formularzu Danych (SDF).		

Załącznik Nr 4 do Zarządzenia
Regionalnego Dyrektora Ochrony Środowiska w Warszawie
z dnia 11 marca 2016 r.

Cele działań ochronnych w obszarze Natura 2000

Lp.	Przedmiot ochrony	Cele działań ochronnych
1	7140 Torfowiska przejściowe i trzęsawiska (przeważnie z roślinnością <i>Scheuchzerio-Caricetae</i>)	Celem działań ochronnych jest zachowanie siedliska w obszarze oraz poprawa jego stanu zachowania z U2 (stan zły) na U1 (stan niezadawalający). Ponadto, celem działań ochronnych jest poprawa parametru struktury i funkcji siedliska w zakresie uwodnienia (poziom wód gruntowych równy lub nieznacznie wyższy niż poziom gruntu) oraz ograniczenie lub eliminacja procesu sukcesji.
2	91D0 Bory i lasy bagienne (<i>Vaccinio uliginosi-Betuletum pubescentis</i> , <i>Vaccinio uliginosi-Pinetum</i> , <i>Pino mugo-Sphagnetum</i> , <i>Sphagno girgensohnii-Piceetum</i>) i brzożowo-sosnowe bagienne lasy borealne	Celem działań ochronnych jest zachowanie siedliska w obszarze oraz utrzymanie jego stanu zachowania w stanie co najmniej nie pogorszonym U2 (stan zły). Ponadto, celem działań ochronnych jest poprawa parametru struktury i funkcji siedliska w zakresie jego uwodnienia oraz wieku drzewostanu (przewaga drzewostanów w wieku powyżej 50 lat).
3	1042 Zalotka większa <i>Leucorrhinia pectoralis</i>	Nie określono celów działań ochronnych dla gatunku z powodu konieczności weryfikacji oceny nadanej mu w Standardowym Formularzu Danych (SDF).

Załącznik Nr 5 do Zarządzenia
Regionalnego Dyrektora Ochrony Środowiska w Warszawie
z dnia 11 marca 2016 r.

**Działania ochronne w obszarze Natura 2000 ze wskazaniem podmiotów odpowiedzialnych
za ich wykonanie i obszarów ich wdrażania**

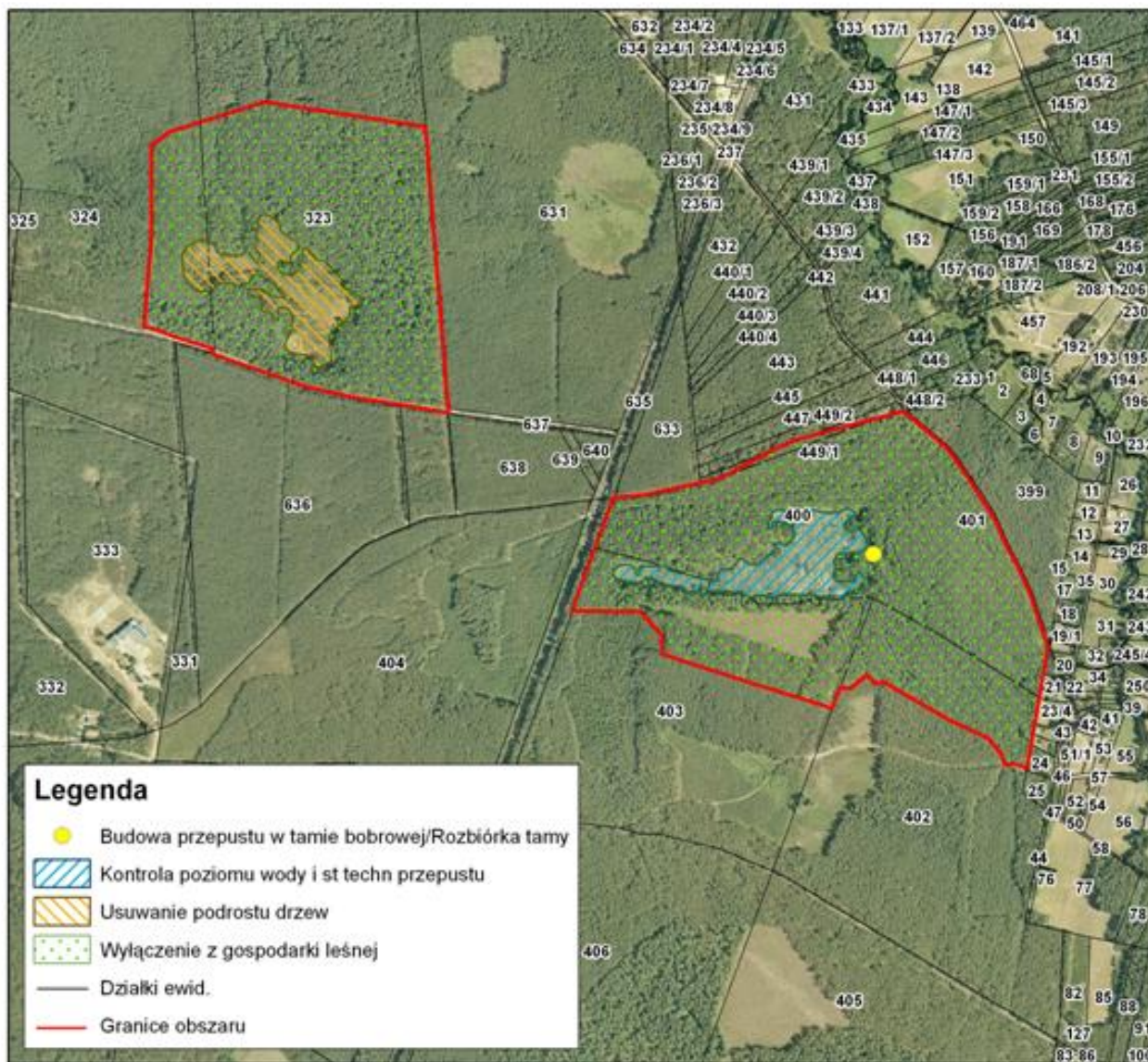
Lp.	Przedmiot ochrony	Działania ochronne	Obszar wdrażania	Podmiot odpowiedzialny za wykonanie
Dotyczące ochrony czynnej siedlisk przyrodniczych oraz związane z utrzymaniem lub modyfikacją metod gospodarowania				
1	7140 Torfowiska przejściowe i trzęsawiska (przeważnie z roślinnością <i>Scheuchzerio-Caricetea</i>) 91D0 Bory i lasy bagienne (<i>Vaccinio uliginosi-Betuletum pubescentis</i> , <i>Vaccinio uliginosi-Pinetum</i> , <i>Pino mugo-Sphagnetum</i> , <i>Sphagno girgensohnii-Piceetum</i>) i brzoźowo-sosnowe bagienne lasy borealne	Stabilizacja poziomu wody. Prace polegające na budowie przepustu, to jest montażu rury przelewowej o wymiarach 30 cm x 8 m, należy wykonać w ciągu roku od momentu stwierdzenia podniesienia się poziomu wód w torfowisku do wysokości umożliwiającej działanie przedmiotowej instalacji. Przepust należy ogrodzić siatką (30 m ²) o średnicy drutu 0,5 cm, średnicy oczek 10 cm z wykorzystaniem słupków z drewna dębowego (0,2 m ³). Prace związane z ewentualnym remontem lub odbudową przepustu należy przeprowadzić najpóźniej w ciągu roku od momentu stwierdzenia braku drożności instalacji. W przypadku stwierdzenia braku skuteczności (wydajności) przepustu o którym mowa powyżej, należy podjąć działania w kierunku regularnego rozbierania tamy bobrowej do czasu ustabilizowania się stosunków gruntowo-wodnych na poziomie niezagrażającym osiągnięciu celu wymienionego w załączniku nr 4 do zarządzenia. Alternatywnym działaniem może być odłowienie i przesiedlenie rodziny bobrowej.	Działka ewidencyjna numer 400, obręb 0013, gmina Stanisławów. Zastawka wykonana przez Nadleśnictwo Mińsk, wydzielanie 7k. Punkt środkowy torfowiska (wschodnia część obszaru Natura 2000) N: 5220'35.38", E: 2135'4.57".	Regionalny Dyrektor Ochrony Środowiska w Warszawie na podstawie porozumienia z Nadleśnictwem Mińsk.
2	7140 Torfowiska przejściowe i trzęsawiska (przeważnie z roślinnością <i>Scheuchzerio-Caricetea</i>)	Usunięcie 100% podrostu drzew z powierzchni płatu siedliska. Zadanie należy wykonać z użyciem pił spalinyowych lub innych narzędzi (siekiery, sekator i tym podobne), najpóźniej w ciągu 3 lat od momentu ustanowienia planu zadań	Działki ewidencyjne numer 323 i 324, obręb 0002, gmina Strachówka. Nadleśnictwo Łochów, wydzielania 593h i 594h. Punkt środkowy torfowiska (zachodnia część obszaru Natura 2000) N:52° 20'51.13"	Regionalny Dyrektor Ochrony Środowiska w Warszawie na podstawie porozumienia z Nadleśnictwem Łochów.

		ochronnych, w I i/lub IV kwartale roku. Uzyskaną biomasę należy usunąć poza obszar Natura 2000.	E:21° 34'22.52".	
3	91D0 Bory i lasy bagienne (<i>Vaccinio uliginosi-Betuletum pubescentis</i> , <i>Vaccinio uliginosi-Pinetum</i> , <i>Pino mugo-Sphagnetum</i> , <i>Sphagno girgensohnii-Piceetum</i>) i brzoźowo-sosnowe bagienne lasy borealne	Zapobiegnięcie skutkowi zniszczenia fitocenoz leśnych i ochrona najcenniejszych płatów siedliska poprzez odstąpienie od zabiegów gospodarczych związanych z hodowlą i użytkowaniem drzewostanów (odstąpienie od trzebieży, zrębów i przebudowy drzewostanów) w trakcie obowiązywania planu zadań ochronnych (10 lat).	W granicach obszaru Natura 2000, działki ewidencyjne numer: 400, 402, 403 i 449/2, obręb 0013, gmina Stanisławów. Nadleśnictwo Mińsk, wydzielenia 7d, f, g, h, i, j, k, wydzielenia 8a, b oraz wydzielenia 9a, b, c, d, f.	Nadleśnictwo Mińsk.
4	91D0 Bory i lasy bagienne (<i>Vaccinio uliginosi-Betuletum pubescentis</i> , <i>Vaccinio uliginosi-Pinetum</i> , <i>Pino mugo-Sphagnetum</i> , <i>Sphagno girgensohnii-Piceetum</i>) i brzoźowo-sosnowe bagienne lasy borealne	Zapobiegnięcie skutkowi zniszczenia fitocenoz leśnych i ochrona najcenniejszych płatów siedliska poprzez odstąpienie od zabiegów gospodarczych związanych z hodowlą i użytkowaniem drzewostanów (odstąpienie od trzebieży, zrębów i przebudowy drzewostanów) w trakcie obowiązywania planu zadań ochronnych (10 lat).	W granicach obszaru Natura 2000. Działki ewidencyjne numer 323 i 324, obręb 0002, gmina Strachówka. Nadleśnictwo Łochów, wydzielenia 593f, g, h, i, j, k oraz wydzielenia 594a, b, d, h, i.	Nadleśnictwo Łochów.
Dotyczące monitoringu stanu przedmiotów ochrony oraz realizacji celów działań ochronnych				
5	7140 Torfowiska przejściowe i trzęsawiska (przeważnie z roślinnością <i>Scheuchzerio-Caricetea</i>)	Monitoring uwodnienia siedliska. Kontrolę poziomu zwierciadła wody powierzchniowej w siedlisku należy prowadzić corocznie od momentu ustanowienia planu zadań ochronnych (wiosną i późnym latem). Po wybudowaniu przepustu, kontrolę należy prowadzić także w zakresie stanu technicznego instalacji oraz skuteczności (wydajności) jej działania.	Działka ewidencyjna numer 400, obręb 0013, gmina Stanisławów. Nadleśnictwo Mińsk, wydzielenia 7k, 9c (wschodnia część obszaru Natura 2000) oraz miejsce zlokalizowania zastawki wybudowanej przez Nadleśnictwo Mińsk.	Regionalny Dyrektor Ochrony Środowiska w Warszawie.
6	7140 Torfowiska przejściowe i trzęsawiska (przeważnie z roślinnością <i>Scheuchzerio-Caricetea</i>)	Monitoring działania polegającego na usunięciu podrostu drzew należy przeprowadzić po realizacji zadania (w ciągu 3 lat obowiązywania planu zadań ochronnych) oraz podczas monitoringu stanu zachowania siedliska.	Działki ewidencyjne numer 323 i 324, obręb 0002, gmina Strachówka. Nadleśnictwo Łochów, wydzielenia 593h i 594h. Punkt środkowy torfowiska (zachodnia część obszaru Natura 2000) N:52° 20'51.13" E:21° 34'22.52".	Regionalny Dyrektor Ochrony Środowiska w Warszawie.
7	7140 Torfowiska przejściowe i trzęsawiska (przeważnie z roślinnością <i>Scheuchzerio-Caricetea</i>)	Ocena stanu zachowania siedliska zgodnie z metodyką Państwowego Monitoringu Środowiska Głównego Inspektoratu Ochrony Środowiska dla siedliska 7140 (powierzchnia, struktura i funkcje). Monitoring należy rozpocząć	W granicach obszaru Natura 2000, w szczególności: działki ewidencyjne numer: 400 i 403, obręb 0013, gmina Stanisławów oraz działki ewidencyjne numer 323 i 324, obręb 0002, gmina Strachówka. Punkt środkowy torfowiska	Regionalny Dyrektor Ochrony Środowiska w Warszawie.

		najpóźniej w ciągu 3 lat od momentu ustanowienia planu zadań ochronnych, a następnie kontynuować co 3 lata.	(wschodnia część obszaru Natura 2000) N:52° 20'35.38" E: 21° 35'4.57". Punkt środkowy torfowiska (zachodnia część obszaru Natura 2000) N:52° 20'51.13" E:21° 34'22.52".	
8	91D0 Bory i lasy bagienne (<i>Vaccinio uliginosi-Betuletum pubescentis</i> , <i>Vaccinio uliginosi-Pinetum</i> , <i>Pino mugosphagnetum</i> , <i>Sphagno girgensohnii-Piceetum</i>) i brzoźowo-sosnowe bagienne lasy borealne	Kontrola realizacji działań z zakresu utrzymania i modyfikacji metod gospodarowania. Kontrolę realizacji działań związanych z zapobiegnięciem skutkowi zniszczenia fitocenoz leśnych polegającą na stwierdzeniu braku wycinki drzew (brak obecności pniaków i innych śladów prac trzebieżowych lub zrębowych) należy przeprowadzić w 5 i 10 roku obowiązywania planu zadań ochronnych.	W granicach obszaru Natura 2000, działki ewidencyjne numer 323 i 324, obręb 0002, gmina Strachówka. Nadleśnictwo Łochów, wydziałenia 593f, g, h, i, j, k oraz wydziałenia 594a, b, d, h, i.	Regionalny Dyrektor Ochrony Środowiska w Warszawie.
9	91D0 Bory i lasy bagienne (<i>Vaccinio uliginosi-Betuletum pubescentis</i> , <i>Vaccinio uliginosi-Pinetum</i> , <i>Pino mugosphagnetum</i> , <i>Sphagno girgensohnii-Piceetum</i>) i brzoźowo-sosnowe bagienne lasy borealne	Kontrola realizacji działań z zakresu utrzymania i modyfikacji metod gospodarowania. Kontrolę realizacji działań związanych z zapobiegnięciem skutkowi zniszczenia fitocenoz leśnych polegającą na stwierdzeniu braku wycinki drzew (brak obecności pniaków i innych śladów prac trzebieżowych lub zrębowych) należy przeprowadzić w 5 i 10 roku obowiązywania planu zadań ochronnych.	W granicach obszaru Natura 2000, działki ewidencyjne numer: 400, 402, 403 i 449/2, obręb 0013, gmina Stanisławów. Nadleśnictwo Mińsk wydziałenia 7d, f, g, h, i, j, k, wydziałenia 8a, b oraz wydziałenia 9a, b, c, d, f.	Regionalny Dyrektor Ochrony Środowiska w Warszawie.
10	91D0 Bory i lasy bagienne (<i>Vaccinio uliginosi-Betuletum pubescentis</i> , <i>Vaccinio uliginosi-Pinetum</i> , <i>Pino mugosphagnetum</i> , <i>Sphagno girgensohnii-Piceetum</i>) i brzoźowo-sosnowe bagienne lasy borealne	Ocena stanu zachowania siedliska zgodnie z metodyką Państwowego Monitoringu Środowiska Głównego Inspektoratu Ochrony Środowiska dla siedliska 91D0. Monitoring należy rozpocząć najpóźniej w ciągu 3 lat od momentu ustanowienia planu zadań ochronnych, a następnie kontynuować co 3 lata.	W granicach obszaru Natura 2000, w szczególności działki ewidencyjne numer: 400, 402, 403 i 449/2, obręb 0013, gmina Stanisławów oraz działki ewidencyjne numer 323 i 324, obręb 0002, gmina Strachówka. Punkt środkowy (zachodnia część obszaru Natura 2000) N:52° 20'55.46" E:21° 34'16.25" Punkt środkowy (wschodnia część obszaru Natura 2000) N:52° 20'36.84" E:21° 34'55.81".	Regionalny Dyrektor Ochrony Środowiska w Warszawie.

Załącznik Nr 6 do Zarządzenia
Regionalnego Dyrektora Ochrony Środowiska w Warszawie
z dnia 11 marca 2016 r.

Mapa działań ochronnych w obszarze Natura 2000



1:10 000



Układ Współrzędnych: PL - 92
Odwzorowanie: Transverse Mercator
Układ Odniesienia: WGS 1984
False Easting: 500 000,0000
False Northing: -5 300 000,0000
Central Meridian: 19,0000
Scale Factor: 0,9993
Latitude Of Origin: 0,0000
Jednostki: Meter