

# BIULETYN INFORMACYJNY ZA 2009 ROK

**KOMENDA POWIATOWA  
PAŃSTWOWEJ STRAŻY POŻARNEJ  
W CHOJNICACH**

[www.kppsp.chojnice.pl](http://www.kppsp.chojnice.pl)



**CHOJNICE - styczeń 2010**

## Spis treści

1.	WYDARZENIA 2009 ROKU .....	3
2.	ORGANIZACJA OCHRONY PRZECIWPOŻAROWEJ NA TERENIE POWIATU CHOJNICKIEGO.....	7
2.1.	Państwowa Straż Pożarna.....	7
2.2.	Krajowy System Ratowniczo - Gaśniczy.....	7
3.	ZAGADNIENIA OPERACYJNO - SZKOLENIOWE .....	10
3.1.	Ilość zdarzeń w latach 2006-2009 .....	10
3.2.	Ilość zdarzeń na terenie powiatu w rozbiciu na gminy .....	11
3.3.	Ilość wyjazdów do zdarzeń jednostek krajowego systemu ratowniczo - gaśniczego .....	12
3.4.	Poszkodowani podczas zdarzeń .....	12
3.5.	Straty w mieniu powstałe w wyniku zdarzeń (tys. zł.).....	12
3.6.	Statystyka porównawcza 2006-2009.....	13
3.7.	Analiza pożarowa .....	14
3.8.	Analiza miejscowych zagrożeń .....	15
3.9.	Wybrane zdarzenia 2009 r.....	16
3.10.	Szkolenie i doskonalenie zawodowe strażaków.....	19
4.	Wychowanie fizyczne i sport .....	21
4.	DZIAŁANIA KONTROLNO – ROZPOZNAWCZE .....	22
5.	DZIAŁALNOŚĆ KWATERMISTRZOWSKA .....	24
5.1.	Baza lokalowa i sprzęt.....	24
5.2.	Sprzęt przekazany do jednostek Ochotniczej Straży Pożarnej powiatu chojnickiego.....	25
6.	TECHNICZNE WYPOSAŻENIE KP PSP CHOJNICE .....	28
6.1.	Pojazdy pożarnicze KP PSP Chojnice .....	28
6.2.	Sprzęt ratowniczy .....	28
7.	CENTRUM POWIADAMIANIA RATUNKOWEGO .....	29
8.	ZATRUDNIENIE W KP PSP CHOJNICE .....	29
9.	BEZPIECZEŃSTWO I HIGIENA PRACY .....	31
10.	ZAMIERZENIA ZAPLANOWANE DO REALIZACJI W ROKU 2010 W KP PSP CHOJNICE.....	32
11.	OCHOTNICZE STRAŻE POŻARNE.....	33
11.1.	Udział w działaniach ratowniczo – gaśniczych jednostek OSP.....	33
11.2.	Szkolenie .....	34

## 1. WYDARZENIA 2009 ROKU

### NOWY SAMOCHÓD RATOWNICZO-GAŚNICZY

W grudniu 2009 roku Komenda Powiatowa Państwowej Straży Pożarnej w Chojnicach otrzymała nowy samochód ratowniczo-gaśniczy. Jest to średni samochód ze zbiornikiem wody 2500 litrów. Służyć będzie w pierwszej kolejności do samodzielnych zadań ratowniczych. Do tej pory działania (szczególnie wypadki drogowe) wykonywane były przez dwa zastępy ratownicze. W tej chwili jako zastęp pierwszego wyjazdu działania takie może prowadzić całkowicie samodzielnie.

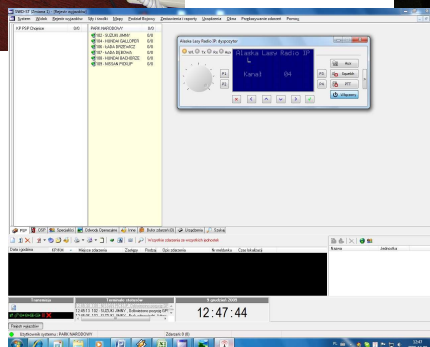
Koszt zakupu wraz z podstawowym wyposażeniem to 600.000 zł.  
Zakupu dokonano z następujących środków:

- 150.000 zł. – z „programu Modernizacji PSP....”,
- 190.000 zł. – Komenda Wojewódzka PSP w Gdańsku,
- 140.000 zł. – Gmina Chojnice,
- 60.000 zł. – Starostwo Powiatowe w Chojnicach,
- 60.000 zł. – Miasto Chojnice.



## WDROŻENIE NOWOCZESNEGO SYSTEMU GIS i GPS

We współpracy z Parkiem Narodowym "Bory Tucholskie" do użytku został oddany innowacyjny system łączności radiowej oparty o technologię VoIP. System służy do współdziałania samochodów ratowniczo-gaśniczych Państwowej i Ochotniczej Straży Pożarnej oraz Zespołów Ratownictwa Medycznego z samochodami Straży Parku, które zostały wyposażone w systemy GPS, w środowisko map cyfrowych (GIS). Punkt Alarmowo Dyspozycyjny Parku Narodowego został wyposażony w takie samo oprogramowanie zarządzania jakie posiada Centrum Powiadamiania Ratunkowego w Chojnicach od 2006 roku. Projekt pod nazwą "Ochrona przeciwpożarowa i ekologiczna ekosystemów Parku Narodowego "Bory Tucholskie" został sfinansowany przez Narodowy Fundusz Ochrony Środowiska i Gospodarki Wodnej. Głównym zadaniem systemu łączności radiowej VoIP jest możliwość wzajemnej lokalizacji pojazdów straży pożarnej oraz Straży Parku. Dodatkowe cechy systemu to: możliwość nanoszenia danych o obszarach Parku Narodowego w identycznym środowisku wizualizacji map cyfrowych, możliwość współdziałania w terenie i wymiana informacji bezpośrednio pomiędzy poszczególnymi samochodami, natychmiastowa lokalizacja miejsca zdarzenia (GPS Straż Parku odczytywany jest przez CPR Chojnice) oraz m.in. zorganizowanie sztabu dowodzenia i łączności w terenie z takimi samymi możliwościami jakie posiada dyżurny operacyjny w siedzibie CPR. Jest to pierwszy taki system w Polsce, który wykorzystuje technologię VoIP do łączności radiowej, oprogramowanie Systemu Wspomagania Decyzji oraz mapy cyfrowe jednocześnie dla kilku służb. Jest to owoc wieloletniej współpracy Parku Narodowego "Bory Tucholskie" i Komendy Powiatowej Państwowej Straży Pożarnej w Chojnicach. W projekcie tym zostały wykorzystane systemy i doświadczenia powołanego przez Starostę Chojnickiego w 2006 roku, Centrum Powiadamiania Ratunkowego.



## NOWY SPRZĘT ŁĄCZNOŚCI RADIOWEJ

W 2009 roku zakupiono również pozostałą część sprzętu łączności radiowej, który uzupełnił brakujący stan do należnego normatywu Komendy Powiatowej Państwowej Straży Pożarnej w Chojnicach. W ramach tego zakupu jedna radiostację przekazano w użytkowanie do Chojnickiego Klubu Żeglarskiego w Charzykowie oraz trzy radiostacje na sezon letni przekazywane są do Wodnego Ochotniczego Pogotowia Ratunkowego w ramach rozbudowy Zintegrowanego Systemu Łączności „TUR” powiatu chojnickiego.

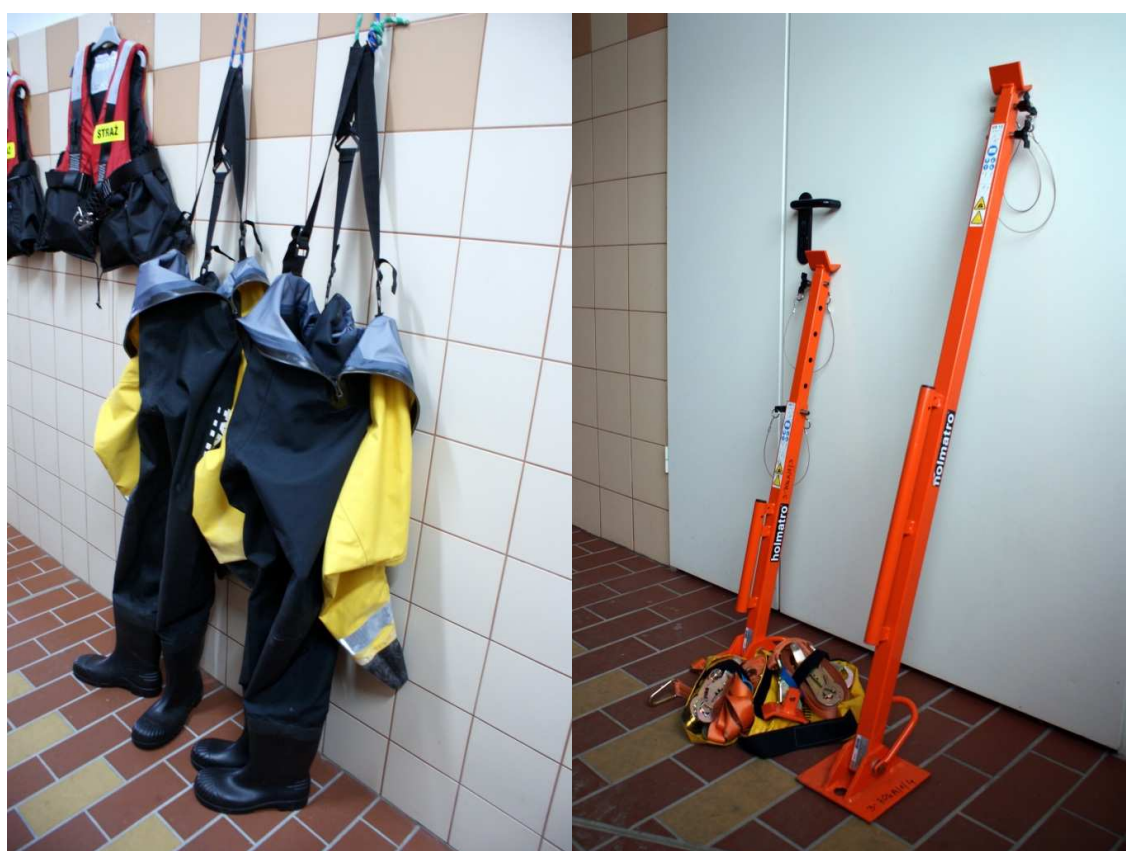
Łączny koszt zakupu radiostacji to 14.500 zł.  
Zakup został sfinansowany ze środków starostwa powiatowego (11.000 zł.) oraz Miasta Chojnice (3.500 zł.).



## UZUPEŁNIENIE SPRZĘTU RATOWNICZEGO

Komenda Powiatowa PSP w Chojnicach zakupiła dodatkowe wyposażenie do celów ratowniczych. W skład tego wyposażenia weszły m.in. podpory do stabilizacji pojazdu podczas wypadków drogowych, specjalistyczne kamizelki ratunkowe z szelkami i kombinezony do ratownictwa wodnego i lodowego. Zakupiono również dodatkowe lampy sygnalizacyjne do zabezpieczania terenu akcji ratowniczo-gaśniczych. Całość kosztowała 8.000 zł.

Starostwo powiatowe przekazało również 11.000 zł. na wymianę specjalistycznego sprzętu komputerowego dla dwóch stanowisk dyspozytorskich Centrum Powiadamiania Ratunkowego. Wymieniono stanowiska dyspozytora medycznego i Powiatowego Stanowiska Kierowania.



## **2. ORGANIZACJA OCHRONY PRZECIWPÓŻAROWEJ NA TERENIE POWIATU CHOJNICKIEGO**

### **2.1. Państwowa Straż Pożarna**

Państwowa Straż Pożarna jest zawodową, umundurowaną i wyposażoną w specjalistyczny sprzęt formacją do walki z pożarami, klęskami żywiołowymi oraz innymi miejscowymi zagrożeniami. Do podstawowych zadań nałożonych na PSP należą:

- rozpoznawanie zagrożeń pożarowych i innych miejscowych zagrożeń,
- organizowanie i prowadzenie akcji ratowniczych w czasie pożarów, klęsk żywiołowych lub likwidacji miejscowych zagrożeń,
- wykonywanie pomocniczych specjalistycznych czynności ratowniczych w czasie klęsk żywiołowych lub likwidacji miejscowych zagrożeń przez inne służby ratownicze,
- kształcenie kadr dla potrzeb PSP i innych jednostek ochrony przeciwpożarowej oraz powszechnego systemu ochrony ludności,
- nadzór nad przestrzeganiem przepisów przeciwpożarowych,
- prowadzenie prac naukowo-badawczych w zakresie ochrony przeciwpożarowej oraz ochrony ludności.

### **2.2. Krajowy System Ratowniczo - Gaśniczy**

Od roku 1995 funkcjonuje w Polsce organizowany przez Państwową Straż Pożarną Krajowy System Ratowniczo-Gaśniczy, będący integralną częścią systemu bezpieczeństwa wewnętrznego Państwa, którego podstawowym celem jest ratowanie życia, zdrowia, mienia lub środowiska poprzez prognozowanie, rozpoznawanie i zwalczanie:

- pożarów,
- klęsk żywiołowych,
- innych miejscowych zagrożeń.

KSRG zorganizowany został na trzech poziomach:

- powiatowym,
- wojewódzkim,
- krajowym.

Na poziomie powiatowym wykonywane są wszystkie podstawowe zadania systemu, związane z obszarem powiatu. Poziomy wojewódzki i krajowy spełniają rolę wspomagającą i koordynacyjną w sytuacjach wymagających użycia sił i środków spoza obszaru danego powiatu lub województwa.

Krajowy System Ratowniczo-Gaśniczy skupia jednostki ochrony przeciwpożarowej i inne służby, inspekcje, straże, instytucje oraz podmioty, które dobrowolnie w drodze umowy cywilnoprawnej zgodziły się współdziałać w akcjach ratowniczych bądź też ich zadania ratownicze mieszczą się w kompetencjach własnych. Jest to system o otwartej formule; mogą być do niego włączane kolejne podmioty dysponujące potencjałem przydatnym w likwidacji zagrożeń dla ludzi, mienia i środowiska. Aktualnie trwają prace zmierzające do przekształcenia Krajowego Systemu Ratowniczo-Gaśniczego w powszechny Krajowy System Ratowniczy, zdolny do reagowania na wszelkiego typu zagrożenia bez względu na ich charakter i wielkość.

Ustawowe zadania realizowane przez PSP oraz jednostki wchodzące w skład KSRG to:

- walka z pożarami,
- walka z innymi klęskami żywiołowymi,
- ratownictwo techniczne,
- ratownictwo chemiczne,
- ratownictwo ekologiczne,
- ratownictwo medyczne.

W powiecie Chojnickim w skład systemu wchodzi:

- JRG KP PSP Chojnice,
- 8 jednostek OSP włączonych do KSRG,
- 37 Jednostek OSP spoza KSRG.

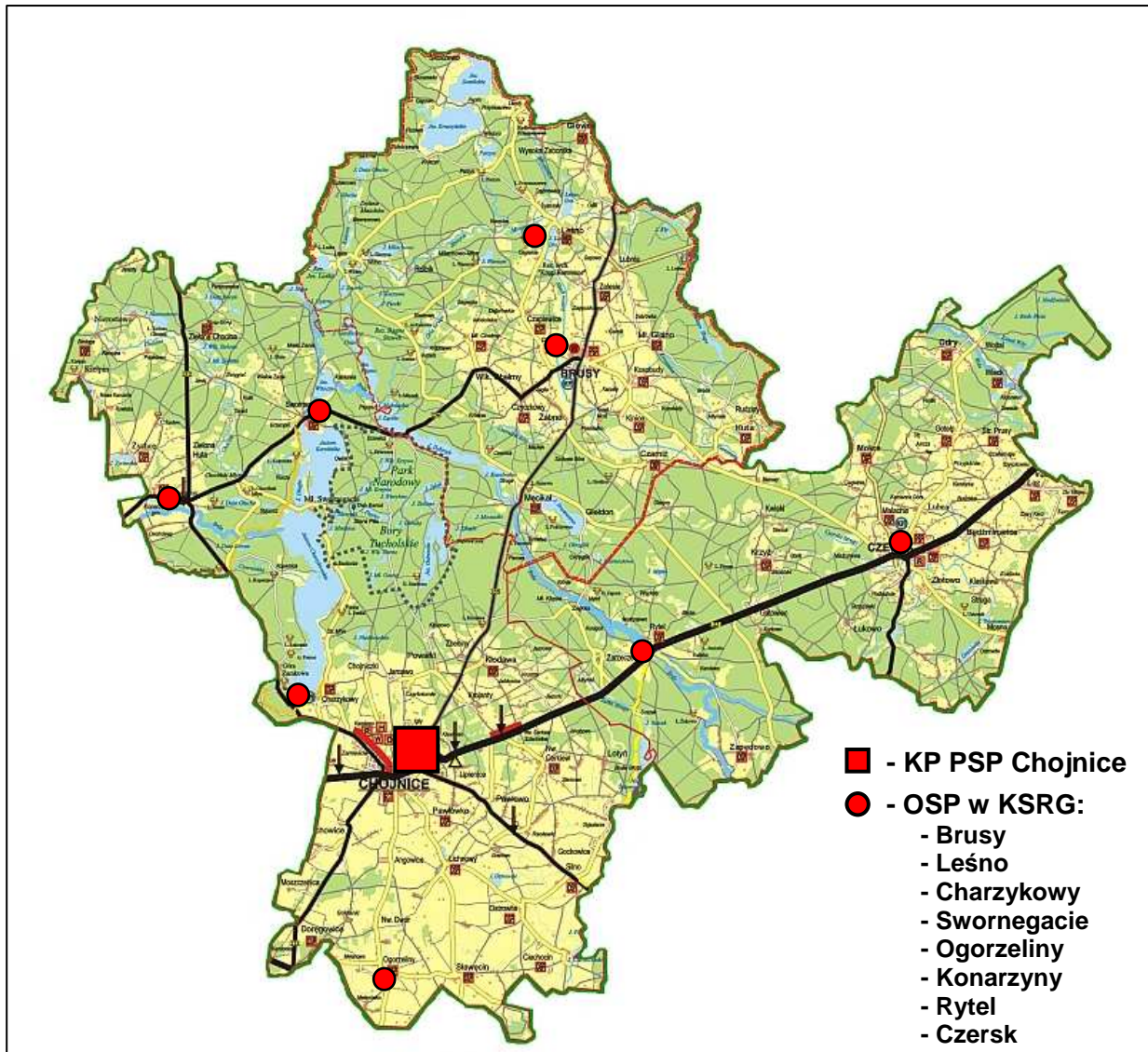
Jednostki ochrony przeciwpożarowej na terenie powiatu Chojnickiego dysponują następującym stanem pojazdów ratowniczych:

- JRG Chojnice:
  - 3 samochody ratowniczo – gaśnicze,
  - 1 samochód specjalny (podnośnik SHD-25),
  - 1 samochód gaśniczy (cysterna z zapasem 18 m<sup>3</sup> wody)
- OSP w KSRG:
  - 14 samochodów gaśniczych
  - 6 samochodów specjalnych (ratownictwo drogowe)
- OSP poza KSRG: łącznie 31 pojazdów pożarniczych



Ponadto jednostki ochrony przeciwpożarowej dysponują hydraulicznym sprzętem ratowniczym, niezbędnym do prowadzenia działań podczas miejscowych zagrożeń w komunikacji.

- JRG Chojnice: 3 zestawy
- OSP w KSRG: 7 zestawów



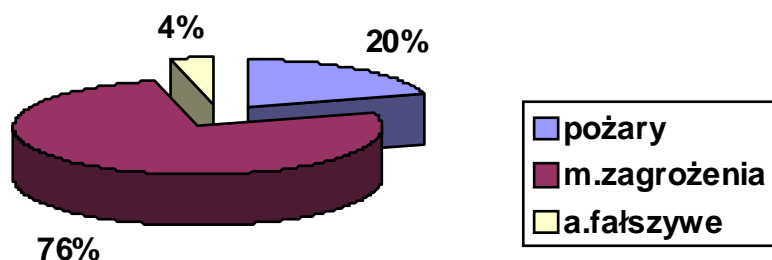
Rozmieszczenie podmiotów KSRG w powiecie chojnickim.

### 3. ZAGADNIENIA OPERACYJNO - SZKOLENIOWE

#### 3.1. Ilość zdarzeń w latach 2006-2009

	2006	2007	2008	2009	Różnica w stosunku do roku 2008
Požary	246	213	247	247	0 %
Miejscowe zagrożenia	868	978	1183	922	- 23 %
Alarmy fałszywe	29	32	34	47	+ 28 %
Ilość zdarzeń ogółem	1143	1223	1464	1216	- 23,3 %

Udział procentowy zdarzeń w 2009 roku wg rodzaju



#### JEDNOSTKI OCHRONY PRZECIWPÓŻAROWEJ POWIATU CHOJNICKIEGO WYJEZDZAŁY:



do zdarzeń co **7 h 20 min**

- do pożarów co **35 h 26 min**

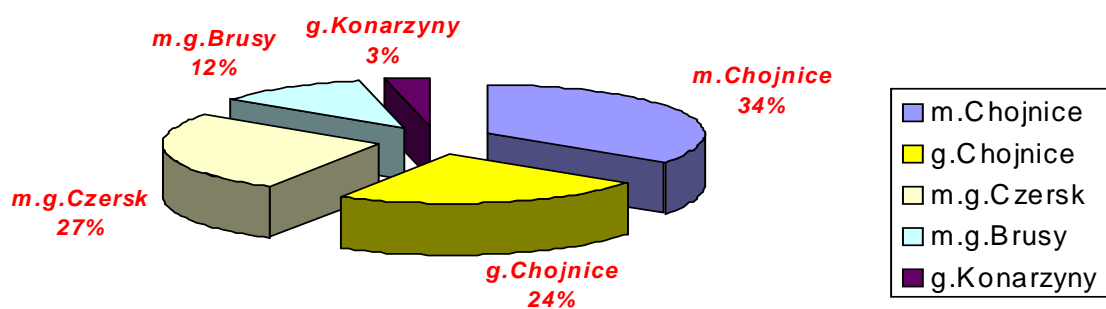
- do miejscowych zagrożeń co **9 h 30 min**

- do fałszywych alarmów co **186 h**

### 3.2. Ilość zdarzeń na terenie powiatu w rozbiciu na gminy

		2007	2008	2009
a/ miasto Chojnice:	- zdarzenia	467	482	421
	- pożary	89	102	95
	- m. zagrożenia	359	339	300
	- fałszywe alarmy	19	23	26
b/ gmina Chojnice:	- zdarzenia	259	372	287
	- pożary	35	37	49
	- m. zagrożenia	223	330	233
	- fałszywe alarmy	1	5	5
c/ miasto i gmina Czersk:	- zdarzenia	322	401	324
	- pożary	68	62	74
	- m. zagrożenia	246	336	236
	- fałszywe alarmy	8	3	14
d/ miasto i gmina Brusy:	- zdarzenia	159	172	144
	- pożary	19	22	19
	- m. zagrożenia	137	147	123
	- fałszywe alarmy	3	3	2
e/ gmina Konarzyny:	- zdarzenia	16	37	40
	- pożary	2	6	10
	- m. zagrożenia	13	31	30
	- fałszywe alarmy	1	0	0

Procentowy udział zdarzeń w rozbiciu na gminy



### 3.3. Ilość wyjazdów do zdarzeń jednostek krajowego systemu ratowniczo - gaśniczego

L.p	Jednostka	2007	2008	2009
1.	JRG Chojnice	726	762	680
2.	OSP Czersk	278	356	284
3.	OSP Brusy	134	138	130
4.	OSP Charzykowy	65	148	124
5.	OSP Rytel	52	47	48
6.	OSP Leśno	28	49	18
7.	OSP Konarzyny	19	51	42
8.	OSP Ogorzeli	16	33	25
9.	OSP Swornegacie	21	37	24

### 3.4. Poszkodowani podczas zdarzeń

W wyniku zdarzeń, które miały miejsce na terenie powiatu chojnickiego w roku 2009 poszkodowanych zostało 313 osób, w tym 9 poniosło śmierć.

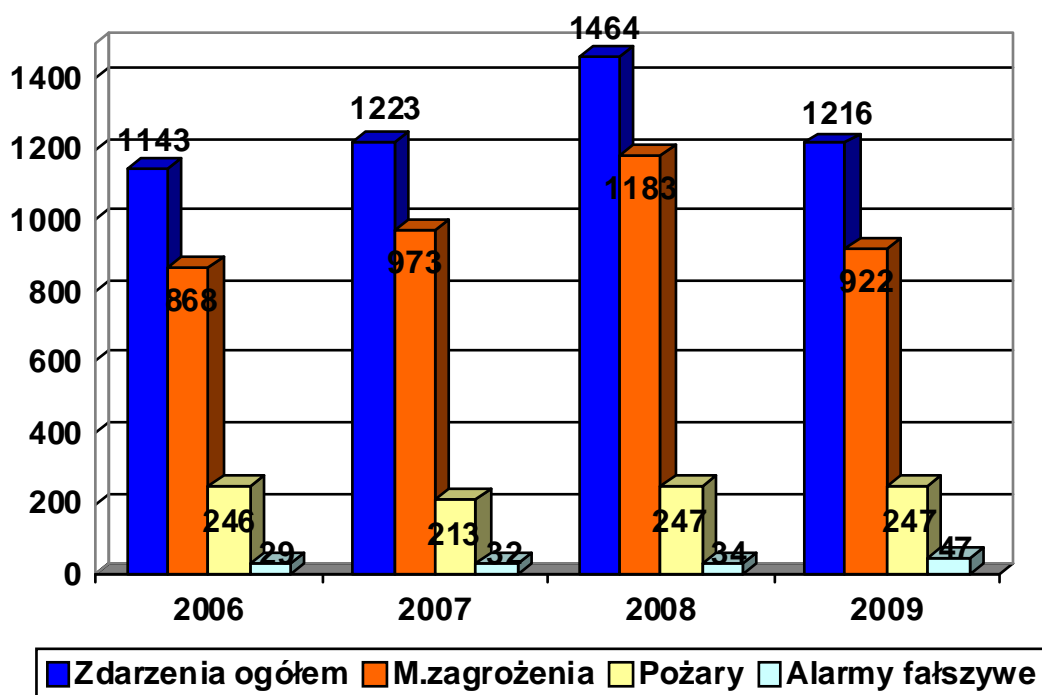
	Ilość zdarzeń	Ofiary śmiertelne inne	Ofiary śmiertelne dzieci	Ranni inni	Ranne dzieci
Pożar	247	2	-	10	-
Miejscowe zagrożenie	922	6	1	261	33

### 3.5. Straty w mieniu powstałe w wyniku zdarzeń (tys. zł.)

Lp.	Powiat/Gmina	POŻARY					MIEJSCOWE ZAGROŻENIA				
		OGÓLEM			Średnio na 1 zdarz.		OGÓLEM			Średnio na 1 zdarz.	
		straty	w tym budynki	mienie uratowane	straty	w tym budynki	straty	w tym budynki	mienie uratowane	straty	w tym budynki
1	chojnicki	1353,3	279,4	4106	10,1	1	2216,6	130,3	0	12,9	0,4
2	Brusy	126,5	80	1100	0,8	0,5	287,5	0	0	2	0
3	m. Chojnice	335,4	22,4	650	0,8	0	464	4,3	0	1,1	0
4	Chojnice	178	58	580	0,6	0,2	656,5	0	0	2,3	0
5	Czersk	453,2	118	1776	1,4	0,3	578,6	126	0	1,8	0,4
6	Konarzyny	260,2	1	0	6,5	0	230	0	0	5,7	0

### 3.6. Statystyka porównawcza 2006-2009

	2006	2007	2008	2009
Liczba zdarzeń	1143	1223	1464	1216
Liczba pożarów	246	213	247	247
Liczba miejscowych zagrożeń	868	973	1183	922
Liczba fałszywych alarmów	29	32	34	47



### 3.7. Analiza pożarowa

Analiza pożarów na terenie powiatu chojnickiego wskazuje na znaczny wzrost zdarzeń tego rodzaju w miesiącach kwiecień (54), maj (28), sierpień (30). Największą liczbę pożarów odnotowano w obiektach mieszkalnych. Obrazuje to tabela w pkt. 2).

#### POŻARY w 2009 r.

1) wg wielkości:

Wielkość pożaru	Ilość	% ogólnej liczby pożarów
- małe	235	95,1 %
- średnie	11	4,5 %
- duże	1	0,4 %
- b. duże	0	0 %

2) wg rodzaju obiektu:

- uprawy	32
- mieszkalne	65
- lasy	13
- środki transportu	23
- magazynowe	5
- użyteczności publicznej	4
- produkcyjne	10
- inne	95

3) wg przypuszczalnej przyczyny powstania:

- nieustalone	194
- nieostrożność przy posługiwaniu się ogniem otwartym	3
- nieostrożność w pozostałych przypadkach	2
- podpalenia umyślne	6
- wady urządzeń grzewczych na paliwo stałe	2
- wady środków transportu	5
- inne przyczyny	15
- wady urządzeń i instalacji elektrycznych	6
- nieprawidłowa eksploatacja urządzeń grzewczych na paliwo stałe	7

### 3.8. Analiza miejscowych zagrożeń

Największą liczbę miejscowych zagrożeń stanowiły zdarzenia w transporcie drogowym oraz zagrożenia ze strony niebezpiecznych owadów. W miesiącach lipcu (199) i sierpniu (115), obserwujemy znaczny wzrost miejscowych zagrożeń, których przyczyną były głównie zdarzenia w komunikacji drogowej oraz usuwanie niebezpiecznych owadów.

#### MIEJSCOWE ZAGROŻENIA

1) wg wielkości:

Wielkość zdarzenia	Ilość	% ogólnej liczby zdarzeń
- małe	51	5,5 %
- lokalne	692	75,0 %
- średnie	175	19 %
- duże	4	0,5 %

2) wg rodzaju obiektu:

- środki transportu	268
- mieszkalne	226
- inne	336
- użyteczności publicznej	61
- uprawy	21
- produkcyjne	8
- magazynowe	2
- lasy	0

3) wg rodzaju:

- w komunikacji drogowej	284
- w komunikacji kolejowej	3
- działania medyczne	133
- przybory wód	2
- opady śniegu	9
- silne wiatry	74
- opady deszczu	28
- infrastruktury komunalnej	3
- na obszarach wodnych	13
- budowlane	5
- chemiczno-ekologiczne	15

4) wg przypuszczalnej przyczyny powstania:

- nietypowe zachowanie się zwierząt	245
- środki transportu	25
- niezachowanie zasad bezpieczeństwa środków transportu	29
- pozostałe przyczyny i nieustalone	474
- celowe działanie człowieka	11
- gwałtowne przybory wód	2
- huragany, silne wiatry	85
- wady instalacji gazowych	3
- wady urządzeń mechanicznych	1
- uszkodzenia sieci i instalacji komunalnych	9
- gwałtowne opady atmosferyczne	33

### 3.9 Wybrane zdarzenia 2009 r.

W ciągu całego roku 2009 strażacy z JRG w Chojnicach uczestniczyli w 680 zdarzeniach (pożarów – 176, miejscowych zagrożeń – 469, alarmów fałszywych – 35), poniżej przedstawiamy najistotniejsze z nich:

**24-01-2009r. KROJANTY, gm. Chojnice** – po przybyciu na miejsce zdarzenia stwierdzono zderzenie samochodu ciężarowego z samochodem osobowym. Poszkodowana przytomna na zewnątrz pojazdu z ogólnymi obrażeniami, która po udzieleniu pomocy poprzez założenie kołnierza ortopedycznego, zabezpieczeniu przed utratą ciepła została natychmiast odwieziona przez Pogotowie Ratunkowe do szpitala. Działania JRG polegały na zabezpieczeniu miejsca zdarzenia, zebraniu przy pomocy sorbentu rozlanego oleju z jezdni, następnie uprzątnięto rozbite szkło, plastik i przekazano miejsce wypadku do prowadzenia działań przez Policję. Straty wyniosły 30 tys. zł.

**22-02-2009 – WĘZEL KROJANTY gm. Chojnice** – tego dnia strażacy mieli bardzo pracowity poranek. Po przybyciu na miejsce zdarzenia stwierdzono zderzenie dwóch samochodów osobowych Volvo i Opel Vectra. 10 osób poszkodowanych, gdzie 4 przebywały w pojazdach, dwie osoby nieprzytomne. Zabezpieczono i oświetlono miejsce zdarzenia, następnie przystąpiono do ewakuacji poszkodowanych i udzielania pierwszej pomocy. Rozpoczęto resuscytację jednej z poszkodowanych. Po przyjeździe pogotowia ratunkowego poszkodowanych przekazano oraz udzielno pomocy zespołowi ratownictwa medycznego w resuscytacji. Po ok. 30 min resuscytacji lekarz stwierdził zgon poszkodowanej. W pojazdach odłączono akumulatory oraz zamknięto dopływ gazu LPG. Po zakończeniu



czynności przez Policję pojazdy zostały odholowane z miejsca zdarzenia . Teren działań posprzątało ze szkielek i plastików. Na tym działania zakończono. Straty wyniosły 40 tys. zł.

**27-03-2009r. CHOJNICE, woj. pomorskie** – po przybyciu na miejsce wypadku, stwierdzono zderzenie ciągnika siodłowego MAN z naczepą z samochodem osobowym. Na skutek wypadku zniszczeniu uległ prawy bok samochodu osobowego jednocześnie zakleszczając w jego wnętrzu kierowcę.

Poszkodowanego wyciągnięto z kabiny przy pomocy sprzętu burzącego, po czym przekazano zespołowi karetki pogotowia. Na miejscu zabezpieczono wycieki płynów z uszkodzonych pojazdów przy pomocy sorbentu i posprzątało drogę. W czasie działań występowały utrudnienia w ruchu, który odbywał się wahadłowo. Na tym działania straży zakończono. Straty 10 tys. zł.

**25-04-2009r. SIENICA, gm. Czernik** – o godzinie 21.40 Powiatowe Stanowisko Kierowania otrzymało zgłoszenie o pożarze budynku mieszkalnego parterowego z poddaszem użytkowym. Pożarem objęta była połowa parteru, - jedno pomieszczenie. Otrzymano też informację, że w obiekcie może znajdować się poszkodowany. Strażacy zabezpieczyli teren, a następnie podano jeden prąd wody do pomieszczenia na parterze. Po stłumieniu ognia przeszukano pomieszczenie, nie znaleziono osób poszkodowanych. W tym samym czasie podano dwa prądy wody w natarciu do palących się pomieszczeń na poddaszu budynku, jednocześnie przeszukując je. Na poddaszu nie odnaleziono osób poszkodowanych. Po ugaszeniu pożaru przystąpiono do przewietrzania i oddymiania budynku, jednocześnie prowadząc dogaszanie i powtórne przeszukanie przy użyciu kamery termowizyjnej. W trakcie w/w działań w spalonym pomieszczeniu na parterze odnaleziono zwęglone włókna męczyzny. Po zakończeniu czynności prokuratorskich miejsce działań przekazano właścicielowi celem zabezpieczenia i dozoru. Na tym działania zakończono. Straty wyniosły 100 tys. zł. Działania przyczyniły się do uratowania mienia o wartości szacunkowej 100 tys. zł.

**14-05-2009r. CHOJNICE, woj. pomorskie** – tego dnia w godzinach przedpołudniowych w centrum miasta zapalił się budynek warsztatowy wraz ze stojącymi wewnątrz pojazdami. Działania polegały na podaniu czterech prądów wody w natarciu (dwóch od frontu, dwóch od tyłu budynku). Po chwili dwa prądy wody w natarciu wprowadzono do wnętrza budynku, jednocześnie prowadząc prace rozbiórkowe części dachu w celu wykonania dojścia do palących się belek. Następnie po całkowitym ugaszeniu warsztatu miejsce akcji przekazano właścicielowi. Zniszczeniu uległ budynek warsztatu wraz z wyposażeniem, trzy samochody osobowe, przyczepa kempingowa, zgromadzone części samochodowe. Straty wyniosły 200 tys. zł.

**08-06-2009r. KONARZYNKI, gm. Konarzyny** – w tym dniu doszło do zderzenia się samochodu osobowego z autobusem, wskutek czego w samochodzie osobowym zakleszczone zostały cztery osoby, którym po wydobyciu założono kołnierze ortopedyczne i udzielono kwalifikowanej pomocy medycznej, a następnie przekazano pogotowiu ratunkowemu i zabrano do szpitala. W tym samym czasie strażacy odłączyli zasilanie, sprawdzili szczelność zbiornika LPG i zabezpieczyli wyciek płynów w pojeździe. Po czynnościach Policji miejsce zdarzenia posprzątano. Na tym działania zakończono.

**19-07-2009r. CIECHOLEWY, gm. Konarzyny** – po przybyciu na miejsca wypadku stwierdzono, że autobus zjechał do rowu i przewrócił się na bok. W wyniku przeprowadzonego rozpoznania stwierdzono, że na zewnątrz znajduje się 38 osób a lekarz prowadzi wstępną segregację. Po dokonanej segregacji 8 osób poszkodowanych zostało przetransportowanych do szpitala, a pozostała część pasażerów została odwieziona podstawionym autobusem do hotelu. Następnie przystąpiono wraz z pomocą drogową do postawienia autokaru na koła. Po czynnościach Policji posprzątano pozostałości po zdarzeniu.

**31-08-2009r. ŻYCHCKIE OSADY, gm. Konarzyny** – miejscem pożaru była chlewnia. Jednostki po przybyciu na miejsce zdarzenia podały dwa prądy wody, jeden na palący się dach chlewni, a drugi w obronie na pobliski budynek mieszkalny. Jednocześnie ratownicy pomogli właścicielowi w ewakuacji inwentarza. Po dotarciu następnych jednostek podano kolejne dwa prądy wody na palący się dach oraz siano na poddaszu. Po opanowaniu ognia, przystąpiono do rozbiórki spalonej konstrukcji dachu drewnianego i szczytów chlewni zagrażających przewróceniem. Rozpoczęto także usuwanie siana i słomy z poddasza w celu dogaszenia ewentualnych zarzewi ognia. Działania straży zostały zakończone i miejsce przekazano właścicielowi do dozorowania. Straty około 250 tys. zł.

**03-09-2009r. MALACHIN, gm. Czersk** - Powiatowe Stanowisko Kierowania dostało informację o bardzo silnym wietrze, który zerwał trzy dachy na budynkach mieszkalnych, dwa dachy budynków gospodarczych, dwa dachy stodół, linie energetyczne i połamane drzewa.

Po odebraniu zgłoszenia Dyżurny Operacyjny wysłał na miejsce 3 zastępy JRG w tym Oficera Operacyjnego oraz 4 jednostki OSP. Po przybyciu na miejsce zdarzenia sprawdzono cały teren objęty działaniami pod kątem osób poszkodowanych (nie stwierdzono). Następnie przystąpiono do zabezpieczenia dachów folią oraz blachą falistą, równocześnie usuwano luźne elementy konstrukcji dachowych, rozebrano dwa szczyty budynków mieszkalnych, wycięto drzewa zalegające na liniach energetycznych. Po usunięciu wszystkich skutków

wichury przekazano miejsca objęte działaniami właścicielom. Straty około 250 tys. zł.

**13-10-2009r. KLASKAWA, gm. Czersk** – o godzinie 04.53 Powiatowe Stanowisko Kierowania otrzymało zgłoszenie o palącej się stodole wypełnionej sianem. Strażacy zabezpieczyli teren, podali cztery prądy wody, z podziałem, dwa na palącą się stodołę, a dwa w obronie na dom i oborę. Po dojeździe następnych jednostek podano kolejne prądy, po opanowaniu pożaru przystąpiono do rozbiórki spalonych elementów stodoły oraz wywieziono spalone siano oraz słomę. Po zakończeniu działań miejsce przekazano właścicielowi. Straty wyniosły 70 tys. zł. Działania przyczyniły się do uratowania mienia o wartości szacunkowej 100 tys. zł.

**19-11-2009r. KROJANTY, gm. Chojnice** - tego dnia miał miejsce wypadek samochodowy, w którym uczestniczyły dwa pojazdy osobowe i jeden samochód ciężarowy. Osoby na zewnątrz bez wyraźnych obrażeń. Matce z dzieckiem udzielono kwalifikowanej pomocy medycznej, następnie przekazano pogotowiu ratunkowemu. Jednocześnie w pojazdach odłączono prąd oraz zabezpieczono wyciek płynów eksploatacyjnych. Droga na czas usuwania skutków wypadku została całkowicie zablokowana. Po czynnościach Policji pojazdy zostały usunięte na pobocze.

**22-12-2009r. ZBENINY, gm. Chojnice** – JRG została poinformowana o zderzeniu się czterech samochodów osobowych, gdzie 2 osoby poszkodowane są uwięzione w pojazdach, a trzy na zewnątrz.

Po przybyciu na miejsce teren akcji zabezpieczono i przy użyciu narzędzi hydraulicznych uwolniono dwie osoby, które były zakleszczone. Jednocześnie udzielając pomocy medycznej im i pozostałym trzem osobom.

Po przybyciu Pogotowia przekazano pięć osób służbie medycznej. Następnie działania strażaków polegały na odłączeniu akumulatorów i instalacji LPG w pojazdach oraz zebraniu rozlanych płynów przy pomocy sorbentu. Teren po zakończonych czynnościach posprzątało z elementów po rozbitych pojazdach.

### **3.10 Szkolenie i doskonalenie zawodowe strażaków**

1. **Szkolenie teoretyczne** – w roku 2009, planowo przeprowadzono na poszczególnych zmianach służbowych 738 godzin zajęć teoretycznych, gdzie:

- |  |            |
|--|------------|
| • Taktyka działań gaśniczych             | 108 godzin |
| • Wyposażenie techniczne                 | 96         |
| • Taktyka działań ratowniczych           | 150        |
| • Prawo i administracja w ochronie ppoż. | 60         |
| • Bezpieczeństwo i higiena pracy         | 87         |

- Wychowanie fizyczne 33
- Szkolenie medyczne 204

2. **Szkolenie praktyczne** – planowo w roku 2009 na poszczególnych zmianach służbowych przeprowadzono 429 godzin zajęć praktycznych, gdzie:

- Taktyka działań gaśniczych 57 godzin
- Wyposażenie techniczne 135
- Taktyka działań ratowniczych 59
- Prawo i administracja w ochronie ppoż. 21
- Bezpieczeństwo i higiena pracy 19
- Wychowanie fizyczne 72
- Szkolenie medyczne 66

3. W roku 2009 poszczególne zmiany służbowe uczestniczyły w ćwiczeniach doskonalących, które planowo trwały 103 godzin, gdzie:

- Taktyka działań gaśniczych 36 godzin
- Taktyka działań ratowniczych 34
- Szkolenie medyczne 33

Przykładem mogą być ćwiczenia w Urzędzie Miejskim w Chojnicach, gdzie w godzinach przedpołudniowych 4 zastępy Jednostki Ratowniczo-Gaśniczej przeprowadziły ćwiczenia z zakresu ewakuacji ( podnośnik PMT -25D ) oraz działań gaśniczych w obiektach użyteczności publicznej (GCBA 5/24, GLBA 1/1, SLOp). Tematem działań było praktyczne sprawdzenie organizacji oraz warunków ewakuacji w budynku Urzędu Miejskiego w Chojnicach. Konieczność przeprowadzenia w/w ćwiczeń wynika z Rozporządzenia Ministra Spraw Wewnętrznych i Administracji z 21 kwietnia 2006 roku w sprawie ochrony przeciwpożarowej budynków, innych obiektów budowlanych i terenów (Dz. U. Nr 80, poz.563)

4. W miesiącu marcu 2009r. zostało przeprowadzone szkolenie medyczne z zakresu kwalifikowanej pierwszej pomocy, które ukończyło 37 osób. Również na poszczególnych zmianach służbowych odbywały się szkolenia pierwszej pomocy przedlekarskiej z lekarzami chojnickiego SOR-u. Ponadto braliśmy udział w konferencji dla ratowników medycznych w Sopocie i Seminarium szkoleniowym z Ratownictwa Medycznego pod patronatem Komendanta Głównego Straży Pożarnej w Warszawie. 2 strażaków odbywa szkolenie na kursie podstawowym strażaka jednostki ochrony przeciwpożarowej w Ośrodku Szkolenia w Słupsku. 3 strażaków uczestniczyło w kursie specjalistycznym obsługi i konserwacji sprzętu

ochrony dróg oddechowych FENZY. Wszystkie te kursy i przeszkolenia zakończone były egzaminem.

5. Podczas wszystkich ćwiczeń doskonalących przeprowadzanych z udziałem Jednostki Ratowniczo – Gaśniczej realizowane były elementy ratownictwa medycznego.
6. W omawianym okresie, Wydział Operacyjny KP PSP w Chojnicach przeprowadził dwukrotnie kontrolę gotowości bojowej poszczególnych zmian służbowych. Była ona połączona z ćwiczeniami na obiektach użyteczności publicznej. Oceny na poszczególnych zmianach służbowych to:
  - Zmiana I 5,00
  - Zmiana II 5,00
  - Zmiana III 5,00
7. Jako podsumowanie wyników nauczania z tematów doskonalących szkolenia zawodowego przeprowadzono na poszczególnych zmianach służbowych testy sprawdzające. Testy połączone zostały ze sprawdzeniem wiadomości i umiejętności w posługiwaniu się sprzętem będącym na wyposażeniu naszej jednostki. Zmiany uzyskały następujące oceny:
  - Zmiana I 5,54
  - Zmiana II 5,08
  - Zmiana III 5,00
8. W roku 2009 przeprowadzono testy sprawności fizycznej (próba harwardzka, biegi na 1000 i 50 metrów oraz podciąganie się na drążku). Do testu sprawności fizycznej przystąpiło 39 strażaków. Wszyscy zaliczyli test. Ogólna, średnia ocena dla całej JRG wynosi 4,20.

#### **4. Wychowanie fizyczne i sport**

Wychowanie fizyczne i sport w KP PSP w Chojnicach jest ważną częścią doskonalenia zawodowego funkcjonariuszy. Odgrywa istotną rolę w procesach wychowania i szkolenia strażaków. W zakresie podnoszenia sprawności fizycznej strażaków zorganizowano i zaplanowano raz w tygodniu zajęcia sportowe w formie gry w siatkówkę i raz w piłkę nożną. Jeden ze strażaków brał udział w Mistrzostwach Strażaków PSP w kolarstwie szosowym w Mogilnie w czerwcu, gdzie zajął trzecie miejsce. Strażacy JRG Chojnice aktywnie włączali się w inne imprezy sportowe takie jak:

1. Wojewódzkie Mistrzostwa Strażaków PSP w Tenisie Stołowym „O Puchar Pomorskiego Komendanta Wojewódzkiego” w miesiącu lutym;
2. Zgrupowanie kadry województwa pomorskiego przygotowujące się do udziału w zawodach Mistrzostw Polski w tenisie stołowym w miesiącu lutym;
3. Mistrzostwa Polski w Tenisie Stołowym w Rzeszowie;
4. Udział w Chojnickich Biegach Strażackich w miesiącu maju;
5. Międzynarodowy półmaraton służb mundurowych w Słupsku;
6. XIV Ogólnopolski bieg strażaków w Wejherowie w miesiącu wrześniu;
7. Drużynowe Mistrzostwa Województwa Pomorskiego Strażaków w biegu długodystansowym o Puchar Pomorskiego Komendanta Wojewódzkiego w Gdyni w dniu 11.11.2009r;
8. Wojewódzkie Mistrzostwa Strażaków PSP w Halowej Piłce Nożnej „O Puchar Pomorskiego Komendanta Wojewódzkiego PSP” w miesiącu listopadzie, gdzie zdobyliśmy pierwsze miejsce.

#### **4. DZIAŁANIA KONTROLNO – ROZPOZNAWCZE**

Wydział Operacyjno-kontrolno-rozpoznawczy w zakresie kontrolno-rozpoznawczym w Komendzie Powiatowej Państwowej Straży Pożarnej w Chojnicach realizując swe zadania w 2009 roku przeprowadziło ogółem 91 kontroli, w tym:

- 44 kontroli podstawowych ,
- 7 kontroli sprawdzających,
- 40 w zakresie art. 56 Ustawy Prawo Budowlane.

W poszczególnych gminach przeprowadzono:

- miasto Chojnice 36 kontroli,
- gmina Chojnice 23 kontroli ,
- miasto i gmina Czersk 14 kontroli ,
- miasto i gmina Brusy 17 kontroli ,
- gmina Konarzyny 1 kontrole.

Ogółem na terenie powiatu chojnickiego objęto kontrolami :

- 16 szkoły,
- 2 żłobki i przedszkola
- 4 budynki administracyjno – biurowe,
- 11 domy towarowe i supermarkety,
- 3 dyskoteki i lokale gastronomiczne,
- 1 obiektów widowiskowo – sportowych,
- 6 obiekt hotelowych,

- 6 domy wczasowe i pensjonaty,
- 1 dom pomocy społecznej.
- 4 budynki mieszkalne wielorodzinne,
- 7 obiektów stacji paliw i gazu,
- 10 obiektów produkcyjnych,
- 1 obiektów magazynowych i hurtownie,
- 4 nadleśnictwa.

Na łączną sumę 109 obiektów objętych kontrolą, w 76 obiektach stwierdzono naruszenia przepisów o ochronie przeciwpożarowej. W przypadku 7 obiektach stwierdzone naruszenia przepisów o ochronie przeciwpożarowej, dały podstawę do stwierdzenia występowania zagrożenia życia osób w nich przebywających.

W trakcie czynności stwierdzono nieprawidłowości:

- Zagrożające życiu ludzkiemu w związku z niewłaściwą obudową dróg ewakuacyjnych i ochrony ich przed zadymieniem, oraz przekroczenia długości dojść ewakuacyjnych – 7,
- Gaśnic – 6,
- instalacji wodociągowych przeciwpożarowych – 10,
- systemów sygnalizacji pożarowej - 4
- oświetlenie awaryjne – 4,
- zaopatrzenia wodnego – 2,
- dróg pożarowych – 2,
- stanu dróg ewakuacyjnych (drożności, składowania materiałów palnych) i znaków bezpieczeństwa – 13,
- Instalacji użytkowych – 12,
- zaznajomienia z przepisami przeciwpożarowymi – 3,
- Braku posiadania i aktualizacji instrukcji bezpieczeństwa – 6,
- instrukcji postępowania na wypadek pożaru wraz z wykazem telefonów alarmowych – 7,
- Instalacji i urządzeń służących ochronie przeciwpożarowej – 5,
- magazynowania oraz przetwarzania materiałów – 3,
- oznakowania znakami bezpieczeństwa – 3,
- budowlanych – 13.

W związku ze stwierdzonymi nieprawidłowościami:

- wydano 27 decyzje administracyjnych – od których nie wniesiono jedno odwołanie,
- wystosowano 1 upomnienie na nie wykonanie w terminie nakazów decyzji administracyjnych,
- nałożono 2 mandat karny,
- wystąpiono w 7 przypadkach do innych organów w celu zajęcia przez nie stanowiska wg właściwości rzeczowej,
- wydano 19 opinii z zakresu ochrony przeciwpożarowej.

W roku 2009 wniesiono do tut. Komendy wnioski o zajęcie stanowiska w sprawie dopuszczenia do użytkowania obiektów budowlanych w myśl prawa budowlanego.

W związku z powyższym prowadzono 40 postępowań, w wyniku, których:

- stwierdzono 9 przypadków nie wykonania obiektów zgodnie z dokumentacją budowlaną,
- w przypadku 12 obiektów stwierdzono wykonanie ich zgodnie z projektem budowlanym lecz niezgodnie z przepisami o ochronie przeciwpożarowej.

## **5. DZIAŁALNOŚĆ KWATERMISTRZOWSKA**

### **5.1. Baza lokalowa i sprzęt.**

Funkcjonowanie jednostki PSP zależy od bazy lokalowej, zapewniającej odpowiednie warunki pełnienia służby, jak i właściwego przechowywania, naprawy i konserwacji sprzętu. Dlatego też jednym z podstawowych kierunków działań KP PSP Chojnice w tym zakresie jest działalność inwestycyjno – modernizacyjna. W związku z tym od kilku lat prowadzona jest sukcesywna modernizacja i rozbudowa budynków Komendy. Dla prawidłowej realizacji zamierzeń opracowano „Kierunki rozwoju KP PSP w Chojnicach na lata 2008-2013” zgodnie z którymi realizowano zadania w roku 2009.

W ramach porozumienia między Komendą Wojewódzką PSP w Gdańsku a KP PSP w Chojnicach zakupiono średni samochód ratowniczo-gaśniczy z napędem 4x4 z funkcją do ograniczania stref skażeń na podwoziu RENAULT MIDLUM 300.14. współfinansowany ze środków:

- 150.000,00 złotych z „Programu modernizacji Policji, Straży Granicznej, Państwowej Straży Pożarnej i Biura Ochrony Rządu w latach 2007 – 2009”;
- 140.000,00 złotych z dofinansowania Urzędu Gminy w Chojnicach;
- 60.000,00 złotych z dofinansowania Starostwa Powiatowego;
- 60.000,00 złotych z dofinansowania Urzędu Miasta w Chojnicach;
- 189.949,00 z Komendy Wojewódzkiej PSP w Gdańsku pochodzące z dotacji Wojewódzkiego Funduszu Ochrony Środowiska i Gospodarki Wodnej w Gdańsku.



## **Wartość pojazdu 599.949,00 złotych.**

Ze środków dotacji Powiatowego Funduszu Ochrony Środowiska i Gospodarki Wodnej w Chojnicach zakupiono:

- za 29.999,06 złotych zestaw węży hydraulicznych, uniwersalne narzędzie hydrauliczne HDO 100 z pompą HDO 300 HOLMATRO oraz podporę do stabilizacji pojazdów;

- za 10.000,00 złotych ubrania do prowadzenia działań podczas akcji ratowniczo-gaśniczych;

- za 10.000,00 złotych sorbenty, neutralizatory oraz zmywacze do usuwania skutków zdarzeń drogowych. Środki te podzielono między Jednostkę Ratowniczo Gaśniczą PSP i jednostki OSP wchodzące w skład Krajowego Systemu Ratowniczo Gaśniczego.

## **Kwota dotacji c. 40.000 złotych.**

Ze środków dotacji Starostwa Powiatowego i Urzędu Miasta w Chojnicach zakupiono:

- za 3.500,00 złotych radiotelefony do łączności podczas działań;

- za 11.000,00 złotych radiotelefony przenośne do łączności podczas działań.

## **5.2. Sprzęt przekazany do jednostek Ochotniczej Straży Pożarnej powiatu chojnickiego.**

### **1. OSP Charzykowy :**

Łódź wiosłowo-motorowa C-462 „BUFO”		1.200,00
Przyczepka do przewozu łodzi		1.500,00
Kamizelka ratunkowa STRAŻ	szt. 4	556,40
Boja ratownicza	szt. 1	96,30
Koło ratunkowe MARS	szt. 1	165,85
Rzutka ratownicza	szt. 1	160,50
Buty strażackie WZ 428	szt. 2	642,00
Kurtka sztormiak	szt. 3	353,10
Uprząż - Newton Fast JACK	szt. 1	350,12
Pas do uprząży - Pad Fast	szt. 1	185,93
Karabinek Omni Triact	szt. 1	87,70

2.	OSP Będźmierowice:		
	Radiotelefon samochodowy Motorola GP-360		1.546,15
3.	OSP Czapiewice:		
	Drabina rozsuwana linką 2x18 S		1.765,50
4.	OSP Kosobudy:		
	Mundur strażacki koszarowy kpl.7 x 342,40 zł		2.396,80
5.	OSP Czersk, OSP Brusy, OSP Leśno, OSP Rytel, OSP Ogorzeliny, OSP Swornegacie, OSP Konarzyńny:		
	Uprząż - Newton Fast JACK	szt. 9	3.151,08
	Pas do uprząży - Pad Fast	szt. 9	1.673,37
	Karabinek Omni Triact	szt. 9	789,30

**Wartość przekazanego sprzętu – 16.623,10 złotych.**

### **5.3. Ośrodek Szkolenia Ratownictwa Wodnego i Ekologicznego w Charzykowach.**

W roku 2009 wykonano modernizację pomieszczeń Ośrodka Szkolenia Ratownictwa Wodnego i Ekologicznego w Charzykowach polegającą na odnowieniu pomieszczeń w postaci:

- nakładania gładzi i malowania,
- kładzenia kafli i paneli podłogowych,
- nakładania tynków żywicznych.

**Wartość wykonanych prac 14.500 złotych**

### **5.4. Przegląd Techniczny.**

Komenda Powiatowa PSP w Chojnicach zwyciężyła w przeprowadzanym przez Komendę Wojewódzką PSP w Gdańsku corocznym przeglądzie technicznym jednostek i sprzętu. Komendant Wojewódzki PSP w Gdańsku przewidział nagrodę, która w postaci sprzętu pożarniczego zostanie zakupiona z uwzględnieniem potrzeb tut. Jednostki Ratowniczo-Gaśniczej.

## **5.5. Samochody pożarnicze przekazane do jednostek Ochotniczych Straży Pożarnych powiatu chojnickiego.**

Prowadzenie ścisłej i właściwej współpracy pomiędzy Komendą Powiatową Państwowej Straży Pożarnej w Chojnicach, Komendą Wojewódzką Państwowej Straży Pożarnej w Gdańsku i jednostkami Ochotniczych Straży Pożarnych powiatu chojnickiego, w 2009 roku zaowocowało przekazaniem następujących pojazdów:

### **1. Samochody pożarnicze**

Gmina Chojnice:

- Jelcz GCBA 5/24 OSP Charzykowy,
- Jelcz GCBA 6/32 OSP Swornegacie.

### **2. Pojazdy, wymagające zaadoptowania do celów ratowniczo-gaśniczych**

Gmina Chojnice:

- Ford Transit OSP Kłodawa,
- Ford Transit OSP Sławęcín,
- Ford Transit OSP Nowa Cerkiew,

Gmina Brusy:

- Volkswagen T4 OSP Brusy,
- Ford Transit OSP Kosobudy,
- Ford Transit OSP Czarnowo,

Gmina Czersk:

- Nissan Patrol OSP Czersk,
- Ford Transit OSP Stare Prusy,

Gmina Konarzyny:

- Star 200 (skrzyniowy) OSP Konarzyny,
- Ford Transit OSP Konarzyny.

## 6. TECHNICZNE WYPOSAŻENIE KP PSP CHOJNICE

### 6.1. Pojazdy pożarnicze KP PSP Chojnice

Lp.	Rodzaj sprzętu	Producent podwozia	Producent nadwozia	Rok produkcji	Czas eksploatacji
1.	GCBA	MAN	Wawrzaszek	2005	2015
2.	GCBA	Jelcz	Jelcz	1998	2008
3.	GLBA	Iveco	Szcześniak	2003	2013
4.	SHD 25	MAN	Bumar – Koszalin	2007	2022
5.	GCBM	Jelcz	Jelcz	1985	1995
6.	SKw	Lublin 3	-	2000	2010
7.	SLOp	Nissan	-	2002	2012
8.	SLOp	Daewoo	-	2000	2010
9.	SLOp	Renault	-	2003	2013
10.	SLekolog	Mitsubishi	Mitsubishi	2008	2020
11.	GBA 2,5/25	Renault	Wawrzaszek	2009	2019

### 6.2. Sprzęt ratowniczy

Lp.	Rodzaj sprzętu	Producent	Rok produkcji	Czas eksploatacji
1.	Łódź hybrydowa	Sportis	2004	2019
2.	Łódź motorowa	-	1994	2009
3.	Ratownicze urządzenie hydrauliczne	LUKAS	1993	
4.	Ratownicze urządzenie hydrauliczne	WEBER	1997	
5.	Ratownicze urządzenie hydrauliczne	HOLMATRO	1998	
6.	Zestaw ratownictwa medycznego „PSP R2”			
7.	Poduszki wysokociśnieniowe	WETTER		
8.	Skokochron		2002	2012
9.	Zestaw ratownictwa ekologicznego	WETTER	2007	

## 7. CENTRUM POWIADAMIANIA RATUNKOWEGO

Od 17 maja 2006 roku funkcjonuje Centrum Powiadamiania Ratunkowego. CPR jest to zintegrowane stanowisko przyjmowania wezwań ratunkowych oraz dysponowania i koordynowania działań służb ratowniczych na terenie powiatu. Centrum łączy służby ratownicze zapewniając sprawne funkcjonowanie systemu bezpieczeństwa na obszarze powiatu w warunkach pracy normalnej, w sytuacjach kryzysowych oraz w czasie stanu zagrożenia, klęski żywiołowej, a także w stanach zagrożenia państwa.

Podstawowy moduł Centrum Powiadamiania Ratunkowego stanowi zintegrowane stanowisko służb ratownictwa medycznego (pogotowia ratunkowego) i jednostek ratowniczo - gaśniczych (Państwowej Straży Pożarnej i Ochotniczej Straży Pożarnej).

W 2009 roku do centrum poza numerem alarmowym 112 z telefonów stacjonarnych przełączono również numer alarmowy 112 z telefonów sieci komórkowej ERA oraz HEYAH.

Centrum Powiadamiania Ratunkowego w 2009 roku obsłużyło **8711 zdarzeń** z zakresu działań medycznych oraz ochrony przeciwpożarowej na terenie powiatu chojnickiego.

Od maja 2006 roku Centrum Powiadamiania Ratunkowego obsłużyło **ponad 34.000 zgłoszeń** czterema zespołami ratownictwa medycznego oraz siłami ratowniczo-gaśniczymi jednostek Państwowej i Ochotniczej Straży Pożarnej obszaru powiatu chojnickiego.

## 8. ZATRUDNIENIE W KP PSP CHOJNICE

W Komendzie Powiatowej Państwowej Straży Pożarnej w Chojnicach pełni służbę 58 strażaków, co daje wskaźnik 0,68 strażaka na 1000 mieszkańców powiatu. Jest on niższy od średniego wskaźnika krajowego, który wynosi 0,76. Założony do osiągnięcia w kraju wskaźnik zatrudnienia strażaka na 1000 mieszkańców jest określony na 1,0 a średni wskaźnik docelowy dla powiatów wynosi 0,96 strażaka na 1000 mieszkańców.

W systemie zmianowym w KP PSP Chojnice zatrudnionych jest 47 strażaków, natomiast w systemie codziennym 13.

W roku 2009 kontynuowano działania związane z podnoszeniem poziomu wykształcenia i dostosowaniem kwalifikacji kadr pożarniczych tutaj. Komendy do realizacji zadań w warunkach nowego modelu krajowego systemu ratowniczego oraz oczekiwań społeczeństwa w zakresie poprawy bezpieczeństwa obywateli,

przygotowania ratownictwa i ochrony ludności do wyzwań wynikających z włączenia Polski do Unii Europejskiej.

Struktura zatrudnienia strażaków przedstawia się następująco:

1. Według poziomu wykształcenia

Lp	Poziom wykształcenia	2008	2009	
		ilość	ilość	%
1.	wyższe	8	9	15
2.	licencjackie	1	1	1,7
3.	policealne	18	18	31
4.	średnie	30	30	50,6
5.	zawodowe	1	1	1,7
<b>Razem</b>		<b>58</b>	<b>58</b>	

2. Według korpusu

Lp	Korpus	2008	2009	
		ilość	ilość	%
1.	Oficerowie	8	9	15,5
2.	Aspiranci	18	19	32,8
3.	Podoficerowie	29	29	50,0
4.	Szeregowi	3	1	1,7
<b>Razem</b>		<b>58</b>	<b>58</b>	

3. Według lat służby

Wysługa lat służby	2008	2009
0 – 5	15	13
6 - 10	20	20
11 – 15	7	8
16 – 20	11	9
21 – 25	3	6
26 – 30	1	1
31 – 35	1	1
<b>Razem</b>	<b>58</b>	<b>58</b>

Ponadto 2009r. skierowano na szkolenie podstawowe strażaka jednostki ochrony przeciwpożarowej PSP – 2 osoby, które po ukończeniu kursu zatrudnione zostaną w roku 2010, 37 osób uzupełniło przeszkolenie z ratownictwa medycznego

(recertyfikacja uprawnień), a 3 osoby zdobyły uprawnienia do obsługi i konserwacji sprzętu dróg oddechowych.

Przyjęto do służby 1 strażaka z przeniesienia z innej jednostki, natomiast 3 osoby odeszły na zaopatrzenie emerytalne.

## 9. BEZPIECZEŃSTWO I HIGIENA PRACY

1. Stan wypadkowości - w roku 2009, podobnie jak w roku 2008 nie było wypadków zbiorowych i śmiertelnych. Odnotowano 6 wypadków przy czym jako 5 wypadki przy pracy.

Wypadkowi uległ:

- 3 aspirantów,
- 2 podoficerów
- 1 szeregowy.

2. Okoliczności wypadków – wszystkie wypadki miały związek ze służbą. Dwa wypadki strażaków JRG miał miejsce podczas działań ratowniczo-gaśniczych, trzy podczas zajęć sportowych, jedno zdarzenie wystąpiła na terenie strażnicy.

3. Wydarzenia powodujące wypadki – zakwalifikowane zostały jako:

- Zetknięcie się lub uderzenie o nieruchome czynniki materialne 1wyoadek Potknięcie się, poślizgnięcie, utrata równowagi w tym z wysokości do zagłębień i otworów” – 4 przypadki;
- Zetknięcie się, uderzenie, pochwycenie, przygniecenie przez czynniki materialne będące w ruchu - 1 przypadek

4. Przyczyny wypadków:

- Trudne, nierówne, śliskie przejścia, przestrzenie podłóże – 4 przypadki,
- Nieprawidłowe zachowanie się, nieostrożność nieuwaga własna oraz osób trzecich – 2 przypadki

5. Choroby zawodowe - nie stwierdzono.

6. Choroby inne pozostające w związku ze służbą w Państwowej Straży Pożarnej - nie stwierdzono.

## 10. ZAMIERZENIA ZAPLANOWANE DO REALIZACJI W ROKU 2010 W KP PSP CHOJNICE

Zamierzenia zaplanowane do realizacji w roku 2010 wynikają z opracowania p.n. „Kierunki rozwoju KP PSP Chojnice w latach 2008 – 2013”

Lp.	Zadanie	Koszt	Uwagi
1.	Kursy, szkolenia i badania lekarskie i psychotechniczne dla podtrzymania uprawnień do prowadzenia pojazdów uprzywilejowanych i obsługi sprzętu specjalistycznego.	10.000,00	KP PSP Chojnice
2.	Współfinansowanie zakupu lekkiego samochodu rozpoznawczego do ratownictwa techniczno-ekologicznego - PFOŚiGW w Chojnicach.	40.000,00	Starostwo Powiatowe
3.	Zakup sorbentów ze środków PFOŚiGW w Chojnicach.	10.000,00	Starostwo Powiatowe
4.	Koszty utrzymania CPR.	30.000,00	Starostwo Powiatowe KP PSP Chojnice
5.	Zakup ciągnika siodłowego do cysterny.	300.000,00	Komenda Wojewódzka PSP
6.	Budowa najazdowego kanału rewizyjnego.	30.000,00	budżet Komendy lub środki pozyskane z samorządów
7.	Stała poprawa stanu wyposażenia w sprzęt ratowniczy, umundurowanie i uzbrojenie osobiste strażaków.	w ramach potrzeb – budżet Komendy	KP PSP Chojnice
8.	Zestaw hydrauliczny do ratownictwa drogowego	50.000	UM Chojnice
9.	Okresowe obowiązkowe przeglądy serwisowe sprzętu i wyposażenia.	40.000,00	Środki budżetowe



## 11. OCHOTNICZE STRAŻE POŻARNE

### 11.1. Udział w działaniach ratowniczo – gaśniczych jednostek OSP

Lp.	Miejscowość	Rodzaj działań			Ogółem
		Pożary	Miejscowe zagrożenia	Alarmy fałszywe	
1	Charzykowy	27	97	0	124
2	Ogorzeliny	16	9	0	25
3	Swornegacie	9	15	0	24
4	Pawłowo	0	0	0	0
5	Doręgowice	4	3	0	7
6	Sławęcin	0	1	0	1
7	Kłodawa	1	1	0	2
8	Nowa Cerkiew	0	1	0	1
9	Ostrowite	0	1	0	1
10	AGRA Ostrowite	0	0	0	0
11	Silno	1	1	0	2
12	Ciechocin	2	2	0	4
13	Lichnowy	0	0	0	0
14	Czersk	72	200	12	284
15	Wieck	0	4	0	4
16	Rytel	14	33	1	48
17	Krzyż	6	0	1	7
18	Łąg	8	3	2	13
19	Będźmierowice	6	2	0	8
20	Złe Mięso	1	0	0	1
21	Odry	2	2	0	4
22	Gotelp	1	4	0	5
23	Malachin	9	4	1	14
24	Mokre	3	0	0	3
25	Zapędowo	1	1	0	2
26	Stare Prusy	0	0	0	0
27	Brusy	19	109	2	130
28	Czyczkowy	4	0	0	4
29	Męcikał	2	7	0	9
30	Kosobudy	0	1	0	1
31	Leśno	5	13	0	18
32	Lubnia	1	0	0	1
33	Czapiewice	1	0	0	1
34	Małe Chełmy	1	2	0	3

35	Czarnowo	0	0	0	0
36	Zalesie	0	0	0	0
37	Czarniż	0	0	0	0
38	Kinice	0	0	0	0
39	Huta	0	0	0	0
40	Główczewice	0	0	0	0
41	Małe Gliśno	0	0	0	0
42	Konarzyny	10	32	0	42
43	Żychce	0	0	0	0
44	Binduga	0	0	0	0
45	Zielona Chocina	0	0	0	0
<b>RAZEM</b>		<b>226</b>	<b>547</b>	<b>19</b>	<b>792</b>

## 11.2. Szkolenie

W 2009 roku zakończono I turę szkoleń dla druhów Ochotniczych Straży Pożarnych zgodnie z nowym systemem szkolenia członków Ochotniczych Straży Pożarnych biorących bezpośredni udział w działaniach ratowniczych. Szkolenia dotyczyły gminy Konarzyny, Czersk, Brusy i Chojnice w zakresie szkolenia podstawowego strażaków ratowników. Łącznie do tej pory przeszkolono 111 ratowników. W 2010 roku planuje się dalsze szkolenia.



Materiał opracowano w oparciu o dane z poszczególnych komórek organizacyjnych KP PSP Chojnice.