



KASA ROLNICZEGO UBEZPIECZENIA SPOŁECZNEGO

**KWARTALNA
INFORMACJA STATYSTYCZNA**

IV KWARTAŁ 2002 R.

WARSZAWA 2003 R.

SPIS TREŚCI

UWAGI METODYCZNE	3
UWAGI ANALITYCZNE	5
TABLICE STATYSTYCZNE	7
1. Liczba emerytur i rent według rodzajów świadczeń	7
2. Liczba emerytur i rent według oddziałów regionalnych KRUS w okresie I-XII 2002 r.	8
3. Liczba emerytur i rent według województw w okresie I-XII 2002 r.	9
4. Wydatki na świadczenia emerytalno-rentowe według rodzajów świadczeń	10
5. Wydatki na świadczenia emerytalno-rentowe w tysiącach złotych według oddziałów regionalnych KRUS w okresie I-XII 2002 r.	11
6. Wydatki na świadczenia emerytalno-rentowe w tysiącach złotych według województw w okresie I-XII 2002 r.	12
7. Przeciętne miesięczne świadczenie emerytalno-rentowe ogółem według rodzajów świadczeń	13
8. Przeciętne miesięczne świadczenie emerytalno-rentowe ogółem według oddziałów regionalnych KRUS w okresie I-XII 2002 r.	14
9. Przeciętne miesięczne świadczenie emerytalno-rentowe ogółem według województw w okresie I-XII 2002 r.	15
10. Wnioski o przyznanie emerytur i rent według rodzajów w okresie I-XII 2002 r.	15
11. Decyzje i umorzenia w sprawach o emerytury i renty według rodzajów w okresie I-XII 2002 r.	16
12. Wnioski o przyznanie emerytur i rent według oddziałów regionalnych KRUS w okresie I-XII 2002 r. ..	17
13. Decyzje i umorzenia w sprawach wniosków o emerytury i renty według oddziałów regionalnych KRUS w okresie I-XII 2002 r.	18
14. Decyzje zamienne dotyczące świadczeń emerytalno-rentowych według oddziałów regionalnych KRUS w okresie I-XII 2002 r.	19
15. Zasiłki i odszkodowania powypadkowe finansowane z funduszu składkowego	20
16. Zasiłki finansowane z budżetu (Dz. 853 Opieka Społeczna)	20
17. Zasiłki pogrzebowe finansowane z funduszu emerytalno-rentowego.	21
18. Zasiłki chorobowe, z tytułu urodzenia dziecka, macierzyńskie oraz odszkodowania powypadkowe według oddziałów regionalnych KRUS w okresie I-XII 2002 r.	22
19. Zasiłki finansowane z budżetu (Dz. 853 Opieka Społeczna) według oddziałów regionalnych KRUS w okresie I-XII 2002 r.	23
20. Zasiłki pogrzebowe według oddziałów regionalnych KRUS w okresie I-XII 2002 r.	24
21. Odsetki za zwłokę w załatwianiu świadczeń rolnych według oddziałów regionalnych KRUS w okresie I-XII 2002 r.	25
22. Ryczałty energetyczne i dodatki kombatanckie według oddziałów regionalnych KRUS w okresie I-XII 2002 r.	26
23. Liczba przekazanych gospodarstw rolnych według oddziałów regionalnych KRUS w okresie I-XII 2002 r.	27
24. Liczba płatników składek według oddziałów regionalnych KRUS w IV kwartale 2002 r. – stan w dniu 31 grudnia	28
25. Liczba płatników składek według województw w IV kwartale 2002 r. – stan w dniu 31 grudnia 2002 r.	29
26. Liczba ubezpieczonych według oddziałów regionalnych KRUS w IV kwartale 2002 r.	30
27. Liczba ubezpieczonych według województw w IV kwartale 2002 r. – stan w dniu 31 grudnia 2002 r.	31
28. Liczba ubezpieczonych według województw w 2002 r.	31
29. Przypisy i wpływy z tytułu składek na ubezpieczenie społeczne rolników według oddziałów regionalnych KRUS w IV kwartale 2002 r.	32
30. Wypadki przy pracy rolniczej według oddziałów regionalnych KRUS w okresie I-XII 2002 r.	33

31. Wypadki przy pracy rolniczej według województw w okresie I-XII 2002 r.	34
32. Wypadki związane z przyznaniem jednorazowego odszkodowania według oddziałów regionalnych KRUS w okresie I-XII 2002 r.	35
33. Wypadki związane z przyznaniem jednorazowego odszkodowania według województw w okresie I-XII 2002 r.	36
34. Składki na ubezpieczenie zdrowotne przekazane kasom chorych w okresie I-XII 2002 r.	37
35. Rolnicy i domownicy podlegający ubezpieczeniu zdrowotnemu w grudniu 2002 r. – według województw	37
36. Odwołania od decyzji KRUS w 2002 r.	38
37. Sposób rozstrzygnięcia odwołań od decyzji KRUS przez sądy I instancji w 2002 r.	38
38. Odwołania od decyzji KRUS według oddziałów regionalnych KRUS w 2002 r.	39
 WYKRESY	 41
1. Liczba i wypłaty emerytur i rent rolnych w 2001 i 2002 r.	43
2. Zasiłki pogrzebowe finansowane z Funduszu Emerytalno-Rentowego w 2001 i 2002 r.	45
3. Wydatki z Funduszu Składkowego w 2002 r.	47
4. Odszkodowania powypadkowe w 2001 i 2002 r.	49
5. Zasiłki chorobowe w okresie w 2001 i 2002 r.	51
6. Zasiłki macierzyńskie w 2001 i 2002 r.	53
7. Zasiłki porodowe w 2001 i 2002 r.	55

UWAGI METODYCZNE

1. Źródło i zakres danych.

Publikacja zawiera informacje statystyczne o realizacji ustawy z dnia 20 grudnia 1990 r. o ubezpieczeniu społecznym rolników. Opracowanie przedstawia dane za IV kwartał 2002 r. z zakresu świadczeń z ubezpieczenia emerytalno-rentowego, ubezpieczenia wypadkowego, chorobowego i macierzyńskiego oraz świadczeń pozaubezpieczeniowych. Prezentowane dane uzyskiwane są z systemu sprawozdawczości statystycznej obowiązującego w Kasie Rolniczego Ubezpieczenia Społecznego w 2002 r. Zakres prezentowanych informacji będzie zmienny w zależności od okresu jakiego dotyczyć będzie publikacja z uwagi na różną częstotliwość zbierania niektórych danych.

W ubezpieczeniu społecznym rolników występują dwa rodzaje ubezpieczeń:

- ubezpieczenie wypadkowe, chorobowe i macierzyńskie. Świadczenia z tego ubezpieczenia finansowane są z funduszu składkowego;
- ubezpieczenie emerytalno-rentowe. Świadczenia z tego ubezpieczenia finansowane są z funduszu emerytalno-rentowego.

W ramach każdego z tych rodzajów ubezpieczeń występuje ubezpieczenie obowiązkowe i ubezpieczenie dobrowolne. Ubezpieczeniu obowiązkowemu podlega z mocy ustawy:

- rolnik, którego gospodarstwo obejmuje obszar użytków rolnych powyżej 1 ha przeliczeniowego lub dział specjalny,
- domownik rolnika, o którym mowa wyżej, jeżeli ten rolnik lub domownik nie podlega innemu ubezpieczeniu społecznemu i nie ma ustalonego prawa do emerytury lub renty.

Rolnicy i domownicy, którzy nie podlegają obowiązkowemu ubezpieczeniu z mocy ustawy (np. pracują w gospodarstwach o obszarze użytków rolnych do 1 ha przeliczeniowego), ale nie podlegają innemu ubezpieczeniu społecznemu mogą ubezpieczyć się na wniosek, jeżeli działalność rolnicza stanowi stałe źródło ich utrzymania.

Kwartalna Informacja Statystyczna zawiera tablice statystyczne obejmujące:

- świadczenia pieniężne z ubezpieczenia emerytalno-rentowego,
- świadczenia pieniężne z ubezpieczenia wypadkowego, chorobowego i macierzyńskiego,
- świadczenia pozaubezpieczeniowe oraz odsetki,
- wnioski emerytalno-rentowe rolników indywidualnych,
- informację o przekazanych gospodarstwach rolnych,
- informację o działalności w zakresie postępowania odwoławczego,
- informację o liczbie płatników składek i liczbie ubezpieczonych oraz o wpływach z tytułu składek,
- informację o odwołaniach od decyzji KRUS,
- informację o wypadkach przy pracy rolniczej,
- informację o wysokości składek i liczbie osób objętych ubezpieczeniem zdrowotnym.

Informacje są prezentowane w przekroju ogólnokrajowym i przekroju organizacyjnym KRUS.

Świadczeniami pieniężnymi z ubezpieczenia emerytalno-rentowego są:

- emerytura rolnicza, renta inwalidzka rolnicza, renta rodzinna rolnicza,
- emerytura i renta przyznana na podstawie przepisów obowiązujących przed dniem 1 stycznia 1991 r., tj. przed dniem wejścia w życie ustawy,
- dodatki przysługujące do emerytur i rent: pielęgnacyjny dla świadczeniobiorcy, dla sierot zupełnych, z tytułu tajnego nauczania, z tytułu pracy przymusowej po 1 września 1939 r.
- zasiłek pogrzebowy.

Dane kwotowe dotyczące emerytur i rent podane są w ujęciu „brutto” (łącznie z podatkiem dochodowym od osób fizycznych). Wielkości dotyczące emerytur i rent uwzględniają poza należnymi bieżącymi świadczeniami wypłaty wyrównawcze za okresy wsteczne oraz dodatki przysługujące do emerytur i rent. Obejmują one również kwoty należnych świadczeń z innych systemów ubezpieczeniowych wypłacanych obok emerytury i renty rolnej tzw. świadczenia zbiegowe.

Świadczenia, o których wyżej mowa są finansowane w części rolnej z funduszu emerytalno-rentowego, a świadczenia zbiegowe z Funduszu Ubezpieczeń Społecznych, którym dysponuje Zakład Ubezpieczeń Społecznych.

Świadczeniami pieniężnymi z ubezpieczenia wypadkowego, chorobowego i macierzyńskiego są:

- jednorazowe odszkodowania z tytułu stałego lub długotrwałego uszczerbku na zdrowiu albo śmierci wskutek wypadku przy pracy rolniczej lub rolniczej choroby zawodowej,
- zasiłek chorobowy,
- jednorazowy zasiłek z tytułu urodzenia lub przyjęcia na wychowanie dziecka,
- zasiłek macierzyński.

Świadczeniami pozaubezpieczeniowymi są:

- zasiłki rodzinne i pielęgnacyjne na członków rodzin ubezpieczonego oraz emeryta i rencisty,
- ryczałt energetyczny (ustalany w wysokości 50% taryfowych opłat za korzystanie z energii elektrycznej, gazowej i ciepłej na cele domowe, obliczony na podstawie norm ilościowych ustalonych przez Kierownika Urzędu do Spraw Kombatantów i Osób Represjonowanych i przysługuje kombatantom i innym osobom uprawnionym – wg ustawy z dnia 24 stycznia 1991 r. o kombatantach oraz niektórych osobach będących ofiarami represji wojennych i okresu powojennego, art. 2 i art. 4),
- dodatek kombatancki.

Wnioski emerytalno-rentowe prezentowane są w podziale na:

- wnioski pierwszorazowe,
- decyzje zamienne.

Przez decyzję zamienną należy rozumieć każdorazową, indywidualną zmianę aktualnie pobieranego świadczenia emerytalno-rentowego.

Podział prezentowanej liczby płatników składek i ubezpieczonych według funduszy wynika z istnienia dwóch rodzajów ubezpieczenia i możliwości objęcia:

- wyłącznie ubezpieczeniem wypadkowym, chorobowym i macierzyńskim,
- wyłącznie ubezpieczeniem emerytalno-rentowym,
- obydwojoma rodzajami ubezpieczeń łącznie.

Pod pojęciem płatnika składek należy rozumieć osobę opłacającą składki na ubezpieczenie społeczne co najmniej za jednego ubezpieczonego (czynny płatnik) oraz osobę nie będącą aktualnie czynnym płatnikiem ale posiadającą zadłużenie z tytułu nie opłaconych składek na ubezpieczenie.

Liczba płatników i ubezpieczonych ogółem jest odpowiednio sumą liczby płatników składek i ubezpieczonych wynikającą z opisanych wyżej możliwości objęcia ubezpieczeniem. Przypis należności z tytułu składek na ubezpieczenie jest to obciążenie kont płatników składek kwotami kwartalnymi składek oraz odsetek za zwłokę od nie opłaconych w terminie składek na ubezpieczenie:

- wypadkowe, chorobowe i macierzyńskie (fundusz składkowy),
- emerytalno-rentowe (fundusz emerytalno-rentowy).

Wpływy należności z tytułu składek na ubezpieczenie są to kwoty opłaconych przypisanych składek i odsetek za zwłokę. Przypis i wpływy należności z tytułu składek na ubezpieczenie ogółem jest to odpowiednio suma przypisanych i opłaconych należności składkowych na:

- fundusz składkowy,
- fundusz emerytalno-rentowy.

Wskaźnik ściągłości jest to stosunek procentowy wpływów należności ogółem do przypisu należności ogółem.

OBJAŚNIENIA ZNAKÓW UMOWNYCH

Kreska (—) – zjawisko nie wystąpiło,

Zero (0) – zjawisko istniało, jednakże w ilościach mniejszych od liczb, które mogły być wyrażone uwidocznionymi w tablicy znakami cyfrowymi,

Kropka (.) – zupełny brak informacji albo brak informacji wiarygodnych,

Znak (x) – wypełnienie pozycji, ze względu na układ tablic, jest niemożliwe i niecelowe,

„W tym” – oznacza, że nie podaje się wszystkich składników sumy.

UWAGI ANALITYCZNE

Strukturę przeciętnej liczby emerytur i rent w ogólnej liczbie świadczeniobiorców przedstawiają dane poniżej:

	X-XII 01 r.	VII-IX 02 r.	X-XII 02 r.
Emerytury	55,08%	54,14%	53,93%
Renty inwalidzkie	42,78%	43,57%	43,77%
Renty rodzinne	2,14%	2,29%	2,30%

Udział liczby emerytur i rent z ustawy w poszczególnych rodzajach świadczeń kształtował się następująco:

	X-XII 01 r.	VII-IX 02 r.	X-XII 02 r.
Emerytury	39,90%	41,59%	42,11%
Renty inwalidzkie	64,03%	65,47%	65,93%
Renty rodzinne	80,40%	82,10%	82,63%
Ogółem z ustawy	51,14%	52,75%	53,45%

Emerytura podstawowa w IV kwartale 2002 r. wynosiła: 532,91 zł.

Przeciętne świadczenie emerytalno-rentowe łącznie z przysługującymi dodatkami (bez „zbiegów”) wyniosło w IV kwartale 2002 r. 595,40 zł i było wyższe o 0,30% w porównaniu z III kwartałem 2002 r.

W IV kwartale 2002 r. obowiązywały następujące wysokości zasiłków:

- rodzinny:
 - na dwoje pierwszych dzieci i współmałżonka 42,50 zł,
 - na trzecie dziecko 52,60 zł,
 - na czwarte i kolejne dziecko 65,70 zł,
- pielęgnacyjny 136,64 zł,
- pogrzebowy
 - październik, listopad 4 123,90 zł,
 - grudzień 4 191,62 zł,
- chorobowy 5,00 zł, (za 1 dzień),
- macierzyński 280,00 zł,
- z tytułu urodzenia dziecka 1 598,73 zł,
- jednorazowe odszkodowania 400,00 zł, (za 1% uszczerbku zdrowia)
- dodatek kombatancki 135,96 zł,
- ryczałt energetyczny 88,23 zł,

W IV kwartale 2002 r. zarejestrowano wniosków emerytalno-rentowych:

- pierwszorazowych – 18 441, tj. o 0,95% więcej niż w III kwartale 2002 r.
- zamiennych – 106 842, tj. o 12,59% mniej w porównaniu z III kwartałem 2002 r.

Spośród wniosków do załatwienia zrealizowano w IV kwartale 2002 r.:

- 18 447 wniosków pierwszorazowych, tj. o 0,55% więcej w stosunku do III kwartału 2002 r., w tym decyzji przyznających emeryturę i rentę wydano 13 457, tj. o 1,18% mniej niż w III kwartale 2002 r.,
- 114 411 decyzji zamiennych, tj. o 7,28% mniej niż w III kwartale 2002 r.

W 2002 roku rolnicy zgłosili do KRUS 51 495 zdarzeń wypadkowych, to jest o 2 852 (o 5,9%) więcej niż w 2001 roku.

Liczba decyzji przyznających odszkodowanie z tytułu stałego lub długotrwałego uszczerbku na zdrowiu w wyniku zdarzeń uznanych za wypadek przy pracy rolniczej w rozumieniu ustawy z dnia 20.12.1990 r. o ubezpieczeniu społecznym rolników, zwiększyła się o 873 (o 2,9%) z 29 847 w 2001 roku do 30 720 w 2002 roku.

Liczba wypadków śmiertelnych zmniejszyła się o 11 – z 220 w 2001 r. do 209 (spadek o 5,0%) w 2002 r.

Wśród zgłoszonych było 1 432 wypadki, w których poszkodowanymi były dzieci do lat 15 – o 24 mniej (o 1,6%).

Zwiększyła się o 19,5% liczba odszkodowań z tytułu uszczerbku na zdrowiu wskutek choroby zawodowej – ze 113 w 2001 r. do 135 w 2002 roku.

W IV kwartale 2002 r. liczba osób podlegających ubezpieczeniu społecznemu rolników wynosiła 1 559 534 i w odniesieniu do III kwartału 2002 r. wzrosła o 0,7%. Natomiast liczba osób zobowiązanych do opłacania składek za ubezpieczonych wynosiła 1 113 725 i w odniesieniu do poprzedniego kwartału wzrosła o 0,7% (konta czynne).

Wzrost liczby ubezpieczonych i płatników spowodowany był m.in. obejmowaniem ubezpieczeniem społecznym rolników w charakterze domowników absolwentów szkół, którzy podejmują pracę w gospodarstwach rolnych, a także osób posiadających gospodarstwa rolne, które utraciły ubezpieczenie społeczne z tytułu innego źródła zarobkowania.

Ogólny wskaźnik ściągłości wyrażony stosunkiem procentowym wpływów należności ogółem do przypisu należności w kwartale wynosił 99,1% i był wyższy o 2,8 punkty procentowe w porównaniu do III kwartału 2002 r.

Natomiast wpływy z tytułu należności składowych, w porównaniu do III kwartału 2002 r. wzrosły o 3,5%.

Do wzrostu wpływów przyczyniło się m.in. udzielanie w poprzednich okresach w szerszym zakresie ulg w postaci układów ratalnych i odroczeń terminów płatności, a obecnie ich realizacja niezależnie od regulowania bieżących składek na ubezpieczenie społeczne rolników.

TABLICA 1 Liczba^{a)} emerytur i rent według rodzajów świadczeń

Wyszczególnienie	2001	2002	2002	2002	2002	
	X-XII	I-XII	VII-IX	X-XII	X-XII	
	w liczbach bezwzględnych				X-XII	VII-IX
1	2	3	4	5	2001=100	2002=100
OGÓŁEM	1 824 551	1 797 866	1 791 869	1 781 721	97.7	99.4
w tym: świadczenia zbiegowe ^{b)}	283 771	275 601	273 979	270 918	95.5	98.9
emerytury i renty rolne wypłacone osobom przebywającym zagranicą	634	597	589	582	91.8	98.8
EMERYTURY RAZEM	999 322	974 354	969 542	960 449	96.1	99.1
w tym: emerytury wcześniejsze	83 823	81 324	80 394	80 608	96.2	100.3
Emerytury rolnicze	398 713	402 338	403 219	404 423	101.4	100.3
Emerytury za przekazane gospodarstwo rolne Państwu	108 690	102 804	101 574	99 452	91.5	97.9
Emerytury za przekazane gospodarstwo rolne następcy	484 630	462 602	458 230	450 215	92.9	98.3
Emerytury nie związane z przekazaniem gospodarstwa rolnego	7 078	6 611	6 519	6 360	89.8	97.6
RENTY INWALIDZKIE RAZEM	785 524	781 556	780 755	779 772	99.3	99.9
w tym: renty inwalidzkie wypadkowe	12 640	13 135	13 258	13 463	106.5	101.5
Renty inwalidzkie rolnicze	503 006	509 736	511 162	514 065	102.2	100.6
Renty inwalidzkie za przekazane gospodarstwo rolne Państwu	55 325	53 555	53 184	52 514	94.9	98.7
Renty inwalidzkie za przekazane gospodarstwo rolne następcy	215 428	206 811	205 013	201 902	93.7	98.5
Renty inwalidzkie nie związane z przekazaniem gospodarstwa rolnego	11 765	11 455	11 396	11 292	96.0	99.1
RENTY RODZINNE RAZEM	39 071	41 359	40 983	40 918	104.7	99.8
w tym: renty rodzinne wypadkowe	1 432	1 520	1 494	1 498	104.6	100.2
Renty rodzinne rolnicze	31 412	33 792	33 646	33 812	107.6	100.5
Renty rodzinne za przekazane gospodarstwo rolne Państwu	1 082	1 061	1 053	1 042	96.3	99.0
Renty rodzinne za przekazane gospodarstwo rolne następcy	3 443	3 400	3 321	3 210	93.2	96.7
Renty rodzinne nie związane z przekazaniem gospodarstwa rolnego	3 134	3 107	2 964	2 855	91.1	96.3

^{a)}Przeciętna miesięczna.

^{b)}W przypadku zbiegu uprawnień do świadczeń z funduszu emerytalno-rentowego z uprawnieniami do świadczeń z innych systemów ubezpieczeniowych.

TABLICA 2 Liczba^{a)} emerytur i rent według oddziałów regionalnych KRUS w okresie I-XII 2002 r.

Wyszczególnienie	Ogółem	Z tego otrzymujący:				
		Emerytury	Renty			
			inwalidzkie		rodzinne	
			ogółem	w tym: wypadkowe	ogółem	w tym: wypadkowe
1	2	3	4	5	6	7
POLSKA	1 797 866	974 354	781 556	13 135	41 359	1 520
Min. Sprawiedliwości	207	207	–	–	–	–
Min. Obrony Narodowej	352	352	–	–	–	–
Min. Spraw Wewn.	2 025	2 025	–	–	–	–
Razem Oddziały Regionalne	1 795 282 ^{b)}	971 770	781 556	13 135	41 359	1 520
Augustów	33 247	19 569	12 560	361	1 117	58
Białystok	61 818	39 069	21 321	385	1 427	67
Bielsko-Biała	22 706	13 014	9 260	144	284	7
Biłgoraj	67 912	35 934	30 511	368	1 465	58
Bydgoszcz	39 907	17 915	20 883	302	1 106	40
Chełm	27 549	12 798	14 247	177	504	15
Ciechanów	48 302	24 387	22 613	331	1 299	61
Częstochowa	37 978	26 093	11 230	200	640	19
Gdańsk	29 083	11 971	16 339	331	773	32
Grudziądz	33 822	17 241	15 475	348	1 106	65
Jaśło	25 720	14 491	10 835	108	387	3
Jelenia Góra	13 277	7 248	5 737	93	281	8
Katowice	35 863	19 437	15 807	185	439	22
Kielce	78 010	43 111	33 388	480	1 507	68
Konin	43 889	21 846	20 983	408	1 056	47
Koszalin	14 588	8 461	5 703	125	421	11
Kraków	35 409	13 863	20 951	241	591	20
Legnica	17 623	8 543	8 703	88	372	10
Lublin	79 881	41 572	36 695	544	1 611	47
Łódź	13 042	8 148	4 509	118	385	11
Nowy Sącz	40 097	16 520	22 611	425	951	36
Olsztyn	32 242	14 236	17 006	288	1 001	42
Opatów	52 364	30 425	20 989	296	948	37
Opole	35 830	23 797	11 308	208	720	15
Ostrołęka	39 880	25 044	13 757	244	1 078	22
Ostrów Wlkp.	41 192	22 791	17 272	272	1 120	48
Piła	21 207	7 313	13 286	245	605	23
Płock	45 788	30 949	13 297	294	1 538	36
Poznań	32 710	12 599	19 238	257	870	39
Przeworsk	34 575	18 355	15 670	231	543	21
Radom	53 093	39 977	11 659	321	1 457	55
Radzyń Podlaski	41 324	22 486	17 950	416	888	40
Rawicz	24 536	7 929	16 100	255	504	24
Rzeszów	44 329	27 735	15 844	255	746	21
Siedlce	71 507	44 042	25 907	563	1 557	61
Słupsk	12 703	6 188	6 073	116	436	9
Sulęcín	19 385	8 259	10 712	168	412	11
Szczecin	21 291	9 730	11 097	139	462	15
Sztum	19 331	7 613	11 153	126	564	16
Tarnów	44 568	21 881	21 790	283	893	32
Tomaszów Maz.	43 773	28 514	14 207	325	1 045	37
Wałbrzych	16 873	6 596	9 874	175	385	11
Warszawa	23 571	16 346	6 475	200	669	29
Włocławek	40 234	19 585	19 574	460	1 075	47
Wrocław	28 854	13 836	14 342	179	675	15
Zambrów	46 732	29 163	16 317	280	1 252	37
Zduńska Wola	49 351	28 193	20 055	307	1 083	36
Zielona Góra	22 984	9 193	13 408	146	379	10
Żyrardów	35 337	17 764	16 842	326	730	28

^{a)} Przeciętna miesięczna.

^{b)} Łącznie z 597 emeryturami i rentami rolnymi wypłacanymi osobom przebywającym zagranicą.

TABLICA 3 Liczba^{a)} emerytur i rent według województw w okresie I-XII 2002 r.

Wyszczególnienie	Ogółem ^{c)}	Z tego otrzymujący:				
		Emerytury	Renty			
			inwalidzkie		rodzinne	
			ogółem	w tym: wypadkowe	ogółem	w tym: wypadkowe
1	2	3	4	5	6	7
POLSKA	1 797 866 ^{a)}	974 354 ^{b)}	781 556	13 135	41 359	1 520
dolnośląskie	80 910	38 066	41 026	560	1 781	45
kujawsko-pomorskie	105 808	51 338	51 361	1 039	3 107	149
lubelskie	238 685	125 534	108 171	1 683	4 976	181
lubuskie	33 910	14 154	19 151	223	601	16
łódzkie	153 627	92 492	57 899	1 167	3 204	96
małopolskie	135 298	60 325	72 392	1 046	2 550	103
mazowieckie	267 060	169 546	89 978	1 827	7 450	261
opolskie	40 977	27 412	12 745	230	809	17
podkarpackie	125 760	72 531	51 116	696	2 091	56
podlaskie	123 253	76 766	43 595	856	2 891	106
pomorskie	53 990	22 701	29 569	536	1 713	57
śląskie	68 295	41 395	25 629	359	947	36
świętokrzyskie	100 706	57 567	41 150	606	1 985	83
warmińsko-mazurskie	65 056	30 609	32 307	573	2 136	102
wielkopolskie	157 179	69 279	83 817	1 394	4 059	180
zachodniopomorskie	44 769	22 054	21 649	342	1 060	31

a) Przeciętna miesięczna.

b) Łącznie z:

- Ministerstwem Obrony Narodowej 352

- Ministerstwem Sprawiedliwości 207

- Ministerstwem Spraw Wewnętrznych 2 025

c) Łącznie z 597 emeryturami i rentami rolnymi wypłacanymi osobom przebywającym zagranicą.

TABLICA 4 Wydatki na świadczenia emerytalno-rentowe według rodzajów świadczeń ^{a) b)}

Wyszczególnienie	2001	2002	2002	2002	2002	
	X-XII	I-XII	VII-IX	X-XII	X-XII	
	w tysiącach złotych				X-XII	VII-IX
	2001=100		2002=100			
1	2	3	4	5	6	7
EMERYTURY I RENTY OGÓLEM						
GÓLEM	3 942 645.1	15 635 283.2	3 906 527.7	3 891 800.3	98.7	99.6
w tym: finansowane z FE-R	3 210 457.5	12 766 522.6	3 191 239.1	3 182 498.9	99.1	99.7
finansowane z FUS	600 655.8	2 344 512.8	584 126.9	578 420.3	96.3	99.0
emerytury i renty rolne wypłacane osobom przebywającym zagranicą	637.4	2 399.0	590.0	588.1	92.3	99.7
świadczenia wypłacone przez C/ZUS ^{c)}	131 360.2	524 247.8	131 161.6	130 881.1	99.6	99.8
EMERYTURY						
EMERYTURY RAZEM	2 194 619.4	8 619 515.0	2 150 123.8	2 133 077.6	97.2	99.2
w tym: emerytury wcześniejsze	153 887.8	600 659.6	148 421.5	148 924.8	96.8	100.3
Emerytury rolnicze	742 428.8	3 031 725.4	761 998.7	766 437.3	103.2	100.6
Emerytury za przekazane gospodarstwo rolne Państwu	280 737.7	1 071 720.5	265 732.7	260 934.5	92.9	98.2
Emerytury za przekazane gospodarstwo rolne następcy	1 157 641.3	4 464 604.1	1 109 644.9	1 093 262.4	94.4	98.5
Emerytury nie związane z przekazaniem gospodarstwa rolnego	13 640.0	51 465.1	12 747.6	12 443.4	91.2	97.6
RENTY INWALIDZKIE						
RENTY INWALIDZKIE RAZEM	1 544 324.2	6 189 088.6	1 549 753.5	1 549 978.7	100.4	100.0
w tym: renty inwalidzkie wypadkowe	21 575.4	90 724.4	22 956.5	23 327.4	108.1	101.6
Renty inwalidzkie rolnicze	860 686.9	3 529 517.1	887 711.1	895 391.2	104.0	100.9
Renty inwalidzkie za przekazane gospodarstwo rolne Państwu	141 461.7	553 219.4	137 819.3	136 562.5	96.5	99.1
Renty inwalidzkie za przekazane gospodarstwo rolne następcy	521 733.7	2 026 137.5	504 203.2	498 176.2	95.5	98.8
Renty inwalidzkie nie związane z przekazaniem gospodarstwa rolnego	20 441.9	80 214.6	20 019.9	19 848.8	97.1	99.1
RENTY RODZINNE						
RENTY RODZINNE RAZEM	71 703.9	300 032.8	74 898.8	77 274.8	107.8	103.2
w tym: renty rodzinne wypadkowe	2 760.8	11 635.9	2 890.6	3 016.7	109.3	104.4
Renty rodzinne rolnicze	56 900.9	242 316.4	60 680.3	63 009.1	110.7	103.8
Renty rodzinne za przekazane gospodarstwo rolne Państwu	2 475.7	9 706.2	2 418.5	2 404.9	97.1	99.4
Renty rodzinne za przekazane gospodarstwo rolne następcy	6 774.8	26 547.6	6 581.0	6 559.3	96.8	99.7
Renty rodzinne nie związane z przekazaniem gospodarstwa rolnego	5 552.5	21 462.6	5 218.9	5 301.5	95.5	101.6

^{a)} Łącznie z wypłatami z Funduszu Ubezpieczeń Społecznych w przypadku zbiegu uprawnień do świadczeń z tego funduszu z uprawnieniami do świadczeń z funduszu emerytalno-rentowego.

^{b)} Bez zasiłków finansowanych z budżetu państwa (dział 853 Opieka Społeczna).

^{c)} Wydatki obejmują emerytury i renty wypłacane na podstawie art. 10 i 56 oraz ustaleń art. 63, 73 ust. 5 pkt 1 art. 180 ust. 5 ustawy z dnia 17 grudnia 1998 r. o emeryturach i rentach z funduszu Ubezpieczeń Społecznych (Dz. U. Nr 162 poz. 1118 z dnia 30.12.1998 r.).

TABLICA 5 Wydatki na świadczenia emerytalno-rentowe w tysiącach złotych według oddziałów regionalnych KRUS w okresie I-XII 2002 r. a) b)

Wyszczególnienie	Ogółem	Z tego otrzymujący:				
		Emerytury	renty ^{a)}			
			inwalidzkie		rodzinne	
			ogółem	w tym: wypadkowe	ogółem	w tym: wypadkowe
1	2	3	4	5	6	7
POLSKA	15 635 283.2	8 619 515.0	6 189 088.6	90 724.4	300 032.8	11 635.9
Min. Sprawiedliwości	668.2	668.2	-	-	-	-
Min. Obrony Narodowej	9 052.8	9 052.8	-	-	-	-
Min. Spraw Wewn.	45 039.1	45 039.1	-	-	-	-
Centrala ZUS ^{c)}	524 247.8	x	x	x	x	x
Razem Oddziały Regionalne	15 056 275.3 ^{d)}	8 564 754.9	6 189 088.6	90 724.4	300 032.8	11 635.9
Augustów	269 540.9	164 274.9	97 038.1	2 680.8	8 221.1	458.7
Białystok	504 629.9	326 220.3	168 088.9	2 804.4	10 320.7	502.5
Bielsko-Biała	220 370.2	131 972.7	85 845.6	959.6	2 076.6	51.0
Biłgoraj	567 586.9	320 973.8	236 145.3	2 573.2	10 464.6	450.7
Bydgoszcz	343 219.2	166 709.8	167 648.0	2 105.5	8 851.8	345.2
Chełm	236 209.2	116 994.0	115 478.4	1 365.4	3 736.8	109.9
Ciechanów	390 720.1	206 462.1	174 768.2	2 270.7	9 483.5	450.0
Częstochowa	358 767.2	251 233.4	102 903.0	1 396.9	4 577.7	138.7
Gdańsk	241 371.2	110 156.8	125 383.1	2 227.5	5 828.1	243.6
Grudziądz	283 822.8	154 262.9	121 487.1	2 389.6	8 069.7	497.2
Jaśło	206 800.7	124 255.4	79 640.4	739.9	2 882.5	22.9
Jelenia Góra	132 850.3	76 843.5	54 003.7	689.4	1 964.5	58.9
Katowice	412 738.7	239 229.8	169 717.4	1 260.1	3 198.1	170.8
Kielce	638 008.1	369 202.8	257 877.5	3 158.2	10 918.0	510.7
Konin	359 578.3	191 825.9	159 950.6	2 712.5	7 785.8	368.1
Koszalin	126 492.4	76 422.7	46 979.1	928.0	3 083.9	97.9
Kraków	294 417.9	124 878.0	165 456.3	1 624.1	4 070.3	142.0
Legnica	163 124.8	81 647.2	78 771.4	620.9	2 686.4	70.8
Lublin	674 037.8	375 349.0	286 860.1	3 858.8	11 819.1	383.3
Łódź	112 187.7	72 485.0	36 960.9	803.2	2 738.6	89.8
Nowy Sącz	298 451.5	132 993.5	158 431.3	2 847.9	6 979.1	260.2
Olsztyn	271 895.5	128 363.5	136 165.0	2 012.9	7 367.0	315.6
Opatów	413 371.3	254 297.1	152 330.4	2 097.9	6 734.1	277.8
Opole	319 037.1	133 778.2	99 900.7	1 491.5	5 342.2	114.7
Ostrołęka	316 847.1	204 997.3	104 052.0	1 697.1	7 797.8	193.4
Ostrów Wlkp.	345 914.7	204 304.9	133 425.8	1 860.6	8 151.2	364.4
Piła	184 418.7	69 935.6	109 806.2	1 725.4	4 669.6	185.6
Płock	363 764.5	254 738.5	98 594.0	1 950.3	10 416.7	265.7
Poznań	277 821.2	117 756.2	153 651.2	1 762.6	6 404.0	305.8
Przeworsk	277 104.3	158 982.6	114 133.1	1 600.1	3 966.2	157.1
Radom	416 268.5	319 828.2	86 384.2	2 161.5	10 056.2	421.5
Radzyń Podlaski	339 659.5	193 836.5	139 370.8	2 889.7	6 452.3	296.5
Rawicz	207 773.5	75 559.1	128 502.1	1 794.4	3 704.2	199.2
Rzeszów	350 505.8	231 284.0	113 795.1	1 755.4	5 413.0	144.5
Siedlce	562 940.4	363 358.8	188 731.9	3 730.5	10 846.5	445.3
Słupsk	109 422.0	55 925.2	50 427.1	818.4	3 050.8	62.3
Sulęcín	179 330.2	80 465.4	95 623.8	1 201.0	3 234.7	86.2
Szczecin	197 896.6	96 702.0	97 374.7	988.5	3 813.6	131.1
Sztum	164 218.7	69 513.6	90 652.6	867.3	4 049.0	116.4
Tarnów	346 663.2	178 915.5	161 158.8	1 911.0	6 572.7	226.0
Tomaszów Maz.	360 091.5	239 593.6	112 896.2	2 175.3	7 571.1	282.6
Wałbrzych	157 409.0	65 727.1	88 969.3	1 144.5	2 653.4	83.9
Warszawa	193 401.0	140 119.2	48 086.5	1 311.5	4 498.2	208.5
Włocławek	322 246.6	167 099.6	147 153.0	3 261.0	7 994.0	374.8
Wrocław	261 059.8	131 162.6	125 052.6	1 316.2	4 838.1	101.7
Zambrów	366 007.1	239 351.4	117 811.1	1 894.0	8 842.2	296.3
Zduńska Wola	406 455.6	248 581.7	150 260.5	2 079.4	7 553.8	263.5
Zielona Góra	216 353.1	90 905.1	122 533.0	1 017.7	2 904.2	71.0
Żyrardów	293 473.4	155 278.8	132 812.3	2 192.5	5 379.1	221.9

a) Łącznie z wypłatami z Funduszu Ubezpieczeń Społecznych w przypadku zbiegu uprawnień do świadczeń z tego funduszu z uprawnieniami do świadczeń z funduszu emerytalno-rentowego.

b) Bez zasiłków finansowanych z budżetu państwa (dział 853 Opieka Społeczna).

c) Wydatki obejmują emerytury i renty wypłacane na podstawie art. 10 i 56 oraz ustaleń art. 63, 73 ust. 5 pkt 1 art. 180 ust. 5 ustawy z dnia 17 grudnia 1998 r. o emeryturach i rentach z funduszu Ubezpieczeń Społecznych (Dz. U. Nr 162 poz. 1118 z dnia 30.12.1998 r.).

d) Łącznie z emeryturami i rentami rolnymi wypłaconymi przez oddziały regionalne KRUS osobom przebywającym zagranicą w kwocie 2 399.0 tys. zł.

TABLICA 6 Wydatki na świadczenia emerytalno-rentowe w tysiącach złotych według województw w okresie I-XII 2002 r. ^{a)}

Wyszczególnienie	Ogółem ^{d)}	Z tego otrzymujący:				
		Emerytury	Renty ^{a)}			
			inwalidzkie		rodzinne	
			ogółem	w tym wypadkowe	ogółem	w tym wypadkowe
1	2	3	4	5	6	7
POLSKA	15 635 283.2 ^{b) c)}	8 619 515.0 ^{b)}	6 189 088.6	90 724.4	300 032.8	11 635.9
dolnośląskie	752 206.7	372 370.7	367 042.9	3 949.3	12 669.2	326.8
kujawsko-pomorskie	879 365.9	456 751.2	399 071.5	7 278.5	23 533.6	1 189.8
lubelskie	1 987 802.5	1 111 317.9	840 476.5	11 941.4	35 995.3	1 380.3
lubuskie	319 832.2	139 371.8	175 815.6	1 608.5	4 630.8	116.8
łódzkie	1 263 464.1	794 650.8	445 866.6	7 819.6	22 838.3	719.1
małopolskie	1 098 342.5	525 113.2	554 702.9	6 997.7	18 422.8	756.6
mazowieckie	2 132 191.7	1 401 523.8	677 751.2	12 318.3	52 203.1	1 989.2
opolskie	365 231.6	246 737.7	112 483.8	1 633.4	5 973.5	130.7
podkarpackie	998 634.7	611 527.6	371 756.9	4 836.2	15 282.3	407.3
podlaskie	989 765.1	636 661.0	332 308.0	6 133.7	20 793.7	818.0
pomorskie	455 118.0	208 314.8	234 276.8	3 658.9	12 504.1	427.0
śląskie	723 798.2	456 825.0	259 101.0	2 479.8	6 813.1	271.1
świętokrzyskie	817 364.3	489 984.6	313 066.0	4 043.8	14 297.6	620.1
warmińsko-mazurskie	546 196.8	271 801.6	258 604.4	4 040.0	15 777.7	796.8
wielkopolskie	1 321 219.9	631 584.7	659 579.1	9 505.9	29 979.6	1 418.1
zachodniopomorskie	405 741.2	210 218.3	187 185.3	2 479.5	8 318.1	268.1

^{a)} Wydatki bez zasiłków finansowanych z budżetu państwa (dział 853 Opieka Społeczna).

^{b)} Łącznie z wypłatami:

– Ministerstwa Obrony Narodowej	9 052.8	
– Ministerstwa Sprawiedliwości	668.2	
– Ministerstwa Spraw Wewnętrznych	45 309.1	45 038.1

^{c)} Łącznie z wypłatami Centrali ZUS 524 247.8

^{d)} Łącznie z emeryturami i rentami rolnymi wypłacanymi przez Oddziały Regionalne KRUS osobom przebywającym zagranicą w kwocie 2 399.0 tys. zł.

TABLICA 7 **Przeciętne miesięczne świadczenie emerytalno-rentowe ogółem według rodzajów świadczeń** ^{a) i b)}

Wyszczególnienie	2001	2002	2002	2002	2002	
	X-XII	I-XII	VII-IX	X-XII	X-XII	
	w złotych				X-XII	VII-IX
	2001=100		2001=100		2002=100	
1	2	3	4	5	6	7
OGÓŁEM	696.29	700.42	702.31	703.61	101.0	100.2
w tym:						
finansowane z FE-R	586.60	591.74	593.65	595.40	101.5	100.3
finansowane z FUS	705.56	708.91	710.67	711.68	100.9	100.1
EMERYTURY RAZEM	732.04	737.20	739.22	740.31	101.1	100.1
w tym: emerytury wcześniejsze	611.96	615.50	615.39	615.83	100.6	100.1
Emerytury rolnicze	620.69	627.94	629.93	631.71	101.8	100.3
Emerytury za przekazane gospodarstwo rolne Państwu	860.97	868.74	872.05	874.58	101.6	100.3
Emerytury za przekazane gospodarstwo rolne następcy	796.24	804.26	807.20	809.44	101.7	100.3
Emerytury nie związane z przekazaniem gospodarstwa rolnego	642.34	648.76	651.85	652.20	101.5	100.1
RENTY INWALIDZKIE RAZEM	655.33	659.91	661.65	662.58	101.1	100.1
w tym: renty inwalidzkie wypadkowe	568.97	575.57	577.17	577.57	101.5	100.1
Renty inwalidzkie rolnicze	570.36	577.02	578.88	580.60	101.8	100.3
Renty inwalidzkie za przekazane gospodarstwo rolne Państwu	852.31	860.83	863.78	866.84	101.7	100.4
Renty inwalidzkie za przekazane gospodarstwo rolne następcy	807.28	816.42	819.79	822.47	101.9	100.3
Renty inwalidzkie nie związane z przekazaniem gospodarstwa rolnego	579.17	583.57	585.60	585.94	101.2	100.1
RENTY RODZINNE RAZEM	611.75	604.53	609.18	629.50	102.9	103.3
w tym: renty rodzinne wypadkowe	642.80	637.83	644.79	671.27	104.4	104.1
Renty rodzinne rolnicze	603.81	597.58	601.16	621.18	102.9	103.3
Renty rodzinne za przekazane gospodarstwo rolne Państwu	762.69	762.52	765.82	769.32	100.9	100.5
Renty rodzinne za przekazane gospodarstwo rolne następcy	655.90	650.73	660.62	681.13	103.8	103.1
Renty rodzinne nie związane z przekazaniem gospodarstwa rolnego	590.63	575.71	586.99	619.05	104.8	105.5

^{a)} Łącznie z wypłatami z Funduszu Ubezpieczeń Społecznych w przypadku zbiegu uprawnień do świadczeń z tego funduszu z uprawnieniami do świadczeń z funduszu emerytalno-rentowego.

^{b)} Bez zasiłków finansowanych z budżetu państwa (dział 853 Opieka Społeczna).

TABLICA 8 **Przeciętne miesięczne świadczenie emerytalno-rentowe w złotych i groszach według oddziałów regionalnych KRUS w okresie I-XII 2002 r.** ^{a) b)}

Wyszczególnienie	Ogółem	Z tego:				
		Emerytury	renty			
			inwalidzkie		rodzinne	
			ogółem	w tym: wypadkowe	ogółem	w tym: wypadkowe
1	2	3	4	5	6	7
POLSKA	700.42	737.20	659.91	575.57	604.53	637.83
Min. Sprawiedliwości	269.66	269.66	-	-	-	-
Min. Obrony Narodowej	2 144.72	2 144.72	-	-	-	-
Min. Spraw Wewn.	1 853.16	1 853.16	-	-	-	-
Razem Oddziały Regionalne	698.88	734.46	659.91	575.57	604.53	637.83
Augustów	675.60	699.57	643.85	618.13	613.52	659.02
Białystok	680.27	695.81	656.98	606.87	602.63	628.94
Bielsko-Biała	808.78	845.04	772.53	555.01	609.70	593.14
Biłgoraj	696.47	744.35	644.97	582.82	595.15	649.48
Bydgoszcz	716.71	775.46	669.01	581.46	667.05	716.19
Chełm	714.51	761.78	675.45	643.73	618.48	593.89
Ciechanów	674.09	705.50	644.05	572.10	608.19	616.48
Częstochowa	787.22	802.36	763.61	583.49	595.90	595.35
Gdańsk	691.62	766.86	639.50	561.09	628.63	627.79
Grudziądz	699.30	745.63	654.23	572.76	608.11	641.49
Jaśło	670.03	714.53	612.51	569.57	620.69	692.71
Jelenia Góra	833.85	883.51	784.47	620.48	583.13	633.03
Katowice	959.07	1 025.69	894.72	566.58	606.74	649.60
Kielce	681.55	713.66	643.63	548.58	603.61	623.51
Konin	682.74	731.75	635.25	553.46	614.36	650.35
Koszalin	722.61	752.67	686.43	616.63	610.68	735.86
Kraków	692.90	750.66	658.12	561.96	573.93	589.29
Legnica	771.38	796.44	754.29	589.61	601.53	590.02
Lublin	703.17	752.41	651.46	591.02	611.31	677.17
Łódź	716.83	741.34	683.17	565.66	593.41	660.12
Nowy Sącz	620.27	670.87	583.90	558.85	611.61	608.05
Olsztyn	702.75	751.43	667.26	582.94	613.36	632.42
Opatów	657.84	696.52	604.82	591.45	591.80	624.17
Opole	742.02	748.62	736.24	596.59	618.10	658.92
Ostrołęka	662.09	682.11	630.29	579.00	602.61	732.74
Ostrów Wlkp.	699.79	747.03	643.77	571.08	606.44	630.40
Piła	724.69	796.92	688.73	586.29	642.93	680.03
Płock	662.04	685.91	617.92	552.48	564.26	613.71
Poznań	707.80	778.90	665.57	571.52	613.23	656.15
Przeworsk	667.89	721.81	606.95	576.39	608.69	630.83
Radom	653.36	666.69	617.45	561.71	575.23	642.59
Radzyń Podlaski	684.96	718.38	647.04	579.22	605.28	622.90
Rawicz	705.68	794.15	665.12	587.16	611.96	701.53
Rzeszów	658.91	694.92	598.53	573.83	605.01	580.30
Siedlce	656.04	687.52	607.09	552.43	580.55	606.68
Słupsk	717.85	753.11	691.98	585.85	583.33	577.01
Sulęcín	770.90	811.90	743.89	596.34	653.87	667.85
Szczecin	774.56	828.22	731.22	591.22	687.62	748.92
Sztum	707.92	760.88	677.34	573.61	598.62	603.08
Tarnów	648.20	681.40	616.34	563.21	613.18	590.03
Tomaszów Maz.	685.52	700.21	662.23	558.62	603.66	629.51
Wałbrzych	777.44	830.43	750.90	545.76	574.20	612.06
Warszawa	683.76	714.33	618.91	545.79	560.10	600.91
Włocławek	667.44	710.99	626.49	590.23	619.55	658.64
Wrocław	753.96	790.01	726.59	612.21	597.74	584.30
Zambrów	652.67	683.95	601.69	563.69	588.77	667.32
Zduńska Wola	686.34	734.76	624.38	564.30	581.06	608.47
Zielona Góra	784.43	824.04	761.55	580.57	638.01	576.96
Żyrardów	692.09	728.43	657.17	560.90	614.12	666.29

^{a)} Łącznie z wypłatami z Funduszu Ubezpieczeń Społecznych w przypadku zbiegu uprawnień do świadczeń z tego funduszu z uprawnieniami do świadczeń z funduszu emerytalno-rentowego.

^{b)} Bez zasiłków finansowanych z budżetu państwa (dział 853 Opieka Społeczna).

TABLICA 9 Przeciętne miesięczne świadczenie emerytalno-rentowe w złotych i groszach według województw w okresie I-XII 2002 r. ^{a) i b)}

Wyszczególnienie	Ogółem	Z tego:				
		Emerytury	renty			
			inwalidzkie		rodzinne	
			ogółem	w tym: wypadkowe	ogółem	w tym: wypadkowe
1	2	3	4	5	6	7
POLSKA	700.42 ^{c)}	737.20	659.91	575.57	604.54	637.83
dolnośląskie	774.74	815.18	745.55	587.79	592.79	606.31
kujawsko-pomorskie	692.58	741.42	647.50	583.54	631.23	664.71
lubelskie	694.01	737.73	647.49	591.45	602.83	635.23
lubuskie	785.98	820.56	765.04	599.96	642.63	605.32
łódzkie	685.35	715.96	641.73	558.62	594.08	622.07
małopolskie	676.49	725.39	638.54	557.45	602.03	610.14
mazowieckie	665.33	688.86	627.70	561.96	583.93	634.10
opolskie	742.76	750.10	735.46	593.09	615.25	634.34
podkarpackie	661.74	702.60	606.06	579.32	609.19	609.80
podlaskie	669.19	691.13	635.22	597.25	599.33	642.59
pomorskie	702.48	764.71	660.25	568.76	608.30	621.56
śląskie	883.17	919.65	842.47	574.96	599.53	627.60
świętokrzyskie	676.37	709.29	634.00	556.08	600.39	623.83
warmińsko-mazurskie	699.65	739.99	667.05	588.06	615.43	650.99
wielkopolskie	700.49	759.71	655.77	568.47	615.52	655.90
zachodniopomorskie	755.24	794.33	720.53	603.44	653.83	726.44

^{a)} Łącznie z wypłatami z Funduszu Ubezpieczeń Społecznych w przypadku zbiegu uprawnień do świadczeń z tego funduszu z uprawnieniami do świadczeń z funduszu emerytalno-rentowego.

^{b)} Wydatki bez zasiłków finansowanych z budżetu państwa (dział 853 Opieka Społeczna).

^{c)} Łącznie z

- Min. Obrony Narodowej
- Min. Sprawiedliwości
- Min. Spraw Wewnętrznych.

TABLICA 10 Wnioski o przyznanie emerytur i rent według rodzajów w okresie I-XII 2002 r.

Wyszczególnienie	Pozostałe z poprzedniego okresu	Zarejestrowane	Załatwione		Pozostałe do załatwienia
			Razem	w tym po terminie ustawowym	
1	2	3	4	5	6
OGÓŁEM	5 087	75 674	75 149	3	5 612
Emerytury	979	27 101	27 017	-	1 063
w tym wcześniejsze	607	16 239	16 168	-	678
Renty inwalidzkie	3 696	39 935	39 565	-	4 066
Renty rodzinne	170	5 915	5 878	3	207
Renty inwalidzkie wypadkowe	241	2 689	2 654	-	276
Emerytury i renty z art. 9 ustawy z dnia 24 lutego 1990 r.	1	34	35	-	-

TABLICA 11 Decyzje i umorzenia w sprawach o emerytury i renty według rodzajów w okresie I-XII 2002 r.

Wyszczególnienie	Decyzje i umorzenia ogółem	Decyzje			Wnioski umorzone	
		Razem	Przyznające świadczenia	Odmowne		
	W liczbach bezwzględnych				W % ogółu wydanych decyzji	W liczbach bezwzględnych
1	2	3	4	5	6	7
OGÓŁEM	75 149	74 878	55 191	19 687	26.3	271
Emerytury	27 017	26 952	23 098	3 854	14.3	65
w tym wcześniejsze	16 168	16 153	14 510	1 643	10.2	15
Renty inwalidzkie	39 565	39 405	24 767	14 638	37.1	160
Renty rodzinne	5 878	5 842	5 461	381	6.5	36
Renty inwalidzkie wypadkowe	2 654	2 644	1 842	802	30.3	10
Emerytury i renty z art. 9 ustawy z dnia 24 lutego 1990 r.	35	35	23	12	34.3	–

TABLICA 12 Wnioski o przyznanie emerytur i rent według oddziałów regionalnych KRUS w okresie I-XII 2002 r.

Oddziały regionalne KRUS	Pozostałe z poprzedniego okresu	Zarejestrowane	Załatwione		Pozostałe do załatwienia	Razem w % zarejestrowanych ^{a)}
			Razem	w tym po terminie ustawowym		
1	2	3	4	5	6	7
OGÓLEM	5 087	75 674	75 149	3	5 612	0.9
Augustów	107	1 658	1 646	–	119	0.9
Białystok	182	2 729	2 749	–	162	0.7
Bielsko-Biała	57	718	696	–	79	1.3
Biłgoraj	202	3 351	3 304	–	249	0.9
Bydgoszcz	110	1 647	1 621	–	136	1.0
Chełm	55	980	993	–	42	0.5
Ciechanów	183	2 216	2 209	–	190	1.0
Częstochowa	80	1 332	1 317	–	95	0.9
Gdańsk	21	1 183	1 143	–	61	0.6
Grudziądz	130	1 841	1 805	–	166	1.1
Jaśło	63	791	789	–	65	1.0
Jelenia Góra	24	423	401	–	46	1.3
Katowice	66	889	873	–	82	1.1
Kielce	170	2 507	2 448	–	229	1.1
Konin	152	2 309	2 251	–	210	1.1
Koszalin	64	618	623	–	59	1.1
Kraków	117	1 462	1 453	–	126	1.0
Legnica	55	750	760	–	45	0.7
Lublin	148	3 004	3 024	–	128	0.5
Łódź	53	614	622	–	45	0.9
Nowy Sącz	132	1 666	1 661	–	137	1.0
Olsztyn	100	1 377	1 339	–	138	1.2
Opatów	180	2 321	2 323	–	178	0.9
Opole	130	1 565	1 586	–	109	0.8
Ostrołęka	76	2 141	2 125	–	92	0.5
Ostrów Wlkp.	216	2 536	2 545	–	207	1.0
Piła	54	721	723	–	52	0.9
Płock	153	2 538	2 518	–	173	0.8
Poznań	149	1 069	1 096	–	122	1.4
Przeworsk	102	1 144	1 129	–	117	1.2
Radom	61	2 256	2 217	–	100	0.5
Radzyń Podlaski	114	1 839	1 832	–	121	0.8
Rawicz	72	1 040	1 013	–	99	1.1
Rzeszów	130	1 598	1 597	–	131	1.0
Siedlce	187	2 487	2 458	–	216	1.0
Słupsk	35	686	672	–	49	0.9
Sulęcín	50	538	533	–	55	1.2
Szczecin	58	804	802	–	60	0.9
Sztum	69	844	830	–	83	1.2
Tarnów	113	1 777	1 772	–	118	0.8
Tomaszów Maz.	100	2 217	2 223	–	94	0.5
Wałbrzych	55	501	507	–	49	1.2
Warszawa	59	1 064	1 053	–	70	0.8
Włocławek	122	1 868	1 866	–	124	0.8
Wrocław	87	1 207	1 172	–	122	1.2
Zambrów	115	2 469	2 455	3	129	0.6
Zduńska Wola	149	2 244	2 222	–	171	0.9
Zielona Góra	41	400	419	–	22	0.7
Żyrardów	139	1 735	1 734	–	140	1.0

^{a)} Liczba wniosków pozostałych do załatwienia do przeciętnej miesięcznej liczby wniosków zarejestrowanych.

TABLICA 13 Decyzje i umorzenia w sprawach wniosków o emerytury i renty według oddziałów regionalnych KRUS w okresie I-XII 2002 r.

Oddziały regionalne KRUS	Decyzje i umorzenia ogółem	Decyzje			Wnioski umorzone	
		Razem	Przyznające emerytury i renty	Odmowne		
	W liczbach bezwzględnych				W % ogółu wydanych decyzji	W liczbach bezwzględnych
1	2	3	4	5	6	7
OGÓLEM	75 149	74 878	55 191	19 687	26.3	271
Augustów	1 646	1 641	1 129	512	31.2	5
Białystok	2 749	2 748	1 764	984	35.8	1
Bielsko-Biała	696	696	491	205	29.5	-
Biłgoraj	3 304	3 276	2 543	733	22.4	28
Bydgoszcz	1 621	1 621	1 249	372	22.9	-
Chełm	993	993	700	293	29.5	-
Ciechanów	2 209	2 205	1 577	628	28.5	4
Częstochowa	1 317	1 316	975	341	25.9	1
Gdańsk	1 143	1 137	940	197	17.3	6
Grudziądz	1 805	1 800	1 292	508	28.2	5
Jaśło	789	785	494	291	37.1	4
Jelenia Góra	401	401	291	110	27.4	-
Katowice	873	872	666	206	23.6	1
Kielce	2 448	2 426	1 778	648	26.7	22
Konin	2 251	2 250	1 650	600	26.7	1
Koszalin	623	616	456	160	26.0	7
Kraków	1 453	1 442	1 301	141	9.8	11
Legnica	760	759	523	236	31.1	1
Lublin	3 024	2 996	2 300	696	23.2	28
Łódź	622	620	434	186	30.0	2
Nowy Sącz	1 661	1 658	1 131	527	31.8	3
Olsztyn	1 339	1 332	1 002	330	24.8	7
Opatów	2 323	2 322	1 676	646	27.8	1
Opole	1 586	1 585	1 124	461	29.1	1
Ostrołęka	2 125	2 110	1 617	493	23.4	15
Ostrów Wlkp.	2 545	2 541	2 000	541	21.3	4
Piła	723	718	545	173	24.1	5
Płock	2 518	2 509	2 003	506	20.2	9
Poznań	1 096	1 087	837	250	23.0	9
Przeworsk	1 129	1 121	762	359	32.0	8
Radom	2 217	2 215	1 824	391	17.7	2
Radzyń Podlaski	1 832	1 824	1 313	511	28.0	8
Rawicz	1 013	1 007	729	278	27.6	6
Rzeszów	1 597	1 595	1 269	326	20.4	2
Siedlce	2 458	2 458	2 034	424	17.2	-
Słupsk	672	671	507	164	24.4	1
Sulęcín	533	532	412	120	22.6	1
Szczecin	802	801	578	223	27.8	1
Sztum	830	826	511	315	38.1	4
Tarnów	1 772	1 771	1 320	451	25.5	1
Tomaszów Maz.	2 223	2 221	1 509	712	32.1	2
Wałbrzych	507	504	364	140	27.8	3
Warszawa	1 053	1 048	888	160	15.3	5
Włocławek	1 866	1 863	1 264	599	32.2	3
Wrocław	1 172	1 164	816	348	29.9	8
Zambrów	2 455	2 454	1 503	951	38.8	1
Zduńska Wola	2 222	2 193	1 461	732	33.4	29
Zielona Góra	419	418	329	89	21.3	1
Żyrardów	1 734	1 730	1 310	420	24.3	4

TABLICA 14 Decyzje zamienne dotyczące świadczeń emerytalno-rentowych według oddziałów regionalnych KRUS w okresie I-XII 2002 r.

Oddziały regionalne KRUS	Pozostałe z poprzedniego okresu	Zarejestrowane	Załatwione		Pozostałe do załatwienia	Razem w % zarejestrowanych ^{a)}
			Razem	w tym po terminie ustawowym		
1	2	3	4	5	6	7
OGÓLEM	12 464	438 542	429 035	18	21 971	0.6
Augustów	221	9 494	9 470	1	245	0.3
Białystok	488	17 188	17 206	–	470	0.3
Bielsko-Biała	190	2 499	2 468	–	221	1.1
Biłgoraj	474	22 191	18 839	–	3 826	2.1
Bydgoszcz	309	7 607	7 564	–	352	0.6
Chełm	174	6 143	6 195	–	122	0.2
Ciechanów	182	9 224	9 231	–	175	0.2
Częstochowa	201	7 867	7 810	–	258	0.4
Gdańsk	130	9 893	7 321	2	2 702	3.3
Grudziądz	243	7 257	7 286	–	214	0.4
Jaśło	70	4 855	4 832	–	93	0.2
Jelenia Góra	138	2 762	2 732	–	168	0.7
Katowice	239	10 381	9 053	–	1 567	1.8
Kielce	350	28 986	28 988	–	348	0.1
Konin	328	12 492	12 349	–	471	0.5
Koszalin	120	4 004	3 967	1	157	0.5
Kraków	99	5 527	5 480	–	146	0.3
Legnica	134	4 554	4 616	–	72	0.2
Lublin	388	13 721	13 833	–	276	0.2
Łódź	119	3 430	3 549	–	–	0.0
Nowy Sącz	215	15 333	15 111	–	437	0.3
Olsztyn	271	7 513	7 468	–	316	0.5
Opatów	156	10 979	10 952	–	183	0.2
Opole	205	4 694	4 730	–	169	0.4
Ostrołęka	84	8 385	8 385	–	84	0.1
Ostrów Wlkp.	692	10 172	10 370	–	494	0.6
Piła	120	5 694	5 686	–	128	0.3
Płock	1 115	15 303	15 241	–	1 177	0.9
Poznań	471	7 114	7 157	–	428	0.7
Przeworsk	148	9 843	9 093	–	898	1.1
Radom	366	18 752	18 553	2	565	0.4
Radzyń Podlaski	171	9 253	9 278	–	146	0.2
Rawicz	214	5 498	5 434	–	278	0.6
Rzeszów	369	12 362	12 090	–	641	0.6
Siedlce	487	11 881	11 755	1	613	0.6
Słupsk	55	3 847	3 787	–	115	0.4
Sulęcín	133	3 547	3 532	1	148	0.5
Szczecin	107	3 772	3 779	–	100	0.3
Sztum	113	6 134	6 088	–	159	0.3
Tarnów	228	10 181	10 169	6	240	0.3
Tomaszów Maz.	175	10 924	10 899	–	200	0.2
Wałbrzych	99	2 537	2 564	–	72	0.3
Warszawa	283	7 428	7 511	–	200	0.3
Włocławek	254	11 166	11 117	1	303	0.3
Wrocław	367	7 699	7 711	–	355	0.6
Zambrów	133	9 594	9 581	3	146	0.2
Zduńska Wola	588	11 913	11 856	–	645	0.6
Zielona Góra	126	2 279	1 698	–	707	3.7
Żyrardów	122	4 670	4 651	–	141	0.4

^{a)} Liczba wniosków pozostałych do załatwienia do przeciętnej miesięcznej liczby wniosków zarejestrowanych.

TABLICA 15 Zasiłki i odszkodowania powypadkowe finansowane z funduszu składkowego

Wyszczególnienie	2001	2002	2002	2002	2002	
	X-XII	I-XII	VII-IX	X-XII	X-XII	
	w liczbach bezwzględnych				X-XII 2001=100	VII-IX 2002=100
1	2	3	4	5	6	7
	ZASIŁKI CHOROBOWE					
Liczba dni	5 619 981	23 865 051	5 799 591	6 652 896	118.4	114.7
Wyплаты w zł	22 481 078	115 090 566	28 981 002	33 291 234	148.1	114.9
Przeciętny zasiłek na 1 dzień w zł i gr	4.00	4.82	5.00	5.00	125.0	100.0
	ZASIŁKI Z TYTUŁU URODZENIA DZIECKA					
Liczba świadczeń	8 591	37 143	10 174	10 315	120.1	101.4
Wyплаты w zł	13 650 413	59 275 572	16 269 512	16 479 421	120.7	101.3
Przeciętny zasiłek w zł i gr	1 588.92	1 595.87	1 599.13	1 597.62	100.6	99.9
	ZASIŁKI MACIERZYŃSKIE					
Liczba dni	480 200	2 076 312	568 008	576 240	120.0	101.5
Wyплаты w zł	1 922 740	10 016 285	2 837 805	2 878 885	149.7	101.5
Przeciętny zasiłek na 1 dzień w zł i gr	4.00	4.82	5.00	5.00	125.0	100.0
	ODSZKODOWANIA POWYPADKOWE					
Liczba świadczeń	7 560	31 574	7 767	8 200	108.5	105.6
Wyплаты w zł	28 201 993	111 325 983	27 690 225	29 126 514	103.3	105.2
Przeciętna wysokość odszkodowania w zł i gr	3 730.42	3 525.88	3 565.11	3 552.01	95.2	99.6

TABLICA 16 Zasiłki finansowane z budżetu (Dz. 853 Opieka Społeczna)

Wyszczególnienie	2001	2002	2002	2002	2002	
	X-XII	I-XII	VII-IX	X-XII	X-XII	
	w liczbach bezwzględnych				X-XII 2001=100	VII-IX 2002=100
1	2	3	4	5	6	7
	ZASIŁKI RODZINNE					
Liczba świadczeń	686 347	650 806	651 968	661 676	96.4	101.5
Wyплаты w zł	95 675 493	377 211 459	101 357 972	97 101 181	101.5	95.8
Przeciętny zasiłek w zł i gr	46.47	48.30	51.82	48.92	105.3	94.4
	ZASIŁKI PIEŁĘGNACYJNE					
Liczba świadczeń	80 844	62 259	57 533	54 705	67.7	95.1
Wyплаты w zł	33 550 730	105 133 463	24 359 810	23 567 878	70.3	96.8
Przeciętny zasiłek w zł i gr	138.34	140.72	141.14	143.61	103.8	101.8

^{a)}Przeciętna miesięczna.

TABLICA 17 Zasiłki pogrzebowe finansowane z funduszu emerytalno-rentowego

Wyszczególnienie	2001	2002	2002	2002	2002	
	X-XII	I-XII	VII-IX	X-XII	X-XII	
	w liczbach bezwzględnych				X-XII	VII-IX
1	2	3	4	5	2001=100	2002=100
	ZASIŁKI POGRZEBOWE OGÓLEM					
Liczba świadczeń	16 475	64 827	14 939	16 562	100.5	110.9
Wypłaty w zł	66 484 645	273 122 994	63 591 636	68 643 791	103.3	107.9
Przeciętny zasiłek w zł i gr	4 035.49	4 213.11	4 256.75	4 144.66	102.7	97.4
	ZASIŁKI POGRZEBOWE PO EMERYTACH I RENCISTACH					
Liczba świadczeń	15 565	61 207	14 022	15 616	100.3	111.4
Wypłaty w zł	62 816 206	257 859 936	59 681 480	64 726 014	103.0	108.5
Przeciętny zasiłek w zł i gr	4 035.73	4 212.92	4 256.27	4 144.85	102.7	97.4
	ZASIŁKI POGRZEBOWE PO UBEZPIECZONYCH					
Liczba świadczeń	740	2 874	694	784	106.0	113.0
Wypłaty w zł	2 982 387	12 114 357	2 956 767	3 245 753	108.8	109.8
Przeciętny zasiłek w zł i gr	4 030.25	4 215.16	4 260.47	4 139.99	102.7	97.2
	ZASIŁKI POGRZEBOWE PO CZŁONKACH RODZIN					
Liczba świadczeń	170	746	223	162	95.3	72.7
Wypłaty w zł	686 052	3 148 701	953 389	672 024	98.0	70.5
Przeciętny zasiłek w zł i gr	4 035.60	4 220.78	4 275.29	4 148.29	102.8	97.0

TABLICA 18 Zasiłki chorobowe, z tytułu urodzenia dziecka, macierzyńskie oraz odszkodowania powypadkowe według oddziałów regionalnych KRUS w okresie I-XII 2002 r.

Oddziały regionalne KRUS	Zasiłki						Jednorazowe odszkodowanie z tytułu wypadków przy pracy	
	Chorobowe		Z tytułu urodzenia dziecka		Macierzyńskie			
	Liczba dni	Kwota w zł	Liczba świadczeń	Kwota w zł	Liczba świadczeń	Kwota w zł	Liczba świadczeń	Kwota w zł
1	2	3	4	5	6	7	8	9
OGÓLEM	23 865 051	115 090 566	37 143	59 275 572	37 077	10 016 285	31 574	111 325 983
Augustów	277 369	1 336 235	826	1 317 291	826	222 264	977	3 553 680
Białystok	352 564	1 699 151	1 345	2 143 701	1 345	361 760	945	3 688 310
Bielsko-Biała	248 732	1 197 560	556	886 883	556	149 576	350	1 048 690
Biłgoraj	952 294	4 577 606	1 229	1 962 025	1 230	332 808	1 436	5 415 203
Bydgoszcz	666 122	3 213 223	828	1 320 616	828	222 152	842	3 089 800
Chełm	239 942	1 159 891	402	641 501	402	108 920	513	1 491 807
Ciechanów	659 433	3 194 672	891	1 419 753	891	240 184	775	2 896 600
Częstochowa	357 059	1 711 328	678	1 081 117	678	181 384	267	1 051 200
Gdańsk	443 284	2 146 911	891	1 415 219	890	239 792	652	1 555 750
Grudziądz	532 970	2 584 763	688	1 102 090	687	186 424	846	2 984 620
Jaśło	473 523	2 257 802	478	772 643	475	130 144	400	1 373 209
Jelenia Góra	98 498	473 454	214	341 357	213	57 731	128	430 560
Katowice	285 310	1 368 281	433	690 716	432	116 256	316	1 004 950
Kielce	1 418 408	6 838 644	1 269	2 013 542	1 270	340 782	1 262	4 177 370
Konin	850 281	4 110 682	851	1 357 484	851	229 509	729	2 751 250
Koszalin	120 581	575 010	204	323 536	204	54 432	217	831 477
Kraków	661 916	3 188 946	1 007	1 609 853	1 006	271 563	961	3 282 425
Legnica	179 228	861 892	236	374 498	236	63 560	209	681 000
Lublin	841 469	4 039 231	1 447	2 308 330	1 447	390 488	1 559	5 788 680
Łódź	156 687	822 284	157	254 929	156	43 344	155	502 200
Nowy Sącz	686 039	3 308 584	2 016	3 219 151	2 013	545 440	735	2 412 660
Olsztyn	279 517	1 354 194	583	929 929	581	156 296	692	2 373 096
Opatów	972 589	4 664 477	1 038	1 658 051	1 033	279 318	821	2 656 079
Opole	350 116	1 686 399	825	1 317 271	822	222 712	449	1 662 000
Ostrołęka	499 296	2 407 241	952	1 515 900	952	256 648	409	1 496 823
Ostrów Wlkp.	651 480	3 144 163	1 056	1 684 705	1 056	286 664	816	2 739 480
Piła	320 958	1 549 915	499	795 970	499	134 680	309	988 350
Płock	554 473	2 667 763	824	1 317 444	824	221 550	1 007	4 154 600
Poznań	500 168	2 411 120	750	1 196 775	742	201 004	679	2 587 664
Przeworsk	558 122	2 693 582	726	1 160 416	726	197 232	535	1 737 260
Radom	608 181	2 926 781	1 107	1 765 725	1 104	298 144	643	2 893 973
Radzyń Podlaski	483 070	2 334 401	923	1 474 255	923	248 752	943	3 110 970
Rawicz	419 798	2 025 401	687	1 095 736	686	184 912	512	1 835 000
Rzeszów	900 721	4 340 938	982	1 566 276	971	263 144	698	2 383 800
Siedlce	748 555	3 575 218	1 374	2 195 433	1 373	371 896	1 370	4 424 970
Słupsk	190 155	918 742	291	464 229	291	78 176	214	837 838
Sulęcín	163 966	794 186	232	370 015	232	63 112	305	1 068 600
Szczecin	201 563	974 535	258	411 089	255	68 600	197	855 310
Szum	231 437	1 120 320	371	591 865	371	100 856	353	1 094 202
Tarnów	919 666	4 428 253	1 610	2 566 977	1 600	434 056	560	2 312 200
Tomaszów Maz.	784 565	3 790 134	698	1 114 081	698	189 112	902	3 220 584
Wałbrzych	146 592	712 115	208	334 883	208	55 933	264	808 044
Warszawa	177 527	856 172	286	457 730	285	77 056	283	1 059 200
Włocławek	545 010	2 636 128	667	1 063 984	667	179 872	989	3 376 150
Wrocław	402 511	1 960 967	429	684 448	429	116 088	228	867 250
Zambrów	384 068	1 840 237	1 292	2 067 089	1 292	349 776	1 660	5 334 853
Zduńska Wola	835 787	4 042 530	940	1 499 304	938	253 344	739	2 593 800
Zielona Góra	114 737	553 904	287	459 401	287	78 232	168	684 750
Żyrardów	418 714	2 014 600	602	960 361	596	160 608	555	2 157 696

TABLICA 19 Zasiłki finansowane z budżetu (Dz. 853 Opieka Społeczna)
według oddziałów regionalnych KRUS w okresie I-XII 2002 r.

Oddziały regionalne KRUS	Zasiłki rodzinne			Zasiłki pielęgnacyjne		
	Razem	Dla członków rodziny ubezpieczonego	Dla członków rodziny emeryta lub rencisty	Razem	Dla członków rodziny ubezpieczonego	Dla członków rodziny emeryta lub rencisty
1	2	3	4	5	6	7
OGÓLEM	377 211 459	328 791 141	48 420 318	105 133 463	75 990 376	29 143 087
Augustów	9 750 216	8 085 171	1 665 045	2 758 793	1 746 906	1 011 887
Białystok	13 705 194	11 952 339	1 752 855	2 709 348	1 816 904	892 443
Bielsko-Biała	4 555 619	4 233 183	322 435	638 326	475 237	163 089
Biłgoraj	12 102 578	10 801 463	1 301 115	4 023 886	3 033 111	990 775
Bydgoszcz	6 374 869	5 103 259	1 271 609	2 615 079	1 675 381	939 698
Chełm	4 566 679	3 716 889	849 790	1 264 735	828 107	436 628
Ciechanów	9 480 135	8 136 193	1 343 943	3 210 155	2 347 406	862 749
Częstochowa	7 103 735	6 481 961	621 774	1 249 254	922 910	326 344
Gdańsk	10 108 265	8 523 637	1 584 629	2 399 720	1 507 789	891 931
Grudziądz	6 168 986	5 012 294	1 156 692	2 697 856	1 754 297	943 559
Jaśło	4 613 671	4 105 219	508 452	1 666 903	1 188 666	478 238
Jelenia Góra	1 827 071	1 572 200	254 872	478 686	327 178	151 509
Katowice	2 326 422	2 064 540	261 882	462 433	308 376	154 057
Kielce	15 990 007	14 331 813	1 658 194	4 504 015	3 486 614	1 017 402
Konin	9 472 691	8 162 755	1 309 936	3 552 950	2 418 054	1 134 895
Koszalin	1 971 130	1 607 587	363 543	631 937	435 923	196 013
Kraków	9 408 786	8 549 660	859 126	2 163 891	1 755 972	407 920
Legnica	1 758 035	1 501 997	256 038	644 736	486 562	158 175
Lublin	14 217 972	12 196 615	2 021 356	3 500 245	2 565 491	934 754
Łódź	1 849 648	1 684 662	164 986	361 589	295 468	66 121
Nowy Sącz	20 552 860	18 290 548	2 262 312	3 927 894	3 043 550	884 344
Olsztyn	5 203 923	4 061 278	1 142 645	2 223 227	1 328 238	894 989
Opatów	9 794 428	8 735 165	1 059 263	3 272 006	2 625 670	646 336
Opole	5 175 387	4 830 487	344 900	1 257 612	1 069 560	188 051
Ostrołęka	12 917 085	11 453 592	1 463 492	2 581 446	1 846 009	735 437
Ostrów Wlkp.	10 742 821	9 607 840	1 134 981	2 599 782	1 878 278	721 504
Piła	3 597 916	2 827 457	770 459	1 843 108	1 221 932	621 177
Płock	7 311 006	6 434 263	876 742	2 467 023	1 829 302	637 722
Poznań	5 879 155	4 697 974	1 181 181	2 189 798	1 389 918	799 880
Przeworsk	7 247 341	6 084 220	1 163 121	3 786 832	2 888 580	898 252
Radom	14 684 932	13 969 745	715 187	2 843 158	2 382 176	460 982
Radzyń Podlaski	9 201 663	7 787 224	1 414 439	2 059 797	1 477 618	582 179
Rawicz	5 917 788	4 993 278	924 510	1 682 328	1 176 752	505 576
Rzeszów	9 398 589	7 941 094	1 457 495	3 709 581	2 710 964	998 617
Siedlce	15 766 632	13 915 813	1 850 819	3 254 838	2 482 900	771 938
Słupsk	3 150 870	2 707 177	443 693	1 026 754	701 389	325 365
Sulęcın	2 407 959	1 948 536	459 423	796 360	493 556	302 805
Szczecin	1 998 845	1 545 032	453 813	788 231	569 602	218 629
Sztum	2 459 545	1 684 059	775 485	1 357 128	701 470	655 658
Tarnów	15 258 927	13 704 229	1 554 698	2 827 779	2 150 865	676 913
Tomaszów Maz.	8 533 668	7 693 802	839 866	1 701 858	1 298 194	403 664
Wałbrzych	1 524 059	1 179 397	344 661	864 451	639 096	225 355
Warszawa	3 431 621	3 195 741	235 880	821 171	622 229	198 942
Włocławek	7 982 427	6 504 522	1 477 905	3 991 498	2 759 296	1 232 202
Wrocław	3 452 453	3 070 890	381 562	1 455 020	1 115 645	339 375
Zambrów	16 492 795	14 814 370	1 678 425	2 818 996	2 206 700	612 296
Zduńska Wola	10 784 543	9 467 939	1 316 604	3 158 211	2 410 141	748 070
Zielona Góra	2 658 953	2 107 345	551 608	812 218	478 446	333 773
Żyrardów	6 331 565	5 714 686	616 880	1 480 821	1 115 952	364 869

TABLICA 20 Zasiłki pogrzebowe według oddziałów regionalnych KRUS w okresie I-XII 2002 r.

Oddziały regionalne KRUS	Zasiłki pogrzebowe					
	Po emerytach i rencistach		Po ubezpieczonych		Po członkach rodzin	
	Liczba	Kwota w zł	Liczba	Kwota w zł	Liczba	Kwota w zł
1	2	3	4	5	6	7
OGÓLEM	61 207	257 859 936	2 874	12 114 357	746	3 148 701
Augustów	1 117	4 709 177	61	257 241	16	67 524
Białystok	2 286	9 619 431	104	437 142	33	139 472
Bielsko-Biała	576	2 422 546	33	139 397	4	16 836
Biłgoraj	2 075	8 755 050	163	685 301	-	-
Bydgoszcz	1 276	5 375 973	61	256 754	17	71 196
Chełm	986	4 151 233	30	126 390	13	54 757
Ciechanów	1 635	6 890 207	86	363 249	21	88 785
Częstochowa	1 024	4 315 581	39	163 739	25	106 000
Gdańsk	841	3 544 070	44	186 163	19	80 270
Grudziądz	1 166	4 920 533	43	180 795	18	76 363
Jaśło	940	3 955 816	27	113 800	7	29 088
Jelenia Góra	403	1 699 077	25	105 038	5	21 032
Katowice	770	3 244 700	37	155 429	7	29 764
Kielce	2 327	9 805 950	89	375 871	31	126 881
Konin	1 415	5 965 300	73	306 619	8	34 045
Koszalin	491	2 051 818	29	122 304	5	21 353
Kraków	1 366	5 752 117	60	253 059	20	84 812
Legnica	560	2 359 069	23	96 801	11	46 019
Lublin	2 626	11 056 365	128	542 046	32	134 527
Łódź	546	2 299 960	39	164 228	3	12 712
Nowy Sącz	1 389	5 850 791	83	350 288	28	119 221
Olsztyn	1 170	4 934 357	41	172 615	17	71 109
Opatów	1 929	8 121 575	81	341 744	23	97 488
Opole	1 158	4 881 501	67	281 888	17	71 887
Ostrołęka	1 478	6 228 063	82	346 178	21	88 806
Ostrów Wlkp.	1 385	5 833 563	73	307 770	29	123 537
Piła	681	2 870 881	28	118 171	14	59 170
Płock	1 730	7 294 610	76	321 469	15	63 200
Poznań	1 025	4 320 152	39	164 145	18	76 086
Przeworsk	1 156	4 874 825	36	150 800	8	33 709
Radom	2 181	9 190 493	131	552 492	17	70 745
Radzyń Podlaski	1 382	5 816 697	58	240 408	12	50 671
Rawicz	664	2 802 199	27	113 471	9	38 376
Rzeszów	1 680	7 078 833	43	181 418	17	72 028
Siedlce	2 837	11 939 232	149	632 123	28	117 506
Słupsk	422	1 780 310	29	122 505	7	29 341
Sulęcín	604	2 544 559	24	101 283	8	33 706
Szczecin	767	3 229 919	15	63 497	10	42 754
Sztum	638	2 689 467	30	126 211	11	47 219
Tarnów	1 480	6 236 874	50	210 564	41	173 023
Tomaszów Maz.	1 582	6 653 453	91	382 159	9	37 632
Wałbrzych	584	2 453 684	24	101 426	3	12 622
Warszawa	1 176	4 955 620	50	210 325	4	17 234
Włocławek	1 414	5 965 176	59	248 686	10	42 084
Wrocław	938	3 955 414	44	185 163	8	33 858
Zambrów	1 590	6 710 566	71	300 347	35	148 595
Zduńska Wola	1 826	7 691 045	89	375 871	14	59 068
Zielona Góra	687	2 890 754	16	67 906	7	29 571
Żyrardów	1 228	5 171 347	74	312 069	11	47 022

TABLICA 21 **Odsetki za zwłokę w załatwianiu świadczeń rolnych według oddziałów regionalnych KRUS w okresie I-XII 2002 r.**

Wyszczególnienie	Razem		Z ubezpieczenia emerytalno-rentowego		Z ubezpieczenia wypadkowego, chorobowego i macierzyńskiego	
	Liczba wypłat	Kwota w zł	Liczba wypłat	Kwota w zł	Liczba wypłat	Kwota w zł
1	2	3	4	5	6	7
OGÓLEM	1 862	300 035	1 679	271 291	183	28 744
Augustów	38	978	35	835	3	142
Białystok	3	137	3	137	0	0
Bielsko-Biała	4	20	2	0	2	20
Biłgoraj	6	10 116	6	10 116	0	0
Bydgoszcz	88	13 244	86	13 198	2	47
Chełm	3	14	3	14	0	0
Ciechanów	110	17 869	109	16 352	1	1 517
Częstochowa	15	27	15	27	0	0
Gdańsk	3	4 563	3	4 563	0	0
Grudziądz	6	126	6	126	0	0
Jaśło	0	0	0	0	0	0
Jelenia Góra	10	993	9	924	1	69
Katowice	881	141 472	880	141 471	1	1
Kielce	17	467	13	90	4	377
Konin	3	202	0	0	3	202
Koszalin	7	100	6	99	1	1
Kraków	3	363	2	56	1	307
Legnica	0	0	0	0	0	0
Lublin	7	598	1	391	6	207
Łódź	0	0	0	0	0	0
Nowy Sącz	2	117	2	117	0	0
Olsztyn	75	12 118	60	10 139	15	1 979
Opatów	6	1 302	5	1 300	1	2
Opole	6	612	6	612	0	0
Ostrołęka	3	45	3	45	0	0
Ostrów Wlkp.	0	0	0	0	0	0
Piła	26	426	8	417	18	10
Płock	1	1 947	1	1 947	0	0
Poznań	14	19 204	11	3 429	3	15 775
Przeworsk	52	10 142	30	9 827	22	315
Radom	6	955	6	955	0	0
Radzyń Podlaski	0	0	0	0	0	0
Rawicz	133	19 942	105	19 825	28	117
Rzeszów	4	25	1	6	3	19
Siedlce	15	2 855	15	2 855	0	0
Słupsk	7	403	5	393	2	9
Sulęcín	26	7 848	26	7 848	0	0
Szczecin	8	4 871	6	4 743	2	128
Sztum	1	26	1	26	0	0
Tarnów	0	0	0	0	0	0
Tomaszów Maz.	11	943	11	943	0	0
Wałbrzych	48	6 838	46	6 666	2	172
Warszawa	0	0	0	0	0	0
Włocławek	9	8 382	8	4 122	1	4 260
Wrocław	22	1 792	21	1 148	1	644
Zambrów	119	2 035	64	1 246	55	789
Zduńska Wola	3	28	2	22	1	5
Zielona Góra	7	1 539	7	1 539	0	0
Żyrardów	54	4 350	50	2 721	4	1 629

TABLICA 22 Ryczałty energetyczne i dodatki kombatanckie według oddziałów regionalnych KRUS w okresie I-XII 2002 r.

Wyszczególnienie	Ryczałty energetyczne			Dodatki kombatanckie		
	Liczba osób	Kwota ogółem w zł	Przeciętna mies. w zł i gr.	Liczba osób	Kwota ogółem w zł	Przeciętna mies. w zł i gr.
1	2	3	4	5	6	7
OGÓLEM	2 264 160	201 258 501	88.89	1 057 355	144 674 464	136.83
Augustów	37 473	3 326 860	88.78	15 933	2 173 703	136.43
Białystok	66 124	5 874 527	88.84	29 478	4 011 408	136.08
Bielsko-Biała	18 750	1 674 299	89.30	7 828	1 080 207	137.99
Biłgoraj	143 185	12 697 572	88.68	88 671	12 086 513	136.31
Bydgoszcz	65 019	5 802 702	89.25	33 187	4 557 596	137.33
Chełm	47 753	4 233 097	88.65	22 214	3 036 483	136.69
Ciechanów	44 667	3 963 437	88.73	16 300	2 219 905	136.19
Częstochowa	44 723	3 991 080	89.24	19 897	2 752 016	138.31
Gdańsk	37 635	3 371 683	89.59	18 588	2 541 354	136.72
Grudziądz	54 372	4 855 585	89.30	29 308	4 013 633	136.95
Jasło	18 329	1 649 426	89.99	7 192	1 011 004	140.57
Jelenia Góra	42 208	3 744 453	88.71	19 862	2 718 395	136.86
Katowice	38 566	3 432 629	89.01	15 899	2 180 807	137.17
Kielce	118 921	10 558 555	88.79	58 865	8 053 001	136.80
Konin	52 442	4 681 118	89.26	23 573	3 247 159	137.75
Koszalin	25 660	2 281 225	88.90	10 959	1 501 454	137.01
Kraków	33 025	2 936 043	88.90	15 667	2 142 213	136.73
Legnica	35 227	3 122 010	88.63	15 512	2 114 727	136.33
Lublin	111 243	9 861 183	88.65	52 516	7 161 258	136.36
Łódź	18 996	1 696 109	89.29	9 483	1 310 326	138.18
Nowy Sącz	17 854	1 593 461	89.25	7 646	1 061 707	138.86
Olsztyn	40 168	3 552 581	88.44	16 171	2 195 618	135.78
Opatów	62 507	5 544 670	88.70	30 054	4 096 721	136.31
Opole	49 960	4 454 442	89.16	18 589	2 545 072	136.91
Ostrołęka	38 864	3 442 889	88.59	16 254	2 206 756	135.77
Ostrów Wlkp.	48 824	4 343 122	88.95	20 622	2 822 964	136.89
Piła	35 470	3 158 590	89.05	17 949	2 458 856	136.99
Płock	49 734	4 428 731	89.05	22 177	3 046 350	137.37
Poznań	49 409	4 395 493	88.96	26 251	3 592 898	136.87
Przeworsk	38 174	3 443 637	90.21	20 614	2 894 641	140.42
Radom	51 639	4 582 201	88.74	24 786	3 381 011	136.41
Radzyń Podlaski	49 512	4 394 101	88.75	21 101	2 878 918	136.44
Rawicz	29 672	2 642 371	89.05	12 475	1 718 440	137.75
Rzeszów	33 322	2 951 013	88.56	14 183	1 929 420	136.04
Siedlce	78 419	6 942 557	88.53	33 739	4 577 048	135.66
Słupsk	20 799	1 859 652	89.41	8 420	1 158 111	137.54
Sulęcín	35 089	3 116 479	88.82	15 146	2 076 011	137.07
Szczecin	42 484	3 763 872	88.60	21 148	2 887 601	136.54
Sztum	22 920	2 029 202	88.53	9 728	1 321 667	135.86
Tarnów	26 124	2 324 954	89.00	11 189	1 536 423	137.32
Tomaszów Maz.	42 276	3 768 439	89.14	18 420	2 540 653	137.93
Wałbrzych	36 721	3 251 088	88.53	17 863	2 435 093	136.32
Warszawa	26 707	2 366 505	88.61	12 432	1 694 557	136.31
Wrocław	42 642	3 813 430	89.43	16 228	2 241 643	138.13
Wrocław	56 151	4 963 610	88.40	24 470	3 325 789	135.91
Zambrów	53 008	4 690 572	88.49	26 660	3 625 781	136.00
Zduńska Wola	56 843	5 071 748	89.22	30 463	4 190 008	137.54
Zielona Góra	45 077	3 998 688	88.71	19 770	2 705 387	136.84
Żyrardów	29 473	2 616 814	88.79	11 875	1 616 157	136.10

TABLICA 23 Liczba przekazanych gospodarstw rolnych według oddziałów regionalnych KRUS w okresie I-XII 2002 r.

Oddziały regionalne KRUS	Razem	W tym odpłatnie Agencji Własności Rolnej Skarbu Państwa
1	2	3
OGÓLEM	33 439	33
Augustów	532	-
Białystok	1 117	2
Bielsko-Biała	345	-
Biłgoraj	1 490	1
Bydgoszcz	659	-
Chełm	351	6
Ciechanów	1 126	-
Częstochowa	924	-
Gdańsk	710	-
Grudziądz	625	-
Jasło	432	-
Jelenia Góra	180	2
Katowice	386	-
Kielce	1 157	-
Konin	1 349	-
Koszalin	320	-
Kraków	768	-
Legnica	381	1
Lublin	1 845	-
Łódź	270	-
Nowy Sącz	1 101	1
Olsztyn	650	2
Opatów	226	-
Opole	417	1
Ostrołęka	402	-
Ostrów Wlkp.	1 138	-
Piła	253	-
Płock	1 724	-
Poznań	410	-
Przeworsk	469	3
Radom	1 065	-
Radzyń Podlaski	832	1
Rawicz	240	-
Rzeszów	855	2
Siedlce	1 631	-
Słupsk	235	2
Sulęcín	215	3
Szczecin	247	2
Sztum	239	2
Tarnów	684	-
Tomaszów Maz.	705	-
Wałbrzych	268	-
Warszawa	464	-
Włocławek	822	-
Wrocław	342	1
Zambrów	1 629	-
Zduńska Wola	550	-
Zielona Góra	175	1
Żyrardów	484	-

TABLICA 24 Liczba płatników składek według oddziałów regionalnych KRUS w IV kwartale 2002 r. – stan w dniu 31 grudnia

Oddziały regionalne KRUS	Ogółem		Fundusz składkowy		Fundusz emerytalno-rentowy		Fundusz składkowy i emerytalno-rentowy	
	Razem	W tym czynnych	Razem	W tym czynnych	Razem	W tym czynnych	Razem	W tym czynnych
1	2	3	4	5	6	7	8	9
OGÓLEM	1 149 889	1 113 725	19 978	19 780	1 505	1 435	1 128 406	1 092 510
Augustów	20 951	20 333	193	193	194	194	20 564	19 946
Białystok	35 058	34 114	140	140	31	31	34 887	33 943
Bielsko-Biała	19 433	19 057	743	742	18	17	18 672	18 298
Biłgoraj	41 780	39 703	336	336	69	69	41 375	39 298
Bydgoszcz	27 288	26 758	257	257	64	64	26 967	26 437
Chełm	13 618	13 047	250	250	9	9	13 359	12 788
Ciechanów	27 095	26 238	174	174	95	92	26 826	25 972
Częstochowa	24 172	23 569	80	80	6	3	24 086	23 486
Gdańsk	20 641	20 344	224	224	38	38	20 379	20 082
Grudziądz	21 621	21 156	214	210	79	79	21 328	20 867
Jaśło	15 775	15 436	776	776	14	14	14 985	14 646
Jelenia Góra	8 155	7 853	45	41	–	–	8 110	7 812
Katowice	17 431	17 083	466	464	6	6	16 959	16 613
Kielce	44 669	42 371	632	612	13	9	44 024	41 750
Konin	26 906	26 189	481	481	3	3	26 422	25 705
Koszalin	8 556	8 120	46	46	3	2	8 507	8 072
Kraków	31 923	30 826	375	361	7	5	31 541	30 460
Legnica	10 479	10 342	361	361	1	1	10 117	9 980
Lublin	47 713	45 494	1 473	1 473	26	26	46 214	43 995
Łódź	7 859	7 694	132	131	2	2	7 725	7 561
Nowy Sącz	38 999	38 609	4 413	4 372	2	1	34 584	34 236
Olsztyn	17 604	16 966	223	223	13	13	17 368	16 730
Opatów	35 799	34 162	356	338	26	16	35 417	33 808
Opole	25 679	25 363	84	84	7	7	25 588	25 272
Ostrołęka	23 964	23 379	384	384	57	57	23 523	22 938
Ostrów Wlkp.	30 518	29 800	267	267	16	16	30 235	29 517
Piła	12 448	12 139	203	203	25	25	12 220	11 911
Płock	28 600	27 248	217	211	137	126	28 246	26 911
Poznań	21 656	21 246	596	596	6	6	21 054	20 644
Przeworsk	19 793	19 041	501	501	8	8	19 284	18 532
Radom	39 900	38 148	209	209	28	28	39 663	37 911
Radzyń Podlaski	23 548	22 845	433	428	–	–	23 115	22 417
Rawicz	17 064	16 732	214	208	6	6	16 844	16 518
Rzeszów	27 228	26 568	493	486	8	7	26 727	26 075
Siedlce	44 474	42 690	453	437	155	151	43 866	42 102
Słupsk	8 548	8 295	109	108	–	–	8 439	8 187
Sulęcín	9 932	9 505	92	92	18	18	9 822	9 395
Szczecin	12 473	12 061	151	151	33	33	12 289	11 877
Sztum	11 310	10 811	207	201	35	31	11 068	10 579
Tarnów	36 567	35 887	299	298	40	36	36 228	35 553
Tomaszów Maz.	28 417	27 088	466	442	21	20	27 930	26 626
Wałbrzych	9 594	9 274	246	246	18	15	9 330	9 013
Warszawa	16 174	15 607	140	138	5	5	16 029	15 464
Włocławek	22 724	21 780	293	293	58	58	22 373	21 429
Wrocław	19 044	18 390	86	86	30	28	18 928	18 276
Zambrów	30 367	29 979	309	309	3	3	30 055	29 667
Zduńska Wola	33 062	32 124	623	616	32	30	32 407	31 478
Zielona Góra	10 073	9 854	212	209	–	–	9 861	9 645
Zyrardów	23 207	22 407	301	292	40	27	22 866	22 088

TABLICA 25 Liczba płatników składek według województw w IV kwartale 2002 r.
– stan w dniu 31 grudnia

Województwa	Ogółem		Fundusz składkowy		Fundusz emerytalno-rentowy		Fundusz składkowy i emerytalno-rentowy	
	Razem	W tym czynnych	Razem	W tym czynnych	Razem	W tym czynnych	Razem	W tym czynnych
1	2	3	4	5	6	7	8	9
OGÓŁEM	1 149 889	1 113 725	19 978	19 780	1 505	1 435	1 128 406	1 092 510
dolnośląskie	50 140	48 623	759	753	49	44	49 332	47 826
kujawsko-pomorskie	66 485	64 647	716	713	188	188	65 581	63 746
lubelskie	140 348	134 028	2 545	2 538	199	193	137 604	131 297
lubuskie	14 978	14 495	228	225	10	10	14 740	14 260
łódzkie	99 343	95 751	1 534	1 494	118	103	97 691	94 154
małopolskie	115 707	113 300	5 442	5 386	52	46	110 213	107 868
mazowieckie	169 944	163 685	1 585	1 561	360	343	167 999	161 781
opolskie	29 927	29 573	100	100	8	8	29 819	29 465
podkarpackie	77 891	75 673	1 869	1 854	44	40	75 978	73 779
podlaskie	74 307	72 670	574	574	194	194	73 539	71 902
pomorskie	36 510	35 657	508	501	63	60	35 939	35 096
śląskie	40 754	39 938	984	981	15	12	39 755	38 945
świętokrzyskie	65 278	62 020	796	767	26	17	64 456	61 236
warmińsko-mazurskie	37 386	36 160	340	339	79	78	36 967	35 743
wielkopolskie	104 923	102 579	1 774	1 770	56	56	103 093	100 753
zachodniopomorskie	25 968	24 926	224	224	44	43	25 700	24 659

TABLICA 26 Liczba ubezpieczonych według oddziałów regionalnych KRUS w IV kwartale 2002 r. – stan w dniu 31 grudnia

Oddziały Regionalne KRUS	Ogółem	Fundusz składkowy	Fundusz emerytalno- rentowy	Fundusz składkowy i emerytalno-rentowy
1	2	3	4	5
OGÓLEM	1 559 534	34 388	1 471	1 523 675
Augustów	30 786	357	195	30 234
Białystok	50 541	386	31	50 124
Bielsko-Biała	21 864	881	17	20 966
Biłgoraj	54 279	494	69	53 716
Bydgoszcz	40 299	754	67	39 478
Chełm	17 154	360	9	16 785
Ciechanów	37 596	309	94	37 193
Częstochowa	32 539	159	3	32 377
Gdańsk	29 966	470	39	29 457
Grudziądz	31 962	491	81	31 390
Jasło	19 123	883	14	18 226
Jelenia Góra	10 776	76	–	10 700
Katowice	21 851	595	6	21 250
Kielce	57 576	950	10	56 616
Konin	36 732	864	3	35 865
Koszalin	11 378	74	2	11 302
Kraków	40 626	543	5	40 078
Legnica	14 192	584	1	13 607
Lublin	60 350	1 943	28	58 379
Łódź	10 894	219	2	10 673
Nowy Sącz	54 469	8 607	1	45 861
Olsztyn	24 778	581	13	24 184
Opatów	45 284	461	17	44 806
Opole	39 792	220	7	39 565
Ostrołęka	33 840	857	58	32 925
Ostrów Wlkp.	44 719	459	17	44 243
Piła	18 155	521	26	17 608
Płock	40 280	374	131	39 775
Poznań	33 137	1 666	6	31 465
Przeworsk	24 125	649	8	23 468
Radom	53 800	318	28	53 454
Radzyń Podlaski	31 208	650	–	30 558
Rawicz	25 430	349	6	25 075
Rzeszów	32 849	585	7	32 257
Siedlce	57 108	620	156	56 332
Słupsk	11 912	170	–	11 742
Sulęcín	13 367	187	18	13 162
Szczecin	17 244	332	35	16 877
Sztum	15 845	410	34	15 401
Tarnów	46 975	390	36	46 549
Tomaszów Maz.	36 492	630	20	35 842
Wałbrzych	12 820	406	15	12 399
Warszawa	21 853	225	5	21 623
Włocławek	32 169	749	60	31 360
Wrocław	26 016	142	29	25 845
Zambrów	46 562	543	3	46 016
Zduńska Wola	44 017	919	31	43 067
Zielona Góra	13 451	410	–	13 041
Żyrardów	31 353	566	28	30 759

**TABLICA 27 Liczba ubezpieczonych według województw w IV kwartale 2002 r.
– stan w dniu 31 grudnia**

Województwa	Ogółem	Fundusz składkowy	Fundusz emerytalno- rentowy	Fundusz składkowy i emerytalno- rentowy
1	2	3	4	5
OGÓLEM	1 559 534	34 388	1 471	1 523 675
dolnośląskie	67 726	1 231	45	66 450
kujawsko-pomorskie	96 787	1 809	195	94 783
lubelskie	180 390	3 517	200	176 673
lubuskie	19 792	410	10	19 372
łódzkie	133 456	2 342	105	131 009
małopolskie	150 507	9 954	46	140 507
mazowieckie	229 993	2 736	351	226 906
opolskie	46 387	249	8	46 130
podkarpackie	94 753	2 255	41	92 457
podlaskie	110 260	1 170	195	108 895
pomorskie	52 282	987	64	51 231
śląskie	51 479	1 272	12	50 195
świętokrzyskie	83 715	1 149	18	82 548
warmińsko-mazurskie	53 351	899	78	52 374
wielkopolskie	153 298	3 935	58	149 305
zachodniopomorskie	35 358	473	45	34 840

TABLICA 28 Liczba^{a)} ubezpieczonych według województw w 2002 r.

Województwo	Ogółem	Fundusz Składkowy	Fundusz Emerytalno-Rentowy	Fundusz Składkowy i Emerytalno-Rentowy	Ubezpieczenie na wnioski
1	2	3	4	5	6
Ogółem	1 541 129	34 945	1 432	1 504 753	110 847
dolnośląskie	66 746	1 246	43	65 457	2 563
kujawsko-pomorskie	96 345	1 836	183	94 327	2 846
lubelskie	187 461	3 671	190	174 600	4 904
lubuskie	19 292	410	9	18 873	1 220
łódzkie	132 670	2 409	105	130 157	5 903
małopolskie	146 880	9 851	48	136 981	36 639
mazowieckie	228 707	2 781	340	225 586	10 457
opolskie	45 738	245	6	45 487	4 208
podkarpackie	92 628	2 323	41	90 265	10 506
podlaskie	109 079	1 208	195	107 676	5 848
pomorskie	51 581	1 007	64	50 510	4 427
śląskie	50 502	1 327	14	49 161	5 830
świętokrzyskie	82 829	1 171	18	81 641	4 850
warmińsko-mazurskie	52 725	907	77	51 741	1 350
wielkopolskie	152 231	4 080	57	148 039	7 981
zachodnio-pomorskie	34 718	475	43	34 200	1 416

^{a)}Przeciętna z 4 kwartałów.

TABLICA 29 Przepis i wpływy z tytułu składek na ubezpieczenie społeczne rolników według oddziałów regionalnych KRUS w IV kwartale 2002 r. (kwoty w złotych)

Oddziały regionalne KRUS	Przepis			Wpływ			Wskaźnik ściągalności % – ogółem
	Ogółem	FS	FER	Ogółem	FS	FER	
1	2	3	4	5	6	7	8
OGÓŁEM	349 939 563	89 548 423	260 391 139	346 750 138	89 520 148	257 229 989	99.1
Augustów	6 863 237	1 738 894	5 124 343	6 564 848	1 673 857	4 890 991	95.7
Białystok	11 568 652	2 944 597	8 624 055	11 397 249	2 932 307	8 464 943	98.5
Bielsko-Biała	4 670 347	1 194 501	3 475 845	4 678 847	1 205 355	3 473 492	100.2
Biłgoraj	12 756 981	3 241 107	9 515 874	12 735 900	3 259 975	9 475 925	99.8
Bydgoszcz	8 915 048	2 265 447	6 649 601	8 979 626	2 292 901	6 686 725	100.7
Chełm	3 907 188	996 428	2 910 760	3 730 041	967 207	2 762 835	95.5
Ciechanów	8 803 150	2 251 840	6 551 310	8 971 567	2 322 427	6 649 140	101.9
Częstochowa	7 424 606	1 887 048	5 537 558	7 446 064	1 903 790	5 542 274	100.3
Gdańsk	6 647 825	1 690 204	4 957 621	6 650 630	1 697 665	4 952 965	100.0
Grudziądz	7 114 022	1 812 693	5 301 329	7 246 164	1 860 049	5 386 115	101.9
Jaśło	4 152 845	1 065 044	3 087 801	4 123 117	1 061 609	3 061 508	99.3
Jelenia Góra	2 408 826	611 862	1 796 964	2 423 932	620 804	1 803 128	100.6
Katowice	4 928 587	1 261 243	3 667 344	4 856 258	1 249 317	3 606 941	98.5
Kielce	13 042 398	3 344 430	9 697 968	12 772 050	3 325 373	9 446 676	97.9
Konin	8 185 274	2 096 621	6 088 653	8 202 798	2 119 704	6 083 094	100.2
Koszalin	2 815 177	725 809	2 089 368	2 768 539	725 855	2 042 684	98.3
Kraków	9 295 767	2 374 916	6 920 851	9 079 059	2 341 654	6 737 406	97.7
Legnica	3 028 909	773 751	2 255 157	3 056 919	780 103	2 276 816	100.9
Lublin	13 987 390	3 592 220	10 395 170	13 333 543	3 474 752	9 858 791	95.3
Łódź	2 419 602	617 695	1 801 906	2 388 195	615 701	1 772 494	98.7
Nowy Sącz	10 429 344	2 958 422	7 470 922	10 462 979	2 970 845	7 492 134	100.3
Olsztyn	5 647 974	1 446 656	4 201 318	5 567 512	1 440 226	4 127 286	98.6
Opatów	10 482 477	2 675 312	7 807 164	10 206 078	2 644 307	7 561 770	97.4
Opole	8 761 339	2 218 021	6 543 319	8 991 848	2 289 118	6 702 730	102.6
Ostrołęka	7 528 277	1 925 797	5 602 480	7 332 500	1 880 158	5 452 342	97.4
Ostrów Wlkp.	9 934 327	2 524 235	7 410 092	9 977 789	2 553 085	7 424 703	100.4
Piła	4 015 986	1 022 674	2 993 312	3 944 939	1 003 579	2 941 360	98.2
Płock	9 253 551	2 363 585	6 889 966	9 276 600	2 403 698	6 872 902	100.2
Poznań	7 102 121	1 824 633	5 277 489	7 054 252	1 821 867	5 232 386	99.3
Przeworsk	5 480 475	1 399 404	4 081 071	5 368 777	1 385 864	3 982 913	98.0
Radom	12 261 920	3 113 946	9 147 974	12 035 035	3 089 784	8 945 251	98.1
Radzyń Podlaski	6 875 977	1 753 714	5 122 264	6 750 610	1 738 837	5 011 774	98.2
Rawicz	5 581 230	1 418 126	4 163 104	5 583 413	1 428 931	4 154 482	100.0
Rzeszów	7 159 416	1 818 528	5 340 889	7 318 652	1 881 768	5 436 884	102.2
Siedlce	13 026 239	3 307 699	9 718 540	12 698 804	3 263 565	9 435 238	97.5
Słupsk	2 740 255	700 528	2 039 728	2 725 544	708 013	2 017 531	99.5
Sulęcín	2 986 791	761 352	2 225 439	2 875 731	739 098	2 136 633	96.3
Szczecin	3 941 459	1 005 966	2 935 492	3 811 339	976 153	2 835 186	96.7
Sztum	3 609 705	923 216	2 686 489	3 620 356	937 789	2 682 567	100.3
Tarnów	10 501 412	2 666 882	7 834 530	10 607 958	2 704 253	7 903 704	101.0
Tomaszów Maz.	8 327 750	2 133 721	6 194 028	7 967 761	2 065 021	5 902 740	95.7
Wałbrzych	2 889 423	741 594	2 147 829	2 967 549	767 117	2 200 432	102.7
Warszawa	5 122 254	1 311 777	3 810 477	5 094 576	1 316 045	3 778 531	99.5
Włocławek	7 210 414	1 841 353	5 369 061	7 046 992	1 819 772	5 227 220	97.7
Wrocław	6 030 136	1 537 567	4 492 569	6 039 110	1 554 796	4 484 314	100.1
Zambrów	10 198 202	2 588 040	7 610 162	10 164 425	2 591 806	7 572 619	99.7
Zduńska Wola	9 913 280	2 532 181	7 381 099	9 683 687	2 491 887	7 191 800	97.7
Zielona Góra	2 930 039	745 580	2 184 459	3 031 473	780 754	2 250 718	103.5
Żyrardów	7 061 959	1 801 564	5 260 395	7 138 503	1 841 607	5 296 896	101.1

TABLICA 30 Wypadki przy pracy rolniczej według oddziałów regionalnych KRUS w okresie I-XII 2002 r.

Oddziały regionalne KRUS	Liczba wypadków zgłoszonych do KRUS	Liczba decyzji przyznających świadczenia	Liczba decyzji odmawiających świadczenia z powodu:	
			rażącego niedbalstwa, nietrzeźwości, umyślnego spowodowania wypadku	braku stałego lub długotrwałego uszczerbku na zdrowiu
1	2	3	4	5
OGÓLEM	51 495	30 720	1 165	11 696
Augustów	1 506	956	6	254
Białystok	1 790	926	17	428
Bielsko-Biała	627	330	5	173
Biłgoraj	2 070	1 428	29	333
Bydgoszcz	1 500	842	33	367
Chełm	826	486	20	181
Ciechanów	1 154	774	39	248
Częstochowa	474	282	-	117
Gdańsk	649	438	67	63
Grudziądz	1 328	814	31	354
Jaśło	640	388	15	150
Jelenia Góra	208	122	3	48
Katowice	599	315	5	126
Kielce	2 233	1 189	38	588
Konin	1 186	721	41	244
Koszalin	296	204	2	39
Kraków	1 143	878	14	123
Legnica	525	208	8	153
Lublin	2 428	1 547	46	586
Łódź	240	140	13	66
Nowy Sącz	1 603	729	104	363
Olsztyn	1 071	689	17	113
Opatów	1 385	833	36	272
Opole	821	447	6	250
Ostrołęka	788	411	47	284
Ostrów Wlkp.	1 430	812	41	297
Piła	562	298	11	164
Płock	1 389	956	5	277
Poznań	939	660	13	161
Przeworsk	1 083	536	34	290
Radom	1 076	637	29	191
Radzyń Podlaski	1 336	955	60	203
Rawicz	822	487	17	203
Rzeszów	1 336	703	50	558
Siedlce	1 945	1 330	22	397
Słupsk	349	213	13	61
Sulęcín	422	292	-	62
Szczecin	272	201	3	15
Sztum	575	344	11	117
Tarnów	899	565	46	151
Tomaszów Maz.	1 355	890	38	196
Wałbrzych	415	224	5	99
Warszawa	405	280	11	45
Włocławek	1 410	987	26	273
Wrocław	689	221	23	302
Zambrów	2 924	1 615	14	1 002
Zduńska Wola	1 493	703	26	454
Zielona Góra	285	164	6	54
Żyrardów	994	550	19	201

TABLICA 31 Wypadki przy pracy rolniczej według województw w okresie I-XII 2002 r.

Województwa	Liczba wypadków zgłoszonych do KRUS	Liczba decyzji przyznających świadczenia	Liczba decyzji odmawiających świadczenia z powodu:	
			rażącego niedbalstwa, nietrzeźwości, umyślnego spowodowania wypadku	braku stałego lub długotrwałego uszczerbku na zdrowiu
1	2	3	4	5
OGÓŁEM	51 495	30 720	1 165	11 696
dolnośląskie	1 960	830	44	635
kujawsko-pomorskie	3 843	2 463	81	875
lubelskie	7 187	4 725	149	1 405
lubuskie	520	313	6	87
łódzkie	4 676	2 699	101	1 030
małopolskie	3 880	2 265	157	710
mazowieckie	6 111	3 956	160	1 316
opolskie	896	509	6	263
podkarpackie	3 425	1 882	112	1 076
podlaskie	5 440	3 058	35	1 529
pomorskie	1 455	931	88	244
śląskie	1 173	602	5	295
świętokrzyskie	3 133	1 716	65	759
warmińsko-mazurskie	2 271	1 328	36	355
wielkopolskie	4 824	2 950	115	1 040
zachodniopomorskie	701	493	5	77

TABLICA 32 Wypadki związane z przyznaniem jednorazowego odszkodowania według oddziałów regionalnych KRUS w okresie I-XII 2002 r.

Oddziały regionalne KRUS	Liczba wypadków		Liczba wypadków ogółem według rodzajów zdarzeń						
	Ogółem	W tym śmiertelnych	Upadek osób	Upadek przedmiotów	Uderzenie, przejechanie przez środek transportu	Pochwylenie, uderzenie przez części ruchome maszyn i urządzeń	Uderzenie, przygniecenie, pogryzienie przez zwierzęta	Pozostałe	Liczba wypadków na 1000 ubezpieczonych
1	2	3	4	5	6	7	8	9	10
OGÓŁEM	30 720	209	15 777	1 899	784	4 159	3 604	4 497	20
Augustów	956	8	509	105	9	114	131	88	31
Białystok	926	5	421	67	30	135	168	105	18
Bielsko-Biała	330	2	183	38	6	43	25	35	15
Biłgoraj	1 428	16	702	111	34	208	164	209	26
Bydgoszcz	842	9	368	81	21	124	113	135	21
Chełm	486	-	262	20	8	31	44	121	28
Ciechanów	774	9	370	28	16	125	101	134	21
Częstochowa	282	2	128	17	15	62	25	35	9
Gdańsk	438	1	198	32	12	46	56	94	15
Grudziądz	814	6	414	62	20	113	109	96	25
Jasło	388	2	237	16	7	18	25	85	20
Jelenia Góra	122	-	64	5	2	13	3	35	11
Katowice	315	1	174	23	5	13	34	66	14
Kielce	1 189	9	610	66	34	170	148	161	21
Konin	721	3	374	24	40	85	95	103	20
Koszalin	204	1	92	23	14	25	21	29	18
Kraków	878	6	502	35	27	140	52	122	22
Legnica	208	2	110	11	5	34	13	35	15
Lublin	1 547	10	870	85	26	190	173	203	26
Łódź	140	-	63	8	3	19	23	24	13
Nowy Sącz	729	1	363	41	14	119	78	114	13
Olsztyn	689	4	330	53	19	43	101	143	28
Opatów	833	3	447	38	27	125	86	110	18
Opole	447	2	232	16	14	73	40	72	11
Ostrołęka	411	3	219	28	6	55	53	50	12
Ostrów Wlkp.	812	5	399	64	15	125	109	100	18
Piła	298	1	166	9	7	8	35	73	16
Płock	956	14	528	55	27	122	99	125	24
Poznań	660	7	304	82	20	94	69	91	20
Przeworsk	536	3	326	27	7	58	45	73	22
Radom	637	12	326	25	20	126	57	83	12
Radzyń Podlaski	955	2	472	40	18	130	121	174	31
Rawicz	487	3	251	34	19	76	49	58	19
Rzeszów	703	2	375	25	8	82	46	167	21
Siedlce	1 330	4	712	104	17	160	161	176	23
Słupsk	213	3	117	12	10	34	23	17	18
Sulęcín	292	2	127	15	9	32	37	72	22
Szczecin	201	5	98	4	1	14	15	69	12
Sztum	344	-	162	21	4	58	47	52	22
Tarnów	565	5	255	21	17	136	59	77	12
Tomaszów Maz.	890	6	499	55	17	108	100	111	24
Wałbrzych	224	2	125	16	5	19	14	45	17
Warszawa	280	2	152	18	13	40	20	37	13
Włocławek	987	5	505	55	33	135	161	98	31
Wrocław	221	1	111	13	12	42	12	31	8
Zambrów	1 615	8	787	91	48	207	309	173	35
Zduńska Wola	703	5	360	27	22	131	78	85	16
Zielona Góra	164	1	90	12	6	25	11	20	12
Żyrardów	550	6	288	41	15	74	46	86	18

TABLICA 33 Wypadki związane z przyznaniem jednorazowego odszkodowania według województw w okresie I-XII 2002 r.

Województwa	Liczba wypadków		Liczba wypadków ogółem według rodzajów zdarzeń						
	Ogółem	W tym śmiertelnych	Upadek osób	Upadek przedmiotów	Uderzenie, przejechanie przez środek transportu	Pochwylenie, uderzenie przez części ruchome maszyn i urządzeń	Uderzenie, przygniecenie, pogryzienie przez zwierzęta	Pozostałe	Liczba wypadków na 1000 ubezpieczonych
1	2	3	4	5	6	7	8	9	10
OGÓŁEM	30 720	209	15 777	1 899	784	4 159	3 604	4 497	20
dolnośląskie	830	6	438	46	26	118	48	154	12
kujawsko-pomorskie	2 463	20	1 196	185	71	345	360	306	25
lubelskie	4 725	26	2 453	280	93	613	543	743	26
lubuskie	313	3	149	21	12	40	29	62	16
łódzkie	2 699	20	1 436	151	69	378	305	360	20
małopolskie	2 265	12	1 195	118	58	389	187	318	15
mazowieckie	3 956	43	2 087	226	93	572	427	551	17
opolskie	509	2	262	18	15	89	44	81	11
podkarpackie	1 882	8	1 067	76	29	214	140	356	20
podlaskie	3 058	19	1 506	211	82	404	534	321	28
pomorskie	931	4	441	68	25	126	115	156	18
śląskie	602	5	302	55	19	62	61	103	12
świętokrzyskie	1 716	11	894	88	52	240	209	233	20
warmińsko-mazurskie	1 328	7	634	110	29	137	202	216	25
wielkopolskie	2 950	17	1 480	218	94	381	358	419	19
zachodniopomorskie	493	6	237	28	17	51	42	118	14

TABLICA 34 Składki na ubezpieczenie zdrowotne przekazane kasom chorych w okresie I-XII 2002 r.^{a)}

Wyszczególnienie		Ogółem w złotych
Ogółem		2 512 082 082
Składka od emerytów i rencistów		1 046 174 541
Składka od rolników i domowników ubezpieczonych w kasach chorych		1 465 907 541
w tym	od rolników w gospodarstwach powyżej 1 ha przeliczeniowego	1 378 237 899
	od domowników rolników w gospodarstwach powyżej 1 ha przeliczeniowego	40 766 085
	od rolników posiadających działki rolne do 1 ha przeliczeniowego	37 848 469
	od domowników rolników posiadających działki rolne do 1 ha przeliczeniowego	8 644 077

^{a)} Bez działów specjalnych.

TABLICA 35 Rolnicy i domownicy podlegający ubezpieczeniu zdrowotnemu w grudniu 2002 r. – według województw

Województwo	Ogółem	w tym			
		Rolnicy w gospodarstwach rolnych powyżej 1 ha przeliczeniowego	Domownicy rolników w gospodarstwach rolnych powyżej 1 ha przeliczeniowego	Rolnicy na działkach poniżej 1 ha przeliczeniowego	Domownicy rolników na działkach poniżej 1 ha przeliczeniowego
1	2	3	4	5	6
Ogółem	2 663 870	1 851 330	151 497	178 858	34 338
dolnośląskie	110 597	78 556	7 226	3 934	387
kujawsko-pomorskie	169 381	125 476	7 367	5 115	277
lubelskie	316 334	241 007	10 757	8 954	574
lubuskie	32 313	22 998	1 949	2 019	161
łódzkie	218 864	163 268	9 633	10 389	762
małopolskie	255 426	126 339	24 026	56 991	21 231
mazowieckie	401 298	288 724	16 421	18 241	1 441
opolskie	76 141	48 145	8 926	4 903	1 571
podkarpackie	151 776	101 473	10 738	16 267	2 061
podlaskie	197 652	139 216	12 301	9 910	943
pomorskie	97 106	66 768	6 086	7 261	758
śląskie	80 433	51 475	5 457	8 375	1 865
świętokrzyskie	141 963	101 671	5 551	7 641	753
warmińsko-mazurskie	93 769	70 203	3 705	2 414	98
wielkopolskie	262 763	184 259	18 265	14 161	1 290
zachodnio-pomorskie	58 054	41 752	3 089	2 283	166

TABLICA 36 **Odwołania od decyzji KRUS w 2002 r.**

Odwołania	Pozostałe z poprzedniego okresu	Zarejestrowane w okresie sprawozdawczym	Załatwione przez wydanie decyzji uwzględniającej roszczenia	Przekazane do sądu	Załatwione w inny sposób	Pozostałe na następny okres
1	2	3	4	5	6	7
OGÓLEM	246	17 814	740	16 803	251	266
w tym w sprawach: świadczeń z tytułu wypadku, choroby i macierzyństwa	13	1 119	132	960	16	24
emerytur	31	1 283	79	1 194	19	22
rent	120	9 426	161	9 161	110	114
nie wydania decyzji w ciągu dwóch miesięcy	–	2	–	2	0	–
obow. ubezp. i płac. składek	42	2 497	214	2 212	68	45
pozostałych	40	3 487	154	3 274	38	61

TABLICA 37 **Sposób rozstrzygnięcia odwołań od decyzji KRUS przez sądy I instancji w 2002 r.**

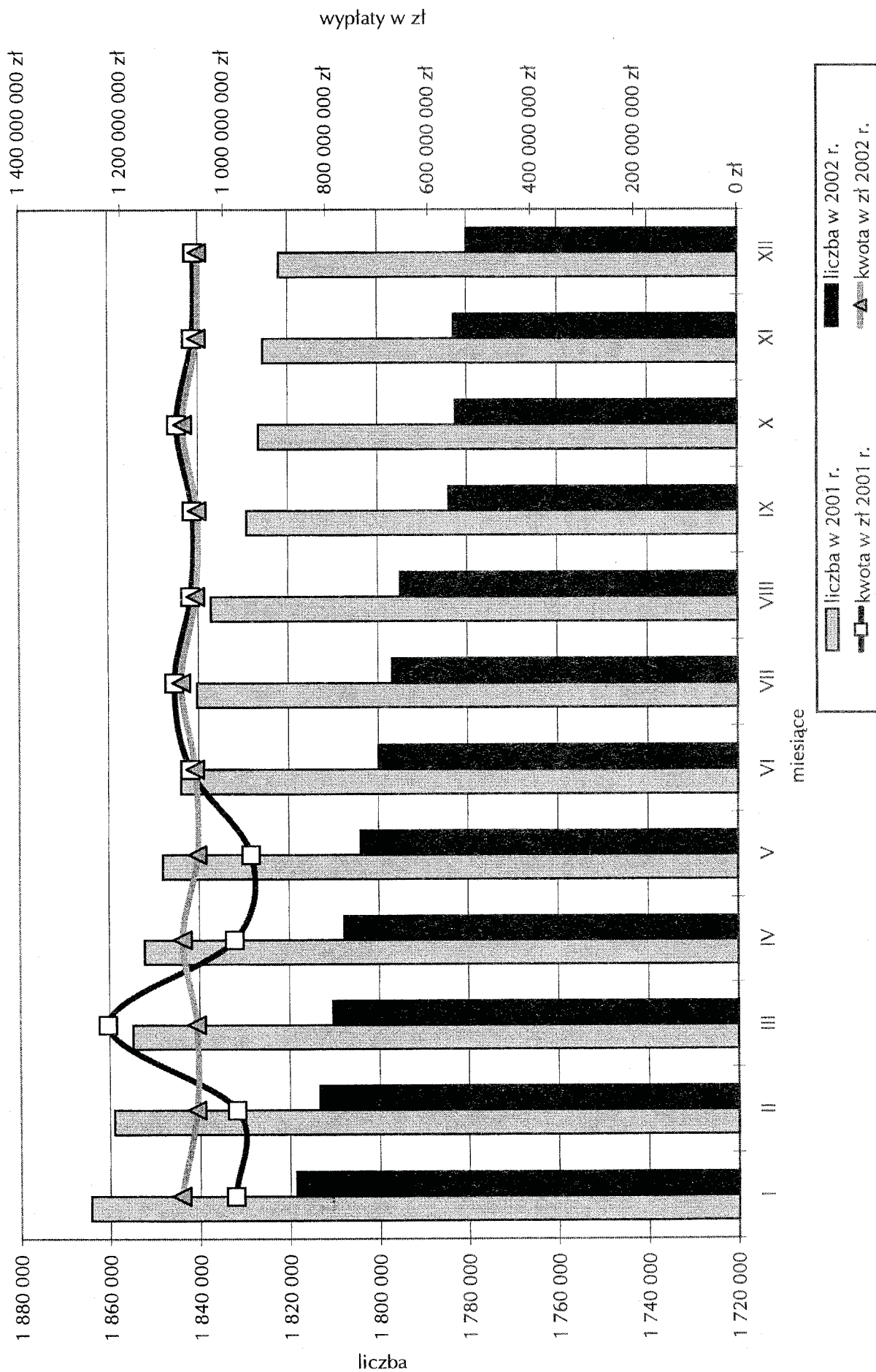
Orzeczenia	Liczba wydanych przez sądy orzeczeń	W tym orzeczenia:			
		uwzględniające odwołanie	oddalające odwołanie	uchylające decyzję	umarzające postępowanie
1	2	3	4	5	6
OGÓLEM	18 372	4 682	11 802	607	1 281
w tym w sprawach, w których kwestionowane są orzeczenia lekarzy rzeczoznawców i komisji lekarskich kasy z liczby ogółem w sprawach: świadczeń z tytułu wypadku,	9 665	2 621	6 852	67	125
choroby i macierzyństwa	862	180	600	54	28
emerytur	1 735	246	982	94	413
rent	10 265	2 468	7 114	207	476
nie wydania decyzji w ciągu dwóch miesięcy	2	–	–	1	1
obow. ubezp. i płac. składek	2 135	810	1 051	130	144
pozostałych	3 373	978	2 055	121	219

TABLICA 38 Odwołania od decyzji KRUS według oddziałów regionalnych KRUS w 2002 r.

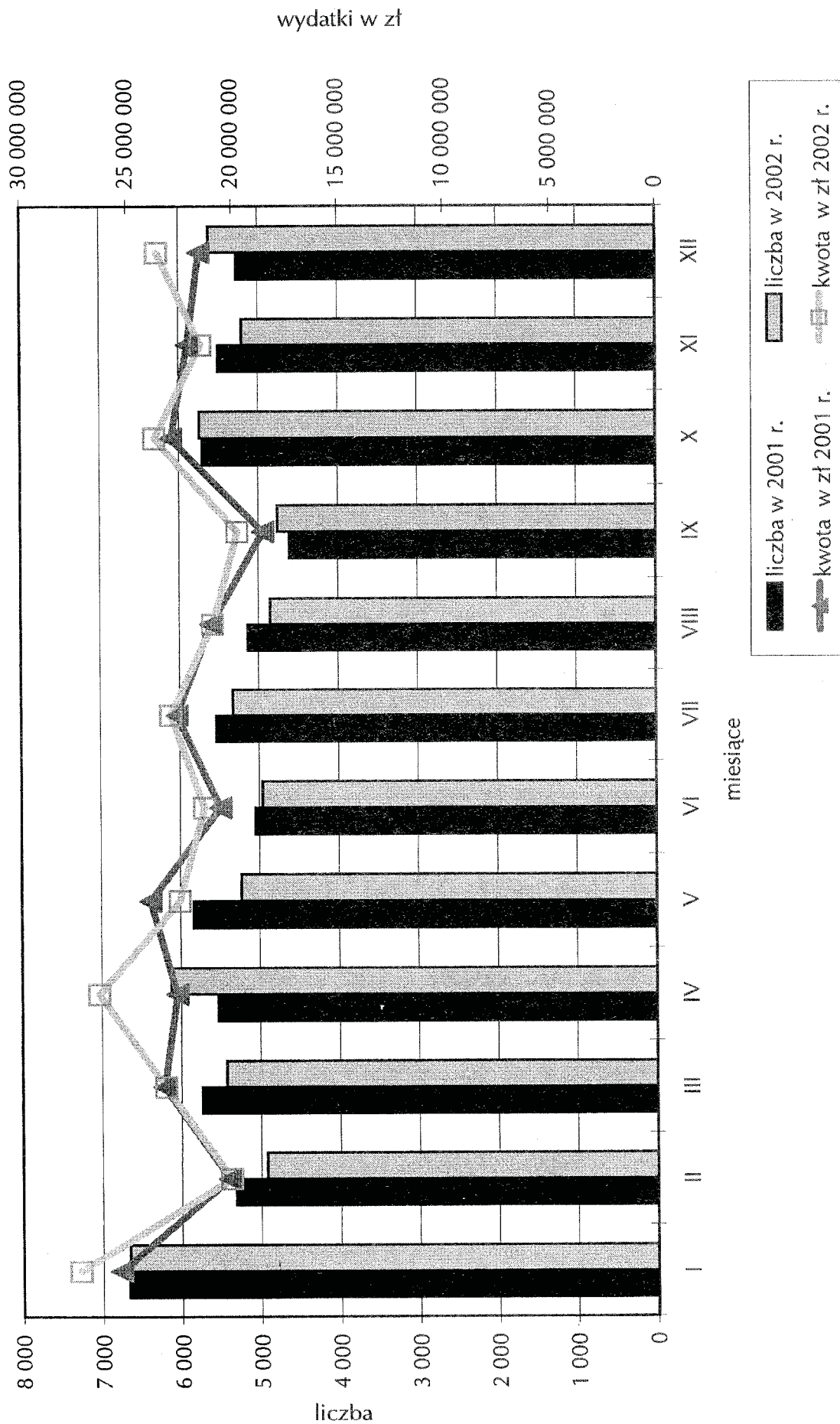
Oddziały regionalne KRUS	Ilość odwołań rozpatrywanych	Odwołania załatwione przez wydanie nowej decyzji		Odwołania przekazane do sądów			Orzeczenia sądów I instancji		
		Ilość	%	Ogółem	W ciągu 14 dni		Ogółem ilość	Uwzględnione odwołania – %	
					Ilość	%		Dotyczy orzecznictwa lekarskiego	Pozostałe
1	2	3	4	5	6	7	8	9	10
OGÓLEM	18 060	740	4.1	16 803	16 527	98.4	18 372	14.3	11.2
Augustów	498	25	5.0	462	462	100.0	494	15.8	7.7
Białystok	1 011	61	6.0	920	920	100.0	929	15.0	3.8
Bielsko-Biała	199	3	1.5	193	192	99.5	221	21.3	15.4
Biłgoraj	797	33	4.1	708	706	99.7	1 142	18.7	10.9
Bydgoszcz	488	44	9.0	422	422	100.0	398	9.5	14.6
Chełm	235	19	8.1	209	209	100.0	279	13.6	2.5
Ciechanów	339	25	7.4	302	302	100.0	337	8.6	7.1
Częstochowa	236	5	2.1	231	231	100.0	243	10.3	14.8
Gdańsk	262	24	9.2	209	207	99.0	201	6.5	10.9
Grudziądz	492	11	2.2	461	461	100.0	442	12.7	9.0
Jaśło	446	17	3.8	420	420	100.0	432	15.0	48.6
Jelenia Góra	101	5	5.0	96	94	97.9	84	9.5	7.1
Katowice	255	0	0.0	255	255	100.0	293	7.8	10.2
Kielce	904	46	5.1	837	812	97.0	726	17.8	11.3
Konin	400	10	2.5	389	384	98.7	279	9.7	10.4
Koszalin	123	0	0.0	123	123	100.0	93	8.6	20.4
Kraków	252	11	4.4	237	236	99.6	206	8.3	35.9
Legnica	156	10	6.4	143	143	100.0	128	13.3	8.6
Lublin	610	85	13.9	461	457	99.1	741	9.2	7.2
Łódź	62	4	6.5	57	56	98.2	40	12.5	2.5
Nowy Sącz	608	22	3.6	580	580	100.0	424	15.8	12.7
Olsztyn	482	19	3.9	435	425	97.7	379	12.9	13.5
Opatów	458	9	2.0	448	448	100.0	551	17.6	12.9
Opole	270	14	5.2	238	238	100.0	257	11.3	14.8
Ostrołęka	371	5	1.3	363	363	100.0	456	18.4	3.1
Ostrów Wlkp.	418	31	7.4	387	387	100.0	451	23.9	4.2
Piła	137	5	3.6	130	129	99.2	191	13.1	9.4
Płock	328	8	2.4	308	306	99.4	728	3.2	2.7
Poznań	251	9	3.6	238	238	100.0	260	14.2	3.8
Przeworsk	478	4	0.8	469	274	58.4	458	6.1	23.4
Radom	354	7	2.0	326	326	100.0	389	9.5	8.7
Radzyń Podlaski	269	7	2.6	259	259	100.0	270	13.3	7.4
Rawicz	176	5	2.8	170	170	100.0	225	19.1	7.1
Rzeszów	449	17	3.8	424	420	99.1	506	15.0	40.7
Siedlce	522	25	4.8	489	487	99.6	440	14.5	5.2
Słupsk	137	4	2.9	123	123	100.0	107	15.9	12.1
Sulęcín	108	7	6.5	98	98	100.0	122	21.3	4.9
Szczecin	143	8	5.6	126	126	100.0	166	18.1	14.5
Sztum	223	0	0.0	223	223	100.0	200	0.0	29.0
Tarnów	365	26	7.1	335	335	100.0	341	16.7	6.5
Tomaszów Maz.	551	19	3.4	505	499	98.8	423	28.8	10.9
Wałbrzych	158	2	1.3	151	150	99.3	129	11.6	12.4
Warszawa	93	0	0.0	93	93	100.0	79	2.5	1.3
Włocławek	649	15	2.3	614	606	98.7	545	15.2	7.3
Wrocław	417	6	1.4	411	411	100.0	632	16.5	6.6
Zambrów	809	8	1.0	790	786	99.5	944	21.1	7.3
Zduńska Wola	571	2	0.4	559	559	100.0	584	12.2	8.7
Zielona Góra	101	5	5.0	93	93	100.0	85	18.8	3.5
Żyrardów	298	13	4.4	283	283	100.0	322	9.9	10.9

W Y K R E S Y

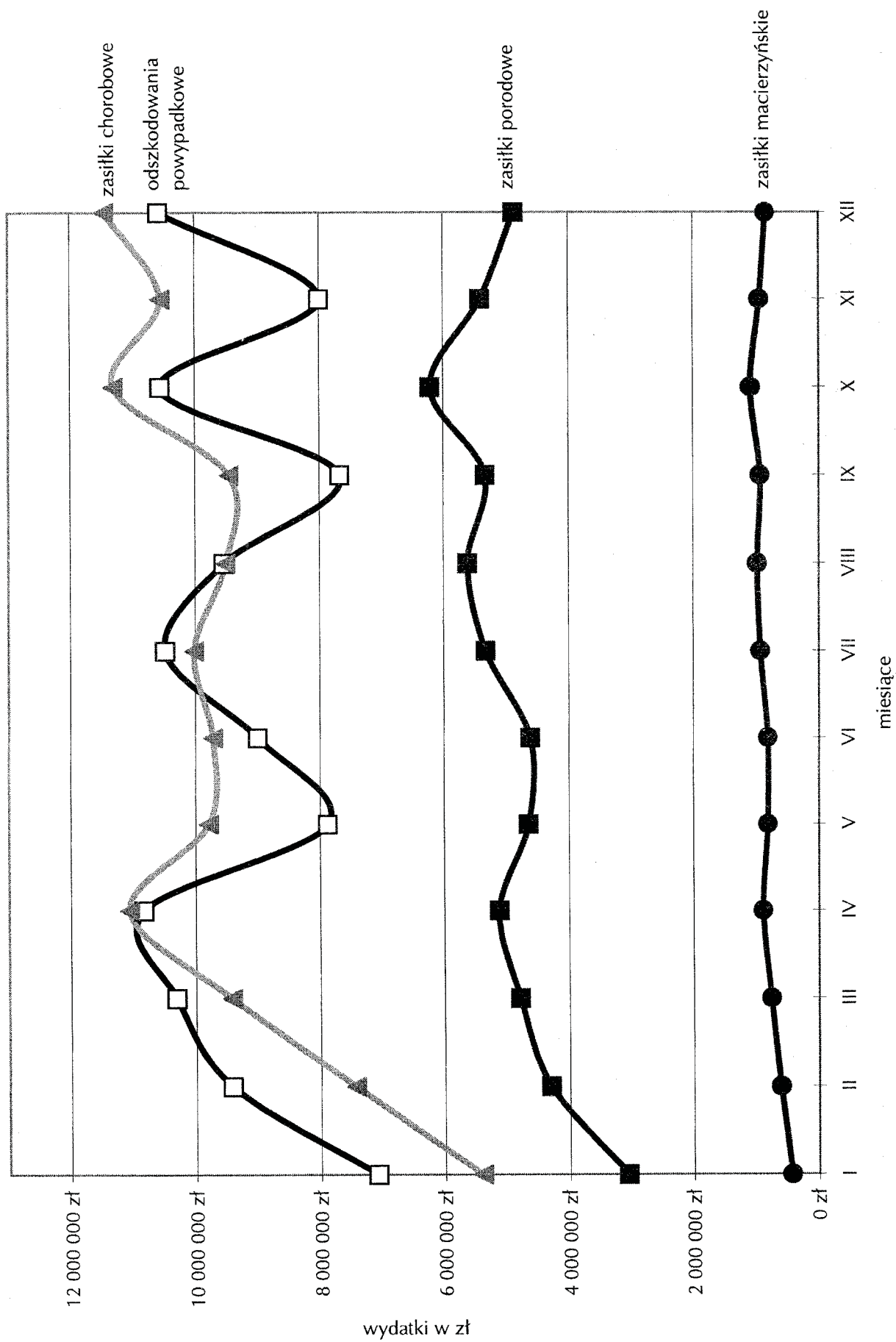
Liczba i wypłaty emerytur i rent rolnych w 2001 i 2002 roku



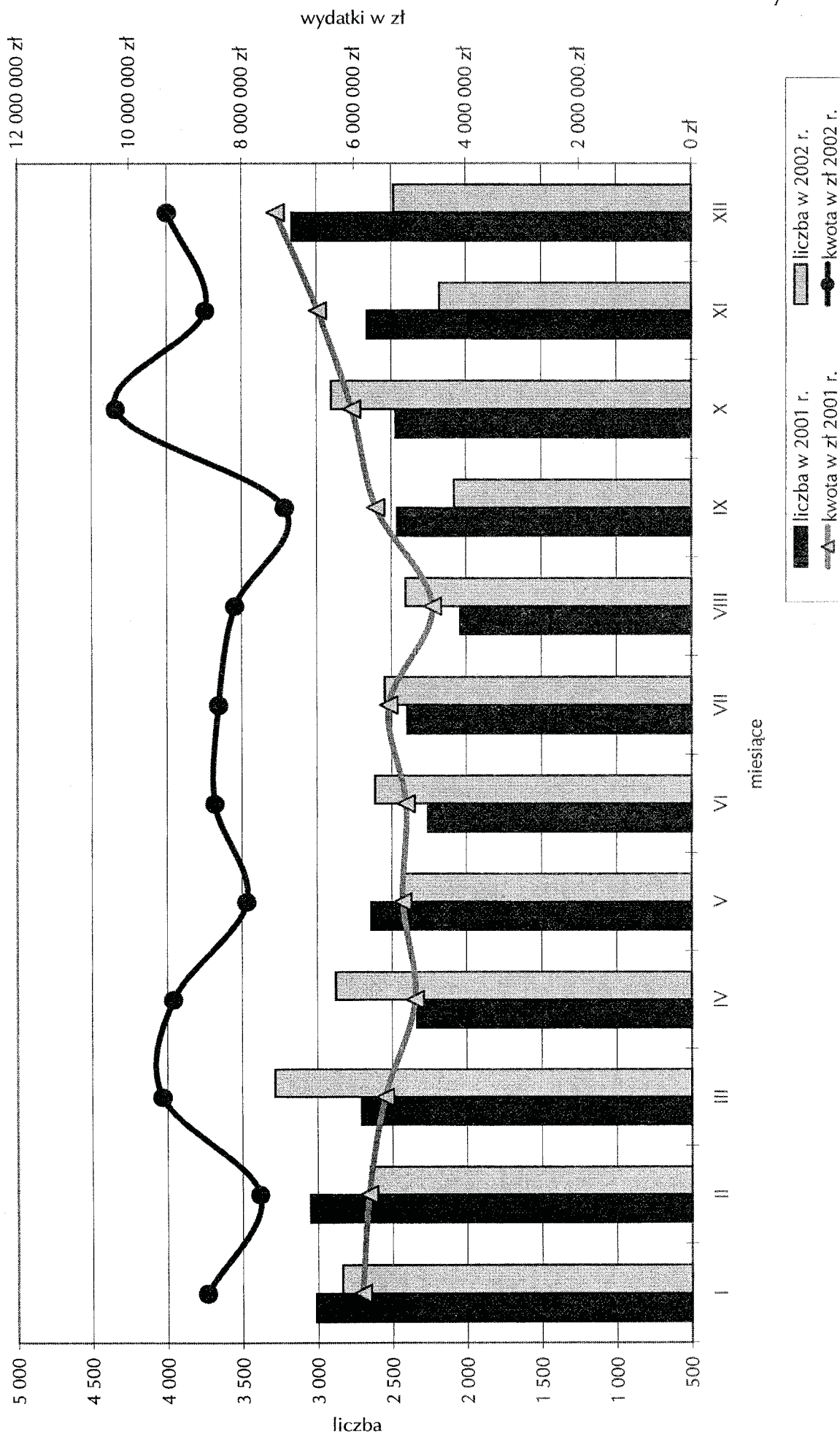
Zasiłki pogrzebowe finansowane z Funduszu Emerytalno-Rentowego w 2001 i 2002 roku



Wydatki z Funduszu Składkowego w 2002 roku

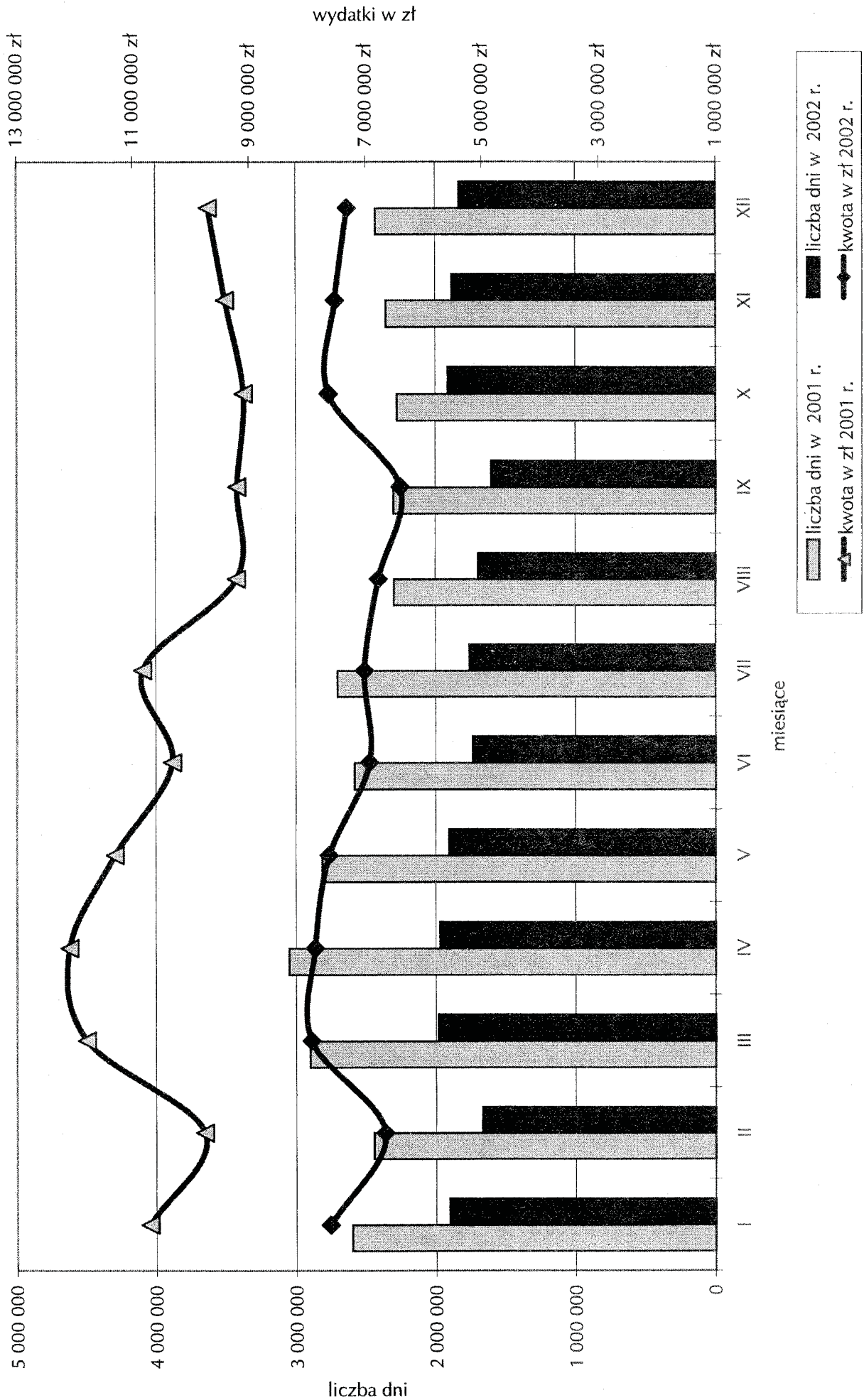


Odszkodowania powypadkowe w 2001 i 2002 roku

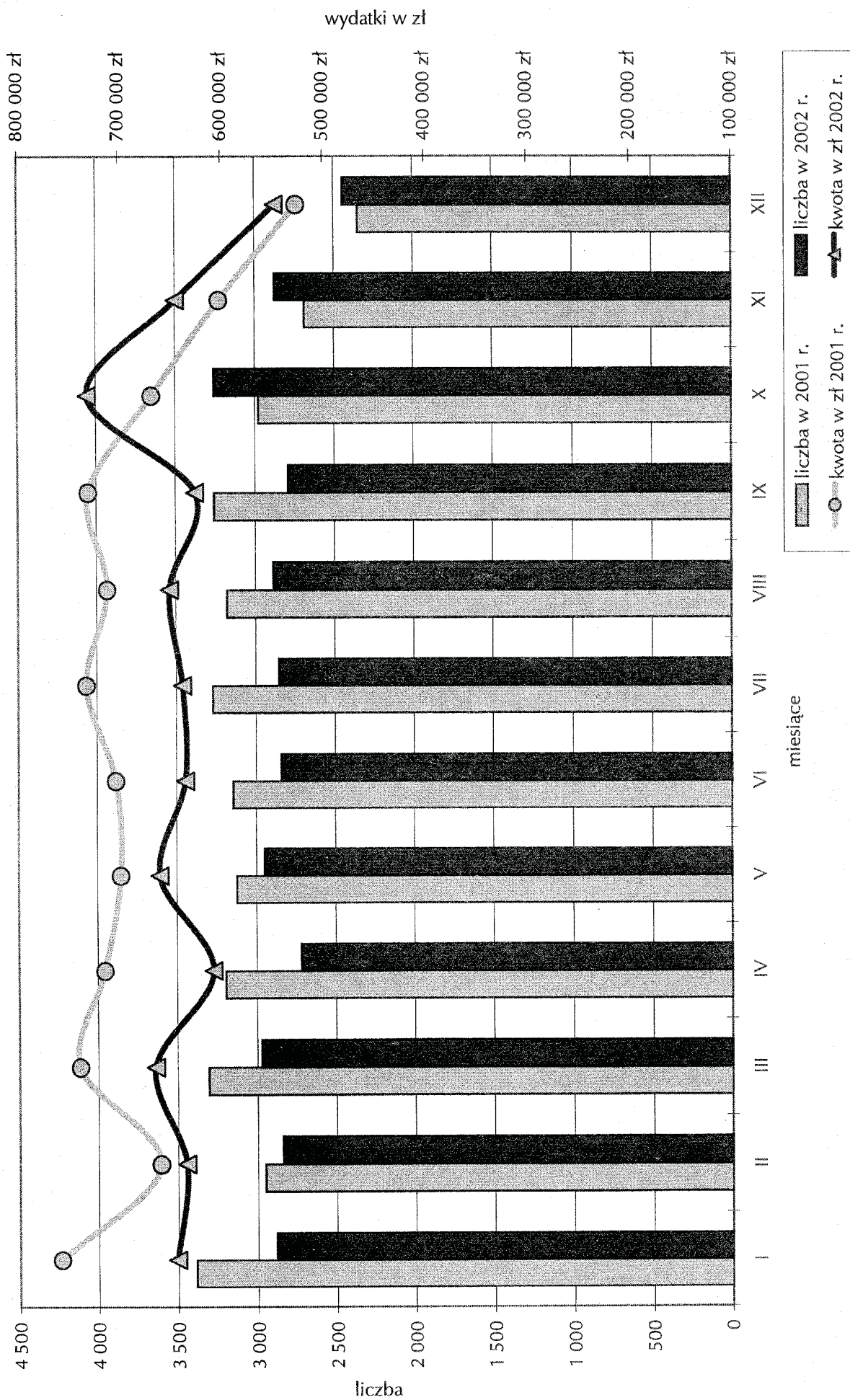


Wykres 4

Zasiłki chorobowe w 2001 i 2002 roku



Zasiłki macierzyńskie w 2001 i 2002 roku



Zasiłki porodowe w 2001 i 2002 roku

