

Ministerstwo Pracy i Polityki Społecznej

***Informacja o realizacji
świadczeń rodzinnych w 2013 r.***

Warszawa, czerwiec 2014 r.

Spis treści

SPIS WYKRESÓW	1
1. CHARAKTERYSTYKA SYSTEMU ŚWIADCZEŃ RODZINNYCH.....	4
1.2. ZMIANY WPROWADZONE W SYSTEMIE ŚWIADCZEŃ RODZINNYCH W 2013 R.	7
2. REALIZACJA USTAWY O ŚWIADCZENIACH RODZINNYCH W 2013 R.....	10
2.1. KORZYSTAJĄCY ZE ŚWIADCZEŃ RODZINNYCH.....	10
a) zasiłki rodzinne.....	15
b) dodatki do zasiłku rodzinnego.....	16
c) świadczenia opiekuńcze	18
d) jednorazowa zapomoga z tytułu urodzenia się dziecka.....	20
e) zapomoga z tytułu urodzenia dziecka ze środków własnych gminy	20
f) składki na ubezpieczenia społeczne i zdrowotne	20
2.2. WYDATKI NA ŚWIADCZENIA RODZINNE	21
a) wydatki na zasiłki rodzinne	22
b) wydatki na dodatki do zasiłku rodzinnego.....	23
c) wydatki na świadczenia opiekuńcze	25
d) jednorazowa zapomoga z tytułu urodzenia się dziecka.....	25
e) zapomoga z tytułu urodzenia dziecka ze środków własnych gminy	25
f) wydatki na składki na ubezpieczenia społeczne i zdrowotne.....	26
2.3. OBSŁUGA ŚWIADCZEŃ RODZINNYCH	26
<i>Koszty obsługi</i>	<i>26</i>
<i>Decyzje.....</i>	<i>26</i>
<i>Liczba zatrudnionych</i>	<i>27</i>
2.4. NIENALEŻNIE POBRANE ŚWIADCZENIA	27
3. PODSUMOWANIE.....	28

Spis wykresów

Wykres 1. Struktura rodzin pobierających świadczenia rodzinne uzależnione od dochodu wg liczby dzieci w rodzinie.	11
Wykres 2. Struktura rodzin pełnych i niepełnych pobierających świadczenia rodzinne uzależnione od dochodu wg liczby dzieci w rodzinie.	11
Wykres 3. Rodziny bez niepełnosprawnego dziecka, pobierające świadczenia rodzinne uzależnione od dochodu - wg typów rodziny i wysokości dochodu netto na osobę w rodzinie.	13
Wykres 4. Rodziny z niepełnosprawnym dzieckiem, pobierające świadczenia rodzinne uzależnione od dochodu - wg typów rodziny i wysokości dochodu netto na osobę w rodzinie.	13
Wykres 5. Rodziny pobierające świadczenia rodzinne uzależnione od dochodu - wg typu rodziny i dochodu na osobę w rodzinie.	14
Wykres 6. Struktura wieku dzieci, na które wypłacono zasiłek rodzinny.	16
Wykres 7. Struktura korzystających z dodatków do zasiłku rodzinnego w 2013 r.	16
Wykres 8. Liczba dodatków do zasiłku rodzinnego z tytułu samotnego wychowywania dziecka według tytułu przyznania świadczenia.	17
Wykres 9. Liczba zasiłków pielęgnacyjnych według tytułu przyznania świadczenia.	19
Wykres 10. Wydatki na świadczenia rodzinne w latach 2012-2013 (w mln zł).	22
Wykres 11. Struktura wydatków na dodatki do zasiłku rodzinnego.	23

1. Charakterystyka systemu świadczeń rodzinnych.

Aktualny system świadczeń rodzinnych został wprowadzony 1 maja 2004 r. Podstawę prawną systemu stanowi *ustawa z dnia 28 listopada 2003 r. o świadczeniach rodzinnych* (j.t. Dz. U. z 2013 r. poz. 1456, z późn. zm.)

1.1. Rodzaje świadczeń rodzinnych

Zgodnie z ustawą o świadczeniach rodzinnych **świadczeniami rodzinnymi** są:

- 1) zasiłek rodzinny oraz dodatki do zasiłku rodzinnego,
- 2) świadczenia opiekuńcze: zasiłek pielęgnacyjny, świadczenie pielęgnacyjne oraz wprowadzony od 1 stycznia 2013 roku specjalny zasiłek opiekuńczy,
- 3) dwa rodzaje zapomóg związanych z urodzeniem się dziecka.

Obok posiadania dziecka na utrzymaniu, głównym kryterium uprawniającym do świadczeń rodzinnych jest przeciętny miesięczny dochód, w przeliczeniu na osobę w rodzinie. Kryterium dochodowe dotyczy dochodu netto, tj. po odliczeniu podatku dochodowego i składek na ubezpieczenie społeczne oraz na ubezpieczenie zdrowotne i wynosi 539 zł na osobę lub 623 zł na osobę, jeśli w rodzinie wychowuje się dziecko niepełnosprawne. Określone w ustawie kryterium dochodowe powinny spełnić rodziny ubiegające się o zasiłek rodzinny oraz dodatki do niego. Od 1 stycznia 2013 r. jednorazowa zapomoga z tytułu urodzenia się dziecka przysługuje, jeżeli **dochód rodziny w przeliczeniu na osobę nie przekroczy kwoty 1922,00 zł netto. Kryterium dochodowe przy ustalaniu prawa do jednorazowej zapomogi z tytułu urodzenia się dziecka zostało wprowadzone** ustawą z dnia 12 października 2012 r. o zmianie ustawy o świadczeniach rodzinnych (poz. 1255). W 2013 roku niezależnie od wysokości dochodu rodziny przyznawane były: zasiłek pielęgnacyjny oraz świadczenie pielęgnacyjne.

Zasiłek rodzinny przyznawany jest na roczne okresy zasiłkowe od 1 listopada do 31 października następnego roku kalendarzowego. Przy ustalaniu uprawnień do zasiłku rodzinnego brane są pod uwagę dochody osiągnięte w roku poprzedzającym okres zasiłkowy. W przypadkach określonych w ustawie dochód ten odpowiednio pomniejsza się o dochód utracony lub powiększa o dochód uzyskany.

System świadczeń rodzinnych oparty jest o zasadę pomocniczości, uwzględniającą regułę, że osobami w pierwszej kolejności zobowiązanymi dołożenia na utrzymanie dzieci są ich rodzice. W przypadku, gdy ich środki i uprawnienia są niewystarczające do wychowania i utrzymania dzieci, przysługuje pomoc państwa w postaci świadczeń rodzinnych.

W przypadku prawa do zasiłku rodzinnego dla osób samotnie wychowujących dzieci, oznacza to konieczność zasądzenia alimentów na rzecz dziecka od drugiego z rodziców (chyba, że z przyczyn obiektywnych jest to niemożliwe).

W 2013 roku kwoty **zasiłku rodzinnego** wynosiły odpowiednio:

- 77 zł na dziecko w wieku do ukończenia 5 roku życia;
- 106 zł na dziecko w wieku powyżej 5 roku życia do ukończenia 18 roku życia;
- 115 zł na dziecko w wieku powyżej 18 roku życia do ukończenia 24 roku życia.

Do zasiłku rodzinnego przysługują dodatki z następujących tytułów:

- a) urodzenia dziecka (1000 zł na dziecko; świadczenie jednorazowe);
- b) opieki nad dzieckiem w okresie korzystania z urlopu wychowawczego (400 zł miesięcznie);
- c) samotnego wychowywania dziecka (170 zł miesięcznie na dziecko, nie więcej niż 340 zł na wszystkie dzieci, w przypadku dzieci niepełnosprawnych kwotę dodatku zwiększa się o 80 zł, nie więcej niż o 160 zł na wszystkie dzieci, ponadto, gdy dochód rodziny nie przekracza 50% kryterium dochodowego kwotę dodatku zwiększa się o 50 zł na dziecko, nie więcej jednak niż o 100 zł na wszystkie dzieci);
- d) wychowywania dziecka w rodzinie wielodzietnej – na trzecie i kolejne dziecko w rodzinie (80 zł miesięcznie),
- e) kształcenia i rehabilitacji dziecka niepełnosprawnego (60 zł na dziecko do 5 roku życia, 80 zł – na dziecko od 5 do 24 roku życia);
- f) rozpoczęcia roku szkolnego (100 zł; świadczenie jednorazowe);
- g) podjęcia przez dziecko nauki poza miejscem zamieszkania (90 zł na internat/stancję lub 50 zł na dojazd do szkoły).

Aby skorzystać z dodatków należy przede wszystkim mieć prawo do zasiłku rodzinnego. Ponadto, do każdego z dodatków wymagane jest spełnienie dodatkowych warunków związanych z tytułem (powodem) przyznania dodatku. Jednocześnie można pobierać kilka rodzajów dodatków.

Poza zasiłkami rodzinnymi i przysługującymi do nich dodatkami, w ramach świadczeń rodzinnych realizowane są trzy rodzaje **świadczeń opiekuńczych**:

- 1) **zasiłek pielęgnacyjny** (153 zł miesięcznie) – świadczenie przysługuje niezależnie od dochodu rodziny i osoby, dlatego przyznawane jest nie na okres zasiłkowy, lecz na okres ważności orzeczenia o niepełnosprawności lub stopniu niepełnosprawności.

Przeznaczone jest dla niepełnosprawnych dzieci i osób dorosłych niepełnosprawnych w stopniu znacznym (w niektórych przypadkach również w stopniu umiarkowanym) oraz dla osób, które ukończyły 75 lat. Do zasiłku pielęgnacyjnego nie mają prawa osoby, pobierające dodatek pielęgnacyjny wypłacany przy emeryturze lub rencie z Funduszu Ubezpieczeń Społecznych;

- 2) **świadczenie pielęgnacyjne** (do 30 czerwca 2013 roku -520 zł, od 1 lipca 2013 roku – 620 zł miesięcznie, od 1 maja 2014 roku- 800 zł plus 200 zł z programu rządowego do 31 grudnia 2014 roku, od 1 stycznia 2015 roku – 1200 zł, od 1 stycznia 2016 roku – 1300 zł, a od 2017 roku przewidziana jest coroczna waloryzacja) – przyznawane jest osobom, na których zgodnie z przepisami ustawy z dnia 25 lutego 1964 r. - Kodeks rodzinny i opiekuńczy (Dz. U. Nr 9, poz. 59, z późn. zm.) ciąży obowiązek alimentacyjny (rodzice dziecka, krewni w linii prostej, rodzeństwo, rodzina zastępcza spokrewniona z dzieckiem), a także opiekunowi faktycznemu dziecka (osoba, która opiekując się dzieckiem wystąpiła do sądu o przysposobienie tego dziecka), który rezygnuje lub nie podejmuje pracy zawodowej, by opiekować się dzieckiem niepełnosprawnym wymagającym szczególnej opieki lub w związku z opieką nad dorosłą osobą niepełnosprawną w stopniu znacznym, wobec której opiekun rezygnujący z pracy jest zobowiązany do alimentacji. Od 1 stycznia 2013 r. świadczenie pielęgnacyjne przysługuje, jeżeli niepełnosprawność osoby wymagającej opieki powstała: nie później niż do ukończenia 18. roku życia lub w trakcie nauki w szkole lub w szkole wyższej, jednak nie później niż do ukończenia 25. roku życia.
- 3) **specjalny zasiłek opiekuńczy** (520 zł miesięcznie) – przyznawany jest osobom, na których zgodnie z przepisami ustawy z dnia 25 lutego 1964 r. - Kodeks rodzinny i opiekuńczy (Dz. U. Nr 9, poz. 59, z późn. zm.) ciąży obowiązek alimentacyjny (rodzice dziecka, krewni w linii prostej, rodzeństwo, rodzina zastępcza spokrewniona z dzieckiem). Prawo do tego świadczenia uzależnione jest od kryterium dochodowego, które wynosi 623 zł netto na osobę. Przy ustalaniu dochodu brane są pod uwagę dochody rodziny osoby wymagającej opieki i rodziny osoby sprawującej opiekę. Poza tym, warunkiem otrzymania tego świadczenia jest faktyczna rezygnacja z zatrudnienia i innej pracy zarobkowej. O świadczenie to może również ubiegać się osoba, która sprawuje opiekę nad niepełnosprawnym małżonkiem. Specjalny zasiłek opiekuńczy przysługuje osobom, które nie spełniają warunków otrzymywania świadczenia pielęgnacyjnego, w tym m.in. z powodu daty powstania niepełnosprawności osoby wymagającej opieki.

Do katalogu świadczeń rodzinnych zaliczają się również dwa rodzaje zapomóg wypłacanych w związku z urodzeniem się dziecka:

- 1) jednorazowa zapomoga z tytułu urodzenia się dziecka w wysokości 1000 zł; prawo do tego świadczenia uzależnione jest od kryterium dochodowego, które wynosi miesięcznie 1922 zł netto na osobę w rodzinie; Jednorazowa zapomoga z tytułu urodzenia się dziecka przysługuje, jeżeli kobieta pozostawała pod opieką medyczną nie później niż od 10 tygodnia ciąży do porodu. Pozostawanie pod opieką medyczną potwierdza się zaświadczeniem.
- 2) zapomoga uchwalana i wypłacana przez gminę z jej środków własnych (świadczenie uznaniowe); gmina sama decyduje, czy będzie dodatkowo realizować tego rodzaju świadczenie, ustala kryteria nabycia prawa do świadczenia oraz jego wysokość.

Za osoby pobierające świadczenie pielęgnacyjne i specjalny zasiłek opiekuńczy opłacane są **składki na ubezpieczenia emerytalne i rentowe**. Organ realizujący świadczenia rodzinne opłaca składkę na ubezpieczenia emerytalne i rentowe od podstawy odpowiadającej wysokości świadczenia pielęgnacyjnego lub specjalnego zasiłku opiekuńczego przez okres niezbędny do uzyskania okresu ubezpieczenia (25-letni okres składkowy i nieskładkowy, z zastrzeżeniem art. 87 ust. 1b ustawy z dnia 17 grudnia 1998 roku o emeryturach i rentach z Funduszu Ubezpieczeń Społecznych (Dz. U. z 2009r. Nr 153, poz. 1227, z późn. zm.). Składek nie opłaca się za osoby podlegające obowiązkowi ubezpieczenia społecznego z innego tytułu.

Składki na ubezpieczenie zdrowotne opłacane są za osoby pobierające świadczenie pielęgnacyjne i specjalny zasiłek opiekuńczy, niepodlegające obowiązkowi ubezpieczenia zdrowotnego z innego tytułu.

1.2. Zmiany wprowadzone w systemie świadczeń rodzinnych w 2013 r.

Najważniejsze zmiany w systemie świadczeń rodzinnych wprowadzone zostały:

- 1) *ustawą z dnia 12 października 2012 r. o zmianie ustawy o świadczeniach rodzinnych (Dz. U. z 2012, poz. 1255)* od 1 stycznia 2013 r. prawo do jednorazowej zapomogi z tytułu urodzenia się dziecka (tzw. becikowego), uzależnione jest od kryterium dochodowego, które wynosi 1922 zł miesięcznie w przeliczeniu na osobę w rodzinie.

2) *ustawą z dnia 7 grudnia 2012 r. o zmianie ustawy o świadczeniach rodzinnych oraz niektórych innych ustaw (Dz. U. z 2012 roku, poz. 1548)* wprowadzono od 1 stycznia 2013 roku zmiany, w szczególności takie jak::

- wprowadzenie nowego świadczenia opiekuńczego – specjalnego zasiłku opiekuńczego. Prawo do specjalnego zasiłku opiekuńczego uzależnione jest od kryterium dochodowego, które wynosi 623 zł netto na osobę. Przy ustalaniu dochodu brane są pod uwagę dochody rodziny osoby wymagającej opieki i rodziny osoby sprawującej opiekę. Poza tym, warunkiem otrzymania specjalnego zasiłku opiekuńczego jest faktyczna rezygnacja z zatrudnienia i innej pracy zarobkowej. O świadczenie to może również ubiegać się osoba, która sprawuje opiekę nad niepełnosprawnym małżonkiem. Specjalny zasiłek opiekuńczy wypłacany jest w wysokości 520 zł miesięcznie. Ustalając prawo do specjalnego zasiłku opiekuńczego konieczne jest przeprowadzenie rodzinnego wywiadu środowiskowego przez pracownika socjalnego, na zlecenie organu właściwego, oraz jego aktualizacji po upływie 6 miesięcy. Specjalny zasiłek opiekuńczy nie przysługuje osobie mającej ustalone prawo do świadczenia pielęgnacyjnego.
- zmiana zasad przyznawania prawa do świadczenia pielęgnacyjnego. Od 1 stycznia 2013 roku prawo do świadczenia pielęgnacyjnego uzależnione jest od daty powstania niepełnosprawności osoby wymagającej opieki – świadczenie pielęgnacyjne przysługuje, jeżeli niepełnosprawność osoby niepełnosprawnej powstała do ukończenia 18. roku życia lub, w przypadku nauki w szkole lub w szkole wyższej, do ukończenia 25. roku życia. Ponadto określono przypadki, kiedy o świadczenie pielęgnacyjne może ubiegać się osoba spokrewniona z osobą niepełnosprawną w stopniu dalszym niż pierwszy. Świadczenie pielęgnacyjne wypłacane było od 1 stycznia 2013 roku do 30 czerwca 2013 roku w kwocie 520 zł, natomiast od 1 lipca 2013 roku w kwocie 620 zł. Ponadto, w okresie od 1 stycznia 2013 roku do 30 czerwca 2013 roku osobom uprawnionym do świadczenia pielęgnacyjnego na podstawie przepisów, obowiązujących od 1 stycznia 2013 roku, przysługiwał dodatkowo dodatek do świadczenia pielęgnacyjnego w wysokości 100 zł miesięcznie.
- od 1 lipca 2013 roku decyzje o przyznaniu prawa do świadczenia pielęgnacyjnego, wydane na podstawie przepisów obowiązujących do 31 grudnia 2012 roku, wygasły z mocy prawa, na podstawie art. 11 ust. 3 ustawy z dnia 7 grudnia 2012 r. o zmianie ustawy o świadczeniach rodzinnych oraz niektórych innych ustaw.

Przepis ten został uznany za niekonstytucyjny wyrokiem Trybunału Konstytucyjnego z dnia 5 grudnia 2013 roku sygn. akt K 27/13 – wyrok ten realizowany jest od 15 maja 2014 roku ustawą z dnia 4 maja 2014 roku o ustaleniu i wypłacie zasiłków dla opiekunów (Dz. U. z 2014r., poz. 567).

Zasiłek dla opiekuna przysługuje:

- za okresy od dnia 1 lipca 2013 r. do dnia poprzedzającego dzień wejścia w życie ustawy, w których osoba spełniała warunki do otrzymania świadczenia pielęgnacyjnego określone w ustawie z dnia 28 listopada 2003 r. o świadczeniach rodzinnych (Dz. U. z 2006 r., Nr 139, poz. 992, z późn. zm.) w brzmieniu obowiązującym w dniu 31 grudnia 2012 r.
- od dnia wejścia w życie ustawy, jeżeli osoba spełnia warunki do otrzymania świadczenia pielęgnacyjnego określone w ustawie z dnia 28 listopada 2003 r. o świadczeniach rodzinnych w brzmieniu obowiązującym w dniu 31 grudnia 2012 r.

Zasiłek dla opiekuna wypłacany jest w wysokości 520 zł miesięcznie (tj. w takiej samej wysokości, jak świadczenie pielęgnacyjne wypłacane do czasu jego wygaśnięcia). Zasiłek dla opiekunów przysługuje z wyrównaniem, wraz z odsetkami ustawowymi za okres od 1 lipca 2013 roku do dnia wejścia w życie ustawy.

Za osoby pobierające zasiłek dla opiekunów opłacane są składki na ubezpieczenia emerytalne, rentowe i zdrowotne.

- 3) *ustawą z dnia 11 maja 2012 r. o zmianie ustawy o emeryturach i rentach z Funduszu Ubezpieczeń Społecznych oraz niektórych innych ustaw.*(Dz. U. z 2012 r. poz. 637) od 1 stycznia 2013 r. wprowadzono zmiany w zakresie okresu opłacania składek na ubezpieczenia emerytalne i rentowe za osoby, które pobierały i pobierają świadczenie pielęgnacyjne. Organy właściwe wypłacające świadczenie pielęgnacyjne w okresie od 1 stycznia 2013 roku do 30 czerwca 2013 roku wyrównywały składki na ubezpieczenie emerytalne i rentowe do uzyskania niezbędnego 25-letniego okresu ubezpieczenia, z zastrzeżeniem art. 87 ust. 1b ustawy o emeryturach i rentach z Funduszu Ubezpieczeń Społecznych, uzależniającego długość okresu ubezpieczenia od daty, w której osoba osiąga wiek emerytalny. Wyrównywanie składek objęło osoby aktualnie pobierające świadczenie pielęgnacyjne, jak i osoby uprawnione do świadczenia pielęgnacyjnego w poprzednich latach, które nie miały odprowadzanych

składek przez wymagany 25-letni okres ubezpieczeniowy, z zastrzeżeniem wcześniej wymienionego art. 87 ust. 1b ustawy o emeryturach i rentach z Funduszu Ubezpieczeń Społecznych.

- 4) Organy właściwe tj. urzędy miast i gmin, na podstawie uchwały i rozporządzenia przyjętych przez Radę Ministrów, w okresie od 1 kwietnia 2013 roku do 31 grudnia 2013 roku, wypłacały dodatkową pomoc w wysokości 200 zł miesięcznie dla osób pobierających świadczenie pielęgnacyjne, które spełniały warunki określone w art. 17 ustawy o świadczeniach rodzinnych, obowiązujące od 1 stycznia 2013 roku.

2. Realizacja ustawy o świadczeniach rodzinnych w 2013 r.

Głównym źródłem informacji o funkcjonowaniu *ustawy* są przygotowywane przez gminy raz na kwartał sprawozdania z realizacji zadań przewidzianych w ustawie o świadczeniach rodzinnych. Sprawozdania mają charakter rzeczowo-finansowy, a ich zakres określa – w odniesieniu do danych za 2013 r. – *rozporządzenie Rady Ministrów z dnia 23 maja 2006 r. w sprawie trybu przekazywania środków finansowych na wypłaty świadczeń rodzinnych oraz sposobu sporządzania sprawozdań rzeczowo-finansowych (Dz. U. nr 95 poz. 661)*.

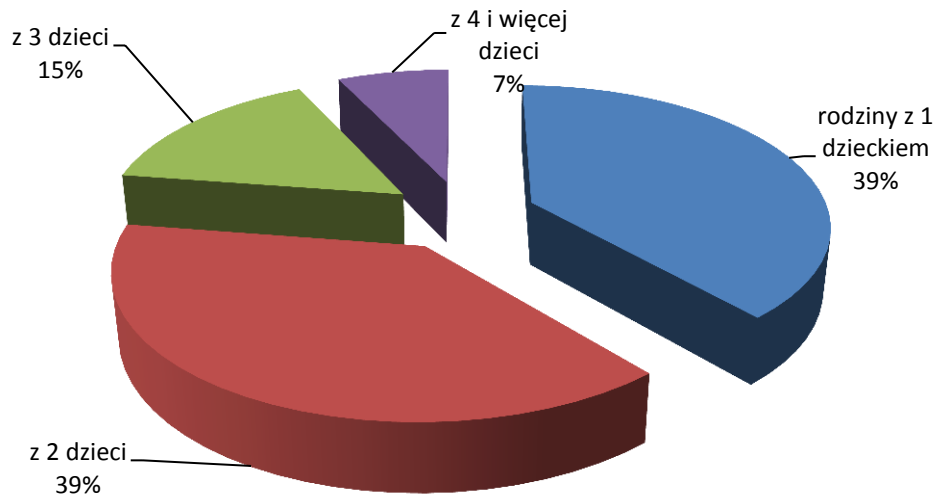
2.1. Korzystający ze świadczeń rodzinnych

Jak wynika z danych zawartych w sprawozdawczości rzeczowo-finansowej, w 2013 r. ze świadczeń rodzinnych korzystało **1 993,1 tys. rodzin**, tj. o 5,8% mniej niż w 2012 r. (2 115,7 tys.), natomiast rodzin pobierających świadczenia rodzinne uzależnione od dochodów było **1 202,4 tys. rodzin**, tj. o 6,5% mniej niż w 2012 r. (1 285,6 tys. rodzin). Wśród rodzin pobierających świadczenia rodzinne uzależnione od dochodu, rodziny pełne stanowiły 74,7% (898,2 tys. rodzin), a pozostałe 25,3% (304,2 tys.) stanowiły rodziny niepełne.

Większość rodzin (930,4 tys. rodzin, tj. 77%) pobierających świadczenia rodzinne uzależnione od dochodu stanowiły rodziny wychowujące 1 lub 2 dzieci. Rodziny wielodzietne (272 tys.) stanowiły 23% ogółu rodzin, przy czym odsetek ten był niższy

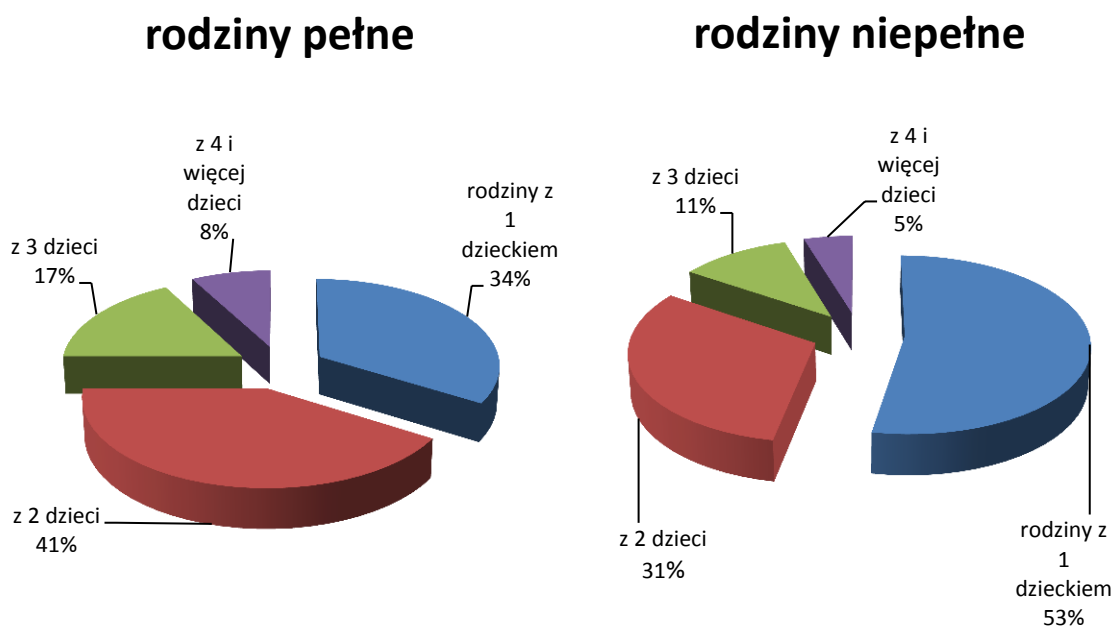
w przypadku rodzin niepełnych (osoby samotnie wychowujące 3 i więcej dzieci stanowiły 15,6% rodzin niepełnych) niż w przypadku rodzin pełnych (25%).

Wykres 1. Struktura rodzin pobierających świadczenia rodzinne uzależnione od dochodu wg liczby dzieci w rodzinie.



Źródło: Sprawozdania rzeczowo-finansowe z realizacji świadczeń rodzinnych w 2013 r.

Wykres 2. Struktura rodzin pełnych i niepełnych pobierających świadczenia rodzinne uzależnione od dochodu wg liczby dzieci w rodzinie.



Źródło: Sprawozdania rzeczowo-finansowe z realizacji świadczeń rodzinnych w 2013 r.

Ogółem w 2013 r. ze świadczeń rodzinnych uzależnionych od dochodu korzystało 137,8 tys. rodzin z dziećmi niepełnosprawnymi, co stanowi 11,5% wszystkich rodzin korzystających ze świadczeń rodzinnych uzależnionych od dochodu. Wśród rodzin pełnych rodziny z dzieckiem niepełnosprawnym stanowiły 11,6% (103,8 tys.), natomiast wśród rodzin niepełnych odsetek ten wyniósł 11,1% (33,9 tys.).

Większość rodzin wychowujących dzieci niepełnosprawne 67,8% (tj. 93,4 tys.) stanowiły rodziny wychowujące 1 lub 2 dzieci. Rodziny wielodzietne (44,3 tys.) stanowiły 32,2% ogółu rodzin z dziećmi niepełnosprawnymi (w przypadku rodzin bez dzieci niepełnosprawnych odsetek rodzin wielodzietnych był niższy i wynosił 21,4%).

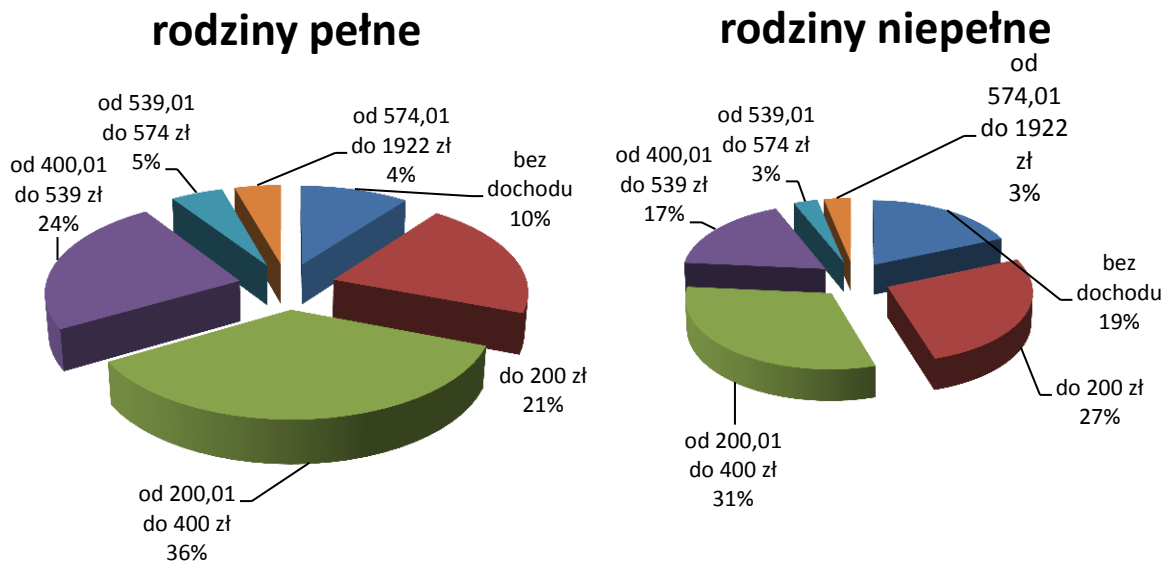
Spośród rodzin pobierających świadczenia rodzinne uzależnione od spełnienia kryterium dochodowego 12,1% rodzin, tj. ok. 145,3 tys. rodzin korzystających ze świadczeń rodzinnych w 2013 r. nie osiągało żadnych dochodów, a 22,1% rodzin (ok. 266,3 tys.) nie osiągało dochodów wyższych niż 200 zł na osobę. Wśród rodzin wielodzietnych wychowujących dzieci niepełnosprawne odsetek rodzin nie osiągniętych dochodów wyższych niż 200 zł na osobę i kształtował się na poziomie 30,1%.

Najwięcej, bo 34,5% rodzin (ok. 415,1 tys.) osiągało dochody w przedziale od 200,01 zł do 400 zł na osobę. Odsetek ten był niewiele wyższy wśród rodzin wielodzietnych wychowujących dzieci niepełnosprawne (35,1%).

Dochód pomiędzy 400,01 a 539 zł lub 623 zł na osobę osiągało 22,7% rodzin (ok. 273 tys.). 4,6% rodzin (55,4 tys.) osiągało dochody od 539,01 lub 623,01 zł do 574 lub 664 zł na osobę. Najwyższe dochody, czyli pomiędzy 574,01 lub 664,01 zł a 1922 zł na osobę osiągało 4% rodzin (47,7 tys.).

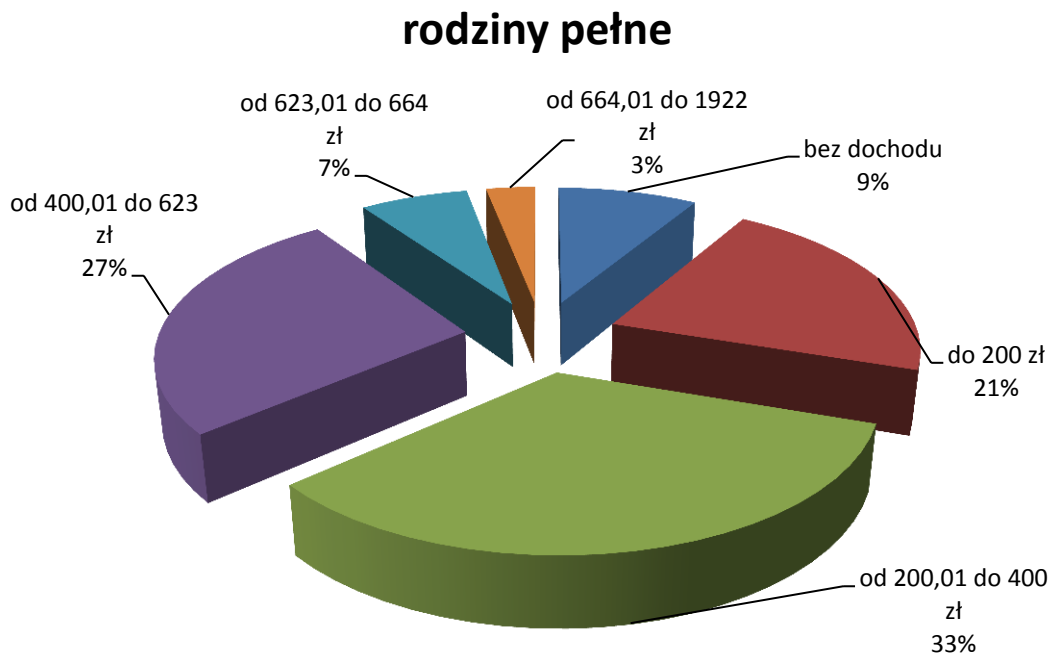
Szczegółowe informacje na temat rozkładu dochodów rodzin korzystających ze świadczeń rodzinnych przedstawiają poniższe wykresy.

Wykres 3. Rodziny bez niepełnosprawnego dziecka, pobierające świadczenia rodzinne uzależnione od dochodu - wg typów rodziny i wysokości dochodu netto na osobę w rodzinie.

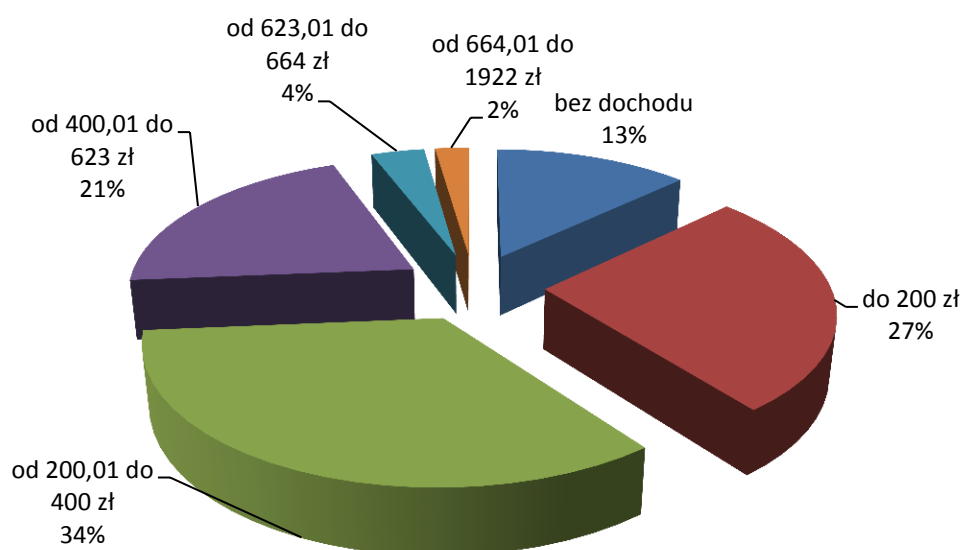


Źródło: Sprawozdania rzeczowo-finansowe z realizacji świadczeń rodzinnych w 2013 r.

Wykres 4. Rodziny z niepełnosprawnym dzieckiem, pobierające świadczenia rodzinne uzależnione od dochodu - wg typów rodziny i wysokości dochodu netto na osobę w rodzinie.



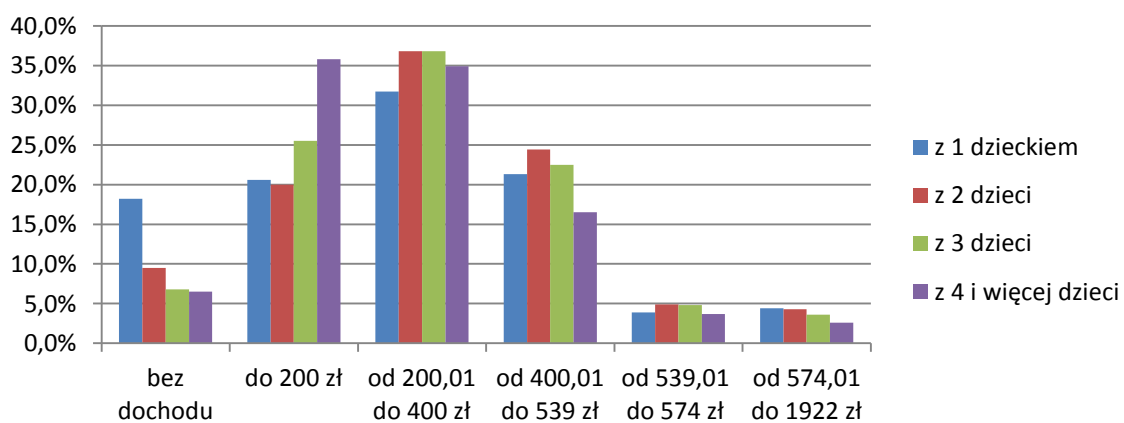
rodziny niepełne



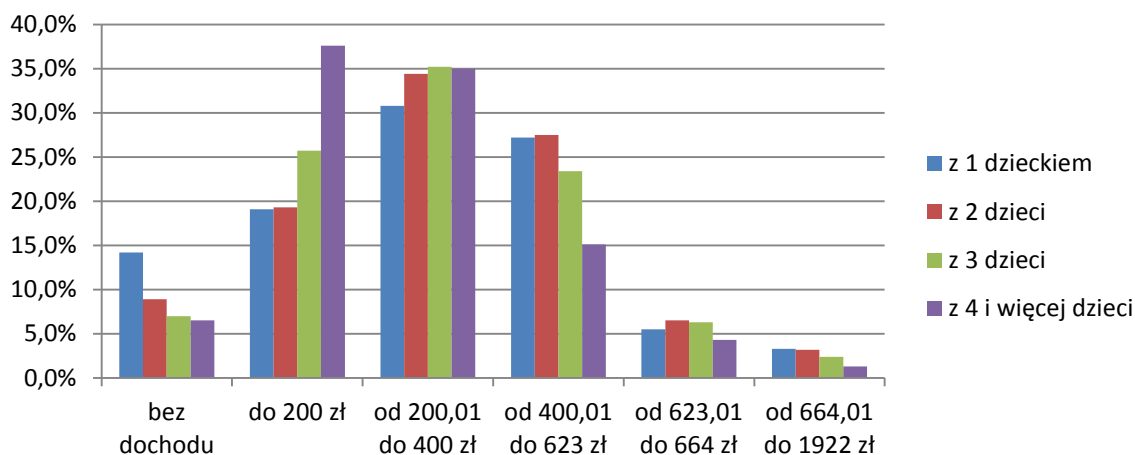
Źródło: Sprawozdania rzeczowo-finansowe z realizacji świadczeń rodzinnych w 2013 r.

Wykres 5. Rodziny pobierające świadczenia rodzinne uzależnione od dochodu - wg typu rodziny i dochodu na osobę w rodzinie.

rodziny bez dziecka niepełnosprawnego



rodziny z dzieckiem niepełnosprawnym



Źródło: Sprawozdania rzeczowo-finansowe z realizacji świadczeń rodzinnych w 2013 r.

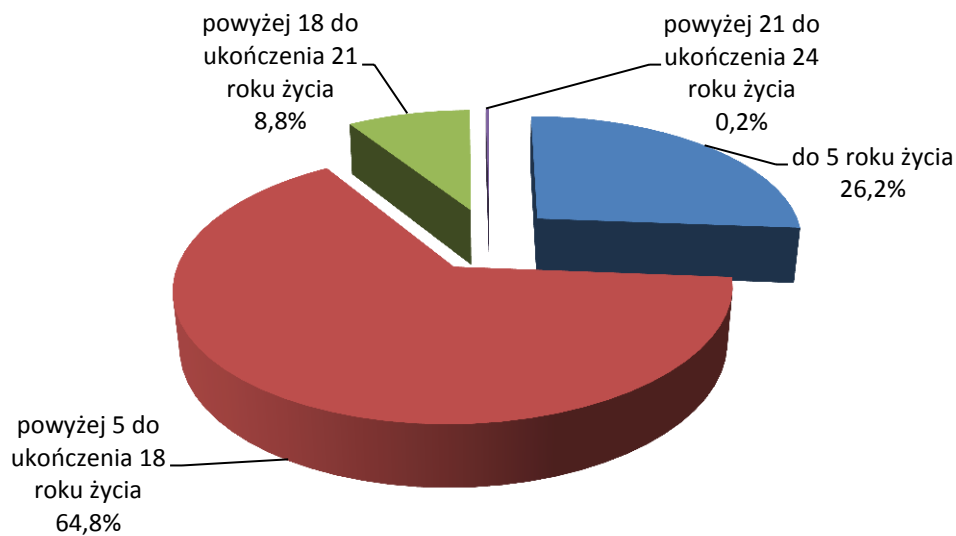
a) zasiłki rodzinne

W 2013 r. przeciętnie miesięcznie wypłacono **2 337,7 tys.** zasiłków rodzinnych, tj. o 7% mniej niż w 2012 r. (2 521,8 tys.). Na zmniejszenie liczby zasiłków rodzinnych miały wpływ takie kwestie jak:

- spadek ogólnej liczby dzieci w wieku uprawniającym do zasiłku rodzinnego (zmniejszenie dotyczy starszych roczników wieku dzieci),
- relatywna poprawa sytuacji materialnej gospodarstw domowych znajdujących się w I i II grupie kwintylowej (czyli potencjalnych beneficjentów zasiłków rodzinnych) w 2012 r. względem 2011 r. (podstawą ustalania uprawnień w 2013 r. był dochód z 2012 r.).

Blisko 65% tj. 1 512,6 tys. wszystkich dzieci, na które wypłacany był zasiłek rodzinny, stanowiły dzieci powyżej 5 roku życia do ukończenia 18 roku życia. Ok. 26% (613,3 tys.) stanowiły dzieci do 5 roku życia. Dzieci powyżej 18 roku życia do ukończenia 24 roku życia było 211,8 tys., z czego dzieci w wieku powyżej 18 do ukończenia 21 roku życia było 206,2 tys. (8,8%), a dzieci powyżej 21 do ukończenia 24 roku życia 5,6 tys. (0,2%).

Wykres 6. Struktura wieku dzieci, na które wypłacono zasiłek rodzinny.

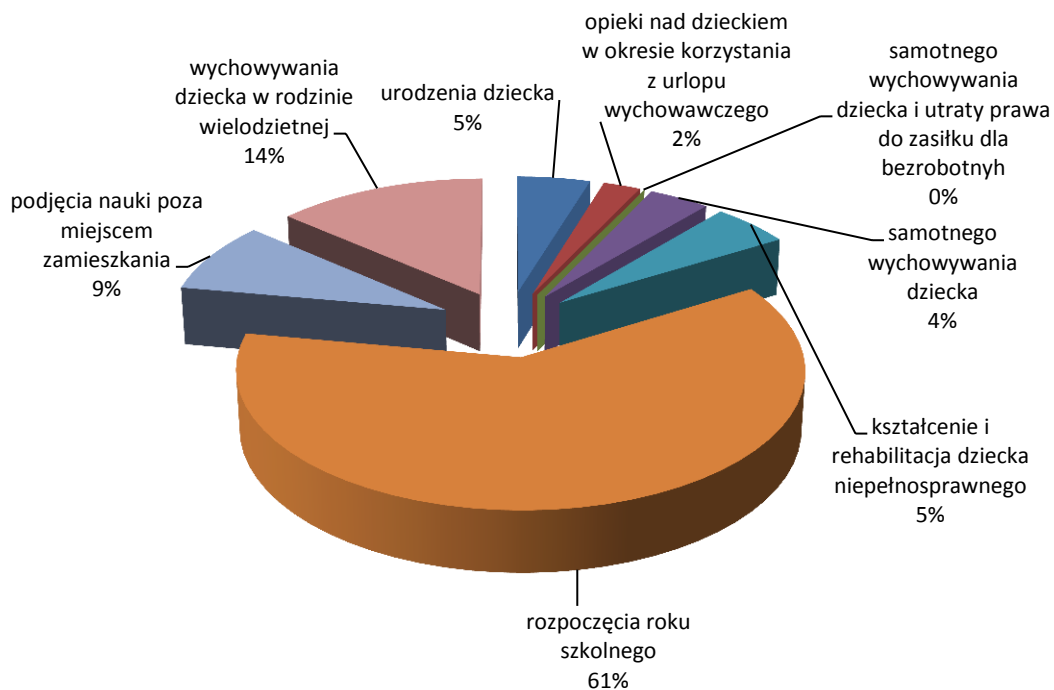


Źródło: Sprawozdania rzeczowo-finansowe z realizacji świadczeń rodzinnych w 2013 r.

b) dodatki do zasiłku rodzinnego

Udział liczby osób korzystających z poszczególnych dodatków do zasiłku rodzinnego w ogólnej liczbie korzystających z dodatków przedstawia poniższy wykres:

Wykres 7. Struktura korzystających z dodatków do zasiłku rodzinnego w 2013 r.



Źródło: Sprawozdania rzeczowo-finansowe z realizacji świadczeń rodzinnych w 2013 r.

DODATKI ZWIĄZANE Z URODZENIEM SIĘ DZIECKA

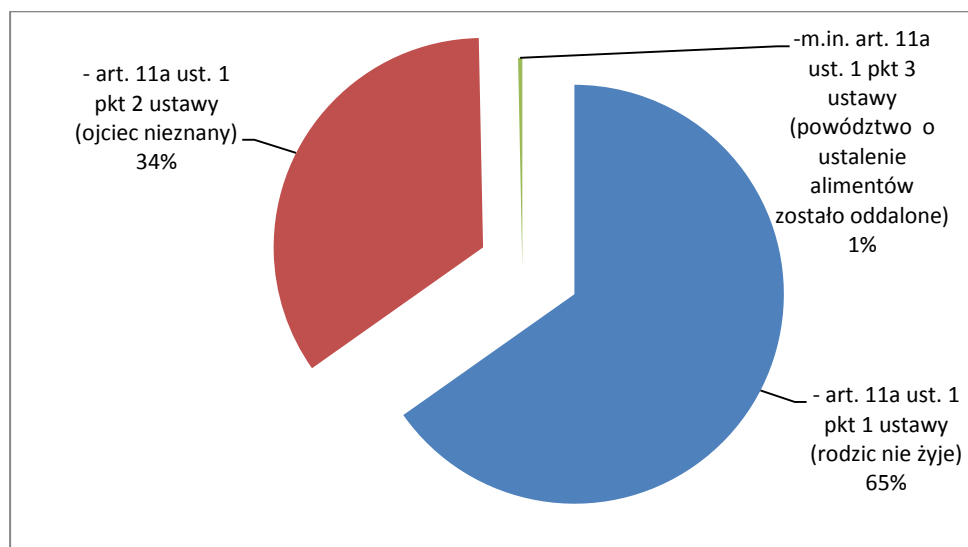
• ***Dodatków do zasiłku rodzinnego z tytułu urodzenia dziecka*** w 2013 r. przyznano **133,3 tys.** świadczeń tych wypłacono więcej o 0,5% niż w 2012 r., kiedy to liczba dodatków wyniosła 132,7 tys. Ponieważ liczba dzieci urodzonych w 2013 r. była niższa (o ok 4,7%) niż w 2012 r., zwiększenie się liczby dodatków dowodzi, że dzieci te urodziły się wśród rodzin o relatywnie niższych dochodach niż było to w 2012 r.

• ***Dodatków do zasiłku rodzinnego z tytułu opieki nad dzieckiem w okresie korzystania z urlopu wychowawczego*** przyznano w 2013 r. roku przeciętnie miesięcznie **68,5 tys.**, a zatem o 16% mniej niż w 2012 r. (81,6 tys.). Dodać należy, iż w roku 2013 r. w stosunku do roku 2012 zmniejszyła się również o 16 % liczba osób korzystających z urlopów wychowawczych. Zmniejszenie się w 2013 r. liczby osób korzystających z urlopu wychowawczego wiąże się z wprowadzeniem urlopu rodzicielskiego.

DODATKI DLA RODZIN NIEPEŁNYCH

Dodatków do zasiłku rodzinnego z tytułu samotnego wychowywania dziecka w 2013 r. wypłacono przeciętnie miesięcznie na **111,5 tys. dzieci**, tj. o 7,4% mniej niż w 2012 r. (120,5 tys.). Podobnie jak w 2012 r. większość dodatków (72,5 tys.) została wypłacona w związku ze śmiercią drugiego z rodziców.

Wykres 8. Liczba dodatków do zasiłku rodzinnego z tytułu samotnego wychowywania dziecka według tytułu przyznania świadczenia.



Źródło: Sprawozdania rzeczowo-finansowe z realizacji świadczeń rodzinnych w 2013 r.

DODATKI DLA RODZIN WIELODZIETNYCH

Z dodatku do zasiłku rodzinnego z tytułu wychowywania dziecka w rodzinie wielodzietnej skorzystało w 2013 r. przeciętnie miesięcznie **382,8 tys.** osób, co oznacza spadek o 8,5% w porównaniu do 2012 roku (418,6 tys.).

DODATKI ZWIĄZANE Z EDUKACJĄ DZIECKA

- **Dodatków do zasiłku rodzinnego z tytułu rozpoczęcia roku szkolnego** przyznano w 2013 r. **1 724 tys.**, tj. o 6,5% mniej niż w 2012 r. (1 843,5 tys.) – proporcjonalnie do zmniejszonej liczby zasiłków rodzinnych.

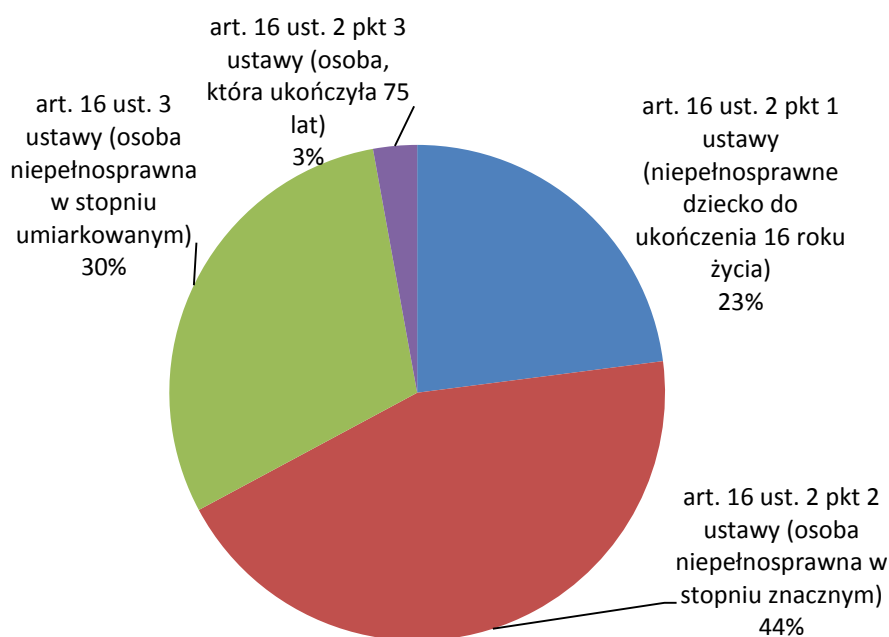
- **Dodatków do zasiłku rodzinnego z tytułu kształcenia i rehabilitacji dziecka niepełnosprawnego** wypłacono w 2013 r. przeciętnie miesięcznie **145 tys.**, z czego 25,2 tys. (17,4%) na dziecko do ukończenia 5 roku życia oraz 119,8 tys. (82,6%) na dzieci powyżej 5 roku życia. Liczba tych dodatków ogółem zmniejszyła się o 4% w porównaniu do 2012 r., kiedy to wypłacono przeciętnie miesięcznie 151,1 tys. dodatków.

- **Dodatków do zasiłku rodzinnego z tytułu podjęcia nauki poza miejscem zamieszkania** przyznano w 2013 r. przeciętnie miesięcznie **239,9 tys.**, z tego 218,3 tys. (91%) z tytułu dojazdu do szkoły oraz 21,5 tys. (9%) z tytułu zamieszkania w miejscowości, w której znajduje się szkoła. Przeciętna miesięczna liczba tych dodatków zmniejszyła się o 10,3% w porównaniu z 2012 r. (267,5 tys.), co ma związek ze spadkiem ogólnej liczby dzieci w starszych rocznikach wieku uprawnionych do zasiłku rodzinnego (zmniejszenie dotyczy starszych roczników wieku dzieci).

c) świadczenia opiekuńcze

- **Zasiłków pielęgnacyjnych** w 2013 r. wypłacono przeciętnie miesięcznie **927,4 tys.**, czyli o 1,1% więcej niż w 2012 r. (917,6 tys.). Najwięcej zasiłków (410 tys.) przyznano osobom niepełnosprawnym posiadającym orzeczenie o znacznym stopniu niepełnosprawności, ale to wzrost liczby zasiłków w grupie osób niepełnosprawnych w stopniu umiarkowanym uprawnionych do tych zasiłków w przypadku nabycia niepełnosprawności w wieku do ukończenia 21 r.ż., jest główną przyczyną wzrostu wydatków na zasiłki pielęgnacyjne. Najmniej zasiłków (26,5 tys.) przyznano osobom, które ukończyły 75 rok życia.

Wykres 9. Liczba zasiłków pielęgnacyjnych według podstawy przyznania świadczenia.



Źródło: Sprawozdania rzeczowo-finansowe z realizacji świadczeń rodzinnych w 2013 r.

• **Świadczeń pielęgnacyjnych** przyznano w 2013 r. średnio miesięcznie dla **163,9 tys.** osób, czyli o 26,6% mniej niż w 2012 r. (223,5 tys.). Spadek liczby wypłacanych świadczeń pielęgnacyjnych wynika przede wszystkim z mniejszej liczby uprawnionych do świadczenia pielęgnacyjnego, co jest konsekwencją zmiany przepisów od 1 stycznia 2013 r. Od 1 lipca 2013 roku świadczenie pielęgnacyjne przysługiwało niepracującym opiekunom osób niepełnosprawnych, których niepełnosprawność powstała nie później niż do ukończenia 18 roku życia lub w czasie nauki w szkole bądź w szkole wyższej, ale nie później niż do ukończenia 25 roku życia. W związku z tym w I półroczu 2013 r. wypłacono przeciętnie miesięcznie 226,4 tys. świadczeń pielęgnacyjnych, natomiast w II półroczu 2013 r. – 101,5 tys. świadczeń.

• **Dodatków do świadczenia pielęgnacyjnego** przyznano w 2013 r. średnio miesięcznie dla **48,1 tys.** osób.

4) **Specjalnych zasiłków opiekuńczych** przyznano w 2013 r. średnio miesięcznie dla **5,9 tys.** osób. Biorąc pod uwagę, że jest to nowe świadczenie, z którego w I półroczu 2013 r. korzystało przeciętnie miesięcznie 1,1 tys. osób, a w II półroczu 2013 r.

– 11 tys. osób. Wzrost liczby świadczeniobiorców w II półroczu 2013 r. wiązał się z utratą praw do świadczenia pielęgnacyjnego, w tym m.in. z powodu daty powstania niepełnosprawności osoby wymagającej opieki.

d) jednorazowa zapomoga z tytułu urodzenia się dziecka

W 2013 roku wypłacono **272,6 tys.** zapomóg, tj. o 26,93% mniej niż w 2012 r. (373,1 tys.). Według wstępnych danych Głównego Urzędu Statystycznego, w 2013 r. odnotowano 369,5 tys. urodzeń (tj. o ok. 18,3 tys. mniej niż w roku 2012), co oznacza, że zapomogi wypłacono na 73,8% ogółu urodzonych dzieci. Zmiana liczby wypłaconych zapomóg wynika z wprowadzenia kryterium dochodowego uprawniającego do świadczenia.

e) zapomoga z tytułu urodzenia dziecka ze środków własnych gminy

W 2013 r. gminy wypłaciły blisko **9 tys.** zapomóg, czyli o 35,5% mniej niż w 2012 r. (blisko 14 tys.). Przeciętna wysokość zapomogi wyniosła 926,75 zł, tj. o 0,57 % mniej niż w 2012 r. (932,10 zł). Najniższe świadczenia wypłacono w województwie opolskim – średnio 200 zł, a najwyższe w województwie podlaskim – średnio 1 500 zł. Zapomóg nie wypłacono w województwach lubuskim, świętokrzyskim i zachodniopomorskim.

f) składki na ubezpieczenia społeczne i zdrowotne

Składki na ubezpieczenia emerytalne i rentowe oraz składki na ubezpieczenie zdrowotne opłacane są za osoby pobierające świadczenie pielęgnacyjne oraz specjalny zasiłek opiekuńczy. W obu wymienionych przypadkach składek nie opłaca się za osoby podlegające obowiązkowi ubezpieczenia społecznego lub zdrowotnego z innego tytułu.

W 2013 r. składki na ubezpieczenia emerytalne i rentowe zostały opłacone przeciętnie miesięcznie za **157,3 tys.** świadczeniobiorców pobierających świadczenie pielęgnacyjne, co oznacza wzrost o 23,3% w porównaniu do 2012 r. (127,6 tys. osób) i wiąże się z wyrównywaniem przez organy właściwe wypłacające świadczenie pielęgnacyjne w okresie od 1 stycznia 2013 roku do 30 czerwca 2013 roku składek na ubezpieczenie emerytalne i rentowe do uzyskania niezbędnego 25-letniego okresu ubezpieczenia

Składki na ubezpieczenie zdrowotne opłacano przeciętnie miesięcznie za **62,7 tys.** świadczeniobiorców pobierających świadczenie pielęgnacyjne, co oznacza spadek

o 23% w porównaniu do 2012 r. (81,4 tys.), co wynika ze spadku liczby osób uprawnionych do świadczenia pielęgnacyjnego na skutek zmiany przepisów legislacyjnych od 1 stycznia 2013 r.

W 2013 r. składki na ubezpieczenia emerytalne i rentowe zostały opłacone przeciętnie miesięcznie za **4,8 tys.** (tj. 80,6%) świadczeniobiorców pobierających specjalny zasiłek opiekuńczy.

Składki na ubezpieczenie zdrowotne opłacano przeciętnie miesięcznie za **3,7 tys.** (61,4%) świadczeniobiorców pobierających specjalny zasiłek opiekuńczy.

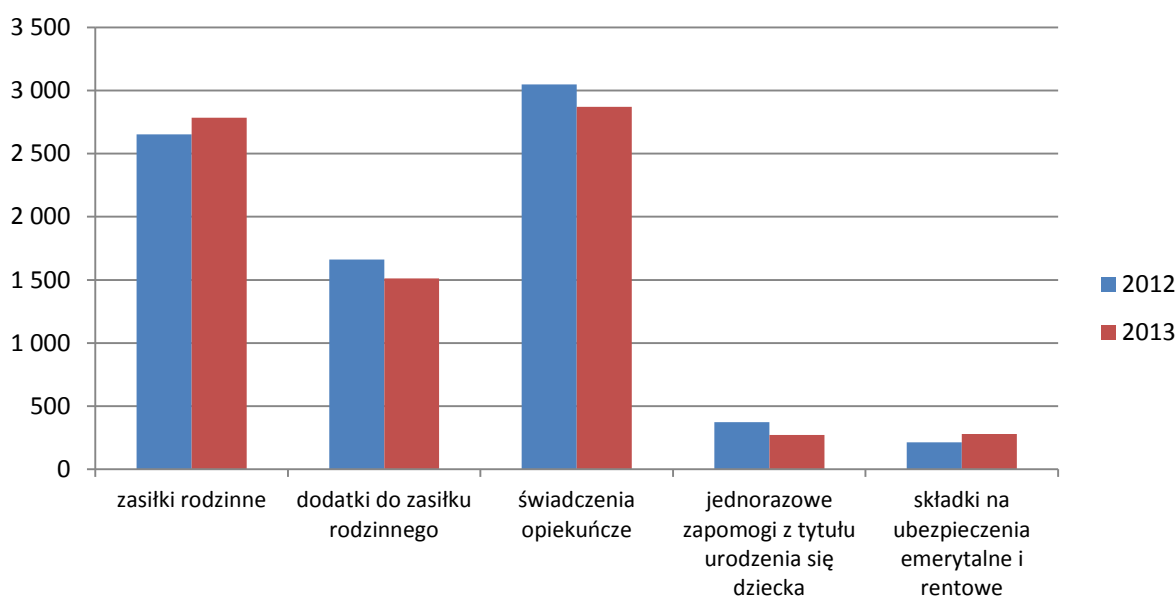
2.2. Wydatki na świadczenia rodzinne

W 2012 r. wydatki budżetu państwa na realizację ustawy o świadczeniach rodzinnych wyniosły ogółem ok. **8 121 mln zł** (o 2% mniej niż w 2012 r.), z tego:

- 1) wydatki na świadczenia rodzinne wyniosły ok. 7 715 mln zł, z tego na:
 - zasiłki rodzinne – ok. 2 782,7 mln zł (co stanowiło 36,1% ogółu wydatków na wypłatę wszystkich świadczeń rodzinnych),
 - dodatki do zasiłku rodzinnego – ok. 1 511,5 mln zł (19,6%),
 - świadczenia opiekuńcze (zasiłek pielęgnacyjny, świadczenie pielęgnacyjne, dodatek do świadczenia pielęgnacyjnego, specjalny zasiłek opiekuńczy) – ok. 2 868,6 mln zł (37,2%),
 - jednorazowe zapomogi z tytułu urodzenia się dziecka – ok. 272,6 mln zł (3,5%),
 - składki na ubezpieczenia emerytalne i rentowe, opłacane za osoby pobierające świadczenie pielęgnacyjne – ok. 271,7 mln zł (3,5%),
 - składki na ubezpieczenia emerytalne i rentowe, opłacane za osoby pobierające specjalny zasiłek opiekuńczy – ok. 7,8 mln zł (0,1%);
- 2) wydatki na obsługę świadczeń rodzinnych, sfinansowane z dotacji, wyniosły ok. 226 mln zł (o 1,8% mniej niż w 2012 r. - 231 mln zł),
- 3) wydatki na rządowe programy wspierania niektórych osób pobierających świadczenie pielęgnacyjne – ok. 180 mln.

Przeciętna wysokość wydatków na świadczenia rodzinne w przeliczeniu na jednego świadczeniobiorcę zasiłku rodzinnego wyniosła 294,24 zł i była o 7,4% wyższa niż w 2012 r. (273,97 zł).

Wykres 10. Wydatki na świadczenia rodzinne w latach 2012-2013 (w mln zł).



Źródło: Sprawozdania rzeczowo-finansowe z realizacji świadczeń rodzinnych w 2012 r. i w 2013 r.

Dodatkowo gminy z własnych środków wydały na świadczenia rodzinne **ok. 18,4 mln zł**, tj. o 20,3% mniej niż w 2012 r. (23,1 mln zł), w tym:

- 45,7% (ok. 8,4 mln zł) przeznaczyły na zapomogę z tytułu urodzenia się dziecka,
- 54,3% (ok. 10 mln zł) przeznaczono na zwiększenie kwot dodatków do zasiłku rodzinnego, zgodnie z art. 15a ustawy o świadczeniach rodzinnych.

a) wydatki na zasiłki rodzinne

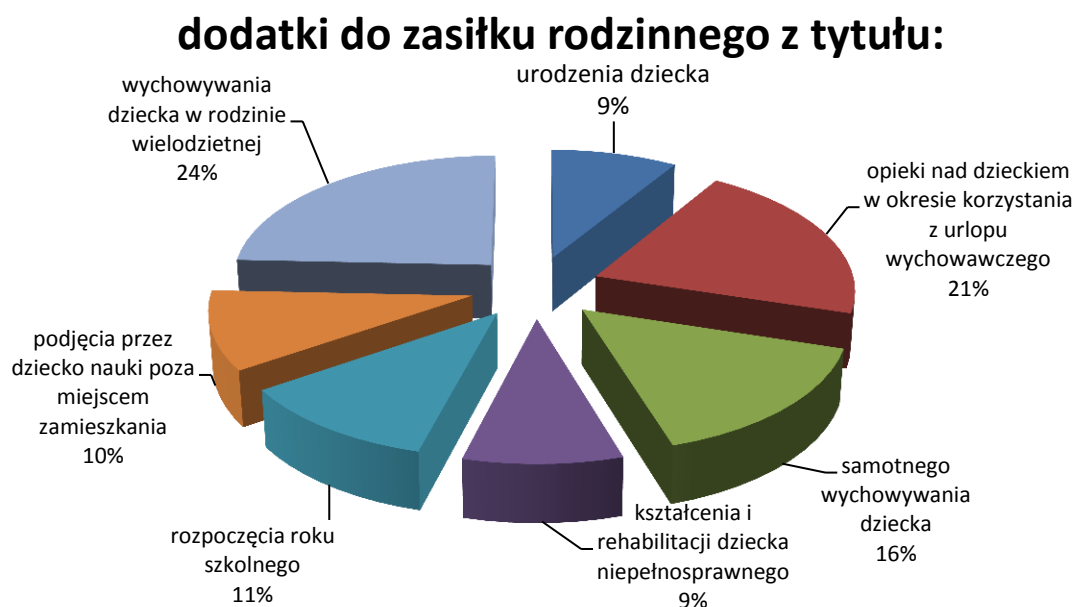
W 2013 r. wydatki na zasiłki rodzinne wyniosły **2 782 722 tys. zł** i były o 4,95% wyższe niż w 2012 r. (2 651 452 tys. zł). Wydatki na zasiłki rodzinne na dziecko w wieku do 5 roku życia wyniosły 566 620 tys. zł, na dziecko powyżej 5 do ukończenia 18 roku życia – 1 923 850 tys. zł., powyżej 18 do ukończenia 21 roku życia – 284 497 tys. zł, powyżej 21 do ukończenia 24 roku życia – 7 755 tys. zł.

Przeciętna wysokość zasiłku rodzinnego wyniosła 99,20 zł i była o 13,2% wyższa niż w 2012 r. (87,62 zł), co wynika z weryfikacji kwot zasiłków rodzinnych od 1 listopada 2012 r.

b) wydatki na dodatki do zasiłku rodzinnego

W 2013 r. wydatki budżetu państwa na dodatki do zasiłku rodzinnego wyniosły ogółem **1 511 531 tys. zł**, czyli zmniejszyły się o 9% w porównaniu do 2012 r. (1 662 049 tys. zł). Udział poszczególnych dodatków w ogólnej kwocie wydatków na dodatki przedstawia poniższy wykres.

Wykres 11. Struktura wydatków na dodatki do zasiłku rodzinnego.



Źródło: Sprawozdania rzeczowo-finansowe z realizacji świadczeń rodzinnych w 2013 r.

DODATKI ZWIĄZANE Z URODZENIEM

- ***Dodatek z tytułu urodzenia dziecka***

W 2013 r. wydatki na ten dodatek wyniosły **133 288 tys. zł** i były o 0,5% wyższe niż w 2012 r. (132 685 tys. zł).

- ***Dodatek z tytułu opieki nad dzieckiem w okresie korzystania z urlopu wychowawczego***

W 2013 r. wydatki na dodatek wyniosły **316 812 tys. zł**. Oznacza to spadek wydatków w stosunku do 2012 r. (380 210 tys. zł) o 16,7%. Spadek ten jest związany z relatywnym spadkiem zainteresowania urlopami wychowawczymi, po wydłużeniu płatnego okresu urlopu macierzyńskiego / rodzicielskiego.

DODATKI DLA RODZIN NIEPEŁNYCH

W 2013 r. wydatki na **dodatek z tytułu samotnego wychowywania dziecka** wyniosły **234 111 tys. zł** i były o 7,3% niższe niż w 2012 r. (252 605 tys. zł).

DODATKI DLA RODZIN WIELODZIETNYCH

W 2013 r. wydatki na dodatek z *tytułu wychowywania dziecka w rodzinie wielodzietnej* wyniosły **367 516 tys. zł** i były o 8,5% niższe niż w 2012 r. (401 843 tys. zł).

DODATKI ZWIĄZANE Z EDUKACJĄ DZIECKA

- ***Dodatek z tytułu rozpoczęcia roku szkolnego***

W 2013 r. wydatki na ten dodatek wyniosły **172 398 tys. zł** i były o 6,5% niższe niż w 2012 r. (184 345 tys. zł), tj. zmniejszyły się proporcjonalnie do spadku liczby zasiłków rodzinnych.

- ***Dodatek z tytułu kształcenia i rehabilitacji dziecka niepełnosprawnego***

W 2013 r. wydatki na te dodatki wyniosły **133 163 tys. zł** i były o 4,1% niższe niż w 2012 r. (138 915 tys. zł).

Wydatki na dodatki z tytułu kształcenia i rehabilitacji dziecka powyżej 5 roku życia wyniosły 114 987 tys. zł i stanowiły 86,4% ogólnej kwoty wydatków na ten dodatek. Pozostałe 13,6% stanowiły wydatki na dodatek z tytułu kształcenia i rehabilitacji dziecka do 5 roku życia, które wyniosły 18 176 tys. zł.

- ***Dodatek z tytułu podjęcia nauki poza miejscem zamieszkania***

W 2013 r. wydatki na ten dodatek wyniosły **154 242 tys. zł** i były o 10% niższe w porównaniu do 2012 r. (171 441 tys. zł). Aż 84,9% ogólnej kwoty wydatków na ten dodatek stanowiły wydatki na dodatki z tytułu dojazdu do szkoły, które wyniosły 131 009 tys. zł. Pozostałe 15,1% stanowiły wydatki na dodatek z tytułu zamieszkania w internacie/na stacji w kwocie 23 232 tys. zł.

c) wydatki na świadczenia opiekuńcze

Zasilek pielęgnacyjny

W 2013 r. wydatki na zasilek pielęgnacyjny wyniosły **1 702 756 tys. zł**, co oznacza wzrost w porównaniu do 2012 r. (1 684 659 tys. zł) o 1,1%. Wydatki na zasiłki pielęgnacyjne wypłacone dla niepełnosprawnego dziecka do ukończenia 16 roku życia stanowiły 23% ogółu wydatków na zasilek pielęgnacyjny, dla osoby niepełnosprawnej w stopniu znacznym – 44%, dla osoby niepełnosprawnej w stopniu umiarkowanym – 30%, a dla osób, które ukończyły 75 lat – 3%.

Świadczenie pielęgnacyjne wraz z dodatkiem oraz programem i specjalnym zasiłkiem opiekuńczym

Łączne wydatki na świadczenia dla opiekunów niepełnosprawnych, tj. na świadczenie pielęgnacyjne z dodatkiem i programem rządowym oraz na specjalny zasiłek opiekuńczy wyniosły w 2013 r. 1 346 089 tys. zł i były o ok. 8% niższe niż w 2012 r. (1 468 733 tys. zł), z tego na świadczenie pielęgnacyjne wydano 1 072 407 tys. zł, na specjalny zasiłek opiekuńczy - 35 672 tys. zł, na dodatek do świadczenia pielęgnacyjnego wypłacany w okresie od stycznia do czerwca 2013 r. - 57 710 tys. zł oraz na realizację rządowych programów wspierania niektórych osób pobierających świadczenie pielęgnacyjne 180 300 tys. zł.

d) jednorazowa zapomoga z tytułu urodzenia się dziecka

W 2013 r. wydatki na zapomogę wyniosły **272 640 tys. zł** i były o 26,9% niższe niż w 2012 r. (373 125 tys. zł).

e) zapomoga z tytułu urodzenia dziecka ze środków własnych gminy

W 2013 r. wydatki ze środków własnych gmin na wypłaty zapomóg wyniosły **8 347 tys. zł**, tj. o 35,9% mniej niż w 2012 r. (13 016 tys. zł).

f) wydatki na składki na ubezpieczenia społeczne i zdrowotne

W 2013 r. na składki na ubezpieczenia emerytalne i rentowe za osoby pobierające świadczenia opiekuńcze wydano **279 483 tys. zł**, co oznacza wzrost w porównaniu do 2012 r. (214 136 tys. zł) o 30,5%.

W 2013 r. na składki na ubezpieczenie zdrowotne za osoby pobierające świadczenia opiekuńcze wydano **38 215 tys. zł**, co oznacza spadek w porównaniu do 2012 r. (45 257 tys. zł) o 15,6%.

2.3. Obsługa świadczeń rodzinnych

Koszty obsługi

W 2013 r. wydatki na obsługę świadczeń rodzinnych ogółem sfinansowane zarówno z dotacji jak i środków własnych wyniosły **323 363 tys. zł** i były o 14% wyższe niż w 2012 r. (283 693 tys. zł). Aż 79,3% kosztów obsługi (256 477 tys. zł) stanowiły wydatki na wynagrodzenia.

Dotacja na pokrycie kosztów obsługi świadczeń rodzinnych w gminach wynosi, zgodnie z art. 33 ust. 2a *ustawy o świadczeniach rodzinnych*, 3% otrzymanej dotacji celowej z budżetu państwa na świadczenia rodzinne.

Ok. 70% (**226 484 tys. zł**) poniesionych wydatków na obsługę świadczeń rodzinnych gminy sfinansowały z dotacji, natomiast pozostałe 30% (**96 879 tys. zł**) – ze środków własnych.

Decyzje

W 2013 r. w gminach wydanych zostało ogółem **3 000,2 tys.** decyzji administracyjnych w sprawach dotyczących świadczeń rodzinnych, tj. o 0,7% więcej niż w 2012 r. (**2 979,7 tys.**).

Samorządowe Kolegia Odwoławcze wydały decyzji 20 154, tj. o 11,6% więcej niż w 2012 r. (18 068 decyzji). W 62,4% rozpatrywanych przez SKO przypadków (12 568 decyzji) Kolegia podtrzymały decyzję organu właściwego, w 16,6% przypadków (3 352 decyzji) uchylili decyzję organu właściwego i przekazały sprawę organowi

właściwemu do ponownego rozpatrzenia, a w 15,7% przypadków (3 167 decyzji) zmieniły decyzję organu właściwego.

Liczba zatrudnionych

W 2013 r. przy obsłudze świadczeń rodzinnych zatrudnionych było przeciętnie miesięcznie **8 057 osób**, tj. o 21,2 % więcej niż w 2012 r. (6 648 osób). Wśród osób realizujących ustawę o świadczeniach rodzinnych 5 625 osób¹ (69,8%) zatrudnionych było na podstawie umowy o pracę, 387 osób (4,8%) pracowało na podstawie umowy cywilnoprawnej (umowa zlecenie lub umowa o dzieło), a 484 osób stanowili m.in. praktykanci, stażyści z Urzędów Pracy.

W 2013 roku 1 etat kosztował przeciętnie miesięcznie 3 765 zł, co oznacza wzrost o 7,1% w porównaniu do 2012 roku (3 517 zł). Ze sprawozdań wynika zatem, iż generalnie gminy zwiększyły zatrudnienie w komórkach realizujących ustawę o świadczeniach rodzinnych oraz podwyższyły wynagrodzenia pracowników.

Trzeba zauważyć, że zwiększona pracochłonność realizowanych działań na rzecz odbiorców świadczeń rodzinnych wiązała się m.in. z dodatkowymi programami wspierania osób korzystających ze świadczenia pielęgnacyjnego oraz zmianami przepisów w zakresie ustalania i liczenia dochodów przy ubieganiu się o zasiłki rodzinne.

2.4. Nienależnie pobrane świadczenia

Osoba, która nienależnie pobrała świadczenia rodzinne, czyli:

- 1) świadczenie zostało jej wypłacone mimo zaistnienia okoliczności powodujących ustanie lub zawieszenie prawa do świadczeń rodzinnych albo wstrzymanie wypłaty świadczeń, jeżeli została powiadomiona o braku prawa do ich pobierania,
- 2) fałszywie zeznała lub przedstawiła fałszywe dokumenty albo w inny sposób świadomie wprowadziła organ w błąd,
 - jest obowiązana do ich zwrotu.

¹ 5 371 w przeliczeniu na pełny etat.

Kwota zwróconych w 2013 r. nienależnie pobranych świadczeń rodzinnych wyniosła **32 616 tys. zł**, z czego 9 148 tys. (28%) stanowiły świadczenia wypłacone w 2013 r., a 23 468 tys. (72%) wypłacone w latach ubiegłych. W porównaniu do 2012 r. kwota zwrotów z tytułu nienależnie pobranych świadczeń wzrosła o 3,4% (31 536 tys. zł w 2012 r.).

W 2013 r. umorzono nienależnie pobrane świadczenia rodzinne na kwotę ogółem **3 004 tys. zł**, natomiast w stosunku do kwoty **7 457 tys. zł** podjęto decyzję o rozłożeniu należności na raty, zaś kwotę **7 286 tys. zł** należności potrącono z bieżąco wypłacanych świadczeń.

Na dzień 31 grudnia 2013 r. stan skumulowanych należności z tytułu nienależnie pobranych świadczeń rodzinnych wyniósł **46 398 tys. zł** i był o 35,7% wyższy niż w 2012 r. (na dzień 31 grudnia 2012 r. – **34 193 tys. zł**).

3. Podsumowanie

Z danych pochodzących ze sprawozdań z realizacji zadań wynikających z ustawy o świadczeniach rodzinnych wynika, że w 2013 r. w stosunku do 2012 r.:

- o 5,8% zmniejszyła się liczba rodzin korzystających ze świadczeń rodzinnych (z 2 115,7 tys. do 1 993,1 tys. rodzin), w tym o 6 % zmniejszyła się liczba rodzin pobierających świadczenia rodzinne uzależnione od dochodów (z 1 285,6 tys. do 1 202,4 tys. rodzin);
- 11,5% wszystkich rodzin korzystających ze świadczeń rodzinnych uzależnionych od dochodu stanowiły rodziny z dziećmi niepełnosprawnymi (137,8 tys. rodzin);
- o 7 % zmniejszyła się przeciętna miesięczna liczba wypłacanych zasiłków rodzinnych (z 2 521,8 tys. do 2 337,7 tys. zasiłków);
- przyznano o 16% mniej dodatków do zasiłku rodzinnego z tytułu opieki nad dzieckiem w okresie korzystania z urlopu wychowawczego, co jest związane z wprowadzeniem możliwości korzystania z urlopu rodzicielskiego;
- dodatków do zasiłku rodzinnego z tytułu samotnego wychowywania dziecka wypłacono przeciętnie miesięcznie na 111,5 tys. dzieci (spadek o 7,4%), natomiast

dotatków z tytułu wychowywania dziecka w rodzinie wielodzietnej 382,8 tys. (spadek o 8,5%);

- przyznano 1 724 tys. dodatków do zasiłku rodzinnego z tytułu rozpoczęcia roku szkolnego (spadek o 6,5%);
- zanotowano wzrost przeciętnej miesięcznej liczby wypłat zasiłków pielęgnacyjnych – o 1,1% oraz spadek przeciętnej miesięcznej liczby wypłat świadczeń pielęgnacyjnych – o 26,6%;
- zapomogi z tytułu urodzenia się dziecka wypłacono na 73,8% ogółu urodzonych dzieci (272,6 tys. zapomóg);
- składki na ubezpieczenia emerytalne i rentowe opłacane były przeciętnie miesięcznie za 157,3 tys. osób pobierających świadczenie pielęgnacyjne (wzrost o 23,3%), natomiast składki na ubezpieczenie zdrowotne za 62,7 tys. świadczeniobiorców (spadek o 23%);
- wydatki budżetu państwa na realizację ustawy o świadczeniach rodzinnych i związane z programem wyniosły ogółem **8 121 mln zł** i były o 2 % niższe niż w 2012 r.;
- Przeciętna wysokość wydatków na świadczenia rodzinne w przeliczeniu na jednego świadczeniobiorcę zasiłku rodzinnego wyniosła 294,24 zł i była o 7,4% wyższa niż w 2012 r. (273,97 zł);
- o 14% wzrosły wydatki na obsługę świadczeń rodzinnych i wyniosły ogółem 323 369 tys. zł.

1. Świadczenia rodzinne w 2013 r.

Lp.	Wyszczególnienie	Przeciętna miesięczna liczba świadczeń (w tys.)	Wydatki (w tys. zł)	Przeciętna miesięczna kwota świadczenia (w zł)
1.	Zasiłek rodzinny	2 337,67	2 782 722	99,20
2.	Dodatki do zasiłków rodzinnych, z tego z tytułu:	x	1 511 531	x
2.1	- urodzenia dziecka ¹	11,11	133 288	999,97
2.2	- opieki nad dzieckiem w okresie korzystania z urlopu wychowawczego	68,47	316 812	385,61
2.3	- samotnego wychowywania dziecka i utraty prawa do zasiłku dla bezrobotnych	0,001	1	170,00
2.4.	- samotnego wychowywania dziecka	111,55	234 111	174,90
2.5.	- kształcenia i rehabilitacji dziecka niepełnosprawnego	145,02	133 163	76,52
2.5.1.	do 5 roku życia	25,24	18 176	60,00
2.5.2.	powyżej 5 roku życia	119,78	114 987	80,00
2.6.	- rozpoczęcia roku szkolnego ¹	1 723,98	172 398	100,00
2.7.	- podjęcia nauki poza miejscem zamieszkania	239,86	154 242	53,59
2.7.1.	na pokrycie wydatków związanych z zamieszkaniem w miejscowości, w której znajduje się szkoła	21,52	23 232	89,98
2.7.2.	na pokrycie wydatków związanych z dojazdem do miejscowości, w której znajduje się szkoła	218,35	131 009	50,00

2.8.	- wychowywania dziecka w rodzinie wielodzietnej	382,83	367 516	80,00
3.	Zasiłek pielęgnacyjny	927,43	1 702 756	153,00
4.	Świadczenie pielęgnacyjne	163,92	1 072 407	545,18
5.	Dodatek do świadczenia pielęgnacyjnego	48,08	57 710	100,03
6.	Specjalny zasiłek opiekuńczy	5,95	35 672	499,80
7.	Jednorazowa zapomoga z tytułu urodzenia się dziecka ¹	22,72	272 640	999,97
8.	Razem świadczenia rodzinne	x	7 435 437,90	x
9.	Świadczenia z funduszu alimentacyjnego	339,39	1 475 105	362,20
10.	Razem świadczenia rodzinne i świadczenia z funduszu alimentacyjnego	x	8 910 542,69	x
11.	Składki	x	317 698	x
11.1.	- na ubezpieczenie emerytalne i rentowe opłacane za osoby pobierające świadczenie pielęgnacyjne	157,32	271 725	143,93
11.2.	- na ubezpieczenie zdrowotne opłacane za osoby pobierające świadczenie pielęgnacyjne	62,67	36 227	48,17
11.3.	- na ubezpieczenia emerytalne i rentowe opłacane za osoby pobierające specjalny zasiłek opiekuńczy	4,79	7 758	134,91
11.4.	- na ubezpieczenie zdrowotne opłacane za osoby pobierające specjalny zasiłek opiekuńczy	3,65	1 988	45,36
12.	Wydatki poniesione z budżetu państwa na świadczenia i składki (z r. 85212)	x	9 190 026	x
13.	Zapomoga z tytułu urodzenia dziecka, wypłacana ze środków własnych gmin ¹	750,58	8 347	926,75

¹ świadczenie jednorazowe, tu dane zostały przeliczone na przeciętne miesięczne wielkości

2. Liczba rodzin pobierających świadczenia rodzinne uzależnione od dochodu – według typów i liczby dzieci w rodzinie

Wyszczególnienie	2013 rok - liczba			2013 rok - struktura		
	Liczba rodzin ogółem	w tym:		Liczba rodzin ogółem	w tym:	
		rodziny pełne	rodziny niepełne		rodziny pełne	rodziny niepełne
Ogółem, w tym:	1 202 404	898 209	304 195	100,0%	100,0%	100,0%
rodziny z 1 dzieckiem	464 659	303 546	161 114	38,6%	33,8%	53,0%
z 2 dzieci	465 784	370 106	95 678	38,7%	41,2%	31,5%
z 3 dzieci	186 611	153 589	33 023	15,5%	17,1%	10,9%
z 4 i więcej dzieci	85 350	70 969	14 381	7,1%	7,9%	4,7%

3. Liczba rodzin pobierających świadczenia rodzinne uzależnione od dochodu - według typów i wysokości dochodu na osobę.

Wyszczególnienie	2013 rok - liczba			2013 rok - struktura		
	Liczba rodzin ogółem	w tym:		Liczba rodzin ogółem	w tym:	
		rodziny pełne	rodziny niepełne		rodziny pełne	rodziny niepełne
Ogółem, w tym o dochodzie:	1 202 404	898 209	304 195	100,0%	100,0%	100,0%
bez dochodu	145 260	90 661	54 598	12,1%	10,1%	17,9%
do 200 zł	266 303	185 199	81 104	22,1%	20,6%	26,7%
od 200,01 do 400 zł	415 078	319 213	95 866	34,5%	35,5%	31,5%
od 400,01 do 539 zł/ 623 zł	272 699	218 745	53 954	22,7%	24,4%	17,7%
od 539,01/623,01 do 574 zł / 664 zł	55 363	46 288	9 075	4,6%	5,2%	3,0%
od 574,01 / 664,01 do 1922 zł	47 702	38 104	9 598	4,0%	4,2%	3,2%

3.1. Liczba rodzin (bez dzieci niepełnosprawnych) pobierających świadczenia rodzinne uzależnione od dochodu - według typów i wysokości dochodu na osobę.

Wyszczególnienie	2013 rok - liczba			2013 rok - struktura		
	Liczba rodzin ogółem	w tym:		Liczba rodzin ogółem	w tym:	
		rodziny pełne	rodziny niepełne		rodziny pełne	rodziny niepełne
Ogółem, w tym o dochodzie:	1 064 652	794 362	270 289	100,0%	100,0%	100,0%
bez dochodu	131 860	81 655	50 205	12,4%	10,3%	18,6%
do 200 zł	234 992	162 922	72 070	22,1%	20,5%	26,7%
od 200,01 do 400 zł	368 738	284 426	84 312	34,6%	35,8%	31,2%
od 400,01 do 539 zł	238 096	191 096	46 999	22,4%	24,1%	17,4%
od 539,01 do 574 zł	47 200	39 327	7 873	4,4%	5,0%	2,9%
od 574,01 do 1922 zł	43 767	34 937	8 831	4,1%	4,4%	3,3%

3.2. Liczba rodzin (z dziećmi niepełnosprawnymi) pobierających świadczenia rodzinne uzależnione od dochodu - według typów i wysokości dochodu na osobę.

Wyszczególnienie	2013 rok - liczba			2013 rok - struktura		
	Liczba rodzin ogółem	w tym:		Liczba rodzin ogółem	w tym:	
		rodziny pełne	rodziny niepełne		rodziny pełne	rodziny niepełne
Ogółem, w tym o dochodzie:	137 752	103 847	33 906	100,0%	100,0%	100,0%
bez dochodu	13 400	9 006	4 394	9,7%	8,7%	13,0%
do 200 zł	31 311	22 277	9 034	22,7%	21,5%	26,6%
od 200,01 do 400 zł	46 340	34 787	11 554	33,6%	33,5%	34,1%
od 400,01 do 623 zł	34 604	27 649	6 955	25,1%	26,6%	20,5%
od 623,01 do 664 zł	8 163	6 961	1 202	5,9%	6,7%	3,5%
od 664,01 do 1922 zł	3 935	3 168	767	2,9%	3,1%	2,3%

4. Liczba rodzin pobierających świadczenia rodzinne uzależnione od dochodu - według liczby dzieci i wysokości dochodu na osobę.

Wyszczególnienie	2013 rok - liczba					2013 rok - struktura				
	Liczba rodzin ogółem	w tym:				Liczba rodzin ogółem	w tym:			
		z 1 dzieckiem	z 2 dzieci	z 3 dzieci	z 4 i więcej dzieci		z 1 dzieckiem	z 2 dzieci	z 3 dzieci	z 4 i więcej dzieci
Ogółem, w tym o dochodzie:	1 202 404	464 659	465 784	186 611	85 350	100,0%	100,0%	100,0%	100,0%	100,0%
bez dochodu	145 260	82 823	44 097	12 757	5 583	12,1%	17,8%	9,5%	6,8%	6,5%
do 200 zł	266 303	94 906	92 890	47 647	30 858	22,1%	20,4%	19,9%	25,5%	36,2%
od 200,01 do 400 zł	415 078	146 977	170 022	68 243	29 837	34,5%	31,6%	36,5%	36,6%	35,0%
od 400,01 do 539 zł/ 623 zł	272 699	101 239	115 435	42 178	13 847	22,7%	21,8%	24,8%	22,6%	16,2%
od 539,01/623,01 do 574 zł / 664 zł	55 363	18 888	23 836	9 393	3 246	4,6%	4,1%	5,1%	5,0%	3,8%
od 574,01 / 664,01 do 1922 zł	47 702	19 826	19 503	6 393	1 979	4,0%	4,3%	4,2%	3,4%	2,3%

4.1. Liczba rodzin (bez dzieci niepełnosprawnych) pobierających świadczenia rodzinne uzależnione od dochodu - według liczby dzieci i wysokości dochodu na osobę.

Wyszczególnienie	2013 rok - liczba					2013 rok - struktura				
	Liczba rodzin ogółem	w tym:				Liczba rodzin ogółem	w tym:			
		z 1 dzieckiem	z 2 dzieci	z 3 dzieci	z 4 i więcej dzieci		z 1 dzieckiem	z 2 dzieci	z 3 dzieci	z 4 i więcej dzieci
Ogółem, w tym o dochodzie:	1 064 652	425 835	411 204	158 851	68 762	100,0%	100,0%	100,0%	100,0%	100,0%
bez dochodu	131 860	77 328	39 221	10 814	4 497	12,4%	18,2%	9,5%	6,8%	6,5%
do 200 zł	234 992	87 510	82 345	40 517	24 619	22,1%	20,6%	20,0%	25,5%	35,8%
od 200,01 do 400 zł	368 738	135 014	151 224	58 475	24 025	34,6%	31,7%	36,8%	36,8%	34,9%
od 400,01 do 539 zł	238 096	90 676	100 398	35 686	11 335	22,4%	21,3%	24,4%	22,5%	16,5%
od 539,01 do 574 zł	47 200	16 760	20 263	7 646	2 530	4,4%	3,9%	4,9%	4,8%	3,7%
od 574,01 do 1922 zł	43 767	18 547	17 751	5 713	1 756	4,1%	4,4%	4,3%	3,6%	2,6%

4.2. Liczba rodzin (z dziećmi niepełnosprawnymi) pobierających świadczenia rodzinne uzależnione od dochodu - według liczby dzieci i wysokości dochodu na osobę.

Wyszczególnienie	2013					2013				
	Struktura rodzin - ogółem	w tym:				Struktura rodzin - ogółem	w tym:			
		z 1 dzieckiem	z 2 dzieci	z 3 dzieci	z 4 i więcej dzieci		z 1 dzieckiem	z 2 dzieci	z 3 dzieci	z 4 i więcej dzieci
Ogółem, w tym o dochodzie:	137 752	38 825	54 580	27 760	16 587	100,0%	100,0%	100,0%	100,0%	100,0%
bez dochodu	13 400	5 495	4 876	1 943	1 086	9,7%	14,2%	8,9%	7,0%	6,5%
do 200 zł	31 311	7 396	10 545	7 131	6 239	22,7%	19,1%	19,3%	25,7%	37,6%
od 200,01 do 400 zł	46 340	11 963	18 798	9 768	5 812	33,6%	30,8%	34,4%	35,2%	35,0%
od 400,01 do 623 zł	34 604	10 563	15 037	6 492	2 512	25,1%	27,2%	27,5%	23,4%	15,1%
od 623,01 do 664 zł	8 163	2 128	3 573	1 747	716	5,9%	5,5%	6,5%	6,3%	4,3%
od 664,01 do 1922 zł	3 935	1 280	1 752	680	223	2,9%	3,3%	3,2%	2,4%	1,3%