



DZIENNIK URZĘDOWY

WOJEWÓDZTWA ŚWIĘTOKRZYSKIEGO

Kielce, dnia 7 lutego 2014 r.

Poz. 530

Zarządzenie REGIONALNEGO DYREKTORA OCHRONY ŚRODOWISKA W KIELCACH

z dnia 30 stycznia 2014 r.

w sprawie ustanowienia planu ochrony dla rezerwatu przyrody nieożywionej „Góra Miedzianka”

Na podstawie art. 19 ust. 6 ustawy z dnia 16 kwietnia 2004 r. o ochronie przyrody (tekst jednolity Dz. U. z 2013 r. poz. 627, 628 oraz 842) zarządza się, co następuje:

§ 1. Ustanawia się plan ochrony dla rezerwatu przyrody nieożywionej „Góra Miedzianka”, zwanego dalej „rezerwatem”.

§ 2. Plan ochrony rezerwatu, z uwagi na położenie rezerwatu w obszarze Natura 2000 Wzgórza Chęcińsko-Kieleckie PLH260041, uwzględnia zakres planu zadań ochronnych dla obszaru Natura 2000.

§ 3. 1. Celem ochrony przyrody w rezerwacie jest zachowanie ze względów społecznych, naukowych i dydaktycznych stanowisk pierwotnej i wtórnej mineralizacji kruszcowej, zjawisk krasowych oraz śladów dawnej działalności górniczej, a także rzadkich gatunków roślin i zwierząt.

2. Przyrodniczymi i społecznymi uwarunkowaniami realizacji celu ochrony, o którym mowa w ust. 1 są:

- 1) unikatowa polimetaliczna mineralizacja hydrotermalna oraz powstałe na jej bazie wtórne, wietrzeniowo-krasowe złoża rud miedzi, z którymi wiążą się rzadkie minerały kruszcowe i struktury mineralne;
- 2) świadectwa górnictwa z różnych okresów historycznych od średniowiecza do połowy XX wieku, reprezentowane przez różnego typu wyrobiska (sztolnie, szyby, szpary), leje szybowe i hałdy;
- 3) zrębowo-fałdowa tektonika wapiennego masywu Góry Miedzianki (położonego w obrębie antykliny chęcińskiej, w strefie brzeżnej odsłonięcia trzonu paleozoicznego Gór Świętokrzyskich), której elementy czytelne są w odsłonięciach wapieni dewońskich;
- 4) zjawiska krasowe związane z wtórną mineralizacją miedziową, w tym jaskinie, stanowiące świadectwa paleogeńsko-neogeńskiej morfogenezy (rozwoju rzeźby) masywu;
- 5) wapienne formy skałkowe oraz blokowiska na grzbiecie i stokach góry, stanowiące świadectwa późnych etapów rozwoju rzeźby Góry Miedzianki;
- 6) płat plejstocénskich piasków kemowych położony wysoko (ok. 320 m n.p.m.) na stoku góry, dokumentujący obecność nunataku podczas jednego ze zlodowaceń południowopolskich w tym miejscu;
- 7) flora i fauna chroniona i zagrożona, związana m. in. ze specyficznym siedliskiem powstałym na stokach i odsłonięciach skalnych Góry Miedzianki;
- 8) pięć siedlisk przyrodniczych wymienionych w Załączniku I Dyrektywy Rady 92/43/EWG z dnia 21 maja 1992 r. w sprawie ochrony siedlisk przyrodniczych oraz dzikiej fauny i flory, wymagających ochrony w formie wyznaczenia obszaru Natura 2000: murawy psammofilne ze związku *Corynephorion canescentis* (kod: 2330), zbiorowisko *Juniperus communis* na murawach kserotermicznych (kod: 5130), murawy kserotermiczne *Festuco-Brometea* (kod: 6210), zbiorowiska naskalne z klasy *Asplenietea rupestris* (kod: 8210), jaskiń nieudostępnionych do zwiedzania (kod: 8310);

- 9) cztery gatunki ssaków (nieoperzy) wymienione w Załączniku II Dyrektywy Rady 92/43/EWG z dnia 21 maja 1992 r. w sprawie ochrony siedlisk przyrodniczych oraz dzikiej fauny i flory – nocek duży *Myotis myotis* (kod: 1324), nocek Bechsteina *Myotis bechsteinii* (kod:1323), nocek łydkowłosy *Myotis dasycneme* (kod: 1318), mopek *Barbastella barbastellus* (kod: 1308);
- 10) proces sukcesji wtórnej;
- 11) narażenie znacznej części rezerwatu na silną antropopresję;
- 12) zapewnienie możliwości zrównoważonego wykorzystania dydaktycznego, edukacyjnego i turystycznego.

§ 4. Identyfikację oraz określenie sposobów eliminacji lub ograniczania istniejących i potencjalnych zagrożeń wewnętrznych i zewnętrznych oraz ich skutków zawiera załącznik Nr 1 do zarządzenia. § 5. Teren rezerwatu objęty jest ochroną czynną.

§ 6. Określenie działań ochronnych na obszarze ochrony czynnej, z podaniem ich rodzaju, zakresu i lokalizacji oraz kosztu ich wykonania przedstawiają tabela oraz mapa stanowiące załącznik Nr 2 do zarządzenia.

§ 7. Ocenę stanu zachowania, identyfikację zagrożeń oraz sposoby ich eliminacji dla występujących na terenie rezerwatu siedlisk oraz gatunków wymienionych w Załącznikach I, II Dyrektywy Rady 92/43/EWG z dnia 21 maja 1992 r. i będących przedmiotami ochrony w obszarze Natura 2000 Wzgórza Chęcińsko-Kieleckie PLH260041, zawiera Załącznik nr 3 do zarządzenia.

§ 8. Współrzędne punktów załamania granic oraz mapę obszaru Natura 2000 Wzgórza Chęcińsko-Kieleckie PLH260041 zawiera załącznik nr 4 do zarządzenia.

§ 9. Na terenie rezerwatu nie przewiduje się miejsc prowadzenia działalności wytwórczej, handlowej i rolniczej, z wyłączeniem działalności związanej z ochroną czynną.

§ 10. Wprowadza się następujące ustalenie do studium uwarunkowań i kierunków zagospodarowania przestrzennego gminy Chęciny, miejscowych planów zagospodarowania przestrzennego gminy Chęciny oraz planu zagospodarowania przestrzennego województwa świętokrzyskiego dotyczące wyłącznie eliminacji lub ograniczenia zagrożeń wewnętrznych lub zewnętrznych: zakaz dalszej zabudowy terenów wokół rezerwatu w odległości 30 m od jego granic.

§ 11. Zarządzenie wchodzi w życie po upływie 14 dni od dnia ogłoszenia.

Regionalny Dyrektor
Ochrony Środowiska
w Kielcach

Waldemar Pietrasik

Załącznik Nr 1 do Zarządzenia
REGIONALNEGO DYREKTORA OCHRONY
ŚRODOWISKA W KIELCACH
z dnia 30 stycznia 2014 r.

Identyfikacja oraz określenie sposobów eliminacji lub ograniczania istniejących i potencjalnych zagrożeń wewnętrznych i zewnętrznych oraz ich skutków

Lp.	Nazwa zagrożenia		Sposoby eliminacji lub ograniczania zagrożenia oraz jego skutków
Zagrożenia wewnętrzne			
	Istniejące	Sukcesja wtórna (zarastanie przez drzewa i krzewy)	Stale i systematyczne przeciwdziałanie zarastaniu
		Eutrofizacja (głównie zarastanie przez paproć <i>Pteridium aquilinum</i>)	Stale i systematyczne przeciwdziałanie zarastaniu
	Potencjalne	brak	-
Zagrożenia zewnętrzne			
	Istniejące	Wnikanie obcych florze Polski gatunków roślin	Eliminacja mechaniczna, najlepiej w stadium siewek
		Zaśmiecenie terenu rezerwatu oraz zmiana elementów jego rzeźby poprzez składowanie odpadów i wytyczanie ścieżek	Zablokowanie nielegalnych wjazdów do rezerwatu oraz umieszczenie tablic informacyjnych. Podniesienie świadomości ekologicznej mieszkańców
		Palenie ognisk	Umieszczenie tablic informacyjnych, podniesienie świadomości ekologicznej mieszkańców.
		Nielegalne pozyskiwanie okazów skał i minerałów	Umieszczenie tablic informacyjnych, podniesienie świadomości ekologicznej mieszkańców.
		Nielegalne pozyskiwanie piasku	Podniesienie świadomości ekologicznej mieszkańców, umieszczenie zabezpieczeń przed nielegalnym wjazdem na teren rezerwatu
		Degradacja zbiorowisk roślinnych i przyrody nieożywionej w wyniku niekontrolowanej penetracji wnętrza rezerwatu przez ludzi	Przeciwdziałanie oddalaniu się zwiedzających ze szlaków turystycznych i dróg, poprzez skanalizowanie ruchu turystycznego na szlakach i ścieżkach dydaktycznych, wytyczenie ścieżek, umieszczenie barierek i kratownic
		Możliwość przedostania się na teren rezerwatu ognia w związku z wypalaniem przyległych użytków rolnych	Umieszczenie tablic informacyjnych, podniesienie świadomości ekologicznej mieszkańców.

		Przenikanie zanieczyszczeń na teren rezerwatu przyrody spowodowane zbyt bliską zabudową.	Wprowadzenie odpowiednich zmian do studium uikzp oraz mpzp gminy Chęciny, tj. zakaz zabudowy w odległości do 30 m od granicy rezerwatu. Podnoszenie świadomości ekologicznej okolicznych mieszkańców
--	--	--	---

Załącznik Nr 2 do Zarządzenia
REGIONALNEGO DYREKTORA OCHRONY
ŚRODOWISKA W KIELCACH
z dnia 30 stycznia 2014 r.

Określenie działań ochronnych na obszarze ochrony czynnej, z podaniem ich rodzaju, zakresu i lokalizacji oraz kosztu ich wykonania

Lp. ¹⁾	Rodzaj działań ochronnych	Zakres działań ochronnych	Lokalizacja działań ochronnych	Termin realizacji	Ocena przewidywanych skutków planu, szacunkowe koszty realizacji [zł]	Przedmiot ochrony w obszarze Natura 2000, którego dotyczy działanie
1.	Weryfikacja granic rezerwatu	Geodezyjne wytyczenie granic rezerwatu w terenie. Oznaczenie punktów załamania granic rezerwatu w sposób trwały	–	Zabieg jednorazowy	5000	
2.*	Usuwanie/karczowanie drzew i krzewów	Wycinka zadrzewień i zakrzaceń przy użyciu sprzętu mechanicznego z wywozem powstałej biomasy. Zabieg rozłożony na 3-5 etapów. Każdy etap polegać ma na wykonaniu działania ochronnego na 20-30% powierzchni przeznaczonej do wyrębu drzew i krzewów wraz z karczunkiem. Każdy kolejny etap powinien być wykonany po upływie dwóch lat od poprzedniego. W przypadku pojawienia się nowych odrostów i młodych siewek powstałych na poprzednio wykarczowanej	Na całym terenie rezerwatu, zgodnie z Mapą zabiegów ochronnych	Zabieg jednorazowy prowadzony etapowo.	20000	2330, 5130, 6210, 8210

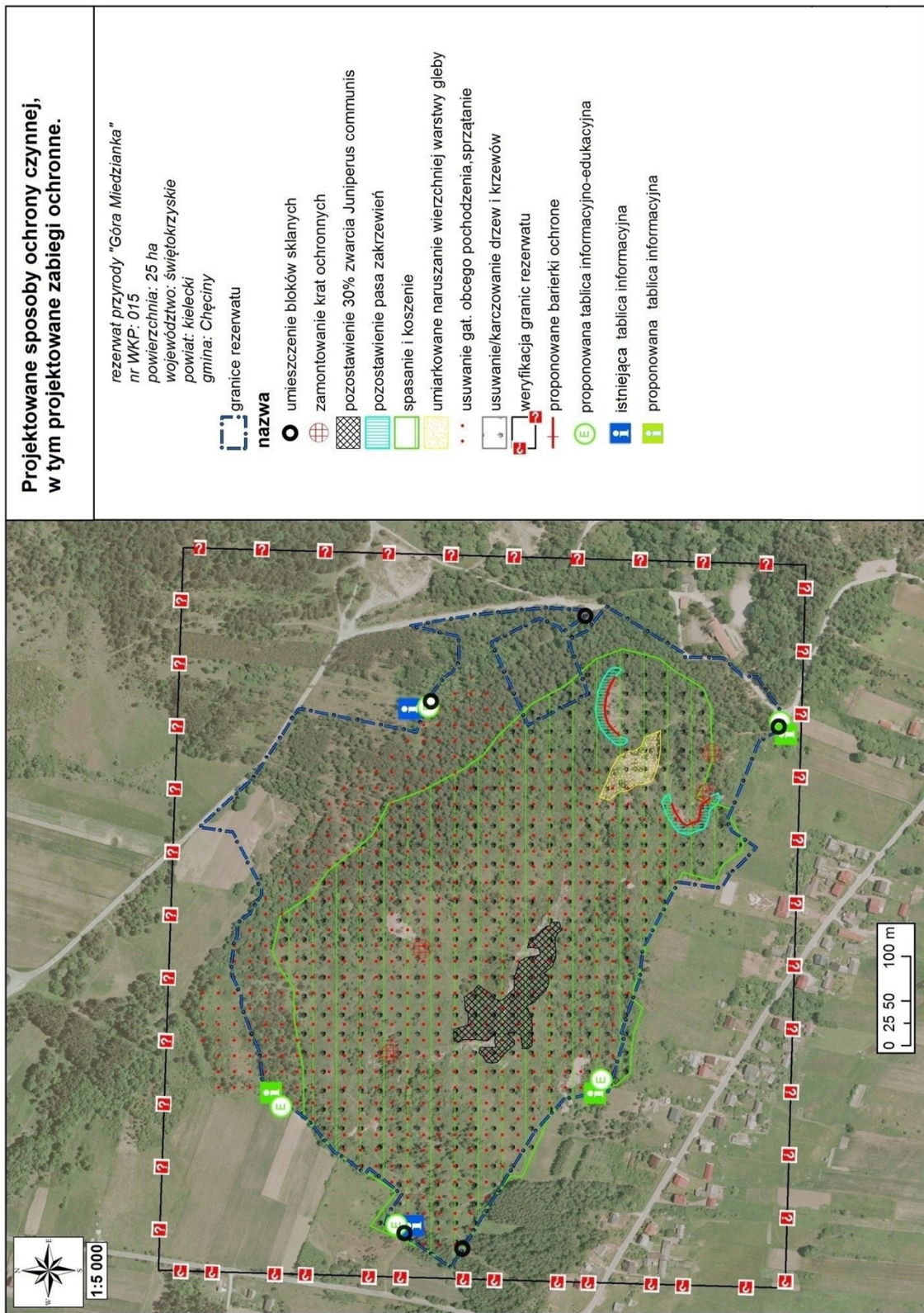
		powierzchni niezbędnym jest ich usunięcie.				
3.*	Spasanie	Kontrolowane prowadzenie spasanania przez owce lub kozy, ewentualnie bydło – od 0,4 do 0,6 DJP/ha.	Na całym terenie rezerwatu, zgodnie z Mapą zabiegów ochronnych	Systematycznie w razie potrzeby, w okresie od 1 maja do 15 października	8000/rok	2330, 5130, 6210, 8210
4.*	Koszenie	Zabieg koszenia przeprowadzać od środka na zewnątrz powierzchni. Minimum 20%, maksimum 50% pow. rocznie, co rok na różnych powierzchniach. Koszenie na wysokości 10-15 cm działanie uzupełniające lub alternatywne do spasanania	Na całym terenie rezerwatu, zgodnie z Mapą zabiegów ochronnych	Koszenie 1 raz w ciągu roku w terminie od 15 sierpnia do 30 października	4000/ha/rok	2330, 5130, 6210
5.*	Umiarkowane naruszanie warstwy glebowej	Ręczne przekopywanie wierzchniej warstwy gleby na murawie psammofilnej	Zgodnie z Mapą zabiegów ochronnych	Co 5 lat lub w razie potrzeby częściej	3000/jednorazowe przekopanie	2330
6.*	Eliminacja inwazyjnych gatunków	Usuwanie ręczne, wykaszanie, wykopywanie. Drzewa i krzewy należy usuwać zimą, rośliny zielne przez cały rok	Na całym terenie rezerwatu	Systematycznie w razie potrzeby	3000/rok	2330, 5130, 6210, 8210
7.	Ustawienie barierek ochronnych	Umieszczenie solidnej, metalowej barierki w wysokości co najmniej 1,3 m, na łącznej długości ok. 150 m	Zgodnie z Mapą zabiegów ochronnych	Zabieg jednorazowy	15000	
8.*	Zamontowanie krat	Umieszczenie stalowej kratownicy wykonanej z grubościennych rur stalowych, wypełnionych betonem z kwarcowym kruszywem oraz	W obrębie „Sztolni Zofia” oraz w otworach „Sztolni Teresa”, „Jaskini Psiej” oraz szybu „Trzy Kominy”.	Zabieg jednorazowy	15000	8310, 1308, 1318, 1323, 1324

		stalową liną. Prześwity kraty powinny uniemożliwić przedostanie się przez nie ludzi nie ograniczając przy tym swobodnego przemieszczania się nietoperzy	Zgodnie z Mapą zabiegów ochronnych			
9.*	Zabezpieczenie terenu rezerwatu przed wjeżdżaniem samochodami i ciągnikami rolniczymi	Umieszczenie 5 bloków skalnych o wymiarach ok. 2-3m ³	Zgodnie z Mapą zabiegów ochronnych	Zabieg jednorazowy	3000	2330, 8210
10.*	Sprzątanie rezerwatu	Usuwanie odpadów stałych z terenu rezerwatu	Na całym terenie rezerwatu	systematycznie w miarę potrzeby	1000/rok	2330, 5130, 6210, 8210
11.	Oznakowanie rezerwatu tablicami informacyjnymi	Ustawienie co najmniej trzech tablic z nazwą rezerwatu	Zgodnie z Mapą zabiegów ochronnych	Zabieg jednorazowy	3000	
12.	Oznakowanie rezerwatu tablicami informacyjno-edukacyjnymi	Ustawienie co najmniej dwóch trwałych tablic z opisem rezerwatu oraz obowiązującymi zakazami	Zgodnie z Mapą zabiegów ochronnych	Zabieg jednorazowy	5000	
13.*	Monitoring przyrodniczy	Monitoring szaty roślinnej: - monitoring zbiorowisk roślinnych w miejscach prowadzenia zabiegów ochrony czynnej; - w odstępach 5-letnich wykonywanie szczegółowej dokumentacji roślinności rzeczywistej, obejmującej mapę roślinności oraz zdjęcia fitosocjologiczne w obrębie każdego z wyróżnionych poligonów (ocena zgodnie z metodyką PMS).	Na całym terenie rezerwatu, zgodnie z Mapą zabiegów ochronnych	Co najmniej 2 razy w ciągu obowiązywania planu. Monitoring nietoperzy corocznie.	20 000 w ciągu obowiązywania planu ochrony	2330, 5130, 6210, 8210, 1308, 1318, 1323, 1324

		Monitoring stanu populacji gatunków nietoperzy, polegający na corocznym liczeniu hibernujących zwierząt.				
14	Monitoring	Ocena stanu odsłonięcia rzeźby	Na całym terenie rezerwatu, zgodnie z Mapą zabiegów ochronnych	1 raz w okresie obowiązywania planu ochrony	2000	2330, 5130, 6210, 8210, 1308, 1318, 1323, 1324

1) ¹⁾ – gwiazdką (*) oznaczono działania ochronne dotyczące również występujących w rezerwacie siedlisk przyrodniczych oraz gatunków stanowiących przedmioty ochrony w obszarze Natura 2000 Wzgórza Chęcińsko-Kieleckie PLH260041.

- graficzne wskazanie obszarów obejmujących działania ochronne obrazuje mapa – „Projektowanych sposobów ochrony czynnej, w tym projektowanych zabiegów ochronnych”.



Załącznik Nr 3 do Zarządzenia
REGIONALNEGO DYREKTORA OCHRONY
ŚRODOWISKA W KIELCACH
z dnia 30 stycznia 2014 r.

Ocena stanu zachowania, identyfikacja zagrożeń oraz cele działań ochronnych dla występujących na terenie rezerwatu siedlisk oraz gatunków będących przedmiotami ochrony w obszarze Natura 2000 Wzgórza Chęcińsko-Kieleckie PLH260041.

L.p.	Przedmiot ochrony Natura 2000	Stan Ochrony	Identyfikacja zagrożenia	Cele działań ochronnych
1.	Murawy psammofilne ze związku <i>Corynephorion canescentis</i> (2330)	U1	<u>Zagrożenia istniejące</u> : a) wewnętrzne: - procesy sukcesyjne (zarastanie przez drzewa i krzewy); - eutrofizacja (zarastanie przez paproć <i>Pteridium aquilinum</i>); b) zewnętrzne: - nielegalne wydobywanie piasku; - rozprzestrzenianie się inwazyjnych gatunków roślin. <u>Zagrożenia potencjalne</u> : a) wewnętrzne: brak b) zewnętrzne: - możliwość przedostania się ognia w związku z wypalaniem przyległych użytków rolnych.	- nie dopuszczenie do zarastania i eutrofizacji siedliska; - nie dopuszczenie do niszczenia siedliska w skutek nielegalnej eksploatacji piasku; - powstrzymanie ekspansji niepożądanych gatunków rodzimych;
2.	Murawy kserotermiczne <i>Festuco-Brometea</i> (6210)	U1	<u>Zagrożenia istniejące</u> : a) wewnętrzne: - procesy sukcesyjne (zarastanie przez drzewa i krzewy); - eutrofizacja (zarastanie przez paproć <i>Pteridium aquilinum</i>); b) zewnętrzne: - rozprzestrzenianie się inwazyjnych gatunków roślin <u>Zagrożenia potencjalne</u> : a) wewnętrzne: brak b) zewnętrzne: - możliwość przedostania się ognia w związku z wypalaniem przyległych użytków rolnych.	- zachowanie właściwego stanu wykształcenia siedliska; - nie dopuszczenie do zarastania i eutrofizacji siedliska; - powstrzymanie ekspansji niepożądanych gatunków rodzimych;
3.	Zbiorowiska naskalne z klasy <i>Asplenietea rupestris</i> (8210)	U1	<u>Zagrożenia istniejące</u> : a) wewnętrzne: -procesy sukcesyjne; b) zewnętrzne: - nielegalny ruch turystyczny poza wyznaczonymi szlakami; -nielegalne pozyskiwanie okazów skał i minerałów; - palenie ognisk <u>Zagrożenia potencjalne</u> :	- zachowanie właściwego stanu wykształcenia siedliska; - eliminacja niekorzystnych oddziaływań antropogenicznych poprzez podniesienie świadomości ekologicznej mieszkańców i turystów;

			<p>a) wewnętrzne: brak</p> <p>b) zewnętrzne: - wandalizm;</p>	
4.	Jaskinie nieudostępnione do zwiedzania (8310)	FV	<p><u>Zagrożenia istniejące</u> :</p> <p>a) wewnętrzne: brak</p> <p>b) zewnętrzne: - niekontrolowana penetracja oraz zanieczyszczenie siedliska przez miejscową ludność i turystów; - nielegalny ruch turystyczny, poza wyznaczonymi szlakami; - wandalizm; - palenie ognisk; - zaśmiecanie; - nielegalne pozyskiwanie okazów skał;</p> <p><u>Zagrożenia potencjalne</u> :</p> <p>- brak</p>	<p>- zachowanie właściwego stanu wykształcenia siedliska; - eliminacja niekorzystnych oddziaływań antropogenicznych poprzez podniesienie świadomości ekologicznej mieszkańców i turystów;</p>
5.	Mopek <i>Barbastella barbastellus</i> (1308)	U1	<p><u>Zagrożenia istniejące</u> :</p> <p>a) wewnętrzne: brak</p> <p>b) zewnętrzne: - niekontrolowany ruch turystyczny (niepokojenie hibernujących osobników); - palenie ognisk u wylotów jaskiń, powodujące wzrost stężenia tlenu w powietrzu wewnątrz jaskiń, gdzie zimują nietoperze (może prowadzić do zaccadzenia osobników);</p> <p><u>Zagrożenia potencjalne</u> :</p> <p>- brak</p>	<p>- eliminacja niekorzystnych oddziaływań antropogenicznych poprzez podniesienie świadomości ekologicznej mieszkańców i turystów;</p>
6.	Nocek Bechsteina <i>Myotis bechsteinii</i> (1323)	U2	<p><u>Zagrożenia istniejące</u> :</p> <p>a) wewnętrzne: brak</p> <p>b) zewnętrzne: - niekontrolowany ruch turystyczny (niepokojenie hibernujących osobników); - palenie ognisk u wylotów jaskiń, powodujące wzrost stężenia tlenu w powietrzu wewnątrz jaskiń, gdzie zimują nietoperze (może prowadzić do zaccadzenia</p>	<p>- eliminacja niekorzystnych oddziaływań antropogenicznych poprzez podniesienie świadomości ekologicznej mieszkańców i turystów;</p>

			osobników); <u>Zagrożenia potencjalne</u> : - brak	
7.	Nocek duży <i>Myotis myotis</i> (1324)	FV	<u>Zagrożenia istniejące</u> : a) wewnętrzne: brak b) zewnętrzne: - niekontrolowany ruch turystyczny (niepokojenie hibernujących osobników); - palenie ognisk u wylotów jaskiń, powodujące wzrost stężenia tlenu w powietrzu wewnątrz jaskiń, gdzie zimują nietoperze (może prowadzić do zacydowania osobników); <u>Zagrożenia potencjalne</u> : - brak	- eliminacja niekorzystnych oddziaływań antropogenicznych poprzez podniesienie świadomości ekologicznej mieszkańców i turystów;

Proponowane działania ochronne w stosunku do występujących w rezerwacie siedlisk i gatunków stanowiących przedmioty ochrony w obszarze Natura 2000 Wzgórza Chęcińsko-Kieleckie PLH260041 oraz szacunkowe koszty ich realizacji zawiera tabela w Załączniku Nr 2 do zarządzenia.

Podmiotem odpowiedzialnym za wdrażanie działań jest RDOŚ w Kielcach jako nadzorujący.

Załącznik Nr 4 do Zarządzenia
REGIONALNEGO DYREKTORA OCHRONY
ŚRODOWISKA W KIELCACH
z dnia 30 stycznia 2014 r.

**Opis granic części obszaru Natura 2000 Wzgórza Chęcińsko-Kieleckie PLH260041 w części
pokrywającej się z rezerwatem przyrody „Góra Miedzianka”.**

Współrzędne załamania granic:

Lp.	X	Y
1	595375,84	332031,28
2	595407,33	332076,94
3	595424,09	332105,18
4	595439,7	332099,02
5	595457,9	332086,5
6	595486,39	332122,33
7	595481,56	332126,91
8	595502,56	332155,64
9	595504,3	332161,12
10	595535,32	332186,53
11	595542,66	332194,02
12	595553,8	332208,84
13	595557,88	332229,65
14	595561,94	332228,12
15	595567,07	332229,86
16	595587,15	332242,61
17	595618,04	332245,81
18	595632,64	332252,29
19	595648,4	332258,05
20	595662,35	332263,16
21	595667,55	332265,47
22	595679,26	332265,42
23	595700,36	332274,93
24	595713,5	332277,27
25	595741,41	332272,88
26	595747,74	332270,13
27	595753,29	332270,58
28	595759,79	332270,39
29	595764,28	332267,15
30	595771,68	332256,62
31	595792,28	332243,22
32	595799,62	332242,99

33	595863,77	332275,41
34	595869,02	332312,75
35	595923,99	332252,25
36	595967,67	332223,04
37	596001,72	332201,49
38	595975,13	332070,36
39	596002,52	332058,59
40	596020,79	332050,75
41	596036,92	332038,01
42	596041,92	332030,46
43	596053,26	332022,26
44	596082,53	332022,07
45	596094,72	332075,96
46	596106,37	332008,06
47	596114,41	331926,6
48	596111,44	331880,27
49	596105,72	331880,24
50	596087,23	331906,59
51	596092,99	331909,98
52	596102,58	331932,12
53	596075,88	331986,1
54	595983	331945,17
55	596017,88	331878,11
56	596078,68	331901,14
57	596089,24	331878,55
58	596113,43	331859,84
59	596115,15	331855,88
60	596064,42	331772,07
61	596058,92	331771,2
62	596057,94	331725,95
63	596037,95	331705,61
64	596036,82	331688,49
65	595987,82	331655,08
66	595981,56	331654,67
67	595965,63	331686,54
68	595876,27	331722,61
69	595863,91	331716,77
70	595846,23	331689,63
71	595815,74	331719,23
72	595800,56	331728,94
73	595807,19	331777,16
74	595792,94	331785,22
75	595759,82	331802,43

76	595732,7	331816,52
77	595696,84	331821,16
78	595668,06	331830,95
79	595638,54	331840,99
80	595637	331836,37
81	595577,9	331853,87
82	595572,7	331855,41
83	595564,26	331904,9
84	595527,88	331937,93
85	595468,64	331974,29
86	595468,64	331974,29
87	595375,84	332031,28

Załącznik Nr 5 do Zarządzenia
 REGIONALNEGO DYREKTORA OCHRONY
 ŚRODOWISKA W KIELCACH
 z dnia 30 stycznia 2014 r.

