

## SKRÓCONA INFORMACJA O SYTUACJI HYDROLOGICZNO – METEOROLOGICZNEJ W POLSCE

z dnia 16 września 2024 r. na godzinę 16:00 (14:00 UTC)

### 1. Ostrzeżenia hydrologiczne

W dniu 16 września 2024 r. (na godz. 16:00) **obowiązują ostrzeżenia hydrologiczne<sup>1</sup> 3 stopnia** dotyczące **wzbrania z przekroczeniem stanów alarmowych**:

- **Zlewnia Małej Wisły, Brynicy, Soły od kaskady zbiorników do ujścia i przyrzecze Wisły** – od godz. 11:00 dnia 16.09.2024 r. do godz. 11:00 dnia 17.09.2024 r.;

W związku z trwającym spływem wód opadowych, prognozowanymi opadami deszczu oraz pracą zbiorników, lokalnie na rzekach spodziewane są dalsze wzrosty poziomu wody przy przekroczonych stanach alarmowych i ostrzegawczych. Punktowo istnieje możliwość ponownych przekroczeń stanów umownych.

- **Bystrzyca od Zb. Lubachów do Zb. Mietków, Bystrzyca od Zb. Mietków do ujścia, Bystrzyca dolna (Czarna Woda i Strzegomka), Bóbr od Zb. Bukówka do Zb. Pilchowice, Bóbr od Zb. Pilchowice do ujścia Kwisy, Bóbr od ujścia Kwisy do ujścia do Odry, Kwisa od Zb. Leśna do ujścia do Bobru, Nysa Łużycka od Zgorzelca do ujścia do Odry** – od godz. 11:00 dnia 16.09.2024 r. do godz. 11:00 dnia 18.09.2024 r.;

Na rzekach Bystrzyca, Bóbr, Kwisa poniżej zbiornika Leśna i Nysa Łużycka poniżej Zgorzelca prognozowane są wzrosty stanów wody powyżej stanów alarmowych, lokalnie ostrzegawczych, związane z przemieszczaniem się fal wezbrania.

- **Barycz od Polskiej Wody do ujścia do Odry, Barycz bez Orli i Polskiego Rowu, Orla, Polski Rów** – od godz. 11:00 dnia 16.09.2024 r. do godz. 11:00 dnia 20.09.2024 r.;

W wyniku znaczących opadów deszczu w zlewni Baryczy utrzymuje się tendencja wzrostowa stanów wody w strefie powyżej stanów alarmowych, lokalnie ostrzegawczych. Na Baryczy stany wody będą rosły do strefy powyżej stanów alarmowych.

- **Warta górna od Poraja do Liswarty** – od godz. 11:07 dnia 16.09.2024 r. do godz. 11:00 dnia 17.09.2024 r.;

W związku ze spływem wód opadowych na Warcie w Mstowie, utrzymywac się będzie przekroczenie stanu alarmowego.

- **Proсна górna** – od godz. 11:12 dnia 16.09.2024 r. do godz. 11:00 dnia 17.09.2024 r.;

W związku ze spływem wód opadowych na Prośnie w Gorzowie Śląskim, utrzymywac się będzie przekroczenie stanu alarmowego. W Mirkowie możliwe jest przekroczenie stanu ostrzegawczego.

- **Odra od Chałupek do Koźła, Odra od Koźła do ujścia Nysy Kłodzkiej, Odra od ujścia Nysy Kłodzkiej do Trestna, Odra od Trestna do Brzegu Dolnego, Odra od Brzegu Dolnego do ujścia Baryczy, Odra od ujścia Baryczy do ujścia Bobru** – od godz. 17:34 dnia 14.09.2024 r. do godz. 20:20 dnia 17.09.2024 r.;

Na Odrze środkowej skanalizowanej i swobodnie płynącej do Głogowa prognozowane są wzrosty stanów wody do strefy stanów wysokich i powyżej stanów ostrzegawczych, a następnie alarmowych.

- **Odra od Chałupek do Koźła, Odra od Koźła do ujścia Nysy Kłodzkiej, Odra od ujścia Nysy Kłodzkiej do Trestna, Odra od Trestna do Brzegu Dolnego, Odra od Brzegu Dolnego do ujścia Baryczy, Odra od ujścia Baryczy do ujścia Bobru** – od godz. 11:00 dnia 17.09.2024 r. do godz. 11:00 dnia 23.09.2024 r.;

Stany wody na Odrze środkowej będą miały tendencję wzrostową w strefie wody wysokiej, początkowo z przekroczeniem stanów ostrzegawczych a następnie alarmowych.

W dniu 16 września 2024 r. (na godz. 16:00) **obowiązują ostrzeżenia hydrologiczne<sup>1</sup> 2 stopnia** dotyczące **wezbrania z przekroczeniem stanów ostrzegawczych:**

- **Zalew Szczeciński, Ujście Odry** – od godz. 11:43 dnia 15.09.2024 r. do godz. 00:00 dnia 17.09.2024 r.;

W związku z prognozowaną sytuacją meteorologiczną, na Zalewie Szczecińskim i w ujściowym odcinku Odry, przewiduje się wahania poziomów wody w strefie stanów wysokich, lokalnie powyżej stanów ostrzegawczych. W Trzebieży może zostać krótkotrwale osiągnięty stan alarmowy.

- **Zlewnia Przemszy oraz Soły po kaskadę zbiorników** – od godz. 11:00 dnia 16.09.2024 r. do godz. 11:00 dnia 17.09.2024 r.;

W związku z trwającym spływem wód opadowych, prognozowanymi opadami deszczu oraz pracą zbiorników, lokalnie na rzekach spodziewane są dalsze wzrosty poziomu wody przy przekroczonych stanach ostrzegawczych. Punktowo istnieje możliwość ponownych przekroczeń stanów umownych.

- **Zlewnia Nidy oraz Kamiennej** – od godz. 11:00 dnia 16.09.2024 r. do godz. 11:00 dnia 17.09.2024 r.;

W związku z trwającym spływem wód opadowych oraz pracą zbiorników, lokalnie na rzekach spodziewane są dalsze wzrosty poziomu wody. Punktowo istnieje możliwość przekroczeń stanów ostrzegawczych.

- **Zlewnia Skawy górnej Raby, górnego Dunajca oraz Czarnej Orawy** – od godz. 10:44 dnia 16.09.2024 r. do godz. 11:00 dnia 17.09.2024 r.;

W obszarach występowania prognozowanych opadów deszczu, spodziewane są wzrosty poziomu wody, lokalnie z przekroczeniami stanów ostrzegawczych. Na mniejszych rzekach wzrosty mogą mieć charakter gwałtowny.

- **Wiśła od ujścia Przemszy do ujścia Dunajca** – od godz. 20:00 dnia 14.09.2024 r. do godz. 09:00 dnia 17.09.2024 r.;

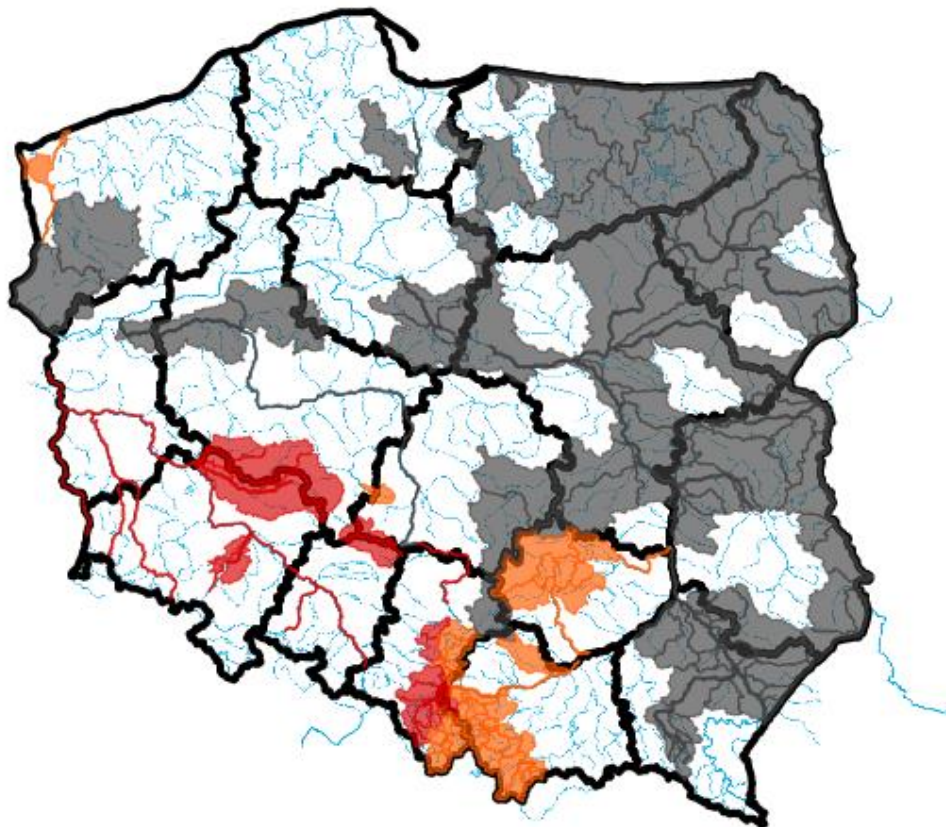
W związku z przemieszczaniem się fali wezbraniowej na Wiśle, spodziewane są wzrosty poziomu wody z przekroczeniem stanów ostrzegawczych, a na stacji Pustynia z możliwością przekroczenia stanu alarmowego. Jednocześnie na stacjach: Las, Kraków-Bielany, Sierosławice i Popędzyna poziom wody może się układać przy stanie zbliżonym do alarmu.

- **Czarna** – od godz. 11:23 dnia 16.09.2024 r. do godz. 10:00 dnia 17.09.2024 r.;

W związku ze spływem wód opadowych na Czarnej w Januszewicach przewiduje się wzrost stanu wody w strefie powyżej ostrzegawczego.

- **Łużyca** – od godz. 11:26 dnia 16.09.2024 r. do godz. 11:00 dnia 17.09.2024 r.;

W związku ze spływem wód opadowych na Łużycy w Kraszewicach prognozuje się dalsze wzrost stanów powyżej stanu ostrzegawczego, z możliwością osiągnięcia stanu alarmowego.



Źródło: IMGW-PIB

## 2. Ostrzeżenia meteorologiczne

W dniu 16 września 2024 r. (na godz. 16:00) **nie obowiązują ostrzeżenia meteorologiczne**<sup>1</sup>.

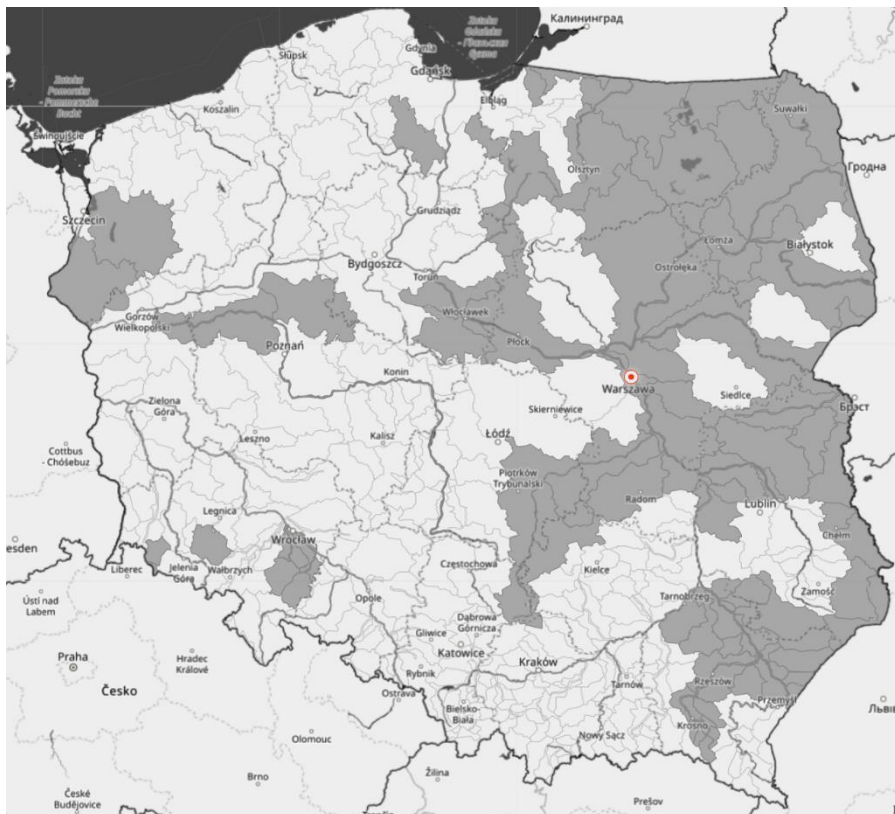
## 3. Ostrzeżenia dotyczące suszy

W dniu 16 września 2024 r. (na godz. 16:00) obowiązują **ostrzeżenia dotyczące suszy hydrologicznej**<sup>1</sup>.

W kolejnych dniach spodziewane jest dalsze utrzymywanie się przepływów wody poniżej SNQ w następujących obszarach:

1. **Drwęca od źródła do Welu** – od 19.06.2024 r. do odwołania;
2. **Śródkowa Narew** – od 20.06.2024 r. do odwołania;
3. **Dolna Narew** – od 20.06.2024 r. do odwołania;
4. **Pisa** – od 20.06.2024 r. do odwołania;
5. **Górny Etka, Górna Lega** – od 20.06.2024 r. do odwołania;
6. **Warta środkowa od Zb. Jeziorsko do Proсны, Warta środkowa od Proсны do Wełny** – od 20.06.2024 r. do odwołania;
7. **Biebrza** – od 24.06.2024 r. do odwołania;
8. **Warta górna od Liswarty do Widawki, Warta górna od Widawki do Zb. Jeziorsko** – od 01.07.2024 r. do odwołania;

9. **Tążyca** – od 03.07.2024 r. do odwołania;
10. **Zlewnia Pilicy od zb. Sulejów** – od 04.07.2024 r. do odwołania;
11. **zlewnia Bugu do ujścia Uherki** – od 09.07.2024 r. do odwołania;
12. **Wieprz od ujścia Bystrzycy do ujścia, Kurówka i przyrzecze Wisły** – od 12.07.2024 r. do odwołania;
13. **zlewnia Sanu od ujścia Wiaru do ujścia do Wisły** - od 13.07.2024 r. do odwołania;
14. **Wełna** – od 25.07.2024 r. do odwołania;
15. **zlewnia Bugu od ujścia Uherki do Krzyczewa** – od 28.07.2024 r. do odwołania;
16. **przyrzecze Warty środkowej od Wełny do Noteci** – od 31.07.2024 r. do odwołania;
17. **zlewnia Iny i Płoni** – od 1.08.2024 r. do odwołania;
18. **Warta środkowa od Wełny do Noteci** – od 6.08.2024 r. do odwołania;
19. **Górna Narew, Leśna** – od 6.08.2024 r. do odwołania;
20. **Zlewnia Łyny** - od 9.08.2024 r. do odwołania;
21. **Mień** - od 9.08.2024 r. do odwołania;
22. **Wisła od Torunia do Tczewa** – od 9.08.2024 r. do odwołania;
23. **Przyrzecze Odry dolnej od Warty do Gryfina** - od 14.08.2024 r. do odwołania;
24. **Zlewnia Węgorapy** – od 19.08.2024 r. do odwołania.
25. **Elbląg** – od 20.08.2024 r. do odwołania;
26. **Pilica do Zb. Sulejów** – od 23.08.2024 r. do odwołania;
27. **Pasłęka od Wąszy do ujścia, Zalew Wiślany - Banówka i Świeża** – od 23.08.2024 r. do odwołania;
28. **Drwęca od Welu do Rypienicy** – od 26.08.2024 r. do odwołania;
29. **Zlewnia rzeki Niemen** – od 30.08.2024 r. do odwołania;
30. **Radomka** – od 31.08.2024 r. do odwołania;
31. **Łęgi Przyrzecze Wisły** – od 2.09.2024 r. do odwołania;
32. **Wisłok do ujścia Morwawy (wraz ze zlewnią Morwawy)** – od 2.09.2024 r. do odwołania;
33. **Zlewnia Wisłoka od ujścia Morwawy** – od 4.09.2024 r. do odwołania
34. **Świder** – od 4.09.2024 r. do odwołania;
35. **Wisła od ujścia Narwi do Zb. Włocławek, Wisła od ujścia Narwi po Zb. Włocławek, Wisła od Zb. Włocławek do ujścia Zgłowiążki, Zgłowiążka** – od 4.09.2024 r. do odwołania;
36. **Drwęca od Welu do Rypienicy** – od 4.09.2024 r. do odwołania;
37. **Wierzyca od Bożegopola Szlacheckiego do ujścia** – od 5.09.2024 r. do odwołania;
38. **Wisła od Dębłina do ujścia Narwi** – od 9.09.2024 r. do odwołania;
39. **Wisła od ujścia Sanu do ujścia Kamiennej** – od 11.09.2024 r. do odwołania;
40. **Bug** – od 11.09.2024 r. do odwołania;
41. **Wisła od Zb. Włocławek do Torunia (rz)** – od 11.09.2024 r. do odwołania.



Źródło: IMGW-PIB

<sup>1</sup> Źródłem prezentowanych danych są informacje zbierane i przetwarzane przez państwową służbę hydrologiczno–meteorologiczną, którymi rozporządza „IMGW– PIB”.

#### 4. Przekroczenia stanów alarmowych i ostrzegawczych

W dniu 16 września 2024 r. (na godz. 16:00) zanotowano przekroczenie stanów alarmowych:

- na 6 stacjach wodowskazowych w dorzeczu Wisły
- na 79 stacjach wodowskazowych w dorzeczu Odry.

W dniu 16 września 2024 r. (na godz. 16:00) zanotowano przekroczenie stanu ostrzegawczego:

- na 13 stacjach wodowskazowych w dorzeczu Wisły;
- na 28 stacjach wodowskazowych w dorzeczu Odry.

Nazwa stacji	Rzeka	Województwo	Stan [cm]	Zmiana w ciągu doby (od 06 do 06 UTC) [cm]	Stan ostrzegawczy [cm]	Stan alarmowy [cm]
<b>ŻELAZNO</b>	<b>Biała Łądecka</b>	<b>dolnośląskie</b>	<b>214</b>	<b>-100</b>	<b>110</b>	<b>140</b>
<b>BŁĄŻKOWA</b>	<b>Bóbr</b>	<b>dolnośląskie</b>	<b>180</b>	<b>25</b>	<b>150</b>	<b>180</b>
<b>DĄBROWA BOLESŁAWIECKA</b>	<b>Bóbr</b>	<b>dolnośląskie</b>	<b>558</b>	<b>183</b>	<b>300</b>	<b>350</b>
<b>JELENIA GÓRA</b>	<b>Bóbr</b>	<b>dolnośląskie</b>	<b>421</b>	<b>74</b>	<b>160</b>	<b>220</b>
<b>KAMIENNA GÓRA</b>	<b>Bóbr</b>	<b>dolnośląskie</b>	<b>201</b>	<b>-3</b>	<b>120</b>	<b>180</b>
<b>PILCHOWICE</b>	<b>Bóbr</b>	<b>dolnośląskie</b>	<b>335</b>	<b>159</b>	<b>100</b>	<b>140</b>
<b>WOJANÓW</b>	<b>Bóbr</b>	<b>dolnośląskie</b>	<b>399</b>	<b>10</b>	<b>260</b>	<b>320</b>

<b>BYSTRZYCA KŁODZKA</b>	<b>Bystrzyca</b>	<b>dolnośląskie</b>	<b>-</b>	<b>8</b>	<b>80</b>	<b>120</b>
<b>JARNOŁTÓW</b>	<b>Bystrzyca</b>	<b>dolnośląskie</b>	<b>301</b>	<b>69</b>	<b>230</b>	<b>270</b>
<b>KRASKÓW</b>	<b>Bystrzyca</b>	<b>dolnośląskie</b>	<b>403</b>	<b>61</b>	<b>200</b>	<b>250</b>
<b>LUBACHÓW</b>	<b>Bystrzyca</b>	<b>dolnośląskie</b>	<b>294</b>	<b>45</b>	<b>210</b>	<b>230</b>
<b>MIETKÓW</b>	<b>Bystrzyca</b>	<b>dolnośląskie</b>	<b>307</b>	<b>90</b>	<b>280</b>	<b>300</b>
<b>SZALEJÓW DOLNY</b>	<b>Bystrzyca Dusznicka</b>	<b>dolnośląskie</b>	<b>205</b>	<b>20</b>	<b>160</b>	<b>180</b>
<b>GNIECHOWICE</b>	<b>Czarna Woda</b>	<b>dolnośląskie</b>	<b>264</b>	<b>37</b>	<b>150</b>	<b>180</b>
<b>BUKOWNA</b>	<b>Czarna Woda</b>	<b>dolnośląskie</b>	<b>154</b>	<b>20</b>	<b>120</b>	<b>150</b>
<b>RZESZOTARY</b>	<b>Czarna Woda</b>	<b>dolnośląskie</b>	<b>355</b>	<b>24</b>	<b>200</b>	<b>230</b>
<b>ZGORZELEC</b>	<b>Czerwona Woda</b>	<b>dolnośląskie</b>	<b>224</b>	<b>140</b>	<b>190</b>	<b>220</b>
<b>DUNINO</b>	<b>Kaczawa</b>	<b>dolnośląskie</b>	<b>398</b>	<b>12</b>	<b>130</b>	<b>200</b>
<b>PIĄTNICA</b>	<b>Kaczawa</b>	<b>dolnośląskie</b>	<b>543</b>	<b>17</b>	<b>300</b>	<b>370</b>
<b>RZYMÓWKA</b>	<b>Kaczawa</b>	<b>dolnośląskie</b>	<b>340</b>	<b>27</b>	<b>240</b>	<b>300</b>
<b>ŚWIERZAWA</b>	<b>Kaczawa</b>	<b>dolnośląskie</b>	<b>263</b>	<b>-18</b>	<b>150</b>	<b>220</b>
<b>JELENIA GÓRA</b>	<b>Kamienna</b>	<b>dolnośląskie</b>	<b>352</b>	<b>36</b>	<b>160</b>	<b>200</b>
<b>GRYFÓW ŚLĄSKI</b>	<b>Kwisa</b>	<b>dolnośląskie</b>	<b>304</b>	<b>36</b>	<b>220</b>	<b>260</b>
<b>LEŚNA</b>	<b>Kwisa</b>	<b>dolnośląskie</b>	<b>220</b>	<b>54</b>	<b>70</b>	<b>100</b>
<b>MIRSK</b>	<b>Kwisa</b>	<b>dolnośląskie</b>	<b>479</b>	<b>18</b>	<b>420</b>	<b>470</b>
<b>NOWOGRODZIEC</b>	<b>Kwisa</b>	<b>dolnośląskie</b>	<b>467</b>	<b>72</b>	<b>330</b>	<b>380</b>
<b>ŁOMNICA</b>	<b>Łomnica</b>	<b>dolnośląskie</b>	<b>396</b>	<b>12</b>	<b>320</b>	<b>380</b>
<b>BARDO</b>	<b>Nysa Kłodzka</b>	<b>dolnośląskie</b>	<b>378</b>	<b>-87</b>	<b>180</b>	<b>250</b>
<b>BYSTRZYCA KŁODZKA</b>	<b>Nysa Kłodzka</b>	<b>dolnośląskie</b>	<b>-</b>	<b>-</b>	<b>110</b>	<b>180</b>
<b>KŁODZKO</b>	<b>Nysa Kłodzka</b>	<b>dolnośląskie</b>	<b>409</b>	<b>-</b>	<b>160</b>	<b>240</b>
<b>ZGORZELEC</b>	<b>Nysa Łużycka</b>	<b>dolnośląskie</b>	<b>522</b>	<b>109</b>	<b>340</b>	<b>400</b>
<b>JAWOR</b>	<b>Nysa Szalona</b>	<b>dolnośląskie</b>	<b>263</b>	<b>49</b>	<b>100</b>	<b>150</b>
<b>WINNICA</b>	<b>Nysa Szalona</b>	<b>dolnośląskie</b>	<b>197</b>	<b>-</b>	<b>80</b>	<b>100</b>
<b>OŁAWA</b>	<b>Odra</b>	<b>dolnośląskie</b>	<b>587</b>	<b>73</b>	<b>500</b>	<b>560</b>
<b>ŚCINAWA</b>	<b>Odra</b>	<b>dolnośląskie</b>	<b>450</b>	<b>142</b>	<b>350</b>	<b>400</b>
<b>OŁAWA</b>	<b>Oława</b>	<b>dolnośląskie</b>	<b>290</b>	<b>-</b>	<b>200</b>	<b>250</b>
<b>ZBOROWICE</b>	<b>Oława</b>	<b>dolnośląskie</b>	<b>351</b>	<b>59</b>	<b>230</b>	<b>250</b>
<b>KORZEŃSKO</b>	<b>Orla</b>	<b>dolnośląskie</b>	<b>286</b>	<b>24</b>	<b>220</b>	<b>260</b>
<b>ŚWIEBODZICE</b>	<b>Pełcznica</b>	<b>dolnośląskie</b>	<b>170</b>	<b>-16</b>	<b>140</b>	<b>160</b>
<b>DZIERŻONIÓW</b>	<b>Piława</b>	<b>dolnośląskie</b>	<b>323</b>	<b>10</b>	<b>280</b>	<b>300</b>
<b>MOŚCISKO</b>	<b>Piława</b>	<b>dolnośląskie</b>	<b>363</b>	<b>67</b>	<b>220</b>	<b>250</b>
<b>CHOJNÓW</b>	<b>Skora</b>	<b>dolnośląskie</b>	<b>218</b>	<b>42</b>	<b>120</b>	<b>150</b>
<b>ZAGRODNO</b>	<b>Skora</b>	<b>dolnośląskie</b>	<b>196</b>	<b>38</b>	<b>120</b>	<b>150</b>
<b>BOGDASZOWICE</b>	<b>Strzegomka</b>	<b>dolnośląskie</b>	<b>243</b>	<b>14</b>	<b>180</b>	<b>220</b>
<b>CHWALISZÓW</b>	<b>Strzegomka</b>	<b>dolnośląskie</b>	<b>257</b>	<b>-27</b>	<b>200</b>	<b>250</b>
<b>ŁAŻANY</b>	<b>Strzegomka</b>	<b>dolnośląskie</b>	<b>446</b>	<b>111</b>	<b>200</b>	<b>240</b>
<b>GORZUCHÓW</b>	<b>Ścinawka</b>	<b>dolnośląskie</b>	<b>314</b>	<b>-14</b>	<b>120</b>	<b>160</b>
<b>TŁUMACZÓW</b>	<b>Ścinawka</b>	<b>dolnośląskie</b>	<b>276</b>	<b>-</b>	<b>180</b>	<b>220</b>
<b>BIAŁOBRZEZIE</b>	<b>Ślęza</b>	<b>dolnośląskie</b>	<b>236</b>	<b>59</b>	<b>90</b>	<b>120</b>
<b>BORÓW</b>	<b>Ślęza</b>	<b>dolnośląskie</b>	<b>378</b>	<b>67</b>	<b>160</b>	<b>200</b>
<b>ZBYTOWA</b>	<b>Widawa</b>	<b>dolnośląskie</b>	<b>357</b>	<b>28</b>	<b>310</b>	<b>350</b>
<b>WILKANÓW</b>	<b>Wilczka</b>	<b>dolnośląskie</b>	<b>185</b>	<b>-40</b>	<b>140</b>	<b>160</b>
<b>RĘCZYN</b>	<b>Witka</b>	<b>dolnośląskie</b>	<b>393</b>	<b>-</b>	<b>350</b>	<b>380</b>



<b>SZPROTAWA</b>	<b>Bóbr</b>	<b>lubuskie</b>	<b>321</b>	<b>-</b>	<b>200</b>	<b>250</b>
<b>ŻAGAŃ</b>	<b>Bóbr</b>	<b>lubuskie</b>	<b>466</b>	<b>-</b>	<b>340</b>	<b>400</b>
<b>ŁOZY</b>	<b>Kwisa</b>	<b>lubuskie</b>	<b>356</b>	<b>42</b>	<b>280</b>	<b>330</b>
<b>JAWISZOWICE</b>	<b>Wisła</b>	<b>małopolskie</b>	<b>681</b>	<b>-77</b>	<b>480</b>	<b>630</b>
<b>DOBRA</b>	<b>Biała</b>	<b>opolskie</b>	<b>345</b>	<b>-</b>	<b>140</b>	<b>200</b>
<b>GRABÓWKA</b>	<b>Bierawka</b>	<b>opolskie</b>	<b>175</b>	<b>16</b>	<b>90</b>	<b>140</b>
<b>BRANICE</b>	<b>Boczne koryto Opawy</b>	<b>opolskie</b>	<b>437</b>	<b>-67</b>	<b>180</b>	<b>240</b>
<b>KOPICE</b>	<b>Nysa Kłodzka</b>	<b>opolskie</b>	<b>797</b>	<b>368</b>	<b>300</b>	<b>380</b>
<b>NYSA</b>	<b>Nysa Kłodzka</b>	<b>opolskie</b>	<b>621</b>	<b>111</b>	<b>380</b>	<b>450</b>
<b>SKOROGOSZCZ</b>	<b>Nysa Kłodzka</b>	<b>opolskie</b>	<b>500</b>	<b>105</b>	<b>250</b>	<b>280</b>
<b>BRZEG</b>	<b>Odra</b>	<b>opolskie</b>	<b>576</b>	<b>74</b>	<b>460</b>	<b>530</b>
<b>KOŹLE</b>	<b>Odra</b>	<b>opolskie</b>	<b>538</b>	<b>115</b>	<b>400</b>	<b>500</b>
<b>KRAPKOWICE</b>	<b>Odra</b>	<b>opolskie</b>	<b>644</b>	<b>202</b>	<b>340</b>	<b>450</b>
<b>OPOLE- GROSZOWICE</b>	<b>Odra</b>	<b>opolskie</b>	<b>653</b>	<b>-</b>	<b>500</b>	<b>600</b>
<b>UJŚCIE NYSY KŁODZKIEJ</b>	<b>Odra</b>	<b>opolskie</b>	<b>650</b>	<b>94</b>	<b>400</b>	<b>530</b>
<b>BRANICE</b>	<b>Opawa</b>	<b>opolskie</b>	<b>346</b>	<b>-52</b>	<b>180</b>	<b>240</b>
<b>RACŁAWICE ŚLĄSKIE</b>	<b>Osobłoga</b>	<b>opolskie</b>	<b>398</b>	<b>-19</b>	<b>300</b>	<b>350</b>
<b>GORZÓW ŚLĄSKI</b>	<b>Prosna</b>	<b>opolskie</b>	<b>235</b>	<b>49</b>	<b>160</b>	<b>210</b>
<b>PRUDNIK</b>	<b>Prudnik</b>	<b>opolskie</b>	<b>261</b>	<b>-143</b>	<b>180</b>	<b>230</b>
<b>NIEMODLIN</b>	<b>Ścinawa Niemodlińska</b>	<b>opolskie</b>	<b>442</b>	<b>49</b>	<b>320</b>	<b>350</b>
<b>JARNOŁTÓWEK</b>	<b>Złoty Potok</b>	<b>opolskie</b>	<b>-</b>	<b>-</b>	<b>120</b>	<b>170</b>
<b>BRYNICA</b>	<b>Brynica</b>	<b>śląskie</b>	<b>273</b>	<b>17</b>	<b>180</b>	<b>220</b>
<b>KOZŁOWA GÓRA</b>	<b>Brynica</b>	<b>śląskie</b>	<b>124</b>	<b>-</b>	<b>90</b>	<b>120</b>
<b>BOJSZOWY</b>	<b>Gostynia</b>	<b>śląskie</b>	<b>276</b>	<b>-13</b>	<b>170</b>	<b>230</b>
<b>CHAŁUPKI</b>	<b>Odra</b>	<b>śląskie</b>	<b>688</b>	<b>62</b>	<b>300</b>	<b>420</b>
<b>KRZYŻANOWICE</b>	<b>Odra</b>	<b>śląskie</b>	<b>926</b>	<b>123</b>	<b>360</b>	<b>500</b>
<b>OLZA</b>	<b>Odra</b>	<b>śląskie</b>	<b>962</b>	<b>64</b>	<b>500</b>	<b>610</b>
<b>RACIBÓRZ- MIEDONIA</b>	<b>Odra</b>	<b>śląskie</b>	<b>750</b>	<b>62</b>	<b>400</b>	<b>600</b>
<b>BOJANÓW</b>	<b>Psina</b>	<b>śląskie</b>	<b>266</b>	<b>33</b>	<b>150</b>	<b>210</b>
<b>PSZCZYNA</b>	<b>Pszczynka</b>	<b>śląskie</b>	<b>385</b>	<b>-40</b>	<b>290</b>	<b>340</b>
<b>RUDA KOZIELSKA</b>	<b>Ruda</b>	<b>śląskie</b>	<b>333</b>	<b>14</b>	<b>250</b>	<b>310</b>
<b>MSTÓW</b>	<b>Warta</b>	<b>śląskie</b>	<b>192</b>	<b>37</b>	<b>120</b>	<b>170</b>
<b>BIERUŃ NOWY</b>	<b>Wisła</b>	<b>śląskie</b>	<b>420</b>	<b>182</b>	<b>220</b>	<b>330</b>
<b>ODOLANÓW</b>	<b>Barycz</b>	<b>wielkopolskie</b>	<b>179</b>	<b>13</b>	<b>90</b>	<b>120</b>
<b>ODOLANÓW</b>	<b>Kuroch</b>	<b>wielkopolskie</b>	<b>216</b>	<b>23</b>	<b>160</b>	<b>190</b>
<b>ŁĄKI</b>	<b>Barycz</b>	<b>dolnośląskie</b>	<b>301</b>	<b>19</b>	<b>280</b>	<b>310</b>
<b>OSETNO</b>	<b>Barycz</b>	<b>dolnośląskie</b>	<b>261</b>	<b>29</b>	<b>260</b>	<b>330</b>
<b>KAMIENIEC ZĄBKOWICKI</b>	<b>Budzówka</b>	<b>dolnośląskie</b>	<b>313</b>	<b>-14</b>	<b>300</b>	<b>340</b>
<b>MIRSK</b>	<b>Czarny Potok</b>	<b>dolnośląskie</b>	<b>188</b>	<b>-</b>	<b>160</b>	<b>200</b>
<b>PIECHOWICE</b>	<b>Kamienna</b>	<b>dolnośląskie</b>	<b>154</b>	<b>-24</b>	<b>150</b>	<b>200</b>
<b>KUDOWA-ZDRÓJ- ZAKRZE</b>	<b>Klikawa</b>	<b>dolnośląskie</b>	<b>287</b>	<b>10</b>	<b>280</b>	<b>310</b>
<b>TUROSZÓW</b>	<b>Miedzianka</b>	<b>dolnośląskie</b>	<b>410</b>	<b>135</b>	<b>360</b>	<b>420</b>
<b>MIĘDZYLESIE</b>	<b>Nysa Kłodzka</b>	<b>dolnośląskie</b>	<b>180</b>	<b>-</b>	<b>180</b>	<b>200</b>
<b>PORAJÓW</b>	<b>Nysa Łużycka</b>	<b>dolnośląskie</b>	<b>146</b>	<b>57</b>	<b>120</b>	<b>160</b>

BRZEG DOLNY	Odra	dolnośląskie	563	91	510	630
GŁOGÓW	Odra	dolnośląskie	413	97	400	450
MALCZYCE	Odra	dolnośląskie	506	156	500	600
ŚLĘZA	Ślęza	dolnośląskie	296	28	270	300
OSTRÓŻNO	Witka	dolnośląskie	297	3	250	300
NOWOGRÓD BOBRZAŃSKI	Bóbr	lubuskie	252	48	250	300
ŻAGAŃ	Czerna Wielka	lubuskie	138	-	130	150
PRZEWÓZ	Nysa Łużycka	lubuskie	312	64	290	350
SZPOTAWA	Szprotawa	lubuskie	236	43	230	270
OŚWIĘCIM	Soła	małopolskie	449	3	370	460
BISKUPICE	Szreniawa	małopolskie	428	-8	410	450
CZERNICHÓW- PROM	Wisła	małopolskie	657	174	580	840
KRAKÓW- BIELANY	Wisła	małopolskie	412	93	370	520
LAS	Wisła	małopolskie	421	139	400	550
PUSTYNIA	Wisła	małopolskie	449	142	330	480
SIEROSŁAWICE	Wisła	małopolskie	536	153	530	700
KRZYWA GÓRA	Budkowiczanka	opolskie	192	35	170	240
KAMIONKA	Stradunia	opolskie	236	29	180	240
GÓRKI WIELKIE	Brennica	śląskie	235	-63	220	260
CZECHOWICE- DZIEDZICE	Łłownica	śląskie	354	-247	330	420
GLIWICE	Kłodnica	śląskie	175	-67	160	220
NIWKI	Liswarta	śląskie	213	58	200	250
CIESZYN	Olza	śląskie	142	-328	140	230
WĄSOSZ	Pilica	śląskie	265	24	250	300
GOCZAŁKOWICE	Wisła	śląskie	399	-174	290	410
USTROŃ- OBŁAZIEC	Wisła	śląskie	180	-76	180	230
JANUSZEWICE	Czarna	świętokrzyskie	366	60	360	410
WĄCHOCK	Kamienna	świętokrzyskie	147	24	140	190
TRĄBCZYN	Czarna Struga	wielkopolskie	203	23	180	230
KRASZEWICE	Łużyca	wielkopolskie	252	-	240	260
BOGDAJ	Polska Woda	wielkopolskie	278	15	250	300
DĘBE	Swędrnia	wielkopolskie	236	3	220	250
TRZEBIEŻ	Zalew Szczeciński	zachodniopomorskie	540	-11	540	560



W ciągu minionej doby (6:00- 6:00 UTC) zanotowano opady o dużej wydajności:

OPADY O DUŻEJ WYDAJNOŚCI NA STACJACH METEOROLOGICZNYCH IMGW-PIB						
Województwo	Wartość maksymalnej sumy dobowej opadu*	Stacja, na której wystąpiła maksymalna suma dobową opadu*	Liczba stacji z sumą opadu powyżej 20 mm	Liczba wszystkich stacji, na których wystąpił opad	Udział procentowy stacji z sumą opadu powyżej 20 mm	Udział procentowy stacji, na których wystąpił opad
	[mm]	-	-	-	[%]	[%]
dolnośląskie	91	MAŁA KOPA	100	106	83	88
kujawsko-pomorskie	-	-	0	19	0	70
lubelskie	28	CICIBÓR	1	23	4	100
lubuskie	36	KARGOWA	13	18	52	72
łódzkie	28	OSJAKÓW	1	32	2	91
małopolskie	23	BAŃSKA WYŻNA	2	110	1	93
mazowieckie	-	-	0	21	0	87
opolskie	50	PRUDNIK	12	31	32	83
podkarpackie	-	-	0	63	0	96
podlaskie	-	-	0	19	0	43
pomorskie	90	CZARNA WODA	1	36	2	76
śląskie	20	USTROŃ-RÓWNICA-WIEŚ	1	83	1	92
świętokrzyskie	-	-	0	26	0	92
warmińsko-mazurskie	-	-	0	12	0	37
wielkopolskie	29	PIOTROWO	10	43	12	54
zachodniopomorskie	-	-	0	18	0	31

## 5. Pogotowia i alarmy przeciwpowodziowe.

Na terenie RZGW we Wrocławiu obowiązują:

a. alarmy przeciwpowodziowe:

- pow. kłodzki
- pow. nyski
- pow. dzierzoniowski
- pow. legnicki
- gm. Stara Kamienica
- m. i gm. Mirsk
- m. Dzierżonów
- gm. Zagrodno
- gm. Stare Bogaczowice
- gm. Mysłakowice
- m. Chwaliszów w gm. Stare Bogaczowice
- m. Legnica

- gm. Jawor
- gm. Męcinka
- m. Jelenia Góra
- gm. Janowice Wielki
- gm. Jeżów Sudecki
- gm. Piechowice
- gm. Marciszów
- gm. Gryfów Śląski
- gm. Lubomierz
- gm. Pielgrzymka
- gm. Świerzawa
- gm. Kamieniec Ząbkowicki
- pow. świdnicki
- pow. bolesławiecki
- gm. Świdnica
- pow. karkonoski
- gm. Jelcz-Laskowice,
- Miasto Oława,
- gm. Oława
- gm. Czernica
- Miasto Wrocław

b. pogotowie przeciwpowodziowe:

- pow. lwówecki
- pow. złotoryjski
- pow. zgorzelecki
- gm. Bardo
- gm. i m. Odolanów (pow. ostrowski, woj. wielkopolskie)
- gm. Udanin
- gm. Sobótka
- gm. Złoty Stok
- gm. Pieszycy
- gm. Marcinowice
- m. Szklarska Poręba
- m. i gm. Bogatynia
- gm. Krotoszyce
- gm. Prochowice
- gm. Ziębice
- gm. Nowogrodzic
- gm. Kąty Wrocławskie
- gm. Sulików
- gm. Karpacz
- gm. Kowary

Na terenie RZGW w Gliwicach obowiązują:

a. alarmy przeciwpowodziowe:

- m. i gm. Głogówek
  - gm. Zebrzydowice
  - pow. bielski
  - pow. raciborski
- b. pogotowia przeciwpowodziowe:
- gm. Rudziniec

Na terenie RZGW w Krakowie obowiązują pogotowia/alarmy przeciwpowodziowe:

- Kraków
- MEW Łączany
- ME Smolice

## **6. Informacja o zagrożeniach.**

Zgodnie z wydanymi przez IMGW-PIB ostrzeżeniami hydrologicznymi na rzekach przemieszczają się wezbrania. W związku z tym przewidywane są bardzo szybkie i niebezpieczne wzrosty stanów wody. Istnieje dalsze ryzyko pojawienia się lokalnych powodzi.

## **7. Wskazanie działań niezbędnych do podjęcia w ciągu najbliższej doby.**

Wzmoczony monitoring sytuacji hydrologiczno-meteorologicznej. Współpraca ze służbami zarządzania kryzysowego.

## **8. Aktualna sytuacja hydrologiczna**

### **Dorzecze Wisły**

Stany wody w dorzeczu Wisły układają się w strefie wody niskiej i średniej, lokalnie wysokiej. Stan wysoki obserwowano na Brynicy i Nidzie oraz lokalnie na Wiśle, Przemszy Sole, Kamiennej i Bzurze. Stan średni zanotowano na Skawie, Rabie, Dunajcu, Popradzie, Białej Tarnowskiej, Bystrzycy, Tyśmienicy, Supraśli, Krznie, Drwęcy i Brdzie oraz lokalnie na Wiśle, Przemszy, Sole, Wisłocze, Sanie, Wisłoku, Kamiennej, Pisie, Liwcu, Wkrze i Bzurze.

### **Dorzecze Odry**

Stany wody w dorzeczu Odry układają się w strefie wody wysokiej i średniej, lokalnie niskiej. Stan średni obserwowano na Gwdzie oraz lokalnie na Odrze, Małej Panwi, Widawie, Warcie, Prośnie i Noteci. Stan niski zanotowano na Nerze, Drawie i Inie oraz lokalnie na Odrze, Warcie i Noteci.

### **Dorzecza rzek Przymorza, Pregoty i Niemna**

Stany wody w dorzeczach rzek Przymorza, Pregoty i Niemna układają się w strefie wody średniej, lokalnie niskiej i wysokiej. Stan niski obserwowano na Łebie, Gubrze, Węgorapie i Gołdapie oraz lokalnie na Pastece i Łynie. Stan wysoki zanotowano lokalnie na Łynie.

### **Morze Bałtyckie, Zalew Szczeciński i Zalew Wiślany**

Poziom wody na stacjach morskich układa się w strefie wody średniej, lokalnie wysokiej.

## **Obszar administrowany przez RZGW w Białymstoku**

W ciągu ostatniej doby (12:00-12:00 UTC) na obszarze administrowanym przez RZGW w Białymstoku nie odnotowano opadów atmosferycznych.

W zlewni **Narwi i Biebrzy** obserwowano stabilizację stanu wody oraz niewielkie wahania związane z pracą urządzeń hydrotechnicznych. Największy wzrost odnotowano na stacji Dębowo rz. Biebrza 10 cm. Stany wód utrzymują się w strefie wody średniej i niskiej.

W zlewni **Łyny i Węgorapy** obserwowano stabilizację i niewielkie wahania stanu wody związane z pracą urządzeń hydrotechnicznych. Stany wód utrzymują się w strefie wody średniej i niskiej, punktowo wysokiej.

W zlewni **Niemna** obserwowano stabilizację i niewielkie wahania stanu wody. Stany wód utrzymują się w strefie wody średniej i niskiej, punktowo wysokiej.

Na **Wielkich Jeziorach Mazurskich** stany wody utrzymują się w strefie wody średniej i niskiej.

W zlewni **Narwi i Biebrzy** przewiduje się stabilizację i nieznaczne wahania stanu wody związane z pracą urządzeń hydrotechnicznych. Stany wód utrzymają się w strefie wody średniej i niskiej.

W zlewni **Łyny i Węgorapy** przewiduje się stabilizację oraz wahania stanu wody związane z pracą urządzeń hydrotechnicznych. Stany wód utrzymają się w strefie wody średniej i niskiej, lokalnie wysokiej.

W zlewni **Niemna** przewiduje się stabilizację i wahania stanu wody z przewagą spadków związane z pracą urządzeń hydrotechnicznych. Stany wód utrzymają się w strefie wody średniej i niskiej, lokalnie wysokiej.

W ciągu najbliższej doby IMGW-PIB prognozuje w dzień zachmurzenie małe lub bezchmurnie. Temperatura maksymalna od 23°C do 25°C. Wiatr umiarkowany, okresami porywisty, wschodni i północno-wschodni. W nocy zachmurzenie małe lub bezchmurnie. Temperatura minimalna od 11°C do 13°C. Wiatr słaby i umiarkowany, północno-wschodni i wschodni.

## **Obszar administrowany przez RZGW w Bydgoszczy**

W ciągu minionej doby w Regionie Wodnym Noteci nie odnotowano opadów deszczu.

**W zlewni rzeki Noteci** stany wody układają się w strefie stanów niskich, średnich i wysokich.

**Na Kanale Bydgoskim** odnotowano stabilizację.

**Na rzece Dolnej Skanalizowanej Noteci** od m. Nakło nad Notecią do m. Ujście zarejestrowano stabilizację, strefa stanów niskich, średnich i lokalnie wysokich.

**Poniżej m. Ujście** odnotowano spadek 3 cm na wodowskaziu Czarnków, strefa stanów średnich.

**Na rzece Noteci swobodnie płynącej** zarejestrowano lokalne spadki do 4 cm na wodowskaziu Krzyż, 2 cm na wodowskaziu Drezdenko, a także lokalny wzrost 2 cm na wodowskaziu Gościmiec, strefa stanów niskich.

**Na rzece Górnej Skanalizowanej Noteci** odnotowano stabilizację, strefa stanów niskich.

W ciągu minionych 6 godzin, **na dopływach**, stany rzek układały się w strefie niskich i średnich.

**W zlewni rzeki Łobżonka** odnotowano stabilizację, strefa stanów niskich.

**W zlewni rzeki Gwdy**, na górnym odcinku odnotowano wzrost 2 cm, na dolnym odcinku spadek 3 cm, strefa stanów średnich.

**W zlewni rzeki Drawy** zarejestrowano stabilizację, strefa stanów niskich.

W ciągu najbliższej doby IMGW-PIB prognozuje zachmurzenie duże i całkowite, okresami opady deszczu, lokalnie możliwe burze, na południu regionu prognozowana wysokość opadów od 10 mm na półn. do 25 mm na półd. regionu, temperatura w ciągu dnia wahać się będzie od 16°C na północy do 21°C na wschodzie regionu, temperatura minimalna w nocy spadnie do 13°C na zachodzie regionu, wiatr umiarkowany, okresami porywisty, w czasie burz porywy do 65 km/h, północny i północno-zachodni.

## Obszar administrowany przez RZGW w Gdańsku

W ciągu ostatniej doby na obszarze administrowanym przez RZGW w Gdańsku nie odnotowano opadów atmosferyczny powyżej 20 mm.

W regionie wodnym dolnej Wisły:

Na Bałtyku stany średnie;

Na Zalewie Wiślanym stany średnie, miejscami wysokie;

Na rzekach przymorza stany średnie, miejscami niskie i wysokie;

Na rzekach w zlewni Zalewu Wiślanego stany średnie, miejscami wysokie i niskie;

Wisła: stany niskie, przy ujściu średnie;

W południowo-zachodniej części Regionu Wodnego w zlewni Dolnej Wisły stany średnie, miejscami wysokie i niskie;

W południowo-wschodniej części Regionu Wodnego w zlewni Dolnej Wisły: stany średnie, miejscami niskie i wysokie.

W ciągu najbliższej doby IMGW-PIB prognozuje w dzień zachmurzenie małe i umiarkowane. Temperatura maksymalna od 22°C do 24°C, nad morzem około 20°C. Wiatr umiarkowany, nad morzem porywisty, północno-wschodni i wschodni. W nocy zachmurzenie małe. Lokalnie silne zamglenie. Temperatura minimalna od 12°C do 13°C, nad morzem około 15°C. Wiatr słaby, północno-wschodni.

## Obszar administrowany przez RZGW w Gliwicach

W ciągu ostatniej doby odnotowano opady deszczu powyżej 20 mm w zlewniach:

- **Mała Wisła** maksymalnie: w zlewni Wisły – 20,2 mm;
- **Górna Odra** maksymalnie: brak odnotowanych opadów na stacjach meteorologicznych w zlewni ponad 20 mm.
- **Górna Odra (strona czeska)** maksymalnie: w zlewni Olzy – 22,5 mm; w zlewni Ostrawicy – 20,4 mm.

Stany wody w **Regionie Wodnym Małej Wisły** kształtują się w strefie stanów punktowo niskich, średnich i wysokich.

Stany wody w **Regionie Wodnym Górnej Odry** kształtują się w strefie stanów średnich i wysokich

Na najbliższą dobę IMGW-PIB prognozuje po południu i wieczorem zachmurzenie duże. Opady deszczu, głównie w południowej części regionu. Wysokość opadu na południu do 5 mm. Temperatura maksymalna od 16°C do 19°C, na północy do 20°C, w rejonach podgórskich od 13°C do 16°C, wysoko w Beskidach od 9°C do 11°C. Wiatr umiarkowany, porywisty, północno-wschodni i wschodni. Wysoko w górach wiatr umiarkowany i dość silny, w porywach do 65 km/h, wschodni.

## Obszar administrowany przez RZGW w Krakowie

W ciągu minionych sześciu godzin na obszarze regionu wodnego Górnej-Zachodniej Wisły obserwowano umiarkowane opady, głównie w obszarach górskich o maksymalnych sumach do 25 mm w zlewni Dunajca na Hali Gąsienicowej, do 20 mm w zlewni Białki na Łysej Polanie oraz do 14 mm w zlewni Kirowej Wody w Kościelisku-Kirach.

Największe wzrosty stanów wód w ciągu ostatnich sześciu godzin wystąpiły na Wiśle w profilach wodowskazowych Sandomierz (52 cm), Grabie (42 cm), na Dunajcu w profilach wodowskazowych Nowy Targ-Kowaniec (31 cm) oraz Koniówka (25 cm), na Stradomce w profilu wodowskazowym Stradomka (30 cm). Na pozostałym obszarze wzrosty stanów wód przez ostatnie sześć godzin (do godz. 12:00 UTC) nie przekroczyły 30 cm.

Natomiast największe spadki stanów wód w ciągu ostatnich sześciu godzin wystąpiły na Sole w profilu (Czaniec-Kobiernice), Wiśle w profilu Pustynia (34 cm). Na pozostałym obszarze spadki zwierciadła wody do godz. 12:00 UTC nie przekroczyły 17 cm.

W związku ze spływem wód opadowych obserwuje się duże dopływy do największej rzeki w regionie jaką jest Wisła. Na całej jej administrowanej długości występują stany wysokie (Smolice, Popędzyna, Karsy, Szczucin, Koło) oraz ostrzegawcze (Pustynia, Las, Czernichów-Prom, Kraków-Bielany, Sierosławice). Nie stwierdzono już stanów alarmowych.

Zlewnia Soły, poza odcinkiem ujściowym do Wisły (Oświęcim – stan ostrzegawczy, trend stabilizujący się) układa się w stanach średnich. Dopływy Soły układają się w strefie stanów wysokich i średnich.

Zlewnia Skawy poza odcinkiem ujściowym do Wisły (Proszówki – stan wysoki, trend rosnący) układa się w stanach średnich. Dopływy Raby układają się w strefie stanów wysokich i średnich.

Zlewnia Raby poza odcinkiem ujściowym do Wisły (Zator – stan wysoki, trend malejący) układa się w stanach średnich. Dopływy Skawy układają się w strefie stanów wysokich i średnich.

Zlewnia Dunajca w jego górnej części układa się w strefie stanów wysokich, na pozostałej części znajduje się w strefie stanów średnich. Dopływy Dunajca układają się w strefie stanów wysokich i średnich.

### **Obszar administrowany przez RZGW w Lublinie**

W ciągu ostatniej doby, na obszarze administrowanym przez RZGW w Lublinie, opad dobowy o sumie powyżej 20 mm został zaobserwowany na 1 stacji opadowej: Cicibór – 27,7 mm.

**W zlewni Bugu po Krzyczew** obserwowano wzrosty oraz stabilizację poziomu wody, w strefie stanów niskich, średnich oraz punktowo wysokich.

**W zlewni Bugu poniżej profilu Krzyczew** obserwowano wzrosty oraz stabilizację poziomu wody, w strefie wody niskiej i średniej.

**Na Bugu po Krzyczew** spodziewane są wahania bądź niewielkie wzrosty poziomu wody w strefie stanów niskich. Na jego dopływach prognozowane są wzrosty poziomu wody w strefie stanów niskich i średnich, a punktowo wysokich.

**W zlewni Bugu poniżej profilu Krzyczew** przewiduje się stabilizację i opadanie stanu wody oraz lokalne wahania, związane ze spływem wód opadowych i z pracą urządzeń hydrotechnicznych – w strefie wody niskiej i średniej, lokalnie w wysokiej.

Na najbliższą dobę IMGW-PIB prognozuje w dzień zachmurzenie przeważnie małe lub bezchmurnie. Jedynie na krańcach południowych okresami zachmurzenie duże i tam możliwe słabe przelotne opady deszczu. Temperatura maksymalna od 20°C do 25°C. Wiatr umiarkowany, porywisty, północno-wschodni i wschodni. W nocy zachmurzenie małe lub bezchmurnie. Temperatura minimalna od 11°C do 13°C. Wiatr słaby i umiarkowany, północno-wschodni.

### **Obszar administrowany przez RZGW w Poznaniu**

W ciągu minionych 12 godzin (0-12 UTC) w regionie wodnym Warty odnotowano niewielkie opady deszczu poniżej 1 mm, lokalnie bez opadów, jedynie w części środkowej wystąpiły opady maksymalnie do około 14 mm w Poznaniu i Kórniku.

Od godzin porannych sytuacja w regionie wodnym Warty zróżnicowana: stany wody zarówno ze wzrostem, spadkiem, lokalnie bądź stabilne układają się w strefach od niskich do wysokich, lokalnie z przekroczeniem stanów ostrzegawczych albo alarmowych.

Na Warcie do zbiornika Poraj stany wody z wyraźną tendencją spadkową w strefie wysokich. Poniżej do Częstochowy niewielkie wahania bądź spadek stanów wody, od Mstowa do zbiornika Jeziorsko zaznacza się tendencja wzrostowa związana ze spływem wód – wzrost w ciągu ostatnich godzin poniżej 10 cm w strefie stanów średnich i niskich. Na dopływach tego odcinka Warty stany wody w strefach od niskich do wysokich: przeważnie spadki, lokalnie stabilizacja, jedynie na dolnej Liswarcie, Oleśnicy i Grabi niewielki wzrost, miejscami wahania. Na Warcie poniżej zbiornika Jeziorsko stany wody układają się w strefie niskich, miejscami w średnich: na całej długości przeważnie z kilkucentymetrowym wzrostem, lokalnie stabilne. Na dopływach stany wody układają się głównie w strefie niskich albo średnich, jedynie na Czarnej Strudze, Wrześnicy i Kanale Mosińskim w wysokich: przeważnie dalsze, aczkolwiek niewielkie wzrosty do +10 cm na dolnym Nerze (Dąbie), lokalnie wahania bądź spadki (górny i środkowy Ner).

W zlewni Proсны dalszy wzrost stanów wody w strefie wysokich, jedynie na górnej Prośnie stabilizacja, a na dolnej Prośnie stany średnie.

Na pośrednim stanowisku **Kanału Ślesińskiego** rzędna piętrzenia układa się wokół MaxPP, a na szczytowym pomiędzy MinPP a NPP.

Na **Warcie** do zbiornika Poraj spodziewany jest dalszy spadek stanów wody w strefie wysokich i średnich. Bezpośrednio do Częstochowy wzrost związany ze zwiększeniem odpływu ze zbiornika, dalej stabilizacja, a od wodowskazu Bobry do zbiornika Jeziorsko wzrost w strefie średnich i niskich, lokalnie wysokich. Na górnych odcinkach dopływów spodziewane są stany wody w strefie stanów średnich albo wysokich przeważnie spadki albo stabilizacja stanów wody, jedynie na dolnej Liswarcie (Kule) i Oleśnicy wzrost. Poniżej zbiornika Jeziorsko na Warcie stany wody w strefie niskich i średnich: przeważnie ze wzrostem do Koła związany ze zwiększeniem odpływu ze zbiornika. Na dopływach tego odcinka Warty stany wody w strefie niskich, średnich, miejscami w wysokich: przeważnie z niewielkim wzrostem lub wahaniami, lokalnie stabilizacja bądź spadek.

W zlewni Proсны stany wody w strefie średnich i wysokich: na górnej Prośnie i jej dopływach spadki, na pozostałym obszarze niewielkie wzrosty bądź stabilizacja.

W ciągu najbliższej doby IMGW prognozuje zachmurzenie duże z postępującymi od wschodu przejaśnieniami i roz pogodzeniami. Na południu możliwe przelotne opady deszczu. Temperatura minimalna od 12°C, maksymalna do 24°C. Wiatr słaby i umiarkowany, miejscami porywisty, północno-wschodni.

### **Obszar administrowany przez RZGW w Rzeszowie**

W ciągu ostatniej doby zaobserwowano średnie opady w wysokości poniżej 2,3 mm na całym obszarze administrowanym przez RZGW w Rzeszowie.

Na obszarze zlewni **Sanu i Wisłoka** stany wód układają się w strefie wody niskiej oraz średniej. W ciągu ostatnich 6 godzin na większości stacji wodowskazowych zaobserwowano spadek stanu wody. Największy wzrost stanu wody miał miejsce w przekroju Terka na Solince (11 cm), Leżachów na Sanie (8 cm), Cisna na Solince (6 cm).

Na obszarze **zlewni Wisłoki i Łęgu** układają się w strefie wody lokalnie niskiej oraz średniej. W ciągu ostatnich 6 godzin na większości stacji wodowskazowych zaobserwowano spadek stanu wody. Największy wzrost stanu wody miał miejsce w przekroju Uście Gorlickie na Ropie (16 cm), Skołyszyn (LSOP) na Ropie (7 cm), Kunkowa na Przystopiance (6 cm).

Na najbliższą dobę IMGW-PIB prognozuje po południu i wieczorem zachmurzenie duże. Słabe opady deszczu. Temperatura maksymalna od 16°C do 19°C. Wiatr umiarkowany, porywisty, północno-wschodni i wschodni. Średnie opady w wysokości poniżej 0,6 mm na całym obszarze administrowanym przez RZGW w Rzeszowie.

### **Obszar administrowany przez RZGW w Szczecinie**

Stany wody na wodowskazach **Odry granicznej poniżej ujścia Warty** układają się w strefie stanów niskich z tendencją wzrostową, lokalnie w Widuchowej w strefie stanów średnich.

W **ujściowym odcinku Odry i na Zalewie Szczecińskim** stany wody układają się w strefie stanów wysokich, lokalnie przekraczając granicę stanu ostrzegawczego (Trzebież – Zalew Szczeciński).

Na **odcinku wybrzeża morskiego** stany wody wahają się w strefie stanów średnich.

Na rz. **Myśli** stany wody układają się w strefie stanów niskich.

Na rz. **Płoni** stany wody układają się w strefie stanów niskich.

Na rz. **Inie** stany wody układają się w strefie stanów średnich, w dolnym odcinku w strefie stanów niskich.

Na rz. **Małej Inie** stany wody układają się w strefie stanów średnich.

Stany **rzek Przymorza Zachodniego** układają się w strefie stanów średnich i niskich, lokalnie wysokich.

Na rz. **Redze** stany wody układają się w strefie stanów średnich, lokalnie w górnym odcinku rzeki na granicy stanów niskich i średnich.

Na rz. **Sapólnej** stany wody układają się w strefie stanów niskich.



Na rz. **Parsęcie** stany wody układają się w górnym i środkowym odcinku w strefie stanów średnich, w dolnym odcinku w strefie stanów niskich.

Na rz. **Radew** stany wody układają się w strefie stanów niskich, lokalnie w dolnym odcinku na granicy stanów średnich i wysokich.

Na rz. **Dzierżęcince** stany wody układają się w strefie stanów niskich.

Na rz. **Grabowa** stany wody w dolnym odcinku układają się w strefie stanów wysokich.

Na rz. **Wieprzy** stany wody układają się w strefie stanów niskich, lokalnie w środkowym odcinku (Korzybie) w strefie stanów średnich, w dolnym odcinku na granicy stanów niskich i średnich.

Na rz. **Studnicy** stany wody układają się w strefie stanów średnich.

### **Obszar administrowany przez RZGW w Warszawie**

Na obszarze administrowanym przez RZGW w Warszawie opad dobowy powyżej 20 mm nie został zaobserwowany. Obecnie stany wód na obszarze administrowanym przez RZGW w Warszawie układają się w strefie stanów niskich, lokalnie średnich i wysokich.

W ciągu najbliższej doby na **Wiśle** prognozuje się – od stacji: Zawichost do stacji: Dęblin wzrosty stanu wody w strefie stanów niskich i średnich (stacje: Zawichost i Annopol); od stacji: Warszawa-Nadwilanówka do stacji: Modlin niewielkie wzrosty stanu wody w strefie stanów niskich; od stacji: Wychódź do stacji: Wyszogród stabilizację stanu wody w strefie stanów niskich; na stacji: Kępa Polska wzrosty stanu wody w strefie stanów niskich; na stacji: Włocławek wahania stanu wody w strefie stanów niskich.

Na stacji: Wąchock na Kamiennej wahania stanu wody powyżej stanu ostrzegawczego, którego przekroczenie będzie się utrzymywać.

Na stacji: Wąsocz na Pilicy wahania stanu wody powyżej stanu ostrzegawczego, którego przekroczenie będzie się utrzymywać.

Na dopływach Wisły od Zawichostu do Włocławka przewiduje się wahania stanu wody w strefie stanów średnich i wysokich, lokalnie niskich.

W ciągu najbliższej doby na **Narwi od Orzyca po ujście** prognozuje się stabilizację stanu wody w strefie stanów niskich, lokalnie wahania stanów wody w strefie stanów niskich (stacja: Orzechowo).

Na dopływach Narwi od Orzyca po ujście przewiduje się wahania stanu wody w strefie stanów średnich, lokalnie niskich i wysokich.

W ciągu najbliższej doby na **Bugu od Liwca do ujścia** prognozuje się stabilizację stanu wody w strefie stanów niskich (stacja: Wyszaków) oraz stabilizację stanu wody w strefie stanów niskich (stacja: Popowo)

W ciągu najbliższej doby w regionie administrowanym przez RZGW w Warszawie IMGW-PIB prognozuje w trakcie dnia na przeważającym obszarze brak opadów, tylko w części zachodniej, południowo-wschodniej oraz na krańcach zachodnich i południowo-zachodnich opady deszczu o zróżnicowanym zakresie i intensywności. Prognozowana suma opadów około 5 mm. Temperatura maksymalna w przedziale od 16°C do 25°C. Wiatr umiarkowany i porywisty, lokalnie słaby. W nocy na przeważającym obszarze brak opadów, tylko na krańcach zachodnich opady deszczu o zróżnicowanym zakresie i intensywności. Prognozowana suma opadów około 2 mm. Temperatura minimalna w przedziale od 11°C do 15°C. Wiatr słaby i umiarkowany, okresami porywisty.

### **Obszar administrowany przez RZGW we Wrocławiu**

Stany wód na wodowskazach środkowej Odry (poniżej ujścia Nysy Kłodzkiej) układają się w strefie stanów wysokich, ostrzegawczych (Brzeg Dolny) i alarmowych (Brzeg, Oława), na Odrze skanalizowanej oraz średnich, wysokich, ostrzegawczych (Malczyce, Głogów) i alarmowych (Ścinawa) na odcinku swobodnie płynącym.

Stany wód na wodowskazach dolnej Odry (powyżej ujścia Warty) układają się w strefie stanów średnich.

Stany wód na pozostałych wodowskazach układają się głównie w strefie stanów wysokich, ostrzegawczych i alarmowych. Stan ostrzegawczy został przekroczony w 20 przekrojach wodowskazowych w zlewniach: Bystrzycy,

Bobru, Kwisy, Baryczy, Widawy, Oławy, Nysy Kłodzkiej, Nysy Łużyckiej. Stan alarmowy został przekroczony w 56 przekrojach wodowskazowych w zlewniach Nysy Kłodzkiej, Oławy, Ślęzy, Bystrzycy, Kaczawy, Baryczy, Bobru, Kwisy i Nysy Łużyckiej.

W ostatnich 6 godzinach odnotowano niewielkie, lokalne opady deszczu do 6 mm.

Obecnie obserwuje się tendencję wzrostową stanów wód, związaną ze spływem wód opadowych w dolne odcinki rzek. W górnych odcinkach rzek odnotowuje się stabilizację i spadki stanów wody.

## 9. Informacja o zbiornikach.

		Zbiorniki retencyjne - ogółem								
		Sytuacja na dzień 16.09.2024 r. na godz. 12 <sup>00</sup> (UTC)								
		Zbiorniki rzeka	Odptyw średni [m <sup>3</sup> /s]	Dopływ średni [m <sup>3</sup> /s]	Poj. aktual. [mln m <sup>3</sup> ]	* Poj. norm. [mln m <sup>3</sup> ]	* Poj. Przy Max PP [mln m <sup>3</sup> ]	*Rezerwa pow. wymagana [mln m <sup>3</sup> ]	Aktualna rez. pow. [mln m <sup>3</sup> ]	Rezerwa do wykorzyst. %
		1	2	3	4	5	6	7	8	9
							6-5	6-4	8/7*100	
RZGW w Białymstoku	1	Zb. Siemianówka (Narew)	2,37	0,10	31,49	64,80	79,10	14,30	48,61	340
RZGW w Bydgoszczy	2	Jez. Gopło (Noteć)	0,65	0,91	0,36	-	21,66	7,70	21,30	277
	3	Zb. Pakość (Mała Noteć)	2,00	0,16	14,64	36,30	42,58	6,30	27,94	444
RZGW w Gliwicach	4	Zb. Goczałkowice **** (Wiśła)	21,2	97,3	111,7	118,1	161,3	43,2	49,5	115
	5	Zb. Wiśła-Czarne (Wiśła)	5,3	2,7	2,2	2,4	4,0	1,7	1,8	110
	6	Zb. Łąka (Pszczynka)	13,3	19,8	10,2	8,0	11,2	3,1	1,0	32
	7	Zb. Kuźnica Warężyńska (Przemsza)	0,3	0,5	39,4	39,2	46,3	7,1	6,9	97
	8	Zb. Przeczycze (Przemsza)	0,9	5,6	8,5	17,4	20,3	2,9	11,8	403
	9	Zb. Kozłowa Góra (Brynica)	2,5	4,3	10,5	12,4	15,2	2,8	4,7	169
	10	Zb. Pogoria III (Pogoria)			11,9	11,4	12,0	0,6	0,2	26
	11	Zb. Dzierżno Duże (Kłodnica)	15,0	15,0	61,7	60,1	63,0	2,9	1,3	46
	12	Zb. Pławniowice (Toszecki Potok)			26,5	26,7	29,2	2,4	2,6	108
	13	Zb. Dzierżno Małe (Drama)	7,0	2,6	8,6	9,5	12,3	2,8	3,7	131
	14	Zb. Turawa (Mała Panew)	15,0	23,2	65,9	80,0	92,6	12,6	26,8	213
15	Zb. Rybnicki ** (Ruda)	25,0	22,4	22,4	22,1	23,5	1,4	1,1	78	
RZGW w Krakowie	16	Zb. Czaniec (Soła)	62,00	65,00	0,70	1,30	1,30	0,00	0,00	
	17	Zb. Porąbka (Soła)	65,00	60,00	20,80	22,00	26,50	4,50	5,70	127

	18	Zb. Tresna (Soła) *	60,00	92,00	57,70	62,10	92,70	30,60	35,00	114
	19	Zb. Świnna Poręba (Skawa)	20,00	38,90	103,60	100,70	160,80	60,10	57,30	95
	20	Zb. Dobczyce (Raba) *	8,30	24,20	94,30	92,70	137,70	45,00	43,40	96
	21	Zb. Chańcza (Czarna)	1,20	2,81	10,40	14,20	23,80	9,60	13,30	139
	22	Zb. Czchów (Dunajec)	8,25	90,00	6,10	7,50	7,50	0,00	1,70	
	23	Zb. Rożnów (Dunajec) *	16,00		96,50	145,80	155,80	10,00	52,20	522
	24	Zb. Czorsztyn (Dunajec)	1,20	2,81	160,70	176,50	238,60	62,10	77,90	125
	25	Zb. Zesławice (Dłubnia)			0,42	0,42	0,73	0,31	0,31	
RZGW w Lublinie	26	Zb. Nielisz (Wieprz)	3,39	6,90	19,98	20,61	28,47	7,86	8,49	108
RZGW w Poznaniu	27	Zb. Jeziorsko (Warta)	19,00	34,24	141,30	142,80	202,04	59,20	60,73	103
	28	Zb. Poraj (Warta)	3,50	17,00	15,77	12,54	20,34	7,80	4,57	59
RZGW w Rzeszowie	29	Zb. Klimkówka (Ropa)	2,00	3,08	11,33	34,54	41,95	10,00	30,62	306
	30	Zb. Besko (Wisłok)	0,90	0,50	3,95	8,41	13,21	6,28	9,26	147
	31	Zb. Solina ** (San)	9,00	10,00	357,19	472,00	472,04	50,00	114,85	230
RZGW w Warszawie	32	Zb. Brody Iłżeckie (Kamienna)	14,00	9,31	5,02	6,72	7,59	0,88	2,57	294
	33	Zb. Wióry (Świślina)	0,50	2,19	15,89	15,73	34,66	18,93	18,78	99
	34	Zb. Sulejów (Pilica)	24,00	23,60	64,55	75,11	84,33	9,22	19,78	215
	35	Zb. Cieszanowice (Luciąża)	0,18	1,03	3,54	7,34	9,10	1,76	5,56	316
	36	Zb. Miedzna (Wąglanka)	1,40	1,25	3,10	3,40	3,80	0,40	0,70	175
	37	Zb. Domaniów (Radomka)	1,60	3,67	3,64	9,90	14,37	4,47	10,73	240
	38	Zb. Włocławek***** (Wisła)	309,00	335,00	368,59	369,880	453,590		rzędna wody górnej: 57,28 m n.p.m.	
	39	Zb. Dębe***** (Narew)	41,00	87,00	89,96	89,960	95,980		rzędna wody górnej: 79,02 m n.p.m.	
RZGW we Wrocławiu	40	Topola (Nysa Kłodzka)	bd	bd	bd	16,50	21,70	5,20	bd	bd
	41	Kozielno (Nysa Kłodzka)	bd	bd	bd	12,90	16,30	3,40	bd	bd
	42	Otmuchów (Nysa Kłodzka)	820,0	986,11	124,98	58,40	129,20	70,80	4,20	6

43	Nysa (Nysa Kłodzka)	1000,0	1000,00	73,34	65,70	121,70	56,00	48,40	86
44	Mietków (Bystrzyca)	40,00	257,78	62,44	63,00	77,20	14,20	14,80	104
45	Dobromierz (Strzegomka)	10,00	20,90	9,08	10,00	11,40	1,40	2,30	169
46	Słup (Nysa Szalona)	50,00	97,50	31,53	31,00	38,10	7,10	6,50	92
47	Bukówka (Bóbr)	6,60	10,91	11,46	12,80	16,70	3,90	5,20	134
48	Sosnówka (Czerwonka)	1,50	3,72	12,41	10,90	14,80	3,90	2,40	62
49	Witka ** (Witka)	82,20	82,20	4,85	5,18	5,18	5,20	0,00	-

\* wartości stałe

\*\* Zbiorniki energetyczne

\*\*\*\* Ujęcie wody pitnej

\*\*\*\*\*zbiornik przepływowy

" rzędne piętrzenia zbiornika Włocławek (m n.p.m.): Min PP: 56,5, NPP: 57,3 MaxPP: 57,3

" rzędne piętrzenia zbiornika Dąbe (m n.p.m.): Min PP: 78,52, NPP: 79,02 MaxPP: 79,22

### Obszar administrowany przez RZGW w Białymstoku

Zbiornik Siemianówka pracuje zgodnie z obowiązującymi instrukcjami. Aktualna pojemność powodziowa wynosi 48,61 mln m<sup>3</sup>. Zbiornik dysponuje rezerwą powodziową na poziomie 339,93%.

### Obszar administrowany przez RZGW w Bydgoszczy

Na zbiorniku Pakość rzędna piętrzenia wynosi 76,92 m n.p.m. (142 cm > Min PP), odpływ ze zbiornika 2,0 m<sup>3</sup>/s, na zbiorniku Gopło rzędna piętrzenia wynosi 76,38 n.p.m. (30 cm < NPP, 93 cm < MaxPP), odpływ średni wynosi 0,7 m<sup>3</sup>/s.

### Obszar administrowany przez RZGW w Gdańsku

W Regionie Wodnym Dolnej Wisły brak dużych, sztucznych zbiorników wodnych o istotnym znaczeniu przeciwpowodziowym objętych systemem monitorowania w ramach osłony przeciwpowodziowej kraju. Informacje o zbiorniku we Włocławku, który ma znaczenie dla osłony regionu, podaje RZGW w Warszawie.

### Obszar administrowany przez RZGW w Gliwicach

Zgodnie zaleceniami OTKZ zbiorniki Dzierżno Duże i Wisła Czarne posiadają obniżony poziom piętrzenia.

Polder Buków – rzeka Odra. Pojemność powodziowa 57 mln m<sup>3</sup>, zapełniony w 100%.

Zbiornik Racibórz Dolny – rzeka Odra. Pojemność 185 mln m<sup>3</sup>, zapełniony w ok. 56% tj. 103 mln m<sup>3</sup>.

Zbiornik **Pogoria III**, rzeka Pogoria: posiada **26%** rezerwy powodziowej.

Zbiornik **Łąka**, rzeka Pszczyńska: posiada **32%** rezerwy powodziowej.

Zbiornik **Kuźnica Warężyńska**, rzeka Przemsza: posiada **97%** rezerwy powodziowej.

Na pozostałych zbiornikach będących w administracji RZGW w Gliwicach rezerwa powodziowa jest w pełni zachowana.

Sytuacja w dorzeczu Górnej Odry po stronie czeskiej:

Zbiornik VD Kružberk, rzeka Moravice posiada 98,54% rezerwy powodziowej.

Zbiornik VD Morávka, rzeka Morávka posiada 30,81% rezerwy powodziowej.

Zbiornik VD Olešná , rzeka Olešná posiada 12,11% rezerwy powodziowej.

Zbiornik VD Slezská Harta, rzeka Moravice posiada 96,32% rezerwy powodziowej.

Zbiornik VD Šance, rzeka Ostravice posiada 90,41% rezerwy powodziowej.

Zbiornik VD Těrlicko, rzeka Stonávka posiada 0% rezerwy powodziowej.

Zbiornik VD Žermanice, rzeka Lučina posiada 96,27% rezerwy powodziowej.

Pozostałe zbiorniki pracują w zakresie pojemności użytkowych i posiadają pełne rezerwy powodziowe (100%).

Źródło informacji - portal Povodí Odry, stan na 16.09.2024 r., godz. 12:10 CEST.

### **Obszar administrowany przez RZGW w Krakowie**

Sytuacja na zbiornikach jest stabilna i na bieżąco monitorowana. Zbiorniki posiadają pojemności powodziowe większe niż wymagane w instrukcjach gospodarowania wodą na obiektach, z wyjątkiem ZW Świnna Poręba i ZW Dobczyce, których pojemność powodziowa wynosi odpowiednio 95 % oraz 96%.

Na ZW Świnna Poręba utrzymywany jest odpływ na poziomie 20 m<sup>3</sup>/s, a na ZW Dobczyce utrzymywany jest odpływ na poziomie 8.4 m<sup>3</sup>/s.

Została odtworzona pełna wymagana pojemność powodziowa Kaskady Soły, na zbiornikach Tresna i Porąbka. Odpływ z ZW Czaniec został zmniejszony z 140 m<sup>3</sup>/s do 60 m<sup>3</sup>/s.

Obserwowane są spadki dopływów do zbiorników Kaskady Soły, Świnnej Poręby i Dobczyc.

### **Obszar administrowany przez RZGW w Lublinie**

Zbiornik Nielisz pracuje zgodnie z obowiązującymi instrukcjami. Aktualna pojemność powodziowa wynosi 8,49 mln m<sup>3</sup>. Zbiornik przeciwpowodziowy Nielisz dysponuje rezerwą powodziową 108%. Dopływ chwilowy do zbiornika przeciwpowodziowego Nielisz wynosi 6,90 m<sup>3</sup>/s. Odpływ chwilowy ze zbiornika przeciwpowodziowego Nielisz wynosi 3,39 m<sup>3</sup>/s.

### **Obszar administrowany przez RZGW w Poznaniu**

Wszystkie zbiorniki posiada pełną rezerwę powodziową.

Na zbiorniku Jeziorsko rzędna piętrzenia wynosi 119,95 m n.p.m. (od wczoraj +4 cm, 5 cm < NPP), średni dopływ do zbiornika wynosi 36,75 m<sup>3</sup>/s przy odpływie średnim z ostatniej doby 19,00 m<sup>3</sup>/s. Zbiornik dysponuje rezerwą 61,1 mln m<sup>3</sup>, z możliwością powiększenia o dalsze 20,5 mln m<sup>3</sup> pojemności forsowanej. Na zbiorniku Poraj rzędna piętrzenia wynosi 276,25 m n.p.m. (od wczoraj +51 cm, 75 cm > NPP, 125 cm < MaxPP), średni dopływ do zbiornika wynosi 26,84 m<sup>3</sup>/s przy odpływie średnim z ostatniej doby 3,50 m<sup>3</sup>/s. Zbiornik dysponuje rezerwą 4,9 mln m<sup>3</sup>, z możliwością powiększenia o dalsze 4,1 mln m<sup>3</sup> pojemności forsowanej.

### **Obszar administrowany przez RZGW w Rzeszowie**

Wszystkie zbiorniki administrowane przez RZGW w Rzeszowie posiadają pełne rezerwy powodziowe.

Na zbiorniku Klimkówka rzędna piętrzenia wynosi 119,96 m n.p.m. (od 5 UTC +1 cm, 4 cm < NPP), średni dopływ do zbiornika wynosi 34,24 m<sup>3</sup>/s przy odpływie 19,00 m<sup>3</sup>/s. O godzinie 12 UTC zadysponowano zwiększenie odpływu do 27,0 m<sup>3</sup>/s. Zbiornik dysponuje rezerwą 60,7 mln m<sup>3</sup>, z możliwością powiększenia o dalsze 20,5 mln m<sup>3</sup> pojemności forsowanej. Na zbiorniku Poraj rzędna piętrzenia wynosi 276,33 m n.p.m. (od 5 UTC +8 cm, 83 cm > NPP, 97 cm < MaxPP), średni dopływ do zbiornika wynosi 17,0 m<sup>3</sup>/s przy odpływie średnim 3,50 m<sup>3</sup>/s. O godzinie 13 UTC zostanie zwiększony odpływ ze zbiornika do ok. 5 m<sup>3</sup>/s. Zbiornik dysponuje rezerwą 4,6 mln m<sup>3</sup>, z możliwością powiększenia o dalsze 4,1 mln m<sup>3</sup> pojemności forsowanej.

### **Obszar administrowany przez RZGW w Warszawie**

Wszystkie zbiorniki mają rezerwy powodziowe większe od wymaganych.

Na Zbiorniku Włocławek dopływ średni dobowy na godz. 6:00 UTC wynosił około 335 m<sup>3</sup>/s, natomiast odpływ chwilowy wynosił około 310 m<sup>3</sup>/s. Rzędna wody dolnej śluzy: 42,50 m n.p.m.

Na Zbiorniku Dębe dopływ chwilowy na godz. 6:00 UTC wynosił około 85 m<sup>3</sup>/s, natomiast odpływ chwilowy wynosił około 40 m<sup>3</sup>/s.

Na Zbiorniku Wodnym Sulejów rzędna wody górnej na godz. 6:00 UTC wynosiła 166,02 m n.p.m.

Przed nadchodzącym wezbraniem w zlewni rzeki Kamiennej zadysponowano zrzut wyprzedzający na Zbiorniku Brody Łżeckie wynoszący  $Q = 8,0$  m<sup>3</sup>/s. Zrzut wyprzedzający na ZW Brody Łżeckie, zgodnie z instrukcją gospodarowania wodą, możliwy jest ze względu zbyt małą pojemnością powodziową zbiornika. Na zbiorniku wodnym Wióry odpływ zwiększony został do  $Q = 0,5$  m<sup>3</sup>/s – zbiornik jest w fazie alimentacji do uzyskania normalnego poziomu piętrzenia  $NPP = 208,90$  m<sup>3</sup>/s.

## Obszar administrowany przez RZGW we Wrocławiu

Wszystkie zbiorniki pracują zgodnie z instrukcjami gospodarowania wodą. Zbiorniki posiadają wolne pojemności powodziowe i dodatkowe, z wyjątkiem zb. Topola, Kozielno, Nysa, Otmuchów, Słup i Sosnówka. Dopływy do zbiorników kształtują się głównie w strefie stanów wysokich. Zbiorniki gromadzą nadmiar dopływającej wody.

Suche zbiorniki przeciwpowodziowe piętrzą wodę:

Zlewnia Bobru: Mysłakowice, Sobieszów, Cieplice, Mirsk, Krzeszów I i II

Zlewnia Nysy Kłodzkiej: Szalejów Górny, Boboszków, Krosnowice, Rostoki, Międzygórze

Zlewnia Kaczawy: Świerzawa, Bolków

Na zbiornikach Międzygórze, Krosnowice, Cieplice, Krzeszów II i Mysłakowice pojemność powodziowa została wykorzystana w 100%, woda przelewa się przez przelewy powierzchniowe. Zapora ziemna zbiornika Stronie Śląskie 15.09.2024 została zniszczona na skutek przelania się wody przez jej lewy fragment.

Występują problemy ze sterowaniem zasuwami na zbiornikach Mysłakowice oraz Cieplice oraz Świerzawa. Zbiornik Kaczorów nie piętrzy wody.

Poldery przeciwpowodziowe nie piętrzą wody.

Zbiorniki retencyjne

Zbiorniki retencyjne znajdujące się w zlewni Nysy Kłodzkiej są wypełnione w 97 % (zb. Otmuchów) i 60 % (zb. Nysa).

Zmniejszono odpływy ze zbiorników:

- Zbiornik Nysa dnia 16.09.2024 godz. 17:30 na 800 m<sup>3</sup>/s (powyżej dozwolonego)

Dalsze dyspozycje odpływów będą dysponowane stosownie do rozwoju sytuacji hydrologiczno-meteorologicznej w tym w oparciu o aktualną sytuację na rzece Odrze, celem uniknięcia nałożenia się fal wezbraniowych na rzekach.

Zlewnia Bobru

Zbiorniki znajdujące się Kotlinie Jeleniogórskiej są wypełnione w 69-84 %.

Zwiększono odpływy ze zbiorników:

- Zbiornik Bukówka dnia 15.09.2024 godz. 10:00 na 6,6 m<sup>3</sup>/s

Zlewnia Bystrzycy i Kaczawy

Zbiorniki retencyjne w pozostałych zlewniach są wypełnione w 80,9 % (zb. Mietków), 80 % (zb. Dobromierz), 83 % (zb. Słup).

Zwiększono odpływy ze zbiorników:

- Zbiornik Słup dnia 15.09.2024 godz. 08:00 na 50 m<sup>3</sup>/s

Dalsze dyspozycje odpływów będą dysponowane stosownie do rozwoju sytuacji hydrologiczno-meteorologicznej w tym w oparciu o aktualną sytuację na rzece Odrze, celem uniknięcia nałożenia się fal wezbraniowych na rzekach.

## 10. Inne informacje

### Zgłoszenia z terenu:

1. 16.09.2024 r. RZGW Wrocław: w dniu 16.09.2024 r. na numer dyżurny PGW WP wpłynęła informacja z CPR Bydgoszcz o otrzymanym zgłoszeniu dotyczącym zatoru na „małej śluzie” przy ul. Zwierzynieckiej w m. Oława. Operator CPR powiadomił PSP.
2. 16.09.2024 r. RZGW Wrocław: w dniu 16.09.2024 r. na numer dyżurny PGW WP wpłynęła informacja z CPR Wrocław o otrzymanym zgłoszeniu dotyczącym przecieku wody w m. Jelenia Góra (Sobieszów), ul. Cieplicka. Operator CPR powiadomił PSP.
3. 16.09.2024 r. RZGW Wrocław: 16.09.2024 r. RZGW Wrocław, ZZ Legnica, NW Dzierżonów: W dniu 16.09.2024 r. na tel. dyżurny PGW WP wpłynęło zgłoszenie od prywatnej osoby dot. zatoru na potoku Miła, który wylewa w m. Lutomia Dolna. Informacja z NW Dzierżonów: NW Dzierżonów informuje, że powstały zator z płynącego drzewa na moście w Lutomii Dolnej 43 został usunięty przez Straż Pożarną.
4. 16.09.2024 r. RZGW Wrocław: w dniu 16.09.2024 r. na numer dyżurny PGW WP wpłynęła informacja z CPR Wrocław o otrzymanym zgłoszeniu (osoba prywatna) dotyczącym przeciekającego wału przeciwpowodziowego w m. Jelenia Góra, ul. Rodzinna/Westerplatte. Operator CPR powiadomił PSP.
5. 16.09.2024 r. RZGW Wrocław, ZZ Nysa, NW Otmuchów: Zgłoszenie z Komendy Straży Pożarnej w Nysie. Rozpoznanie na wale rz. Nysa, poniżej zbiornika, prawy wał ok. 200, 300 m. poniżej, dwa wyłukane fragmenty wału i zaczyna podbierać tam woda.
6. 16.09.2024 r. RZGW Wrocław, ZZ Wrocław, NW Wrocław: Otrzymano informację telefoniczną zawiadamiającą o braku zasuwy na przepuszczeniu między wałami. Opatowice, Wrocław.
7. 16.09.2024 r. RZGW Wrocław, ZZ Wrocław: Dyżurny z KP Fabryczna informuje, iż przy ul. Pałudzkiej na Kozanowie na wys. stawu jest wjazd na wały, który prowadzi do Odry. Obecnie nie ma tam zakazu wjazdu, samochody wjeżdżają i rozjeżdżają wały, Policja nie ma możliwości interwencji.
8. 16.09.2024 r. RZGW Wrocław, ZZ Lwówek Śląski: w dniu 16.09.2024 r. na numer dyżurny PGW WP wpłynęła informacja z CPR Wrocław o otrzymanym zgłoszeniu dotyczącym spiętrzenia na tamie w m. Czarny Bór, pow. wałbrzyski. Operator CPR powiadomił PSP.
9. 16.09.2024 r. RZGW Wrocław: Mieszkaniec zgłosił rozebrany wał na śluzie na Kleczkowie koło portu miejskiego we Wrocławiu. Teren jest niezabezpieczony. To potencjalnie miejsce, gdzie woda może się wdrzeć na Kleczków.
10. 16.09.2024 r. RZGW Wrocław, ZZ Legnica, NW Wałbrzych: w dniu 16.09.2024 r. na numer dyżurny PGW WP wpłynęła informacja dotycząca zatoru na rzece Złota Woda w m. Łomnica pow. Wałbrzych. Stwierdzono uszkodzony mur oporowy.
11. 16.09.2024 r. RZGW Wrocław, ZZ Wrocław, NW Oława: w dniu 16.09.2024 r. na numer dyżurny PGW WP wpłynęła informacja z CPR Wrocław o otrzymanym zgłoszeniu dotyczącym przerwania wałów na rzece Ślęza między miejscowościami Pożarzyce a Trzebnik (granica gmin Jordanów Śląski i Łagiewniki). Operator CPR powiadomił PSP. Informację o zgłoszeniu przesłano do CO RZGW Wrocław.
12. 16.09.2024 r. RZGW Poznań, ZZ Sieradz, NW Zawiercie: zgłoszenie o podtopieniu nieruchomości w m. Zawiercie ul. Blanowska 102 (rz. Strumień) – dotyczy przepustu w drodze, pracownik NW dziś pojedzie na miejsce ocenić sytuację.
13. 16.09.2024 r. RZGW Poznań, ZZ Sieradz, NW Zawiercie: zgłoszenie o podmyciu przez rzekę Stuła drogi m. Myszków ul. Szpacza 50. W ramach zadania utrzymaniowego przewidziana jest tam wyrwa do zabudowy, jak wykonawca rozpocznie prace to zapewne będzie potrzebna rozszerzenia trochę zadania.



14. 16.09.2024 r. RZGW Poznań, ZZ Sieradz, NW Łódź – zator na rzece Ner. Przygotowywanie do usunięcia.
15. 16.09.2024 r. RZGW Poznań, ZZ Sieradz, NW Radomsko: rz. Pijawka - zgłoszenie dot. zalania działki/posesji, powstała tama bobrowa piętrząca wodę.
16. 16.09.2024 r. RZGW Poznań, ZZ Sieradz: zb. Poraj, m. Masłońskie ul. Sportowa 6 – podtopienie działki. Rów odwadniający zbiornika uległ przepełnieniu i występuje podtopienie okolicy. Aktualnie pracownicy są w terenie.
17. 16.09.2024 r. RZGW Gliwice, ZZ Katowice, NW Bieruń: W dniu 16.09.2024 r. otrzymano zgłoszenie telefoniczne od osoby prywatnej o przebiciu hydraulicznym na lewym wale Wisły w Czarnuchowicach w okolicach przepustu wałowego obok posesji przy ul. Dyrdy 2. W związku z powyższym pracownicy Nadzoru Wodnego w Bieruniu dokonali oględzin w terenie
18. 16.09.2024 r. RZGW Gliwice, ZZ Katowice, NW Bieruń: Dnia 16.09.2024 r. pracownicy Nadzoru Wodnego w Bieruniu wraz ze strażakami z OSP Bieruń Stary dokonują przeglądu obustronnego obwałowania rzeki Gostynki od ul. Gościnnej w Bojszowach/ Turystycznej w Bieruniu do ul. Żłoty Łan w Bieruniu
19. 16.09.2024 r. RZGW Gliwice, ZZ Katowice, NW Pszczyna: W dniu 16.09.2024 r. do Nadzoru Wodnego wpłynęła informacja (zgłoszenie telefoniczne) od Naczelnika Wydziału Zarządzania Kryzysowego Starostwa Powiatowego w Pszczynie o oberwaniu się ubezpieczeń brzegowych koryta Potoku Starowiejskiego (cieku Starowiejskiego) na odcinku poniżej przepustu w ciągu ul. Paderewskiego w m. Pszczyna, gm. Pszczyna na odcinku cieku wzdłuż ul. Moniuszki. W związku z tym, pracownicy Nadzoru Wodnego w Pszczynie przeprowadzili wizję w terenie. Potwierdzono osunięcie się lewej skarpy Potoku Starowiejskiego (cieku Starowiejskiego) wraz z istniejącymi umocnieniami skarpy cieku na odcinku około kilkunastu metrów, wzdłuż posesji nr 57 przy ul. Moniuszki w m. Pszczyna, gm. Pszczyna. Na miejscu zastano zabezpieczenie przed wodą wykonane z worków z piaskiem w rejonie przepustu na cieku Starowiejskim w ciągu ul. Paderewskiego. W chwili obecnej przepusty na cieku Starowiejskim i koryto cieku poniżej ul. Paderewskiego aż do ujścia do rzeki Pszczynki są drożne i woda swobodnie sphywa korytem cieku.
20. 16.09.2024 r. RZGW Gliwice, ZZ Katowice, NW Skoczów: W dniu 16.09.2024r. o godzinie 10:30 do Nadzoru Wodnego wpłynęła informacja (zgłoszenie telefoniczne), z Urzędu Miejskiego w Wiśle o wystąpieniu uszkodzeń brzegowych na prawym dopływie do potoku Jawornik w miejscowości Wisła na skrzyżowaniu ulic Jawornik i Brańców. Służby NW w Skoczowie podjęły działania sprawdzające. Uszkodzeniu uległo umocnienie brzegowe na długości 10,0 m oraz dwa gurdy drewniane wraz z częścią betonowej niecki wypadowej. W wyniku podmycia odkryta została rura kanalizacji sanitarnej dn200 biegnąca wzdłuż potoku. Istnieje duże prawdopodobieństwo podmywania drogi powiatowej ulicy Brańców biegnącej wzdłuż potoku.
21. 16.09.2024 r. RZGW Gliwice, ZZ Katowice, NW Skoczów: W dniu 16.09.2024r. o godzinie 11:40 do Nadzoru Wodnego wpłynęła informacja (zgłoszenie telefoniczne), z Urzędu Miejskiego w Wiśle o wystąpieniu uszkodzeń brzegowych na lewym brzegu rzeki Wisły w miejscowości Wisła niedaleko ronda na skrzyżowaniu ulic 1Maja, Dziechcinka i Wyzwolenia. Służby NW w Skoczowie podjęły działania sprawdzające. Na miejscu stwierdzono uszkodzenie umocnień brzegowych wykonanych z narzutu kamiennego ciężkiego oraz zerwanie części skrzydełka łączącego górny i dolny gurt. W wyniku uszkodzeń i podmywania brzegu występuje efekt erozji brzegowej, która może spowodować podmycie konstrukcji drogi wojewódzkiej 941, dla której umocnienie brzegowe stanowiło mur oporowy. Uszkodzenia na długości około 8,0 m. ze względu na zbyt wysoki stan wody w Wiśle nie ma możliwości przeprowadzenia dokładnych obmiarów.
22. 16.09.2024 r. RZGW Gliwice, ZZ Katowice, NW Skoczów: W dniu 16.09.2024r. podczas przeprowadzenia kontroli wałów przeciwpowodziowych służby Nadzoru Wodnego w Skoczowie odkryły znaczne uszkodzenia lewego wału przeciwpowodziowego w miejscowości Harbutowice. W miejscu gdzie rzeka Brennica wpływa do rzeki Wisły wymyty został wał przeciwpowodziowy na długości 85 mb. Wał uszkodzony na szerokości od 2 do nawet 7 m szerokości. Wysokość wału w tym rejonie to około 5,0 m. Lokalizacja km 43+870 rzeki Małej Wisły.
23. 16.09.2024 r. RZGW Gliwice, ZZ Katowice, NW Bielsko-Biała: - Wylania p . Mieszianka w Mesznej i zniszczeniu drogi prywatnej w rejonie ul. Handlowej/ Szczyrkowskiej.

24. 16.09.2024 r. RZGW Gliwice, ZZ Katowice, NW Bielsko-Biała: Trzy drzewa blokujące przepływ wody w korycie c. Jasienickiego przy posesji Mazańcowice 32 (ul. Zawisze 32).
25. 16.09.2024 r. RZGW Gliwice, ZZ Katowice, NW Bielsko-Biała: Zator i powstała wyrwa na brzegu p. Jasienickiego przy kawiarni Lodomania w Jasienicy 768
26. 16.09.2024 r. RZGW Gliwice, ZZ Katowice, NW Bielsko-Biała: Podmyte drzewa, zerwane umocnienie, wyrwa w korycie p. Bierowina na wysokości posesji Jasienicy 185.
27. 16.09.2024 r. RZGW Gliwice, ZZ Katowice, NW Bielsko-Biała: Drzewo w korycie rz. Białej w rejonie ul. Zamkniętej 15 Wilkowice.
28. 16.09.2024 r. RZGW Gliwice, ZZ Katowice, NW Bielsko-Biała: - Powalone drzewa blokujące przepływ wody w p. Starobielskim II na wysokości posesji Mazańcowice 73 (ul. Nad Potokiem 73).
29. 16.09.2024 r. RZGW Gliwice, ZZ Katowice, NW Bielsko-Biała: - Na brzegu p. Świerkówka przy ul. Klonowej 6 w Czechowicach-Dziedzicach jest pochylone drzewo.
30. 16.09.2024 r. RZGW Gliwice, ZZ Katowice, NW Bielsko-Biała: Pień drzewa zablokowany pod mostem przy ul. Skowronków 3b Bielsko-Biała. Zator usunięty.
31. 16.09.2024 r. RZGW Gliwice, ZZ Katowice, NW Bielsko-Biała: Powiększenie się wyrw przy stopniach, wyrwane płyty betonowe, zniszczenie umocnienia brzegu rz. Białej przy ul. Zabiele 45a w Czechowicach-Dziedzicach.
32. 16.09.2024 r. RZGW Gliwice, ZZ Katowice, NW Bielsko-Biała: Zator przy kładce ul. Ligockiej w Czechowicach-Dziedzicach.
33. 16.09.2024 r. RZGW Gliwice, ZZ Katowice, NW Bielsko-Biała: Przy ul. Grabinka 59 w Międzyrzeczu G. c. Międzyrzeczki – zagrożony budynek mieszkalny, osunęły się kosze, wypukiwanie terenu za koszami. Konieczna pilna naprawa umocnienia (zabudowy skarpy).
- 34.** 16.09.2024 r. RZGW Gliwice, ZZ Katowice, NW Bielsko-Biała: - Wyrwa na lewym brzegu rz. Białej przy ul. Rzecznaj w Cz-Dz, zagrożone budynki mieszkalne – konieczna pilna odbudowa brzegu.
35. 16.09.2024 r. RZGW Gliwice, ZZ Katowice, NW Bielsko-Biała: Usunięto powalone drzewo z koryta p. Kamienickiego I z ogrodzenia i samochodu przy ul. Kochanowskiego 53 w Bielsku-Białej – trwa czyszczenie koryta z naniesionych odpadów.
36. 16.09.2024 r. RZGW Gliwice, ZZ Katowice, NW Bielsko-Biała: Konieczne usunięcie śmieci z koryta p. Jasienickiego i p. Wapienickiego.
37. 16.09.2024 r. RZGW Gliwice, ZZ Opole, NW Opole: twierdzono nieszczelność na budowli śluzy wałowej na prawostronnym wale przeciwpowodziowym rz. Odry Czarnowąsy w m. Czarnowąsy. Strażacy OSP Czarnowąsy starają się zabezpieczyć miejsce workami.
38. 16.09.2024 r. RZGW Gliwice, ZZ Opole, NW Tarnowskie Góry: Kontrole terenowe. Usunięto zator na komorze rozdzielczej ba rz. Stoła w Tarnowskich Górach.
39. 16.09.2024 r. RZGW Gliwice, ZZ Gliwice, NW Kędzierzyn-Koźle: W dniu 16.09.2024 podczas objazdu stwierdzono zalanie przez rzekę Koźlankę w Kobylicach, na Kanale Sukowickim. Straż pożarna przygotowana do przepompowywania wody z kanału do Odry. Rzeka Dzielniczka wylała na pola w m. Cisek, woda jest przepompowywana do koryta rz. Odry przez PSP.
40. 16.09.2024 r. RZGW Gliwice, ZZ Gliwice, NW Gliwice: O godz. 10.00 przeprowadzono wizję w terenie w m. Wiechowice. Wody powodziowe rz. Opawy w m. Wiechowice przelały się przez korpus drogowy oraz most na drodze relacji Wiechowice-Vavrovice. Doszło do rozmycia korpusu drogowego, podmyte zostały przyczółki mostu na rz. Opawie oraz Młynówce. Zalane zostały niżej położone zabudowania wsi Wiechowice.
41. 16.09.2024 r. RZGW Kraków, NW Wadowice: NW Wadowice zgłasza lokalne podmycie od strony odwodnej stopy prawego wału przeciwpowodziowego potoku Zygodówka, msc. Woźniki, gmina Tomice.

## Informacja o zbiornikach

### **RZGW Wrocław:**

1. Rozmycie wału ppow. w Nysie, na prawym brzegu rzeki Nysy Kłodzkiej poniżej jazu nr 1. Podejmowane są działania zmierzające do zabezpieczenia wału.
2. Zb. Mysłakowice - w zaporze ziemnej przy podstawie wystąpiły przesiąki, istnieje bardzo duże ryzyko przebicia hydraulicznego wału. Miejsce przesiąków zostało dociążone płytą betonową i workami z piaskiem. Z uwagi na bardzo duże ryzyko przebicia hydraulicznego wału ziemnego Suchego Zbiornika Mysłakowice, zgodnie z Instrukcją Gospodarowania Wodą, Dyrektor ZZ w Lwówku Śląskim podjął decyzję o całkowitym otwarciu zasowy upustu górnego oraz zasowy upustu dolnego na potoku Łomnica.  
  
Podjęte czynności pozwolą obniżyć zwierciadło wody w zbiorniku, a ilość odprowadzanej ze zbiornika wody nie przekroczy dozwolonego przepływu poniżej zbiornika tj.  $Q = 50 \text{ m}^3/$
3. Polder Żelazna – RZGW w Gliwicach zwrócił się z wnioskiem do UM w Opolu o zadysponowanie sił i środków do umocnienia około dwudziestometrowego odcinka obwałowania polderu Żelazna znajdującego się w granicach miasta Opolu (przy moście drogowym północnej obwodnicy miasta Opole – lewy przyczółek). Dodatkowo PGW Wody Polskie RZGW w Gliwicach wnosi o zadysponowanie do wykonania przedmiotowych prac środków w postaci worków z piaskiem.
4. 16.09.2024 r. RZGW Wrocław, ZZ Nysa, NW Kłodzko : w dniu 16.09.2024 r. na numer dyżurny PGW WP wpłynęła informacja z CPR Wrocław o otrzymanym zgłoszeniu dotyczącym pękniętej tamie w m. Międzygórze, pow. Bystrzyca kłodzka. Operator CPR powiadomił PSP. **Wstępne ustalenia nie potwierdzają tej informacji.**

*Komunikat o sytuacji hydrologicznej został opracowany na podstawie danych z regionalnych zarządów gospodarki wodnej (RZGW) oraz z państwowej służby hydrologiczno–meteorologicznej IMGW–PIB przez:*

*Centrum Operacyjne Ochrony Przeciwpowodziowej  
Krajowy Zarząd Gospodarki Wodnej  
Państwowe Gospodarstwo Wodne Wody Polskie*