

# Meldunki epidemiologiczne

## Zachorowania i podejrzenia zachorowań na grypę w Małopolsce

Sekcja Budżetu Zadaniowego, Planowania i Analiz – Wojewódzka Stacja Sanitarno-Epidemiologiczna w Krakowie

Rok: 2023

Miesiąc: czerwiec

Numer: 6B (22)

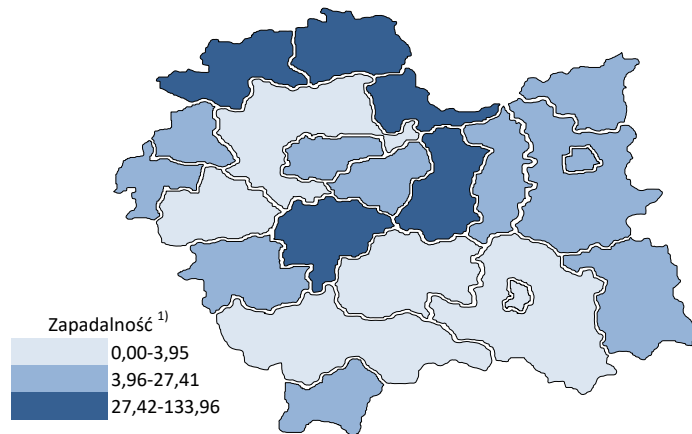
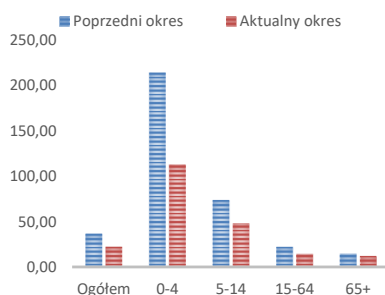
Okres: 8-15 czerwca

### Analiza za okres od 8 do 15 czerwca 2023 r.

#### Zachorowania i podejrzenia zachorowań na grypę w okresie od 8 do 15 czerwca 2023 r. wg wieku i powiatów

Powiat	Ogółem			Wiek (ukończone lata)							
	liczba	zapadalność <sup>1)</sup>	wzrost /spadek zapadalności <sup>2,3)</sup>	0-4		5-14		15-64		65+	
				liczba	zapadalność <sup>1)</sup>	liczba	zapadalność <sup>1)</sup>	liczba	zapadalność <sup>1)</sup>	liczba	zapadalność <sup>1)</sup>
MAŁOPOLSKA	6 284	22,91	-13,91	1 581	112,53	1 475	48,14	2 630	14,56	598	12,21
bocheński	736	86,08	-5,61	173	361,26	205	192,02	283	50,76	75	52,51
brzeski	130	17,70	-30,84	36	96,77	37	42,59	49	10,06	8	6,48
chrzanowski	163	17,02	-11,74	28	74,44	27	28,18	92	14,90	16	7,74
dąbrowski	101	21,84	-20,42	35	158,00	19	38,31	36	11,56	11	13,87
gorlicki	232	27,41	-1,35	66	162,02	57	57,25	92	16,65	17	11,09
m. Kraków	1 255	19,53	-32,76	373	113,40	206	35,71	596	13,96	80	6,39
krakowski	95	3,95	1,20	9	7,20	12	3,94	56	3,55	18	4,55
limanowski	8	0,76	-5,54	1	1,47	0	0,00	6	0,87	1	0,67
miechowski	393	104,53	-25,27	77	474,61	95	246,88	174	73,27	47	56,08
myślenicki	537	51,82	-39,38	163	273,97	158	118,68	200	29,14	16	10,17
Nowy Sącz i nowosądecki	17	0,72	-34,52	7	5,12	0	0,00	10	0,64	0	0,00
nowotarski	0	0,00	0,00	0	0,00	0	0,00	0	0,00	0	0,00
olkuski	1 145	133,96	92,51	284	811,61	308	357,31	438	80,36	115	61,01
oświęcimski	180	15,07	-11,53	44	82,26	35	27,39	71	9,19	30	12,47
proszowicki	374	110,60	-14,11	75	475,65	109	306,39	156	70,80	34	51,16
suski	173	26,01	3,50	31	93,13	51	64,96	66	15,01	25	22,00
Tarnów i tarnowski	467	19,35	-9,63	134	121,88	131	50,51	168	10,55	34	7,54
wadowicki	0	0,00	0,00	0	0,00	0	0,00	0	0,00	0	0,00
wielicki	172	15,14	-23,68	8	11,92	3	2,00	97	12,94	64	37,78
tatrzański	106	19,91	0,59	37	139,52	22	36,73	40	11,45	7	7,24

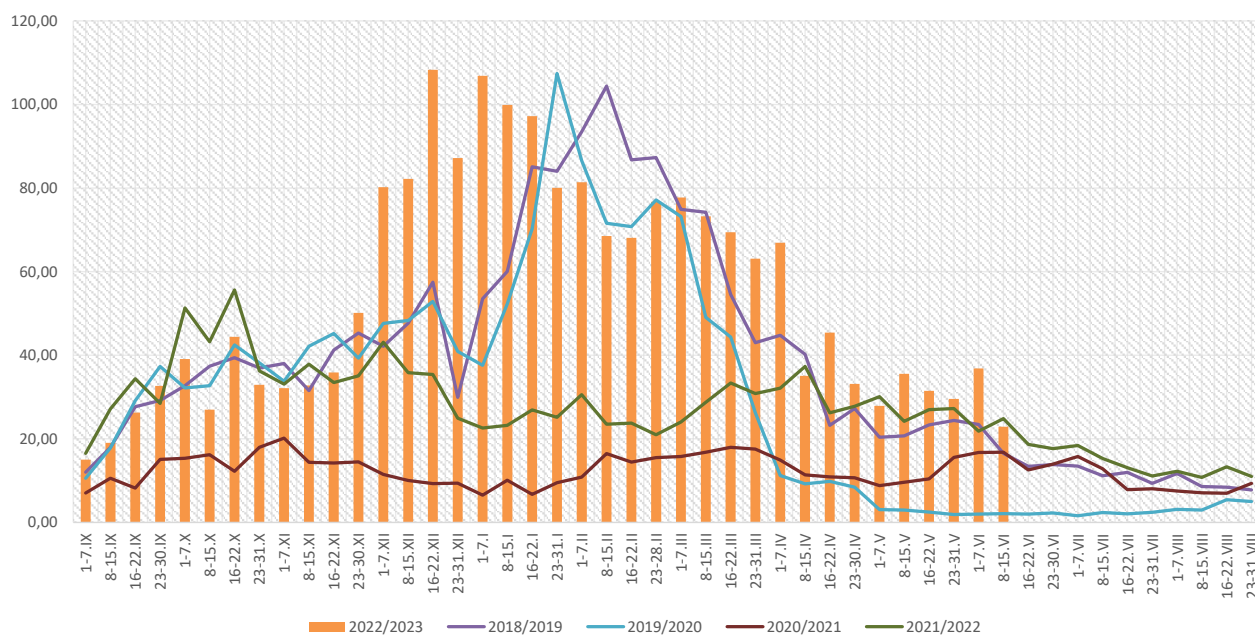
ZAPADALNOŚĆ<sup>1)</sup>  
W OKRESIE OD 8 DO 15  
CZERWCA 2023 R. ORAZ  
W POPRZEDNIM OKRESIE  
SPRAWOZDAWCZYM<sup>3)</sup>  
WG WIEKU



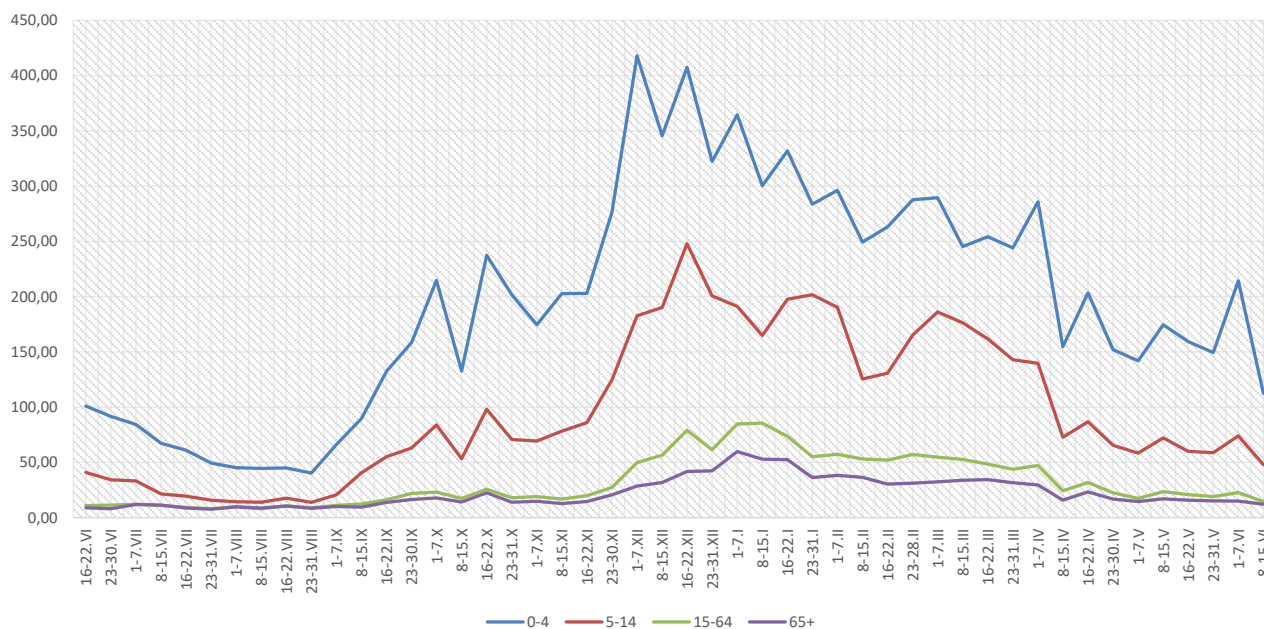
**Objaśnienia:**

- 1) Przeciętna dzienna zapadalność na 100 tys. ludności wg stanu w dniu 31 grudnia 2022 r.
- 2) Różnica w stosunku do poprzedniego okresu sprawozdawczego.
- 3) Okres od 1 do 7 czerwca 2023 r.

## Zapadalność <sup>1)</sup> na grypę i podejrzenia grypy w sezonie epidemicznym 2022/2023 w porównaniu z poprzednimi sezonami wg okresowych meldunków



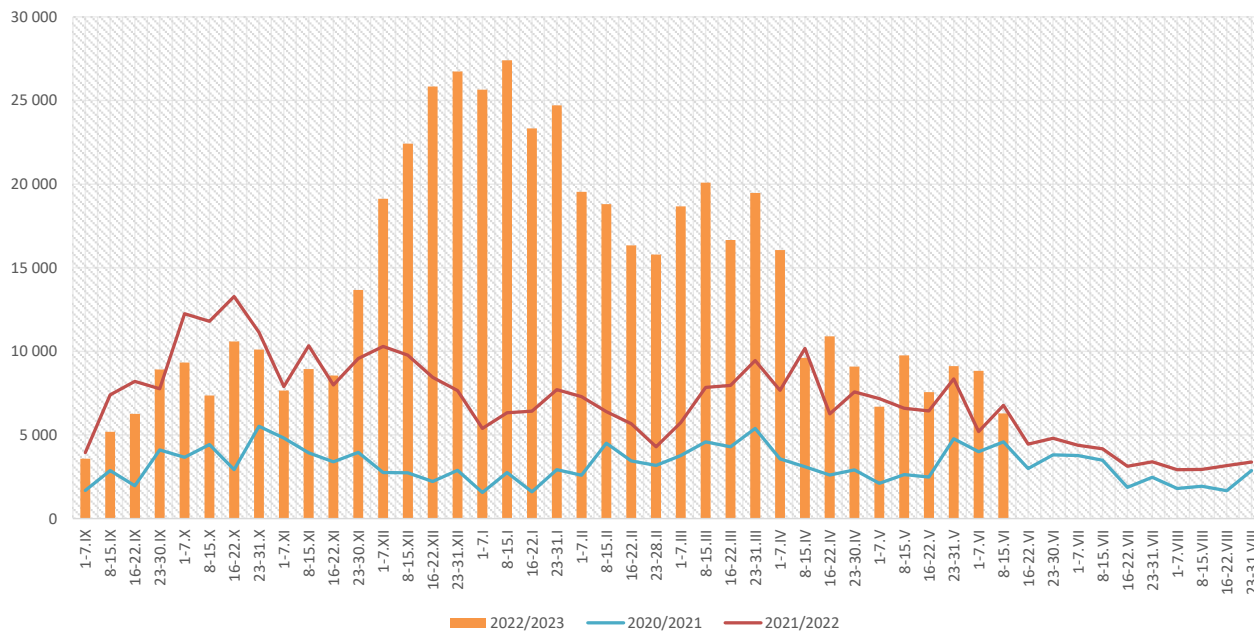
## Zapadalność <sup>1)</sup> na grypę i podejrzenia grypy w okresie od 16 czerwca 2022 r. do 15 czerwca 2023 r. wg wieku i okresowych meldunków



### Objaśnienia:

- 1) Przeciętna dzienna zapadalność na 100 tys. ludności, przy czym ludność wg stanu w dniu:
- 31 grudnia 2021 r. dla meldunków z okresu do 31 grudnia 2022 r.,
  - 30 czerwca 2022 r. dla meldunków z okresu od 1 stycznia 2023 r. do 30 kwietnia 2023 r.,
  - 31 grudnia 2022 r. dla meldunków z okresu od 1 maja 2023 r.

## Zachorowania i podejrzenia zachorowań na gripę w sezonie epidemicznym 2022/2023 w porównaniu z poprzednimi sezonami wg okresowych meldunków



Skierowani do szpitala z powodu grypy lub podejrzenia grypy w okresie od 8 do 15 czerwca 2023 r. wg przyczyn i powiatów								
Powiat	Ogółem		Przyczyny skierowania do szpitala <sup>1)</sup>					
			objawy ze strony układu krążenia		objawy ze strony układu oddechowego		inne przyczyny	
	liczba	% <sup>2)</sup>	liczba	% <sup>3)</sup>	liczba	% <sup>3)</sup>	liczba	% <sup>3)</sup>
<b>MAŁOPOLSKA</b>	<b>4</b>	<b>0,06%</b>	<b>0</b>	<b>0,0%</b>	<b>4</b>	<b>100,0%</b>	<b>0</b>	<b>0,0%</b>
bocheński	1	0,14%			1	100,0%		
brzeski	1	0,77%			1	100,0%		
chrzanowski								
dąbrowski								
gorlicki								
m. Kraków	2	0,16%			2	100,0%		
krakowski								
limanowski								
miechowski								
myślenicki								
<b>Nowy Sącz i nowosądecki</b>								
nowotarski								
olkuski								
oświęcimski								
proszowicki								
suski								
<b>Tarnów i tarnowski</b>								
wadowicki								
wielicki								
tatrzański								

### Objaśnienia:

- 1) Jedna osoba może być wykazana w kilku rubrykach.
- 2) W stosunku do ogółu zgłoszonych zachorowań i podejrzeń zachorowań na gripę.
- 3) W stosunku do ogółu osób skierowanych do szpitala z powodu grypy lub podejrzenia grypy.

**Zgony z powodu grypy i podejrzeń grypy w okresie od 8 do 15 czerwca 2023 r. wg wieku i powiatów**

Powiat	Ogółem	Wiek (ukończone lata)			
		0-4	5-14	15-64	65+
MAŁOPOLSKA	-	-	-	-	-
bocheński	-	-	-	-	-
brzeski	-	-	-	-	-
chrzanowski	-	-	-	-	-
dąbrowski	-	-	-	-	-
gorlicki	-	-	-	-	-
m. Kraków	-	-	-	-	-
krakowski	-	-	-	-	-
limanowski	-	-	-	-	-
miechowski	-	-	-	-	-
myślenicki	-	-	-	-	-
Nowy Sącz i nowosądecki	-	-	-	-	-
nowotarski	-	-	-	-	-
olkuski	-	-	-	-	-
oświęcimski	-	-	-	-	-
proszowicki	-	-	-	-	-
suski	-	-	-	-	-
Tarnów i tarnowski	-	-	-	-	-
wadowicki	-	-	-	-	-
wielicki	-	-	-	-	-
tatrzański	-	-	-	-	-

**Źródła danych:**

Liczby zachorowań, podejrzeń zachorowań oraz zgonów: Dane z okresowych, zbiorczych „Meldunków o zachorowaniach i podejrzaniach zachorowań na grypę”, nadsyłanych do powiatowych stacji sanitarno-epidemiologicznych przez wszystkie jednostki ochrony zdrowia, do których zgłosili się chorzy, oraz dane ze zgłoszeń zgonów nadsyłanych do powiatowych i/lub wojewódzkich stacji sanitarno-epidemiologicznych przez lekarzy, przesyłane przez wojewódzkie stacje sanitarno-epidemiologiczne w formie zagregowanej do Zakładu Epidemiologii NIZP-PZH.

W "Meldunkach" - zgodnie z definicją grypy przyjętą na potrzeby nadzoru nad chorobami zakaźnymi w krajach Unii Europejskiej (Dz.U. L 262 z 27.9.2012) - wykazuje się grypę (rozpoznaną klinicznie i/lub laboratoryjnie)

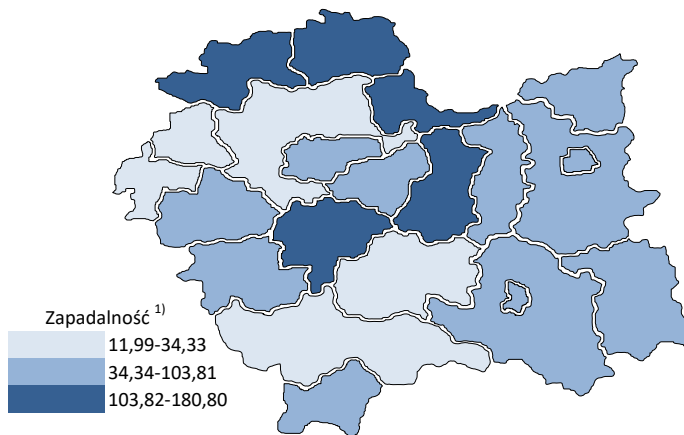
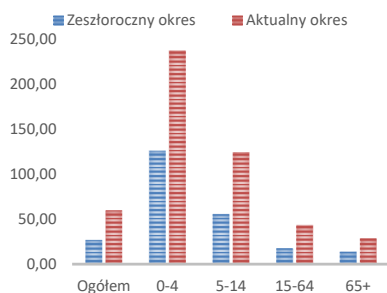
oraz wszystkie rozpoznane klinicznie zachorowania grypopodobne i ostre zakażenia dróg oddechowych spełniające kryteria definicji.

## Analiza za okres od 1 stycznia do 15 czerwca 2023 r.

### Zachorowania i podejrzenia zachorowań na gripę w okresie od 1 stycznia do 15 czerwca 2023 r. wg wieku i powiatów

Powiat	Ogółem		Wiek (ukończone lata)							
			0-4		5-14		15-64		65+	
	liczba	zapadalność <sup>1)</sup>	liczba	zapadalność <sup>1)</sup>	liczba	zapadalność <sup>1)</sup>	liczba	zapadalność <sup>1)</sup>	liczba	zapadalność <sup>1)</sup>
MAŁOPOLSKA	340 359	59,79	69 042	236,82	79 158	124,52	162 836	43,44	29 323	28,84
bocheński	26 447	149,07	5 585	562,05	6 817	307,73	11 790	101,91	2 255	76,08
brzeski	15 401	101,04	2 739	354,84	3 424	189,93	7 534	74,54	1 704	66,56
chrzanowski	6 822	34,33	953	122,10	1 624	81,68	3 677	28,69	568	13,24
dąbrowski	9 962	103,81	2 261	491,89	2 938	285,46	3 935	60,90	828	50,31
gorlicki	15 262	86,91	3 041	359,77	3 847	186,20	7 189	62,69	1 185	37,26
m. Kraków	93 046	69,78	20 365	298,37	15 581	130,18	51 860	58,54	5 240	20,18
krakowski	11 508	23,09	2 043	78,79	2 592	41,04	5 142	15,71	1 731	21,11
limanowski	2 619	11,99	564	40,04	789	26,69	1 120	7,78	146	4,73
miechowski	12 815	164,26	2 198	652,91	2 942	368,46	6 129	124,39	1 546	88,89
myślenicki	23 400	108,82	5 629	455,96	6 641	240,41	9 779	68,66	1 351	41,39
Nowy Sącz i nowosądecki	17 111	34,88	4 035	142,36	4 430	70,66	7 182	22,25	1 464	19,08
nowotarski	4 510	14,29	863	52,33	1 254	33,42	2 001	9,49	392	7,72
olkuski	23 258	131,13	4 203	578,86	5 325	297,71	11 052	97,72	2 678	68,47
oświęcimski	7 716	31,13	1 520	136,95	2 311	87,16	3 126	19,50	759	15,20
proszowicki	12 686	180,80	2 277	695,93	3 397	460,17	5 630	123,14	1 382	100,21
suski	9 919	71,88	1 686	244,09	2 667	163,71	4 368	47,89	1 198	50,81
Tarnów i tarnowski	22 139	44,21	4 396	192,69	5 982	111,16	9 583	28,99	2 178	23,26
wadowicki	10 897	41,59	1 945	144,87	3 299	106,37	4 657	26,97	996	22,16
wielicki	9 679	41,05	1 632	117,18	1 897	60,92	4 913	31,58	1 237	35,19
tatrzański	5 162	46,72	1 107	201,17	1 401	112,73	2 169	29,91	485	24,19

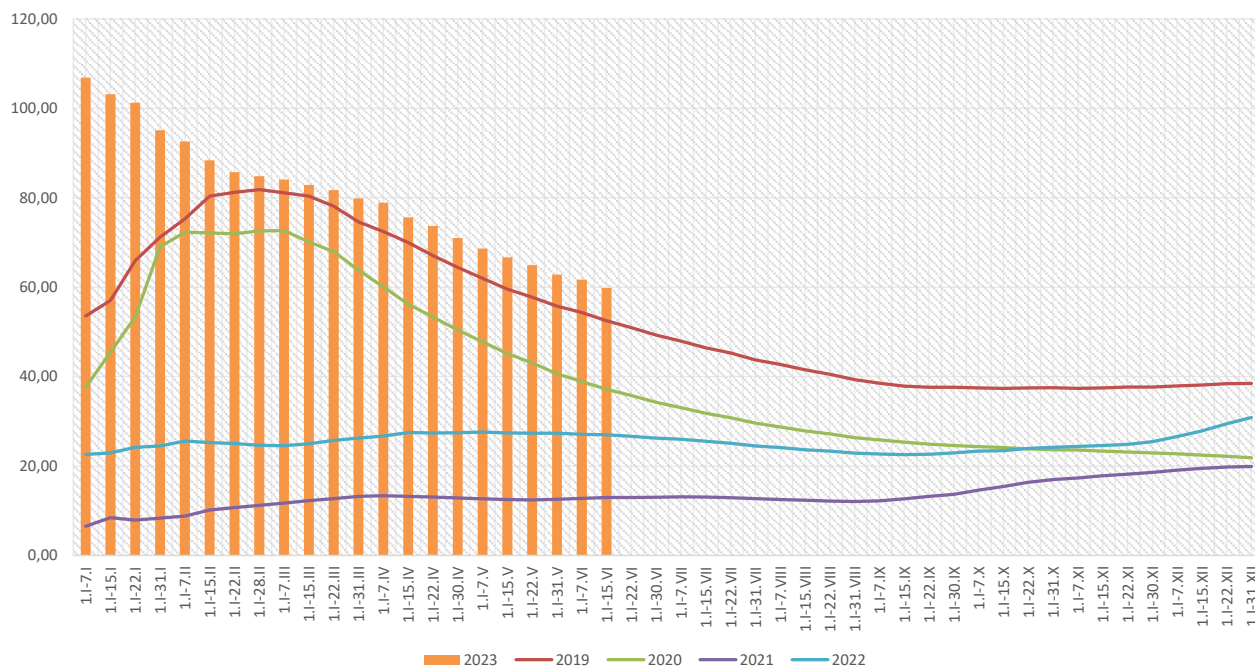
**ZAPADALNOŚĆ<sup>1)</sup>**  
W OKRESIE OD 1 STYCZNIA  
DO 15 CZERWCA 2023 R.  
ORAZ W ANALOGICZNYM  
OKRESIE ROKU  
POPRIEDZNEGO WG WIEKU



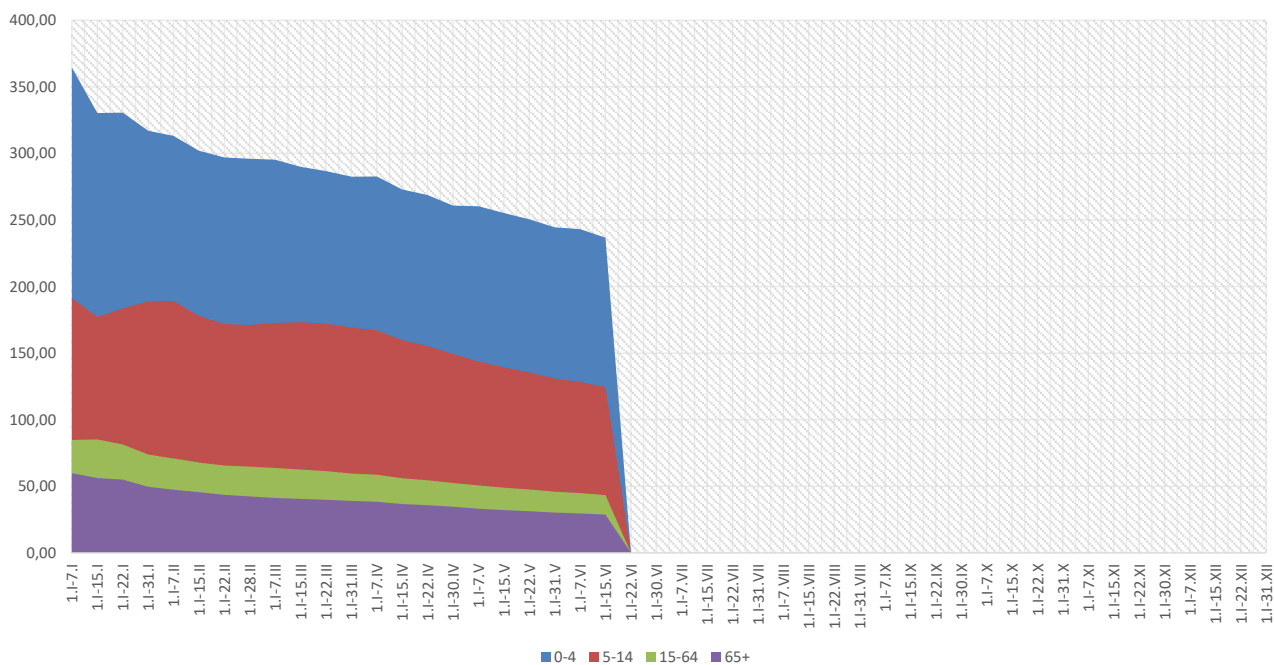
Objaśnienia:

1) Przeciętna dzienna zapadalność na 100 tys. ludności wg stanu w dniu 31 grudnia 2022 r.

## Zapadalność <sup>1)</sup> na grypę i podejrzenia grypy w roku 2023 narastająco w porównaniu z poprzednimi latami



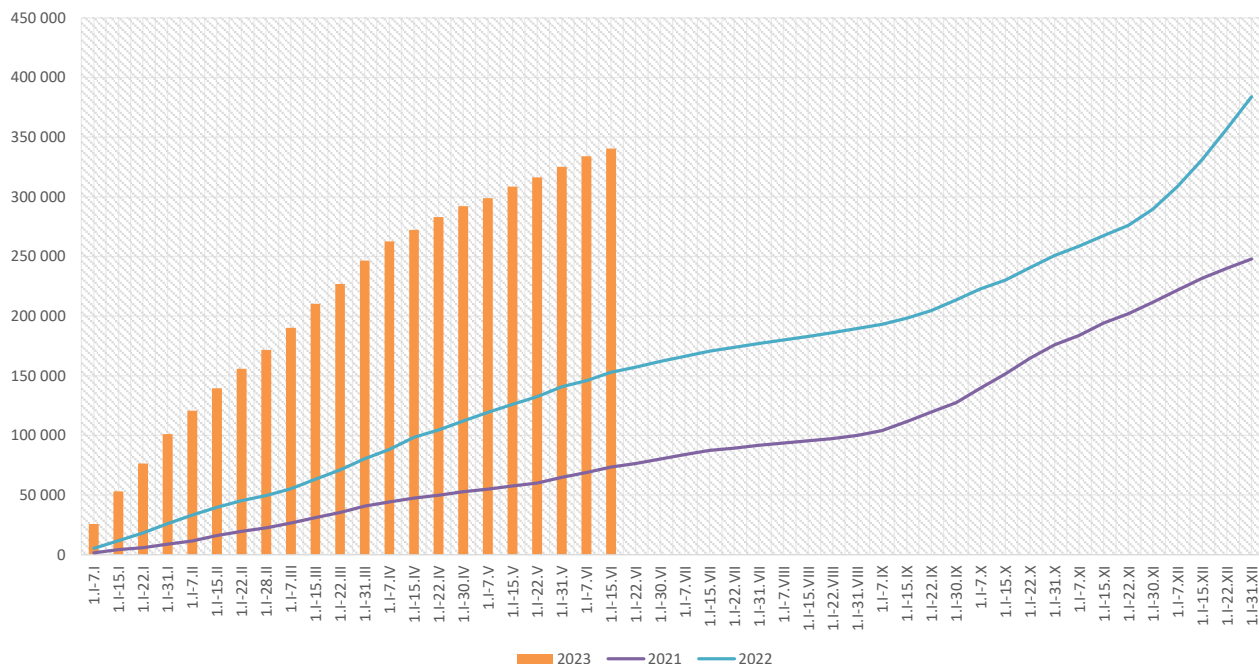
## Zapadalność <sup>1)</sup> na grypę i podejrzenia grypy w roku 2023 narastająco wg wieku



### Objaśnienia:

1) Przeciętna dzienna zapadalność na 100 tys. ludności wg stanu w dniu 31 grudnia 2022 r.

## Zachorowania i podejrzenia zachorowań na gripę w roku 2023 narastająco w porównaniu z poprzednimi latami



Skierowani do szpitala z powodu grypy lub podejrzenia grypy w okresie od 1 stycznia do 15 czerwca 2023 r. wg przyczyn i powiatów								
Powiat	Ogółem		Przyczyny skierowania do szpitala <sup>1)</sup>					
			objawy ze strony układu krążenia		objawy ze strony układu oddechowego		inne przyczyny	
	liczba	% <sup>2)</sup>	liczba	% <sup>3)</sup>	liczba	% <sup>3)</sup>	liczba	% <sup>3)</sup>
<b>MAŁOPOLSKA</b>	<b>1 618</b>	<b>0,48%</b>	<b>16</b>	<b>1,0%</b>	<b>1 436</b>	<b>88,8%</b>	<b>240</b>	<b>14,8%</b>
bocheński	82	0,31%			82	100,0%		
brzeski	138	0,90%			138	100,0%		
chrzanowski	1	0,01%			1	100,0%		
dąbrowski	71	0,71%			37	52,1%	34	47,9%
gorlicki	32	0,21%	2	6,3%	22	68,8%	8	25,0%
m. Kraków	277	0,30%	9	3,2%	246	88,8%	75	27,1%
krakowski	29	0,25%			26	89,7%	7	24,1%
limanowski	6	0,23%			6	100,0%		
miechowski	13	0,10%			13	100,0%		
myślenicki	30	0,13%			30	100,0%		
Nowy Sącz i nowosądecki	257	1,50%			257	100,0%		
nowotarski	21	0,47%			20	95,2%	18	85,7%
olkuski	46	0,20%			46	100,0%		
oświęcimski	54	0,70%			11	20,4%	43	79,6%
proszowicki	14	0,11%	1	7,1%	13	92,9%		
suski	58	0,58%	4	6,9%	52	89,7%	2	3,4%
Tarnów i tarnowski	53	0,24%			7	13,2%	46	86,8%
wadowicki	319	2,93%			319	100,0%		
wielicki	94	0,97%			87	92,6%	7	7,4%
tatrzański	23	0,45%			23	100,0%		

### Objaśnienia:

- 1) Jedna osoba może być wykazana w kilku rubrykach.
- 2) W stosunku do ogółu zgłoszonych zachorowań i podejrzeń zachorowań na gripę.
- 3) W stosunku do ogółu osób skierowanych do szpitala z powodu grypy lub podejrzenia grypy.



Zgony z powodu grypy i podejrzeń grypy w okresie od 1 stycznia do 15 czerwca 2023 r. wg wieku i powiatów					
Powiat	Ogółem	Wiek (ukończone lata)			
		0-4	5-14	15-64	65+
MAŁOPOLSKA	10	-	-	2	8
bocheński	-	-	-	-	-
brzeski	-	-	-	-	-
chrzanowski	3	-	-	-	3
dąbrowski	-	-	-	-	-
gorlicki	-	-	-	-	-
m. Kraków	3	-	-	1	2
krakowski	2	-	-	-	2
limanowski	1	-	-	-	1
miechowski	-	-	-	-	-
myślenicki	-	-	-	-	-
Nowy Sącz i nowosądecki	-	-	-	-	-
nowotarski	-	-	-	-	-
olkuski	-	-	-	-	-
oświęcimski	-	-	-	-	-
proszowicki	-	-	-	-	-
suski	-	-	-	-	-
Tarnów i tarnowski	-	-	-	-	-
wadowicki	-	-	-	-	-
wielicki	1	-	-	1	-
tatrzański	-	-	-	-	-

wykonał: Adrian Papis

#### Źródła danych:

Liczby zachorowań, podejrzeń zachorowań oraz zgonów: Dane z okresowych, zbiorczych „Meldunków o zachorowaniach i podejrzaniach zachorowań na grypę”, nadsyłanych do powiatowych stacji sanitarno-epidemiologicznych przez wszystkie jednostki ochrony zdrowia, do których zgłosili się chorzy, oraz dane ze zgłoszeń zgonów nadsyłanych do powiatowych i/lub wojewódzkich stacji sanitarno-epidemiologicznych przez lekarzy, przesyłane przez wojewódzkie stacje sanitarno-epidemiologiczne w formie zagregowanej do Zakładu Epidemiologii NIZP-PZH.

W "Meldunkach" - zgodnie z definicją grypy przyjętą na potrzeby nadzoru nad chorobami zakaźnymi w krajach Unii Europejskiej (Dz.U. L 262 z 27.9.2012) - wykazuje się grypę (rozpoznaną klinicznie i/lub laboratoryjnie)

oraz wszystkie rozpoznane klinicznie zachorowania grypopodobne i ostre zakażenia dróg oddechowych spełniające kryteria definicji.