

**PISEMNA  
INFORMACJA  
O STANIE  
BEZPIECZEŃSTWA  
POWIATU  
W ZAKRESIE  
OCHRONY  
PRZECIWPÓŻAROWEJ**



Luty 2022 r.

## Spis treści:

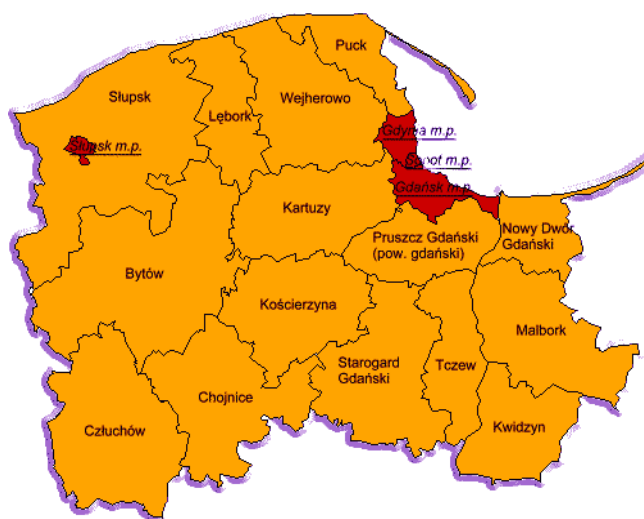
Rozdział I Ogólna charakterystyka powiatu kartuskiego .....	3
Rozdział II Działania kontrolno – rozpoznawcze .....	6
Rozdział III Działania operacyjno – szkoleniowe .....	17
Rozdział IV Działania samodzielnego stanowiska pracy ds. kwatermistrzowskich.....	37
Rozdział V Działania samodzielnego stanowiska pracy ds. technicznych .....	45
Rozdział VI Działania ratownicze .....	61
Rozdział VII Działania sekcji ds. organizacyjno-kadrowych....	69
Rozdział VIII Działania sekcji finansowej .....	72

# Rozdział I

## Ogólna charakterystyka powiatu kartuskiego

### 1.1. Wprowadzenie

Powiat kartuski położony jest w centralnej części Pojezierza Kaszubskiego, w odległości 33 km od Gdańska, 32 km od Gdyni, 41 km od Lęborka, 30 km od Kościerzyny, 54 km od Bytowa oraz ok. 24 km od lotniska w Gdańsku - Rębiechowie. Usytuowany jest na skrzyżowaniu dróg krajowych, wojewódzkich i regionalnych. Powiat sąsiaduje z następującymi powiatami: Gdańsk, Gdynia, Wejherowo, Lębork, Bytów, Kościerzyna, Pruszcz Gdański.



Mapa województwa ( źródło: [poczta.straz.gda.pl/kw/](http://poczta.straz.gda.pl/kw/))

Stolicą powiatu jest miasto – KARTUZY.

W skład powiatu wchodzi:

- gminy miejsko-wiejskie: Kartuzy, Żukowo
- gminy wiejskie: Chmielno, Przodkowo, Sierakowice, Somonino, Stężycza, Sulęcyno
- miasta: Kartuzy, Żukowo



Mapa powiatu (źródło: [www.osp.org.pl](http://www.osp.org.pl))

## 1.2. Gęstość zaludnienia poszczególnych gmin powiatu kartuskiego.

Poniższa tabela przedstawia stan zaludnienia poszczególnych gmin.

Herb gminy	GINA	Powierzchnia / km <sup>2</sup> /	Liczba ludności	Gęstość zaludnienia na km <sup>2</sup>
	Chmielno	78,6	<b>7872</b>	100 osób
	Przodkowo	85,2	<b>9932</b>	117 osób
	Sierakowice	182,2	<b>20361</b>	112 osób
	Somonino	112,1	<b>10945</b>	98 osób
	Stężycza	160,5	<b>10765</b>	67 osób
	Sulęczyno	131,5	<b>5616</b>	43 osoby
	Kartuzy	206,5	<b>34037</b>	165 osób
	Żukowo	164,0	<b>42364</b>	258 osób
	<b>POWIAT</b>	<b>1120,6</b>	<b>141892</b>	<b>127 osób</b>

(powierzchnia i liczba ludności: źródło: <https://www.polskawliczbach.pl>, gęstość zaludnienia: opracowanie własne)

### 1.3. Charakter zabudowy

Zabudowa na terenach gmin jest zróżnicowana. W miejscowościach - siedzibach władz gminnych oraz pozostałych większych wioskach przeważa zabudowa jednorodzinna z budynkami niskimi. Osiedla domów wielorodzinnych znajdują się w Kartuzach, Żukowie i Sierakowicach. Na terenach wiejskich przeważa zabudowa zagrodowa i gospodarstwa rolne.

Na terenie Powiatu Kartuskiego jest brak wielkiego przemysłu - przeważają małe zakłady produkcyjne i usługowe; ponadto na terenie powiatu uruchomiono lub zmodernizowano szereg zakładów zajmujących się przetwórstwem mięsa.

W powiecie występuje znaczna ilość obiektów wypoczynkowych – ośrodków, pensjonatów oraz zagród agroturystycznych i pokoi przeznaczonych dla turystów w domach prywatnych.

Zabudowa miasta Kartuzy to w większości budynki murowane, w budowie zwartej, najczęściej kryte papą, dachówką lub blacho dachówką. W mieście występują osiedla mieszkaniowe złożone z domów wielorodzinnych, pozostałą grupę stanowią osiedla domków jednorodzinnych lub wielorodzinnych w zabudowie szeregowej lub wolnostojącej.

Osiedla mieszkaniowe złożone z domów wielorodzinnych zlokalizowane w Kartuzach:

- osiedle XX-lecia
- Nowe Osiedle
- Osiedle „Na Stoku”
- osiedle Sikorskiego
- osiedle Derdowskiego
- osiedle Wybickiego
- osiedle „Ceynowa”
- osiedle „Przystań”

Zabudowa miasta Żukowo jest mniej zróżnicowana. Przeważają osiedla domków jednorodzinnych wolnostojących lub w zabudowie szeregowej, głównie wzdłuż szlaków komunikacyjnych, w mieście zlokalizowano również wielorodzinne budynki mieszkalne /należące do spółdzielni mieszkaniowych/. Od kilku lat rozwija się zabudowa budynków mieszkalnych wielorodzinnych w obrębie ul. Jabłoniowej.

Budownictwo wiejskie to przede wszystkim typowe budynki mieszkalne dwukondygnacyjne o konstrukcji niepalnej w zabudowie kolonijnej – na obszarach wiejskich budownictwo wielorodzinne typu spółdzielczego występuje jedynie w Sierakowicach. W niektórych miejscowościach występują ponadto budynki wielorodzinne przekształcone po nieczynnych zakładach pracy lub gospodarstwach rolnych.

## Rozdział II

### Działania kontrolno – rozpoznawcze

#### 2.1. Charakterystyka zagrożenia powiatu:

##### 2.1.1. Zagrożenia powiatu związane z rodzajem zabudowy:

W powiecie występują w zdecydowanej większości budynki o konstrukcji niepalnej:

- Obiekty które są zbudowane z materiałów palnych to przede wszystkim budynki związane z turystyką i wypoczynkiem,



- ponadto częściowo palną konstrukcję posiadają budynki w gospodarstwach rolnych oraz obiekty przemysłowej hodowli drobiu.



Dodatkowym elementem który ma znaczny wpływ na zagrożenie powiatu jest bardzo szybki rozwój budownictwa, znaczny przyrost budynków mieszkalnych jednorodzinnych w gminie Żukowo. W ostatnich latach nastąpił znaczny przyrost budownictwa w zabudowie szeregowej w gminie Żukowo (głównie Banino, Pępowo, Miszewo) oraz wielorodzinnej w gminie Żukowo.





Przyrost ludności w naszym powiecie niesie za sobą potrzebę rozwoju placówek edukacyjnych, występuje potrzeba realizacji inwestycji związanych z rozbudową szkół (np. rozbudowa szkoły w Łapalicach), nowych zapleczy sportowych i socjalnych. Większe budynki i inne obiekty niosą za sobą wzrost zagrożeń związanych z bezpieczeństwem tego typu budynków. Większa ilość użytkowników często niesie za sobą zwiększenie ryzyka wystąpienia zagrożeń na ich terenie.



### **2.1.2. Wysokość budynków**

- w powiecie w zdecydowanej większości występują budynki niskie, natomiast zabudowa budynków średniowysokich występuje Żukowie, Kartuzach i Sierakowicach, do grupy tej w większości zaliczają się budynki zamieszkania zbiorowego oraz niektóre zakłady przemysłowe, ilość tego typu budynków z każdym rokiem wzrasta, liderami są gmina Żukowo oraz Kartuzy.

### **2.1.3. Kategoria zagrożenia ludzi**

- z charakterystyki pod względem kategorii zagrożenia ludzi wynika, że w powiecie dominują obiekty mieszkalne ZL IV oraz użyteczności publicznej ZL III,
- w gminach Kartuzy, Żukowo i Sierakowice dodatkowo występują obiekty zaliczone do ZL I (użyteczności publicznej z pomieszczeniami mieszczącymi ponad 50 osób) oraz ZL II (szpitale, żłobki, przedszkola domy opieki dla osób starszych) również ze względu na rozwiniętą turystykę w naszym regionie występuje znaczna ilość obiektów ZL V (zamieszkania zbiorowego).

### **2.1.4. Zagrożenia związane z funkcjonującymi zakładami przemysłowymi.**

- W powiecie kartuskim nie występują zakłady o zwiększonym ZZR oraz dużym ryzyku ZDR wystąpienia awarii przemysłowej.



- Na terenie naszego powiatu występuje duże zagęszczenie zakładów produkcyjno-magazynowych PM, w których stosuje się różnego rodzaju toksyczne środki przemysłowe do celów produkcyjnych i technologicznych co stanowić może duże zagrożenie podczas wystąpienia awarii.
- Poniżej wymieniono najważniejsze z nich:

Zakłady przetwórstwa rolno – spożywczego w których stosuje się amoniak NH<sub>3</sub>:

- UNILEVER Polska S.A. Oddział Lodów i Produktów Mrożonych – Zakład Produkcyjny w Baninie- **31 ton**
- Mielewczyk Zakład Przetwórstwa Mięsnego w Kawlach/k Gowidlina – **13 ton**
- Mielewczyk Ubojnia Drobiu Dzierżążno – **2,5 tony**
- Zakład zamrażalnictwa „JANUS” w Kartuzach – **3 tony**

Zakłady stosujące toksyczne środki przemysłowe w procesie produkcyjnym:

- INEOS Composites Zakład Produkcyjny w Miszewie
  - Styren C<sub>8</sub>H<sub>8</sub> – **30 ton,**
  - Żywiec – **200 ton w zbiornikach, 300 ton w pojemnikach IBC**
  - Aceton - **5 ton**
  - oraz pozostałe rozpuszczalniki i inne komponenty.
- DAMET w Tuchomiu – MOSSTANOL L 99% zawartości alkoholu – **30 tys. litrów**
- „GAS – POL” Łapalice oraz „GAS – ROM” w Kobysewie – dystrybucja gazu płynnego w butlach.
- „IZOHAN” Pomieczyno – rozpuszczalniki ok. 100 ton, asfalt ok. 70 ton.

Odrębnym zagrożeniem jest również znaczne nagromadzenie obiektów przemysłowej produkcji drobiu – w powiecie zlokalizowano ok. 180 tego typu obiektów.

Obszar wzdłuż drogi krajowej nr 20 w gminie Żukowo również charakteryzuje się szybkim rozwojem strefy przemysłowej, na terenach gminy powstają wielkie zakłady przemysłowe różnych branż. W minionym roku zakończono budowę kolejnych dużych zakładów:

- Hala produkcyjno-magazynowa TECHWIND w Miszewku  
ul. Gryfa Pomorskiego 16c;



- ALUMINIUM PLUS zakład produkujący stolarkę i fasady aluminiowe w Leźnie  
ul. Aleja Lipowa 118;



- Terma Sp. z o.o. Czaple gmina Żukowo – dalsza rozbudowa zakładu produkcji grzejników oraz sprzętu medycznego;



- Triada Augusto Pomorze – Chwaszczyno ul. Lisia 15, gmina Żukowo – rozbudowa zakładu dystrybucji produktów spożywczych i mrożonek.



Zupełnie nowym i mocno rozwijającym się kierunkiem w naszym powiecie jest branża fotowoltaiczna gdzie powstają zarówno potężne farmy fotowoltaiczne jak i mikro instalacje na budynkach mieszkalnych oraz zakładach. Stanowi to nowy typ zagrożeń biorąc pod uwagę bezpieczeństwo pożarowe.

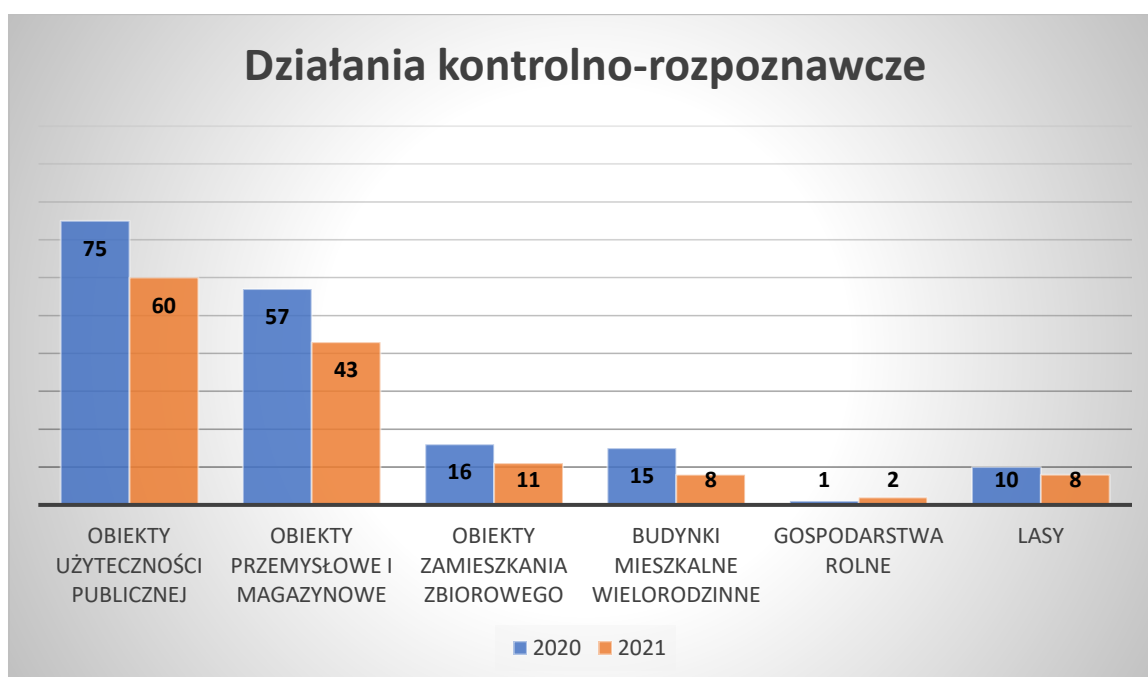


## 2.2. Czynności kontrolno-rozpoznawcze:

Zgodnie z Ustawą o Państwowej Straży Pożarnej funkcjonariusze poza działaniami ratowniczymi również wykonują zadania prewencyjne tj.:

- Prowadzenie planowych kontroli przestrzegania przepisów przeciwpożarowych
- Odbieranie obiektów oddawanych do użytku
- Kwalifikowanie obiektów do odpowiednich grup obiektów
- Opiniowanie obiektów, które tego wymagają
- Dokonywanie czynności kontrolnych w związku ze skargami
- Prowadzenie postępowań administracyjnych oraz egzekucyjnych w związku z nieprzebrzeganiem przepisów przeciwpożarowych

W 2021 r. łącznie wykonano 132 kontrole, poniżej przedstawiono na schemacie graficznym poszczególne kontrole oraz porównano z rokiem poprzednim:



Z pośród wszystkich kontroli w ubiegłym roku wydano 16 opinii, które obejmowały:

- obiekty związane z usługami przedszkolnymi i żłobkowymi – **4 opinie**
- obiekty związane z wypoczynkiem dzieci i młodzieży – **10 opinii**
- obiekty dotyczące poradni psychologiczno-pedagogicznej – **1 opinia**

- obiekty związane z działalnością na potrzeby Policji i Wojska – **1 opinia**
- **Dodatkowo zajęto 69 stanowisk w sprawie zgodności wykonania obiektu budowlanego z projektem budowlanym, z czego 63 było pozytywnych oraz 6 negatywnych.**
- **Ponadto rozpatrzono 62 wnioski dotyczące planowania przestrzennego oraz studiów uwarunkowań i kierunków zagospodarowania przestrzennego w gminach naszego powiatu.**
- **Zaopiniowano 8 operatów przeciwpożarowych dotyczących miejsc składowania odpadów oraz wydano 12 postanowień dotyczących miejsc składowania odpadów po przeprowadzonych czynnościach kontrolno-rozpoznawczych.**

### **2.3. Działania profilaktyczno – propagandowe:**

**Ważnym zadaniem tutejszej Komendy było propagowanie ochrony przeciwpożarowej wśród społeczności powiatu kartuskiego poprzez:**

- Uczestnictwo w naradach organizowanych przez administrację samorządową i inne podmioty.
- Utrwalanie zasad związanych z ochroną przeciwpożarową wśród dzieci i młodzieży podczas spotkań w siedzibie Komendy, na terenach placówek oświatowych oraz przy okazji innych imprez.
- Publikowanie w mediach oraz prasie lokalnej informacji na temat występujących zagrożeń takich jak zatrucia tlenkiem węgla czy zagrożeniami związanymi z wypalaniem traw.
- Funkcjonariusze naszej Komendy uczestniczyli w praktycznym sprawdzeniu organizacji oraz warunków ewakuacji w placówkach oświatowych.
- Również od kilku lat organizowana jest przez Komendanta Głównego Państwowej Straży Pożarnej akcja związana z propagowaniem zasad bezpieczeństwa której symbolem jest kalendarz plakatowy.





**Niestety ze względu na panujący stan epidemii związanej z wirusem COVID – 19 nie mieliśmy możliwości przekazania takich kalendarzy na placówki edukacyjne.**

- W 2018 roku Komenda Główna Państwowej Straży Pożarnej w ramach ogólnopolskiej kampanii edukacyjno-informacyjnej stworzyła program związany z zagrożeniami sezonu grzewczego pt.: „Czujka na straży Twojego bezpieczeństwa”, Kampania jest zorientowana na uświadomienie społeczeństwu zagrożeń związanych z możliwością powstania pożarów w mieszkaniach lub domach jednorodzinnych oraz zatruciem tlenkiem węgla.





**Niestety działania związane z kampanią ze względu na panujący stan epidemii związanej z wirusem COVID – 19 polegały jedynie na zamieszczaniu informacji na portalach społecznościowych oraz w lokalnych gazeta.**

#### **2.4. Zagrożenia związane z występowaniem kompleksów leśnych:**

Tereny leśne znajdujące się na terenie Powiatu Kartuskiego stanowią około 30 % ogólnej powierzchni powiatu. Na terenie powiatu są zlokalizowane leśnictwa wchodzące w skład trzech nadleśnictw :

- Nadleśnictwo Kartuzy z siedzibą w Kartuzach
- Nadleśnictwo Lipusz - jeden obręb / *siedziba nadleśnictwa znajduje się na terenie powiatu kościerskiego/*
- Nadleśnictwo Kolbudy - jeden obręb / *siedziba nadleśnictwa znajduje się na terenie powiatu gdańskiego /*

Całość obszarów leśnych zakwalifikowano do **II kategorii** zagrożenia pożarowego, podział lasów w poszczególnych gminach przedstawia się następująco:

LP	GMINA	powierzchnia	LASY w km <sup>2</sup>				lesistość
		w km <sup>2</sup>	ogółem	prywatne	gminne	Państwowe	w %
1.	Chmielno	79	10,45	6,37	0,04	4,04	13%
2.	Przodkowo	85	9,78	5,84	0,05	3,89	12%
3.	Sierakowice	183	51,53	17,74	0	33,79	28%
4.	Somonino	112	40,5	5,1	0,08	35,32	36%
5.	Stężyca	160	49,01	21,52	0,31	27,18	31%
6.	Sulęczyno	131	48,19	23,3	0,01	24,88	37%
7.	Kartuzy	206	91,63	8,8	0	82,83	44%
8.	Żukowo	164	33,5	5,92	0,1	27,48	20%
<b>POWIAT</b>		<b>1121</b>	<b>334,59</b>	<b>94,59</b>	<b>0,59</b>	<b>239,41</b>	<b>30%</b>

Lasy w powiecie rozkładają się nierównomiernie - gminą najbardziej zalesioną jest gmina Kartuzy, najmniejszą część lasy zajmują w gminie Przodkowo. Na terenie tut. powiatu swoją siedzibę ma tylko Nadleśnictwo Kartuzy -w Kartuzach. Nadleśnictwo Kolbudy obejmuje wschodnią część powiatu, nadleśnictwo Kartuzy centralną, natomiast nadleśnictwo Lipusz zachodnią część powiatu. Na obszarze powiatu znajduje się 14 rezerwatów przyrody o łącznej powierzchni 811,49 ha. Do obszarów szczególnie zagrożonych pożarowo w lasach należą następujące obręby: Wieżyca i częściowo Mirachowo w Nadleśnictwie Kartuzy, Obręb Sulęczyno w Nadleśnictwie Lipusz, częściowo Obręb Skrzyszewo w Nadleśnictwie Kolbudy.

## Rozdział III

### Działania operacyjno – szkoleniowe

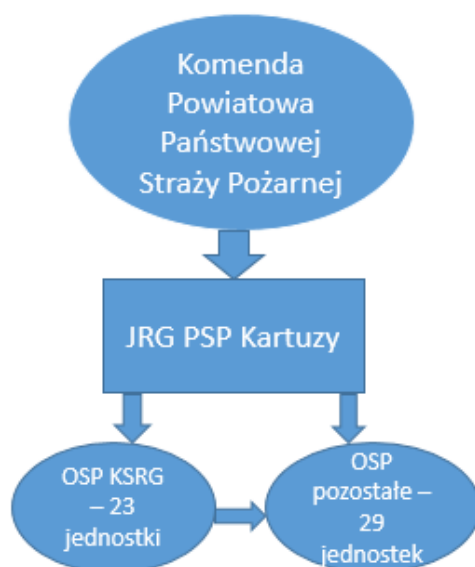
#### ROZPORZĄDZENIE MINISTRA SPRAW WEWNĘTRZNYCH I ADMINISTRACJI z dnia 22 lipca 2021 r. w sprawie szczegółowej organizacji krajowego systemu ratowniczo-gaśniczego

Na podstawie art. 14 ust. 2 ustawy z dnia 24 sierpnia 1991 r. o ochronie przeciwpożarowej  
(Dz. U. z 2021 r. poz. 869)

Rozporządzenie określa szczegółową organizację krajowego systemu ratowniczo-gaśniczego, zwanego dalej „ksrg”, w szczególności w zakresie:

- 1) funkcjonowania na obszarze powiatu, województwa i kraju;
- 2) walki z pożarami i innymi klęskami żywiołowymi;
- 3) ratownictwa technicznego, chemicznego, ekologicznego i medycznego;
- 4) dysponowania do działań ratowniczych;
- 5) kierowania działaniem ratowniczym;
- 6) współpracy w ramach posiadanych sił i środków z właściwymi organami i podmiotami podczas zdarzeń nadzwyczajnych wywołanych zagrożeniem czynnikiem biologicznym, w tym podczas zdarzeń o charakterze terrorystycznym;
- 7) likwidacji zagrożenia, w tym w działaniach ratowniczych, w przypadku wystąpienia zdarzenia radiacyjnego;

Struktura organizacyjna KSRG Powiatu Kartuskiego:



### 3.1. Stanowisko Kierowania Komendanta Powiatowego:

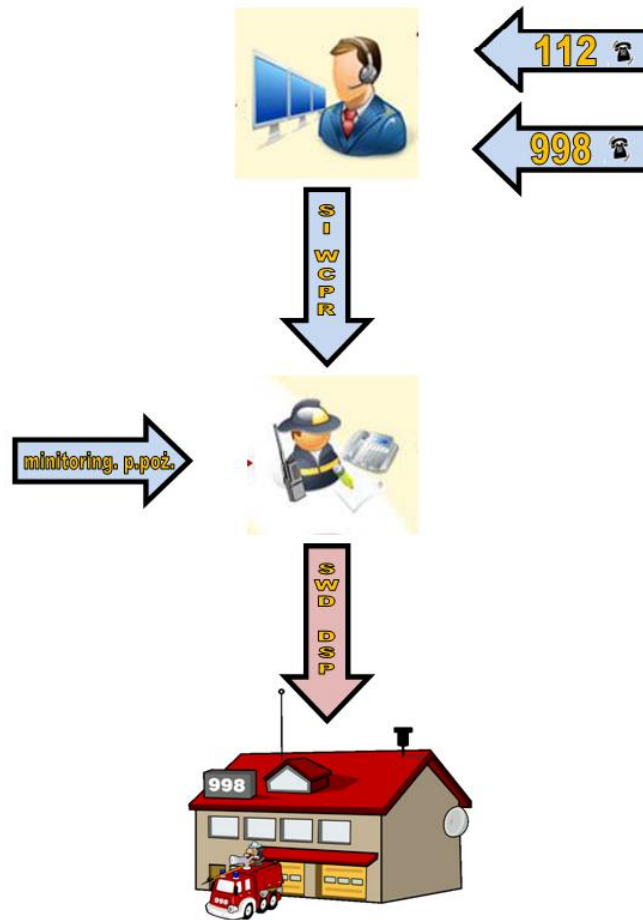


#### Główne zadania Stanowiska Kierowania Komendanta Powiatowego:

- przyjmowanie zgłoszeń o zagrożeniach i dysponowanie siłami i środkami jednostek ochrony przeciwpożarowej oraz innych służb do akcji ratowniczych na obszarze chronionym,
- koordynacja działań ratowniczych na obszarze chronionym w zakresie czynności operacyjnych wynikających z podjęcia działań przez jednostki ochrony przeciwpożarowej,
- przyjmowanie, rejestrowanie i ewidencjonowanie meldunków o udziale jednostek ochrony przeciwpożarowej w likwidacji skutków pożarów, klęsk żywiołowych, katastrof technicznych, chemicznych, ekologicznych i innych zdarzeń oraz przekazywanie tych informacji do SK KW PSP,
- dokonywanie bieżącej oceny sytuacji powiatu w zakresie występujących pożarów i innych miejscowych zagrożeń oraz jego operacyjnego zabezpieczenia,
- przyjmowanie i rejestrowanie bieżących meldunków o stanie sił i środków PSP oraz jednostek wchodzących w skład KSRG i przekazywanie tych informacji do SK KW PSP.

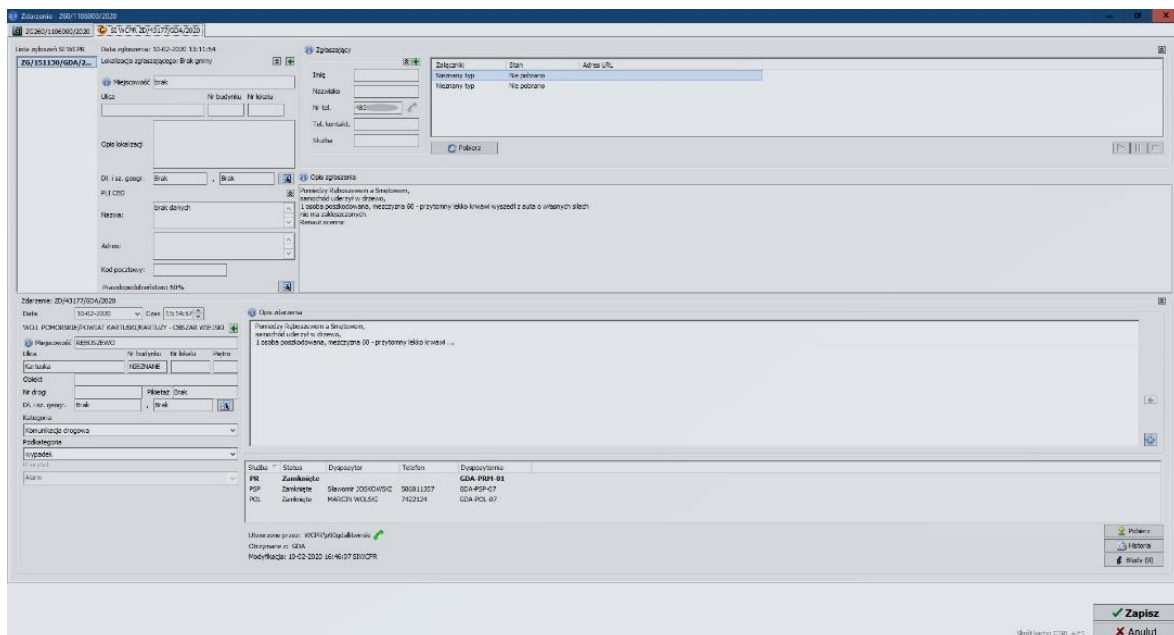


### 3.2. Obsługa zgłoszeń alarmowych



Przyjęcie zgłoszenia alarmowego może odbywać się na kilka sposobów:

- otrzymanie formatki wygenerowanej w Systemie Informatycznym WCPR, na podstawie zgłoszenia pod nr 112 lub 998,



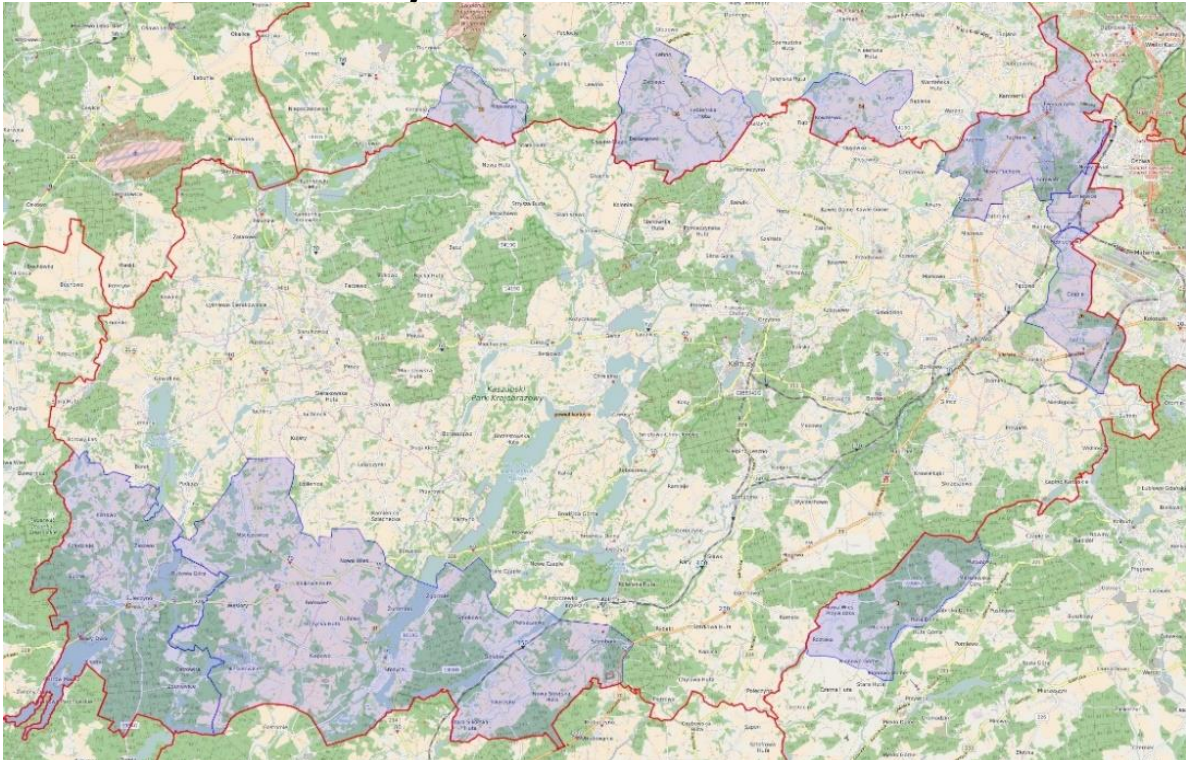
- bezpośrednio z obsługiwanych linii telefonicznych,
- odebranie sygnału alarmu pożarowego z obiektów objętych systemem sygnalizacji pożarowej.

Alarmowanie podległych jednostek odbywa się za pomocą systemu SWD obsługującego moduł selektywnego alarmowania, który drogą radiową rozsyła sygnał uruchamiający syrenę alarmową.

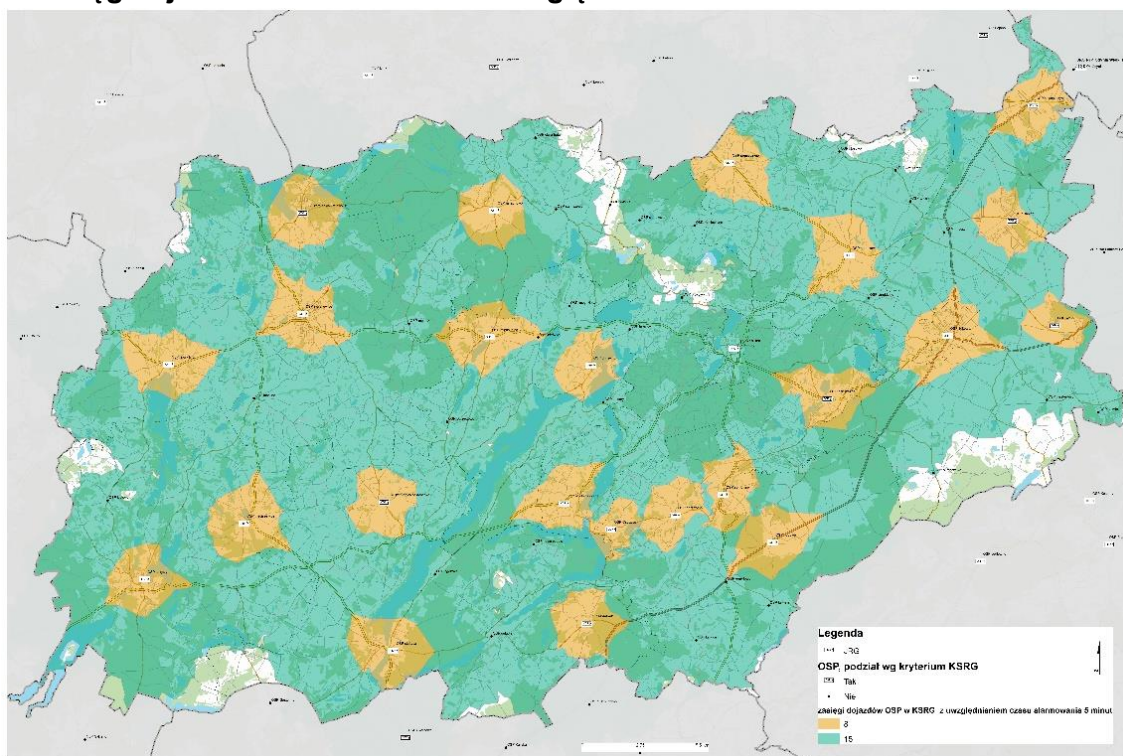
### 3.3. Obszar chroniony KP PSP w Kartuzach

Obszar chroniony przez KP PSP w Kartuzach nie pokrywa się z granicami administracyjnymi powiatu kartuskiego. Mając na uwadze jak najszybsze dotarcie strażaków PSP na miejsce zdarzenia, gdzie występuje zagrożenie zdrowia i życia ludzkiego, lub mienia znacznej wartości, zawarte zostały porozumienia o obszarach pomocy wzajemnej. Obszary te obejmują tereny przy granicy powiatu, gdzie ze względu na czas dotarcia bliżej mają jednostki JRG podległe pod Komendy PSP z sąsiednich powiatów.

**Mapa obszarów chronionych w ramach pomocy wzajemnej – aktualne porozumienia z KM PSP Gdynia, KM PSP Gdańsk, KP PSP Bytów, KP PSP Kościerzyna, KP PSP Pruszcz Gdański i KP PSP Wejherowo:**



### Zasięg dojazdów OSP w KSRG z uwzględnieniem czasu alarmowania 5 minut



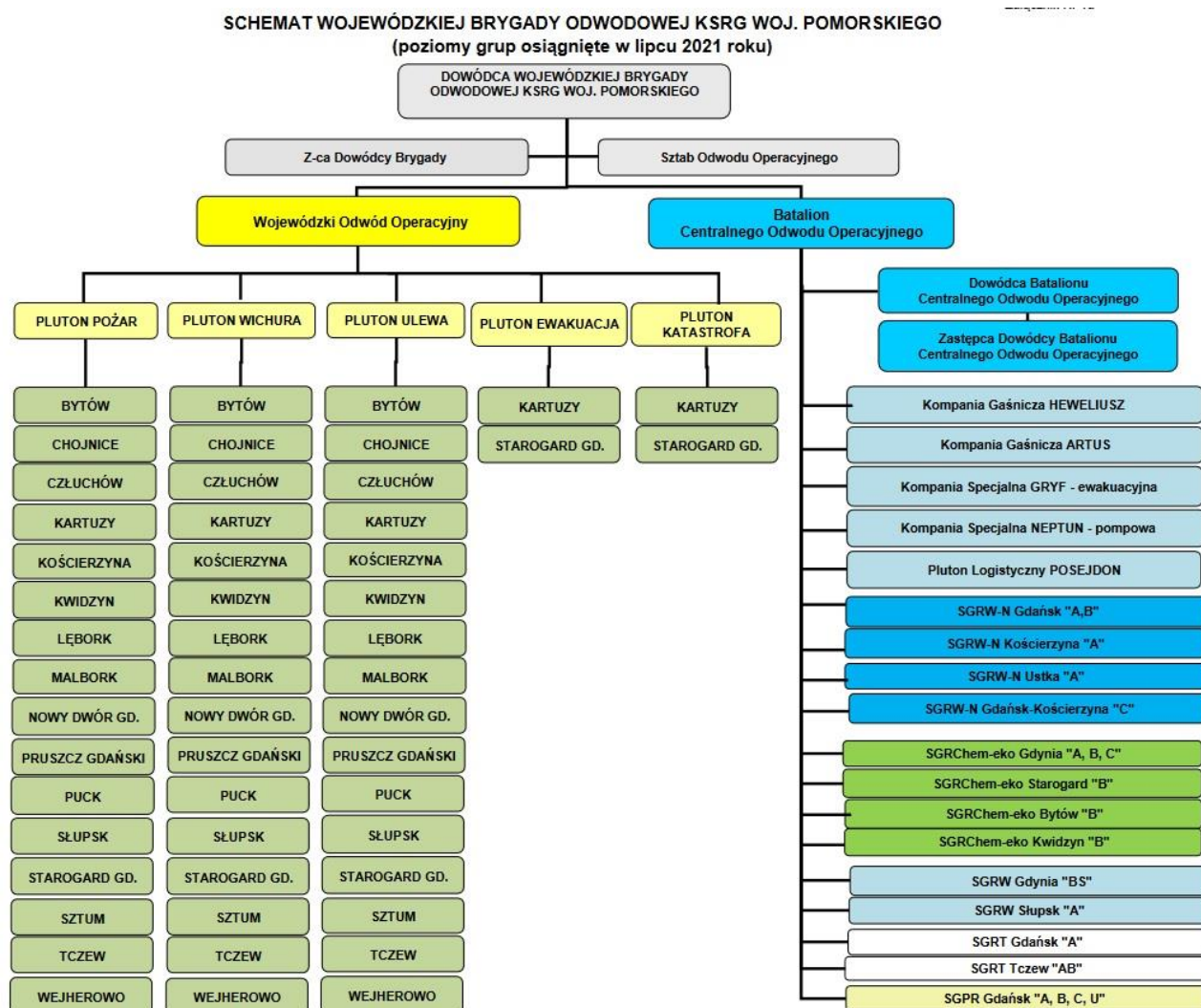
### 3.4. Odwody operacyjne KSRG

Na podstawie Rozkazu nr 19 Komendanta Głównego PSP z 29 maja 2018 roku w sprawie organizacji centralnego odwodu operacyjnego krajowego systemu ratowniczo-gaśniczego na terenie województwa pomorskiego funkcjonuje Wojewódzka Brygada Odwodowa Pomorskiego Komendanta Wojewódzkiego. Wojewódzka Brygada Odwodowa składa się z oddziału taktycznego, którym jest Batalion Centralnego Obwodu Operacyjnego oraz pododdziałów taktycznych, którymi są plutony Wojewódzkiego Obwodu Operacyjnego.

Batalion centralnego odwodu operacyjnego tworzą kompanie gaśnicze i specjalne oraz specjalistyczne grupy ratownicze, tworzone na bazie jednostek organizacyjnych Państwowej Straży Pożarnej. Batalion centralnego odwodu operacyjnego jest przeznaczony do działań na terenie województwa pomorskiego oraz całego kraju, w sytuacji gdy skala zdarzenia przekracza możliwości lokalnych sił ratowniczych innego województwa.



## Schemat Wojewódzkiej Brygady Odwodowej



Plutony Wojewódzkiego Obwodu Operacyjnego utworzone zostały z sił i środków jednostek ochrony przeciwpożarowej z terenu województwa pomorskiego włączonych do krajowego systemu ratowniczo-gaśniczego.

### Typy plutonów WOO woj. pomorskiego

Nazwa	Opis działań
Pluton „Pożar”	Działania gaśnicze w lasach i nieużytkach, wykonywanie przecinek, budowa zaopatrzenia wodnego i zapewnienie ciągłości podawania wody.
Pluton „Wichura”	Działania związane z usuwaniem następstw wichur, tornad, huraganów. Udrażnianie szlaków komunikacyjnych zablokowanych przez połamane drzewa i konary. Usuwanie drzew z budynków i infrastruktury.
Pluton „Ulewa”	Działania w przypadku ulewnych deszczy czy oberwania chmury. Wypompowanie wody z obiektów budowlanych, zapewnienie możliwości prowadzenia działań ratowniczych w warunkach braku oświetlenia naturalnego.
Pluton „Ewakuacja”	Działania w przypadku ewakuacji osób i mienia z terenów dotkniętych powodzią.
Pluton „Katastrofa”	Działania w przypadku katastrof budowlanych, komunikacyjnych i infrastruktury technicznej. Wykonanie dostępu do osób poszkodowanych, sprawianie i obsługa namiotu ewakuacyjnego, zapewnienie możliwości prowadzenia działań ratowniczych w warunkach braku oświetlenia naturalnego.

#### Wykaz sił i środków wchodzących w skład WOO z terenu powiatu kartuskiego

Pluton „Pożar”						
L.p.	Nazwa jednostki	Typ pojazdu i sprzętu	Numer operacyjny	Rodzaj napędu	Obsada osobowa	Uwagi
1	JRG PSP Kartuzy	SLRR	441G90	4x4	1	
2	OSP Sierakowice	GCBA 5/32	449G61	4x4	6	
3	OSP Szymbark	GCBA 12/60	449G83	6x4	6	
4	OSP Somonino	GCBA 4/29,7	449G67	4x4	6	
5	OSP Przodkowo	GCBA 6,1/43	449G56	4x4	6	
Pluton „Wichura”						
1	JRG PSP Kartuzy	SLRR	441G90	4x4	1	
2	OSP Chmielno	GBA	449G02	4x2	6	



3	OSP Miechucino	GCBAM	449G42	4x4	6	
4	OSP Pomieczyno	GCBA	449G51	4x4	6	
5	OSP Szymbark	GCBA	449G81	4x4	6	
Pluton „Ulewa”						
1	JRG PSP Kartuzy	SLRR	441G90	4x4	1	
2	OSP Chwaszczyno	SLRt	449G07	4x4	6	przyczepka
3	OSP Sulęczyno	GBAM	449G78	4x4	6	pompa wysokiej wydajności
4	OSP Żukowo	GBA	449G87	4x4	6	pompa wysokiej wydajności
5	OSP Banino	GCBA	449G93	4x4	6	przyczepka
Pluton „Ewakuacja”						
1	JRG PSP Kartuzy	SLRR	441G90	terenowy	1	
2	OSP Goręczyno	GBAM + łódź	449G16, 446-Ł14	szosowy	6	kamera podwodna, sonar
3	OSP Ostrzyce	SLRr + łódź	447G92, 446-Ł08	terenowy	5	sonar, dron podwodny
4	OSP Sierakowice	GLM + łódź	449G62, 446-Ł09	terenowy	5	kamera podwodna
5	OSP Sulęczyno	SLRR + łódź	449G96, 446-Ł12	terenowy	5	kamera podwodna
Pluton „Katastrofa”						
1	JRG PSP Kartuzy	SLRR	441G90	terenowy	1	
2	OSP Dzierżążno	SLRt	449G12	szosowy	6	dron
3	OSP Goręczyno	GCBA	449G17	terenowy	6	
4	OSP Hopowo	SLRt	449G22	szosowy	6	
5	OSP Żukowo	SLRR	449G98	terenowy	5	2 x dron

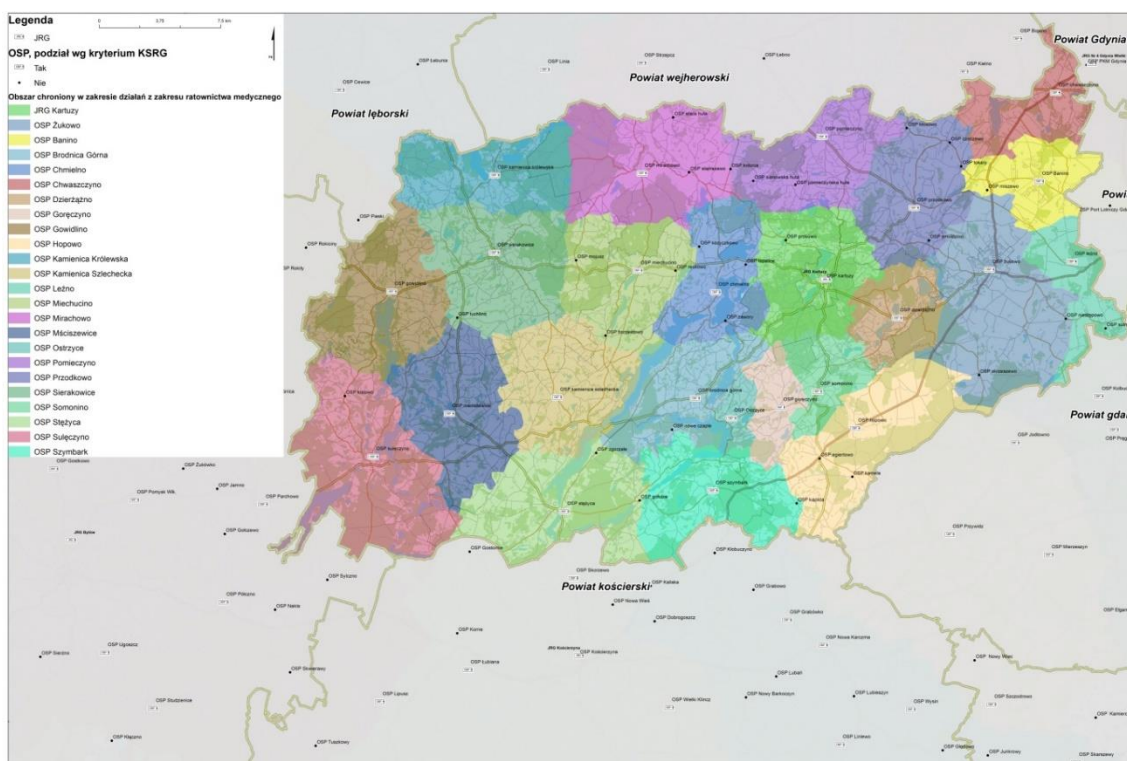
### 3.5. Ratownictwo na poziomie podstawowym oraz rozmieszczenie specjalistycznych grup ratowniczych.

#### 3.5.1. Ratownictwo medyczne:

Liczba działań ratowniczo – gaśniczych w których wystąpiły wypadki z udziałem ludzi, stopniowo wzrasta, adekwatnie do liczby podejmowanych interwencji. Ofiary śmiertelne odnotowywane są przede wszystkim w czasie powstałych miejscowych zagrożeń /wypadki komunikacyjne, utonięcia/. Podczas pożarów odnotowuje się sporadycznie wypadki śmiertelne, które są następstwem działania płomieni lub zatruciem w wyniku oddziaływania dymu i gazów pożarowych.

Zadania z zakresu ratownictwa medycznego realizują: JRG Kartuzy, 23 OSP KSRG, 26 OSP spoza KSRG,

Mapa obrazująca orientacyjny obszar działania pomiotów KSRG spełniających wymagania sprzętowe i odpowiednie przeszkolenie w celu prowadzenia działań medycznych:



#### 3.5.2. Ratownictwo chemiczno-ekologiczne:

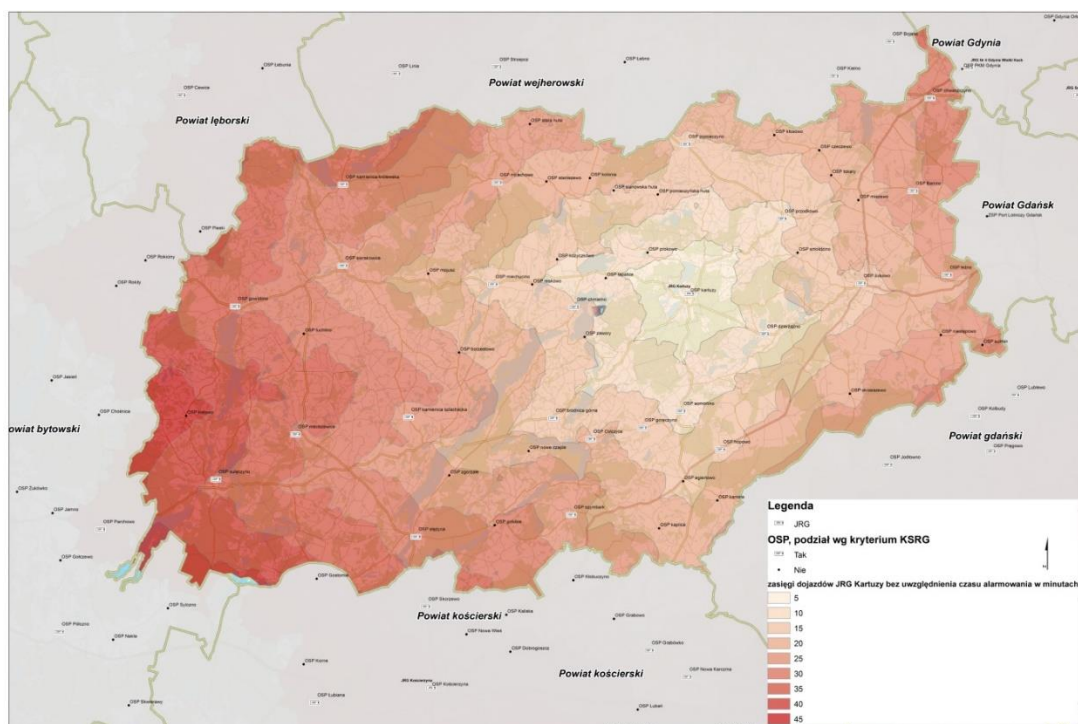
Działania ratownicze realizowane są na podstawie przepisów określonych w zasadach organizacji ratownictwa chemiczno-ekologicznego w KSRG opracowanych przez KG PSP i wprowadzonych do użytku służbowego.

Na podstawie analizy zagrożenia powiatu uwzględniającej stopień zagrożenia poszczególnych gmin oraz rozkładu terytorialnego zdarzeń wymagających podjęcia działań ratownictwa chemiczno-ekologicznego, powiat kartuski został zaklasyfikowany do niskiego poziomu zagrożenia w zakresie ratownictwa chemiczno-ekologicznego. Zgromadzone statystyki ze zdarzeń ukazują, iż na terenie powiatu występują sporadyczne zdarzenia o charakterze chemiczno – ekologicznym, takie jak niewielkie uwolnienie amoniaku z instalacji w zakładach produkcyjno-przemysłowych lub identyfikacja substancji, które zostały w sposób celowy pozostawiony w miejscach zamieszkania.

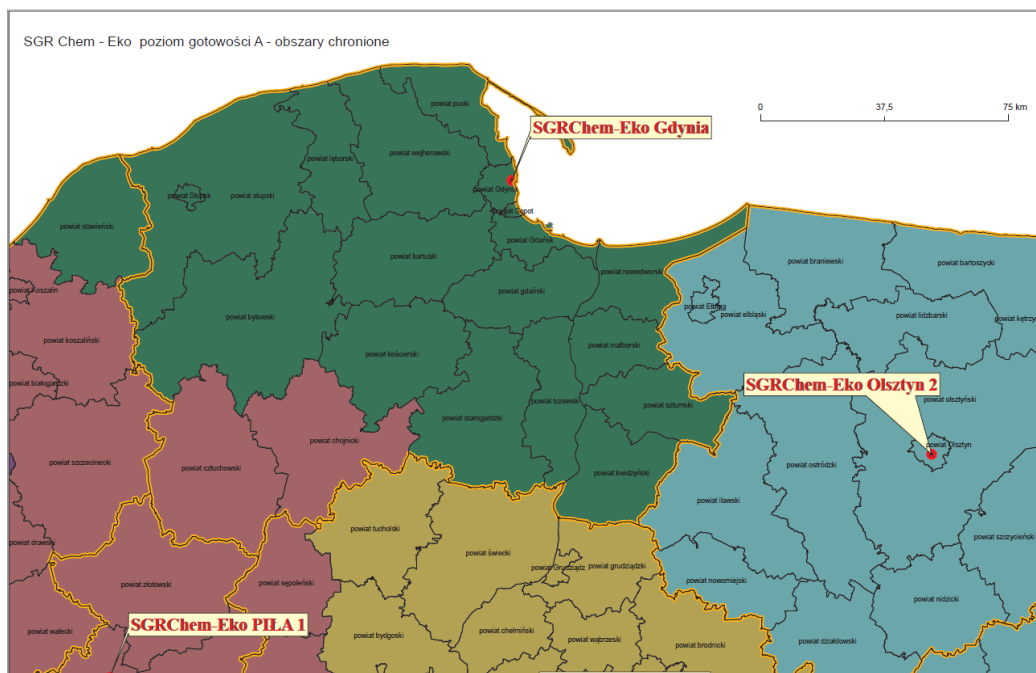
Większość działań prowadzonych przez jednostki ochrony przeciwpożarowej to prace mające na celu usunięcie wycieków substancji chemicznych powstałych na wskutek wypadków drogowych.

Jeden podmiot KSRG zlokalizowany na terenie powiatu posiada wszystkie wymogi pod względem wyszkolenia i wyposażenia wymaganego do prowadzenia działań specjalistycznych w zakresie podstawowym. Jest to Jednostka Ratowniczo-Gaśnicza w Kartuzach.

Mapa obrazująca obszar działania oraz orientacyjny czas dotarcia JRG do miejsca zdarzenia:



Mapa obrazująca rozmieszczenie i orientacyjny obszar działania Specjalistycznych Grup Ratownictwa Chemiczno-Ekologicznego:



### 3.5.3. Ratownictwo techniczne:

Działania ratownicze realizowane są na podstawie przepisów określonych w Zasadach organizacji Ratownictwa Technicznego w KSRG opracowanych przez KG PSP i wprowadzonych do użytku służbowego.

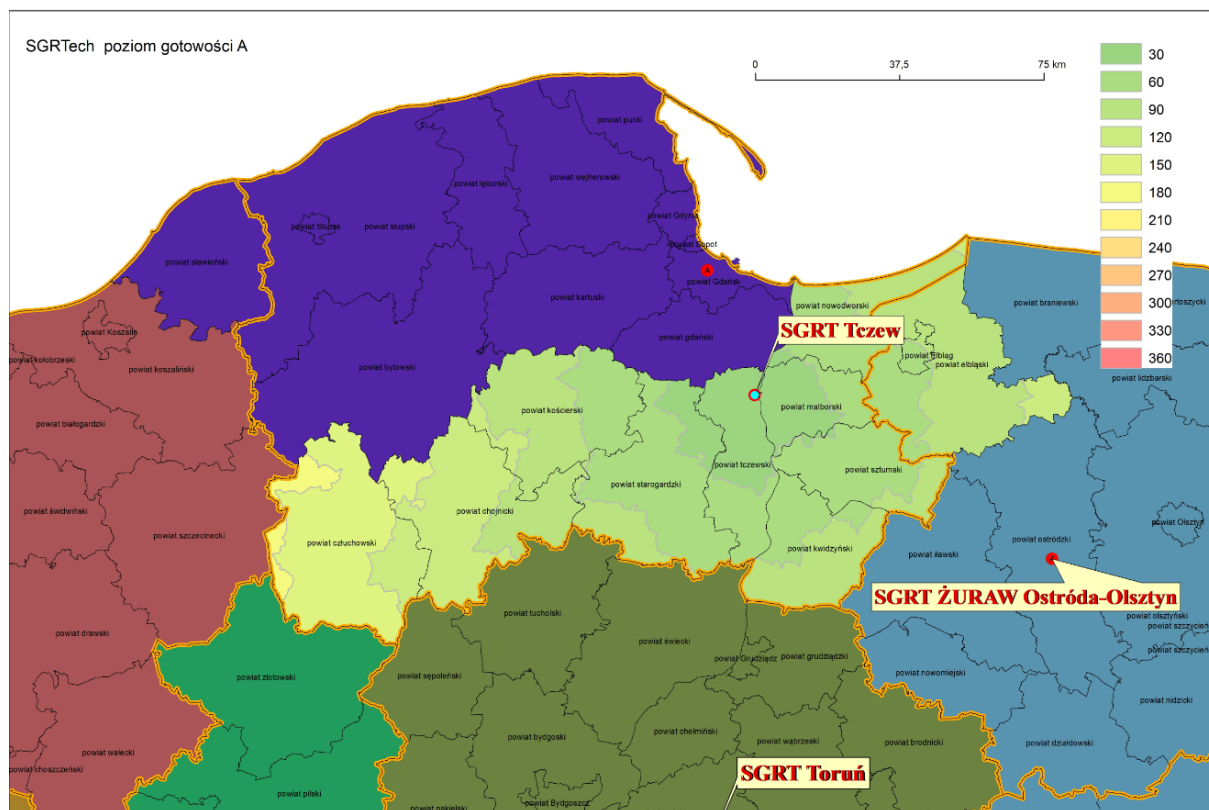
Na podstawie analizy zagrożenia powiatu uwzględniającej stopień zagrożenia poszczególnych gmin oraz rozkładu terytorialnego zdarzeń wymagających podjęcia działań ratownictwa technicznego powiat kartuski został zaklasyfikowany do średniego poziomu zagrożenia w zakresie ratownictwa technicznego.

Głównymi kryteriami przy typowaniu jednostek ochrony przeciwpożarowej do realizacji specjalistycznych działań z zakresu ratownictwa technicznego było zapewnienie minimalnego czasu dojazdu do obszaru zamieszkiwanego przez większą ilość osób i lokalizacja jednostki przy drogach o dużym natężeniu ruchu.

Z analizy wyposażenia wynika, iż wymogi pod względem wyszkolenia i wyposażenia wymaganego do prowadzenia działań specjalistycznych w zakresie podstawowym

spełniają cztery podmioty KSRG. Są to: JRG Kartuzy, OSP Sierakowice, OSP Somonino oraz OSP Żukowo. Natomiast pozostałe jednostki będące w strukturach KSRG posiadają sprzęt hydrauliczny do prowadzenia działań w tym zakresie.

Mapa obrazująca rozmieszczenie i orientacyjny obszar działania Specjalistycznych Grup Ratownictwa Technicznego:



#### 3.5.4. Ratownictwo wodne:

Działania ratownicze realizowane są na podstawie przepisów określonych w Zasadach organizacji Ratownictwa Wodnego w KSRG opracowanych przez KG PSP i wprowadzonych do użytku służbowego.

Na podstawie analizy zagrożenia powiatu uwzględniającej stopień zagrożenia poszczególnych gmin oraz rozkładu terytorialnego zdarzeń wymagających podjęcia działań ratowniczych, powiat kartuski został zaklasyfikowany do średniego poziomu zagrożenia w zakresie ratownictwa wodnego.

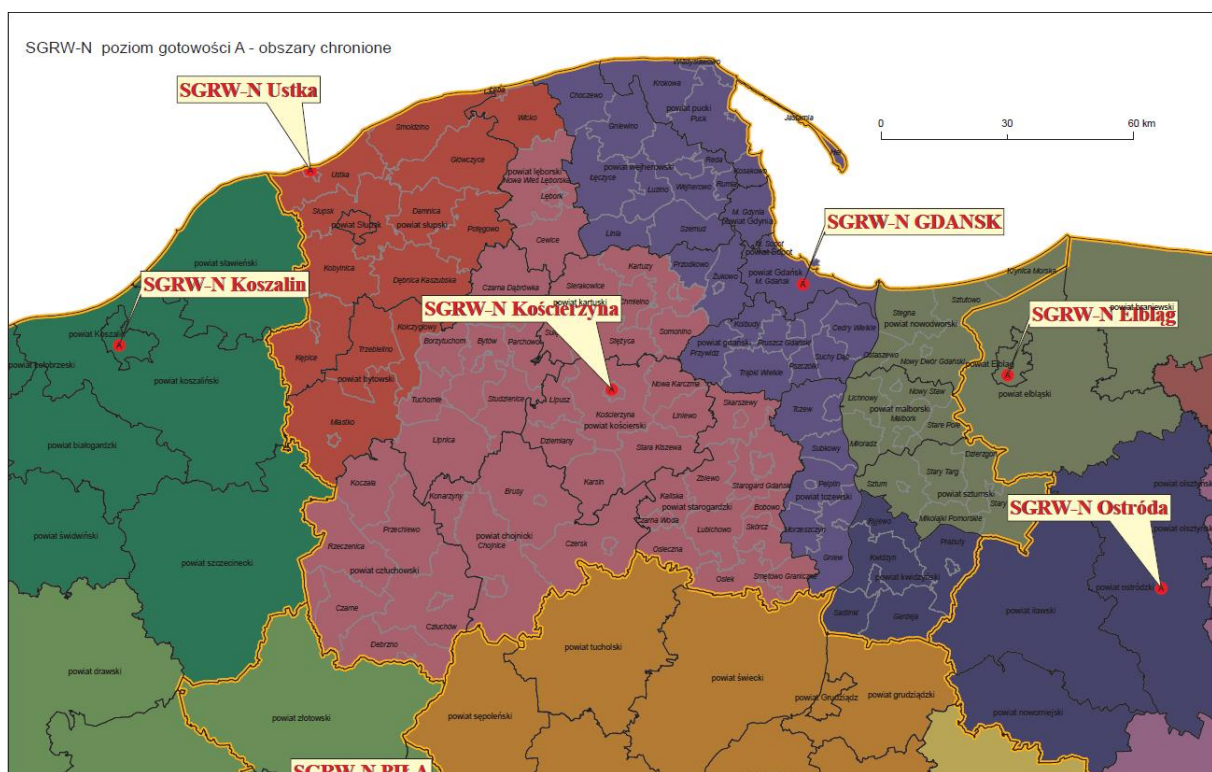


Analizując statystyki powstania miejscowych zagrożeń związanych ze zdarzeniami które wymagają podjęcia działań z zakresu ratownictwa wodnego są to przede wszystkim:

- utonięcia
- nadmierne opady śniegu i deszczu,
- roztopów śniegu.

Jeden podmiot KSRG zlokalizowany na terenie powiatu posiada wszystkie wymogi pod względem wyszkolenia i wyposażenia wymaganego do prowadzenia działań specjalistycznych w zakresie podstawowym. Jest to Jednostka Ratowniczo-Gaśnicza w Kartuzach.

Mapa obrazująca rozmieszczenie i orientacyjny obszar działania Specjalistycznych Grup Ratownictwa Wodno-Nurkowego:



### 3.5.5. Działania poszukiwawczo – ratownicze:

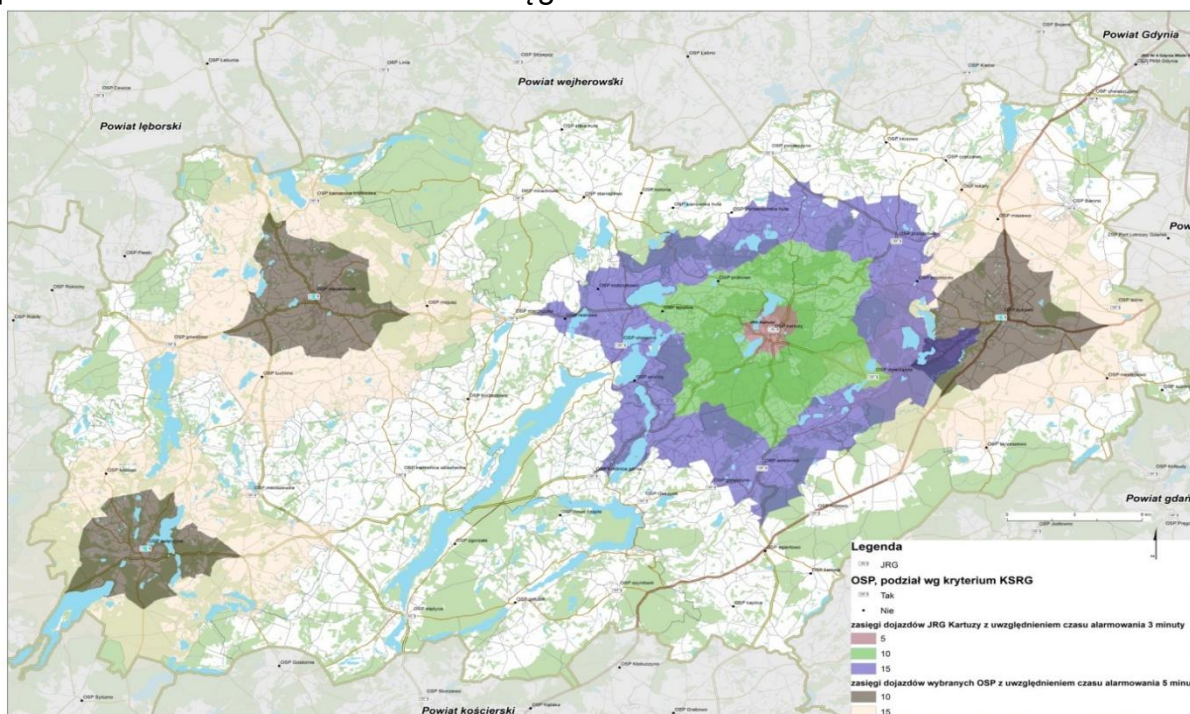
Działania ratownicze realizowane są na podstawie przepisów określonych w Zasadach organizacji działań poszukiwawczo-ratowniczych w KSRG opracowanych przez KG PSP i wprowadzonych do użytku służbowego.

Na podstawie analizy zagrożenia powiatu uwzględniającej stopień zagrożenia poszczególnych gmin oraz rozkładu terytorialnego zdarzeń wymagających podjęcia działań poszukiwawczo-ratowniczych powiat kartuski został zaklasyfikowany do niskiego poziomu zagrożenia w zakresie tych działań.

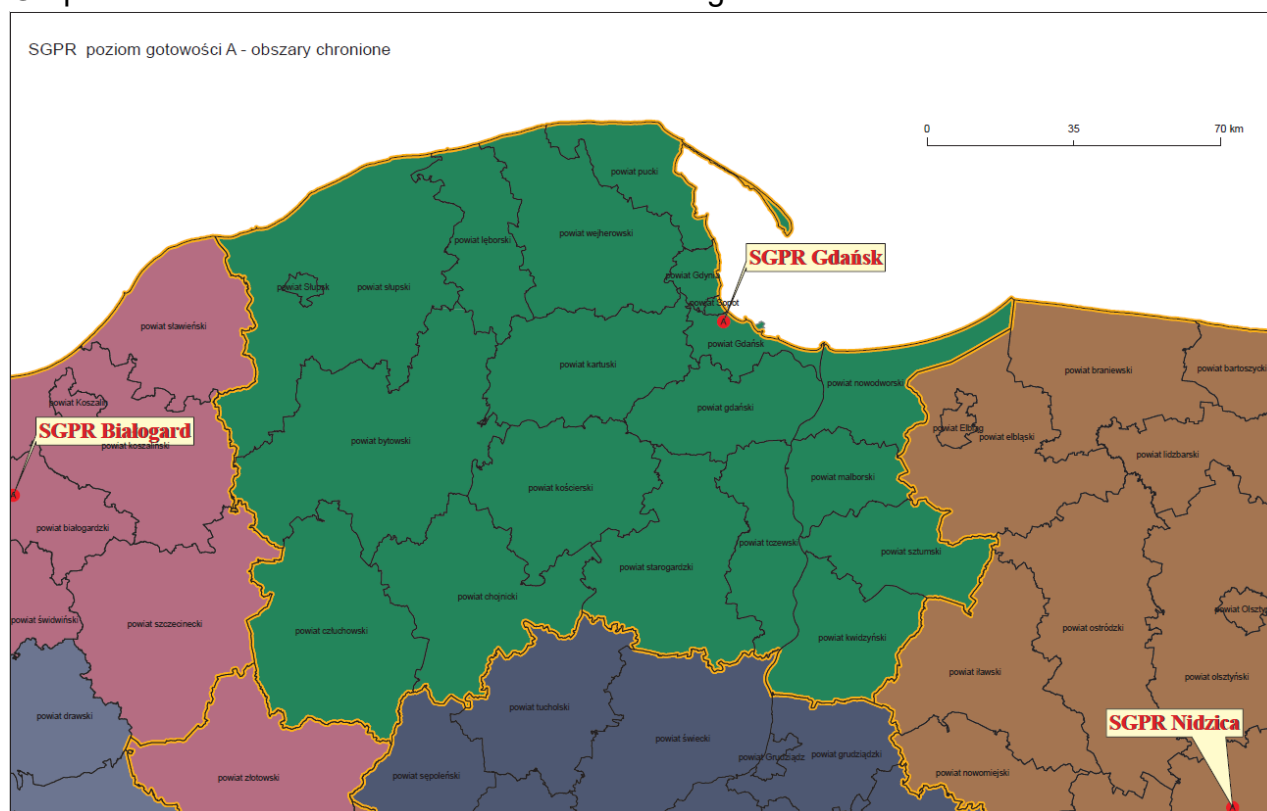
Prowadzona analiza zdarzeń wykazuje, że ogół działań ratowniczych prowadzonych w tym zakresie sprowadza się do prowadzenia poszukiwań osób zaginionych na otwartych terenach powiatu gdzie służbą wiodącą jest Policja.

Obecnie na terenie powiatu zlokalizowane są cztery jednostki które będą realizować zadania z tej dziedziny: JRG Kartuzy, OSP Sierakowice, OSP Sulęczyno i OSP Żukowo.

Mapa przedstawiająca rozmieszczenie jednostek realizujących zadania poszukiwawczo-ratownicze oraz zasięgi czasowe:



## Mapa obrazująca rozmieszczenie i orientacyjny obszar działania Specjalistycznych Grup Ratownictwa Poszukiwawczo – Ratowniczego:



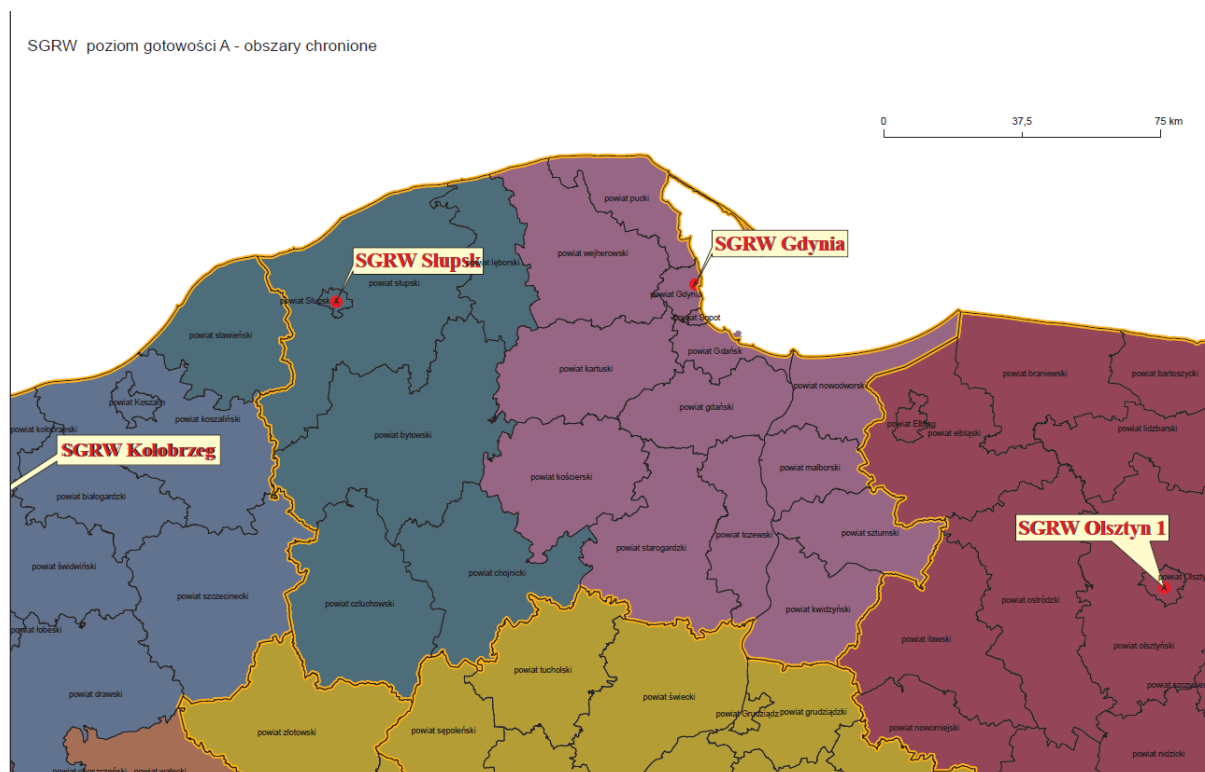
### 3.5.6. Ratownictwo wysokościowe:

Działania ratownicze realizowane są na podstawie przepisów określonych w Zasadach organizacji ratownictwa wysokościowego w KSRG opracowanych przez KG PSP i wprowadzonych do użytku służbowego.

Na podstawie analizy zagrożenia powiatu uwzględniającej stopień zagrożenia poszczególnych gmin oraz rozkładu terytorialnego zdarzeń wymagających podjęcia działań z zakresu ratownictwa wysokościowego powiat kartuski został zaklasyfikowany do niskiego poziomu zagrożenia w zakresie tych działań.

Obecnie na terenie powiatu zlokalizowane są cztery jednostki które będą realizować zadania z tej dziedziny.

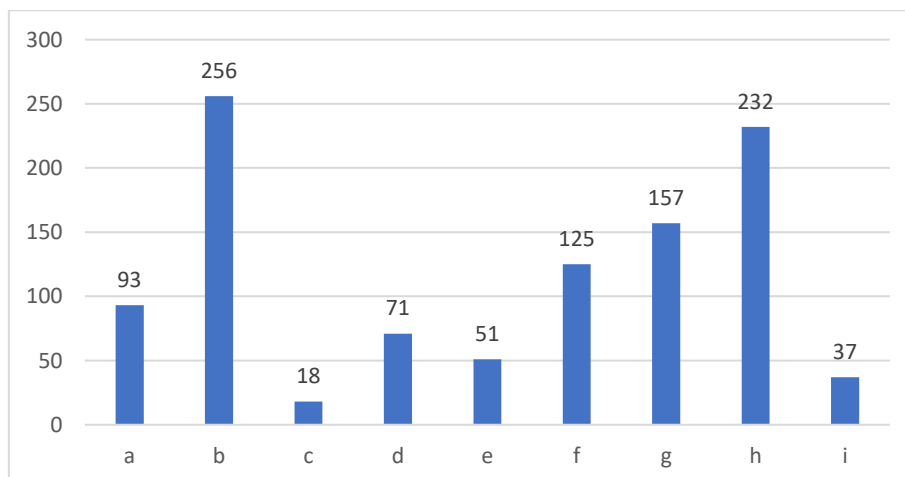
Mapa obrazująca rozmieszczenie i orientacyjny obszar działania Specjalistycznych Grup Ratownictwa Wysokościowego:



### 3.6. Jednostki Ochotniczych Straży Pożarnych:

#### 3.6.1. Stan wyposażenia jednostek OSP powiecie kartuskim stan na 31.12.2021 r. dane z SWD PSP

- |  |                                |
|--|--------------------------------|
| a) Pojazdy pożarnicze - 93 (27 specjalne, 66 gaśnicze)   | d) Zestawy rat. med. R1 – 71   |
| b) Pompy pożarnicze przenośne - 256 (83 motopompy, 85 pływające, 68 szlamowe, 20 zanurzeniowe) | e) Zestawy hydrauliczne – 51   |
| c) Sprzęt pływający – 18   | f) Agregaty prądotwórcze – 125 |
|  | g) Pilarki do drewna – 157     |
|  | h) Aparaty oddechowe – 232     |
|  | i) Agregaty oddymiające – 37   |



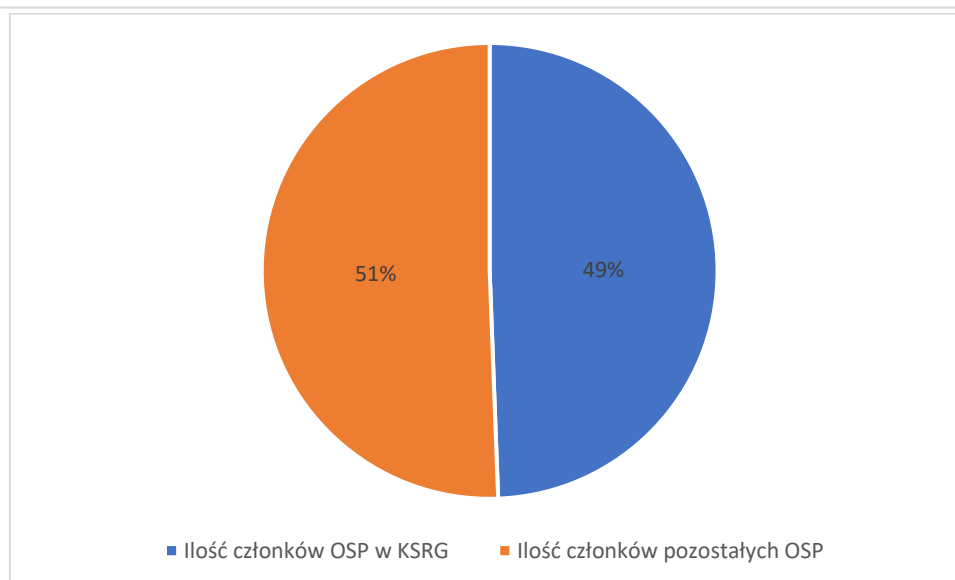
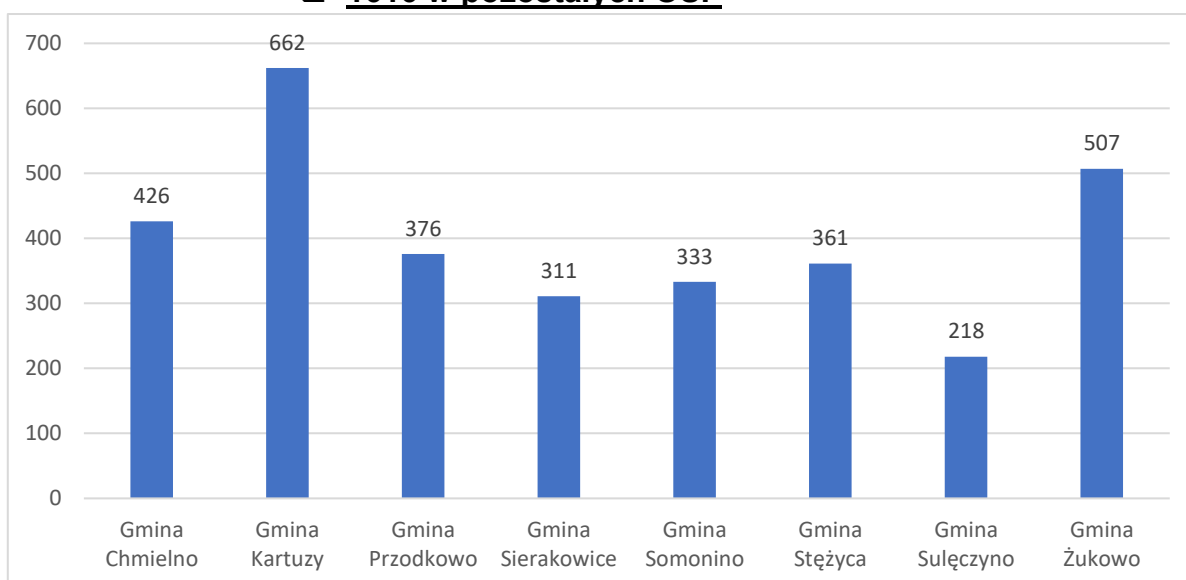
### 3.6.2. Stan osobowy jednostek OSP:

Stan członków OSP na dzień 31.12.2021 r.

- Gmina Chmielno – 426 druхів
- Gmina Kartuzy – 662 druхів
- Gmina Przdokowo – 376 druхів
- Gmina Sierakowice – 311 druхів
- Gmina Żukowo – 507 druхів
- Gmina Stężyca – 361 druхів
- Gmina Sulęcyno – 218 druхів
- Gmina Somonino – 333 druхів

ŁĄCZNIE W POWIECIE JEST:

- ☐ **3194 druхів**
- ☐ **1578 OSP w KSRG**
- ☐ **1616 w pozostałych OSP**

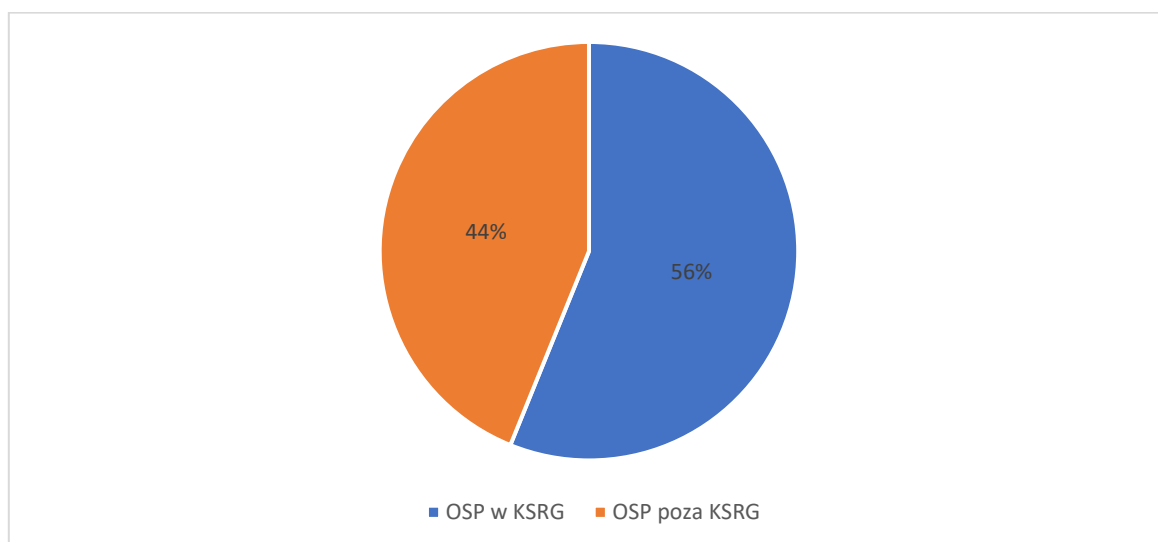




Zgodnie z art. 19 ust. 1b ustawy z dnia 24 sierpnia 1991 r. o ochronie przeciwpożarowej (tekst jednolity – Dz. U. z 2009 r., Nr 178, poz. 1380 z późn. zm. – dalej jako u. ppoż.) **bezpośredni udział w działaniach ratowniczych mogą brać członkowie ochotniczych straży pożarnych, którzy ukończyli 18 lat i nie przekroczyli 65 lat, posiadający aktualne badania lekarskie dopuszczające do udziału w działaniach ratowniczych oraz odbyli szkolenie pożarnicze organizowane przez Państwową Straż Pożarną.**

Ilość druhów OSP posiadających uprawnienia do udziału w bezpośrednich działach ratowniczo – gaśniczych:

- OSP w KSRG – 897 druhów
- OSP pozostałe – 701 druhów
- **Łącznie 1598 druhów**



#### **Szkolenia prowadzone przez KP PSP w Kartuzach w ramach współpracy z Ochotniczymi Strażami Pożarnymi w powiecie kartuskim w 2021 r.:**

- 3 szkolenia podstawowe dla strażaków ratowników OSP biorących bezpośredni udział w działaniach ratowniczo gaśniczych. Szkolenie ukończyło 82 strażaków z jednostek OSP w KSRG i 17 strażaków z OSP poza KSRG – łącznie 99 strażaków.
- szkolenie kierujących działaniem ratowniczym dla członków Ochotniczych Straży Pożarnych (Dowódców OSP) – łącznie przeszkolono 15 druhów – 10 z jednostek OSP w KSRG i 5 z pozostałych OSP.
- szkolenie naczelników OSP – łącznie przeszkolono 20 druhów – 14 z jednostek OSP w KSRG i 6 z pozostałych OSP

### 3.6.3. Ratownictwo Medyczne w powiecie kartuskim:

W 2021 zorganizowano:

- Trzy kursy potwierdzające kwalifikacje w zakresie kwalifikowanej pierwszej pomocy  
tytuł ratownika uzyskało 79 absolwentów z jednostek OSP KSRG  
tytuł ratownika uzyskało 43 absolwentów z pozostałych jednostek OSP  
**Łącznie 122 absolwentów**
- Dwa kursy kwalifikowanej Pierwszej Pomocy który ukończyło 89 strażaków OSP w tym 34 z KSRG i 55 z pozostałych OSP uzyskując tytuł ratownika.

Łącznie w powiecie kartuskim razem z funkcjonariuszami KP PSP w Kartuzach jest **563 strażaków posiadających aktualne uprawnienia w zakresie Kwalifikowanej Pierwszej Pomocy.**

### 3.7. Bezpieczeństwo i Higiena Pracy

W 2021 roku na terenie powiatu kartuskiego odnotowano 3 wypadki w PSP oraz 3 wypadki druhów OSP.

Jednostka organizacyjna	Liczba wypadków		
	ogółem	W tym	
		indywidualnych	zbiorowych
PSP	3	3	0
OSP	3	3	0

### **Wnioski i problemy:**

- Dalsze sukcesywne doposażenia JRG PSP w Kartuzach – w samochody i nowoczesny sprzęt ratowniczo – gaśniczy.
- Kontynuowanie współpracy z jednostkami OSP w zakresie działań ratowniczo – gaśniczych jak i szkoleniowych.
- Kontynuowanie działalności szkoleniowej, prowadzenie szkolenia doskonalącego w jednostce ratowniczo-gaśniczych oraz organizowanie szkoleń dla członków ochotniczych straży pożarnych zgodnie z obowiązującym systemem szkolenia
- Dążenie do utworzenia posterunku JRG w Żukowie z uwagi na rosnącą ilość zdarzeń, rozwój infrastruktury drogowej i kolejowej, w tym planowana obwodnica metropolitalna, ograniczona dostępność członków OSP w godzinach pracy.

## Rozdział IV

### Działania samodzielnego stanowiska pracy ds. kwatermistrzowskich

#### 4.1. Prace budowlane i zakup odzieży

W roku 2021 dzięki zwiększeniu środków budżetowych utworzono Salę Bezpieczeństwa Przeciwpożarowego do Edukacji Najmłodszych, w której funkcjonariusze Państwowej Straży Pożarnej przekazują dzieciom wiedzę oraz informacje dotyczące szeroko rozumianego bezpieczeństwa. Interaktywne i bogate wyposażenie sali edukacyjnej oraz przygotowane wcześniej modelowe scenariusze tych wyjątkowych lekcji gwarantują ich skuteczność. Zajęcia prowadzone przez strażaków w oryginalny i ciekawy sposób, pozwalają przekazać niezwykle istotne wiadomości oraz umiejętności. Dzieci uczą się w warunkach kontrolowanego zagrożenia z możliwością poznania właściwych sposobów reagowania. Dzięki tym zajęciom najmłodszy uczy się jak unikać zagrożeń w swoim otoczeniu, co można w nim poprawić, aby podnieść poziom bezpieczeństwa swojego i swoich bliskich, a także jak prawidłowo zareagować w przypadku zagrożenia. Zajęcia prowadzone są zarówno teoretyczne, jak i praktyczne, z wykorzystaniem prezentacji multimedialnych i sprzętu pożarniczego. Ponadto dzieci będą mogły zobaczyć, jak rozprzestrzenia się dym w warunkach pożaru, jak działają czujki dymu i tlenku węgla oraz zapoznać się z podstawami udzielania pierwszej pomocy. Zapoznają się również z pracą strażaka i sprzętem jaki wykorzystuje w swoich działaniach.







Na prace związane z remontem oraz wyposażeniem sali bezpieczeństwa przeciwpożarowego do edukacji najmłodszych środki pozyskano z:

- **Komendy Głównej Państwowej Straży Pożarnej w Warszawie – 25 000 zł** pochodzących z wpływów uzyskanych ze składek z tytułu obowiązkowego ubezpieczenia od ognia, przekazywanych przez zakłady ubezpieczeń na podstawie art.38 ust.1 ustawy z dnia 24 sierpnia 1991r. o ochronie przeciwpożarowej (Dz.U. z 2020 r. poz.961 z późn.zm.).
- **Wojewody Pomorskiego – 25 000 zł**, w ramach tych środków finansowych zakupiono:
  - stroje strażackie dla dzieci,
  - hełmy strażackie dla dzieci,
  - wykładziny dywanowe,
  - siedziska wielokolorowe,
  - naklejki Strażak SAM na ściany,
  - logo na drzwi,
  - wyposażenie „kuchni” w okap kuchenny, wytwornicę dymu i niezbędnym płynem do tego urządzenia,
  - wyposażenie „łazienki” w wannę,
  - wyposażenie pomieszczenia w rolety,
  - artykuły malarskie oraz artykuły do montażu wentylacji.
- **Funduszu Wsparcia** województwa pomorskiego – 60 000 zł pochodzących z:
  - Powiatu Kartuskiego - 30 000 zł
  - Gminy Żukowo - 10 000 zł
  - Gminy Somonino - 10 000 zł
  - Gminy Chmielno – 10 000 zł

oraz Darczyńców:

- **Firmy MORAD Sp. z o.o. w Kartuzach** darowizna (okna i drzwi) w kwocie: 5.872,98 zł.
- **Firmy Mielewczyk Spółka z o.o. w Dzierążnie** darowizna (monitor interaktywny) na kwotę: 19.800,00 zł.

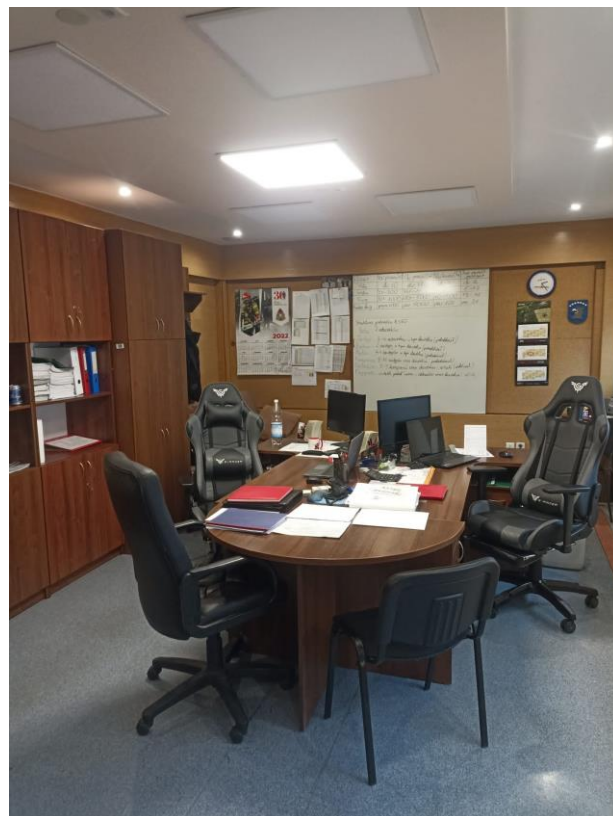
Nieocenione było także zaangażowanie funkcjonariuszy i pracowników cywilnych Komendy Powiatowej PSP w Kartuzach, którzy we własnym zakresie pomagali w utworzeniu Sali bezpieczeństwa przeciwpożarowego do edukacji najmłodszych.

W roku 2021 wykonano następujące prace budowlane.

**1. Remont Sali tradycji i szkoleń znajdującej się na parterze komendy.**



**2. Remont pomieszczenia dla Dowódcy i Zastępcy Dowódcy JRG Kartuzy.**



### 3. Remont pomieszczenia z sauną.



Wykonane prace przyczyniły się do poprawy stanu bazy lokalowej komendy.

W roku 2021 dzięki **środkom COVID-19 pozyskanym z Komendy Wojewódzkiej Państwowej Straży Pożarnej w Gdańsku** zakupiono następujący asortyment:

- ubrania specjalne (10 kpl.)

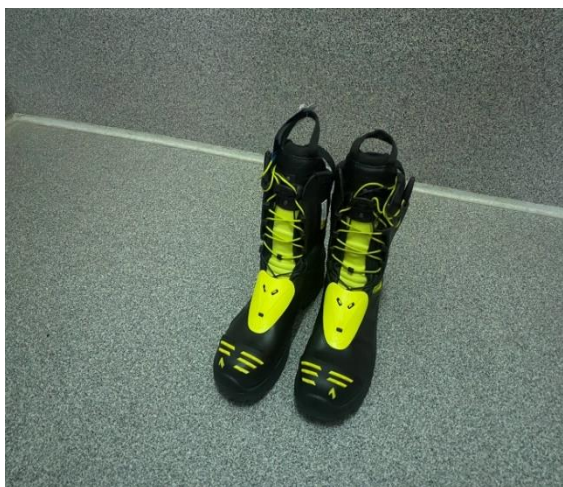






helmy strażackie (11 szt.)

- rękawice strażackie (10 par)



- obuwie specjalne (10 par)

- kominiarka strażacka 5 szt.



**oraz:**

- rękawiczki jednorazowe,
- reduktor do butli tlenowej,
- maseczki jednorazowe,
- defibrylator



- zestaw medyczny





**Dodatkowo w ramach środków COVID-19:**

- zestaw oświetleniowo – akumulatorowy,
- opryskiwacz spalinowy,
- środki czystości do pralnicy,
- myjkę ciśnieniową.



Łączny kwota dofinansowania ze środków Komendy Wojewódzkiej Państwowej Straży Pożarnej w Gdańsku **118 000,00 zł.**

## Rozdział V

### Działania samodzielnego stanowiska pracy ds. technicznych

#### 5.1. Stan wyposażenia Komendy Powiatowej PSP Kartuzy w pojazdy na dzień 31.12.2021 r.

1. Samochód operacyjny  
**TOYOTA RAV 4 SLOp**
2. Samochód operacyjny  
**FIAT FREEMONT SLOp**
3. Samochód lekki kwatermistrzowski  
**FORD TRANSIT CUSTOM SLKw**
4. Samochód lekki rozpoznawczo-ratowniczy  
**FORD RANGER SLRr**
5. Samochód specjalny z podnośnikiem i drabiną  
**MAN TGM 15.290 SHD-23**
6. Samochód lekki ratownictwa technicznego  
**IVECO DAILY GLBARt 1/1,2**
7. Samochód średni ratowniczo-gaśniczy  
**RENAULT MIDLUM GBA 2,5/16**
8. Samochód ciężki ratowniczo-gaśniczy  
**MAN TGM 18.340 GCBA 5/32**
9. Samochód specjalny ciężki kwatermistrzowski (ładowność min. 6t)  
**MERCEDES ATEGO SCKw**
10. Autobus  
**MERCEDES SPRINTER SLBus**

Stan wyposażenia Komendy Powiatowej PSP Kartuzy w przyczepy na dzień 31.12.2021 r.

1. Przyczepa ratownictwa wodnego

**PRZYCZEPA SAM PRw**

2. Lekka przyczepa podłodziowa

**PRZYCZEPA BRANDERUP PLŁ**

3. Lekka przyczepa - namiot i osprzęt

**PRZYCZEPA LEKKA EURO A 750/L1 PLNam**

4. Przyczepa z agregatem prądowym

**PRZYCZEPA S22 z agregatem przewoźnym PLPrąd**

Komenda Powiatowa Państwowej Straży Pożarnej w Kartuzach w roku 2021 doposażona została w poniżej przedstawiony nowy sprzęt ratowniczy oraz pozyskała z KW PSP w Gdańsku na podstawie umowy użyczenia lekki samochód ratowniczo-gaśniczy z funkcją ratownictwa technicznego:

**1. Lekki samochód ratowniczo-gaśniczy z funkcją ratownictwa technicznego marki IVECO DAILY GLBART 1/1,2**



**2. Zakup sprzętu wysokościowego o wartości 3.050,00zł**



**3. Zakup ubrania do pracy w wodzie o wartości 4.100,00zł**





**4. Zakup węży tłocznych W75 – 11szt. o wartości 2.850,09zł**



**5. Zakup myjki ciśnieniowej KARCHER o wartości 18.000,00zł**





6. Zakup opryskiwacza spalinowego STIHL SR 450 o wartości 3.000,00zł



7. Zakup defibrylatora Heart Sine Samaritan PAD o wartości 6.000,00zł



**8. Zakup zestawu oświetleniowo-akumulatorowego ROSENBAUER RLS2000 o wartości 6.000,00zł**



**5.1.1. Zestawienie sprzętu PSP Kartuzy**

Lp.	Nazwa sprzętu	Nr operacyjny
1.	Agregat przewoźny min 40kVA	40-A02
2.	Agregat prąd. Stacjonarny ARKEN 40 kVA	40-A03
3.	Agregat prądotwórczy HONDA EU 22i 2,2kW	41-A02
4.	Agregat prądotwórczy EISEMANN P4401)	41-A03
5.	Agregat prądotwórczy HONDA EU 22i 2,2kW	41-A07
6.	Agregat prądotwórczy HONDA EU 22i 2,2kW	41-A09
7.	Agregat prądotwórczy FOGO 4541 3,4kW	41-A11
8.	Agregat prądotwórczy HONDA EU 22i 2,2kW	41-A12
9.	Agregat prądotwórczy GX240	41-A13
10.	Pilarka do drewna HQ 225H nr 9	41-H07

11.	<b>Pilarka ratownicza HQ 372 XP nr 12</b>	41-H08
12.	<b>Pilarka do drewna HQ 372 XP nr 13</b>	41-H09
13.	<b>Pilarka do drewna HQ 372 XP nr 16</b>	41-H10
14.	<b>Pilarka do drewna HQ 372 XP nr 17</b>	41-H11
15.	<b>Pilarka do drewna HQ 346 XP nr 18</b>	41-H12
16.	<b>Pilarka do drewna HQ 550 XP nr 19</b>	41-H13
17.	<b>Pilarka do drewna STIHL MS 441 nr 20</b>	41-H14
18.	<b>Pilarka do drewna STIHL MS 271 nr 21</b>	41-H15
19.	<b>Pilarka ratownicza STIHL MS 461R nr 22</b>	41-H16
20.	<b>Pilarka do drewna STIHL MS 261 nr 23</b>	41-H17
21.	<b>Piła do betonu i stali MAKITA</b>	41-H27
22.	<b>Piła do stali i betonu PARTNER K-1250</b>	41-H28
23.	<b>Piła do betonu i stali STIHL TS 420</b>	41-H29
24.	<b>Pilarka do drewna STIHL MS311 nr 24</b>	41-H30
25.	<b>Motopompa TOHATSU</b>	441-M1
26.	<b>Motopompa szlamowa WT30X 1200l/min</b>	441-M3
27.	<b>Motopompa szlamowa WT30X 1200l/min</b>	441-M5
28.	<b>Pompa pływająca NIAGARA</b>	441-M6
29.	<b>Pompa pływająca NIAGARA</b>	441-M7
30.	<b>Pompa pływająca NIAGARA</b>	441-M8
31.	<b>Pompa szlamowa PH-2400 2400l/min</b>	441-M10
32.	<b>Pompa szlamowa PH-2400 2400l/min</b>	441-M11
33.	<b>Pompa szlamowa PH-2400 2400l/min</b>	441-M12
34.	<b>Pompa hydrauliczna HOLMATRO</b>	41-H01
35.	<b>Pompa hydrauliczna LUKAS</b>	41-H02
36.	<b>Pompa hydrauliczna LUKAS P630SG</b>	41-H03
37.	<b>Pompa hydrauliczna LUKAS</b>	41-H04
38.	<b>Zamiatarka HANDY SWEEP 600</b>	-----
39.	<b>Kosiarka spalinowa VIKING MB 450 M</b>	-----
40.	<b>Nagrzewnica powietrza EC 32</b>	-----
41.	<b>Nagrzewnica powietrza MASTER BV110</b>	-----

42.	Wentylator oddymiający PH-VP 450	-----
43.	Silnik zaburtowy MERCURY F50	-----
44.	Turbowentylator oddymiający MT236	-----
45.	Opryskiwacz STIHL SR 430	-----
46.	Myjka ciśnieniowa KARCHER HDS 10/20	-----
47.	Opryskiwacz STIHL SR 450	-----

### 5.1.2. Zakupy nowych pojazdów i sprzętu dla jednostek OSP powiatu kartuskiego

W 2021 roku udzielono pomocy w zakresie pozyskania i rozliczenia środków finansowych /dotacji/ na zakup 1 nowego średniego samochodu ratowniczo-gaśniczego dla jednostki OSP w Chmielnie:

- OSP Chmielno - MAN - GBA 4,6/29,7

Lp	Jednostka OSP	Klasa pojazdu	Łączna wartość	Źródło finansowania w zł.									
				Środki własne	Samorząd terytorialny			NFOŚiGW /WFOŚiGW	Ministerstwo sprawiedliwości	Dotacje KSRG	Dotacje MSWiA	Darowizny	Art. 38 ustawy o ochronie ppoż.
					Gmina	Powiat	Województwo						
1	Chmielno	GBA 4,6/29,7	878 220	0	404 220	60 000	0	370 000	0	0	0	44 000	0



### 5.1.3. Samochody przekazane do jednostek OSP:

L.p.	Jednostka przekazująca	Nazwa, typ pojazdu	Marka	Rok produkcji	Jednostka otrzymująca
1.	KP PSP Kartuzy	GBA	STAR M69	2002	OSP w Mściszewicach
2.	KP PSP Kartuzy	SH-21	Volvo FL6	2001	OSP w Stężycy



## 5.1.4. System Obsługi Dofinansowań dla OSP

System Obsługi Dofinansowań dla OSP (zwanym SOD OSP) wspiera proces przygotowania i złożenia wniosków o dotacje, składane przez jednostki OSP oraz proces weryfikacji i akceptacji wniosków i umów (a także aneksów do umów oraz sprawozdań z ich realizacją) na wszystkich szczeblach organizacyjnych PSP, ze szczególnym uwzględnieniem pracowników Biura Finansów Komendy Głównej PSP.

System udostępnia funkcjonalność wprowadzania i walidacji danych, drukowania dokumentów, bieżącego zarządzania oraz monitorowania stanu wszystkich dokumentów związanych z dotacjami dla jednostek OSP. Rozwiązanie dostarcza również dedykowane raporty, pozwalające na analizę bieżącego stanu realizacji procesu.

### SOD1 – System Obsługi dofinansowań 1 (KSRG)

The screenshot displays the SOD1 application interface. At the top, there is a navigation bar with the text "SOD1 :: System obsługi dofinansowań 1 (KSRG)", the year "2021", and the user "1106000 :: KP PSP KARTUZY". Below this is a "Kryteria selekcji" (Selection Criteria) form with fields for "Województwo", "Powiat", "Jednostka", "Wzorec nazwy jednostki", "Rodzaj obiegu", "Rodzaj dokumentu", "Asortment samochody?", and "Sortuj wg". Below the form is a table with the following columns: "Nr dok.", "Jednostka", "Dokument", "Stan", "R", and "Kwota". The table contains 20 rows of data, all with a "Kwota" of 6 433,00. The status of the documents varies between "Zrealizowany" and "Zatwierdzony".

Nr dok.	Jednostka	Dokument	Stan	R	Kwota
00599	1106052 - OSP CHMIELNO - POMORSKIE, KARTUSKI	umowa	Zrealizowany	H	6 433,00
	1106052 - OSP CHMIELNO - POMORSKIE, KARTUSKI	spr-umowa	Zatwierdzony	H	6 433,00
00618	1106053 - OSP MIECHUCINO - POMORSKIE, KARTUSKI	umowa	Zrealizowany	H	6 433,00
	1106053 - OSP MIECHUCINO - POMORSKIE, KARTUSKI	spr-umowa	Zatwierdzony	H	6 433,00
00614	1106058 - OSP DZIERŻĄŻNO - POMORSKIE, KARTUSKI	umowa	Zrealizowany	H	6 433,00
	1106058 - OSP DZIERŻĄŻNO - POMORSKIE, KARTUSKI	spr-umowa	Zatwierdzony	H	6 433,00
00623	1106061 - OSP MIRACHOWO - POMORSKIE, KARTUSKI	umowa	Zrealizowany	H	6 433,00
	1106061 - OSP MIRACHOWO - POMORSKIE, KARTUSKI	spr-umowa	Zatwierdzony	H	6 433,00
00615	1106069 - OSP PRZODKOWO - POMORSKIE, KARTUSKI	umowa	Zrealizowany	H	6 433,00
	1106069 - OSP PRZODKOWO - POMORSKIE, KARTUSKI	spr-umowa	Zatwierdzony	H	6 433,00
00622	1106070 - OSP POMIECZYNO - POMORSKIE, KARTUSKI	umowa	Zrealizowany	H	6 433,00
	1106070 - OSP POMIECZYNO - POMORSKIE, KARTUSKI	spr-umowa	Zatwierdzony	H	6 433,00
00603	1106084 - OSP GOWIDLINO - POMORSKIE, KARTUSKI	umowa	Zrealizowany	H	6 433,00
	1106084 - OSP GOWIDLINO - POMORSKIE, KARTUSKI	spr-umowa	Zatwierdzony	H	6 433,00
00577	1106085 - OSP KAMIENICA KRÓLEWSKA - POMORSKIE, KARTUSKI	umowa	Zrealizowany	H	6 433,00
	1106085 - OSP KAMIENICA KRÓLEWSKA - POMORSKIE, KARTUSKI	spr-umowa	Zatwierdzony	H	6 433,00
00602	1106087 - OSP SIERAKOWICE - POMORSKIE, KARTUSKI	umowa	Zrealizowany	H	6 433,00
	1106087 - OSP SIERAKOWICE - POMORSKIE, KARTUSKI	spr-umowa	Zatwierdzony	H	6 433,00
00580	1106091 - OSP GORECZYNO - POMORSKIE, KARTUSKI	umowa	Zrealizowany	H	6 433,00
	1106091 - OSP GORECZYNO - POMORSKIE, KARTUSKI	spr-umowa	Zatwierdzony	H	6 433,00

## SOD2 – System Obsługi Dofinansowań 2 (MSWiA)

FT-DofKG7 SOD/SOU PSP jkobiela1106

**SOD2 :: System obsługi dofinansowań 2 (MSWiA)** 2021 1106000 :: KP PSP KARTUZY [Zmień System](#)

**SOD2 :: Dokumenty**

**Kryteria selekcji**

Województwo:

Powiat:

Jednostka:

Wzorzec nazwy jednostki:

Rodzaj obiegu:  - wszystko -

Rodzaj dokumentu:  - wybierz -

Asortment samochodowy?:  - wszystko -

Sortuj wg:  - domyślnie -

OK

« Strona 1 z 3 »

Nr dok.	Jednostka	Dokument	Stan	R	Kwota
<input type="checkbox"/> 01718	1106051 - OSP BORZESTOWO - POMORSKIE, KARTUSKI	umowa	Zrealizowany	P	1 294,00
<input type="checkbox"/>	1106051 - OSP BORZESTOWO - POMORSKIE, KARTUSKI	spr-umowa	Zatwierdzony	H	1 294,00
<input type="checkbox"/> 01719	1106054 - OSP RESKOWO - POMORSKIE, KARTUSKI	umowa	Zrealizowany	P	1 294,00
<input type="checkbox"/>	1106054 - OSP RESKOWO - POMORSKIE, KARTUSKI	spr-umowa	Zatwierdzony	H	1 294,00
<input type="checkbox"/> 01721	1106055 - OSP ZAWORY - POMORSKIE, KARTUSKI	umowa	Zrealizowany	P	1 294,00
<input type="checkbox"/>	1106055 - OSP ZAWORY - POMORSKIE, KARTUSKI	spr-umowa	Zatwierdzony	H	1 294,00
<input type="checkbox"/> 01720	1106056 - OSP KOZYCZKOWO - POMORSKIE, KARTUSKI	umowa	Zrealizowany	P	1 294,00
<input type="checkbox"/>	1106056 - OSP KOZYCZKOWO - POMORSKIE, KARTUSKI	spr-umowa	Zatwierdzony	H	1 294,00
<input type="checkbox"/> 01725	1106059 - OSP KOLONIA - POMORSKIE, KARTUSKI	umowa	Zrealizowany	P	1 478,00
<input type="checkbox"/>	1106059 - OSP KOLONIA - POMORSKIE, KARTUSKI	spr-umowa	Zatwierdzony	H	1 478,00
<input type="checkbox"/> 01723	1106060 - OSP ŁAPALICE - POMORSKIE, KARTUSKI	umowa	Zrealizowany	P	1 478,00
<input type="checkbox"/>	1106060 - OSP ŁAPALICE - POMORSKIE, KARTUSKI	spr-umowa	Zatwierdzony	H	1 478,00
<input type="checkbox"/> 01728	1106062 - OSP POMIECZYŃSKA HUTA - POMORSKIE, KARTUSKI	umowa	Zrealizowany	P	1 478,00
<input type="checkbox"/>	1106062 - OSP POMIECZYŃSKA HUTA - POMORSKIE, KARTUSKI	spr-umowa	Zatwierdzony	H	1 478,00
<input type="checkbox"/> 01726	1106063 - OSP PROKOWO - POMORSKIE, KARTUSKI	umowa	Zrealizowany	P	1 478,00
<input type="checkbox"/>	1106063 - OSP PROKOWO - POMORSKIE, KARTUSKI	spr-umowa	Zatwierdzony	H	1 478,00
<input type="checkbox"/> 01727	1106064 - OSP SIANOWSKA HUTA - POMORSKIE, KARTUSKI	umowa	Zrealizowany	P	1 484,00
<input type="checkbox"/>	1106064 - OSP SIANOWSKA HUTA - POMORSKIE, KARTUSKI	spr-umowa	Zatwierdzony	H	1 484,00
<input type="checkbox"/> 01722	1106065 - OSP STANISZEWO - POMORSKIE, KARTUSKI	umowa	Zrealizowany	P	1 478,00
<input type="checkbox"/>	1106065 - OSP STANISZEWO - POMORSKIE, KARTUSKI	spr-umowa	Zatwierdzony	H	1 478,00

Wpisz tu wyszukiwane słowa

2°C Pochmurnie 13:45 17.01.2022

## SOD3 – System Obsługi Dofinansowań 3

FT-DofKG7 SOD/SOU PSP jkobiela1106

**SOD3 :: System obsługi dofinansowań 3** 2021 1106000 :: KP PSP KARTUZY [Zmień System](#)

**SOD3 :: Dokumenty**

**Kryteria selekcji**

Województwo:

Powiat:

Jednostka:

Wzorzec nazwy jednostki:

Rodzaj obiegu:  - wszystko -

Rodzaj dokumentu:  - wybierz -

Asortment samochodowy?:  - wszystko -

Sortuj wg:  - domyślnie -

OK

« Strona 1 z 6 »

Nr dok.	Jednostka	Dokument	Stan	R	Kwota
<input type="checkbox"/> 03709	1106051 - OSP BORZESTOWO - POMORSKIE, KARTUSKI	umowa-covid	Zrealizowany	P	5 000,00
<input type="checkbox"/>	1106051 - OSP BORZESTOWO - POMORSKIE, KARTUSKI	spr-covid	Zatwierdzony	H	5 000,00
<input type="checkbox"/> 03690	1106052 - OSP CHMIELNO - POMORSKIE, KARTUSKI	umowa-covid	Zrealizowany	P	5 000,00
<input type="checkbox"/>	1106052 - OSP CHMIELNO - POMORSKIE, KARTUSKI	spr-covid	Zatwierdzony	H	5 000,00
<input type="checkbox"/> 03698	1106053 - OSP MIECHUCINO - POMORSKIE, KARTUSKI	umowa-covid	Zrealizowany	P	5 000,00
<input type="checkbox"/>	1106053 - OSP MIECHUCINO - POMORSKIE, KARTUSKI	spr-covid	Zatwierdzony	H	5 000,00
<input type="checkbox"/> 03697	1106054 - OSP RESKOWO - POMORSKIE, KARTUSKI	umowa-covid	Zrealizowany	P	5 000,00
<input type="checkbox"/>	1106054 - OSP RESKOWO - POMORSKIE, KARTUSKI	spr-covid	Zatwierdzony	H	5 000,00
<input type="checkbox"/> 03689	1106055 - OSP ZAWORY - POMORSKIE, KARTUSKI	umowa-covid	Zrealizowany	P	5 000,00
<input type="checkbox"/>	1106055 - OSP ZAWORY - POMORSKIE, KARTUSKI	spr-covid	Zatwierdzony	H	5 000,00
<input type="checkbox"/> 03701	1106056 - OSP KOZYCZKOWO - POMORSKIE, KARTUSKI	umowa-covid	Zrealizowany	P	5 000,00
<input type="checkbox"/>	1106056 - OSP KOZYCZKOWO - POMORSKIE, KARTUSKI	spr-covid	Zatwierdzony	H	5 000,00
<input type="checkbox"/> 03691	1106058 - OSP DZIERŻĄŻNO - POMORSKIE, KARTUSKI	umowa-covid	Zrealizowany	P	5 000,00
<input type="checkbox"/>	1106058 - OSP DZIERŻĄŻNO - POMORSKIE, KARTUSKI	spr-covid	Zatwierdzony	H	5 000,00
<input type="checkbox"/> 03717	1106059 - OSP KOLONIA - POMORSKIE, KARTUSKI	umowa-covid	Zrealizowany	P	5 000,00
<input type="checkbox"/>	1106059 - OSP KOLONIA - POMORSKIE, KARTUSKI	spr-covid	Zatwierdzony	H	5 000,00
<input type="checkbox"/> 03710	1106060 - OSP ŁAPALICE - POMORSKIE, KARTUSKI	umowa-covid	Zrealizowany	P	5 000,00
<input type="checkbox"/>	1106060 - OSP ŁAPALICE - POMORSKIE, KARTUSKI	spr-covid	Zatwierdzony	H	5 000,00
<input type="checkbox"/> 03707	1106061 - OSP MIRACHOWO - POMORSKIE, KARTUSKI	umowa-covid	Zrealizowany	P	5 000,00
<input type="checkbox"/>	1106061 - OSP MIRACHOWO - POMORSKIE, KARTUSKI	spr-covid	Zatwierdzony	H	5 000,00

Wpisz tu wyszukiwane słowa

2°C Pochmurnie 13:45 17.01.2022

### 5.1.5. Umowa o dofinansowanie OSP jest zawierana pomiędzy jednostką OSP, poprzez Komendę Powiatową PSP w Kartuzach, Komendę Wojewódzką PSP w Gdańsku a Komendą Główną PSP.

Diagram stanów dla umowy

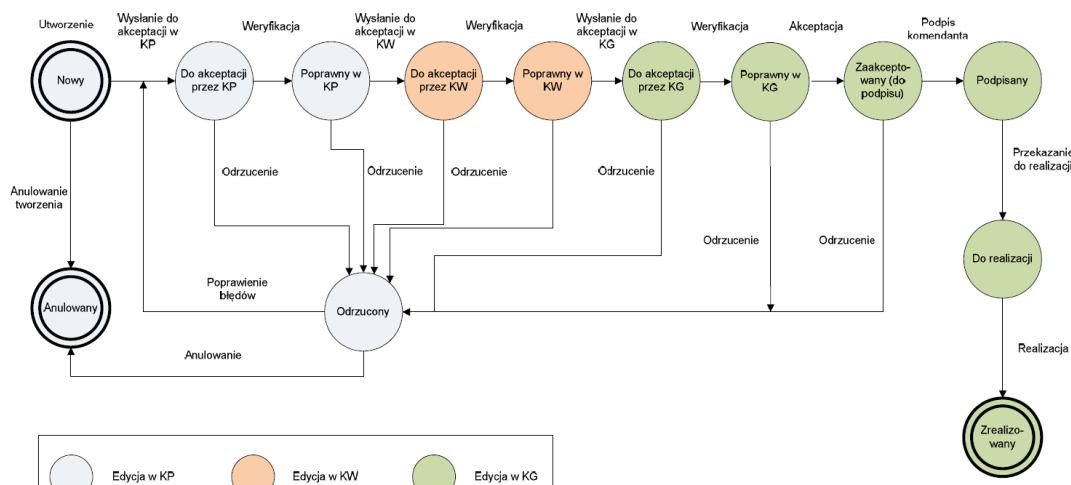
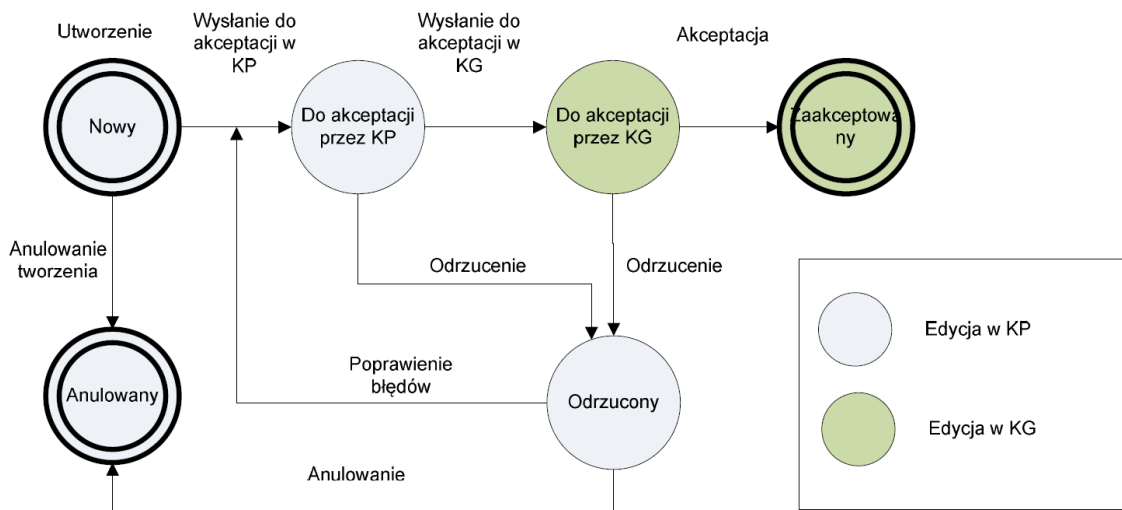


Diagram stanów dla sprawozdania



**Sprawozdanie** jest w SOD OSP dokumentem prezentującym podsumowanie kwotowe z realizacji zadań przypisanych do jednostki OSP w umowie zawartej z Komendą Główną PSP. W Systemie nie są przechowywane szczegółowe dane przedstawiające wykorzystanie środków przyznanych w ramach dotacji (w postaci poszczególnych pozycji, numerów i dat faktur) a jedynie łączne kwoty, będące sumami kwot z poszczególnych typów wydatków oraz inne wartości, wyspecyfikowane w dalszej części dokumentu.

### 5.1.6. Rozliczenie zakupów dla jednostek OSP włączonych do KSRG:

Lp.	Jednostka OSP	Nazwa asortymentu	Ilość szt.	Środki bieżące z dotacji	Odsetki	Środki - inne	Środki OSP	Razem
1	OSP Banino	nożyce dielektryczne NUPLA 91 cm	1	1 600,00 zł	0,00	0,00	0,00	1 600,00
		chwytak do poskramiania zwierząt	1	900,00 zł	0,00	0,00	0,00	900,00
		plachta ewakuacyjna	1	300,00 zł	0,00	0,00	0,00	300,00
		młot	1	300,00 zł	0,00	0,00	0,00	300,00
		lanca gaśnicza	1	1 403,00 zł	0,00	0,00	967,00	2 370,00
		przenośny zestaw oświetleniowy	1	1 550,00 zł	0,00	0,00	0,00	1 550,00
		rękawice dielektryczne	2	380,00 zł	0,00	0,00	0,00	380,00
2	OSP Leźno	hełm strażacki	5	6 433,00	0,00	0,00	1 608,50	8 041,50
3	OSP Stężycza	torba PSP R1	1	3 631,95	0,00	0,00	267,05	3 899,00
		deska ortopedyczna	1	1 691,25	0,00	0,00	0,00	1 691,25
		szelki bezpieczeństwa	2	1 057,80	0,00	0,00	0,00	1 057,80
		worek typu "jaskiniowego"	1	52,00	0,00	0,00	0,00	52,00
		koszty przesyłki	1	0,00	0,00	0,00	15,99	15,99
4	OSP Mściszewice	zestaw do działań ratowniczych na lodzie (sanie lodowe)	1	6 433,00	0,00	0,00	1 667,00	8 100,00
5	OSP Ostrzyce	szafka strażacka	6	6 433,00	0,00	0,00	2 496,80	8 929,80
6	OSO Chwaszczyno	mundur bojowy 3-częściowy piaskowy	2	6 433,00	0,00	0,00	1 947,00	8 380,00
7	OSP Hopowo	system podtrzymywania ładowania pojazdu power box	1	4 500,00	0,00	0,00	1 000,00	5 500,00
		lanca gasnicza uniwersalna	1	1 933,00	0,00	0,00	1 367,00	3 300,00
8	OSP Sulęcyno	skafander lodowo-ratowniczy	2	6 433,00	0,00	0,00	5 411,00	11 844,00
		rekawice neoprenowe	2	0,00	0,00	0,00	210,00	210,00
9	OSP Dzierżąno	pilarka HQ 562 XP	1	3 000,00	0,00	0,00	899,00	3 899,00
		agregat prądotwórczy HONDA EU22i	1	3 433,00	0,00	0,00	1 290,20	4 723,20
10	OSP Miechucino	lanca gaśnicza	1	2 600,00	0,00	0,00	0,00	2 600,00
		prądownica wodna	1	1 800,00	0,00	0,00	0,00	1 800,00
		narzędzie wielofunkcyjne	1	1 000,00	0,00	0,00	0,00	1 000,00
		kominarka niepalna	4	440,00	0,00	0,00	0,00	440,00
		rękawice specjalne	2	593,00	0,00	0,00	7,00	600,00
11	OSP Chmielno	opryskiwacz plecakowy	1	2 500,00	0,00	0,00	150,00	2 650,00
		akumulatory do radiotelefonów	5	560,00	0,00	0,00	10,00	570,00
		akumulatory do radiotelefonów	1	0,00	0,00	0,00	114,00	114,00
		hełm strażacki	3	3 373,00	0,00	0,00	1 427,00	4 800,00
12	OSP Szymbark	kamera termowizyjna FLIR K2	1	6 433,00	0,00	0,00	1 567,00	8 000,00
13	OSP Żukowo	ubranie specjalne 3-częściowe	4	6 433,00	0,00	0,00	9 927,00	16 360,00
14	OSP Goręczyno	turbowentylator oddymiający GF164SE	1	6 433,00	0,00	0,00	870,13	7 303,13
15	OSP Gowidlino	remont strażnicy w części bojowej jednostki (szatnia)	1	6 433,00	0,00	0,00	8 546,60	14 979,60
16	OSP Kamienica Królewska	remont strażnicy w części bojowej jednostki (wymiana drzwi wejściowych)	1	6 433,00	0,00	0,00	0,00	6 433,00
17	OSP Kamienica Szlachecka	zestaw PSP R1 z szynami Kramera i deską ortopedyczną	1	6 433,00	0,00	0,00	67,00	6 500,00
18	OSP Mirachowo	wyciągarka samochodowa wraz z osprzętem	1	6 433,00	0,00	0,00	537,00	6 970,00
19	OSP Pomieczyno	remont strażnicy w części bojowej jednostki (sala szkoleniowa)	1	6 433,00	0,00	0,00	61,40	6 494,40
20	OSP Przodkowo	pompa zatapiałna EVAK 50	1	1 933,00	0,00	0,00	822,20	2 755,20
		przesyłka kurierska	1	0,00	0,00	0,00	36,90	36,90
		detektor prądu kompletny z osprzętem	1	1 500,00	0,00	0,00	2 311,77	3 811,77
		prądownica szybkiego natarcia	1	3 000,00	0,00	0,00	444,00	3 444,00
21	OSP Sierakowice	detektor prądu przemiennej AC HotStick	1	1 433,00	0,00	1 166,00	0,00	2 599,00
		radiotelefon Motorola DP 4401Ex	2	5 000,00	0,00	3 540,00	0,00	8 540,00
22	OSP Somonino	radiotelefon Motorola DP2600 w zestawie	2	4 433,00	0,00	0,00	767,00	5 200,00
		maska Opti Pro	4	2 000,00	0,00	0,00	2 674,00	4 674,00
		pokrowiec na maskę Opti Pro	4	0,00	0	0,00	270,00	270,00
<b>RAZEM</b>				<b>141 526,00</b>	<b>0,00</b>	<b>4 706,00</b>	<b>49 756,54</b>	<b>195 988,54</b>

## Rozliczenie zakupów dla pozostałych jednostek OSP ze środków MSWiA:

Lp.	Jednostka OSP	Nazwa asortymentu	Ilość szt.	Środki bieżące z dotacji	Odsetki	Środki inwestycyjne z dotacji	Środki - inne	Środki OSP	Razem
1	OSP Kistowo	lanca gaśnicza	1	1 294,00	0,00	0,00	0,00	305,00	1 599,00
2	OSP Zawory	kamizelka asekuracyjna STRAŻ	6	1 294,00	0,00	0,00	0,00	146,00	1 440,00
3	OSP Sulmin	butla kompozytowa Fenzy	2	2 588,00	0,00	0,00	0,00	1 112,00	3 700,00
		pokrowiec na butle Fenzy	2	0,00	0,00	0,00	0,00	200,00	200,00
4	OSP Egierkowo	sygnalizator bezruchu	2	1 941,00	0,00	0,00	0,00	623,45	2 564,45
5	OSP Reskowo	hełm strażacki Rosenbauer	1	1 294,00	0,00	0,00	0,00	356,00	1 650,00
6	OSP Nowe Czaple	najaśnica przenośna akumulatorowa	1	1 294,00	0,00	0,00	0,00	6,00	1 300,00
7	OSP Sianowska Huta	kominiarka strażacka	8	1 484,00	0,00	0,00	0,00	12,00	1 496,00
8	OSP Kolonia	radiotelefon cyfrowy DP4600e	1	1 478,00	0,00	0,00	0,00	922,00	2 400,00
9	OSP Koźczkowo	narzędzie wielofunkcyjne	1	1 294,00	0,00	0,00	0,00	37,00	1 331,00
10	OSP Łapalice	pompa zanurzeniowa	1	1 478,00	0,00	0,00	0,00	849,80	2 327,80
11	OSP Pomieczyńska Huta	prądownica wodno-pianowa turbo Flash	2	1 478,00	0,00	0,00	0,00	488,00	1 966,00
12	OSP Borzestowo	latarka nahełmowa LED	4	1 294,00	0,00	0,00	0,00	161,58	1 455,58
		koszty transportu			0,00			14,76	14,76
13	OSP Skrzyszewo	myjka do węży 110	1	989,00	0,00	0,00	0,00	118,00	1 107,00
		lanca gaśnicza 1800mm	1	1599,00	0,00	0,00	0,00	0,00	1 599,00
14	OSP Kłosowo	prądownica wodna Turbomaster PWT 52	1	1294,00	0,00	0,00	555,92	0,00	1 849,92
		prądownica wysokociśnieniowa wodno-pianowa	1	1294,00	0,00	0,00	1166,00	0,00	2 460,00
15	OSP Stara Huta	stojak hydrantowy	1	600,00	0,00	0,00	0,00	65,20	665,20
		wąż pożarniczy W-75	4	878,00	0,00	0,00	0,00	56,80	934,80
16	OSP Staniszewo	ubranie specjalne	1	1 478,00	0,00	0,00	0,00	428,00	1 906,00
17	OSP Gołubie	ubranie specjalne SX4 OSP Gold 2	1	1 294,00	0,00	0,00	0,00	956,00	2 250,00
18	OSP Kaplica	rekawice strażackie Patron Fire	6	1 294,00	0,00	0,00	0,00	132,80	1 426,80
		kominiarka strażacka	6	647,00	0,00	0,00	0,00	17,20	664,20
19	OSP Prokowo	piła ratownicza Stihl MS462	1	1 478,00	0,00	0,00	2 500,00	2 122,00	6 100,00
20	OSP Tokary	buty strażackie skórzane	3	1 000,00	0,00	0,00	0,00	620,00	1 620,00
		rekawice strażackie Fire Worker	3	544,00	0,00	0,00	0,00	36,00	580,00
		narzędzie ratownicze Halligan	1	1 052,00	0,00	0,00	0,00	28,00	1 080,00
21	OSP Zgorzale	rękawice specjalne	7	1 294,00	0,00	0,00	0,00	106,00	1 400,00
22	OSP Tuchlino	kombinezon HORNET	1	440,00	0,00	0,00	0,00	0,00	440,00
		spodniobuty MAX S5 SBM01 Fluo	2	492,00	0,00	0,00	0,00	0,00	492,00
		prądownica Delta Fire	1	1 656,00	0,00	0,00	0,00	197,12	1 853,12
<b>RAZEM</b>				<b>37 534,00</b>	<b>0,00</b>	<b>0,00</b>	<b>4 221,92</b>	<b>10 116,71</b>	<b>51 872,63</b>

W roku 2021, jak i w latach poprzednich w ramach dotacji MSWiA na realizację zadania publicznego pod tytułem „Przygotowanie jednostek ochotniczych straży pożarnych do działań ratowniczo - gaśniczych” istniała możliwość dofinansowania Młodzieżowych Drużyn Pożarniczych. Środki finansowe pochodzące z dotacji mogły być wykorzystane w szczególności na: zakup wyposażenia do przeprowadzania zawodów sportowo-pożarniczych dla Młodzieżowych Drużyn Pożarniczych, zakup instrumentów oraz akcesoriów muzycznych dla orkiestr MDP, zakup umundurowania oraz wyposażenia osobistego dla członków MDP.



Z dotacji tej w roku 2021 skorzystała Młodzieżowa Drużyna Pożarnicza jednostki OSP w Sulęczynie i przeznaczyła ją na zakup poniżej wymienionego asortymentu:

### Rozliczenie zakupów dla Młodzieżowych Drużyn Pożarniczych w OSP :

Lp.	Jednostka OSP	Nazwa asortymentu	Ilość szt.	Środki bieżące z dotacji	Odsetki	Środki inwestycyjne z dotacji	Środki - inne	Środki OSP	Razem
1	OSP Sulęczyno	hydronetka wodna 10l na zawody MDP	2	1 800,00	0,00	0,00	0,00	140,00	1 940,00
		klaps sportowy drewniany	1	160,00	0,00	0,00	0,00	30,00	190,00
		noszak do węży	1	280,00	0,00	0,00	0,00	15,20	295,20
		oznaczenie funkcyjnych na zawody	2	400,00	0,00	0,00	0,00	0,00	400,00
		pałeczka sztafetowa-prądownica PW-52	1	260,00	0,00	0,00	0,00	0,00	260,00
		pojemnik na noszaki do węży	1	50,00	0,00	0,00	0,00	0,00	50,00
		rów wodny MDP	1	340,00	0,00	0,00	0,00	10,00	350,00
		tabliczki informacyjne start-meta	1	150,00	0,00	0,00	0,00	4,10	154,10
		tabliczki informacyjne strefy zmian	1	486,00	0,00	0,00	0,00	0,00	486,00
		tabliczki informacyjne sztafeta MDP	1	751,00	0,00	0,00	0,00	33,00	784,00
		tunel na zawody MDP	1	2 890,00	0,00	0,00	0,00	110,00	3 000,00
		wykładzina ażurowa pod hydronetkę	2	272,00	0,00	0,00	0,00	28,00	300,00
spodnie i bluzy dla dzieci	12	1 811,00	0,00	0,00	0,00	169,00	1 980,00		
<b>RAZEM</b>				<b>9 650,00</b>	<b>0,00</b>	<b>0,00</b>	<b>0,00</b>	<b>539,30</b>	<b>10 189,30</b>

W roku 2021 w ramach dotacji ze środków Funduszu Przeciwdziałania COVID-19 dla jednostek Ochotniczych Straży Pożarnych zaangażowanych w udzielanie pomocy w transporcie osób mających trudności w samodzielnym dotarciu do punktów szczepień przeciwko wirusowi SARS-CoV2 przewidziano dofinansowanie do zakupów w ramach wydatków bieżących w kwocie 5.000,00zł na jednostkę OSP.

W powiecie kartuskim 51 jednostek OSP skorzystało z ww. dofinansowania.

## Rozliczenie zakupów ze środków Funduszu Przeciwdziałania COVID-19 dla jednostek OSP:

Lp.	Jednostka OSP	Nazwa asortymentu	Ilość szt.	Środki bieżące z dotacji	Odsetki	Środki - inne	Środki OSP	Razem
1	OSP Leżno	helm Rosenbauer HEROS Titan	4	4 932,00	0,00	0,00	0,00	4 932,00
		kominarka strażacka	1	68,00	0,00	0,00	0,00	68,00
2	OSP Smołdzino	helm strażacki Calisia Vulcan	2	1 500,00	0,00	0,00	80,00	1 580,00
		buty specjalne Brandbull	3	1 620,00	0,00	0,00	75,00	1 695,00
		rękawice strażackie Patron FIRE	7	1 470,00	0,00	0,00	70,00	1 540,00
		kominarka strażacka	6	410,00	0,00	0,00	250,00	660,00
3	OSP Hopowo	maska do aparatu powietrznego	6	5 000,00	0,00	0,00	100,00	5 100,00
4	OSP Chmielno	ubranie specjalne Raptor NXT Plus 3-częściowe	2	5 000,00	0,00	0,00	1 888,00	6 888,00
5	OSP Koźmiczowo	helm strażacki	6	5 000,00	0,00	0,00	2 266,42	7 266,42
6	OSP Niestępowo	helm Dragon	7	4 970,00	0,00	0,00	0,00	4 970,00
		rękawiczki nitrylowe	1	30,00	0,00	0,00	0,00	30,00
7	OSP Stężyca	buty specjalne Brandbull	8	4 600,00	0,00	0,00	14,96	4 614,96
		kominarka strażacka 3	6	400,00	0,00	0,00	260,00	660,00
8	OSP Kolonia	buty specjalne strażackie Brandbull	8	4 560,00	0,00	0,00	0,00	4 560,00
9	OSP Borzestowo	kominarka strażacka	6	440,00	0,00	0,00	220,00	660,00
10	OSP Mściszewice	aparat powietrzny	1	5 000,00	0,00	0,00	499,33	5 499,33
11	OSP Reskowo	aparat powietrzny FASER z butlą kompozytową	1	5 000,00	0,00	0,00	596,50	5 596,50
		kominarka strażacka EAGLE	8	1 538,00	0,00	0,00	46,00	1 584,00
12	OSP Kistowo	buty strażackie bojowe	6	3 462,00	0,00	0,00	0,00	3 462,00
		butlą kompozytowa 6,8l/300 z zaworem UDT	2	5 000,00	0,00	0,00	596,50	5 596,50
13	OSP Staniszewo	helm HPS 7000	3	4 128,00	0,00	0,00	0,00	4 128,00
		buty strażackie FHR 006 Max	2	872,00	0,00	0,00	248,00	1 120,00
14	OSP Stara Huta	ubranie specjalne	1	2 146,40	0,00	0,00	0,00	2 146,40
		rękawice strażackie Patron FIRE	8	1 968,00	0,00	0,00	0,00	1 968,00
		kominarka strażacka	8	885,60	0,00	0,00	0,00	885,60
15	OSP Gowidłino	helm strażacki Rosenbauer	6	5 000,00	0,00	0,00	4 649,79	9 649,79
16	OSP Pomieczyńska Huta	ubranie specjalne FHR008 MAX	2	5 000,00	0,00	0,00	166,00	5 166,00
17	OSP Tuchlino	buty strażackie gumowe	8	3 350,00	0,00	0,00	84,16	3 434,16
		kominarka	15	1 650,00	0,00	0,00	0,00	1 650,00
18	OSP Kłosowo	helm strażacki CALISIA Vulcan	6	5 000,00	0,00	0,00	18,40	5 018,40
19	OSP Sulęcino	Aparat powietrzny FASER typ 2 z butlą kompozytową	1	5 000,00	0,00	0,00	596,50	5 596,50
20	OSP Czaczewo	aparat powietrzny CONFORT	1	5 000,00	0,00	0,00	100,00	5 100,00
21	OSP Kartuzy	rękawice Proline	15	5 000,00	0,00	0,00	0,10	5 000,10
22	OSP Egierowo	helm strażacki	6	5 000,00	0,00	0,00	190,00	5 190,00
23	OSP Ostrzyce	helm strażacki Heros Titan	3	5 000,00	0,00	0,00	136,00	5 136,00
		rekawice specjalne Holik extreme	7	2 587,06	0,00	0,00	0,00	2 587,06
24	OSP Żukowo	kominarka strażacka eagle	7	1 393,00	0,00	0,00	0,00	1 393,00
		buty fire flash	1	1 019,94	0,00	0,00	0,06	1 020,00
		buty specjalne strażackie Brandbull	8	4 560,00	0,00	0,00	80,00	4 640,00
25	OSP Mojusz	kominarka strażacka	6	440,00	0,00	0,00	220,00	660,00
		buty strażackie	2	1 020,00	0,00	0,00	134,00	1 154,00
26	OSP Miechucino	buty strażackie gumowe Fireman	2	860,00	0,00	0,00	0,00	860,00
		kominarka	12	1 320,00	0,00	0,00	0,00	1 320,00
		rękawice pożarnicze Fireworker	6	1 800,00	0,00	0,00	0,00	1 800,00
		butlą kompozytowa Fenzy	2	4 305,00	0,00	0,00	0,00	4 305,00
27	OSP Banino	rękawice strażackie Patron FIRE	4	695,00	0,00	0,00	239,00	934,00
		buty strażackie	2	1 300,00	0,00	0,00	41,44	1 341,44
28	OSP Przdokowo	helm strażacki	2	1 710,00	0,00	0,00	5,74	1 715,74
		rekawice strażackie	10	2 190,00	0,00	0,00	16,72	2 206,72
		butlą kompozytowa 6,8l/300 bar z zaworem	3	5 000,00	0,00	0,00	700,00	5 700,00
30	OSP Mirachowo	butlą stalowa 6l/300 bar z zaworem FENZY	4	4 329,60	0,00	0,00	0,00	4 329,60
31	OSP Zawory	rękawice strażackie Patron FIRE	4	670,40	0,00	0,00	64,40	934,80
32	OSP Prokowo	ubranie specjalne Aurum	2	5 000,00	0,00	0,00	0,00	5 000,00
33	OSP Sianowska Huta	buty specjalne Brandbull	5	5 000,00	0,00	0,00	100,00	5 100,00
34	OSP Sianowska Huta	buty bojowe BOROS	6	5 000,00	0,00	0,00	18,40	5 018,40
35	OSP Tokary	aparat powietrzny Aeris	1	5 000,00	0,00	0,00	200,00	5 200,00
36	OSP Kaplica	mundur ochronny Safety Gold 2częś.	2	5 000,00	0,00	0,00	0,00	5 000,00
37	OSP Miszewo	helm strażacki	4	3 439,08	0,00	0,00	360,92	3 800,00
		rękawice do ratownictwa technicznego	5	945,00	0,00	0,00	335,00	1 280,00
		kominarka strażacka	6	615,92	0,00	0,00	104,08	720,00
38	OSP Skrzyszewo	kominarka strażacka	47	5 000,00	0,00	0,00	170,00	5 170,00
39	OSP Szymbark	ubranie specjalne	2	5 000,00	0,00	0,00	100,00	5 100,00
40	OSP Gołubie	mundur ochronny Safety Gold 2częś.	2	5 000,00	0,00	0,00	0,00	5 000,00
41	OSP Kamienica Królewska	kominarka strażacka	25	2 540,00	0,00	0,00	210,00	2 750,00
		rękawice strażackie Patron FIRE	10	2 460,00	0,00	0,00	0,00	2 460,00
42	OSP Kamienica Królewska	helm strażacki	5	4 400,00	0,00	0,00	0,00	4 400,00
		kominarka strażacka	5	550,00	0,00	0,00	0,00	550,00
		rękawiczki jednorazowe	1	50,00	0,00	0,00	0,00	50,00
43	OSP Chwaszczyno	helm bojowy Rosenbauer Heros	3	5 000,00	0,00	0,00	368,95	5 368,95
44	OSP Dzierżążno	butlą do aparatu powietrznego	2	3 200,00	0,00	0,00	133,28	3 333,28
		combinezon TYCHM F	12	1 800,00	0,00	0,00	0,72	1 800,72
		skarpety TYVEK 500	30	0,00	0,00	0,00	184,50	184,50
45	OSP Goręczyno	buty strażackie HAX Fire Flash	5	5 000,00	0,00	0,00	100,00	5 100,00
46	OSP Kamienica Szlachecka	helm strażacki	3	3 000,00	0,00	0,00	0,00	3 000,00
		buty specjalne skórzane	2	1 100,00	0,00	0,00	7,00	1 107,00
		kominarka strażacka	10	900,00	0,00	0,00	0,00	900,00
47	OSP Łapalice	Aparat powietrzny	1	4 950,00	0,00	0,00	0,00	4 950,00
48	OSP Nowe Czaple	rękawice nitrylowe Basic	2	50,00	0,00	0,00	0,00	50,00
		sygnalizatorem	1	5 000,00	0,00	0,00	500,00	5 500,00
49	OSP Sierakowice	rękawice strażackie Patron FIRE	10	2 450,00	0,00	0,00	0,00	2 450,00
		kominarka strażacka	25	2 550,00	0,00	0,00	200,00	2 750,00
50	OSP Somonino	ubranie specjalne	1	2 730,00	0,00	0,00	1 470,00	4 200,00
		rękawice specjalne	2	1 000,00	0,00	0,00	60,00	1 060,00
		buty strażackie	1	1 000,00	0,00	0,00	200,00	1 200,00
		kominarka strażacka	2	270,00	0,00	0,00	0,00	270,00
		buty strażackie	2	0,00	0,00	0,00	2 400,00	2 400,00
51	OSP Sulmin	butle do aparatu powietrznego	1	2 275,00	0,00	0,00	0,00	2 275,00
		buty strażackie	2	1 160,00	0,00	0,00	0,00	1 160,00
		rękawice specjalne	10	1 565,00	0,00	0,00	435,00	2 000,00
51	OSP Zgorzale	aparat oddechowy Auer	1	5 000,00	0,00	0,00	289,00	5 289,00
<b>RAZEM</b>				<b>255 000,00</b>	<b>0,00</b>	<b>0,00</b>	<b>22 799,37</b>	<b>277 799,37</b>

## Rozdział VI

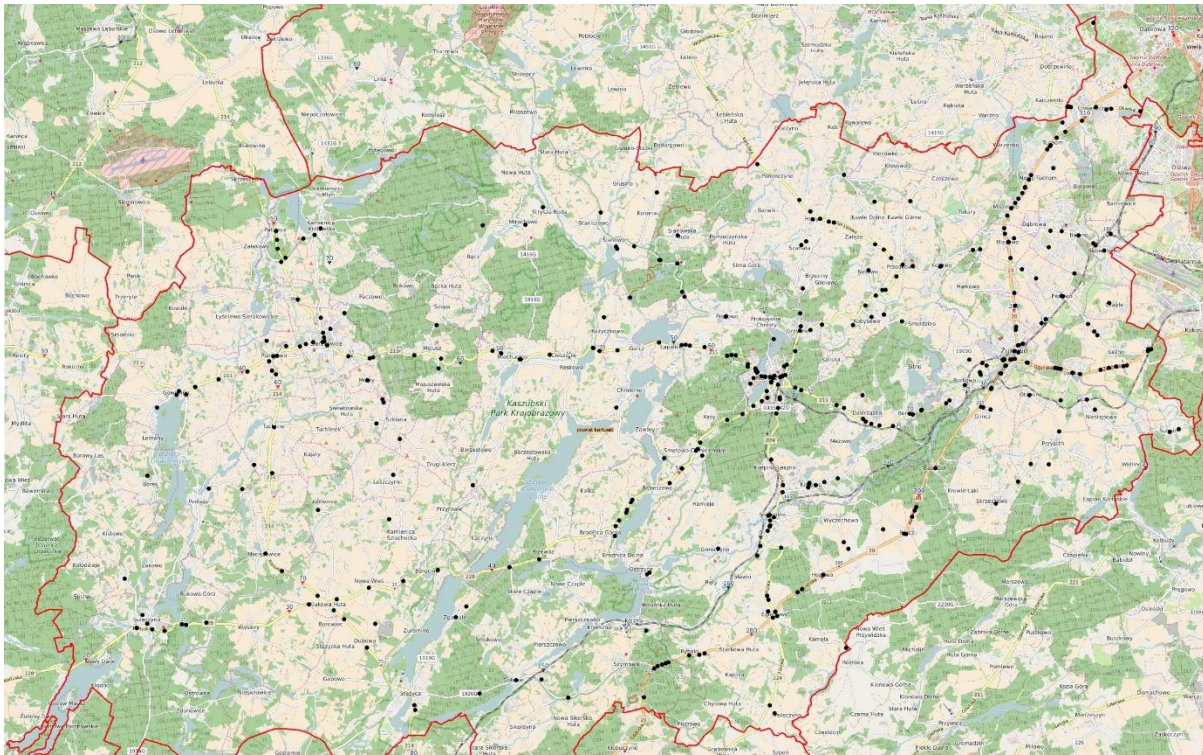
### Działania ratownicze

#### 6.1. Interwencje

W roku 2021 w powiecie zanotowano 1 916 (1 643 – 2020 rok) zdarzeń, co stanowi wzrost o 273 zdarzenia w stosunku do 2020 r. /tj. 16,6% mniej interwencji/ w tym:

- 355 pożarów – tj. 18,5% (329/20% – rok 2020)
- 1493 miejscowych zagrożeń – 77,9% (1275/77,6%–rok 2020)
- 39 alarmów fałszywych – 3,6% (39/2,4% – rok 2020)

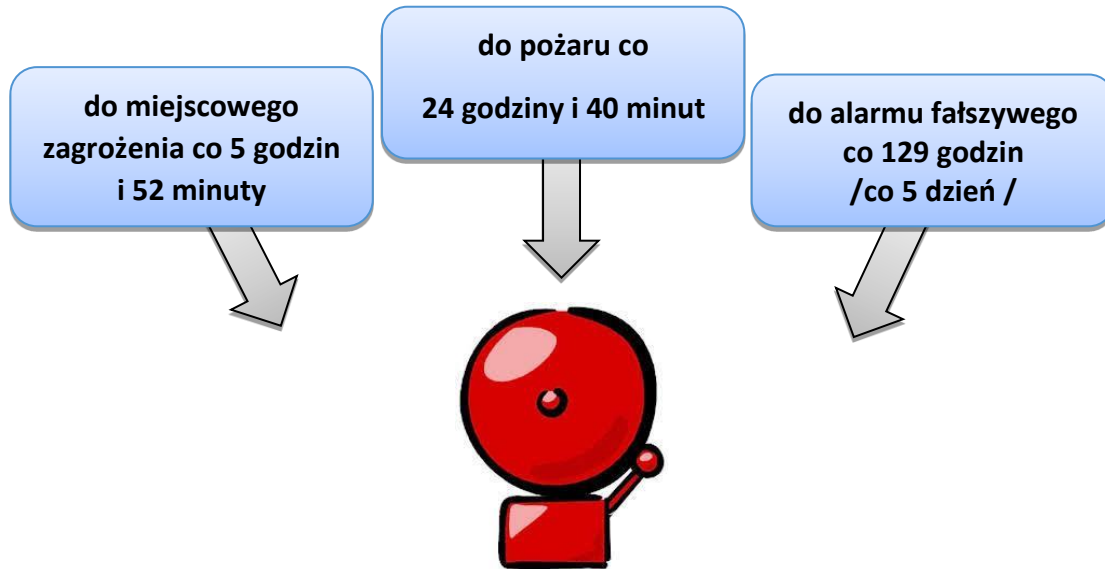
#### 6.1.1. Mapa z lokalizacją zdarzeń drogowych



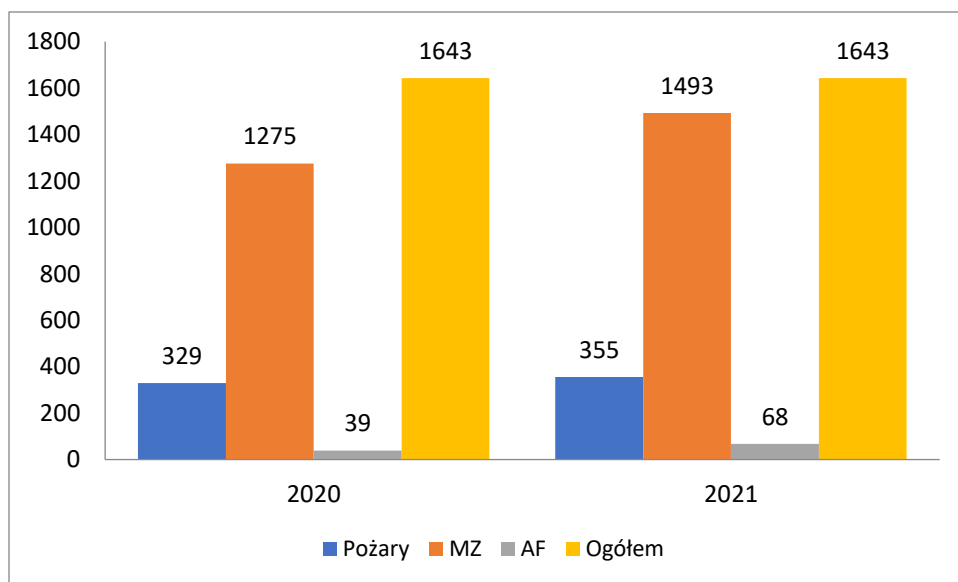
Lokalizacja miejsc w których doszło do zdarzeń w komunikacji drogowej w 2021 r.

### 6.1.2. Statystyka zdarzeń ratowniczo – gaśniczych:

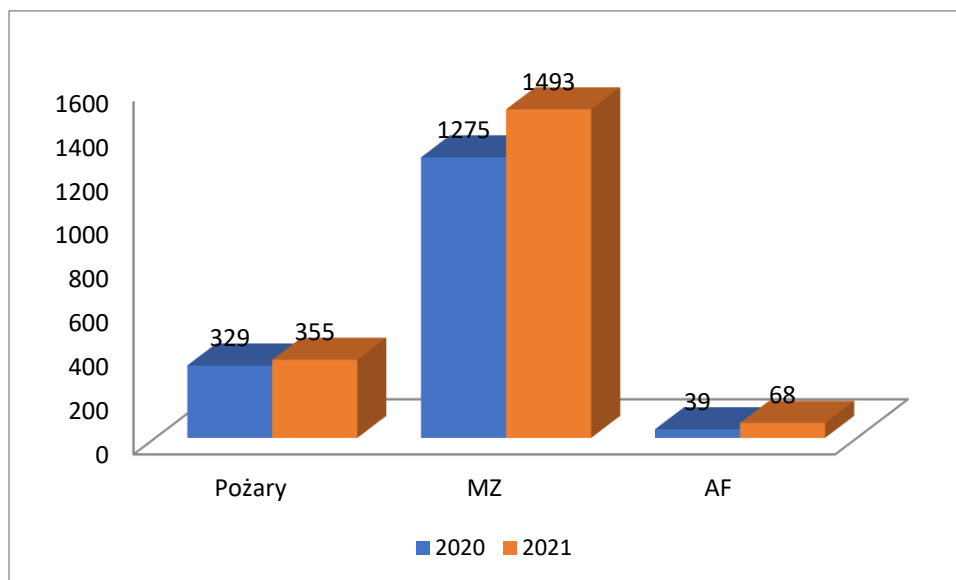
**Jednostki ochrony przeciwpożarowej powiatu kartuskiego w 2021 r. interweniowały średnio co 4 godziny i 34 minuty, w tym:**



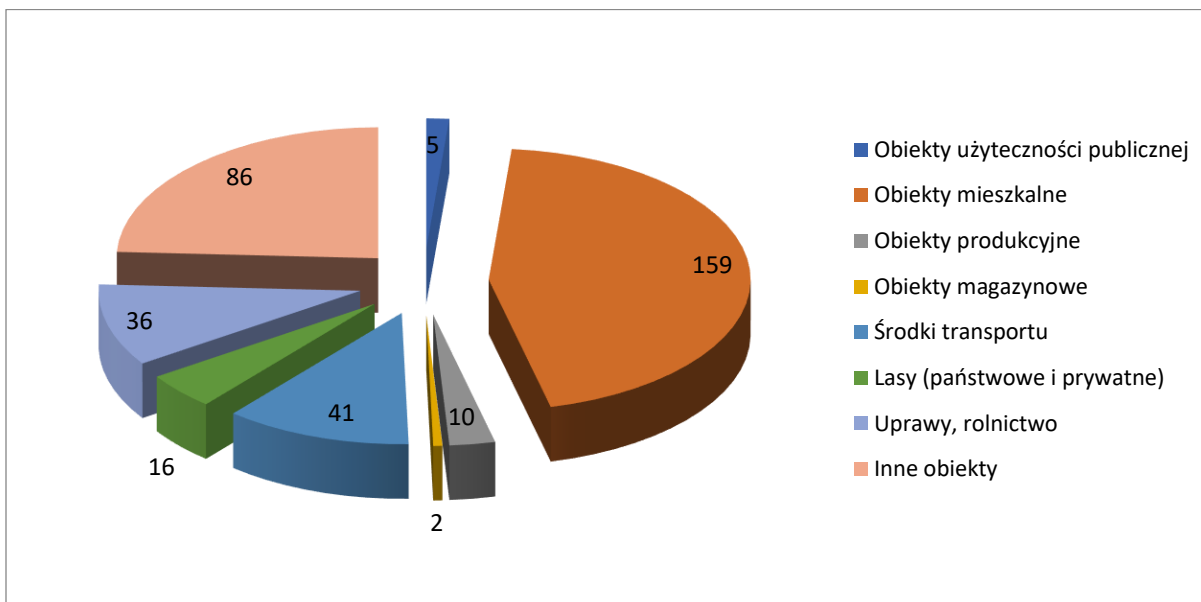
Działania interwencyjne straży pożarnych w Powiecie za lata 2020 – 2021:



Zestawienie działań interwencyjnych straży pożarnych w powiecie kartuskim w latach 2020 – 2021:

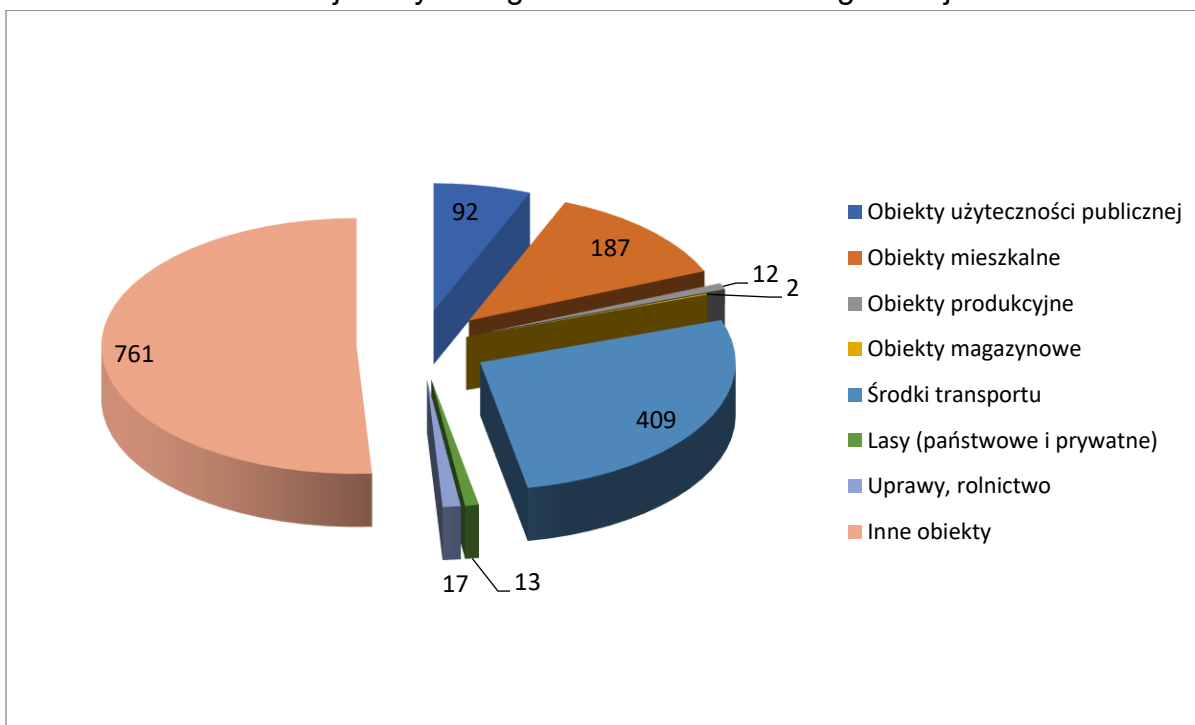


Zestawienie pożarów w 2021 r. według rodzaju obiektów:

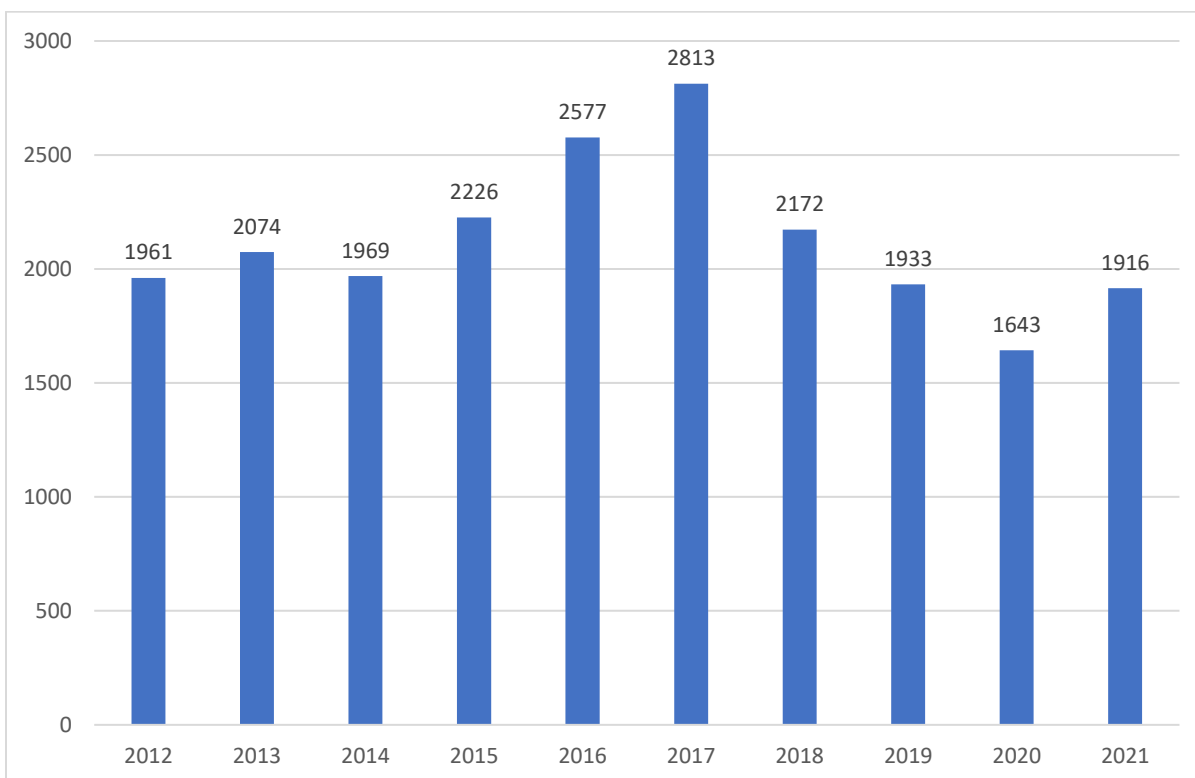




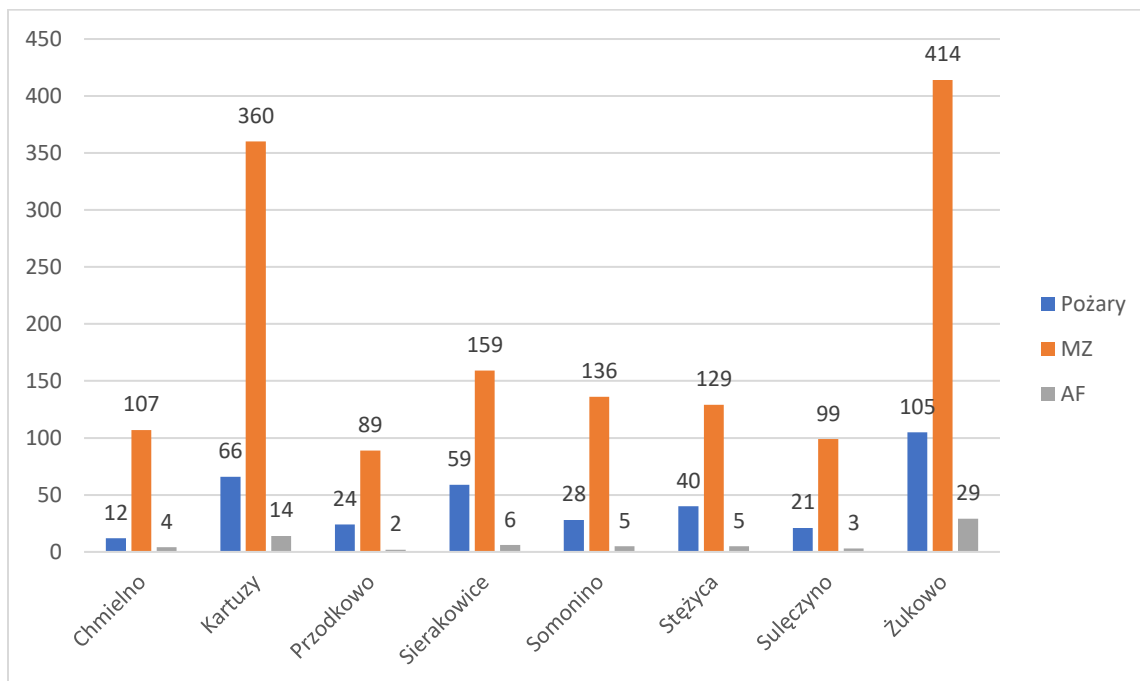
Zestawienie miejscowych zagrożeń w 2021 r. według rodzaju obiektów:



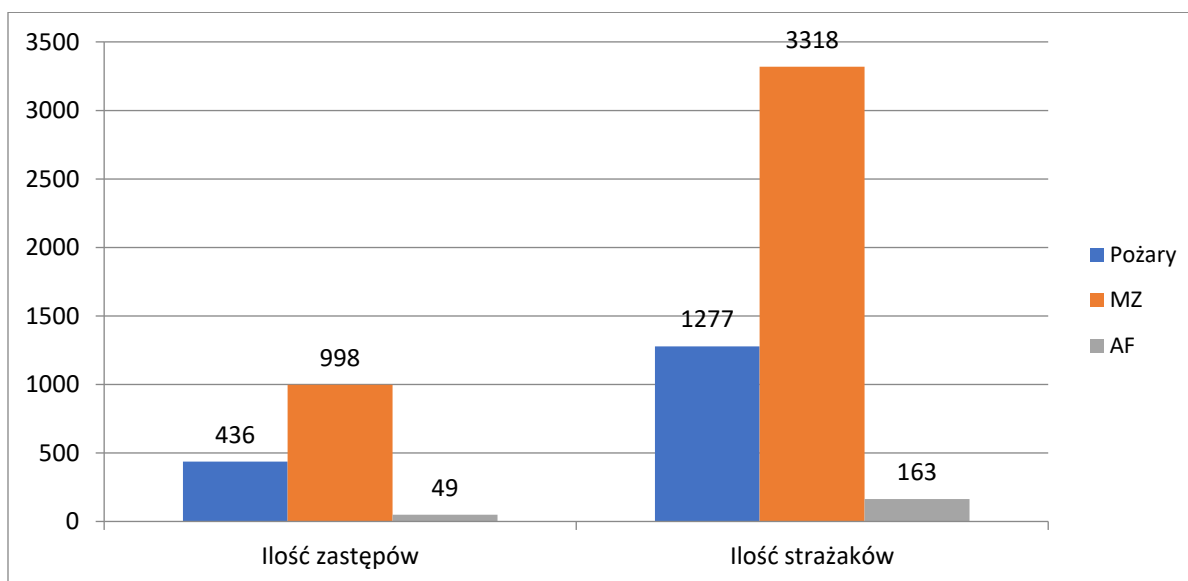
Zdarzenia w powiecie kartuskim w latach 2012-2021:



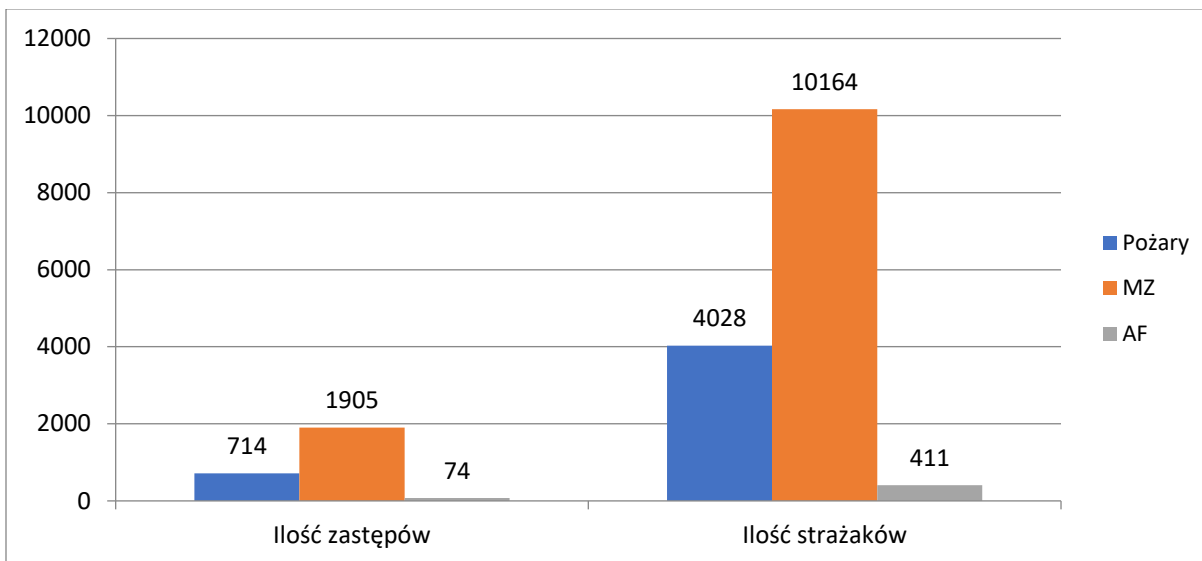
Ilość podejmowanych interwencji przez jednostki straży pożarnych w poszczególnych gminach powiatu kartuskiego w roku 2021:



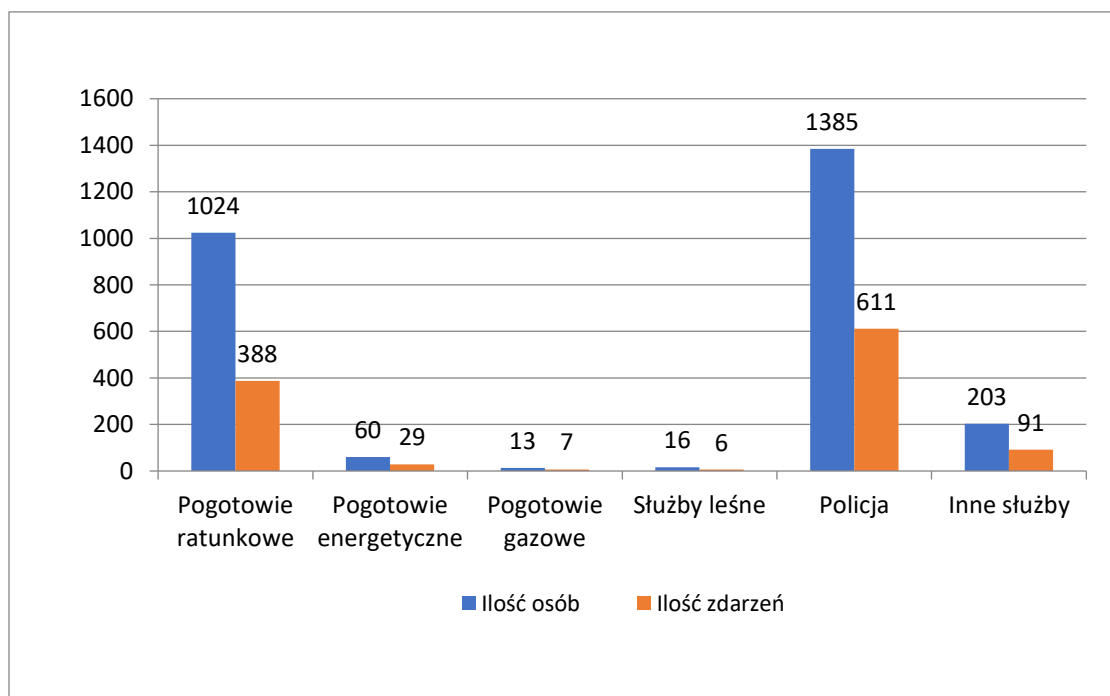
Udział w działaniach ratowniczych zastępów i strażaków KP PSP Kartuzy w 2021 r.:



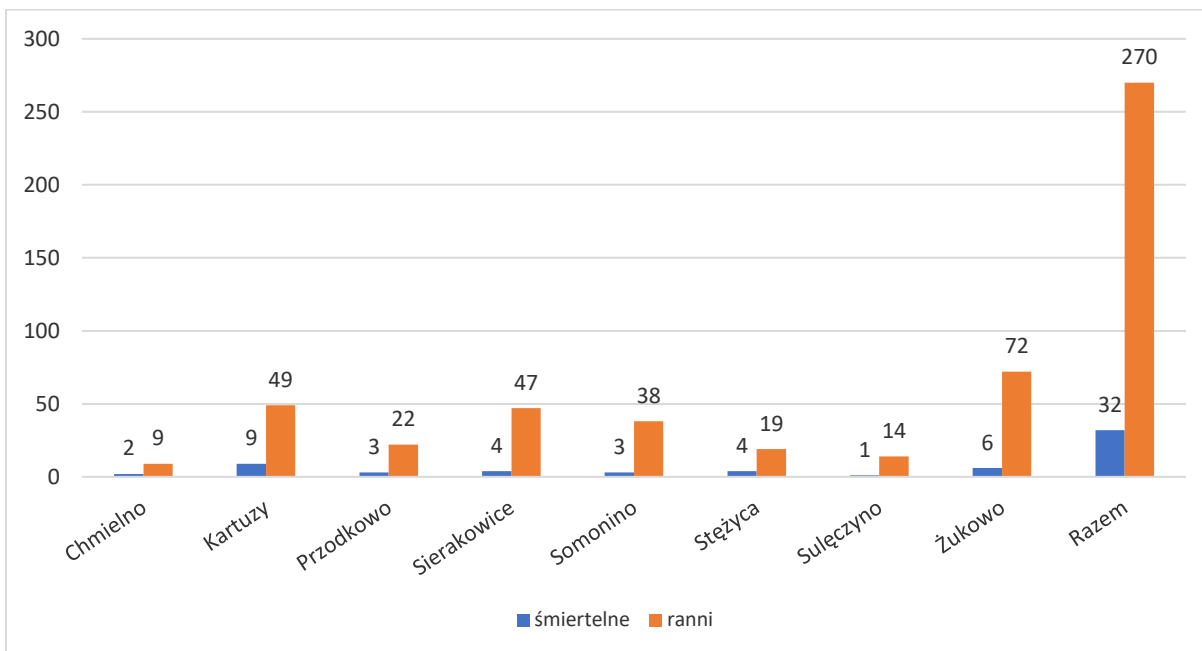
Udział w działaniach ratowniczych zastępów i strażaków OSP powiatu kartuskiego w roku 2021:



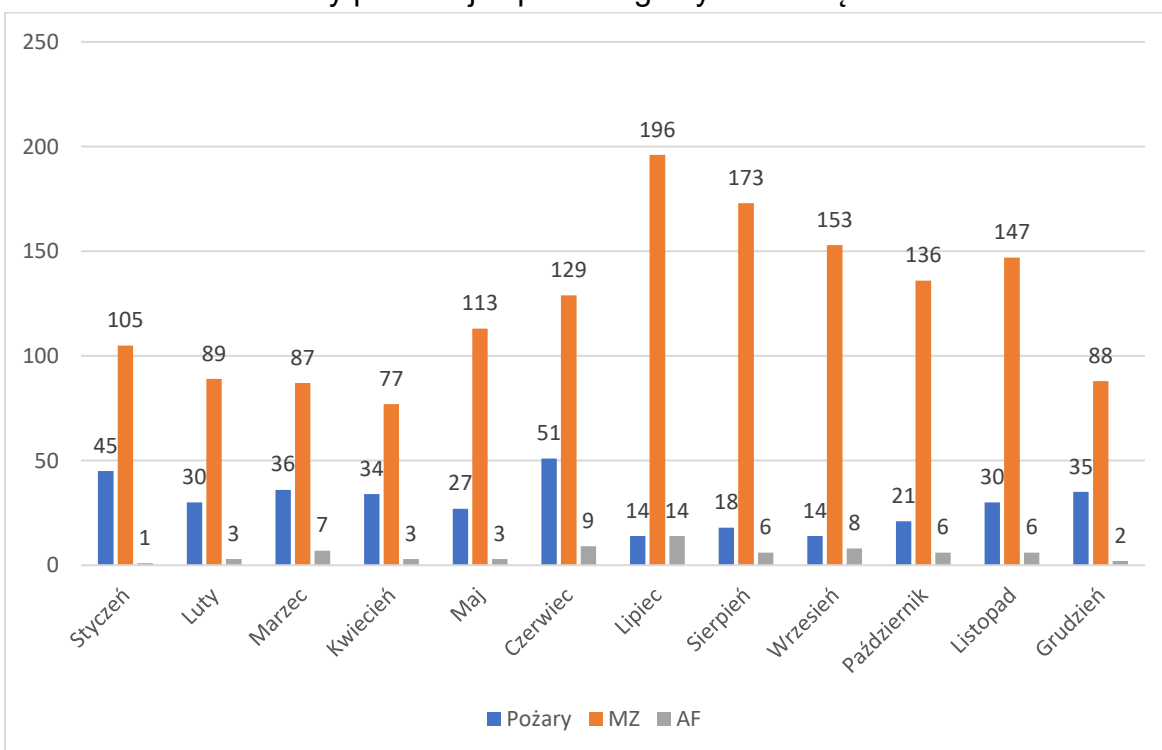
Udział służb współdziałających z jednostkami straży pożarnych w interwencjach podejmowanych w roku 2021:



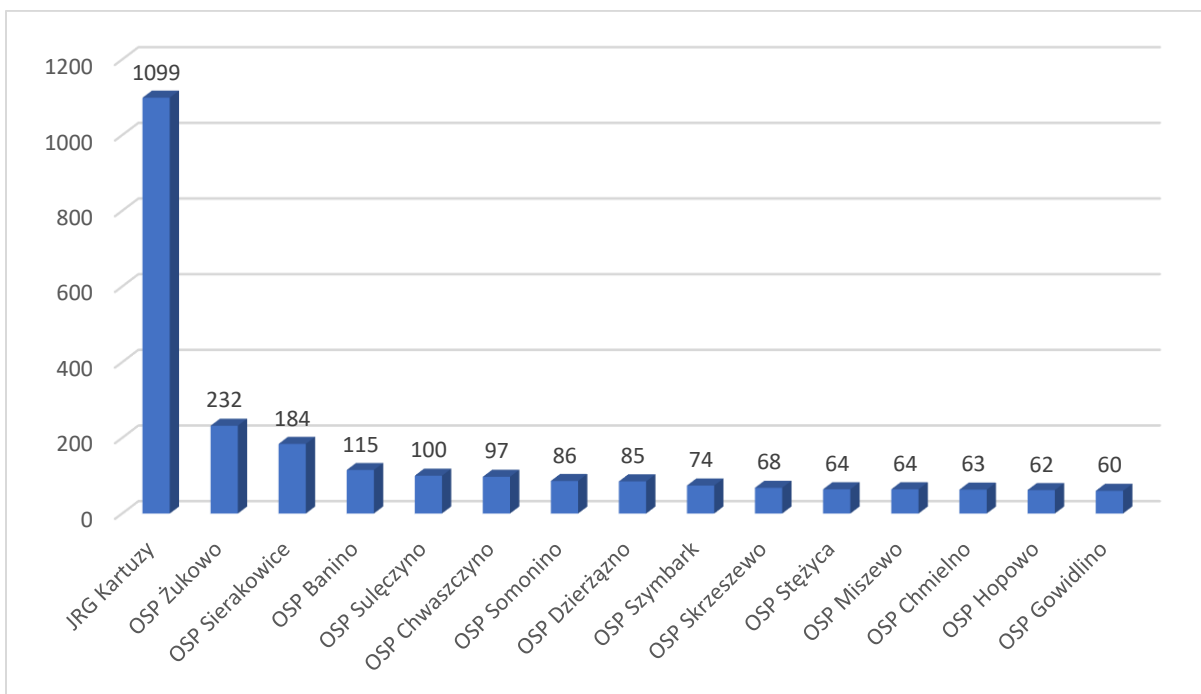
### Poszkodowani w zdarzeniach na terenie powiatu w 2021 r.:



### Zestawienie działań interwencyjnych podejmowanych w 2021 roku przez jednostki straży pożarnej w poszczególnych miesiącach:



Zestawienie jednostek straży pożarnych powiatu kartuskiego, które w 2021 roku podejmowały najwięcej interwencji:





## Rozdział VII

### Działania sekcji ds. organizacyjno-kadrowych

#### **7.1. Przyjęcie do służby:**

W celu podjęcia służby w Państwowej Straży Pożarnej kandydat musi spełnić szereg wymagań, które określa ustawa z dnia 24 sierpnia 1991 r. o Państwowej Straży Pożarnej.

Zgodnie z art. 28 służbę w Państwowej Straży Pożarnej może pełnić obywatel polski, niekarany za przestępstwo lub za przestępstwo skarbowe, korzystający w pełni z praw publicznych, posiadający co najmniej średnie wykształcenie oraz zdolność fizyczną i psychiczną do pełnienia tej służby. W art. 28 ustawodawca opisał szczegółowo zasady postępowania kwalifikacyjnego w stosunku do kandydatów do służby w PSP.

Przyjęcia do służby dokonuje właściwy terytorialnie, ze względu na położenie jednostki organizacyjnej PSP, komendant wojewódzki lub powiatowy (miejski) PSP, w miarę posiadanych możliwości etatowych.

#### **7.2. Struktura zatrudnienia:**

Limit etatów w KP PSP w Kartuzach wynosi 62 funkcjonariuszy, 3 etaty cywilne, w tym 2 członków korpusu służby cywilnej oraz 1 etat pomocniczy.

Stan zatrudnienia w Komendzie Powiatowej Państwowej Straży Pożarnej w Kartuzach na dzień 31 grudnia 2021 r. wyniósł 59 funkcjonariuszy, 2 członków korpusu służby cywilnej oraz 1 pracownik cywilny.

Do służby przyjęto 4 funkcjonariuszy: 1 absolwenta Centralnej Szkoły Państwowej Straży Pożarnej w Częstochowie oraz 3 funkcjonariuszy z przeprowadzonego naboru. Ogłoszono nabór kandydatów do służby przygotowawczej na 2 stanowiska w systemie zmianowym.

Na świadczenia emerytalne odeszło trzech funkcjonariuszy.

W 2021 r. jeden student ze Szkoły Głównej Służby Pożarniczej Warszawie odbył w tut. komendzie staż studencki dla studentów uczestniczących w projekcie „Wdrożenie Zintegrowanego Programu Rozwoju SGSP”. Dwóch studentów z SGSP w Warszawie odbyło w tut. komendzie staż ratowniczy.

### 7.2.1. Struktura zatrudnienia funkcjonariuszy na dzień 31.12.2021 r.:

➤ według korpusów:

- Oficerowie - 8
- Aspiranci - 19
- Podoficerowie - 29
- Szeregowi – 3

➤ według systemu służby:

- System codzienny - 11
- System zmianowy - 48

➤ według pionu służbowego:

- Operacyjny – 54
- Logistyki – 2
- Prewencji – 2
- Pozostałe – 1

➤ według poziomu wykształcenia:

- Wyższe – 14
- Licencjackie – 7
- Policealne – 13
- Średnie – 2

### 7.2.2. Struktura zatrudnienia funkcjonariuszy PSP według wysługi lat służby i wysługi emerytalnej :

Wysługa lat służby	Zatrudnienie	Wysługa emerytalna	Zatrudnienie
0 – 5	8	0 – 5	4
6 – 10	4	6 – 10	5
11 - 15	18	11 - 15	6
16 - 20	18	16 - 20	15
21 - 25	10	21 - 25	14
26 - 30	1	26 - 30	11
31 - 35	0	31 - 35	4
pow. 35	0	pow. 35	0
<b>RAZEM :</b>	<b>59</b>	<b>RAZEM :</b>	<b>59</b>

### 7.2.3. Struktura zatrudnienia pracowników cywilnych na dzień 31.12.2021 r.:

➤ według pionu służbowego:

- Operacyjny – 0
- Logistyki – 2
- Prewencji – 0
- Pozostałe – 1

➤ według poziomu wykształcenia :

- Wyższe – 2
- Licencjackie – 1
- Policealne – 0
- Średnie – 0

### 7.3. Kształcenie:

Dążenie do podnoszenia kwalifikacji zawodowych funkcjonariuszy Państwowej Straży Pożarnej w Kartuzach realizowane jest poprzez :

- Szkolenie podstawowe w zawodzie strażak,
- Kwalifikacyjne Kursy Zawodowe w Szkole Aspirantów Państwowej Straży Pożarnej,
- Studia niestacjonarne I i II stopnia w Szkole Głównej Służby Pożarniczej,
- Przeszkolenie zawodowe przygotowujące do zajmowania stanowisk oficerskich,
- Przeszkolenie zawodowe przygotowujące do zajmowania stanowisk związanych z działaniami ratowniczymi.

## Rozdział VIII

### Działania sekcji finansowej

Komenda Powiatowa Państwowej Straży Pożarnej w Kartuzach w ustawie budżetowej na funkcjonowanie w części 85 dział 754 rozdział 75411 w planie na 2021 rok miała **5.627.000,00zł**:

W ciągu roku budżetowego otrzymała dofinansowanie spoza budżetu państwa w wysokości **90.000,00zł** z następujących źródeł:

1. **30.000,00zł** Fundusz Wsparcia na zakup sprzętu teleinformatycznego oraz utrzymanie systemu łączności i powiadamiania, a także zakup materiałów pędnych i smarów, kwota przekazana przez Powiat Kartuski,
2. **30.000,00zł** Fundusz Wsparcia na utworzenie sali bezpieczeństwa do edukacji najmłodszych, kwota przekazana przez Powiat Kartuski,
3. **10.000,00zł** Fundusz Wsparcia na utworzenie sali bezpieczeństwa do edukacji najmłodszych, kwota przekazana przez Gminę Żukowo,
4. **10.000,00zł** Fundusz Wsparcia na utworzenie sali bezpieczeństwa do edukacji najmłodszych, kwota przekazana przez Gminę Somonino,
5. **10.000,00zł** Fundusz Wsparcia na utworzenie sali bezpieczeństwa do edukacji najmłodszych, kwota przekazana przez Gminę Chmielno.

Ponadto zwiększenie budżetu KP PSP w Kartuzach nastąpiło z budżetu państwa na następujące cele:

- Zwiększenie planu finansowego wydatków, dział 754, rozdział 75411 § 418-0 „rekompensata pieniężna wypłacana funkcjonariuszom za czas służby przekraczający określoną normę” – **339.172,00zł**.
- Zwiększenie planu finansowego wydatków decyzją nr 85/22.4143.6.6.2021.WOJ Wojewody Pomorskiego, dział 754, rozdział 75411 § 421-0 „utworzenie sali bezpieczeństwa do edukacji najmłodszych” – **25.000,00zł**.
- Zwiększenie planu finansowego wydatków rezerwa celowa poz. 56, dział 754, rozdział 75411 § 418-0 „wypłata świadczenia motywacyjnego” – **33.000,00zł**.
- Zwiększenie planu finansowego wydatków, dział 754, rozdział 75411 § 406-0 „zapomogi wypłacane funkcjonariuszom” – **10.280,00zł**.

- Zwiększenie planu finansowego wydatków rezerwa celowa poz. 56, dział 754, rozdział 75411 § 418-0 „wypłata świadczenia motywacyjnego” – **14.000,00zł.**
- Zwiększenie planu finansowego wydatków, dział 754, rozdział 75411 § 418-0 „rekompensata pieniężna wypłacana funkcjonariuszom za czas służby przekraczający określoną normę” – **310.641,00zł.**
- Zwiększenie planu finansowego wydatków, dział 754, rozdział 75411 § 418-0 „wypłata świadczenia motywacyjnego” – **500,00zł.**
- Zwiększenie planu finansowego wydatków rezerwa celowa poz. 56, dział 754, rozdział 75411 § 418-0 „wypłata świadczenia motywacyjnego” – **24.500,00zł.**
- Zwiększenie planu finansowego wydatków, dział 754, rozdział 75411 § 406-0 „specjalne dodatki motywacyjne” – **246.640,00zł.**
- Zwiększenie planu finansowego wydatków, dział 754, rozdział 75411 § 401-0 „specjalne dodatki motywacyjne” – **3.160,00zł.**
- Zwiększenie planu finansowego wydatków, dział 754, rozdział 75411 § 402-0 „specjalne dodatki motywacyjne” – **6.690,00zł.**
- Zwiększenie planu finansowego wydatków, dział 754, rozdział 75411 § 411-0 „specjalne dodatki motywacyjne - składki społeczne” – **1.600,00zł.**
- Zwiększenie planu finansowego wydatków, dział 754, rozdział 75411 § 412-0 „specjalne dodatki motywacyjne – fundusz pracy” – **240,00zł.**
- Zwiększenie planu finansowego wydatków rezerwa celowa poz. 04, dział 754, rozdział 75478 § 421-0 „przeciwdziałanie i usuwanie skutków klęsk żywiołowych” – **9.800,00zł.**

#### **PODSUMOWYUJĄC:**

Ustawa budżetowa	5.627.000,00
Zwiększenia FW	90.000,00
Zwiększenia	1.025.223,00
<b>Suma</b>	<b><u>6.742.223,00</u></b>

W 2021 roku KP PSP w Kartuzach przekazała dochody w wysokości 7,22 zł pochodzące z odsetek bankowych.



## Plan finansowy na rok 2021

Dział	Rozdział	Paragraf	Opis	Plan	Wykonanie	Struktura poniesionych wydatków w [%]
754	75411	302	WYDATKI OSOBOWE NIEZALICZONE DO WYNAGRODZEŃ	500,00	500,00	0,01%
		307	WYDATKI OSOBOWE NIEZALICZONE DO UPOSAŻEŃ	221 596,00	221 595,48	3,29%
		401	WYNAGRODZENIA OSOBOWE PRACOWNIKÓW	35 116,00	35 115,31	0,52%
		402	WYNAGRODZENIA OSOBOWE CZŁONKÓW KORPUSU SŁUŻBY	127 481,00	127 480,34	1,89%
		404	DODATKOWE WYNAGRODZENIE ROCZNE	12 919,00	12 918,95	0,19%
		405	UPOSAŻENIA ŻOŁNIERZY ZAWODOWYCH ORAZ FUNKCJONARIUSZY	4 007 115,00	4 007 114,70	59,49%
		406	INNE NALEŻNOŚCI ŻOŁNIERZY ZAWODOWYCH ORAZ FUNKCJONARIUSZY ZALICZANE DO WYNAGRODZEŃ	340 864,00	340 863,35	5,06%
		407	DODATKOWE UPOSAŻENIE ROCZNE DLA ŻOŁNIERZY ZAWODOWYCH ORAZ NAGRODY ROCZNE DLA FUNKCJONARIUSZY	332 585,00	332 584,93	4,94%
		411	SKŁADKI NA UBEZPIECZENIA SPOŁECZNE	29 850,00	29 849,40	0,44%
		412	SKŁADKI NA FUNDUSZ PRACY	3 611,00	3 610,90	0,05%
		417	WYNAGRODZENIA BEZOSOBOWE	52 251,00	52 251,00	0,78%
		418	RÓWNOWAŻNIKI PIENIĘŻNE I EKWIWALENTY DLA	1 051 975,00	1 045 990,64	15,53%
		421	ZAKUP MATERIAŁÓW I WYPOSAŻENIA	289 008,00	289 008,00	4,29%
		423	ZAKUP LEKÓW, WYROBÓW MEDYCZNYCH I PRODUKTÓW	545,00	545,00	0,01%
		426	ZAKUP ENERGII	80 057,00	80 056,34	1,19%
		427	ZAKUP USŁUG REMONTOWYCH	53 568,00	53 567,73	0,80%
		428	ZAKUP USŁUG ZDROWOTNYCH	17 535,00	17 535,00	0,26%
		430	ZAKUP USŁUG POZOSTAŁYCH	47 045,00	47 044,15	0,70%
		436	OPŁATY Z TYTUŁU ZAKUPU USŁUG TELEKOMUNIKACYJNYCH	7 495,00	7 494,38	0,11%
		441	PODRÓŻE SŁUŻBOWE KRAJOWE	869,00	868,90	0,01%
		443	RÓŻNE OPŁATY I SKŁADKI	2 701,00	2 700,40	0,04%
		444	ODPISY NA ZAKŁADOWY FUNDUSZ ŚWIADCZEŃ SOCJALNYCH	4 651,00	4 651,00	0,07%
		448	PODATEK OD NIERUCHOMOŚCI	11 042,00	11 042,00	0,16%
451	OPŁATY NA RZECZ BUDŻETU PAŃSTWA	2 044,00	2 043,72	0,03%		
754	75478	421	ZAKUP MATERIAŁÓW I WYPOSAŻENIA - KLĘSKOWE	9 800,00	9 800,00	0,15%
				<b>6 742 223,00</b>	<b>6 736 231,62</b>	<b>100,00%</b>

Komenda Powiatowa Państwowej Straży Pożarnej w Kartuzach w ciągu roku otrzymała następujące darowizny rzeczowe:

- Elektrody do defibrylatora, zestaw rurek kraniowych, pulsoksymetr, kołnierz ortopedyczny, zestaw opatrunków z firmy Family Partners Sp. z o.o., Spółka Komandytowa – **2.500,00zł.**
- Zestaw ratowniczy PSP R1 z firmy SHADOW – SYSTEM Sp. z o.o. – **4.000,00zł.**
- Okna i drzwi z firmy MORAD Sp. z o.o. – **5.872,98zł.**
- Latarka kątowa z firmy KAPEO Sp. z o.o. – **473.85zł.**
- Rękawice specjalne z OSP Kartuzy – **5.000,10zł.**
- Monitor interaktywny z firmy Mielewczyk Sp. z o.o. – **19.800,00zł.**
- Rękawice techniczne z OSP Sulęcyno – **10.000,00zł.**
- Węże hydrauliczne z firmy Unilever Polska S.A. oddział w Baninie – **22.047,75zł.**

KP PWP w Kartuzach otrzymała również 25.000,00 zł ze środków ubezpieczeniowych z Komendy Głównej Państwowej Straży Pożarnej przeznaczona na utworzenie „Sali do edukacji najmłodszych”.

W roku 2021 otrzymano środki w kwocie **118.000,00zł** z Funduszu Przeciwdziałania COVID-19, które wydatkowano w kwocie 100.000,00zł na zakupy bieżące oraz w kwocie 18.000,00zł na zakupy inwestycyjne.

Wykaz rzeczowy wykonania wydatków ze środków finansowych w ramach Funduszu Przeciwdziałania COVID-19:

Lp.	Paragraf	Wydatek	Kwota
1.	§ 606-0	Myjka ciśnieniowa	18.000,00
2.	§ 421-0	Opryskiwacz spalinowy	3.000,00
3.	§ 421-0	Rękawiczki jednorazowe	1.200,00
4.	§ 421-0	Maseczki jednorazowe	3.000,00
5.	§ 421-0	Defibrylator	6.000,00
6.	§ 421-0	Zestaw medyczny	4.000,00
7.	§ 421-0	Reduktor do butli tlenowej	4.000,00
8.	§ 421-0	Zestaw oświetleniowo-akumulatorowy	6.000,00
9.	§ 421-0	Ubrania specjalne	37.000,00
10.	§ 421-0	Hełmy strażackie	16.200,00
11.	§ 421-0	Rękawice specjalne	4.000,00
12.	§ 421-0	Kominiarki strażackie	1.000,00
13.	§ 421-0	Obuwie specjalne	12.000,00
14.	§ 421-0	Środki czystości do pralnicy	2.600,00
<b>suma</b>			<b>118.000,00</b>