

Przepisy dotyczące wymagań BHP dla budynków i pomieszczeń



Przepisy dotyczące wymagań BHP dla budynków i pomieszczeń

Obiekty budowlane i pomieszczenia pracy

Kodeks pracy

Art. 213. § 1. Pracodawca jest obowiązany zapewniać, aby budowa lub przebudowa obiektu budowlanego, w którym przewiduje się pomieszczenia pracy, była wykonywana na podstawie projektów uwzględniających wymagania bezpieczeństwa i higieny pracy.

§ 2. Obiekt budowlany, w którym znajdują się pomieszczenia pracy, powinien spełniać wymagania dotyczące bezpieczeństwa i higieny pracy.

§ 3. Przebudowa obiektu budowlanego, w którym znajdują się pomieszczenia pracy, powinna uwzględniać poprawę warunków bezpieczeństwa i higieny pracy.

§ 4. Przepisy § 1-3 stosuje się odpowiednio w przypadku, gdy budowa lub przebudowa dotyczy części obiektu budowlanego, w której znajdują się pomieszczenia pracy.

(art. 214)

§ 1. Pracodawca jest obowiązany zapewniać pomieszczenia pracy odpowiednie do rodzaju wykonywanych prac i liczby zatrudnionych pracowników.

§ 2. Pracodawca jest obowiązany utrzymywać obiekty budowlane i znajdujące się w nich pomieszczenia pracy, a także tereny i urządzenia z nimi związane w stanie zapewniającym bezpieczne i higieniczne warunki pracy.



Pomieszczenie pracy – to pomieszczenie przeznaczone na pobyt pracowników, w którym wykonywana jest praca. Nie uważa się za przeznaczone na pobyt pracowników pomieszczeń, w których:

łączny czas przebywania tych samych pracowników w ciągu jednej zmiany roboczej jest krótszy niż 2 godziny, a wykonywane czynności mają charakter dorywczy bądź praca polega na krótkotrwałym przebywaniu związanym z dozorem albo konserwacją urządzeń lub utrzymaniem czystości i porządku,

mają miejsce procesy technologiczne nie pozwalające na zapewnienie odpowiednich warunków przebywania pracowników w celu ich obsługi, bez zastosowania środków ochrony indywidualnej i zachowania specjalnego reżimu organizacji pracy,

jest prowadzona hodowla roślin lub zwierząt, niezależnie od czasu przebywania w nich pracowników zajmujących się obsługą.

Pomieszczenie stałej pracy – to pomieszczenie pracy, w którym łączny czas przebywania tego samego pracownika w ciągu jednej doby przekracza 4 godziny.

Pomieszczenie czasowej pracy to pomieszczenie pracy, w którym łączny czas przebywania tego samego pracownika w ciągu jednej doby trwa od 2 do 4 godzin.

§ 18 ust. 1 rozporządzenia w sprawie ogólnych przepisów bezpieczeństwa i higieny pracy – pomieszczenia stałej pracy nie powinny być lokalizowane poniżej poziomu otaczającego terenu.



Rozporządzenie w sprawie ogólnych przepisów bezpieczeństwa i higieny pracy (§ 19):

- Powierzchnia i wysokość pomieszczeń pracy powinny zapewniać spełnienie wymagań bezpieczeństwa i higieny pracy, z uwzględnieniem rodzaju wykonywanej pracy, stosowanych technologii oraz czasu przebywania pracowników w tych pomieszczeniach.
- **Na każdego z pracowników** jednocześnie zatrudnionych w pomieszczeniach stałej pracy powinno przypadać **co najmniej 13 m³ wolnej objętości** pomieszczenia oraz **co najmniej 2 m² wolnej powierzchni podłogi** (niezajętej przez urządzenia techniczne, sprzęt itp.).



Zgodnie z § 15, w pomieszczeniach pracy należy zapewnić oświetlenie naturalne i sztuczne, odpowiednią temperaturę, wymianę powietrza oraz zabezpieczenie przed wilgocią, niekorzystnymi warunkami cieplnymi i nasłonecznieniem, drganiem oraz innymi czynnikami szkodliwymi dla zdrowia i uciążliwościami.

We wszystkich miejscach na terenie zakładu pracy, w których mogą przebywać pracownicy, pracodawca jest obowiązany zapewnić oświetlenie elektryczne w porze nocnej lub jeżeli oświetlenie dzienne jest niewystarczające, a wymagania dotyczące oświetlenia określają Polskie Normy.

§ 25 rozporządzenia w sprawie ogólnych przepisów bezpieczeństwa i higieny pracy stanowi, że w pomieszczeniach stałej pracy należy zapewnić oświetlenie dzienne, chyba że jest to niemożliwe lub niewskazane ze względu na technologię produkcji, a na stosowanie oświetlenia wyłącznie elektrycznego pracodawca uzyskał zgodę właściwego państwowego wojewódzkiego inspektora sanitarnego wydaną w porozumieniu z okręgowym inspektorem pracy.



(§ 20)

Wysokość pomieszczenia stałej pracy nie może być mniejsza niż:

1) 3 m w świetle – jeżeli w pomieszczeniu nie występują czynniki szkodliwe dla zdrowia

UWAGA: Wysokość ta może być obniżona w przypadku zastosowania klimatyzacji – pod warunkiem uzyskania zgody państwowego wojewódzkiego inspektora sanitarnego

Wysokość określona ta może być zmniejszona do:

- **2,5 m w świetle:**
 - a) jeżeli w pomieszczeniu zatrudnionych jest nie więcej niż **4 pracowników**, a na każdego z nich przypada co najmniej po **15 m³** wolnej objętości pomieszczenia lub
 - b) w pomieszczeniu usługowym lub produkcyjnym drobnej wytwórczości mieszczącym się w budynku mieszkalnym, jeżeli przy wykonywanych pracach nie występują pyły lub substancje szkodliwe dla zdrowia, hałas nie przekracza dopuszczalnych wartości poziomu dźwięku w budynkach mieszkalnych, określonych w Polskich Normach, a na jednego pracownika przypada co najmniej **15 m³** wolnej objętości pomieszczenia

Wysokość pomieszczenia może być zmniejszona do

- **2,2 m w świetle** – w dyżurce, portierni, kantorze, kiosku ulicznym, dworcowym i innym oraz w pomieszczeniu usytuowanym na antresoli otwartej do większego pomieszczenia.

2) 3,3 m w świetle – jeżeli w pomieszczeniu prowadzone są prace powodujące występowanie czynników szkodliwych dla zdrowia.

Wysokość pomieszczenia czasowej pracy nie może być mniejsza niż:

1) 2,2 m w świetle – jeżeli w pomieszczeniu nie występują czynniki szkodliwe dla zdrowia,

2) 2,5 m w świetle – jeżeli w pomieszczeniu prowadzone są prace powodujące występowanie czynników szkodliwych dla zdrowia.

Stan techniczny obiektów i pomieszczeń pracy

Rozporządzenie w sprawie ogólnych przepisów bezpieczeństwa i higieny pracy

(§ 4) Pracodawca jest obowiązany zapewnić na terenie zakładu pracy wykonane i oznakowane, zgodnie z Polskimi Normami i właściwymi przepisami, drogi komunikacyjne i transportowe, zwane dalej „drogami”, drogi dla pieszych, zwane dalej „przejściami”, i dojazdy pożarowe oraz utrzymywać je w stanie niestwarzającym zagrożeń dla użytkowników. Drogi i przejścia oraz dojazdy pożarowe nie mogą prowadzić przez miejsca, w których występują zagrożenia dla ich użytkowników.



Drogi i przejścia powinny posiadać wymiary odpowiednie do liczby potencjalnych użytkowników oraz rodzajów i wielkości stosowanych urządzeń transportowych i przemieszczanych ładunków. Minimalne wymiary dróg i przejść określają Polskie Normy.

Nawierzchnia dróg, placów manewrowych, postojowych i składowych, dojazdów pożarowych i przejść powinna być:

- równa i twarda lub
- utwardzona
- posiadać nośność odpowiednią do obciążenia wynikającego ze stosowanych środków transportowych oraz przemieszczanych i składowanych materiałów
- posiadać urządzenia lub inne rozwiązania techniczne zapewniające odprowadzanie wód opadowych.

Na drogach transportowych i w magazynach nie powinny występować progi ani stopnie. W przypadku zróżnicowania poziomów podłogi różnice te powinny być wyrównane pochylniami o nachyleniu dostosowanym do rodzaju używanego środka transportu, ale nie większym niż 8%.



Utrzymanie obiektów budowlanych

Ustawa z dnia 7 lipca 1994 r. Prawo budowlane (Dz. U. z 2013 r., poz. 1409 z późn. zm. oraz Dz. U. z 2015 r., poz. 1777)

(art. 61) Właściciel lub zarządca obiektu budowlanego jest obowiązany:

użytkować obiekt zgodnie z jego **przeznaczeniem** i wymaganiami **ochrony środowiska** oraz utrzymywać go w należyтым stanie **technicznym** i **estetycznym**, nie dopuszczając do nadmiernego pogorszenia jego właściwości użytkowych i sprawności technicznej.

Zapewnić, dochowując należytej staranności, **bezpieczne użytkowanie** obiektu w razie wystąpienia czynników zewnętrznych oddziałujących na obiekt, związanych z działaniem człowieka lub sił natury, takich jak: wyładowania atmosferyczne, wstrząsy sejsmiczne, silne wiatry, intensywne opady atmosferyczne, osuwiska ziemi, zjawiska lodowe na rzekach i morzu oraz jeziorach i zbiornikach wodnych, pożary lub powódzie, w wyniku których następuje uszkodzenie obiektu budowlanego lub bezpośrednie zagrożenie takim uszkodzeniem, mogące spowodować **zagrożenie życia lub zdrowia ludzi**, bezpieczeństwa mienia lub środowiska.



(art. 62) W związku z tym obiekt **powinien być poddawany przez właściciela lub zarządcę kontroli:**

- **okresowej, co najmniej raz w roku**, polegającej na sprawdzeniu stanu technicznego:
 - elementów budynku, budowli i instalacji narażonych na szkodliwe wpływy atmosferyczne i niszczące działania czynników występujących podczas użytkowania obiektu, instalacji i urządzeń służących ochronie środowiska,
 - instalacji gazowych oraz przewodów kominowych (dymowych, spalinowych i wentylacyjnych),
 - instalacji i urządzeń służących ochronie środowiska;

- **okresowej, co najmniej raz na 5 lat**, polegającej na sprawdzeniu stanu technicznego i przydatności do użytkowania obiektu budowlanego, estetyki obiektu oraz jego otoczenia; również badanie instalacji elektrycznej i piorunochronnej w zakresie stanu sprawności połączeń, osprzętu, zabezpieczeń i środków ochrony od porażeń, oporności izolacji przewodów oraz uziemień instalacji i aparatów;

- **okresowej, w zakresie jak dla kontroli corocznej, co najmniej 2 razy do roku**, w terminach do **31 maja** oraz do **30 listopada**, w przypadku budynków o powierzchni zabudowy przekraczającej **2000 m²** oraz innych obiektów budowlanych o powierzchni dachu przekraczającej **1000 m²**; osoba dokonująca kontroli jest obowiązana bezzwłocznie pisemnie zawiadomić właściwy organ o przeprowadzonej kontroli;
- **bezpiecznego użytkowania obiektu każdorazowo** w przypadku wystąpienia **czynników zewnętrznych** oddziałujących na obiekt, związanych z działaniem człowieka lub sił natury.

(art. 64) Właściciel lub zarządca jest obowiązany prowadzić dla każdego budynku oraz obiektu budowlanego niebędącego budynkiem, którego projekt jest objęty obowiązkiem sprawdzenia, **książkę obiektu budowlanego** – stanowiącą dokument przeznaczony do zapisów dotyczących przeprowadzanych badań i kontroli stanu technicznego, remontów i przebudowy, w okresie użytkowania obiektu budowlanego.

(art. 93) Kto nie wykonuje obowiązku przeprowadzenia kontroli obiektu budowlanego, jak również nie spełnia obowiązku prowadzenia książki obiektu budowlanego, popełnia wykroczenie zagrożone karą grzywny.

UWAGA: W związku z powyższym organy nadzoru budowlanego są obowiązane do nakładania na właścicieli lub zarządców obiektów, niewywiązujących się z nałożonych obowiązków, mandatów karnych lub kierowania wniosków o ukaranie do sądu.

Dostosowanie obiektów i pomieszczeń pracy dla osób niepełnosprawnych

Pracodawca zatrudniający pracowników niepełnosprawnych powinien zapewnić dostosowanie stanowisk pracy oraz dojść do nich do potrzeb i możliwości tych pracowników, wynikających ze zmniejszonej sprawności.

Rozporządzenie Ministra Infrastruktury z dnia 12 kwietnia 2002 r. w sprawie warunków technicznych, jakim powinny odpowiadać budynki i ich usytuowanie (Dz. U. z 2015 r., poz. 1422)



(§ 61) Położenie drzwi wejściowych do budynku oraz kształt i wymiary pomieszczeń wejściowych powinny umożliwiać **dogodne warunki ruchu**, w tym również osobom **niepełnosprawnym**.

(§ 62) Drzwi wejściowe do budynku i ogólnodostępnych pomieszczeń użytkowych oraz do mieszkań powinny mieć w świetle **ościeżnicy** co najmniej: **szerokość 0,9 m** i **wysokość 2 m**. W przypadku zastosowania drzwi zewnętrznych dwuskrzydłowych szerokość skrzydła głównego nie może być mniejsza niż **0,9 m**. Wysokość progów nie może przekraczać **0,02 m**.

W wejściach do budynku i ogólnodostępnych pomieszczeń użytkowych mogą być zastosowane drzwi **obrotowe lub wahadłowe**, pod warunkiem usytuowania przy nich drzwi rozwieranych lub rozsuwanych, przystosowanych do ruchu osób **niepełnosprawnych**.

(§ 71) Pochylnie przeznaczone dla osób niepełnosprawnych powinny mieć szerokość płaszczyzny ruchu **1,2 m**, krawężniki o wysokości co najmniej **0,07 m** i obustronne poręcze odpowiadające warunkom określonym w **§ 298**, przy czym odstęp między nimi powinien mieścić się w granicach **od 1 m do 1,1 m**.

Długość poziomej płaszczyzny ruchu na początku i na końcu pochylni powinna wynosić co najmniej **1,5 m**.

Powierzchnia spocznika przy pochylni dla osób **niepełnosprawnych poruszających się na wózkach** inwalidzkich powinna mieć wymiary co najmniej **1,5 x 1,5 m** poza polem otwierania skrzydła drzwi wejściowych do budynku.

Urządzenia higieniczno-sanitarne oraz dojścia do nich powinny być dostosowane do potrzeb i możliwości pracowników niepełnosprawnych zgodnie z przepisami techniczno-budowlanymi.

Temperatura w pomieszczeniach pracy

W pomieszczeniach pracy należy zapewnić temperaturę odpowiednią do rodzaju wykonywanej pracy (metod pracy i wysiłku fizycznego niezbędnego do jej wykonania) **nie niższą niż 14°C** (287 K), chyba że względy technologiczne na to nie pozwalają.

W pomieszczeniach pracy, w których jest wykonywana **lekka praca fizyczna**, i w **pomieszczeniach biurowych** temperatura **nie może być niższa niż 18°C** (291 K).

Pomieszczenia i stanowiska pracy powinny być zabezpieczone przed niekontrolowaną emisją ciepła w drodze promieniowania, przewodzenia i konwekcji oraz przed napływem chłodnego powietrza z zewnątrz.



Wentylacja w pomieszczeniach pracy

W pomieszczeniach pracy powinna być zapewniona wymiana powietrza wynikająca z potrzeb użytkowych i funkcji tych pomieszczeń, bilansu ciepła i wilgotności oraz zanieczyszczeń stałych i gazowych.

W pomieszczeniach pracy, w których wydzielają się substancje szkodliwe dla zdrowia, powinna być zapewniona taka wymiana powietrza, aby nie były przekraczane wartości najwyższych dopuszczalnych stężeń tych substancji. Wymagania dotyczące parametrów powietrza w pomieszczeniach pracy określają odrębne przepisy i Polskie Normy.



Pomieszczenia higieniczno-sanitarne

W szatniach należy zapewnić przynajmniej czterokrotną wymianę powietrza na godzinę, a w szatniach wyposażonych w okna otwieralne przeznaczonych dla nie więcej niż **10 pracowników** wymiana powietrza nie może być mniejsza niż **dwukrotna na godzinę**.



- **W pomieszczeniach umywalni** należy zapewnić co najmniej dwukrotną wymianę powietrza w ciągu godziny, natomiast w pomieszczeniach z natryskami wymiana ta nie powinna być mniejsza niż pięciokrotna w ciągu godziny
- **W pomieszczeniach ustępów** należy zapewnić wymianę powietrza w ilości nie mniejszej niż 50 m³ na godzinę na 1 miskę ustępową i 25 m³ na 1 pisuar.
- **W jadalni** należy umieścić w widocznych miejscach napisy lub znaki informujące o zakazie palenia tytoniu. W pomieszczeniu jadalni należy zapewnić przynajmniej 2-krotną wymianę powietrza w ciągu godziny.

Dojścia do stanowisk pracy

Rozporządzenie Ministra Infrastruktury z dnia 12 kwietnia 2002 r. w sprawie warunków technicznych, jakim powinny odpowiadać budynki i ich usytuowanie (Dz. U. z 2015 r., poz. 1422)

(§ 23) Pomieszczenia pracy, w których przebywają pracownicy, nie mogą być zamykane w sposób **uniemożliwiający wyjście z pomieszczenia**.

Jeżeli istnieją względy wymagające zamykania pomieszczeń w czasie pracy przed osobami nie upoważnionymi, należy stosować przy drzwiach zamki **uniemożliwiające wejście z zewnątrz**, a jednocześnie umożliwiające wyjście z pomieszczenia **bez użycia klucza**.

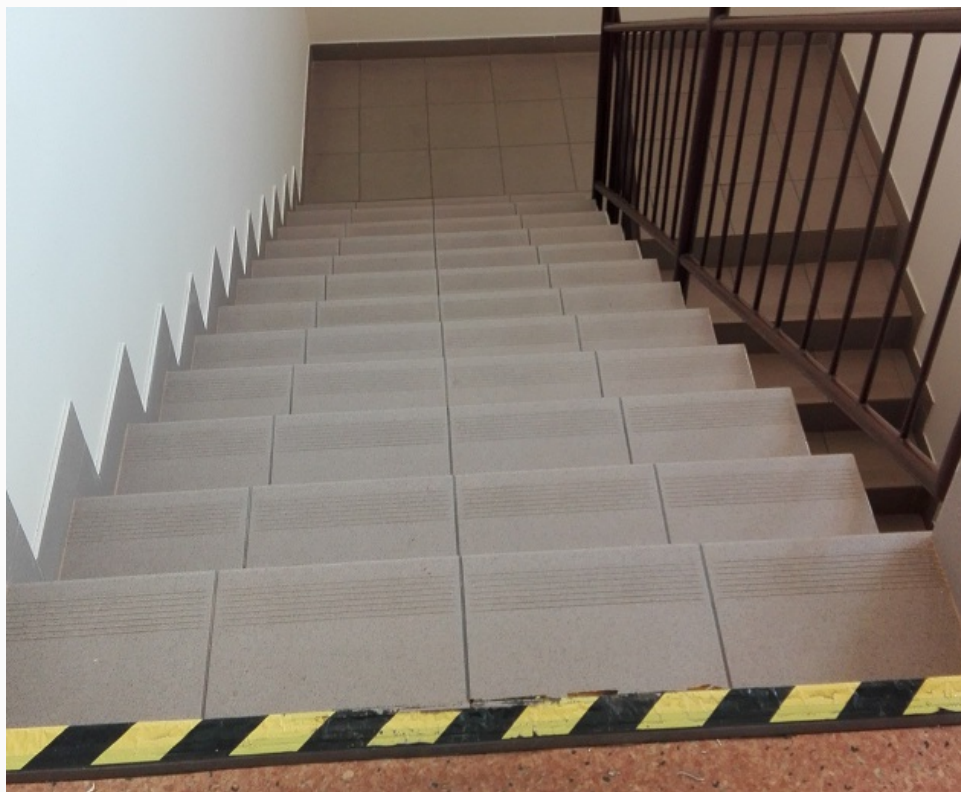
W takiej sytuacji należy przewidzieć możliwość powiadamiania pracowników znajdujących się w takich pomieszczeniach o **niebezpieczeństwie grożącym z zewnątrz**.

(§ 24) Szyby w oknach oraz inne przedmioty i powierzchnie szklane, znajdujące się w pomieszczeniach pracy i **narażone na uszkodzenia** w związku z rodzajem prowadzonych prac, powinny być od strony, po której mogą znajdować się ludzie, osłonięte **siatką zabezpieczającą** przed odłamkami szkła.

Przezroczyste ściany działowe, znajdujące się w pomieszczeniach pracy, w pobliżu takich pomieszczeń lub wzdłuż przejść:

- muszą być jednoznacznie oznakowane
- wykonane z materiału odpornego na rozbicie lub
- tak osłonięte, aby niemożliwe było zetknięcie się pracownika ze ścianą lub jego zranienie w razie rozbicia tej ściany.

(§ 47) Do każdego stanowiska pracy powinno być zapewnione bezpieczne i wygodne dojście, przy czym jego wysokość na całej długości nie powinna być mniejsza w świetle **niż 2 m**.



Przejścia między maszynami a innymi urządzeniami lub ścianami przeznaczone tylko do obsługi tych urządzeń powinny mieć szerokość co **najmniej 0,75 m**. Jeżeli w przejściach tych odbywa się ruch dwukierunkowy, ich szerokość powinna wynosić co **najmniej 1 m**.



(§ 49) Przy wykonywaniu pracy niewymagającej stale pozycji stojącej należy zapewnić pracownikom **możliwość siedzenia**.

Przy wykonywaniu pracy wymagającej stale pozycji stojącej lub chodzenia należy zapewnić pracownikom możliwość odpoczynku w pobliżu miejsca pracy w pozycji siedzącej.

Wymagania dla pomieszczeń higieniczno-sanitarnych

Za pomieszczenia higieniczno-sanitarne, w myśl rozporządzenia w sprawie ogólnych przepisów bezpieczeństwa i higieny pracy oraz rozporządzenia w sprawie warunków technicznych, jakim powinny odpowiadać budynki i ich usytuowanie, uważa się:

- szatnie,
- umywalnie,
- pomieszczenia z natryskami,
- pomieszczenia do wypoczynku,
- ustępy,
- jadalnie, z wyjątkiem stołówek,
- pomieszczenia do ogrzewania się pracowników, pomieszczenia do prania, odkażania, suszenia i odpylania odzieży i obuwia roboczego oraz środków ochrony indywidualnej.

Pomieszczenia higieniczno-sanitarne

Pomieszczenia higienicznosanitarne powinny znajdować się w budynku, w którym odbywa się praca, albo w budynku połączonym z nim obudowanym, ogrzewanym przejściem. **Powinny być one ogrzewane, oświetlone i wentylowane** zgodnie z przepisami techniczno-budowlanymi.

Wysokość tych pomieszczeń nie powinna być w świetle mniejsza niż **2,5 m** (2,2 m – gdy są usytuowane w suterenie, piwnicy lub na poddaszu).

Podłoga oraz ściany pomieszczeń higieniczno-sanitarnych powinny być tak wykonane, aby możliwe było łatwe utrzymanie w nich czystości. Ściany pomieszczeń do wysokości co najmniej 2 m powinny być pokryte **materiałami gładkimi, nienasiąkliwymi i odpornymi na działanie wilgoci**.

Szatnie

Szatnie powinny być urządzone w oddzielnych lub wydzielonych pomieszczeniach, suchych i w miarę możliwości oświetlonych światłem dziennym.

Szatnie powinny być dostosowane do rodzaju prac, stopnia narażenia pracownika na zabrudzenie ciała i zanieczyszczenia jego odzieży substancjami szkodliwymi, trującymi lub materiałami zakaźnymi.

Szatnie dzieli się na:

- szatnie odzieży własnej pracowników – gdy odzież ta nie powinna stykać się z odzieżą roboczą i środkami ochrony indywidualnej,
- szatnie odzieży roboczej i ochronnej – stosowane równolegle do szatni poprzednich,
- szatnie podstawowe – do przechowywania odzieży własnej oraz odzieży roboczej i środków ochrony indywidualnej,
- szatnie przepustowe – część przeznaczona na odzież własną jest połączona z częścią przeznaczoną na odzież roboczą i środki ochrony indywidualnej za pomocą przepustowego zespołu sanitarnego z natryskami.

UWAGA: Szafy na odzież powinny spełniać wymagania Polskiej Normy.



Umywalnie i pomieszczenia z natryskami

W skład zespołu szatni powinny wchodzić umywalnie dostępne dla pracowników i zapewniające bezkolizyjny ruch pracowników już umytych i przebranych w odzież własną. Do umywalek powinna być doprowadzona woda ciepła i zimna.

W przypadku zatrudniania pracowników przy pracach brudzących i w kontakcie z substancjami szkodliwymi lub zakaźnymi należy zapewnić umywalki z bieżącą ciepłą wodą.



Na każdych 10 pracowników najliczniejszej zmiany powinna w umywalni przypadać co najmniej jedna umywalka indywidualna, a przy pracach brudzących i w kontakcie z substancjami szkodliwymi lub zakaźnymi – **jedna umywalka na 5 pracowników**. W przypadku zastosowania umywalek szeregowych do mycia zbiorowego (np. na placach budowy) powinno przypadać co najmniej jedno stanowisko do mycia (zawór czerpalny wody) na każdych **5 pracowników jednocześnie zatrudnionych**.

Dla pracowników narażonych na zabrudzenie nóg należy instalować brodziki do mycia nóg, przyjmując **jeden brodzik na każdych 10 użytkowników**. Nie dotyczy to pracowników zatrudnionych przy pracach na otwartej przestrzeni, poza terenem zakładu pracy.

Pomieszczenia natryskowe powinny być usytuowane w zespołach szatni, jeżeli wymagają tego warunki pracy lub ochrona zdrowia pracowników. Dla pracowników wykonujących prace powodujące zabrudzenie ciała powinna przypadać co najmniej jedna kabina natryskowa na 8 pracowników najliczniejszej zmiany, natomiast gdy zanieczyszczenie ciała substancjami stwarza możliwość zatrucia lub zakażenia pracownika lub otoczenia – jedna kabina natryskowa na 5 pracowników.

Pomieszczenia do wypoczynku

W zakładzie pracy zatrudniającym na jedną zmianę **więcej niż 20 kobiet** w jednym budynku należy urządzić pomieszczenie z miejscami do wypoczynku w pozycji leżącej dla kobiet **w ciąży i karmiących matek**, przyjmując co najmniej jedno miejsce na każdych **300 kobiet**.

Powierzchnia tego pomieszczenia nie może być mniejsza niż **8 m²**.

Pracodawca jest obowiązany zapewnić również łatwo dostępne pomieszczenia przeznaczone do wypoczynku pracowników, jeżeli wymaga tego ich bezpieczeństwo i zdrowie, w szczególności gdy:

- wykonywana praca wymaga stosowania **indywidualnych środków ochrony układu oddechowego**,
- **prace okresowe**, w szczególności montażowe, konserwacyjne i remontowe, są wykonywane przez pracowników w pomieszczeniach ciasnych lub niskich, niespełniających niezbędnych wymagań,
- praca wykonywana jest w pomieszczeniach, w których temperatura spowodowana procesami technologicznymi jest stale **wyższa niż 30°C** (303 K).

Pomieszczenia przeznaczone do wypoczynku powinny być wyposażone w stoły oraz krzesła z oparciami spełniające wymagania ergonomii. Liczba miejsc siedzących powinna być nie mniejsza niż jedno miejsce na pięciu pracowników korzystających z pomieszczenia, zatrudnionych na najliczniejszej zmianie. Odległość od najdalszego stanowiska pracy do pomieszczenia przeznaczonego do wypoczynku nie powinna przekraczać **75 m**.

Pracownikom należy stworzyć **możliwość umycia ciała**, szczególnie w ciepłej porze roku – poprzez umieszczenie w pobliżu pomieszczeń pracy natrysków ręcznych na giętkich przewodach, z doprowadzeniem zimnej i ciepłej wody.

W pomieszczeniach przeznaczonych do wypoczynku należy zapewnić przynajmniej **dwukrotną wymianę powietrza w ciągu godziny**.

Pomieszczenia przeznaczone do wypoczynku dla pracowników wykonujących prace w pomieszczeniach, w których temperatura spowodowana procesami technologicznymi jest stale **wyższa niż 30°C (303 K)**, powinny być **klimatyzowane**.

Ustępy

Ustępy powinny być zlokalizowane w odległości nie większej niż 75 m od stanowiska pracy. Odległość ta może być większa (do 125 m) dla pracowników pracujących stale na otwartej przestrzeni.

Jeżeli liczba osób pracujących na danej kondygnacji jest mniejsza niż 10, dopuszcza się umieszczenie ustępu na sąsiedniej kondygnacji.

Na każdych 30 mężczyzn zatrudnionych na jednej zmianie powinny przypadać co najmniej 1 miska ustępowa i 1 pisuar, natomiast w przypadku kobiet co najmniej 1 miska ustępowa na 20 kobiet.



Ustępy powinny mieć wejścia z pomieszczeń, korytarzy lub dróg komunikacji ogólnej. W ustępach tych należy stosować:

- wejściowe pomieszczenie **izolujące**, wyposażone w umywalki z dopływem **ciepłej i zimnej wody**, w liczbie **1 umywalka na 3 miski** ustępowe lub pisuary,
- zamknięte **samoczynnie** drzwi zewnętrzne i wewnętrzne,
- instalację i urządzenia przeznaczone do **utrzymania wymagań** higieniczno-sanitarnych.

Jadalnie

Pracodawca zatrudniający **powyżej 20 pracowników** na jednej zmianie (lub mniej w przypadku narażenia na kontakt ze środkami chemicznymi lub promieniotwórczymi, materiałami biologicznie zakaźnymi albo przy pracach szczególnie brudzących) powinien zapewnić pracownikom pomieszczenie do spożywania posiłków (jadalnię).

Typy jadalni:

- jadalnia przeznaczona do spożywania posiłków **własnych** (typ I),
- jadalnia przeznaczona do spożywania posiłków **własnych i wydawania napojów** (typ II),
- jadalnia z zapleczem – przeznaczona do spożywania **posiłków profilaktycznych** (typ III).



W jadalni powinno przypadać co najmniej **1,1 m² powierzchni** na każdego jednocześnie spożywającego posiłek; nie może ona mieć powierzchni mniejszej niż 8 m².

Dla każdego pracownika spożywającego posiłek należy zapewnić indywidualne miejsce siedzące przy stole.

Jadalnia powinna być wyposażona w:

- umywalki (nie mniej niż jedna na 20 miejsc siedzących),
- ręczniki jednorazowe lub suszarki do rąk,
- urządzenia do podgrzewania posiłku własnego przez pracownika,
- zlewozmywaki 2-komorowe (1 zlewozmywak na 20 miejsc).

UWAGA: W jadalni należy umieścić w widocznych miejscach napisy lub znaki informujące o zakazie palenia tytoniu.



Pomieszczenia do prania, odkażania, suszenia i odpylania odzieży, obuwia roboczego oraz środków ochrony indywidualnej

W zakładzie pracy powinna być urządzona **specjalna pralnia odzieży** wyposażona w urządzenia mechaniczne do prania, jeżeli odzież robocza lub ochronna jest szczególnie zabrudzona lub może zabrudzić inną.

Przy pralni należy zapewnić możliwość odpylania, dezynfekcji i suszenia odzieży i obuwia roboczego oraz środków ochrony indywidualnej, a także naprawy odzieży i obuwia roboczego.

W zakładzie pracy, w którym odzież i obuwie robocze oraz środki ochrony indywidualnej stosowane przez pracowników są narażone na **zanieczyszczenie substancjami lub preparatami chemicznymi** sklasyfikowanymi jako niebezpieczne, **należy stosować urządzenia służące do neutralizacji tych substancji lub preparatów.**

Pomieszczenia do ogrzewania się pracowników

Przy pracach na otwartej przestrzeni lub w nieogrzewanych pomieszczeniach pracownicy powinni mieć możliwość schronienia się przed opadami atmosferycznymi, ogrzanie się oraz zmianę odzieży.

W pomieszczeniu takim powinno przypadać minimum $0,1 \text{ m}^2$ powierzchni na każdego pracownika najliczniejszej zmiany, a jego powierzchnia całkowita nie może być mniejsza niż 8 m^2 . Powinna być w nim zapewniona temperatura co najmniej 16°C .

UWAGA: Pomieszczenie do ogrzewania się pracowników powinno być wyposażone w urządzenie do podgrzewania posiłków.