

**ZARZĄDZENIE
REGIONALNEGO DYREKTORA OCHRONY ŚRODOWISKA W BYDGOSZCZY**

z dnia 17 lutego 2014 r.

w sprawie ustanowienia planu zadań ochronnych dla obszaru Natura 2000 Zamek Świecie PLH040025

Na podstawie art. 28 ust. 5 ustawy z dnia 16 kwietnia 2004 r. o ochronie przyrody (Dz. U. z 2013 r. poz. 627 z późn. zm.¹⁾) zarządza się, co następuje:

§ 1. 1. Ustanawia się plan zadań ochronnych dla obszaru Natura 2000 Zamek Świecie PLH040025, zwanego dalej „obszarem Natura 2000”.

2. Plan zadań ochronnych obejmuje cały obszar Natura 2000.

§ 2. Opis granic obszaru Natura 2000, w postaci geograficznych punktów ich załamania określa załącznik nr 1 do zarządzenia.

§ 3. Mapę obszaru Natura 2000 stanowi załącznik nr 2 do zarządzenia.

§ 4. Identyfikację istniejących i potencjalnych zagrożeń dla zachowania właściwego stanu ochrony gatunków zwierząt i ich siedlisk będących przedmiotami ochrony zawiera załącznik nr 3 do zarządzenia.

§ 5. Cele działań ochronnych zawiera załącznik nr 4 do zarządzenia.

§ 6. Działania ochronne ze wskazaniem podmiotów odpowiedzialnych za ich wykonanie i obszarów ich wdrażania określa załącznik nr 5 do zarządzenia.

§ 7. Zarządzenie wchodzi w życie po upływie 14 dni od dnia ogłoszenia w Dzienniku Urzędowym Województwa Kujawsko-Pomorskiego.

¹⁾Zmiany tekstu jednolitego wymienionej ustawy zostały ogłoszone w Dz. U. z 2013 r. poz. 628 i 842.

REGIONALNY DYREKTOR
OCHRONY ŚRODOWISKA W BYDGOSZCZY
WŁADZIMIERZ OREFEK

Załącznik Nr 1 do Zarządzenia

Regionalnego Dyrektora Ochrony Środowiska w Bydgoszczy

z dnia 17 lutego 2014 r.

Opis granic obszaru Natura 2000 w postaci geograficznych punktów ich załamania

Granice obszaru Natura 2000 opisuje warstwa wektorowa shp obejmująca współrzędne geograficzne punktów załamania granic (PL-1992), które posiadają następujące wartości:

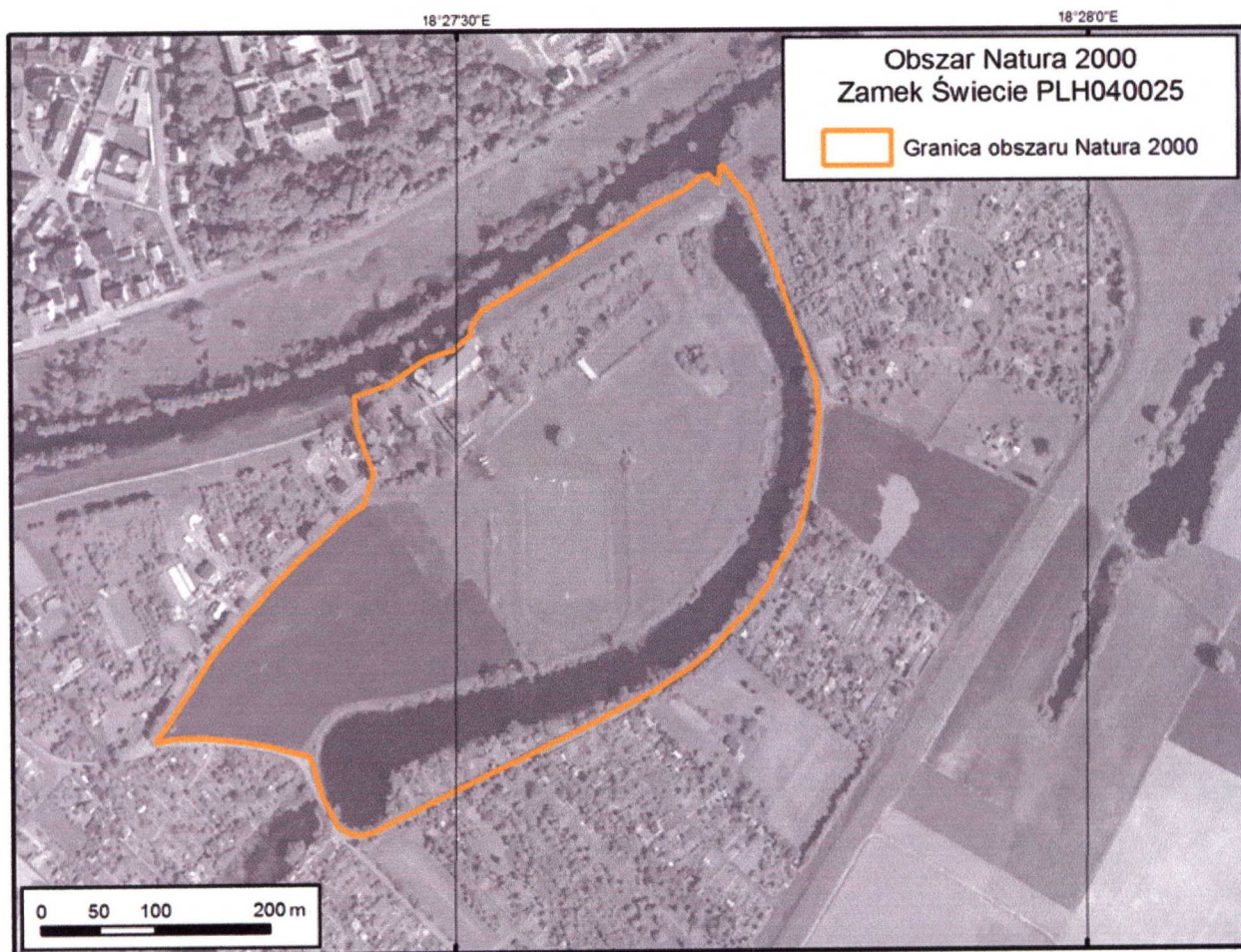
Nr	PL-1992		34	463881,55	615316,52	69	464151,67	615813,04
	X	Y						
1	464236,60	615862,10	35	463874,12	615341,78	71	464189,38	615833,97
2	464258,21	615835,17	36	463870,68	615350,02	72	464202,22	615841,38
3	464260,65	615831,86	37	463832,28	615359,68	73	464215,82	615852,84
4	464264,01	615821,39	38	463815,03	615362,56	74	464221,34	615854,45
5	464271,56	615800,75	39	463777,71	615366,64	75	464223,07	615855,39
6	464280,57	615777,55	40	463752,90	615366,19	76	464231,08	615847,38
7	464295,06	615734,45	41	463743,38	615364,38	77	464232,89	615848,03
8	464316,86	615674,23	42	463736,30	615362,63	78	464234,01	615861,64
9	464317,33	615660,51	43	463737,11	615365,27	79	464236,12	615862,98
10	464319,71	615643,74	44	463746,43	615377,02	80	464236,60	615862,10
11	464315,02	615606,25	45	463760,22	615398,13			
12	464306,82	615560,74	46	463772,38	615415,50			
13	464299,94	615540,56	47	463784,75	615435,13			
14	464292,74	615526,84	48	463799,82	615452,12			
15	464277,22	615503,21	49	463813,25	615468,35			
16	464276,52	615498,12	50	463829,66	615485,45			
17	464269,94	615489,20	51	463839,46	615496,83			
18	464256,76	615473,26	52	463859,41	615515,75			
19	464234,66	615450,64	53	463899,29	615551,48			
20	464217,69	615433,97	54	463920,14	615566,23			
21	464205,40	615424,45	55	463928,74	615594,36			
22	464172,33	615403,74	56	463916,92	615624,13			
23	464155,56	615395,18	57	463913,16	615638,27			
24	464124,92	615379,36	58	463912,34	615662,70			
25	464081,69	615358,48	59	463943,21	615673,33			
26	464037,96	615337,39	60	463976,78	615695,97			
27	463946,67	615293,27	61	463999,23	615702,54			
28	463926,35	615283,54	62	464015,47	615716,74			
29	463919,09	615281,67	63	464014,29	615721,27			
30	463912,71	615281,33	64	464016,26	615725,57			
31	463905,45	615282,95	65	464023,89	615736,97			
32	463895,75	615288,90	66	464064,64	615760,08			
33	463884,46	615310,15	67	464098,46	615781,36			
			68	464132,79	615801,80			

REGIONALNY DYREKTOR
OCHRONY ŚRODOWISKA W BYDGOSZCZY

WŁADYSŁAW CIĘPŁY

Załącznik Nr 2 do Zarządzenia
Regionalnego Dyrektora Ochrony Środowiska w Bydgoszczy
z dnia 17 lutego 2014 r.

Mapa obszaru Natura 2000



REGIONALNY DYREKTOR
OCHRONY ŚRODOWISKA W BYDGOSZCZY
[Signature]
WICEDZIAŁCZ CIEPLI

Załącznik Nr 3 do Zarządzenia

Regionalnego Dyrektora Ochrony Środowiska w Bydgoszczy

z dnia 17 lutego 2014 r.

Identyfikacja istniejących i potencjalnych zagrożeń dla zachowania właściwego stanu ochrony gatunków zwierząt i ich siedlisk będących przedmiotami ochrony

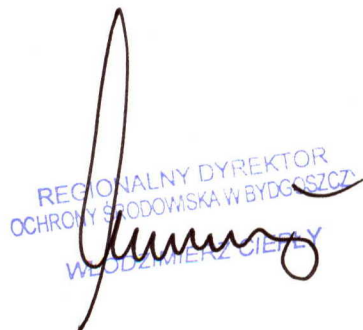
Lp.	Przedmiot ochrony	Zagrożenia		Opis zagrożenia
		istniejące	potencjalne	
1.	1308 mopek <i>Barbastella barbastellus</i>	J03.01 zmniejszenie lub utrata określonych cech siedliska; M01.01 zmiana temperatury (np. wzrost temperatury i temperatur skrajnych)	E06.02 odbudowa, remont budynków; G01.08 inne rodzaje sportu i aktywnego wypoczynku; B02.06 przerzedzenie warstwy drzew	Stale pogarszający się stan obiektu Zamku powodujący stopniowy zanik siedlisk (miejsc zimowania) oraz pogorszenie warunków zimowania, w tym w zakresie dostępności siedlisk oraz warunków mikroklimatycznych. Zagrożeniem potencjalnym jest odbudowa i remont obiektu, nieuwzględniający biologii gatunku (oraz związana z tym możliwa zmiana użytkowania, która może spowodować utratę określonych cech siedliska). Potencjalne zagrożenie stanowić może również niekontrolowana lub intensywna turystyka (zwiedzanie sal zajmowanych przez zimujące nietoperze) w okresie hibernacji, a także wycinka drzew w sąsiedztwie Zamku, co wpłynąć może na zachowanie korytarza migracji mopka (połączenie z obszarem zimowiska).

REGIONALNY DYREKTOR
OCHRONY ŚRODOWISKA W BYDGOSZCZY
WŁADZIMIERZ CIEPEL

Załącznik Nr 4 do Zarządzenia
Regionalnego Dyrektora Ochrony Środowiska w Bydgoszczy
z dnia 17 lutego 2014 r.

Cele działań ochronnych


Lp.	Przedmiot ochrony	Cel działań ochronnych
1.	1308 mopek <i>Barbastella barbastellus</i>	Utrzymanie stanu populacji na poziomie nie mniejszym niż 40 osobników mopka oraz poprawa stanu siedliska do oceny U1 poprzez poprawę wskaźnika „Powierzchnia zimowiska” do oceny nie niższej niż U1.



REGIONALNY DYREKTOR
OCHRONY ŚRODOWISKA W BYDGOSZCZY
WŁODZIMIECH CIETEK

Załącznik Nr 5 do Zarządzenia
Regionalnego Dyrektora Ochrony Środowiska w Bydgoszczy
z dnia 17 lutego 2014 r.

Działania ochronne ze wskazaniem podmiotów odpowiedzialnych za ich wykonanie i obszarów ich wdrażania

Przedmiot ochrony	Działania ochronne	Obszar wdrażania	Podmiot odpowiedzialny za wykonanie
Działania związane z ochroną czynną			
1308 mopek <i>Barbastella barbastellus</i>	Poprawa stanu zimowiska. Konieczne jest wykonanie zabezpieczeń tymczasowych (przed zarwaniem sufitu), w szczególności w obrębie sali bocznej piwnicy Zamku poprzez wykonanie izolacji (zabezpieczenie przed przesiąkaniem wody), zastosowanie stempli (podtrzymanie konstrukcji). Docelowo konieczny jest kompleksowy remont obiektu, w szczególności ww. sali, uwzględniający biologię gatunku oraz konieczność zachowania miejsc zimowania (nie należy stosować pełnego fugowania szczelin) oraz warunków mikroklimatycznych.	obszar Natura 2000	właściciel lub posiadacz obszaru na podstawie porozumienia zawartego z organem sprawującym nadzór nad obszarem Natura 2000, a w odniesieniu do gruntów stanowiących własność Skarbu Państwa lub własność jednostek samorządu terytorialnego zarządcą nieruchomości w związku z wykonywaniem obowiązków z zakresu ochrony środowiska na podstawie przepisów prawa albo w przypadku braku tych przepisów na podstawie porozumienia zawartego z organem sprawującym nadzór nad obszarem Natura 2000
Działania związane z utrzymaniem lub modyfikacją metod gospodarowania			
1308 mopek <i>Barbastella barbastellus</i>	1. W przypadku udostępnienia obiektu w celach rekreacyjnych i turystycznych (w zakresie piwnic wykorzystywanych przez nietoperze) stosować się do następujących zasad: okres zamknięcia części obiektu wykorzystywanej przez nietoperze (piwnic) dla zwiedzających: od 1 października do 31 marca, w ciągu całego roku nie wykorzystywać pochodni w czasie zwiedzania piwnic, istniejące (oraz ewentualne nowe) oświetlenie wewnątrz piwnic Zamku na potrzeby zwiedzających wykorzystywać wyłącznie w okresie od 1 kwietnia do 30 września, nie oświetlać bryły zewnętrznej obiektu w okresie zimowania nietoperzy (od 1 października do 31 marca). Ponadto w okresie od 1 października do 31 marca w obszarze Natura 2000 nie organizować imprez, mogących wpłynąć negatywnie na warunki zimowania (np. koncertów, pokazów świetlnych). 2. Zachowanie niepogorszonego w stosunku do obecnego stanu zadrzewień, celem utrzymania połączeń ekologicznych. Jako niepogorszony rozumie się utrzymanie nie mniej niż 90% istniejącej obecnie powierzchni zadrzewień. Działanie to nie dotyczy niezbędnej wycinki, realizowanej na potrzeby utrzymania rzeki Wdy przez Regionalny Zarząd Gospodarki Wodnej w Gdańsku oraz utrzymania wału przeciwpowodziowego Grabowo-Świecie i przepustu wałowego zamkowego przez Kujawsko-Pomorski Zarząd Melioracji i Urządzeń Wodnych we Włocławku.	1. obszar Natura 2000 2. obszar Natura 2000, działki ewid. nr 2324/2, 2244/1, 2245/1, 2329/2 obręb Świecie	właściciel lub posiadacz obszaru na podstawie porozumienia zawartego z organem sprawującym nadzór nad obszarem Natura 2000, a w odniesieniu do gruntów stanowiących własność Skarbu Państwa lub własność jednostek samorządu terytorialnego zarządcą nieruchomości w związku z wykonywaniem obowiązków z zakresu ochrony środowiska na podstawie przepisów prawa albo w przypadku braku tych przepisów na podstawie porozumienia zawartego z organem sprawującym nadzór nad obszarem Natura 2000
Dotyczące monitoringu stanu przedmiotów ochrony oraz realizacji celów działań ochronnych.			
1308 mopek <i>Barbastella barbastellus</i>	Określenie stanu populacji i siedliska (zgodnie z obowiązującą metodyką Państwowego Monitoringu Środowiska), a także tendencji zmian. Monitoring coroczny. W terminie od 1 stycznia do 15 lutego należy wykonać przynajmniej jedną kontrolę (optymalnie 2 kontrole).	obszar Natura 2000. Stanowisko monitoringowe o współrzędnych geograficznych: N 53°24'17" E 18°27'29"	Regionalny Dyrektor Ochrony Środowiska w Bydgoszczy 

Uzasadnienie

Plan zadań ochronnych dla obszaru Natura 2000 Zamek Świecie PLH040025 jest dokumentem planistycznym sporządzonym przez sprawującego nadzór nad obszarem na okres 10 lat, w celu ochrony przedmiotów ochrony znajdujących się w jego obrębie. Na podstawie art. 28 ust. 5 ustawy z dnia 16 kwietnia 2004 r. o ochronie przyrody (Dz. U. z 2013 r. poz. 627 z późn. zm.) regionalny dyrektor ochrony środowiska ustanawia, w drodze aktu prawa miejscowego w formie zarządzenia, plan zadań ochronnych dla obszaru Natura 2000, kierując się koniecznością utrzymania i przywracania do właściwego stanu ochrony siedlisk przyrodniczych oraz gatunków roślin i zwierząt, dla których ochrony wyznaczono obszar Natura 2000, zawierający zakres, o którym mowa w art. 28 ust. 10 ww. ustawy.

Regionalny Dyrektor Ochrony Środowiska w Bydgoszczy obwieszczeniem znak: WPN.6320.2.2011.BKW z dnia 12 sierpnia 2011 r. poinformował o zamiarze przystąpienia do sporządzenia projektu planu zadań ochronnych dla obszaru Natura 2000 Zamek Świecie PLH040025. Następnie obwieszczeniem znak: WPN.6320.3.2012.BKW z dnia 31 października 2012 r. ww. organ zawiadomił o przystąpieniu do opracowywania projektu planu zadań ochronnych dla ww. obszaru Natura 2000 oraz możliwości złożenia uwag i wniosków do założeń przedmiotowego dokumentu. W trakcie procesu planistycznego w Urzędzie Miejskim w Świeciu w dniach 3 grudnia 2012 r. oraz 29 października 2013 r. przeprowadzono spotkania dyskusyjne z udziałem Zespołu Lokalnej Współpracy biorącego udział w tworzeniu dokumentacji do planu zadań ochronnych.

Zgodnie z ustawą z dnia 3 października 2008 r. o udostępnianiu informacji o środowisku i jego ochronie, udziale społeczeństwa w ochronie środowiska oraz o ocenach oddziaływania na środowisko (Dz. U. z 2013 r. poz. 1235 z późn. zm.) w dniu 6 grudnia 2013 r. Regionalny Dyrektor Ochrony Środowiska w Bydgoszczy obwieszczeniem znak: WPN.6320.25.2013.BKW poinformował o możliwości złożenia uwag i wniosków do projektu planu zadań ochronnych dla obszaru Natura 2000 Zamek Świecie PLH040025.

W związku z udziałem społeczeństwa Generalna Dyrekcja Ochrony Środowiska pismem z dnia 20 grudnia 2013 r., znak: DON-WP.082.1.156.2013.jb, DON-WP.082.1.157.2013.jb, DON-WP.082.1.158.2013.jb przekazała uwagi wskazujące na: konieczność korekty nazwy układu współrzędnych dla punktów załamania granic obszaru Natura 2000, sprecyzowanie celu ochrony w zakresie wielkości populacji mopka oraz korekty w przewidzianych działaniach ochronnych - podmiotu odpowiedzialnego za realizację działań. Ww. uwagi uwzględniono. Kujawsko-Pomorski Zarząd Melioracji i Urządzeń Wodnych we Włocławku, Biuro Terenowe w Świeciu nad Wisłą, pismem z dnia 30 grudnia 2013 r., znak: BTŚ-7035/114/13 wniósł o uwzględnienie utrzymania wału przeciwpowodziowego Grabowo-Świecie (wykoszenie skarp i koron wału, wycinka zakrzaczeń, likwidacja nor zwierzęcych) i przepustu wałowego Zamkowego przez Kujawsko-Pomorski Zarząd Melioracji i Urządzeń Wodnych w działaniach ochronnych dotyczących utrzymania obecnego stanu zadrzewień. Ww. uwagę uwzględniono w zakresie odpowiadającym przewidzianym działaniom ochronnym.

Projekt zarządzenia w sprawie planu zadań ochronnych został zaopiniowany przez Regionalną Radę Ochrony Przyrody w Bydgoszczy Uchwałą Nr 25/2013 z dnia 20 grudnia 2013 r. Projekt przedmiotowego zarządzenia, zgodnie z art. 59 ust. 2 ustawy z dnia 23 stycznia 2009 r. o wojewodzie i administracji rządowej w województwie (Dz. U. Nr 31 poz. 206 z późn. zm.), został uzgodniony z Wojewodą Kujawsko-Pomorskim pismem z dnia 5 lutego 2014 r., znak: WSRRW.II.710.4.2014.

Obszar Natura 2000 Zamek Świecie PLH040025 obejmuje zamek krzyżacki z XIV wieku, zlokalizowany w granicach administracyjnych miejscowości Świecie. Obszar Natura 2000 położony jest w bezpośrednim sąsiedztwie rzeki Wdy (od strony zachodniej Zamku) oraz w odległości ok. 500 m od rzeki Wisły. Po wschodniej stronie ostoja Natura 2000 (między Zamkiem, a rzeką Wisłą) znajduje się również starorzecze. Obszar Natura 2000 stanowi największe znane na terenie województwa kujawsko-pomorskiego zimowisko mopka. Jako znane miejsca zimowania wykorzystywane są głównie piwnice Zamku (schronienia stanowią przede wszystkim szczeliny między ceglami), a część nadziemna obiektu w praktyce nie jest wykorzystywana przez mopki jako miejsce hibernacji.

Główne zagrożenie dla populacji zimującej mopka stanowi pogarszający się stan techniczny obiektu Zamku w Świeciu, powodujący stopniowy zanik siedlisk (miejsc zimowania) oraz pogorszenie warunków zimowania, w tym w zakresie dostępności siedlisk oraz warunków mikroklimatycznych. Jako zagrożenia potencjalne wskazano w szczególności odbudowę i remont obiektu, nieuwzględniające biologii gatunku, niekontrolowaną lub intensywną turystykę w okresie hibernacji mopków oraz wycinkę drzew w sąsiedztwie Zamku, co wpłynąć

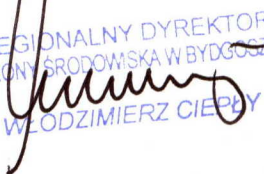
może na zachowanie korytarza migracji mopka (połączenie z obszarem zimowiska).

W związku z powyższym określono zadania ochronne, polegające na podjęciu działań mających na celu poprawę stanu zimowiska (poprzez poprawę stanu technicznego Zamku), a także w zakresie dostosowania wykorzystania turystycznego i rekreacyjnego obiektu oraz utrzymania zadrzewień i zakrzewień. Wskazano również na konieczność prowadzenia monitoringu populacji mopka zimującej w obszarze Natura 2000. Nie stwierdzono potrzeby określenia wskazań do zmian w istniejących dokumentach planistycznych.

Utrzymanie populacji i siedliska mopka, jako przedmiotu ochrony w obszarze Natura 2000 Zamek Świecie PLH040025 będzie wymagało podjęcia działań ochronnych. Działania ochronne mają na celu ochronę zarówno populacji mopka, jak i istotne poprawienie stanu jego siedliska. Wdrożenie planu zadań ochronnych obszaru Natura 2000 Zamek Świecie PLH040025, w tym poniesienie kosztów finansowych związanych z realizacją działań ochronnych, określonych niniejszym planem zadań ochronnych, w konsekwencji pozwoli na utrzymanie oraz poprawę stanu siedlisk mopka, a tym samym wypełnienie wymogu zachowania w stanie niepogorszym obszaru Natura 2000.

W trakcie opracowywania planu zadań ochronnych nie stwierdzono potrzeby określenia wskazań dotyczących eliminacji lub ograniczenia zagrożeń wewnętrznych lub zewnętrznych do dokumentów, zgodnie z art. 28 ust. 10 pkt 5 ustawy z dnia 16 kwietnia 2004 r. o ochronie przyrody (Dz. U. z 2013 r. poz. 627 z późn. zm.).

Informacje zgromadzone na potrzeby niniejszego planu zadań ochronnych są wystarczające dla prawidłowego zaplanowania działań ochronnych. Mając powyższe na uwadze nie stwierdzono potrzeby sporządzenia planu ochrony dla obszaru Natura 2000 Zamek Świecie PLH040025.

REGIONALNY DYREKTOR
OCHRONY ŚRODOWISKA W BYDGOSZCZY

WŁODZIMIERZ CIEPIŁY