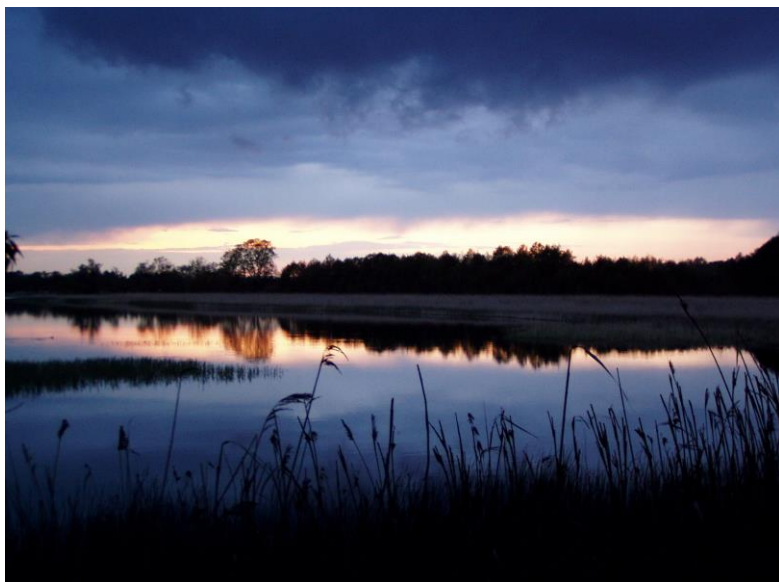
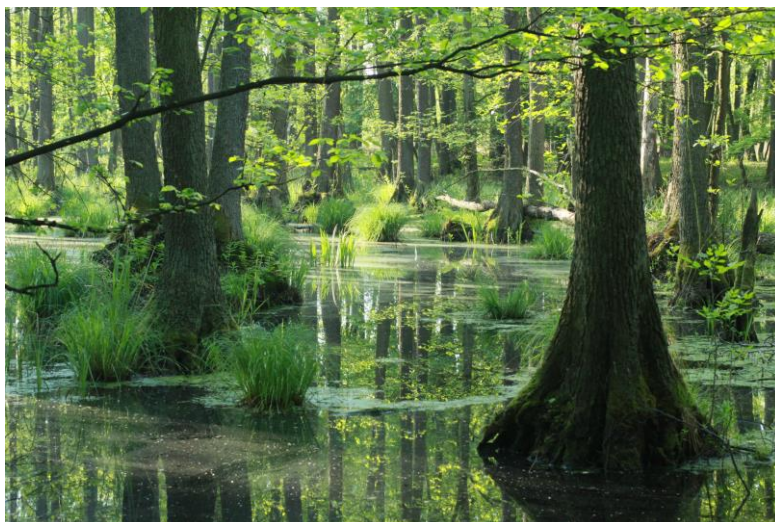




REGIONALNA DYREKCJA OCHRONY ŚRODOWISKA WE WROCŁAWIU



Rezerwat przyrody „Stawy Milickie” (Michał Kwiatkowski RDOŚ Wrocław)



Rezerwat przyrody „Olszyny Niezgodzkie” (Kamil Martyniak RDOŚ Wrocław)

# DEKLARACJA ŚRODOWISKOWA

Wersja 1  
Wrocław, 19 sierpień 2015 r.

**SPIS TREŚCI**

1.	Słowo wstępne .....	3
2.	Informacje ogólne .....	4
2.1.	Misja i wizja .....	4
2.2.	Podstawy prawne i opis działalności .....	4
2.3.	Opis lokalizacji .....	6
2.4.	Opis organizacji urzędu .....	7
2.5.	Przedstawiciel EMAS .....	9
3.	Polityka środowiskowa .....	9
4.	Opis systemu zarządzania środowiskowego .....	10
5.	Aspekty środowiskowe .....	12
5.1.	Aspekty środowiskowe bezpośrednie .....	13
5.2.	Aspekty środowiskowe pośrednie – znaczące aspekty środowiskowe .....	14
6.	Cele i zadania środowiskowe .....	17
7.	Efekty działalności środowiskowej .....	19
8.	Główne wskaźniki środowiskowe .....	21
9.	Wymagania prawne .....	22
10.	Komunikacja ze społeczeństwem .....	23
10.1.	Komunikacja wewnętrzna .....	23
10.2.	Komunikacja zewnętrzna .....	25
11.	Oświadczenie weryfikatora środowiskowego .....	25

## 1. Słowo wstępne

Rozwój gospodarczy często negatywnie wpływa na środowisko naturalne powodując ubożenie ekosystemów i zachwiania równowagi w przyrodzie. Zadania realizowane przez Regionalną Dyрекję Ochrony Środowiska we Wrocławiu, są odpowiedzią na te zagrożenia.

Stąła poprawa skuteczności naszych działań tak, aby były bardziej przyjazne środowisku, a zarazem umożliwiały rozwój naszego regionu, ma dla Regionalnej Dyrekcji Ochrony Środowiska we Wrocławiu oraz jej pracowników znaczenie zasadnicze. Chcemy oszczędzać zasoby środowiska przede wszystkim przy pomocy właściwej realizacji statutowych obowiązków, ale również poprzez zmianę przyzwyczajęń pracowników.

Budując naszą wiarygodność i zaufanie, ciągle doskonalimy się, starając się wykonywać statutowe obowiązki rzetelnie i profesjonalnie, mając na uwadze konieczność prowadzenia stałego dialogu z naszymi klientami, również w sytuacjach trudnych lub konfliktowych.

Deklaracja środowiskowa przedstawia plany naszej działalności. Mam nadzieję, że lektura tego dokumentu będzie inspiracją dla czytelników, a ponadto wykaże, że jesteśmy godni posiadać znak EMAS.



Michał Jęcz  
Regionalny Dyrektor Ochrony Środowiska  
we Wrocławiu

## 2. Informacje ogólne

### 2.1. Misja i wizja

Misja: Regionalna Dyrekcja Ochrony Środowiska we Wrocławiu, mając na względzie jakość życia obecnego i przyszłych pokoleń, realizując politykę państwa, troszczy się o ochronę i racjonalne korzystanie z zasobów środowiska.

Wizja: Regionalna Dyrekcja Ochrony Środowiska we Wrocławiu jest profesjonalną, nowoczesną, racjonalną i otwartą na współpracę organizacją przyczyniającą się do sprawnego zarządzania środowiskiem.

### 2.2. Podstawy prawne i opis działalności urzędu

Regionalny Dyrektor Ochrony Środowiska we Wrocławiu jest organem administracji rządowej niezespolonej, powołanym art. 123 ust 1 ustawa z dnia 3 października 2008 r. *o udostępnianiu informacji o środowisku i jego ochronie, udziale społeczeństwa w ochronie środowiska oraz o ocenach oddziaływania na środowisko* (Dz. U. z 2013 r. poz. 1235 z późn. zm.), właściwym do realizacji zadań, o których mowa w art. 131 ust. 1 ustawy, na obszarze województwa dolnośląskiego. Regionalny Dyrektor Ochrony Środowiska wykonuje swoje zadania przy pomocy Regionalnej Dyrekcji Ochrony Środowiska, która jest państwową jednostką budżetową, przy współpracy z dyrektorami parków krajobrazowych lub zespołów parków krajobrazowych. Regionalny dyrektor ochrony środowiska wykonuje swoje zadania w zakresie ochrony przyrody przy pomocy regionalnego konserwatora przyrody.

Statut Regionalnej Dyrekcji Ochrony Środowiska określa rozporządzenie Ministra Środowiska z dnia 10 listopada 2008 r. *w sprawie nadania statutu Regionalnej Dyrekcji Ochrony Środowiska we Wrocławiu* (Dz. U. nr 202 poz. 1266). Regulamin organizacyjny ustanowiony został zarządzeniem nr 23 Regionalnego Dyrektora Ochrony Środowiska we Wrocławiu z dnia 31 sierpnia 2010 r. w sprawie nadania Regulaminu Organizacyjnego Regionalnej Dyrekcji Ochrony Środowiska we Wrocławiu.

Regionalny Dyrektor Ochrony Środowiska we Wrocławiu realizuje zadania wynikające z ustaw, a w szczególności:

- 1) ustawy z dnia 3 października 2008 r. *o udostępnianiu informacji o środowisku i jego ochronie, udziale społeczeństwa w ochronie środowiska oraz o ocenach oddziaływania na środowisko* (Dz.U. z 2013 r. poz.1235 z późn. zm.),
- 2) ustawy z dnia 27 kwietnia 2001 r. *Prawo ochrony środowiska* (Dz. U. z 2013 r. poz. 1232 z późn. zm.),
- 3) ustawy z dnia 16 kwietnia 2004 r. *o ochronie przyrody* (Dz. U. z 2013 r. poz. 627 z późn. zm.)
- 4) ustawy z dnia 13 kwietnia 2007 r. *o zapobieganiu szkodom w środowisku i ich naprawie* (Dz. U. z 2014 poz. 1789 z późn. zm),
- 5) ustawy z dnia 14 czerwca 1960 r. *Kodeks postępowania administracyjnego* (Dz. U. z 2013 poz. 267 z późn. zm.),
- 6) ustawy z dnia 14 grudnia 2012 r. *o odpadach* (Dz. U. z 2013 r. poz. 21 z późn. zm.),
- 7) ustawy z dnia 27 marca 2003 r. *o planowaniu i zagospodarowaniu przestrzennym* (Dz. U. z 2015 r. poz. 199).

Do najważniejszych zadań Regionalnego Dyrektora Ochrony Środowiska należy w szczególności:

- 1) prowadzenie spraw związanych z wydawaniem decyzji o środowiskowych uwarunkowaniach dla przedsięwzięć realizowanych na terenach zamkniętych oraz części przedsięwzięć mogących zawsze znacząco oddziaływać na środowisko, m.in. dróg, linii kolejowych, napowietrznych linii

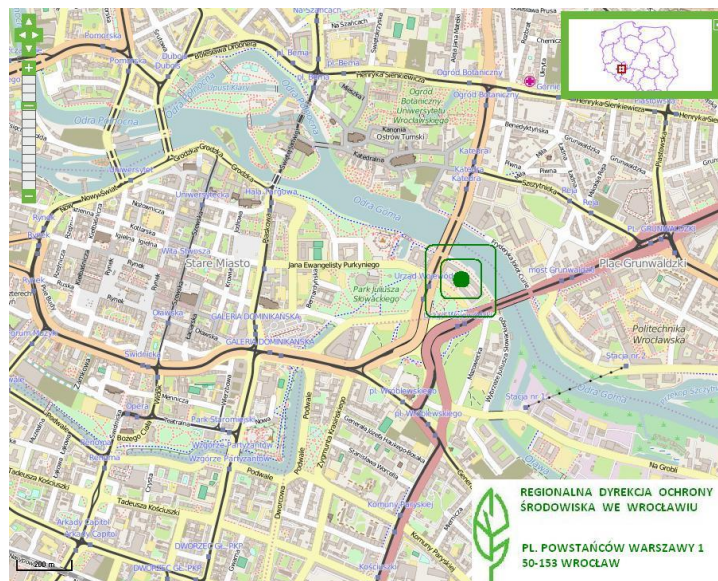
- elektroenergetycznych, instalacji do przesyłu ropy naftowej, produktów naftowych, substancji chemicznych lub gazu, sztucznych zbiorników wodnych
- 2) opiniowanie przedsięwzięć mogących potencjalnie znacząco oddziaływać na środowisko, z uwzględnieniem obszarów Natura 2000, w ramach postępowania w sprawie oceny oddziaływania przedsięwzięcia na środowisko i obszar Natura 2000, zmierzającego do wydania decyzji o środowiskowych uwarunkowaniach,
  - 3) uzgadnianie realizacji przedsięwzięć mogących zawsze znacząco oddziaływać na środowisko, mogących potencjalnie znacząco oddziaływać na środowisko i przedsięwzięć mogących znacząco oddziaływać na obszar Natura 2000,
  - 4) prowadzenie spraw związanych z wydawaniem pozwoleń na wytwarzanie odpadów, zezwoleń na zbieranie i przetwarzanie odpadów na terenach zamkniętych, wydawaniem nakazów usunięcia odpadów z miejsca nieprzeznaczonego do ich składowania lub magazynowania z terenów zamkniętych i z nieruchomości, którymi władza gmina,
  - 5) podejmowanie działań faktycznych i prawnych w zakresie ochrony gatunkowej roślin, zwierząt i grzybów oraz działań z zakresu ochrony czynnej w rezerwach przyrody i obszarach Natura 2000,
  - 6) wydawanie zezwoleń i uzgodnień na czynności podlegające zakazom lub ograniczeniom w stosunku do obszarów chronionych,
  - 7) sporządzenie projektów planów ochrony oraz zadań ochronnych dla rezerwatów przyrody oraz prowadzenie spraw związanych z ustanawianiem i wykonywaniem tych aktów prawnych,
  - 8) szacowanie szkód i naliczanie odszkodowań za szkody wyrządzone przez niektóre zwierzęta objęte ochroną gatunkową oraz przez zwierzęta łowne w rezerwach przyrody,
  - 9) uzgadnianie projektów: studiów uwarunkowań i kierunków zagospodarowania przestrzennego gmin, miejscowych planów zagospodarowania przestrzennego oraz planów zagospodarowania przestrzennego województw, w części dotyczącej rezerwatów przyrody, parków krajobrazowych i ich otulin, obszarów chronionego krajobrazu oraz obszarów Natura 2000,
  - 10) uzgadnianie decyzji ustalających lokalizację inwestycji celu publicznego oraz decyzji o ustaleniu warunków zabudowy i zagospodarowania terenu, położonych na obszarach objętych ochroną na podstawie przepisów o ochronie przyrody, w przypadku braku planu miejscowego,
  - 11) koordynacja funkcjonowania obszarów Natura 2000 na obszarze województwa, w tym nadzorowanie wykonania kompensacji przyrodniczej oraz wydawanie zaświadczeń dotyczących wpływu przedsięwzięć na obszary Natura 2000,
  - 12) sporządzanie projektów planów zadań ochronnych oraz projektów planów ochrony dla obszarów Natura 2000, oraz prowadzenie spraw związanych z ustanawianiem i wykonywaniem tych aktów prawnych,
  - 13) ustalanie planu remediacji historycznych zanieczyszczeń powierzchni ziemi, na wniosek władającego powierzchnią ziemi lub sprawy,
  - 14) nakładanie na władającego powierzchnią ziemi lub sprawcę historycznego zanieczyszczenia powierzchni ziemi obowiązku przeprowadzenia remediacji, uzgadnianie warunków przeprowadzenia działań naprawczych w środowisku, a w przypadku szkód w powierzchni ziemi ustalanie planu remediacji, na wniosek podmiotu korzystającego ze środowiska,
  - 15) opiniowanie projektów miejscowych planów zagospodarowania przestrzennego oraz studium uwarunkowań i kierunków zagospodarowania przestrzennego gmin,
  - 16) opiniowanie w ramach strategicznej oceny oddziaływania na środowisko projektów polityk, strategii, planów lub programów wybranych dziedzin gospodarki, ustalających ramy dla realizacji przedsięwzięć mogących znacząco oddziaływać na środowisko, oraz jeżeli z realizacji postanowień tych dokumentów wynika, że mogą one znacząco oddziaływać na obszary Natura 2000,

- 17) udostępnianie informacji o środowisku i jego ochronie oraz udostępnianie informacji publicznej.

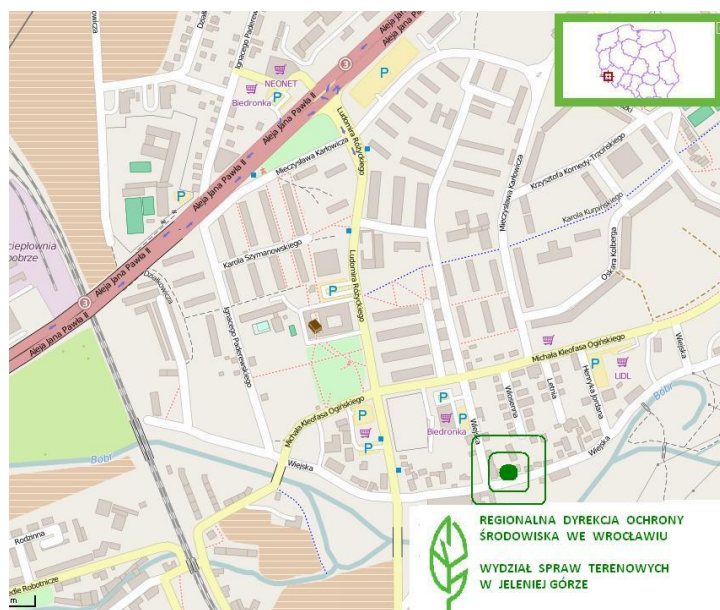
### 2.3. Opis lokalizacji urzędu

Regionalna Dyrekcja Ochrony Środowiska we Wrocławiu użytkuje pomieszczenia w następujących miejscowościach:

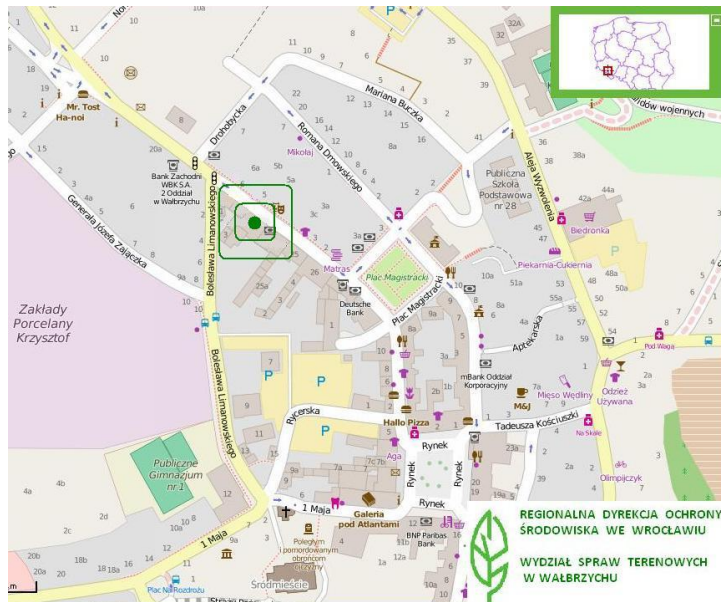
- 1) **we Wrocławiu** – przy pl. Powstańców Warszawy 1, 50-153 Wrocław, budynek w trwałym zarządzie Dolnośląskiego Urzędu Wojewódzkiego (siedziba urzędu), pomieszczenia zlokalizowane na trzecim piętrze, skrzydło wschodnie C3, powierzchnia 601,34 m<sup>2</sup>, pomieszczenia użytkowane na podstawie umowy użyczenia nr 3/2010/W z dnia 1.04.2010 r.



- 2) **w Jeleniej Górze** – przy ul. Wiejskiej 29, 58-506 Jelenia Góra, budynek w trwałym zarządzie Prezydenta Miasta Jeleniej Góry, pomieszczenia zlokalizowane na pierwszym piętrze, powierzchnia 40,42 m<sup>2</sup>, pomieszczenia użytkowane na podstawie umowy użyczenia z dnia 1.11.2013 r.

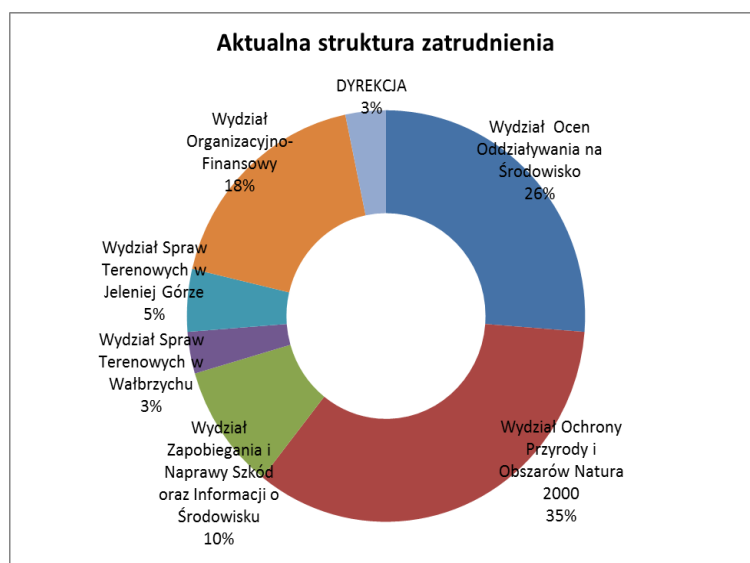
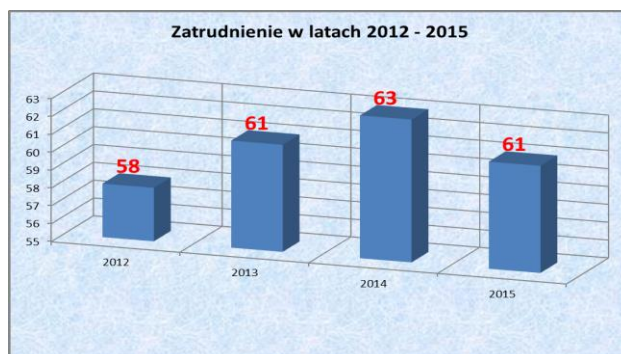


Do dnia 30 czerwca 2015 r. Regionalna Dyrekcja Ochrony Środowiska we Wrocławiu posiadała jeszcze jedną lokalizację w Wałbrzychu – przy ul. Słowackiego 23a, 58-300 Wałbrzych, budynek w trwałym zarządzie Prezydenta Miasta Wałbrzych. Powierzchnia 40,9 m<sup>2</sup>. Lokalizacja ta uległa likwidacji ze względu na zmiany organizacyjno-kadrowe. Zmiany statutowe wynikające z likwidacji tej lokalizacji są obecnie w trakcie realizacji.



#### 2.4. Opis organizacji urzędu

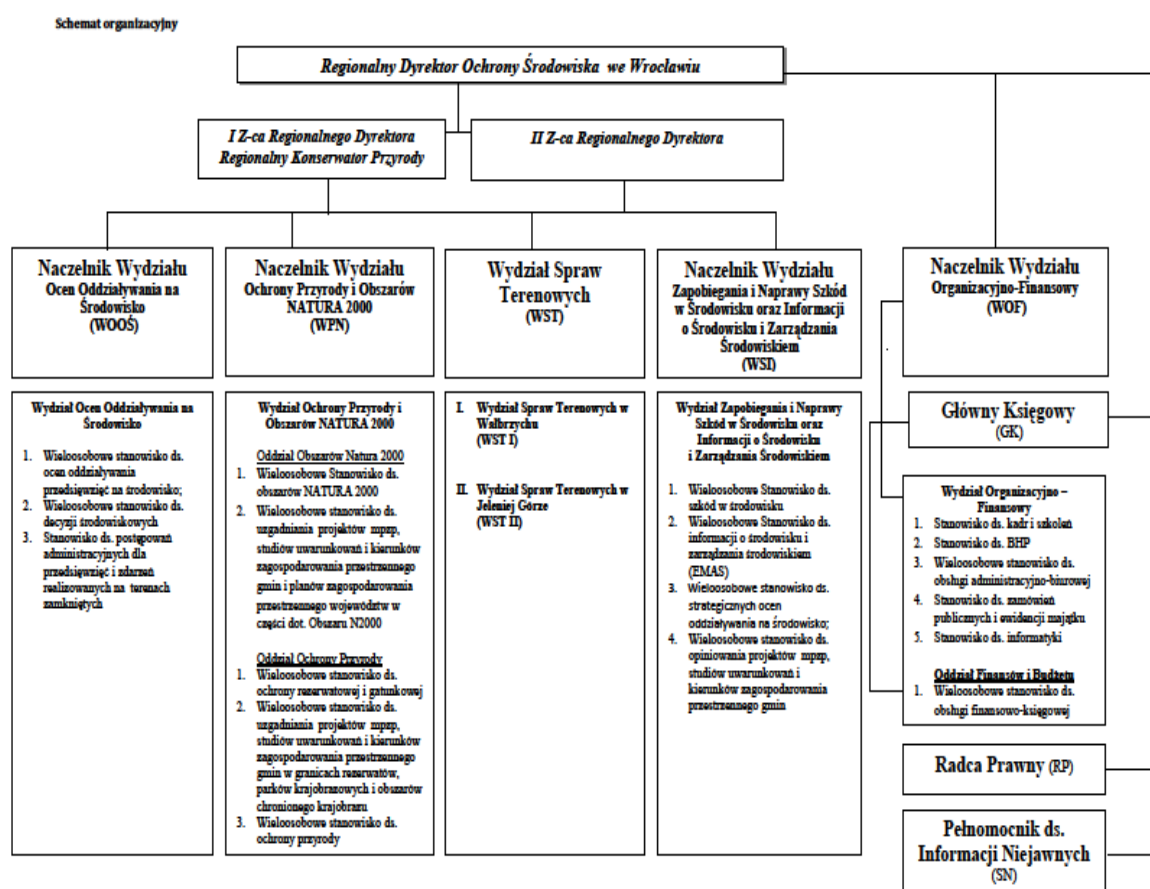
Regionalna Dyrekcja, na dzień 28.02.2015 r. (wg. Rb-70), zatrudnia 61 osób:



Kierownictwo Regionalnej Dyrekcji Ochrony Środowiska we Wrocławiu:

- Michał Jęcz – Regionalny Dyrektor Ochrony Środowiska we Wrocławiu
- Halina Liberacka – Regionalny Konserwator Przyrody, I Zastępca Regionalnego Dyrektora Ochrony Środowiska we Wrocławiu
- Katarzyna Łapińska – Naczelnik Wydziału Ochrony Przyrody i Obszarów Natura 2000
- Marlena Polakowska – Naczelnik Wydziału Ocen Oddziaływania na Środowisko
- Agnieszka Pawlitzak-Czarnecka – Naczelnik Wydziału Zapobiegania i Naprawy Szkód oraz Informacji o Środowisku i Zarządzaniu Środowiskiem
- Jarosław Trzeszcz – Naczelnik Wydziału Organizacyjno-Finansowego
- Małgorzata Borkowska – Główny księgowy

Schemat organizacyjny Regionalnej Dyrekcji Ochrony Środowiska we Wrocławiu



Generalny Dyrektor Ochrony Środowiska nie mianował II zastępcy Regionalnego Dyrektora Ochrony Środowiska we Wrocławiu.

Ze względu na niewielką ilość osób zatrudnionych w Wydziałach Spraw Terenowych (w Wałbrzychu dwie osoby, w Jeleniej Górze trzy osoby) nie powołano naczelników tych wydziałów. Pracownicy ci, zgodnie ze statutem, podlegają Zastępcy Regionalnego Dyrektora Ochrony Środowiska we Wrocławiu.

W chwili obecnej procedowane są odpowiednie zmiany statutu oraz regulaminu organizacyjnego, mające na celu ujednoczenie stanu faktycznego organizacji ze stanem prawnym.

Informacje o naszej działalności zawarte są na stronie internetowej: [www.wroclaw.rdos.gov.pl](http://www.wroclaw.rdos.gov.pl).



## 2.5. Przedstawiciel EMAS

Funkcję pełnomocnika do spraw EMAS - przedstawiciela Regionalnego Dyrektora Ochrony Środowiska we Wrocławiu, pełni Pan Jarosław Trzeszcz, Naczelnik Wydziału Organizacyjno-Finansowego. Kontakt do pełnomocnika: 71 340 68 63.

## 3. Polityka środowiskowa



REGIONALNA DYREKCJA OCHRONY ŚRODOWISKA WE WROCŁAWIU

### POLITYKA ŚRODOWISKOWA REGIONALNEJ DYREKCJI OCHRONY ŚRODOWISKA WE WROCŁAWIU

Regionalny Dyrektor Ochrony Środowiska we Wrocławiu jest organem administracji rządowej niezespolonej, utworzonym i działającym na mocy ustawy z dnia 3 października 2008 roku o udostępnianiu informacji o środowisku i jego ochronie, udziale społeczeństwa w ochronie środowiska oraz o ocenach oddziaływania na środowisko.

Regionalna Dyrekcja Ochrony Środowiska we Wrocławiu jest instytucją chroniącą środowisko województwa dolnośląskiego. Staramy się w sposób skuteczny, sprawny, transparentny i etyczny wykonywać zadania publiczne z zakresu ochrony środowiska i dziedzictwa przyrodniczego, mając na celu przede wszystkim obowiązek zachowania zasobów środowiska dla przyszłych pokoleń. Dążymy również do pogłębiania zaufania do władzy publicznej w społeczeństwie.

Dokładamy starań aby wszystkie nasze działania realizowane były możliwie na najwyższym poziomie merytorycznym, przy wykorzystaniu instrumentów ciągłego doskonalenia oraz budowania zaangażowania pracowników. Do najistotniejszych obszarów naszej działalności należą:

- przeprowadzanie ocen oddziaływania przedsięwzięć na środowisko lub udział w tych ocenach,
- udział w strategicznych ocenach oddziaływania na środowisko,
- ochrona gatunkowa roślin, zwierząt i grzybów,
- ochrona i zarządzanie obszarami Natura 2000, rezerwatami przyrody oraz innymi formami ochrony przyrody,
- naprawa i przeciwdziałanie wystąpieniu szkód w środowisku.

Realizując zadania Regionalna Dyrekcja Ochrony Środowiska we Wrocławiu zobowiązuje się do:

- spełniania mających zastosowanie wymagań prawnych i innych,
- zapobiegania zagrożeniom w środowisku wynikającym z działalności podmiotów korzystających ze środowiska, usuwania skutków działalności tych podmiotów oraz ustalania warunków korzystania ze środowiska poprzez wydawanie pozwoleń na wytwarzanie odpadów i innych decyzji,
- doskonalenia systemu zarządzania informacją o środowisku poprzez rozbudowę baz danych oraz standaryzację procesu udostępniania informacji,
- zachowania odpowiedniego stanu środowiska poprzez zrównoważony rozwój,
- przywrócenia lub utrzymania właściwego stanu ochrony siedlisk przyrodniczych i gatunków.

Wrocław, dnia 30 czerwca 2015 r.

Regionalny Dyrektor  
Ochrony Środowiska we Wrocławiu  
*Michał Jęcz*

#### 4. Opis Systemu Zarządzania Środowiskowego

System Zarządzania Środowiskowego ustanowiliśmy, aby osiągnąć stałą poprawę zarządzania środowiskowego w naszej organizacji. System jest częścią ogólnego systemu zarządzania w Regionalnej Dyrekcji Ochrony Środowiska we Wrocławiu. Został on wkomponowany w obowiązujące procedury kontroli zarządczej. Fundamentalnymi zasadami działania organizacji w duchu EMAS, realizowanymi w Regionalnej Dyrekcji Ochrony Środowiska we Wrocławiu jest zgodność z wszystkimi wymaganiami prawnymi w obszarze środowiska, które dotyczą działalności pracowników na każdym szczeblu.

Zakres systemu zarządzania środowiskowego obejmuje wszystkie działania prowadzone przez Regionalną Dyrekcję Ochrony Środowiska we Wrocławiu związane z realizacją ustawowych zadań regionalnego dyrektora ochrony środowiska na obszarze województwa dolnośląskiego. System jest wdrożony, utrzymywany i doskonalony we wszystkich komórkach organizacyjnych Regionalnej Dyrekcji Ochrony Środowiska we Wrocławiu oraz obu użytkowanych lokalizacjach (Wrocław i Jelenia Góra).

Aspekty środowiskowe są jednakowe w obu lokalizacjach. Znaczące pośrednie aspekty środowiskowe związane są procesami merytorycznymi. Żaden z nich nie został wyłączony z zakresu systemu zarządzania środowiskowego.

Regionalny Dyrektor Ochrony Środowiska we Wrocławiu jest organem administracji rządowej niezespolonej (kod działalności NACE/PKD 84). Regionalną Dyrekcję zgodnie z rozporządzeniem EMAS klasyfikuje się do małych organizacji.

Podstawowe elementy systemu zarządzania środowiskowego to: Polityka środowiskowa; aspekty środowiskowe; wymagania prawne i inne; cele, zadania i programy środowiskowe; zasoby, role, odpowiedzialność i uprawnienia; kompetencje, szkolenia, świadomość; komunikacja; dokumentacja; nadzór nad dokumentami; sterowanie operacyjne; gotowość i reagowanie na awarie; monitorowanie i pomiary; ocena zgodności; niezgodności, działania korygujące i zapobiegawcze; nadzór nad zapisami, audyty wewnętrzne i przegląd zarządzania.

Polityka środowiskowa jest podstawowym warunkiem funkcjonowania systemu zarządzania środowiskowego. Odpowiedzialność za jej opracowanie ciąży na najwyższym kierownictwie. Dokument ten tworzy podwaliny całego systemu zarządzania, gdyż zawiera najważniejsze zobowiązania w obszarze związanym z ochroną środowiska.

W oparciu o wyniki przeprowadzonego wstępnego przeglądu środowiskowego dokonano identyfikacji i oceny aspektów środowiskowych bezpośrednich i pośrednich. W celu zidentyfikowania znaczących aspektów środowiskowych przeprowadzona została ocena aspektów w oparciu o obiektywne kryteria oceny aspektów środowiskowych. Zidentyfikowane aspekty środowiskowe bezpośrednie i pośrednie, w tym znaczące, zostały zestawione w rejestrze aspektów środowiskowych. W celu aktualizacji rejestru, jest on okresowo przeglądany i weryfikowany przez Pełnomocnika ds. EMAS (minimum 1 raz na 12 miesięcy).

W procesie identyfikacji wymagań prawnych analizowane są wyniki przeglądu środowiskowego, akty prawne, pozwolenia, decyzje i umowy dotyczące funkcjonowania Regionalnej Dyrekcji Ochrony Środowiska we Wrocławiu. W celu zapewnienia ciągłej zgodności podejmowanych działań z wymaganiami prawnymi i innymi dotyczącymi środowiska, przeprowadzane są wewnętrzne audyty środowiskowe będące również audytami zgodności z wymaganiami prawnymi i innymi dotyczącymi środowiska minimum 1 raz w roku. Raz w roku, w ramach przeglądu zarządzania, następuje całościowa ocena zgodności z wymaganiami prawnymi i innymi dotyczącymi środowiska obowiązującymi w Regionalnej Dyrekcji Ochrony Środowiska we Wrocławiu. Regionalna Dyrekcja Ochrony Środowiska we Wrocławiu deklaruje dokonywanie corocznych przeglądów środowiskowych w celu aktualizacji deklaracji środowiskowej. Na bieżąco odbywa się monitorowanie znaczących aspektów

środowiskowych, a raz do roku dokonywana będzie identyfikacja i ocena wszystkich aspektów środowiskowych – pośrednich i bezpośrednich – m.in. w celu ustalenia planu działalności urzędu na kolejny rok. Nadzór nad procedurą sprawuje pełnomocnik ds. EMAS.

Podstawą rozwoju systemu zarządzania jest wyznaczanie sobie celów środowiskowych. W Polityce środowiskowej Regionalnej Dyrekcji Ochrony Środowiska we Wrocławiu zostały zapisane priorytety, które mają przełożenie na cele i zadania do osiągnięcia w kolejnych latach. Przyjęte do realizacji cele i zadania w zakresie systemu zarządzania środowiskowego są zatwierdzane przez Regionalnego Dyrektora Ochrony Środowiska we Wrocławiu, m.in. w dokumencie Plan działalności Regionalnej Dyrekcji Ochrony Środowiska we Wrocławiu. Plan działalności podlega nadzorowi zgodnie z wytycznymi dotyczącymi kontroli zarządczej.

Odpowiedzialność za system zarządzania środowiskowego spoczywa na Regionalnym Dyrektorsze Ochrony Środowiska we Wrocławiu, który formułuje wytyczne dla ustanawianych celów środowiskowych oraz dla dalszego rozwoju systemu EMAS. Do koordynacji działania systemu ekzarządzania i audytu powołany został Pełnomocnik ds. EMAS, który otrzymał odpowiednie kompetencje i uprawnienia pozwalające mu być odpowiedzialnym m.in. za utrzymywanie systemu zarządzania środowiskowego zgodnie z wymaganiami rozporządzenia EMAS oraz za przedstawianie najwyższemu kierownictwu, w trakcie przeglądu zarządzania, sprawozdań z wyników funkcjonowania systemu zarządzania środowiskowego, łącznie z zaleceniami dotyczącymi doskonalenia. Pełnomocnik jest pracownikiem Regionalnej Dyrekcji Ochrony Środowiska we Wrocławiu i pełni swoje obowiązki oraz korzysta z powierzonych mu uprawnień łącząc je z podstawowym zakresem zadań pracowniczych. Pracownicy zostali powiadomieni o powołaniu Pełnomocnika poprzez przekazanie kopii zarządzenia oraz drogą mailową. Wsparciem pełnomocnika ds. EMAS w realizacji zadań związanych z prawidłowym działaniem systemu zarządzania środowiskowego jest zespół ds. kontroli zarządczej powołany zarządzeniem Regionalnego Dyrektora Ochrony Środowiska we Wrocławiu.

Najwyższe kierownictwo zapewnia dostępność zasobów niezbędnych do ustanowienia, wdrożenia, utrzymania i doskonalenia systemu zarządzania środowiskowego. Zasoby te obejmują odpowiednią liczbę wykwalifikowanych pracowników, infrastrukturę (urządzenia, budynki, wyposażenie, zasoby informatyczne itp.) oraz środki finansowe. Poprzez realizację swoich zadań każdy pracownik aktywnie uczestniczy w działalności na rzecz ochrony środowiska. Wszyscy pracownicy posiadają odpowiednie kompetencje, umiejętności i uprawnienia do realizacji ustawowych zadań Regionalnej Dyrekcji, w zależności od zajmowanego stanowiska. Wymagania te ujęte są w opisach stanowisk oraz zakresach czynności, które są na bieżąco aktualizowane i dostosowywane do zmieniających się przepisów. Dla sprawnego i zgodnego z przepisami prawa działania pracownicy mają stały dostęp do różnych źródeł informacji i mających zastosowanie wymagań prawnych m.in.: Internet, Internetowy System Aktów Prawnych, Serwis Informacji Prawnej LEX, uczestniczą w szkoleniach oraz mają możliwość konsultacji z radcą prawnym. Poprzez realizację swoich zadań każdy pracownik aktywnie uczestniczy w działalności na rzecz ochrony środowiska. Podczas wdrażania systemu ekzarządzania i audytu EMAS wszystkie zatrudnione osoby w urzędzie przeszły szkolenie w tym zakresie.

Komunikacja wewnętrzna jest prowadzona zgodnie z zasadami ustalonymi w Regionalnej Dyrekcji Ochrony Środowiska we Wrocławiu. Regularnie odbywają się narady kierownictwa, podczas których ustalane są nie tylko bieżące strategie działania urzędu, ale także rozpatrywane sprawy zgłaszane przez pracowników za pośrednictwem naczelników swoich wydziałów. Wszystkie zarządzenia Regionalnego Dyrektora Ochrony Środowiska we Wrocławiu przekazywane są pracownikom. W komunikacji wewnętrznej wykorzystywana jest także droga mailowa. Komunikacja, zarówno zewnętrzna jak i wewnętrzna, odbywa się zgodnie z Regulaminem organizacyjnym Regionalnej Dyrekcji Ochrony Środowiska we Wrocławiu, a także wynika wprost z opisów stanowisk i zakresów zadań pracowników.

W Regionalnej Dyrekcji Ochrony Środowiska we Wrocławiu prowadzony jest stały nadzór nad dokumentacją. Obieg dokumentacji odbywa się zgodnie z zarządzeniem Nr 10 Generalnego Dyrektora Ochrony Środowiska z dnia 9 września 2014 r. w sprawie wprowadzenia instrukcji kancelaryjnej, jednolitego rzeczowego wykazu akt i instrukcji o organizacji i zakresie działania archiwum zakładowego Generalnej Dyrekcji Ochrony Środowiska i regionalnych dyrekcji ochrony środowiska. Zarządzenie to zostało przekazane wszystkim pracownikom do stosowania. W celu poprawienia skuteczności nadzoru oraz zwiększenia efektywności pracy w Regionalnej Dyrekcji Ochrony Środowiska we Wrocławiu prowadzone są prace wdrożeniowe elektronicznego systemu zarządzania dokumentacją EZD PUW autorstwa Podlaskiego Urzędu Wojewódzkiego.

Właściwe sterowanie operacyjne zapewnione jest poprzez odpowiednie instrukcje i regulaminy Regionalnego Dyrektora Ochrony Środowiska we Wrocławiu wydawane w formie zarządzeń, ponadto zawarte umowy i porozumienia. Na bieżąco prowadzone są rejestry zarządzeń Regionalnego Dyrektora Ochrony Środowiska we Wrocławiu oraz zawartych umów i porozumień, co pozwala na sprawny ich przegląd, w szczególności skutkujący aktualizacją tych dokumentów w zakresie niezbędnym do prawidłowego i przyjaznego środowisku funkcjonowania jednostki.

Identyfikacja sytuacji awaryjnych odbywa się poprzez analizę i ocenę ryzyka w ramach realizowanej kontroli zarządczej. Przygotowano się na możliwość wystąpienia sytuacji awaryjnych - podczas wstępnego przeglądu środowiskowego zidentyfikowane możliwe do wystąpienia sytuacje awaryjne, tj. pożar. Monitoruje się i prowadzi działania w celu zapobiegania powstawaniu tych sytuacji. Okresowe przeglądy aktualności procedur przeciwpożarowym realizowane są w ramach wewnętrznych audytów środowiskowych wydziału organizacyjno-finansowego. Dla siedziby we Wrocławiu przeprowadzono próbną ewakuację przeciwpożarową.

Skuteczność realizacji działań środowiskowych jest monitorowana poprzez okresową sprawozdawczość. Okresowo prowadzone są wewnętrzne audyty środowiskowe (zgodnie z programem audytów na dany rok), raz w roku przeprowadzany jest Przegląd Zarządzania inicjowany jest i przygotowywany przez pełnomocnika ds. EMAS. W przypadku stwierdzenia niezgodności i/lub spostrzeżeń wprowadzane są działania korygujące i/lub zapobiegawcze.

## 5. Aspekty środowiskowe

W ramach systemu zarządzania dokonana została identyfikacja wszystkich aspektów środowiskowych Regionalnej Dyrekcji Ochrony Środowiska we Wrocławiu, zarówno pośrednich oraz bezpośrednich. Aspekt środowiskowy oznacza składnik działalności, produktów lub usług organizacji, który wpływa lub może wpływać na środowisko.

Identyfikacji i oceny aspektów dokonał zespół projektowy powołany w ramach projektu „Procesy, cele, kompetencje – zintegrowane zarządzanie w urzędzie”. Zastosowano następujące kryteria podczas identyfikacji aspektów:

- 1) Kryterium 1: Wpływ na środowisko – waga następstwa,
- 2) Kryterium 2: Częstotliwość wystąpienia,
- 3) Kryterium 3: Znaczenie dla zainteresowanych stron – pracowników, społeczeństwa, opinii publicznej,
- 4) Kryterium 4: Kryterium formalno-prawne,
- 5) Kryterium 5: Ustawowe zadania RDOŚ.

Dla ww. kryteriów zastosowano metodę punktową, przyjmując dla kryteriów 1-4 ocenę 5, 10 lub 20, a dla kryterium nr 5 ocenę 0 lub 20, przy założeniu:

- 5 punktów – oznacza ocenę niską,
- 10 punktów – oznacza oceną umiarkowaną,
- 20 punktów – oznacza ocenę wysoką.

W ramach prowadzonej identyfikacji i oceny aspektów w Regionalnej Dyrekcji Ochrony Środowiska we Wrocławiu ustalono, że znaczącymi aspektami środowiskowymi będą te aspekty, które uzyskają: co najmniej 80 punktów – dla aspektów pośrednich oraz co najmniej 60 punktów – dla aspektów bezpośrednich. Aspekty, które uzyskały poniżej odpowiednio 80 lub 60 pkt uznane zostają jako aspekty nieznaczące. Analiza ocen aspektów wykazała, iż wszystkie aspekty znaczące są aspektami pośrednimi.

### 5.1. Bezpośrednie aspekty środowiskowe

Bezpośrednie aspekty środowiskowe są to aspekty środowiskowe związane z działalnością i funkcjonowaniem Regionalnej Dyrekcji Ochrony Środowiska we Wrocławiu, wynikające z przebywania pracowników w siedzibach urzędu i ich codziennej pracy.

Bezpośrednie aspekty środowiskowe związane są m.in. z wykorzystaniem energii elektrycznej i ciepłej, wody do celów socjalno-bytowych, wytwarzaniem odpadów, emisją substancji do powietrza – zestawienie aspektów bezpośrednich wraz z ich wpływem na środowisko przedstawia poniższa tabela.

Lp.	Aspekty bezpośrednie	Opis wpływu na środowisko
1	Zużycie energii	Zużycie nieodnawialnych zasobów, efekt cieplarniany, emisje CO <sub>2</sub> , NO <sub>x</sub> i SO <sub>2</sub> do powietrza
2	Zużycie wody	Zmniejszenie zasobów nieodnawialnych surowców naturalnych, zanieczyszczenie substancjami chemicznymi gleb i wód
3	Wytwarzanie ścieków socjalno-bytowych	Możliwość zanieczyszczenia gruntu, migracja zanieczyszczeń do wód
4	Emisja do powietrza związana z eksploatacją samochodów służbowych	Zanieczyszczenie atmosfery, zużycie nieodnawialnych zasobów, efekt cieplarniany, emisje CO <sub>2</sub> , NO <sub>x</sub> i SO <sub>2</sub> do powietrza
5	Emisja do powietrza związana z eksploatacją klimatyzatorów w pomieszczeniach biurowych	Zanieczyszczenie atmosfery, pogorszenie jakości powietrza
6	Zużycie papieru	Zmniejszona ilość odnawialnych zasobów naturalnych, obniżenie ilości związanego CO <sub>2</sub> w środowisku, zanieczyszczenie odpadami komunalnymi, zwiększona ilość wycinanych drzew, zanieczyszczenie odpadami komunalnymi
7	Wytwarzanie odpadów komunalnych	Emisje do powietrza, gruntu i wody przy przetwarzaniu odpadów na nowe surowce, zmniejszenie przestrzeni bytowania zwierząt poprzez zwiększenie powierzchni składowisk odpadów
8	Wytwarzanie odpadów biurowych	Wycieki substancji chemicznych oraz zanieczyszczenie metalami ciężkimi wód i gleb, emisje do powietrza, gruntu i wody przy przetwarzaniu odpadów na nowe surowce
9	Wytwarzanie odpadów niebezpiecznych	Wycieki substancji chemicznych do wód i gleb
10	Wyciek substancji z klimatyzatorów i innych urządzeń w pomieszczeniach biurowych	Możliwość migracji substancji chemicznych do wód i gleb, emisja zanieczyszczeń do powietrza, zanieczyszczenie powietrza pyłami, związkami siarki, azotu, VOCs, PAHs
11	Powstawanie odpadów budowlanych oraz remontowych	Zmniejszenie przestrzeni bytowania zwierząt poprzez zwiększenie powierzchni składowisk odpadów, emisje pyłów i substancji chemicznych do gruntu i powietrza

Identyfikacji i oceny bezpośrednich aspektów dokonał zespół projektowy powołany w ramach projektu „Procesy, cele, kompetencje – zintegrowane zarządzanie w urzędzie”. Aspekty te oceniono od 20 do 45 pkt. Mając na uwadze przyjętą granicę punktową dla aspektów znaczących, uznano wszystkie aspekty bezpośrednie jako nieznaczące.

Pomimo ograniczonego zakresu oraz niewielkiej skali oddziaływania aspektów środowiskowych bezpośrednich naszej jednostki na środowisko, wynikających z faktu generowania niewielkiej ilości odpadów i emisji, dążymy do ciągłego zmniejszania tego oddziaływania poprzez oszczędne i racjonalne gospodarowanie naszymi zasobami, w następujący sposób:

- zbieranie wybranych rodzajów odpadów, w tym odpadów niebezpiecznych – odpady te przekazywane są sukcesywnie wyspecjalizowanym firmom, potwierdzeniem tego faktu są karty przekazania odpadów,
- prowadzenie selektywnej zbiórki zużytego papieru i opakowań kartonowych, tworzyw sztucznych i elementów metalowych oraz opakowań szklanych kolorowych i bezbarwnych – odpady zabierane są przez firmę wybraną przez zarządcę nieruchomości (dla lokalizacji we Wrocławiu),
- stosowanie dobrych praktyk polegających na: efektywnym wykorzystaniu papieru – nie wykonuje się zbędnych wydruków papierowych, możliwie wszystkie dokumenty drukowane są dwustronnie; wyłączaniu oświetlenia pomieszczenia podczas jego opuszczania; zmniejszaniu ogrzewania pomieszczeń po zakończonym dniu pracy.

Zespół projektowy dokonał również identyfikacji sytuacji awaryjnych mogących wystąpić w Regionalnej Dyrekcji Ochrony Środowiska we Wrocławiu – jedyną zdiagnozowaną sytuacją awaryjną jest pożar. Sytuacje takie, w siedzibie we Wrocławiu, reguluje Instrukcja bezpieczeństwa pożarowego dla obiektu: Plac Powstańców Warszawy 1 Dolnośląskiego Urzędu Wojewódzkiego, która przekazana została wszystkim pracownikom.

## 5.2. Pośrednie aspekty środowiskowe – znaczące aspekty środowiskowe

Pośrednie aspekty środowiskowe są to aspekty środowiskowe wynikające z relacji Regionalnej Dyrekcji Ochrony Środowiska we Wrocławiu ze swoimi klientami podczas realizacji statutowych obowiązków, m.in. podczas prowadzenia postępowań administracyjnych, na które Regionalna Dyrekcja Ochrony Środowiska we Wrocławiu ma wpływ tylko do pewnego stopnia – w postaci zapisów wydawanych aktów prawnych lub rozstrzygnięć administracyjnych.

Stwierdzono, iż pośrednie aspekty środowiskowe są tożsame z realizowanymi zadaniami, które wynikają z statutowych obowiązków.

Identyfikacji i oceny aspektów w Regionalnej Dyrekcji Ochrony Środowiska we Wrocławiu dokonał zespół projektowy powołany w ramach projektu „Procesy, cele, kompetencje – zintegrowane zarządzanie w urzędzie”.

Zidentyfikowano 62 pośrednie aspekty środowiskowe. Jest to bardzo duża liczba aspektów, wynikająca z szerokiego spektrum działalności Regionalnej Dyrekcji Ochrony Środowiska we Wrocławiu. Ustalono 13 znaczących aspektów środowiskowych.

Wykaz znaczących pośrednich aspektów środowiskowych i ich wpływ na środowisko przedstawia tabela:

Lp.	Znaczące aspekty środowiskowe	Opis wpływu na środowisko
1	Uzgodnienia w ramach postępowań związanych z wydawaniem decyzji o środowiskowych uwarunkowaniach	Aspekt wpływa na środowisko pozytywnie - w ramach prowadzonego postępowania w sprawie oceny oddziaływania planowanych przedsięwzięć na środowisko, prowadzona jest ocena skali tego oddziaływania na środowisko oraz planowane są adekwatne działania mające na celu minimalizowanie negatywnego oddziaływania planowanego przedsięwzięcia na środowisko.

## DEKLARACJA ŚRODOWISKOWA REGIONALNEJ DREKCJI OCHRONY ŚRODOWISKA WE WROCŁAWIU

2	Prowadzenie postępowań w sprawie wydania decyzji o środowiskowych uwarunkowaniach	Aspekt wpływa na środowisko pozytywnie - w ramach prowadzonego postępowania w sprawie oceny oddziaływania planowanych przedsięwzięć na środowisko, prowadzona jest ocena skali tego oddziaływania na środowisko oraz planowane są adekwatne działania mające na celu minimalizowanie negatywnego oddziaływania planowanego przedsięwzięcia na środowisko.
3	Wydawanie zezwoleń na podejmowanie czynności podlegających zakazom w stosunku do gatunków roślin, grzybów i zwierząt objętych ochroną gatunkową	Aspekt wpływa na środowisko pozytywnie - w ramach wydawanych zezwoleń na odstępstwa od zakazów obowiązujących w stosunku do gatunków roślin, grzybów i zwierząt objętych ochroną, określone są sposoby wykonania czynności zakazanych uwzględniające warunki minimalizujące negatywny wpływ na populacje gatunków chronionych oraz warunki konieczne służące zachowaniu populacji i bioróżnorodności. W ramach wydawanych decyzji administracyjnych istnieje również możliwość wstrzymania realizacji planowanego zamierzenia w wybranym wariantcie z uwagi na potrzebę ochrony tych gatunków.
4	Uzgadnianie projektów decyzji o warunkach zabudowy oraz ustaleniu lokalizacji inwestycji celu publicznego	Aspekt wpływa na środowisko pozytywnie - poprzez uzgodnienie lub odmowę uzgodnienia warunków zabudowy oraz lokalizacji inwestycji celu publicznego inwestycji w obszarach objętych ochroną prawną. W przypadku kolizji zamierzonych inwestycji czy sposobu zagospodarowania terenu z obszarami cennymi przyrodniczo istnieje możliwość odmowy uzgodnienia warunków zabudowy i lokalizacji inwestycji celu publicznego lub ich ograniczenie, przez co minimalizowane jest negatywne oddziaływanie gospodarki przestrzennej na cenne przyrodniczo tereny chronione lub miejsca występowania chronionych gatunków roślin, zwierząt i grzybów.
5	Opiniowanie w ramach postępowań związanych z wydawaniem decyzji o środowiskowych uwarunkowaniach	Aspekt wpływa na środowisko pozytywnie - w ramach prowadzonego postępowania w sprawie wyrażenia opinii co do potrzeby przeprowadzenia oceny oddziaływania planowanych przedsięwzięć na środowisko możliwa jest ocena skali tego oddziaływania na środowisko oraz proponowane są działania mające na celu minimalizowanie negatywnego oddziaływania planowanego przedsięwzięcia na środowisko
6	Uzgadnianie i opiniowanie projektów miejscowych planów zagospodarowania przestrzennego, studium uwarunkowań i kierunków zagospodarowania przestrzennego	Aspekt wpływa na środowisko pozytywnie - w ramach prowadzonego postępowania weryfikowane są projekty, plany, programy i koncepcje (m.in.. miejscowych planów zagospodarowania przestrzennego, studiów uwarunkowań i kierunków zagospodarowania przestrzennego) wpływające bezpośrednio na zagospodarowanie terenu miejscowości. W przypadku braku wymaganych zapisów dotyczących ochrony środowiska lub negatywnej oceny sposobu zagospodarowania w przedstawionej prognozie oddziaływania na środowisko, istnieje możliwość odmowy uzgodnienia przekazanych projektów, przez co minimalizowane jest negatywne oddziaływanie gospodarki przestrzennej na cenne przyrodniczo tereny chronione ustawowo.
7	Prowadzenie postępowań w sprawie oceny oddziaływania przedsięwzięć na obszar Natura 2000	Aspekt wpływa na środowisko pozytywnie - w ramach prowadzonego postępowania w sprawie oceny oddziaływania przedsięwzięć na obszar Natura 2000, prowadzona jest ocena skali tego oddziaływania na środowisko oraz planowane są adekwatne działania mające na celu minimalizowanie negatywnego oddziaływania lub kompensowanie negatywnego oddziaływania na obszar Natura 2000.
8	Uzgodnienia projektów decyzji zezwalającej na usunięcie drzew w obrębie pasa drogowego drogi publicznej, z wyłączeniem obcych gatunków topoli	Aspekt wpływa na środowisko pozytywnie - w ramach prowadzonych postępowań dotyczących uzgadniania projektów decyzji zezwalających na wycinkę drzew w obrębie pasa drogowego, kontrolowane są drzewa typowane do usunięcia i powody dla których planuje się ich wycinkę, dodatkowo wskazywane są istniejące rozwiązania alternatywne i nasadzenia kompensacyjne. W konsekwencji postępowanie przyczynia się do usuwania tylko niezbędnej ilości drzew.

DEKLARACJA ŚRODOWISKOWA REGIONALNEJ DREKCJI OCHRONY ŚRODOWISKA WE WROCŁAWIU

9	Prowadzenie postępowań w sprawie remediacji / rekultywacji zanieczyszczonej powierzchni ziemi	Aspekt wpływa na środowisko pozytywnie - w ramach prowadzonego postępowania nakładane są na "sprawcę/właściciela terenu" działania mające na celu oczyszczenie zanieczyszczonej powierzchni ziemi.
10	Ustanawianie planów zadań ochronnych dla obszarów Natura 2000	Aspekt wpływa na środowisko pozytywnie - w trakcie opracowania planów zadań ochronnych zgromadzono dużą liczbę aktualnych danych na temat zasobów przyrodniczych obszarów Natura 2000, m.in. zinventaryzowano płaty siedlisk przyrodniczych, stanowiska gatunków roślin i zwierząt stanowiących przedmioty ochrony obszarów Natura 2000, określono stan ich zachowania, przeanalizowano zagrożenia i konieczne do podjęcia działania ochronne w celu utrzymania bądź poprawy tego stanu. Wiedza ta umożliwia podejmowanie prawidłowych decyzji podczas realizacji statutowych obowiązków Regionalnej Dyrekcji. Niezmiernie ważnym aspektem sporządzania planów jest również współpraca z lokalną społecznością, skutkująca zwiększeniem świadomości tej społeczności na temat zasobów przyrodniczych w regionie oraz konieczności ich ochrony.
11	Prowadzenie postępowań w sprawie ponownej oceny oddziaływania przedsięwzięcia na środowisko	Aspekt wpływa na środowisko pozytywnie - w ramach prowadzonego postępowania w sprawie ponownej oceny oddziaływania przedsięwzięć na środowisko, prowadzona jest ocena skali tego oddziaływania na środowisko oraz planowane są adekwatne działania mające na celu minimalizowanie negatywnego oddziaływania planowanego przedsięwzięcia na środowisko.
12	Wydawanie decyzji uzgadniającej działania naprawcze i/lub zapobiegawcze na wniosek	Aspekt wpływa na środowisko pozytywnie - w ramach prowadzonego postępowania nadzorujemy wypełnienie przez wnioskodawcę obowiązku przywrócenia środowiska do stanu właściwego, w przypadku wystąpienia szkody w powierzchni ziemi, wodach, siedliskach i gatunkach.
13	Prowadzenie postępowań w sprawie czynności w celu przywrócenia poprzedniego stanu obszaru Natura 2000, jego części lub chronionych na nim gatunków	Aspekt wpływa na środowisko pozytywnie - w ramach prowadzonego postępowania w sprawie czynności w celu przywrócenia poprzedniego stanu obszaru Natura 2000, jego części lub chronionych na nim gatunków, planowane są adekwatne działania mające na celu przywrócenie poprzedniego stanu danego obszaru Natura 2000 lub jego części oraz gatunków chronionych w granicach tego obszaru.

Wszystkie znaczące aspekty środowiskowe (pośrednie) mają odzwierciedlenie w celach Regionalnej Dyrekcji Ochrony Środowiska we Wrocławiu – są monitorowane i poddawane okresowym pomiarom.

Ocena aspektów środowiskowych wykazuje, że Regionalna Dyrekcja Ochrony Środowiska we Wrocławiu ma niewielki wpływ bezpośredni na środowisko, natomiast identyfikuje się duży wpływ pośredni na środowisko poprzez wydawane rozstrzygnięcia administracyjne, zawierające zapisy wymuszające na klientach urzędu dążenie do zachowania dobrego stanu środowiska. Pomimo, iż Regionalna Dyrekcja Ochrony Środowiska we Wrocławiu nie ma możliwości weryfikacji czy wydawane rozstrzygnięcia administracyjne zostały rzetelnie i w całości wykonane – rola pośredniego wpływu na środowisko jest bezdyskusyjna.



## 6. Cele i zadania środowiskowe

<b>CEL 1: Zapewnienie wysokiego poziomu ochrony środowiska przed zagrożeniami i zniszczeniem</b>				
Zadanie	rodzaj aspektu środowiskowego	Nazwa miernika	stan na 2014 rok	plan na 2015 rok
<p>Uzgodnienia w ramach postępowań związanych z wydawaniem decyzji o środowiskowych uwarunkowaniach</p> <p>Prowadzenie postępowań w sprawie wydania decyzji o środowiskowych uwarunkowaniach</p> <p>Uzgadnianie projektów decyzji o warunkach zabudowy oraz ustaleniu lokalizacji inwestycji celu publicznego</p> <p>Opiniowanie w ramach postępowań związanych z wydawaniem decyzji o środowiskowych uwarunkowaniach</p> <p>Prowadzenie postępowań w sprawie oceny oddziaływania przedsięwzięć na obszar Natura 2000</p> <p>Prowadzenie postępowań w sprawie ponownej oceny oddziaływania przedsięwzięcia na środowisko</p> <p>Uzgadnianie i opiniowanie projektów miejscowych planów zagospodarowania przestrzennego, studium uwarunkowań i kierunków zagospodarowania przestrzennego</p>	znaczące pośrednie aspekty środowiskowe (poz. 1, 2, 4, 5, 6, 7 i 11)	Liczba załatwionych w danym roku spraw dotyczących strategicznych ocen oddziaływania na środowisko i ocen oddziaływania przedsięwzięć w stosunku do liczby spraw rozpatrywanych w danym roku (szt./szt.)	983/1043	800/800
Wydawanie decyzji uzgadniającej działania naprawcze i/lub zapobiegawcze na wniosek	znaczące pośrednie aspekty środowiskowe (poz. 12)	Liczba decyzji, które zostały uchylone w stosunku do wszystkich decyzji od których zostało wniesione odwołanie (szt./szt.)	2/1	1/2
Prowadzenie postępowań w sprawie remediacji/rekultywacji zanieczyszczonej powierzchni ziemi (postępowania w sprawie historycznego zanieczyszczenia ziemi)	znaczące pośrednie aspekty środowiskowe (poz. 9)	Liczba obszarów, dla których rozpoczęto remediację w danym roku, w stosunku do liczby obszarów wymagających remediacji (wg stanu wiedzy na koniec roku) (szt./szt.)	0/5	1/5

<b>CEL 2: Zapewnienie skutecznej ochrony wartości krajobrazowych i przyrodniczych</b>				
Zadanie	rodzaj aspektu środowiskowego	Nazwa miernika	stan na 2014 rok	plan na 2015 rok
<p>Wydawanie zezwoleń na podejmowanie czynności podlegających zakazom w stosunku do gatunków roślin, grzybów i zwierząt objętych ochroną gatunkową</p> <p>Uzgodnienia projektów decyzji zezwalającej na usunięcie drzew w obrębie pasa drogowego drogi publicznej, z wyłączeniem obcych gatunków topoli</p> <p>Prowadzenie postępowań w sprawie czynności w celu przywrócenia poprzedniego stanu obszaru Natura 2000, jego części lub chronionych na nim gatunków</p>	znaczące pośrednie aspekty środowiskowe (poz. 3, 8 i 13)	Liczba rozstrzygnięć administracyjnych w danym roku w stosunku do liczby spraw administracyjnych wszczętych w danym roku (szt./szt.)	3426/3403	1300/1300
Ustanawianie planów zadań ochronnych dla obszarów Natura 2000	znaczący pośredni aspekt środowiskowy (poz. 10)	Liczba obszarów Natura 2000 posiadających sporządzone plany zadań ochronnych w stosunku do łącznej liczby obszarów Natura 2000 (na terenie woj. dolnośląskiego) (szt./szt.)	50/101	50/101
<p>Przeprowadzenie postępowań dotyczących oględzin i szacowania szkód wyrządzonych przez zwierzęta objęte ochroną na podstawie art. 126 ustawy o ochronie przyrody</p> <p>Prowadzenie postępowań dotyczących szacowania szkód, powodowanych przez zwierzęta łowne w rezerwach przyrody</p>	nieznaczące pośrednie aspekty środowiskowe	Liczba zrekompensowanych szkód w stosunku do liczby oszacowanych szkód w danym roku (szt./szt.)	120/133	100/105
Ustanawianie planów ochrony lub zadań ochronnych dla rezerwatów przyrody	nieznaczący pośredni aspekt środowiskowy	Liczba rezerwatów przyrody, posiadających plany ochrony lub zadania ochronne, w stosunku do ogólnej liczby rezerwatów przyrody na terenie woj. dolnośląskiego (szt./szt.)	32/66	42/67
Realizowanie działań ochronnych wynikających z ustanowionych, dla rezerwatów przyrody lub obszarów Natura 2000, planów ochrony lub zadań ochronnych	nieznaczący pośredni aspekt środowiskowy	Suma zasięgów powierzchniowych zrealizowanych działań służących ochronie i kształtowaniu wartości przyrodniczych i krajobrazowych (szt.)	38	20
		Liczba przedsięwzięć zrealizowanych w danym roku zmierzających do utrzymania, odtworzenia lub wzbogacenia zasobów przyrody (szt.)	8	2

<b>CEL 3: Zapewnienie odpowiedniego dostępu do informacji o środowisku</b>				
Zadanie	rodzaj aspektu środowiskowego	Nazwa miernika	stan na 2014 rok	plan na 2015 rok
Udostępnianie informacji o środowisku i jego ochronie oraz informacji publicznej	nieznaczący pośredni aspekt środowiskowy	Ilość informacji udostępnionych na wniosek stron zainteresowanych, w stosunku do liczby wniosków w danym roku (szt./szt.)	314/307	270/275
Popularyzacja informacji oraz dobrych praktyk w zakresie ochrony przyrody	nieznaczący pośredni aspekt środowiskowy	Liczba dokumentów umieszczonych na stronie www Urzędu i BIP (szt.)	1459	1500
		Liczba wejść na stronę www Urzędu i BIP w danym roku (szt.)	brak danych*	150 000

\* - nie ma technicznych możliwości ustalenia wartości miernika za rok 2014

## 7. Efekty działalności środowiskowej

Efekty działalności środowiskowej są wynikiem realizacji celów i zadań Regionalnej Dyrekcji Ochrony Środowiska we Wrocławiu:

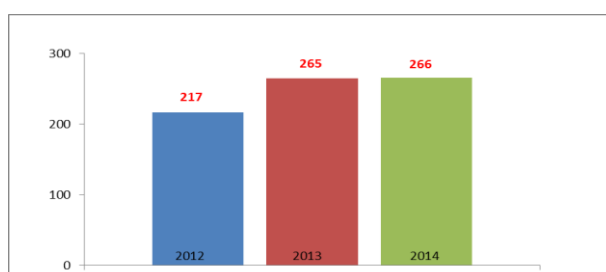
- zapewnienie wysokiego poziomu ochrony środowiska przed zagrożeniami i zniszczeniem,
- zapewnienie skutecznej ochrony wartości krajobrazowych i przyrodniczych,
- zapewnienie odpowiedniego dostępu do informacji o środowisku,

przede wszystkim poprzez prowadzenie postępowań administracyjnych, zgodnie z obowiązującymi przepisami prawa, które wywołają pozytywne efekty ekologiczne związane z inwestycjami i innymi działaniami planowanymi do realizacji - wydawane rozstrzygnięcia mają minimalizować negatywne oddziaływanie planowanych przedsięwzięć na środowisko, a zarazem przyczyniać się do polepszenia warunków bytowania chronionych gatunków lub siedlisk.

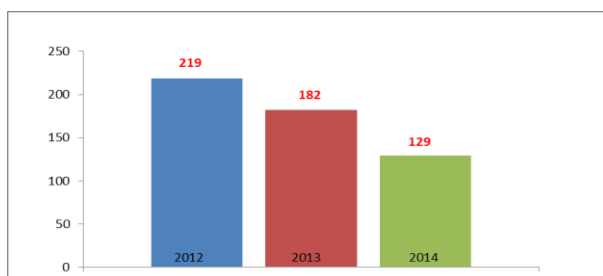
Nie odnieśliśmy się do sektorowych dokumentów referencyjnych, z tego względu, że nie zostały jeszcze opublikowane dane referencyjne dotyczące naszej działalności.

Uzyskane efekty środowiskowe to m.in.:

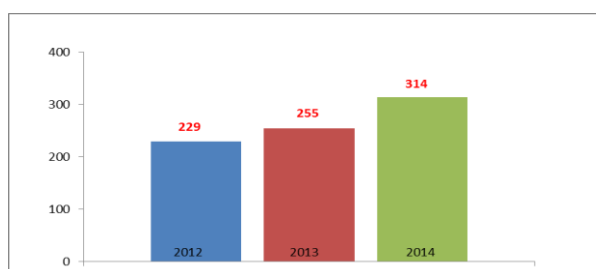
- Ilość wydanych zezwoleń na odstępstwa od zakazów obowiązujących w stosunku do roślin, zwierząt i grzybów objętych ochroną



- Wydawanie decyzji o środowiskowych uwarunkowaniach oraz uzgadnianie środowiskowych warunków realizacji przedsięwzięć, w ramach postępowań w sprawie wydania decyzji o środowiskowych uwarunkowaniach prowadzonych przez inne organy



- Ilość udostępnianych informacji o środowisku na wniosek



## 8. Główne wskaźniki efektywności środowiskowej

Główne wskaźniki podane przez rozporządzenie EMAS odnoszą się jedynie do bezpośrednich aspektów środowiskowych. W Regionalnej Dyrekcji Ochrony Środowiska we Wrocławiu bezpośrednie aspekty nie zostały uznane za znaczące. Są one związane z prowadzeniem działalności biurowej w urzędzie.

Ilość wytworzonych odpadów innych niż niebezpieczne przekazanych do utylizacji lub składowania w roku 2014:

Kod 160214 – 0,083 Mg

Kod 170201 – 0,35 Mg

Ilość wytworzonych odpadów niebezpiecznych w roku 2014:

W roku 2014 nie wytworzono odpadów niebezpiecznych.

Zużycie paliwa oraz ilość przejechanych kilometrów przez 3 samochody służbowe w roku 2014:

2 samochody z silnikiem diesla, EURO 4 – 3538,97 litrów; 41 454 km

1 samochód z silnikiem iskrowym, EURO 6 – 1057,71 litrów; 15 197 km

Ilość przejechanych kilometrów przez samochody prywatne do celów służbowych, dla wszystkich lokalizacji, w roku 2014 wynosi 5 815,98 km.

Oznacza to, że nasz najistotniejszy wpływ na środowisko jest wpływem pośrednim, związanym z realizacją ustawowych zadań przypisanych regionalnemu dyrektorowi ochrony środowiska. Realizacja tych zadań wywołuje pozytywne efekty ekologiczne związane z inwestycjami i innymi działaniami planowanymi do realizacji. Wydawane rozstrzygnięcia mają minimalizować negatywne oddziaływanie planowanych przedsięwzięć na środowisko, a zarazem przyczynić się do polepszenia warunków bytowania chronionych gatunków lub siedlisk.

W związku z tym doszliśmy do wniosku, że mierzenie wszystkich głównych wskaźników enumeratywnie wymienionych w rozporządzeniu EMAS nie oddawałoby faktycznych efektów naszej działalności środowiskowej.

- 1) **Efektywność energetyczna** – nie podajemy obszaru efektywności energetycznej, ponieważ nie mamy technicznych możliwości dokonywania takich pomiarów.

Pomieszczenia użytkowane przez pracowników Regionalnej Dyrekcji Ochrony Środowiska we Wrocławiu (we Wrocławiu i Jeleniej Górze) użytkowane są na podstawie umów użyczenia. Są to konkretne pomieszczenia usytuowane w bryle budynków, do obsługi których wykorzystywane są istniejące instalacje elektryczne oraz ciepłownicze. Ze względów technicznych nie ma możliwości wydzielenia tych instalacji oraz zamontowania indywidualnych liczników.

W tym obszarze środowiskowym stosujemy dobre praktyki polegające na wyłączaniu oświetlenia pomieszczeń podczas jego opuszczania oraz zmniejszaniu ogrzewania pomieszczeń po zakończonym dniu pracy. Mamy świadomość wymagań wynikających z ustawy o efektywności energetycznej. Do chwili obecnej nie wytwarzamy energii ze źródeł odnawialnych. Wskaźnik dotyczy wszystkich lokalizacji.

- 2) **Efektywne wykorzystanie materiałów** – nie badamy obszaru efektywnego wykorzystania materiałów, ponieważ mamy bardzo ograniczone możliwości planowego gospodarowania materiałami.

Regionalna Dyrekcja Ochrony Środowiska we Wrocławiu nie ma żadnego wpływu na ilość spraw (pism) wpływających do urzędu. Wszystkie sprawy zobowiązani jesteśmy rozpatrzyć i udzielić wyczerpującej odpowiedzi. Ze względu na uwarunkowania prawne (m.in. Kpa) oraz specyfikę działalności urzędu rozstrzygnięcia prowadzonych spraw muszą zawierać wszystkie niezbędne elementy co powoduje, iż są to wielostronicowe dokumenty, często kierowane do licznych stron postępowania. Zatem nie mamy możliwości wykazania się efektywnym wykorzystaniem materiałów w sytuacji, kiedy czynniki zewnętrzne determinują zużycie tych materiałów.

W tym obszarze środowiskowym stosujemy dobre praktyki polegające na efektywnym wykorzystaniu papieru i tonerów - nie wykonujemy zbędnych wydruków oraz drukujemy dokumenty, w miarę możliwości, dwustronnie. Wskaźnik dotyczy wszystkich lokalizacji.

- 3) **Woda** – nie badamy obszaru zużycia wody, ponieważ nie mamy technicznych możliwości dokonywania takich pomiarów.

Pomieszczenia użytkowane przez pracowników Regionalnej Dyrekcji Ochrony Środowiska we Wrocławiu (we Wrocławiu i Jeleniej Górze) użytkowane są na podstawie umów użyczenia. Są to konkretne pomieszczenia usytuowane w bryle budynków, do obsługi których wykorzystywane są istniejące instalacje wodne i kanalizacyjne. Ze względów technicznych nie ma możliwości wydzielenia tych instalacji oraz zamontowania indywidualnych liczników. Wskaźnik dotyczy wszystkich lokalizacji.

- 4) **Odpady – całkowita roczna ilość wytwarzanych odpadów**

Łączna ilość odpadów innych niż niebezpieczne dla wszystkich lokalizacji.

Rok	2014
Liczba A	0,433
Liczba B	63
Liczba R	0,00687

gdzie A – oznacza ilość odpadów przekazanych do utylizacji/składowania przez urząd w roku (Mg)

B – oznacza ilość pracowników wg. Rb-70 w roku (osoby)

R – jest wynikiem ilorazu liczb A i B

5) *Odpady – całkowita roczna ilość wytwarzanych odpadów niebezpiecznych*

Łączna ilość odpadów niebezpiecznych ze wszystkich lokalizacji.

W roku 2014 nie wytworzono odpadów niebezpiecznych.

<b>Rok</b>	<b>2014</b>
<b>Liczba A</b>	0
<b>Liczba B</b>	63
<b>Liczba R</b>	<b>0</b>

gdzie A – oznacza ilość odpadów niebezpiecznych wytworzonych przez urząd w roku (Mg)

B – oznacza ilość pracowników wg. Rb-70 w roku (osoby)

R – jest wynikiem ilorazu liczb A i B

6) *Różnorodność biologiczna*

Powierzchnia biurowa użytkowana przez Regionalną Dyрекcję

Lokalizacja we Wrocławiu

<b>Rok</b>	<b>2014</b>
<b>Liczba A</b>	601,34
<b>Liczba B</b>	58
<b>Liczba R</b>	<b>10,37</b>

Lokalizacja w Jeleniej Górze

<b>Rok</b>	<b>2014</b>
<b>Liczba A</b>	40,42
<b>Liczba B</b>	3
<b>Liczba R</b>	<b>13,47</b>

Lokalizacja w Wałbrzychu

<b>Rok</b>	<b>2014</b>
<b>Liczba A</b>	40,9
<b>Liczba B</b>	2
<b>Liczba R</b>	<b>20,45</b>

gdzie A – oznacza powierzchnię użytkowaną w roku (m<sup>2</sup>)

B – oznacza ilość pracowników wg. Rb-70 w roku (osoby)

R – jest wynikiem ilorazu liczb A i B

*Dodatkowo ustalono dwa następujące wskaźniki:*

Ilość obszarów Natura 2000 województwa dolnośląskiego posiadających plany zadań ochronnych:

<b>Rok</b>	<b>2014</b>
<b>Liczba A</b>	50
<b>Liczba B</b>	101
<b>Liczba R</b>	<b>0,495</b>

gdzie A – oznacza ilość obszarów Natura 2000 województwa dolnośląskiego posiadających plany zadań ochronnych w roku (obszar)

B – oznacza ilość wszystkich obszarów Natura 2000 województwa dolnośląskiego w roku (obszar)

R – jest wynikiem ilorazu liczb A i B

Ilość rezerwatów przyrody województwa dolnośląskiego posiadających dokumentacje planistyczne:

<b>Rok</b>	<b>2014</b>
<b>Liczba A</b>	32
<b>Liczba B</b>	66
<b>Liczba R</b>	<b>0,48</b>

gdzie A – oznacza ilość rezerwatów przyrody województwa dolnośląskiego posiadających dokumentację planistyczną w roku (rezerwat)

B – oznacza ilość wszystkich rezerwatów przyrody województwa dolnośląskiego w roku (rezerwat)

R – jest wynikiem ilorazu liczb A i B

#### 7) *Emisje – całkowita roczna emisja gazów cieplarnianych*

Emisje wynikające z użytkowania 3 samochodów służbowych. Wskaźnik dotyczy wszystkich lokalizacji

<b>Rok</b>	<b>2014</b>
<b>Liczba A</b>	9,68
<b>Liczba B</b>	63
<b>Liczba R</b>	<b>0,15</b>

gdzie A – oznacza wielkość emisji CO<sub>2</sub> wygenerowaną przez samochody służbowe w roku (Mg)

B – oznacza ilość pracowników wg. Rb-70 w roku (osoby)

R – jest wynikiem ilorazu liczb A i B

### 9. Wymagania prawne

Regionalna Dyrekcja Ochrony Środowiska we Wrocławiu nie posiada żadnych instalacji wymagających szczególnego sposobu postępowania, w tym specjalnych pozwoleń. Wszystkie wymagane przepisami prawa informacje dotyczące zakresu i opłat za korzystanie ze środowiska (emisje gazów) przekazywane są do Urzędu Marszałkowskiego Województwa Dolnośląskiego, a dotyczące emisji gazów cieplarnianych oraz rodzajów i ilości wytwarzanych odpadów do Instytutu Ochrony Środowiska Krajowego Ośrodka Bilansowania i Zarządzania Emisjami. Z uwagi na niewielkie zużycie aspektów środowiskowych Regionalna Dyrekcja Ochrony Środowiska we Wrocławiu jest zwolniona z wnoszenia opłat z tego tytułu.

W celu sprawnego i zgodnego z przepisami prawa działania Regionalnej Dyrekcji Ochrony Środowiska we Wrocławiu, wszyscy pracownicy mają stały dostęp do przepisów prawnych, co umożliwia im bieżącą identyfikację wymagań prawnych oraz sukcesywne aktualizowanie wiedzy na temat obowiązującego stanu prawnego – m.in. Internetowy System Aktów Prawnych, Serwis Informacji Prawnej LEX. Pracownicy korzystają również ze specjalistycznych publikacji, szkoleń oraz konsultacji z radcą prawnym.

Na bieżąco prowadzone są rejestry zarządzeń Regionalnego Dyrektora Ochrony Środowiska we Wrocławiu oraz zawartych umów i porozumień, co pozwala na sprawny ich przegląd, w szczególności skutkujący aktualizacją tych dokumentów w zakresie niezbędnym do prawidłowego i przyjaznego środowisku funkcjonowania jednostki. O najważniejszych zmianach pracownicy informowani są drogą mailową. Obieg dokumentów realizowany jest zgodnie z obowiązującą instrukcją kancelaryjną Generalnej Dyrekcji Ochrony Środowiska i regionalnych dyrekcji ochrony środowiska i znana jest każdemu pracownikowi. W urzędzie prowadzony jest stały nadzór nad ww. dokumentacją, co przyczynia się do również do prawidłowego nadzoru nad znaczącymi aspektami środowiskowymi.

### 10. Komunikacja ze społeczeństwem

Celem prowadzonej komunikacji ze społeczeństwem jest zapewnienie skutecznego i efektywnego sposobu przekazywania informacji klientom urzędu (społeczeństwu) oraz pracownikom Regionalnej Dyrekcji Ochrony Środowiska we Wrocławiu.

Regionalna Dyrekcja Ochrony Środowiska we Wrocławiu prowadzi otwarty dialog ze społeczeństwem, wszystkie przekazywane i publikowane informacje mają na celu przede wszystkim kształtowanie

pozytywnego wizerunku Regionalnej Dyrekcji Ochrony Środowiska we Wrocławiu, budowania zaufania do instytucji publicznych, podniesienie ekologicznej świadomości społeczeństwa oraz pomoc klientom w sprawnym i szybkim załatwieniu sprawy, co przekłada się na prawidłowe i zgodne współdziałanie umożliwiające wypracowanie skutecznych rozwiązań w zakresie ochrony środowiska województwa dolnośląskiego.

Regionalna Dyrekcja Ochrony Środowiska we Wrocławiu zapewnia udział społeczeństwa w prowadzonych postępowaniach administracyjnych zgodnie z przepisami prawa, co w praktyce oznacza m.in., że informacje umieszczane są w publicznie dostępnych wykazach, istnieje możliwość zapoznania się z dokumentacją sprawy oraz istnieje możliwość złożenia uwag i wniosków do sprawy, które rozpatrywane są w ramach prowadzonego postępowania.

Regionalny Dyrektor Ochrony Środowiska we Wrocławiu zapewnia również możliwość składania skarg i wniosków na działalność jednostki lub swoich pracowników. Skargi i wnioski można składać również osobiście Regionalnemu Dyrektorowi Ochrony Środowiska we Wrocławiu.

### 10.1. Komunikacja zewnętrzna

- 1) Strona internetowa ([wroclaw.rdos.gov.pl](http://wroclaw.rdos.gov.pl)) i strona BIP ([bip.wroclaw.rdos.gov.pl](http://bip.wroclaw.rdos.gov.pl)) – na stronach zawarte są informacje o urzędzie,
- 2) Partnerstwa
  - Udział w krajowej sieci organów środowiskowych i instytucji zarządzających funduszami unijnymi „Partnerstwo: Środowisko dla Rozwoju”.
  - Porozumienie w sprawie współpracy w zakresie ochrony przyrody i krajobrazu oraz edukacji ekologicznej pomiędzy Regionalnym Dyrektorem Ochrony Środowiska we Wrocławiu, a Dyrektorem Dolnośląskiego Zespołu Parków Krajobrazowych, w zakresie ochrony przyrody i krajobrazu oraz edukacji przyrodniczej.
  - Porozumienie o współpracy pomiędzy Regionalnym Dyrektorem Ochrony Środowiska we Wrocławiu a Dyrektorem Regionalnej Dyrekcji Lasów Państwowych we Wrocławiu, w zakresie wspólnej realizacji projektu mającego na celu podjęcie działań związanych z restytucją i ochroną cietrzewia *Tetrao tetrix* oraz jego ostoi w Borach Dolnośląskich i Sudetach Zachodnich.
- 3) Publikacje z lat 2012-2013
  - Ulotki „Ptaki naszych miast”
  - Ulotki „Zapobieganie i naprawa szkód w środowisku”
  - Plakaty i broszury pn. „Czy wiesz, jaki obszar Natura 2000 znajduje się w pobliżu i jak funkcjonuje? Weź udział w opracowaniu projektu zadań ochronnych dla obszaru Natura 2000”
  - Publikacja „Obszary Natura 2000 na terenie Dolnego Śląska”
  - Broszura „Plany zadań ochronnych w pigułce na przykładzie obszarów Natura 2000 w województwie dolnośląskim” i ulotki „Plany zadań ochronnych obszarów Natura 2000 w pigułce”
- 4) Szkolenia
  - Szkolenie w zakresie przyrodniczych aspektów wydawania zezwoleń na usunięcie drzew w obrębie pasa drogowego dróg publicznych – szkolenie przygotowane przez pracowników Regionalnej Dyrekcji, uczestnicy: pracownicy jednostek samorządu terytorialnego województwa dolnośląskiego i Dolnośląskiego Wojewódzkiego Konserwatora Ochrony Zabytków, specjaliści z dziedziny ornitologii, dendrologii, entomologii i hiropterologii oraz przedstawiciele Fundacji Ekorozwoju.



- Szkolenie na temat procedur administracyjnych i przedmiotów ochrony w obszarach Natura 2000 – szkolenie przygotowane przez pracowników Regionalnej Dyrekcji przy współudziale Dyrektora Parku Narodowego Gór Stołowych – uczestnicy: pracownicy Regionalnej Dyrekcji Ochrony Środowiska we Wrocławiu, Parku Narodowego Gór Stołowych oraz Karkonoskiego Parku Narodowego.
  - Narada szkoleniowa obejmująca zagadnienia związane m.in. z planami zadań ochronnych dla obszarów Natura 2000 na terenach leśnych i zagadnienia związane z oceną oddziaływania przedsięwzięć na obszary Natura 2000 w trakcie projektowania i realizacji zamierzeń inwestycyjnych w lasach – uczestnicy: pracownicy Regionalnej Dyrekcji Lasów Państwowych, nadleśniczowie oraz Regionalnej Dyrekcji Ochrony Środowiska we Wrocławiu.
- 5) Komisje i zespoły doradcze
- Regionalna Komisja do spraw Ocen Oddziaływania na Środowisko – organ opiniodawczo-doradczy działający przy Regionalnym Dyrektorem Ochrony Środowiska we Wrocławiu, członkami komisji są przedstawiciele nauki, praktyki oraz organizacji ekologicznych,
  - Regionalna Rada Ochrony Przyrody – organ opiniodawczo-doradczy działający przy Regionalnym Dyrektorem Ochrony Środowiska we Wrocławiu w zakresie ochrony przyrody, członkami rady są działający na rzecz ochrony przyrody przedstawiciele nauki, praktyki, organizacji ekologicznych, Państwowego Gospodarstwa Leśnego Lasy Państwowe oraz sejmiku województwa,
  - zespół opiniodawczo-doradczy Regionalnego Dyrektora Ochrony Środowiska we Wrocławiu przy rezerwacie przyrody „Jaskinia Niedźwiedzia”, członkami zespołu są przedstawiciele nauki i Państwowego Gospodarstwa Leśnego Lasy Państwowe,
  - zespół opiniodawczo-doradczy Regionalnego Dyrektora Ochrony Środowiska we Wrocławiu przy rezerwacie przyrody „Stawy Milickie”, członkami zespołu są przedstawiciele nauki, samorządu terytorialnego oraz zarządca terenu,
  - pracownicy Regionalnej Dyrekcji Ochrony Środowiska we Wrocławiu czynnie uczestniczą również w różnych radach i zespołach: Zespół Doradców ds. Ochrony Przyrody Regionalnej Dyrekcji Lasów Państwowych we Wrocławiu; Rada Naukowa Karkonoskiego Parku Narodowego; Rada Naukowa Parku Narodowego Gór Stołowych; Rady Naukowa Arboretum w Sycowie; Rada Dolnośląskiego Zespołu Parków Krajobrazowych; Rada Naukowo-Społeczna Leśnego Kompleksu Promocyjnego „Lasy Doliny Baryczy”.
- 6) Geoportal RDOŚ Wrocław – system udostępniania danych przestrzennych zapewniający ogólnodostępny geoportal zawierający wojewódzki rejestr form ochrony przyrody, zarejestrowani użytkownicy zewnętrzni dodatkowo mają możliwość zgłaszania swoich danych celem umieszczenia w bazie danych (uzupełnienia, zmiany lub nowe dane).

## 10.2. Komunikacja wewnętrzna

- 1) Narady kierownictwa – cykliczne spotkania podczas których omawiana jest bieżąca działalność urzędu, ustalane plany lub strategie, rozpatrywane sprawy zgłaszane przez pracowników za pośrednictwem naczelników wydziałów. Ustalenia na bieżąco naczelnicy przekazują pracownikom swoich wydziałów.
- 2) Strona internetowa ([wroclaw.rdos.gov.pl](http://wroclaw.rdos.gov.pl)) i strona BIP ([bip.wroclaw.rdos.gov.pl](http://bip.wroclaw.rdos.gov.pl)).
- 3) Sieć telefoniczna oraz e-mailowa.
- 4) Udostępnianie dokumentów i plików.
- 5) Obieg dokumentów zgodny z zapisami instrukcji kancelaryjnej obowiązującej w Regionalnej Dyrekcji Ochrony Środowiska we Wrocławiu, w tym system obiegu dokumentów

EZD PUW Podlaskiego Urzędu Wojewódzkiego (obecnie system jest na etapie wdrażania do użytkowania).

- 6) Geoportal – system przechowywania, aktualizacji i udostępniania danych przestrzennych zapewniający dostęp do geoportalu zawierający wojewódzki rejestr form ochrony przyrody - baza umożliwi pracownikom szybki i prosty dostęp do zawartych w nim informacji przyrodniczych, system umożliwi w prosty sposób aktualizowanie danych w nim zawartych.

## 11. Oświadczenie Weryfikatora Środowiskowego



### OŚWIADCZENIE WERYFIKATORA ŚRODOWISKOWEGO W SPRAWIE CZYNNOŚCI WERYFIKACYJNYCH I WALIDACYJNYCH

Biuro Certyfikacji Systemów Zarządzania Polskiego Rejestru Statków S.A. o numerze rejestracji weryfikatora środowiskowego EMAS nr PL-V-0006 akredytowane w odniesieniu do zakresu 84 (kod NACE) oświadcza, że przeprowadziło weryfikację, czy cała organizacja, o której mowa w deklaracji środowiskowej organizacji:

**Regionalna Dyrekcja Ochrony Środowiska we Wrocławiu**  
Adres: Plac Powstańców Warszawy 1, 50-153 Wrocław

nr rejestracji EMAS: jeszcze nie zarejestrowana

Spełnia wszystkie wymogi Rozporządzenia Parlamentu Europejskiego i Rady (WE) nr 1221/2009 z dnia 25 listopada 2009 r. dotyczące dobrowolnego udziału organizacji w systemie ekzarządzania i audytu we Wspólnocie (EMAS).

Podpisując niniejszą deklarację oświadczamy, że:

- weryfikacja i walidacja zostały przeprowadzone w pełnej zgodności z wymogami rozporządzenia (WE) nr 1221/2009,
- wyniki weryfikacji i walidacji potwierdzają, że nie ma dowodów na brak zgodności z mającymi zastosowanie wymaganiami prawnymi dotyczącymi środowiska,
- dane i informacje zawarte w deklaracji środowiskowej odnoszące się do działalności organizacji dają rzetelny, wiarygodny i prawdziwy obraz całej działalności organizacji w zakresie podanym w deklaracji środowiskowej.

Niniejszy dokument nie jest równoważny z rejestracją w EMAS. Rejestracja w EMAS może być dokonana wyłącznie przez organ właściwy na mocy rozporządzenia (WE) nr 1221/2009. Niniejszego dokumentu nie należy wykorzystywać jako oddzielnej informacji udostępnianej do wiadomości publicznej.

Data wydania oświadczenia: **26.08.2015**

Miejsce wydania oświadczenia: **Gdańsk**



*Papiński*  
Jacek Papiński  
Dyrektor Pionu Certyfikacji PRS S.A.



Projekt *Procesy, cele, kompetencje* – zintegrowane zarządzanie w urzędzie jest współfinansowany ze środków Unii Europejskiej w ramach Europejskiego Funduszu Społecznego