

Projekt planu zadań ochronnych obszaru Natura 2000 Klify i Rify Kamienne Orłowa PLH220105



Drugie spotkanie Zespołu Lokalnej Współpracy
Gdynia, 29.06.2022.

dr Katarzyna Bociąg
dr Magdalena Lazarus
dr Radosław Wróblewski
mgr inż. Anna Kostka

Ekspertyzy
Waloryzacje
Edukacja

Pro Natura Pro Homini
pracownia przyrodnicza

Plan spotkania

Prezentacja zespołu autorskiego opracowującego PZO

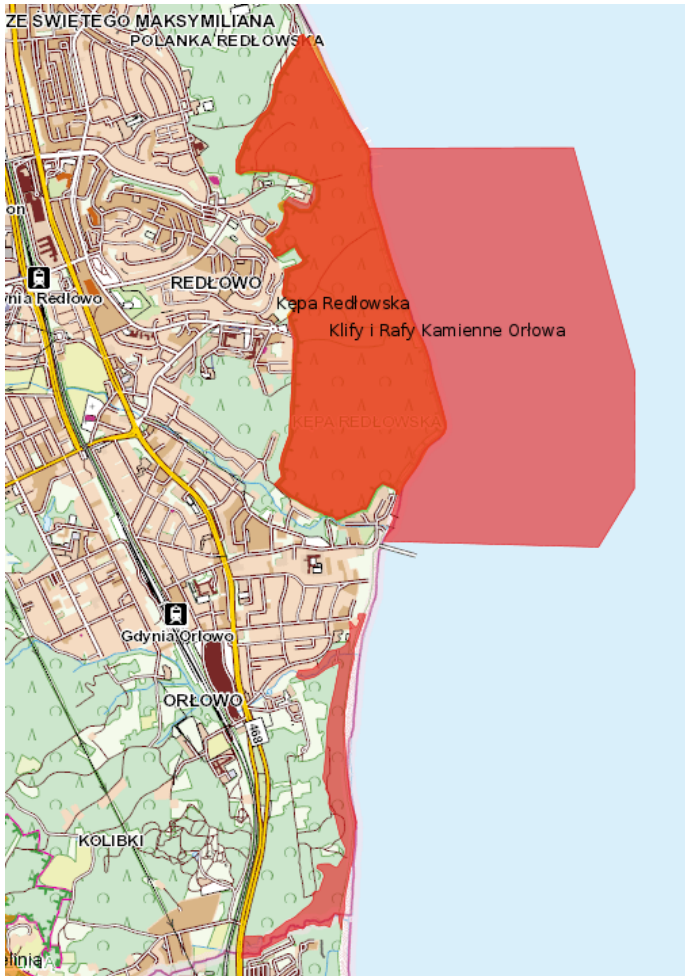
1. Uwarunkowania prac nad PZO
2. Stan prac
3. Diagnoza stanu, zagrożenia
 - weryfikacja listy przedmiotów ochrony, stan przedmiotów ochrony
 - zagadnienia dot. geomorfologii obszaru, dynamika strefy brzegowej
 - wyniki analizy dokumentów planistycznych

Dyskusja

- działania ochronne, przyszłe zapisy planistyczne Planu Zadań Ochronnych

Uwarunkowania prac nad PZO

Ostoja obejmuje fragment wód Zatoki Gdańskiej oraz przylegający fragment Kępy Redłowskiej, stanowiący rezerwat przyrody "Kępa Redłowska", a także (oddzielony Obniżeniem Redłowskim z doliną rzeki Kaczej) wąski, przymorski pas krawędzi wzgórz Gdańsko-Wejherowskich, wraz z ujściowymi odcinkami rzek Swelini i Potoku Kolibkowskiego.



Powierzchnia obszaru: 335,68 ha

Obszar objęty PZO: 136,145 ha – część lądowa, poza obszarem w zarządzie Urzędu Morskiego

Dla obszaru Natura 2000 sprawujący nadzór nad obszarem sporządza projekt planu zadań ochronnych na okres 10 lat (...; *Ustawa o ochronie przyrody*)

Tryb sporządzania projektu planu zadań ochronnych i zakres prac koniecznych dla jego sporządzenia określa *Rozporządzenie Ministra Środowiska z dnia 17 lutego 2010 roku w sprawie sporządzania projektu planu zadań ochronnych dla obszaru Natura 2000.*

Uwarunkowania prac nad PZO

Projekt Planu zadań ochronnych dla obszaru Natura 2000 Klify i Rafy Kamienne Orłowa PLH220105 (zwany dalej Projektem Planu) ma formę elektroniczną i obejmuje:

- a) dokumentację Projektu Planu, opracowaną zgodnie z **szablonem projektu dokumentacji Planu**, zwany dalej „szablonem”, stanowiący załącznik nr 13 do SWZ,
- b) projekt zarządzenia regionalnego dyrektora ochrony środowiska w sprawie ustanowienia Planu zadań ochronnych dla obszaru Natura 2000, zwanego dalej „zarządzeniem”, opracowanego zgodnie z załącznikiem nr 12 do SWZ,
- c) raport z badań terenowych wraz z kartami obserwacji na stanowisku.

(Opis przedmiotu zamówienia)



Uwarunkowania prac nad PZO



NATURA 2000 - STANDARDOWY FORMULARZ DANYCH

dla obszarów specjalnej ochrony (OSO),
proponowanych obszarów mających znaczenie dla Wspólnoty (pOZW),
obszarów mających znaczenie dla Wspólnoty (OZW) oraz
specjalnych obszarów ochrony (SOO)

OBSZAR PLH220105

NAZWA
OBSZARU Klify i Rafy Kamienne Orłowa

Data zaproponowania obszaru jako OZW: 2012-12

Data zatwierdzenia obszaru jako OZW(*): 2013-12



DZIENNIK USTAW RZECZYPOSPOLITEJ POLSKIEJ

Warszawa, dnia 27 lipca 2021 r.

Poz. 1367

**ROZPORZĄDZENIE
MINISTRA KLIMATU I ŚRODOWISKA¹⁾**

z dnia 13 lipca 2021 r.

w sprawie specjalnego obszaru ochrony siedlisk Klify i Rafy Kamienne Orłowa (PLH220105)

Na podstawie art. 27a ust. 1 ustawy z dnia 16 kwietnia 2004 r. o ochronie przyrody (Dz. U. z 2021 r. poz. 1098) zarządza się, co następuje:

§ 1. 1. Wyznacza się specjalny obszar ochrony siedlisk Klify i Rafy Kamienne Orłowa (PLH220105²⁾), obejmujący obszar 335,68 ha, położony w województwie pomorskim i polskim obszarze morskim, składający się z dwóch powiązanych funkcjonalnie enklaw.

Uwarunkowania prac nad PZO

Przedmioty ochrony obszaru

SIEDLISKA PRZYRODNICZE BĘDĄCE PRZEDMIOTEM OCHRONY
NA SPECJALNYM OBSZARZE OCHRONY SIEDLISK KLIFY I RAFY KAMIENNE ORŁOWA (PLH220105)

Lp.	Kod ¹⁾	Nazwa
1	1170	Rafy
2	1230	Klify na wybrzeżu Bałtyku
3	9110	Kwaśne buczyny (<i>Luzulo-Fagetum</i>)
4	9130	Żyzne buczyny (<i>Dentario glandulosae Fagenion</i> , <i>Galio odorati-Fagenion</i>)
5	9160	Grąd subatlantycki (<i>Stellario-Carpinetum</i>)
6	9190	Kwaśne dąbrowy (<i>Quercion robori-petraeae</i>)
7	91E0	Łęgi wierzbowe, topolowe, olszowe i jesionowe (<i>Salicetum albo-fragilis</i> , <i>Populetum albae</i> , <i>Alnion glutinoso-incanae</i>) i olsy źródliskowe

3.1. Typy siedlisk przyrodniczych występujących na terenie obszaru i ocena znaczenia obszaru dla tych siedlisk:

Typy siedlisk wymienione w załączniku I						Ocena obszaru			
Kod	PF	NP	Pokrycie [ha]	Jaskinie [liczba]	Jakość danych	A B C D	A B C		
						Reprezentatywność	Powierzchnia względna	Stan zachowania	Ocena ogólna
1170			78.29		M	A	B	A	B
1230			16.42		M	A	B	B	B
9110			7.45		M	B	C	B	B
9130			81.17		M	B	C	C	B
9160			9.1		M	C	C	C	B
9190			3.96		M	B	C	C	B
91E0			1.38		M	C	C	C	B

Uwarunkowania prac nad PZO

Znaczna część obszaru stanowi rezerwat przyrody

ZARZĄDZENIE NR 6/2010 REGIONALNEGO DYREKTORA OCHRONY ŚRODOWISKA W GDAŃSKU

z dnia 7 kwietnia 2010 r.

w sprawie ustanowienia planu ochrony dla rezerwatu przyrody „Kępa Redłowska”

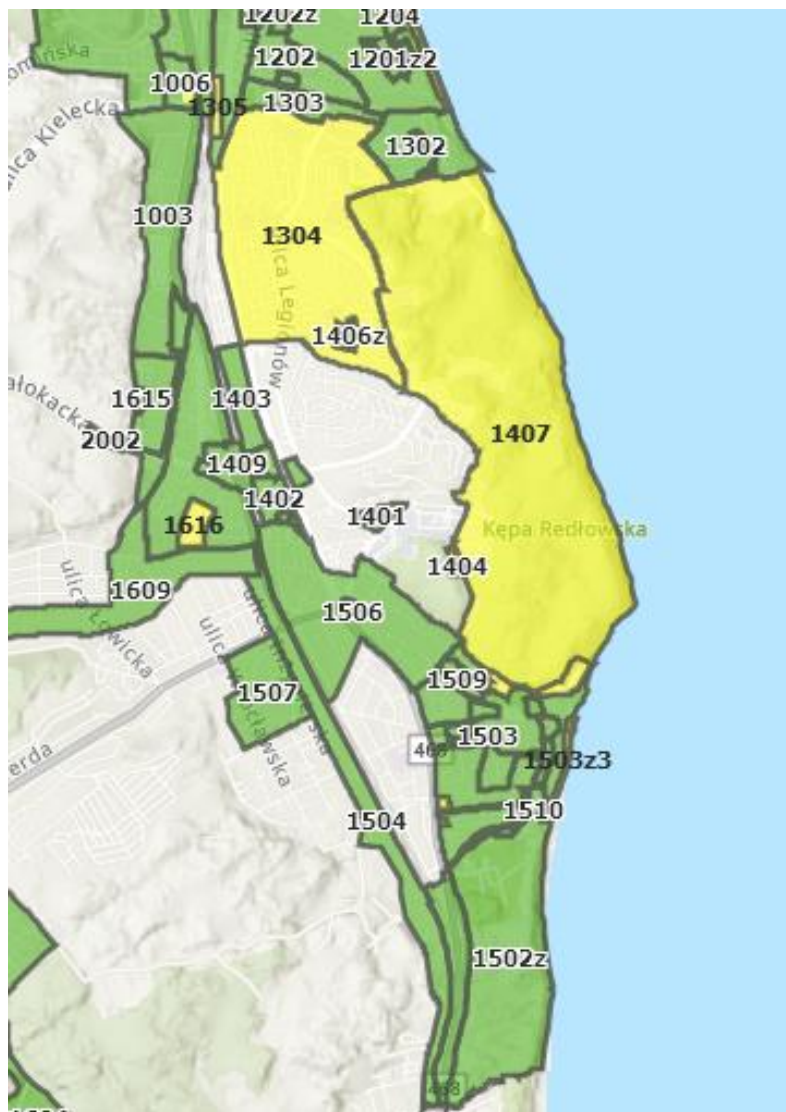
Na podstawie art. 19 ust. 6 ustawy z dnia 16 kwietnia 2004 roku o ochronie przyrody (Dz. U. z 2009 r. Nr 151 poz.1220 ze zm. ¹⁾) zarządza się, co następuje:

§ 1. Ustanawia się plan ochrony dla rezerwatu przyrody „Kępa Redłowska”, zwanego dalej „rezerwatem”.



Uwarunkowania prac nad PZO

Miejscowe plany zagospodarowania przestrzennego



Całość obszaru objęta jest mpzp

Uwarunkowania prac nad PZO

- Część obszaru stanowi zamknięty teren wojskowy, w przeszłości teren wojskowy obejmował znacznie większą część obszaru



https://www.nocowanie.pl/11_bateria_artylერიi_stalej,138885.html

- Obszar położony jest w obrębie aglomeracji miejskiej i jest intensywnie użytkowany rekreacyjnie.



Stan prac nad PZO

22. Etap II – opracowanie Projektu Planu ma na celu wdrożenie procesu planistycznego podzielonego na trzy moduły, które obejmują następujący zakres koniecznych prac:

Moduł A

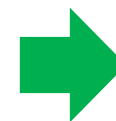
- 1) wykonanie opisu granic obszaru Natura 2000,
- 2) sporządzenie mapy obszaru Natura 2000,
- 3) zgromadzenie dostępnych informacji o obszarze Natura 2000 i jego przedmiotach ochrony,
- 4) weryfikację i uzupełnienie zgromadzonych informacji,

Moduł B

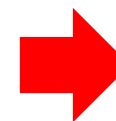
- 5) ocenę stanu ochrony przedmiotów ochrony obszaru Natura 2000,
- 6) identyfikację i analizę zagrożeń,
- 7) ustalenie celów działań ochronnych,

Moduł C

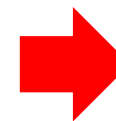
- 8) ustalenie działań ochronnych,
- 9) ustalenie potrzeby sporządzenia planu ochrony,
- 10) ustalenie i opracowanie wskazań do zmian w istniejących studiach uwarunkowań i kierunków zagospodarowania przestrzennego gmin, miejscowych planach zagospodarowania przestrzennego oraz planach zagospodarowania przestrzennego województwa pomorskiego,
- 11) ustalenie potrzeby weryfikacji SDF i granic obszaru Natura 2000,
- 12) opracowanie projektu zarządzenia.



Wykonany



W trakcie realizacji

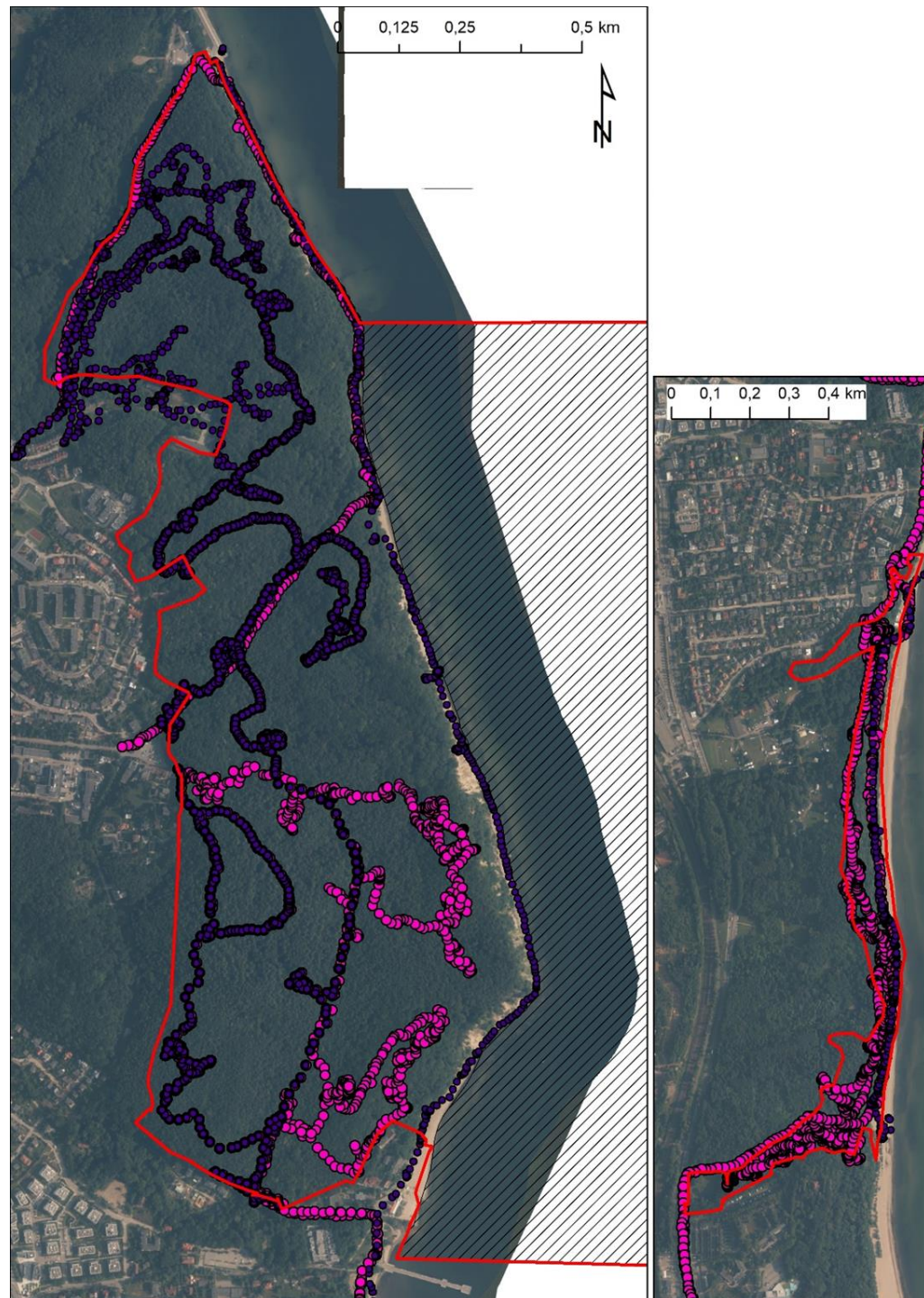


W trakcie realizacji

Diagnoza stanu, zagrożenia

Prace terenowe w związku z analizą szaty roślinnej:

- Kartowanie siedlisk przyrodniczych
- Ocena stanu zachowania siedlisk
- Zebranie dokumentacji fitosocjologicznej (43 zdjęcia fitosocjologiczne)



Diagnoza stanu, zagrożenia

Wynikowa mapa siedlisk przyrodniczych



Diagnoza stanu, zagrożenia

Wyniki w porównaniu do dotychczasowej wiedzy

- wysoka zbieżność rozmieszczenia płatów
- różnice wynikają przede wszystkim z ewolucji siedlisk związanej ze zmianą oddziaływania człowieka

REZERWAT PRZYRODY "KĘPA REDŁOWSKA"

SIEDLISKA CHRONIONE - NATURA 2000
1:5000

— granica rezerwatu

TYPY SIEDLISK CHRONIONYCH W SIECI OBSZARÓW NATURA 2000

- klify na wybrzeżu Bałtyku
- inicjalne stadia nadmorskich wydm białych
- kwaśne buczyny *Luzulo-Fagetum*
- żyzne buczyny *Cirsio vulgaris-Fagetum*
- łąki subatlantycki *Sedum-Carpinetum*
- łąki wierzbowe, topolowe, olszowe i jesionowe
- pozostałe siedliska "nienaturalne"



Diagnoza stanu, zagrożenia

Klify nadmorskie na wybrzeżu Bałtyku (1230)

Powierzchnia 15,28 ha

Odcinki zróżnicowane pod względem szaty roślinnej (różne stadia sukcesyjne), zachodzących procesów zboczowych



Na klifie występują typowe gatunki i zbiorowiska roślinne dla tego typu siedliska

Zagrożenia: procesy naturalne (mimo wszystko pożądane), w niewielkim stopniu również turyści (próby wspinaczki na klif)



Wstępna ocena stanu ochrony siedliska w obszarze: właściwy FV/niezadawalający U1

FV – stan właściwy
U1 – stan niezadawalający
U2 – stan zły

Diagnoza stanu, zagrożenia

Grądy gwiazdnicowe (9160)

Powierzchnia 13,27 ha

Wykształcone w różnym stopniu – od bogatych gatunkowo, z typowymi gatunkami, po ubogie gatunkowo, ze składem flory zaburzonym

Zróżnicowanie lasów grądowych w obszarze wynika z mniej lub bardziej typowych warunków siedliskowych, w których się one wykształcają (od dolin niewielkich rzek po wąwozy z okresowo spływającą wodą).

Płynne przejścia między grądami a żyzną buczyną

Zagrożeniem jest wydeptywanie ściółki
Miejscami obecne gatunki obce geograficznie, głównie niecierpek drobnokwiatowy *Impatiens parviflora* w runie

Wstępna ocena stanu ochrony siedliska w obszarze:
właściwy FV/zły U2



FV – stan właściwy
U1 – stan niezadawalający
U2 – stan zły

Diagnoza stanu, zagrożenia

Żyzne buczyny (9130)

Powierzchnia 87,05 ha

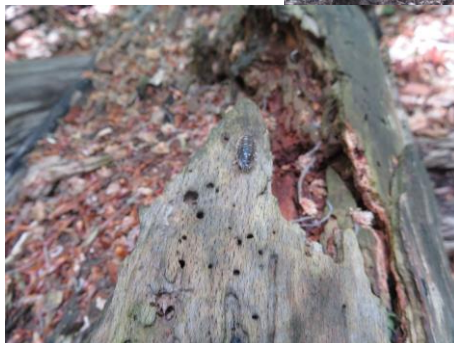
Dominujący typ roślinności, szczególnie na obszarze rez. „Kępa Redłowska”

Miejscami płyty są wykształcone w sposób modelowy, z właściwą ilością martwego drewna, w innych miejscach, wskutek przeszłych nasadzeń, skład gatunkowy drzewostanu jest zaburzony, przez co struktura fitocenozy odbiega w mniejszym lub większym stopniu od wzorca

Płyty zaburzone powinny ulec renaturalizacji w przyszłości (obecnie jest w nich przede wszystkim odnowienie buka zwyczajnego)

Zagrożeniem jest wydeptywanie ściółki, mechaniczne niszczenie runa (nagminne schodzenie z udostępnionych ścieżek)

Wstępna ocena stanu ochrony siedliska w obszarze: właściwy FV/
niezadawalający U1



FV – stan właściwy
U1 – stan niezadawalający
U2 – stan zły

Diagnoza stanu, zagrożenia

Kwaśne buczyny (9110)

Powierzchnia 6,15 ha (niewielka)

Fitocenozy zajmują strome zbocza o wystawie północnej, występują w towarzystwie lasów bukowo-dębowych.

Na ogół płaty są wykształcone w sposób typowy, charakteryzuje je niewielki udział warstwy podszytu i podrostu, warstwy zielnej, natomiast znaczny udział warstwy mszystej

Zagrożeniem jest wydeptywanie ściółki, mechaniczne niszczenie runa (nagminne schodzenie z udostępnionych ścieżek)



Wstępna ocena stanu ochrony siedliska w obszarze: niezadawalający U1

FV – stan właściwy
U1 – stan niezadawalający
U2 – stan zły

Diagnoza stanu, zagrożenia

Lasy bukowo-dębowe (9190)

Powierzchnia 6,23 ha (niewielka)

Fitocenozy zajmują strome zbocza o wystawie północnej lub zachodniej, występują w towarzystwie kwaśnych buczyn.

Płaty zróżnicowane – od typowo wykształconych, z reprezentatywnym runem o charakterze krzewinkowym po płaty odbiegające od typowych, ze zubożonym runem



Wstępna ocena stanu ochrony siedliska w obszarze: niezadawalający U1

FV – stan właściwy
U1 – stan niezadawalający
U2 – stan zły

Diagnoza stanu, zagrożenia

Przedmioty ochrony obszaru

SIEDLISKA PRZYRODNICZE BĘDĄCE PRZEDMIOTEM OCHRONY
NA SPECJALNYM OBSZARZE OCHRONY SIEDLISK KLIFY I RAFY KAMIENNE ORŁOWA (PLH220105)

Lp.	Kod ¹⁾	Nazwa
1	1170	Rafy
2	1230	Klify na wybrzeżu Bałtyku
3	9110	Kwaśne buczyny (<i>Luzulo-Fagetum</i>)
4	9130	Żyzne buczyny (<i>Dentario glandulosae Fagenion, Galio odorati-Fagenion</i>)
5	9160	Grąd subatlantycki (<i>Stellario-Carpinetum</i>)
6	9190	Kwaśne dąbrowy (<i>Quercion robori-petraeae</i>)
7	91E0	Lęgi na terenach podmokłych i jeziorowych (<i>Salicetum, Helophoretum albae, Alnetum glutinoso-incanae</i>) i łąki zdrojiskowe

3.1. Typy siedlisk przyrodniczych występujących na terenie obszaru i ocena znaczenia obszaru dla tych siedlisk:

Typy siedlisk wymienione w załączniku I						Ocena obszaru			
Kod	PF	NP	Pokrycie [ha]	Jaskinie [liczba]	Jakość danych	A B C D	A B C		
						Reprezentatywność	Powierzchnia względna	Stan zachowania	Ocena ogólna
1170			78.29		M	A	B	A	B
1230			16.42		M	A	B	B	B
9110			7.45		M	B	C	B	B
9130			81.17		M	B	C	C	B
9160			9.1		M	C	C	C	B
9190			3.96		M	B	C	C	B
91E0			1.38		M	C	C	C	B

Oddziaływania, zagrożenia, zniekształcenia..

Nadmierna penetracja rekreacyjna, turystyczna i sportowa obszaru:
wydepczyska pozbawione roślinności, erozja gleby, zaśmiecanie, mechaniczne uszkodzanie drzew i innych roślin, uniemożliwienie odnawiania się runa.

Rekreacyjne użytkowanie plaży (tzw. plaże miejskie: północna w Redłowie i południowa w Orłowie):
zanieczyszczenie, mechaniczne niszczenie roślinności

Negatywne oddziaływanie sąsiadującego z obszarem zainwestowania miejskiego o zróżnicowanym charakterze i funkcjach:

Izolacja, zanieczyszczenie wód powierzchniowych, składowanie odpadów, antropizacja flory

Stabilizacja strefy brzegowej morza – unieruchomienie fragmentów klifu,
zahamowanie naturalnych procesów przyrodniczych.

Umiarkowany stopień zniekształcenia niektórych fitocenoz leśnych:

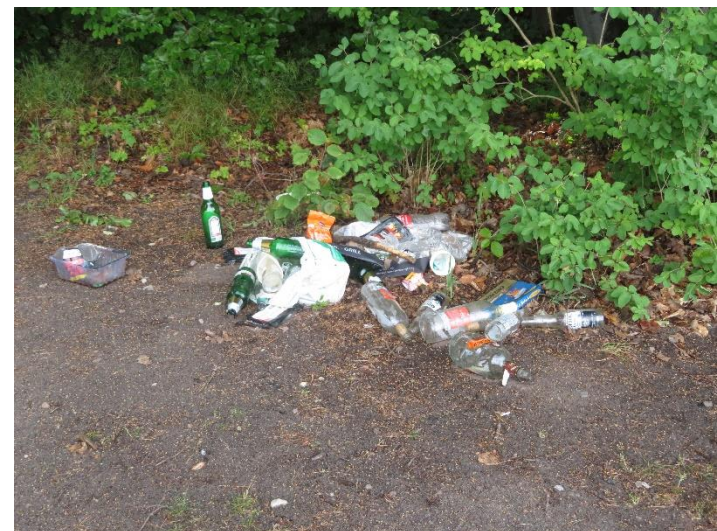
Obecność gatunków drzew obcych siedliskowo, w niektórych płatach – zbyt mały udział martwego drewna.

Czynna jednostka wojskowa:

spływ wód opadowych z powierzchni utwardzonych na teren obszaru

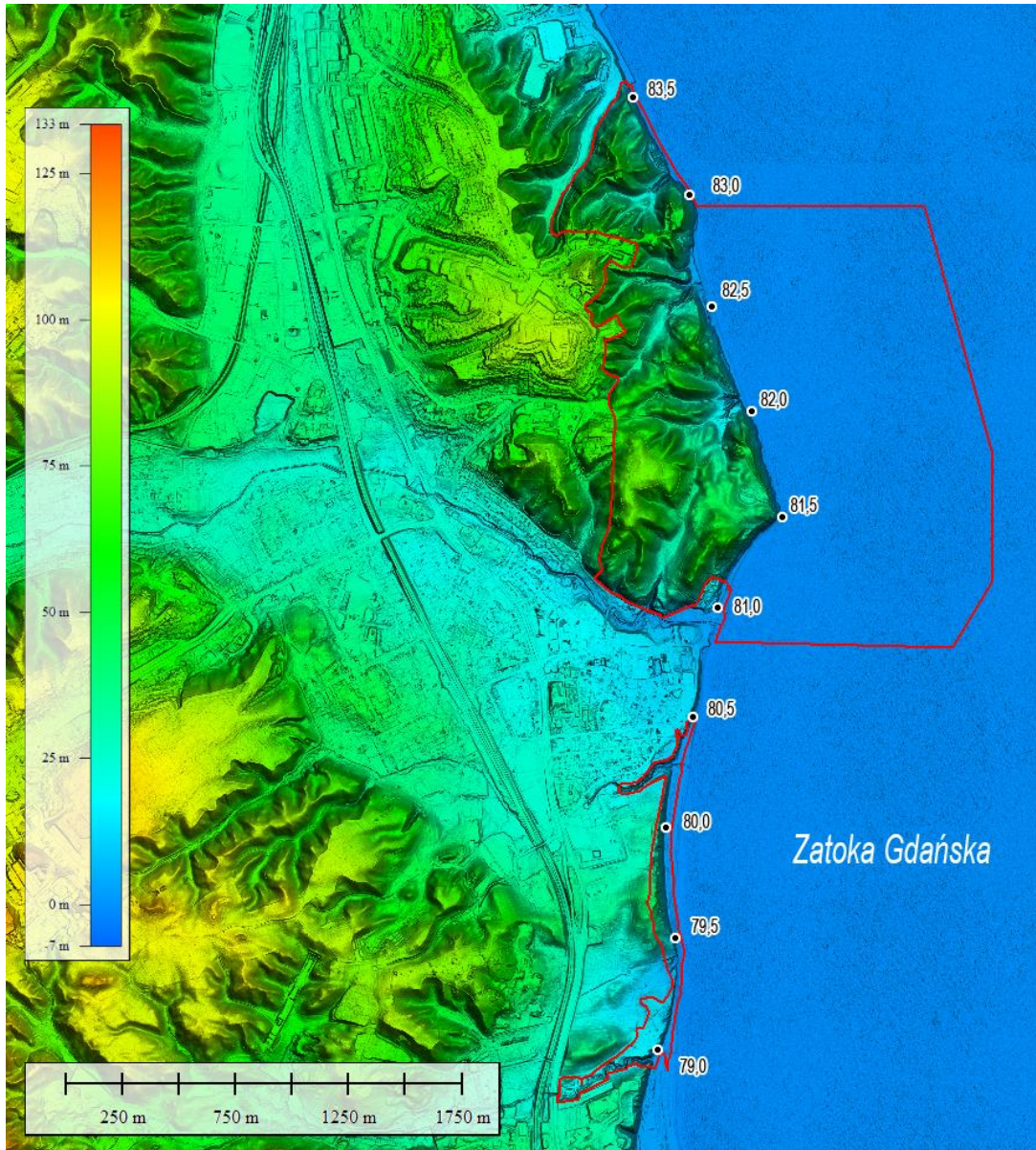
Pozostałości zainwestowania wojskowego z połowy XX w.:

wzmożony ruch turystyczny, dewastacja obiektów.



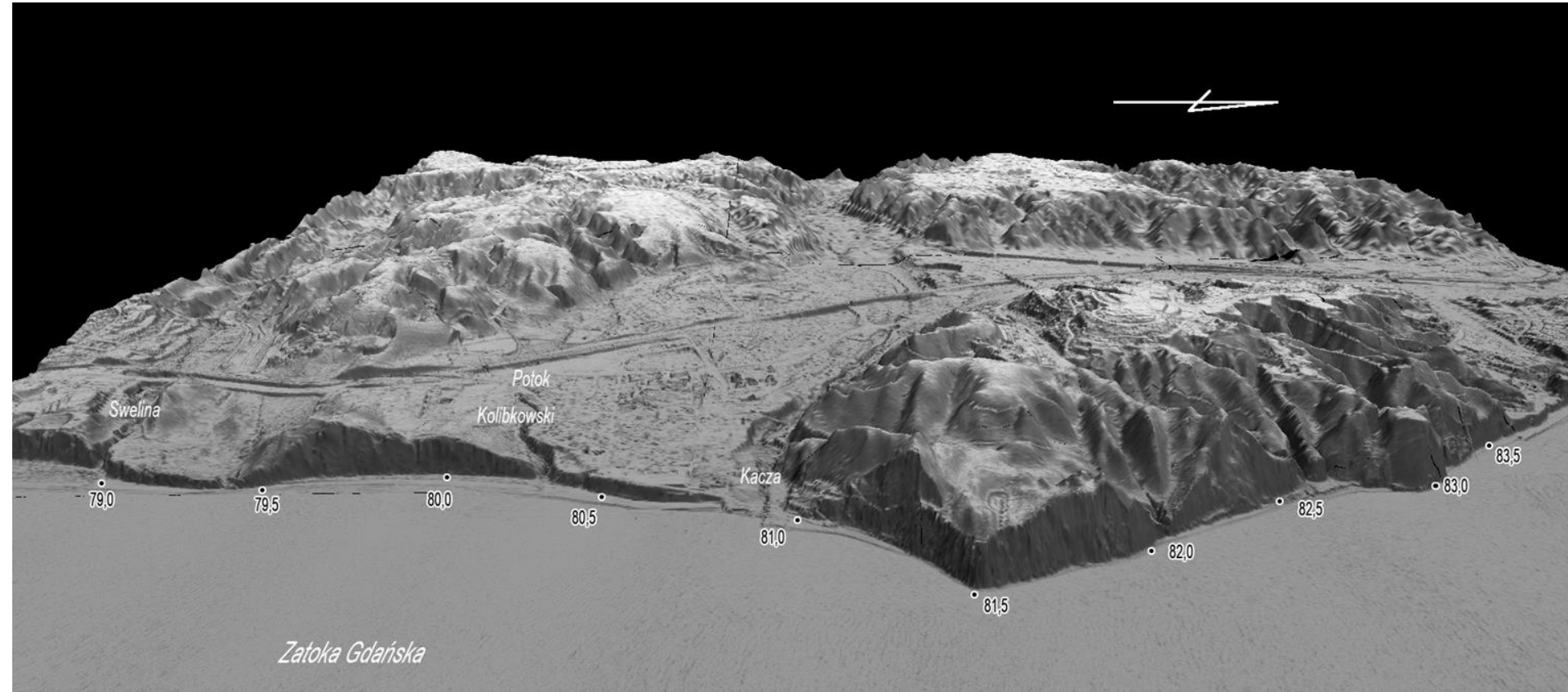
Diagnoza stanu, zagrożenia

Geomorfologia, dynamika strefy brzegowej



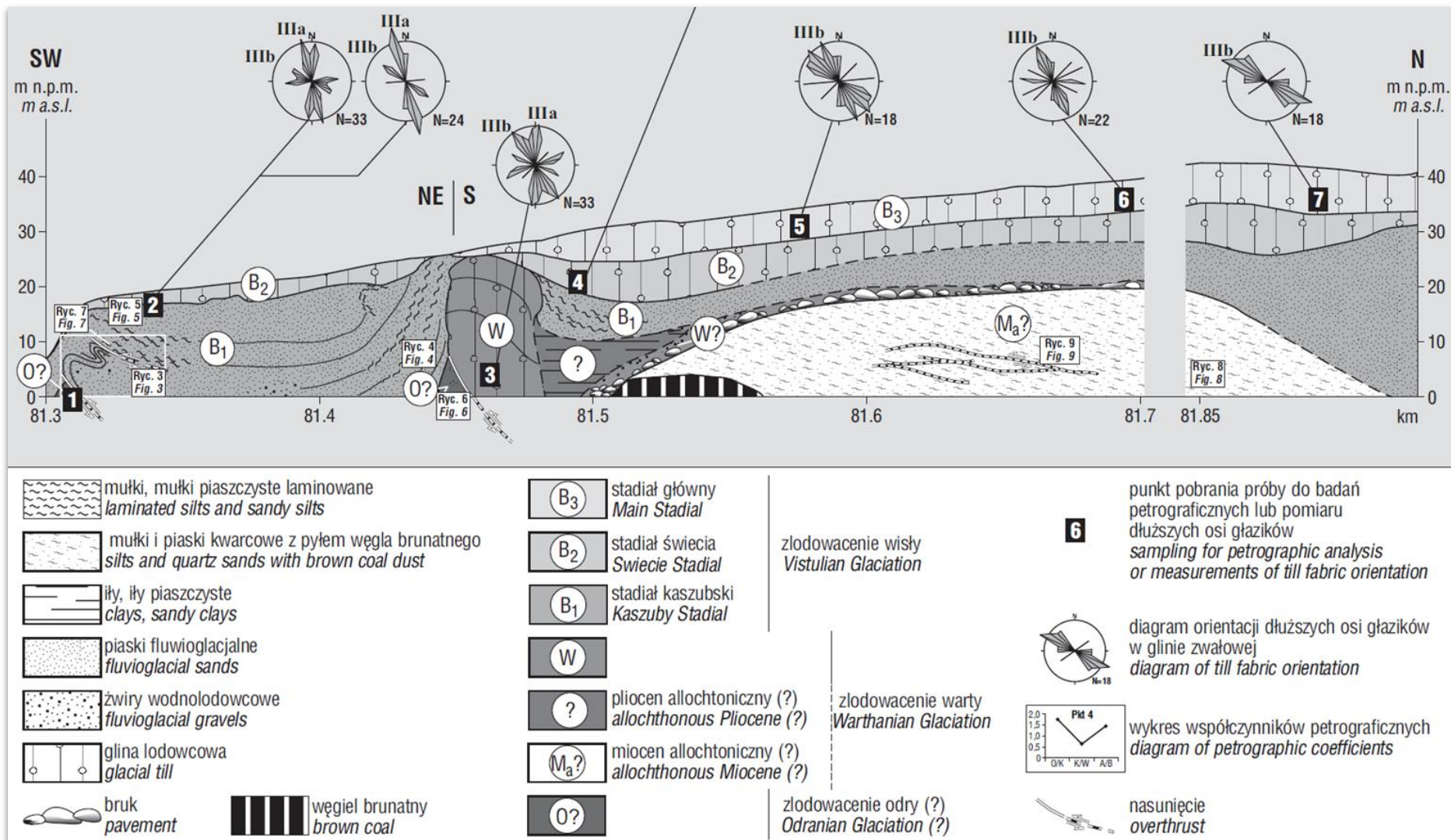
Diagnoza stanu, zagrożenia

Geomorfologia, dynamika strefy brzegowej



Diagnoza stanu, zagrożenia

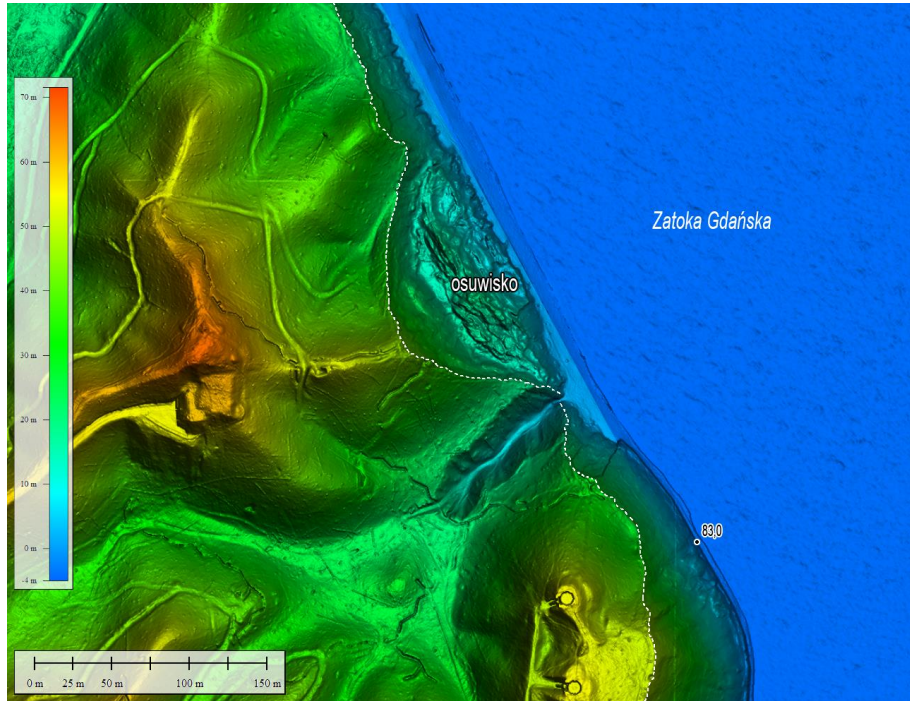
Geomorfologia, dynamika strefy brzegowej



Skic geologiczny klifu orłowskiego (Kaulbarsz 2005)

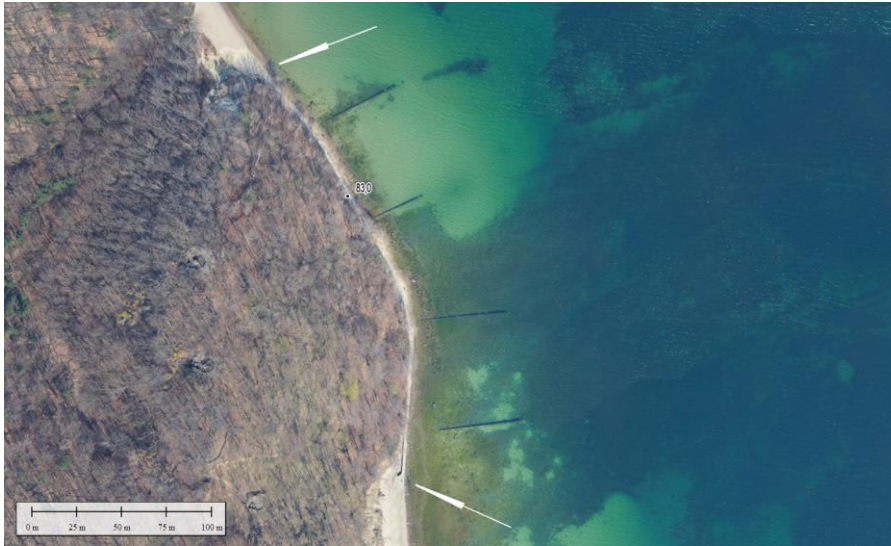
Diagnoza stanu, zagrożenia

Geomorfologia, dynamika strefy brzegowej



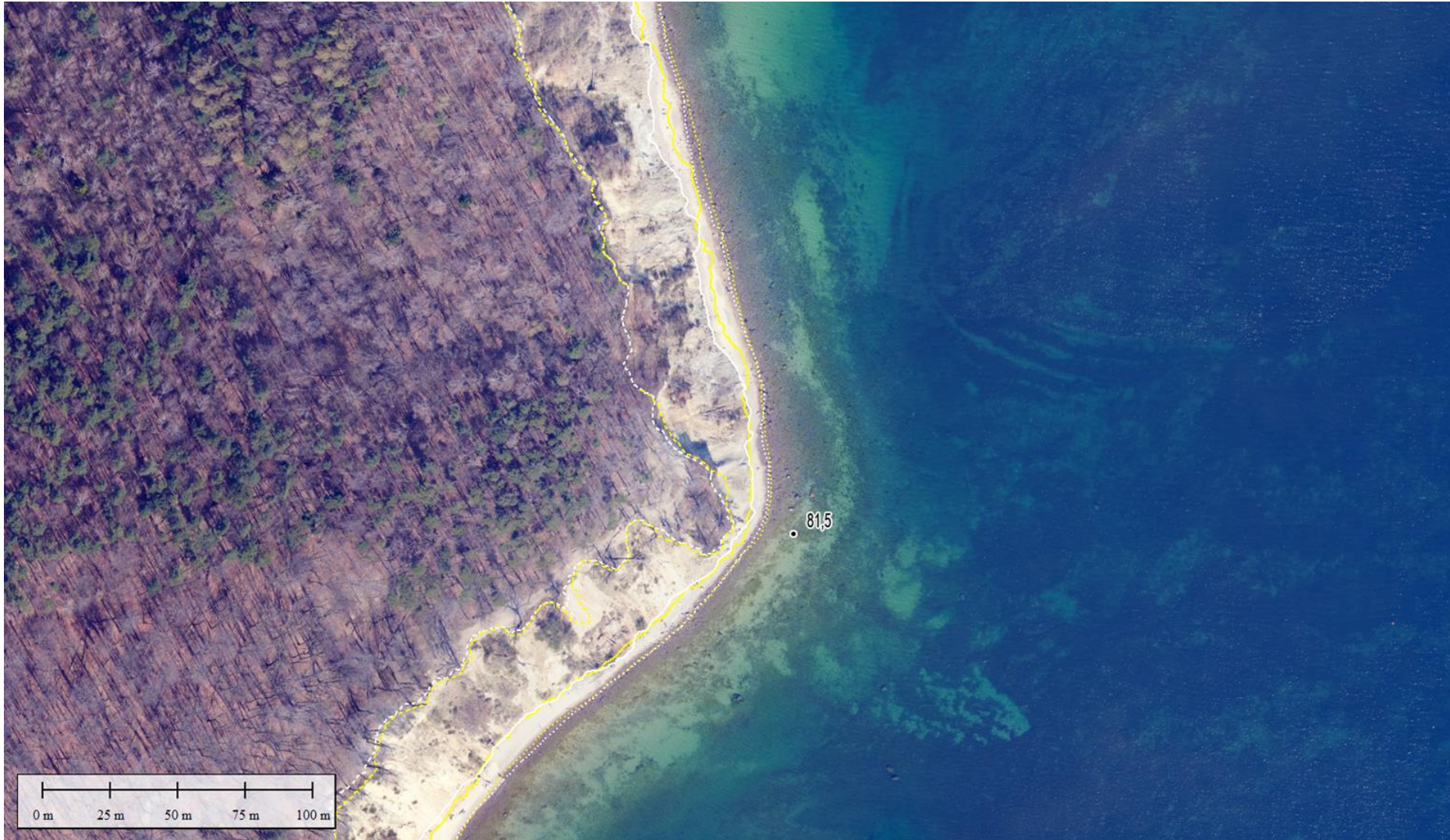
Diagnoza stanu, zagrożenia

Geomorfologia, dynamika strefy brzegowej



Diagnoza stanu, zagrożenia

Geomorfologia, dynamika strefy brzegowej



Diagnoza stanu, zagrożenia

Analiza dokumentów planistycznych

Strategia Rozwoju Miasta Gdyni 2030

Ustalenia dokumentu nie mają negatywnego wpływu na przedmiot ochrony ze względu na jego ogólny charakter.

Strategia Rozwoju Miasta Sopotu 2022-2030

Prace nad opracowaniem Strategii Rozwoju Miasta Sopotu na lata 2022-2030 trwają. Ustalenia projektu dokumentu nie mają negatywnego wpływu na przedmiot ochrony ze względu na jego ogólny charakter.

Diagnoza stanu, zagrożenia

Analiza dokumentów planistycznych

Studium Uwarunkowań i Kierunków Zagospodarowania Przestrzennego

Gdynia

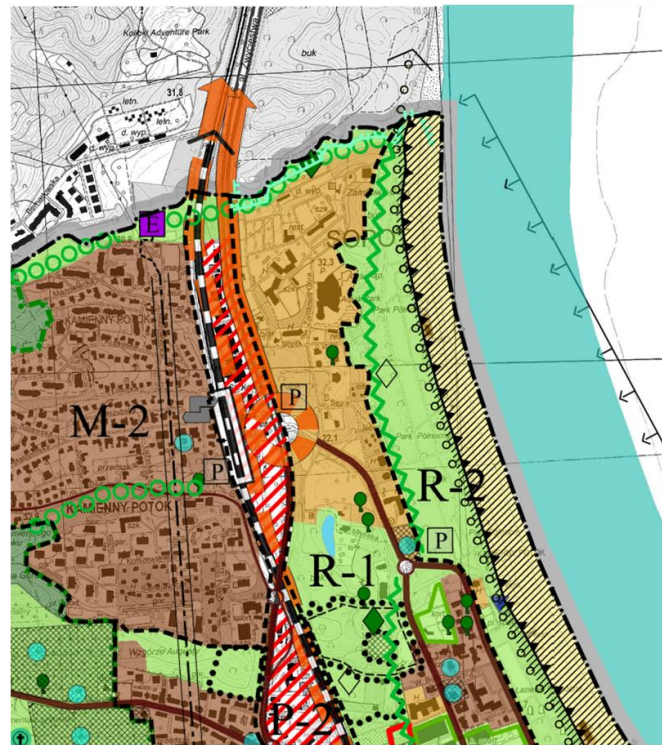


W granicach obszaru

ZL, ZE – tereny zieleni leśnej, tereny zieleni rekreacyjnej, tereny zieleni urządzonej, teren zamknięty, plaże, rezerwat przyrody, lokalne ciągi ekologiczne, główne punkty widokowe, Hanzeatycka trasa rowerowa R-10.

Studium Gdyni posiada zapisy uwzględniające istnienie obszaru.

Sopot



W granicach obszaru

R – wielofunkcyjne tereny z przewagą funkcji rekreacyjnej i uzdrowiskowej, strefy funkcjonalne o dominującym przeznaczeniu: plaże, wydmy, tereny zieleni; użytek ekologiczny, tereny cenne przyrodniczo wskazane do ochrony, klif Sopocki, główne ciągi rekreacyjno-spacerowe.

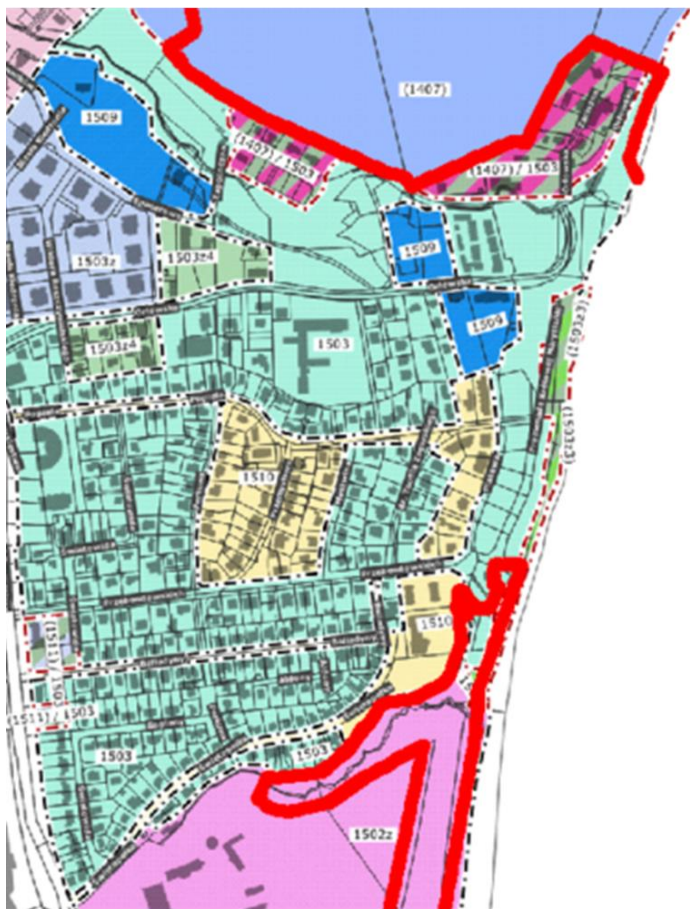
Studium Sopotu posiada zapisy uwzględniające istnienie obszaru.

Diagnoza stanu, zagrożenia

Analiza dokumentów planistycznych

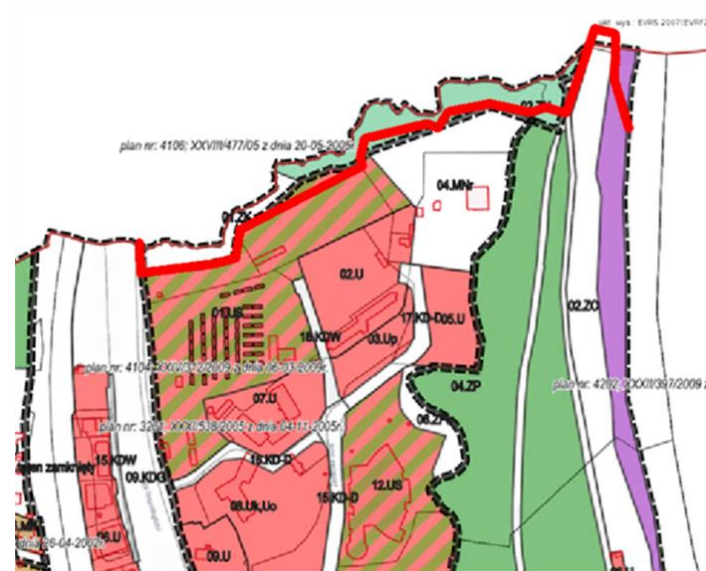
Miejscowe plany zagospodarowania przestrzennego

Gdynia



Mpzp w trakcie opracowania: 1407, 1503z3 (wzdłuż plaży)
Mpzp obowiązujące: 1503, 1502z

Sopot



Mpzp 4106 inaczej zwany również – R-1/06
Mpzp 4202 inaczej zwany również – R-2/02
Mpzp 4104 inaczej zwany również – R-1/04

Diagnoza stanu, zagrożenia

Analiza dokumentów planistycznych

mpzp Gdynia

063ZP – zieleń urządzona ogólnodostępna z dopuszczeniem lokalizacji sezonowych usług handlu i gastronomii (południowo-wschodni fragment mpzp – gruby czarny szraf), ścieżką rowerową i ciągiem pieszym (wzdłuż zachodniej granicy obszaru – niebieska linia) zwiększających antropopresję.



W żadnym z mpzp obszar nie jest ujęty jako teren objętych ochroną prawną Natura 2000.

Diagnoza stanu, zagrożenia

Analiza dokumentów planistycznych

mpzp Gdynia

01-ZP/UN,UK,UT – zieleni urządzona, usługi nauki i szkolnictwa wyższego, usługi kultury, usługi turystyki- ogród botaniczny z usługami towarzyszącymi, punkty widokowe i wieże widokowe (żółte kropki)

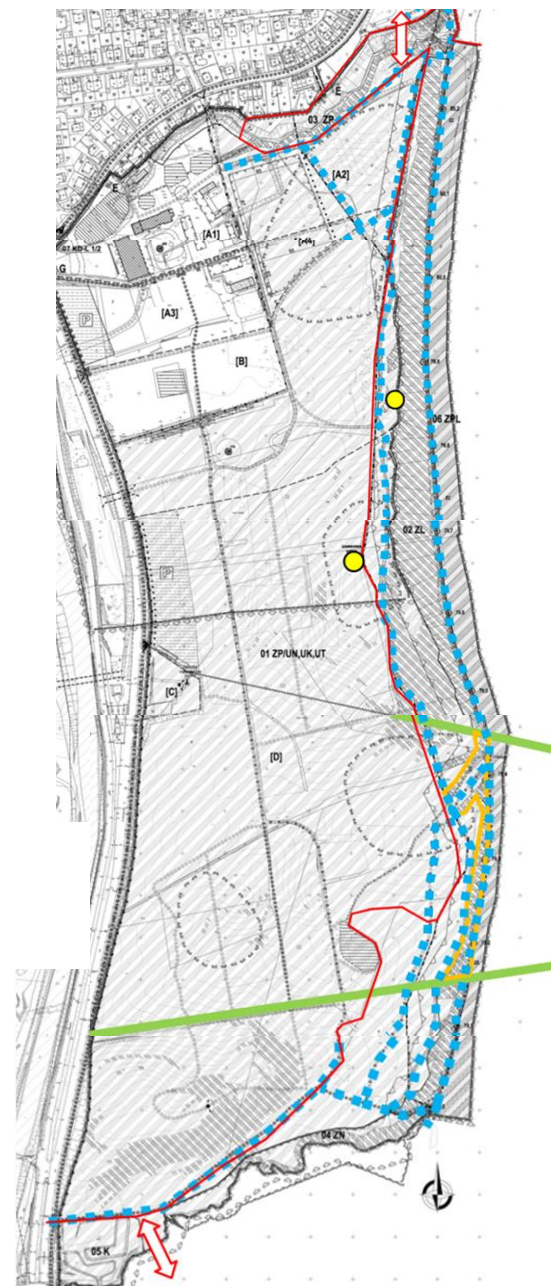
02-ZL – Lasy z zastrzeżeniem dotyczącym ochrony widoków na Zatokę Gdańską w pasie korytarza widokowego (zielone linie, fragment terenu 02-ZL znajdujące się w obszarze – kolor pomarańczowy)) gdzie ustala się ograniczenie wysokości drzew poprzez cięcia korekcyjne, wymianę drzewostanu z doбором lokalizacji i gatunków w oparciu o analizę widoczności

03-ZP – zieleni urządzona

04-ZN – zieleni chroniona – użytek ekologiczny „Jar Swelini, gdzie dopuszczono kładkę

06-ZPL- brzeg morski, plaża, gdzie dopuszczono obiekty tymczasowe, sezonowe związane z rekreacyjnym wykorzystaniem plaż, plenerowej sceny letniej;

dodatkowo wszędzie wprowadzono ciągi piesze i rowerowe (niebieska linia) zwiększające antropopresję

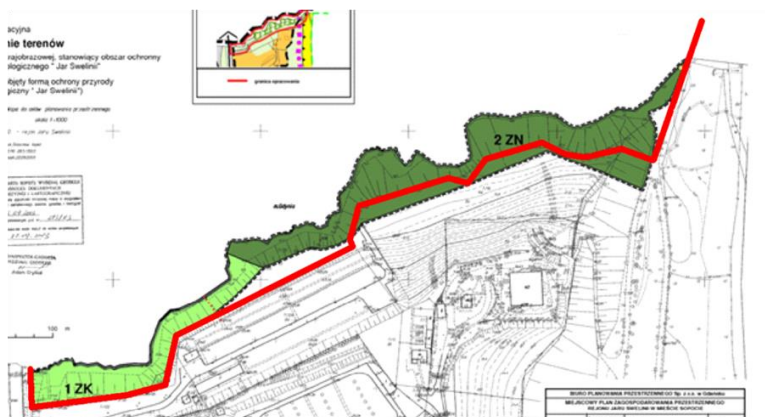


W żadnym z mpzp obszar nie jest ujęty jako teren objętych ochroną prawną Natura 2000.

Diagnoza stanu, zagrożenia

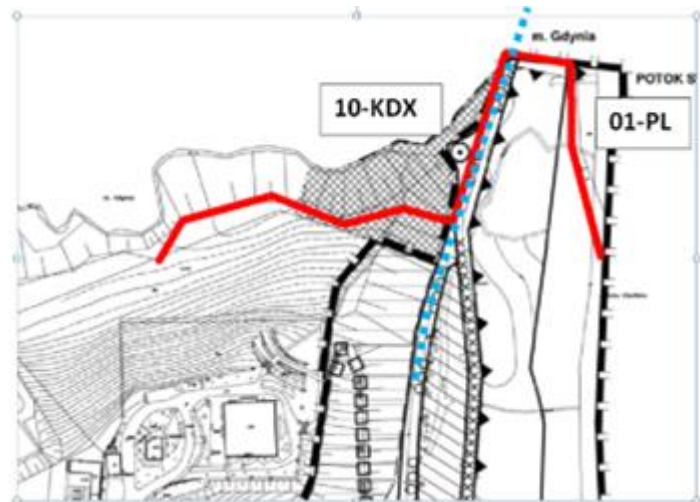
Analiza dokumentów planistycznych

mpzp Sopot



02-ZN – teren zieleni objęty formą ochrony przyrody (użytek ekologiczny „Jar Swelinii”),

01-ZK- teren zieleni krajobrazowej, stanowiący obszar ochronny dla użytku ekologicznego „Jar Swelinii”,



01.PL – tereny plaż gdzie poza granicami obszaru ale jednak dopuszczono zabudowę w postaci lekkich pawilonów w tym m.in. gastronomicznych zwiększających antropopresję.

10.KDX – niewielki fragment terenu w granicach obszaru , ale jako ciąg pieszo-rowerowy zwiększa antropopresję.

01US – tereny usług sportu i rekreacji gdzie poza granicami obszaru ale jednak dopuszczono zabudowę (możliwa realizacja - campingu, gastronomi) zwiększających antropopresję.

W żadnym z mpzp obszar nie jest ujęty jako teren objętych ochroną prawną Natura 2000.



Dziękujemy za uwagę

Dane kontaktowe

Katarzyna Bociąg

pracownia@naturahomini.pl

Ekspertyzy
Waloryzacje
Edukacja

Pro Natura Pro Homini
pracownia przyrodnicza



Fundusze Europejskie
Infrastruktura i Środowisko



Unia Europejska
Fundusz Spójności

