

**ZARZĄDZENIE NR 37/2013**  
**REGIONALNEGO DYREKTORA OCHRONY ŚRODOWISKA W KATOWICACH**

z dnia 31 grudnia 2013 r.

**w sprawie ustanowienia planu zadań ochronnych dla obszaru Natura 2000 Dolina Górnej Wisły PLB240001**

Na podstawie art. 28 ust. 5 ustawy z dnia 16 kwietnia 2004 r. o ochronie przyrody (Dz. U. z 2013 r. poz. 627, 628 i 842) zarządza się, co następuje:

§ 1. Ustanawia się plan zadań ochronnych dla obszaru Natura 2000 Dolina Górnej Wisły PLB240001, zwanego dalej „obszarem Natura 2000”, położonego w gminach: Chybie, Czechowice-Dziedzice, Dębowiec, Goczałkowice Zdrój, Hażlach, Jasienica, Pszczyna, Skoczów i Strumień, w powiatach: bielskim, cieszyńskim i pszczyńskim.

§ 2. Opis granic obszaru Natura 2000 określa załącznik nr 1 do zarządzenia.

§ 3. Mapę obszaru Natura 2000 stanowi załącznik nr 2 do zarządzenia.

§ 4. Identyfikację istniejących i potencjalnych zagrożeń dla zachowania właściwego stanu ochrony gatunków ptaków i ich siedlisk będących przedmiotami ochrony określa załącznik nr 3 do zarządzenia.

§ 5. Cele działań ochronnych określa załącznik nr 4 do zarządzenia.

§ 6. Działania ochronne ze wskazaniem podmiotów odpowiedzialnych za ich wykonanie i obszarów ich wdrażania określa załącznik nr 5 do zarządzenia.

§ 7. Nie określa się wskazań do zmian w istniejących studiach uwarunkowań i kierunków zagospodarowania przestrzennego oraz miejscowych planach zagospodarowania przestrzennego gmin Chybie, Czechowice-Dziedzice, Dębowiec, Goczałkowice Zdrój, Hażlach, Jasienica, Pszczyna, Skoczów i Strumień, planie zagospodarowania przestrzennego województwa śląskiego, dotyczących eliminacji lub ograniczenia zagrożeń wewnętrznych lub zewnętrznych, niezbędnych dla utrzymania lub odtworzenia właściwego stanu ochrony siedlisk przyrodniczych oraz gatunków roślin i zwierząt, dla których ochrony wyznaczono obszar Natura 2000.

§ 8. Nie stwierdza się potrzeby sporządzania planu ochrony dla części lub całości obszaru.

§ 9. Zarządzenie wchodzi w życie po upływie 14 dni od dnia ogłoszenia.

Regionalny Dyrektor Ochrony  
Środowiska w Katowicach

**mgr Bernard Błaszczuk**

Załącznik Nr 1  
do zarządzenia Nr 37/2013  
Regionalnego Dyrektora Ochrony Środowiska  
w Katowicach  
z dnia 31 grudnia 2013 r.

Opis granic obszaru Natura 2000

<b>Nr pkt</b>	<b>X (PL-1992)</b>	<b>Y (PL-1992)</b>	<b>Nr pkt</b>	<b>X (PL-1992)</b>	<b>Y (PL-1992)</b>
1	493087,073	232071,005	628	484709,632	215072,574
2	493095,221	232062,314	629	484720,037	215190,154
3	493103,368	232050,908	630	484727,321	215234,55
4	493109,071	232039,23	631	484735,298	215276,518
5	493127,81	231986,544	632	484741,888	215310,509
6	493136,229	231959,386	633	484751,253	215347,621
7	493140,303	231941,733	634	484764,433	215389,242
8	493143,019	231924,081	635	484768,248	215414,909
9	493143,019	231913,761	636	484767,555	215455,143
10	493137,316	231883,887	637	484765,474	215465,548
11	493106,356	231742,937	638	484755,415	215486,012
12	493093,32	231692,695	639	484736,685	215519,309
13	493087,888	231677,759	640	484722,465	215541,507
14	493081,099	231661,735	641	484699,573	215566,48
15	493072,137	231646,799	642	484649,974	215609,488
16	493060,187	231632,405	643	484598,642	215653,191
17	493041,72	231612,58	644	484540,025	215703,136
18	493019,722	231590,31	645	484523,03	215718,397
19	493005,6	231575,102	646	484501,872	215726,375
20	492986,589	231546,858	647	484467,535	215733,311
21	492913,263	231446,373	648	484440,828	215734,699
22	492898,055	231426,277	649	484414,467	215734,352
23	492892,08	231411,611	650	484367,99	215733,658
24	492888,278	231389,885	651	484321,86	215731,23
25	492877,958	231329,595	652	484197,343	215718,397
26	492875,242	231305,152	653	484110,979	215708,686
27	492875,242	231276,908	654	483982,3	215694,465
28	492878,501	231252,466	655	483919,174	215688,222
29	492883,389	231226,938	656	483884,49	215683,366
30	492892,623	231185,115	657	483855,008	215677,816
31	492902,4	231156,87	658	483826,22	215668,105
32	492937,162	231067,249	659	483767,95	215645,56
33	492961,061	231004,243	660	483695,46	215616,425
34	492964,32	230978,172	661	483625,398	215587,29
35	492964,32	230955,359	662	483592,447	215582,781
36	492973,554	230955,902	663	483567,475	215585,209
37	493006,686	230960,247	664	483547,358	215589,718
38	493031,671	230967,308	665	483521,691	215597,349
39	493045,793	230968,938	666	483504,002	215604,979
40	493181,04	230969,481	667	483476,602	215620,587

41	493222,291	230971,466	668	483443,651	215640,704
42	493282,404	230956,265	669	483395,093	215660,474
43	493301,06	230953,501	670	483377,751	215664,983
44	493338,372	230949,356	671	483355,9	215670,186
45	493388,812	230937,609	672	483320,522	215677,47
46	493406,777	230964,557	673	483300,058	215682,325
47	493420,596	230976,994	674	483285,491	215686,834
48	493446,355	230961,661	675	483266,067	215695,159
49	493454,524	230930,267	676	483229,649	215719,785
50	493456,931	230916,261	677	483107,213	215810,658
51	493469,843	230887,373	678	483061,083	215834,243
52	493485,546	230874,041	679	483023,277	215854,707
53	493547,732	230876,114	680	482996,57	215860,95
54	493633,411	230878,878	681	482967,781	215863,725
55	493684,547	230879,317	682	482938,647	215863,725
56	493692,143	230879,741	683	482910,552	215861,644
57	493769,279	230880,403	684	482887,661	215859,909
58	493805,671	230877,687	685	482872,746	215860,603
59	493858,9	230865,738	686	482826,963	215868,927
60	494024,02	230821,742	687	482769,387	215881,414
61	494095,717	230800,559	688	482734,356	215888,004
62	494133,738	230788,61	689	482710,77	215894,594
63	494188,054	230766,34	690	482686,144	215906,733
64	494312,437	230712,024	691	482668,108	215915,405
65	494453,115	230645,759	692	482644,87	215924,422
66	494606,285	230575,149	693	482615,041	215931,359
67	494683,414	230550,163	694	482590,068	215933,094
68	494727,409	230538,214	695	482560,24	215933,44
69	494763,801	230530,067	696	482545,672	215933,094
70	494810,512	230523,006	697	482526,943	215932,053
71	494914,256	230516,488	698	482495,033	215927,544
72	494985,952	230510,513	699	482466,939	215921,648
73	495023,43	230513,229	700	482436,763	215916,098
74	495108,163	230525,721	701	482295,945	215885,923
75	495187,464	230539,3	702	482267,157	215881,761
76	495265,135	230549,62	703	482244,959	215880,373
77	495305,329	230552,879	704	482238,022	215881,414
78	495349,325	230551,793	705	482222,414	215886,27
79	495411,788	230543,102	706	482205,072	215893,207
80	495432,428	230666,399	707	482184,261	215902,918
81	495435,687	230692,471	708	482047,258	215971,246
82	495438,403	230727,233	709	481999,74	215992,751
83	495438,403	230765,254	710	481940,43	216017,377
84	495444,92	230765,797	711	481891,525	216035,066
85	495658,381	230753,304	712	481737,526	216094,723
86	495802,861	230745,7	713	481635,207	216135,304
87	495907,148	230737,553	714	481584,568	216155,074
88	495980,474	230732,664	715	481560,983	216164,438
89	496033,703	230731,035	716	481543,64	216169,641

90	496090,192	230732,121	717	481528,726	216172,069
91	496122,238	230732,664	718	481514,159	216171,722
92	496172,752	230723,431	719	481496,47	216168,947
93	496277,581	230703,334	720	481456,929	216155,767
94	496337,872	230693,014	721	481420,511	216143,628
95	496406,309	230688,669	722	481380,971	216137,385
96	496468,229	230689,755	723	481364,669	216137,385
97	496607,278	230702,791	724	481355,651	216141,547
98	496683,863	230708,222	725	481350,101	216150,218
99	496782,718	230715,826	726	481346,633	216184,555
100	496834,318	230719,629	727	481343,165	216193,573
101	496894,065	230729,949	728	481331,719	216206,06
102	497002,696	230757,65	729	481318,539	216211,609
103	497041,261	230769,599	730	481302,584	216214,384
104	497072,221	230780,462	731	481261,656	216216,118
105	497162,385	230816,311	732	481248,476	216211,956
106	497211,812	230835,864	733	481223,157	216191,145
107	497251,463	230845,641	734	481165,234	216133,569
108	497281,336	230850,53	735	481101,761	216078,074
109	497337,783	230854,894	736	481088,928	216065,935
110	497359,644	230765,912	737	481078,523	216053,795
111	497371,024	230566,323	738	481050,775	216013,215
112	497364,896	230066,475	739	481026,496	215984,773
113	497364,896	229916,783	740	481005,685	215970,206
114	497324,628	229810,861	741	480988,343	215963,616
115	497488,326	229828,368	742	480972,042	215959,801
116	497487,451	229869,512	743	480955,393	215959,801
117	497512,837	229865,135	744	480944,294	215963,269
118	497531,22	229862,509	745	480928,686	215970,9
119	497550,479	229865,135	746	480846,484	216011,133
120	497568,862	229873,013	747	480773,994	216039,575
121	497603,878	229889,646	748	480741,737	216051,714
122	497729,059	229887,02	749	480725,782	216055,876
123	497730,81	229860,758	750	480707,747	216058,651
124	497857,741	229857,256	751	480677,224	216058,304
125	497891,006	229860,758	752	480661,616	216059,345
126	497926,897	229870,387	753	480644,621	216062,813
127	498122,109	229862,509	754	480602,653	216079,809
128	498150,997	230064,724	755	480572,477	216091,948
129	498120,359	230110,244	756	480517,329	216120,042
130	498289,309	230158,391	757	480483,685	216138,078
131	498453,007	230210,039	758	480460,794	216151,952
132	498472,716	230215,528	759	480439,983	216167,213
133	498575,138	230009,178	760	480425,762	216182,127
134	498693,546	229762,585	761	480419,519	216192,186
135	498722,333	229701,208	762	480415,704	216207,794

136	498751,121	229648,522	763	480411,195	216241,785
137	498791,857	229599,095	764	480408,42	216260,167
138	498805,98	229581,713	765	480405,645	216270,92
139	498809,238	229570,307	766	480399,055	216286,181
140	498816,3	229532,286	767	480382,407	216308,032
141	498830,965	229499,697	768	480362,637	216328,496
142	498849,432	229468,737	769	480343,56	216342,716
143	498871,158	229442,665	770	480323,097	216355,896
144	498908,636	229410,076	771	480298,124	216367,689
145	498978,16	229356,303	772	480257,543	216385,378
146	498952,632	229326,429	773	480249,913	216387,459
147	498920,586	229293,297	774	480241,241	216387,806
148	498887,453	229263,423	775	480232,917	216386,419
149	498910,266	229241,154	776	480225,287	216381,563
150	498959,693	229189,554	777	480216,962	216374,973
151	498990,653	229152,619	778	480202,742	216356,59
152	499018,354	229113,512	779	480135,801	216262,248
153	499043,339	229072,775	780	480099,035	216209,181
154	499063,436	229028,779	781	480084,121	216196,348
155	499084,619	228971,748	782	480073,022	216193,227
156	499099,828	228901,68	783	480054,639	216193,227
157	499105,259	228854,425	784	480047,356	216194,267
158	499107,975	228746,88	785	480030,36	216200,163
159	499109,605	228661,061	786	479984,924	216222,708
160	499107,432	228599,685	787	479940,181	216243,866
161	499090,051	228483,449	788	479916,942	216252,884
162	499076,472	228414,468	789	479855,898	216276,469
163	499061,807	228369,386	790	479642,589	216353,468
164	499038,451	228317,243	791	479525,356	216393,355
165	499011,836	228265,1	792	479398,064	216436,364
166	498991,196	228233,053	793	479324,186	216461,337
167	498949,373	228177,651	794	479290,195	216470,702
168	498832,594	228029,369	795	479265,916	216474,17
169	498756,009	227934,317	796	479238,169	216478,332
170	498695,175	227858,818	797	479160,823	216488,738
171	498666,388	227825,142	798	479094,575	216498,102
172	498561,559	227689,896	799	478963,468	216513,363
173	498452,927	227557,908	800	478922,194	216518,913
174	498375,256	227469,374	801	478822,997	216533,48
175	498323,656	227423,205	802	478673,507	216552,904
176	498252,502	227365,631	803	478603,444	216561,922
177	498218,283	227342,275	804	478551,071	216569,552
178	498152,561	227303,711	805	478527,139	216575,102
179	498097,702	227276,553	806	478434,532	216597,993
180	498031,437	227244,506	807	478350,248	216617,763

181	498038,283	227228,659	808	478208,042	216651,06
182	498050,564	227202,563	809	478093,931	216681,236
183	498052,61	227192,84	810	478015,197	216702,047
184	498051,075	227183,118	811	477944,094	216721,47
185	498040,841	227165,208	812	477900,392	216733,609
186	498024,467	227145,252	813	477844,55	216748,177
187	498024,467	227134,506	814	477788,014	216763,091
188	498027,537	227120,69	815	477774,834	216766,559
189	498027,537	227115,573	816	477761,307	216772,109
190	498027,025	227102,78	817	477751,943	216776,618
191	498022,42	227088,453	818	477730,438	216784,942
192	498013,209	227062,867	819	477711,362	216789,104
193	498007,58	227044,446	820	477700,263	216789,104
194	498007,069	227026,025	821	477686,042	216789,451
195	498007,58	226993,787	822	477673,209	216790,492
196	498009,627	226963,597	823	477656,214	216798,469
197	498010,906	226882,748	824	477647,196	216808,528
198	498010,139	226860,233	825	477638,525	216823,095
199	498010,395	226843,602	826	477630,2	216842,518
200	498013,465	226821,855	827	477622,917	216857,086
201	498019,605	226787,827	828	477611,818	216873,387
202	498026,769	226736,145	829	477601,412	216884,14
203	498028,56	226679,601	830	477581,295	216899,401
204	498027,025	226662,971	831	477535,512	216927,842
205	498023,699	226647,876	832	477499,787	216949,346
206	497991,206	226522,764	833	477474,468	216964,954
207	497940,547	226334,457	834	477466,143	216975,706
208	497912,404	226218,045	835	477457,472	216989,58
209	497880,422	226096,515	836	477444,639	217025,305
210	497877,096	226078,861	837	477422,788	217092,94
211	497876,584	226071,697	838	477413,423	217108,201
212	497876,584	226062,487	839	477399,896	217123,115
213	497877,864	226053,788	840	477383,248	217135,255
214	497881,445	226040,483	841	477372,842	217141,151
215	497902,425	225959,378	842	477357,234	217142,885
216	497904,984	225939,934	843	477342,667	217139,417
217	497901,402	225921,001	844	477329,834	217134,214
218	497931,592	225743,951	845	477315,613	217126,93
219	497959,224	225564,343	846	477293,068	217123,809
220	498006,813	225331,518	847	477267,055	217123,462
221	498045,191	225122,743	848	477239,654	217124,156
222	497976,322	225085,011	849	477225,087	217124,502
223	497882,264	225035,844	850	477204,623	217129,705
224	497809,888	224999,198	851	477190,402	217134,908
225	497748,505	224968,049	852	477115,484	217166,817

226	497721,937	224956,444	853	477048,89	217197,686
227	497631,849	224912,469	854	477015,246	217212,948
228	497599,478	224891,092	855	476954,202	217242,083
229	497579,017	224876,128	856	476910,499	217261,159
230	497556,724	224856,584	857	476874,774	217273,298
231	497535,347	224831,237	858	476845,986	217281,276
232	497507,863	224794,591	859	476820,32	217285,438
233	497482,516	224756,723	860	476803,671	217286,825
234	497376,853	224587,54	861	476779,392	217287,519
235	497342,344	224534,404	862	476753,379	217292,722
236	497332,878	224517,607	863	476676,38	217311,798
237	497308,447	224461,111	864	476636,839	217319,429
238	497282,184	224393,927	865	476613,948	217321,51
239	497274,549	224369,496	866	476576,142	217320,816
240	497271,495	224354,227	867	476507,814	217319,082
241	497265,693	224305,671	868	476454,746	217317,694
242	497250,424	224154,2	869	476410,35	217315,267
243	497238,208	224019,526	870	476384,337	217312,492
244	497224,772	223853,702	871	476342,022	217306,595
245	497216,526	223733,686	872	476306,644	217300,699
246	497160,336	223744,069	873	476273	217290,641
247	497105,977	223752,925	874	476328,148	217406,14
248	497062,307	223756,895	875	476373,585	217496,666
249	496973,135	223758,728	876	476414,859	217584,071
250	496915,422	223739,14	877	476441,913	217649,624
251	496903,769	223735,089	878	476455,787	217691,245
252	496891,616	223730,025	879	476462,377	217715,871
253	496874,905	223722,682	880	476466,192	217742,231
254	496851,864	223717,112	881	476470,008	217783,159
255	496838,445	223715,087	882	476468,967	217829,289
256	496819,962	223712,302	883	476465,152	217890,681
257	496804,5	223710,529	884	476458,215	217987,45
258	496787,553	223709,263	885	476456,134	218015,891
259	496776,16	223709,263	886	476452,319	218047,801
260	496756,664	223707,238	887	476449,197	218066,184
261	496734,889	223704,453	888	476422,49	218192,088
262	496723,496	223703,187	889	476385,724	218360,654
263	496714,887	223703,693	890	476351,04	218518,468
264	496699,949	223705,465	891	476310,806	218699,521
265	496691,594	223706,731	892	476281,671	218837,218
266	496682,225	223707,997	893	476257,392	218950,982
267	496677,921	223707,997	894	476250,109	218993,297
268	496669,819	223706,731	895	476246,293	219028,676
269	496661,717	223703,187	896	476244,559	219069,256
270	496637,917	223690,78	897	476245,253	219100,819

271	496591,076	223663,182	898	476246,987	219139,319
272	496556,642	223642,42	899	476251,496	219167,76
273	496538,159	223628,748	900	476260,514	219220,827
274	496525,752	223616,342	901	476275,775	219299,561
275	496508,535	223603,176	902	476296,932	219407,429
276	496484,988	223588,49	903	476325,374	219554,838
277	496466,759	223580,135	904	476338,901	219628,715
278	496448,276	223574,312	905	476368,382	219783,408
279	496382,699	223552,031	906	476395,783	219928,389
280	496338,137	223540,637	907	476411,044	220005,041
281	496256,862	223550,765	908	476429,427	220095,914
282	496246,734	223432,777	909	476443,994	220171,179
283	496237,366	223340,615	910	476455,787	220237,08
284	496232,809	223297,066	911	476464,111	220285,985
285	496222,681	223198,574	912	476488,39	220402,871
286	496209,768	223067,927	913	476513,363	220534,672
287	496196,855	222940,571	914	476560,187	220779,197
288	496183,689	222809,417	915	476580,998	220889,84
289	496169,004	222668,895	916	476591,403	220950,538
290	496157,864	222557,997	917	476598,34	220978,979
291	496143,179	222410,639	918	476606,317	221002,564
292	496125,202	222233,658	919	476618,457	221030,312
293	496110,264	222088,578	920	476634,758	221060,487
294	496102,921	222013,127	921	476651,06	221082,685
295	496092,54	221910,078	922	476670,483	221106,964
296	496081,4	221799,686	923	476719,388	221163,153
297	496074,563	221728,285	924	476764,478	221220,035
298	496064,689	221628,021	925	476810,955	221276,918
299	496058,359	221562,951	926	476848,067	221322,354
300	496052,283	221495,855	927	476865,41	221345,593
301	496045,7	221429,012	928	476877,549	221367,791
302	496036,585	221355,333	929	476893,917	221401,734
303	496024,178	221273,045	930	476904,237	221424,301
304	496007,974	221158,855	931	476922,161	221464,495
305	495999,112	221096,064	932	476949,319	221523,699
306	495979,363	220955,289	933	476995,487	221633,417
307	495959,614	220810,969	934	477070,986	221827,324
308	495945,942	220708,679	935	477131,277	221981,038
309	495943,157	220692,728	936	477149,201	222032,638
310	495938,599	220683,36	937	477160,607	222066,857
311	495868,465	220570,689	938	477207,862	222202,646
312	495798,837	220460,044	939	477230,674	222271,084
313	495755,794	220390,416	940	477267,066	222390,579
314	495738,071	220363,072	941	477279,015	222432,402
315	495797,571	220330,41	942	477284,99	222467,707



316	495816,56	220322,814	943	477284,99	222482,916
317	495831,752	220318,763	944	477288,249	222495,951
318	495850,235	220318,51	945	477293,138	222503,556
319	495867,199	220319,016	946	477302,914	222510,073
320	495880,365	220318,256	947	477308,889	222513,876
321	495885,682	220316,737	948	477314,864	222522,566
322	495880,112	220280,784	949	477441,42	222803,379
323	495875,807	220256,224	950	477578,838	223111,892
324	495873,782	220232,931	951	477703,765	223397,05
325	495872,516	220212,422	952	477719,516	223426,923
326	495871,503	220196,977	953	477740,699	223456,254
327	495868,971	220186,85	954	477757,537	223473,092
328	495864,414	220171,405	955	477772,746	223483,412
329	495860,363	220158,745	956	477787,411	223486,671
330	495855,552	220136,971	957	477895,499	223506,224
331	495836,056	220050,885	958	477929,718	223573,033
332	495832,005	220038,985	959	477927,546	223607,795
333	495823,397	220024,553	960	477917,226	223679,492
334	495816,56	220011,894	961	477919,941	223689,269
335	495813,775	219998,981	962	478123,625	223914,136
336	495812,256	219984,296	963	478265,39	224058,616
337	495811,75	219958,47	964	478296,35	224088,489
338	495812,003	219904,034	965	478315,36	224115,104
339	495811,243	219886,816	966	478326,766	224140,632
340	495811,497	219867,067	967	478346,32	224203,096
341	495814,535	219852,129	968	478418,017	224435,567
342	495819,092	219834,406	969	478470,703	224603,946
343	495824,916	219814,403	970	478482,109	224637,079
344	495838,588	219779,21	971	478494,059	224662,064
345	495843,146	219759,967	972	478506,008	224680,531
346	495842,892	219744,522	973	478520,674	224696,826
347	495839,348	219731,609	974	478544,573	224717,466
348	495828,46	219709,075	975	478599,975	224752,228
349	495807,699	219674,135	976	478690,682	224806,544
350	495800,862	219658,943	977	478746,627	224841,306
351	495793,52	219638,941	978	478786,821	224861,946
352	495790,228	219618,686	979	478812,892	224873,352
353	495790,228	219593,366	980	478844,396	224886,388
354	495792,76	219570,579	981	479004,627	224943,419
355	495792,254	219548,551	982	479204,509	225018,375
356	495789,722	219535,132	983	479374,517	225079,209
357	495780,354	219509,307	984	479570,597	225152,535
358	495768,454	219482,974	985	479765,048	225222,602
359	495762,884	219462,719	986	479900,837	225273,116
360	495755,288	219434,615	987	479932,34	225285,609

361	495746,679	219401,193	988	479955,696	225296,472
362	495734,273	219365,746	989	480088,226	225374,143
363	495725,158	219342,453	990	480258,778	225472,455
364	495716,296	219323,463	991	480397,283	225552,299
365	495713,764	219313,336	992	480717,746	225735,343
366	495712,751	219300,17	993	480879,064	225828,766
367	495712,245	219290,295	994	481022,457	225911,869
368	495708,7	219276,369	995	481036,036	225917,844
369	495702,117	219258,14	996	481051,245	225923,276
370	495693,762	219233,58	997	481063,194	225924,905
371	495688,951	219213,071	998	481078,403	225924,905
372	495683,128	219179,144	999	481093,611	225922,732
373	495678,824	219149,773	1000	481108,276	225917,844
374	495673	219113,567	1001	481236,462	225846,69
375	495667,683	219089,513	1002	481341,834	225786,4
376	495652,998	219041,913	1003	481468,39	226006,379
377	495648,947	219030,266	1004	481484,685	226018,328
378	495647,681	219018,366	1005	481507,497	226029,191
379	495648,187	219007,985	1006	481542,259	226044,4
380	495651,985	218991,781	1007	481578,651	226068,299
381	495659,328	218967,728	1008	481604,179	226094,913
382	495675,785	218925,698	1009	481617,215	226107,949
383	495703,383	218858,095	1010	481628,078	226111,208
384	495712,498	218835,308	1011	481660,668	226119,356
385	495716,549	218819,357	1012	481678,592	226125,873
386	495719,081	218801,38	1013	481683,48	226141,082
387	495725,411	218744,918	1014	481680,221	226246,998
388	495729,969	218716,814	1015	481703,034	226287,734
389	495749,971	218633,767	1016	481728,019	226293,166
390	495757,06	218607,435	1017	481780,705	226304,572
391	495758,326	218598,826	1018	481827,417	226315,435
392	495758,326	218588,445	1019	481854,575	226326,299
393	495756,807	218579,331	1020	481893,139	226348,568
394	495748,705	218553,758	1021	481914,865	226372,467
395	495747,439	218546,669	1022	481927,358	226390,934
396	495747,945	218539,073	1023	481941,48	226424,067
397	495751,743	218520,843	1024	481972,983	226504,454
398	495777,062	218420,326	1025	481991,994	226549,536
399	495784,152	218383,866	1026	482002,857	226568,004
400	495786,43	218366,396	1027	482020,238	226587,014
401	495790,228	218325,885	1028	482062,061	226620,147
402	495796,811	218282,589	1029	482157,657	226672,29
403	495808,965	218222,582	1030	482192,962	226695,103
404	495818,586	218178,274	1031	482208,714	226710,311
405	495820,358	218160,297	1032	482224,465	226735,839

406	495819,852	218148,65	1033	482258,141	226801,561
407	495814,535	218122,571	1034	482283,669	226848,816
408	495809,977	218101,05	1035	482290,73	226868,37
409	495808,205	218087,124	1036	482293,989	226880,862
410	495807,192	218071,68	1037	482293,989	226919,97
411	495804,407	218066,363	1038	482290,73	227012,307
412	495798,331	218063,071	1039	482288,015	227039,464
413	495789,722	218063,324	1040	482282,04	227062,82
414	495767,947	218067,375	1041	482363,513	227250,21
415	495733,513	218076,743	1042	482381,981	227292,576
416	495711,992	218084,846	1043	482386,869	227309,957
417	495686,673	218096,239	1044	482387,956	227330,597
418	495660,594	218109,912	1045	482386,869	227409,898
419	495608,436	218140,801	1046	482386,869	227455,523
420	495593,498	218148,903	1047	482385,24	227557,094
421	495543,366	218168,399	1048	482539,497	227598,917
422	495449,938	218205,872	1049	482623,686	227626,618
423	495403,857	218223,595	1050	482687,235	227648,344
424	495389,171	218228,659	1051	482708,419	227657,035
425	495374,486	218231,191	1052	482742,094	227674,416
426	495357,269	218232,71	1053	482774,684	227685,279
427	495334,988	218231,191	1054	482797,496	227691,254
428	495323,595	218228,659	1055	482818,68	227695,056
429	495307,643	218220,81	1056	482875,168	227703,746
430	495294,477	218210,176	1057	482951,21	227723,3
431	495280,046	218192,199	1058	483059,841	227752,087
432	495235,23	218130,167	1059	483079,938	227697,228
433	495202,062	218079,782	1060	483090,801	227676,588
434	495176,996	218041,043	1061	483116,873	227635,851
435	495145,854	217987,873	1062	483163,041	227590,226
436	495090,911	217894,445	1063	483219,53	227542,428
437	495071,415	217869,632	1064	483247,231	227525,59
438	495055,211	217852,162	1065	483262,982	227578,277
439	495038,5	217837,223	1066	483278,734	227624,445
440	495017,485	217822,791	1067	483291,498	227656,763
441	494978,493	217797,219	1068	483303,719	227682,835
442	494955,959	217782,027	1069	483319,742	227707,548
443	494936,717	217764,051	1070	483363,738	227771,098
444	494923,551	217747,593	1071	483372,429	227782,504
445	494906,84	217721,768	1072	483387,094	227799,07
446	494886,331	217692,144	1073	483405,833	227815,365
447	494866,582	217657,71	1074	483427,559	227828,401
448	494838,731	217591,88	1075	483450,643	227840,35
449	494766,571	217370,843	1076	483522,069	227870,496
450	494755,178	217350,081	1077	483575,57	227896,024

451	494733,909	217324,002	1078	483613,319	227916,121
452	494684,284	217280,453	1079	483635,317	227932,144
453	494633,645	217214,876	1080	483653,241	227950,068
454	494623,771	217204,242	1081	483664,376	227960,117
455	494518,189	217117,397	1082	483688,546	227989,99
456	494504,77	217102,965	1083	483708,372	228020,95
457	494484,008	217064,733	1084	483770,292	228116,818
458	494476,666	217049,035	1085	483813,201	228182,268
459	494470,842	217030,299	1086	483853,123	228233,325
460	494465,779	217001,182	1087	483879,738	228266,457
461	494460,968	216991,054	1088	483903,908	228291,986
462	494450,081	216981,939	1089	483942,473	228324,304
463	494360,197	216948,518	1090	483963,656	228338,969
464	494332,093	216941,428	1091	483993,529	228361,782
465	494325,763	216942,188	1092	484068,485	228415,554
466	494317,914	216943,96	1093	484123,072	228451,674
467	494313,103	216946,492	1094	484181,733	228491,325
468	494307,786	216954,341	1095	484231,704	228523,643
469	494299,178	216968,014	1096	484271,083	228550,529
470	494293,861	216972,065	1097	484297,426	228569,268
471	494284,999	216976,116	1098	484343,323	228599,413
472	494275,884	216977,129	1099	484375,369	228619,781
473	494266,263	216975,609	1100	484415,291	228649,112
474	494179,924	216942,188	1101	484445,165	228673,554
475	494152,833	216932,06	1102	484478,298	228701,798
476	494125,488	216920,16	1103	484509,529	228733,301
477	494066,494	216893,575	1104	484544,834	228767,792
478	494036,87	216879,649	1105	484605,125	228827,539
479	494014,083	216931,807	1106	484629,838	228849,809
480	493980,409	217001,941	1107	484648,034	228863,659
481	493956,355	217045,491	1108	484664,601	228874,794
482	493876,6	217169,302	1109	484709,139	228901,68
483	493817,099	217263,742	1110	484769,43	228937,8
484	493755,574	217361,981	1111	484870,457	228999,177
485	493681,388	217477,69	1112	484916,354	229026,335
486	493642,65	217539,975	1113	484970,67	229059,196
487	493618,343	217575,422	1114	485032,318	229096,945
488	493576,313	217641,506	1115	485124,112	229153,705
489	493521,371	217729,11	1116	485192,55	229192,541
490	493490,988	217778,23	1117	485223,781	229211,28
491	493463,896	217827,349	1118	485255,013	229227,303
492	493442,881	217867,353	1119	485353,324	229270,213
493	493414,017	217924,068	1120	485424,75	229300,358
494	493388,445	217974,96	1121	485486,398	229326,429
495	493358,821	218033,194	1122	485534,467	229346,526

496	493318,563	218113,456	1123	485591,227	229375,314
497	493288,434	218173,463	1124	485646,358	229404,916
498	493254,253	218241,319	1125	485655,32	229406,817
499	493226,148	218297,021	1126	485662,381	229410,347
500	493201,842	218345,128	1127	485801,973	229490,191
501	493168,167	218412,477	1128	485873,398	229528,756
502	493139,303	218468,432	1129	485913,591	229552,383
503	493123,605	218505,398	1130	485941,836	229570,85
504	493106,641	218555,024	1131	485965,191	229587,417
505	493101,577	218575,533	1132	486006,743	229620,278
506	493094,741	218613,765	1133	486078,983	229679,482
507	493070,182	218823,408	1134	486166,431	229750,092
508	493061,151	218912,025	1135	486312,541	229866,056
509	493032,118	219155,09	1136	486416,555	229949,16
510	492998,359	219438,666	1137	486451,317	229978,219
511	492832,082	219381,966	1138	486489,067	230016,783
512	492614,695	219308,483	1139	486541,753	230074,629
513	492485,334	219264,47	1140	486617,795	230168,867
514	492347,171	219174,529	1141	486708,774	230279,128
515	492251,489	219113,676	1142	486729,414	230299,768
516	492238,86	219108,318	1143	486751,14	230316,606
517	492160,401	219096,071	1144	486775,582	230332,9
518	492117,153	219087,651	1145	486805,999	230352,726
519	492078,881	219077,317	1146	486866,018	230389,66
520	492037,929	219058,564	1147	486902,138	230409,757
521	491833,937	219043,255	1148	486970,033	230446,692
522	491579,426	219025,65	1149	487051,778	230488,243
523	491548,042	219021,822	1150	487147,374	230536,041
524	491511,683	219011,489	1151	487218,799	230573,248
525	491467,67	218983,55	1152	487307,334	230618,33
526	491432,077	218960,586	1153	487362,736	230645,759
527	491412,175	218943,364	1154	487405,102	230666,128
528	491397,632	218922,697	1155	487423,569	230676,176
529	491363,952	218855,72	1156	487447,74	230693,014
530	491279,752	218680,432	1157	487482,23	230718,814
531	491256,406	218647,135	1158	487539,262	230760,365
532	491209,714	218591,64	1159	487613,403	230813,323
533	491180,244	218547,244	1160	487660,929	230847,814
534	491159,577	218506,675	1161	487722,306	230892,896
535	491138,527	218457,687	1162	487772,548	230926,3
536	491130,49	218423,624	1163	487880,365	230984,418
537	491108,675	218269,004	1164	487933,866	231012,934
538	491084,946	218157,631	1165	487985,466	231038,191
539	491076,909	218095,63	1166	488018,87	231051,226
540	491069,637	217992,294	1167	488053,089	231061,818

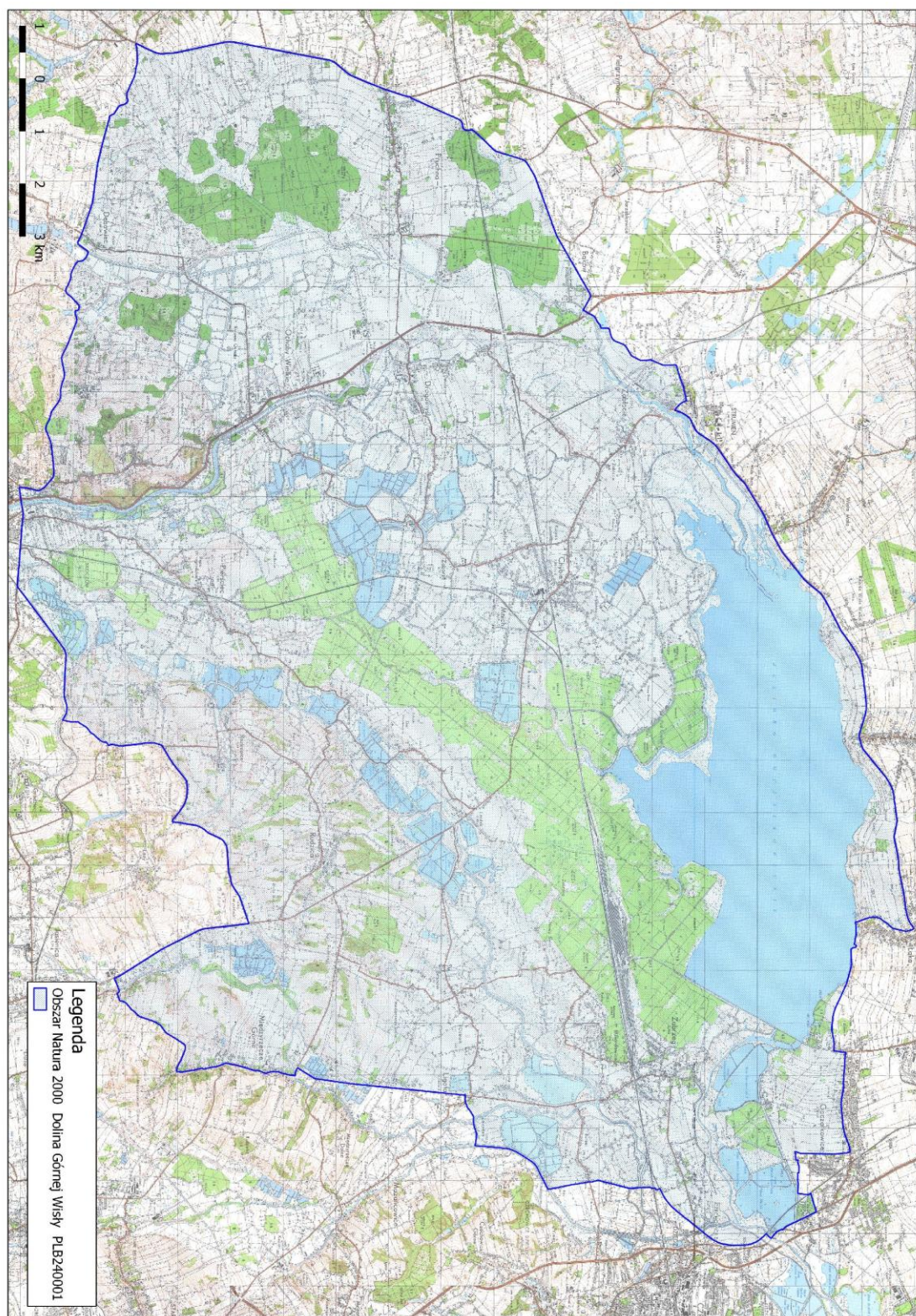
541	491027,154	217992,677	1168	488074,272	231068,336
542	491011,845	218004,158	1169	488096,542	231072,953
543	490983,524	218028,27	1170	488125,329	231077,569
544	490902,386	218097,543	1171	488237,219	231093,321
545	490771,877	218189,014	1172	488422,436	231119,664
546	490740,111	218208,15	1173	488592,988	231140,576
547	490653,233	218241,447	1174	488727,962	231155,241
548	490591,614	218259,818	1175	488792,598	231161,216
549	490511,625	218265,176	1176	488858,32	231163,931
550	490422,45	218268,238	1177	488893,082	231164,746
551	490383,795	218266,707	1178	488940,609	231160,944
552	490342,461	218261,732	1179	488970,482	231156,87
553	490302,275	218256,374	1180	489032,402	231142,748
554	490283,521	218251,016	1181	489100,568	231123,738
555	490266,298	218243,744	1182	489203,768	231090,334
556	490249,841	218232,645	1183	489305,067	231058,83
557	490102,875	218114,383	1184	489358,568	231041,721
558	489965,477	218004,541	1185	489404,194	231030,315
559	489913,809	217970,096	1186	489419,402	231029,228
560	489745,411	217868,291	1187	489448,732	231031,129
561	489610,692	217787,919	1188	489493,543	231040,635
562	489568,975	217660,472	1189	489548,945	231054,214
563	489563,999	217602,298	1190	489592,126	231065,348
564	489564,382	217482,122	1191	489629,061	231076,755
565	489577,395	217394,096	1192	489656,219	231088,704
566	489598,444	217241,389	1193	489676,587	231099,839
567	489608,395	217146,856	1194	489702,93	231118,306
568	489622,556	216999,124	1195	489737,421	231145,736
569	489611,457	216938,654	1196	489825,684	231217,976
570	489591,173	216828,429	1197	489909,873	231282,883
571	489614,136	216771,021	1198	489985,915	231347,519
572	489571,654	216748,44	1199	490024,479	231379,565
573	489551,752	216730,452	1200	490074,993	231422,746
574	489546,011	216667,302	1201	490131,753	231467,557
575	489538,357	216647,401	1202	490201,006	231523,23
576	489503,529	216601,091	1203	490230,608	231546,314
577	489444,207	216532,201	1204	490256,951	231563,967
578	489405,169	216495,459	1205	490346,572	231614,209
579	489381,057	216454,125	1206	490383,507	231633,491
580	489351,587	216421,211	1207	490404,69	231642,996
581	489301,068	216382,938	1208	490432,119	231654,131
582	489266,24	216351,937	1209	490472,584	231667,982
583	489247,869	216325,53	1210	490496,212	231673,413
584	489199,646	216242,096	1211	490532,06	231680,203
585	489182,806	216217,601	1212	490580,13	231687,807

586	489167,114	216204,206	1213	490639,877	231696,226
587	489167,114	216073,314	1214	490693,106	231702,744
588	489131,138	215901,854	1215	490793,047	231714,693
589	489061,482	215938,213	1216	490901,679	231729,087
590	489020,148	215960,793	1217	490982,881	231739,95
591	488969,246	215977,633	1218	491023,346	231745,925
592	488947,048	215982,226	1219	491044,529	231747,283
593	488918,726	215984,522	1220	491062,454	231745,11
594	488891,935	215985,288	1221	491099,931	231739,135
595	488859,021	215981,843	1222	491156,148	231728,001
596	488765,636	215953,904	1223	491266,952	231707,089
597	488707,845	215937,447	1224	491313,392	231698,942
598	488671,869	215932,089	1225	491354,401	231695,683
599	488620,201	215929,41	1226	491396,767	231699,213
600	488536,002	215934,003	1227	491448,367	231710,076
601	488212,217	215946,25	1228	491555,912	231732,346
602	488077,115	215954,287	1229	491618,919	231743,481
603	487996,743	215961,941	1230	491716,144	231760,862
604	487928,618	215963,855	1231	491768,83	231771,453
605	487872,741	215960,793	1232	491794,358	231773,897
606	487825,665	215948,546	1233	491810,653	231774,984
607	487776,294	215926,348	1234	491872,573	231776,613
608	487589,907	215792,395	1235	491927,432	231777,7
609	487524,844	215743,023	1236	491941,011	231779,329
610	487421,509	215665,33	1237	492024,114	231793,451
611	487287,555	215563,143	1238	492066,209	231801,598
612	487027,685	215367,188	1239	492188,419	231824,954
613	486790,013	215188,456	1240	492317,962	231851,026
614	486595,207	215039,193	1241	492402,152	231868,95
615	486559,35	215043,092	1242	492445,333	231876,826
616	486465,009	215049,682	1243	492503,451	231885,245
617	486267,308	215064,943	1244	492576,777	231895,022
618	486129,957	215077,776	1245	492698,987	231911,045
619	485967,635	215088,875	1246	492747,872	231918,377
620	485741,492	215106,565	1247	492810,335	231930,87
621	485483,44	215125,641	1248	492861,663	231944,449
622	485267,704	215143,677	1249	492919,781	231962,645
623	485207,7	215149,226	1250	492965,949	231985,729
624	485182,727	215147,839	1251	493000,168	232006,369
625	485003,408	215117,317	1252	493041,991	232035,156
626	484810,91	215091,997	1253	493087,073	232071,005
627	484747,091	215082,979			



Załącznik Nr 2  
do zarządzenia Nr 37/2013  
Regionalnego Dyrektora Ochrony Środowiska  
w Katowicach  
z dnia 31 grudnia 2013 r.

Mapa obszaru Natura 2000 Dolina Górnej Wisły PLB240001





Załącznik Nr 3  
do zarządzenia Nr 37/2013  
Regionalnego Dyrektora Ochrony Środowiska  
w Katowicach  
z dnia 31 grudnia 2013 r.

Tab. 1. Identyfikacja istniejących i potencjalnych zagrożeń dla zachowania właściwego stanu ochrony siedlisk przyrodniczych oraz gatunków roślin i zwierząt i ich siedlisk będących przedmiotami ochrony:

Przedmiot ochrony Natura 2000	Zagrożenie	Opis zagrożenia
A005 Perkoz dwuczuby ( <i>Podiceps cristatus</i> )	Istniejące	
	Wędkarstwo (F02.03)	Płoszenie ptaków poprzez wędkowanie w dolinach rzek i na brzegach Zbiornika Goczałkowickiego, w pobliżu miejsc lęgowych ptaków i miejsc żerowania.
	Turystyka piesza, jazda konna i jazda na pojazdach niezmotoryzowanych (G01.02)	Płoszenie ptaków poprzez wchodzenie i wjeżdżanie w pobliże miejsc lęgowych ptaków.
	Rajdowe kierowanie pojazdami zmotoryzowanymi (G01.03.02)	Płoszenie ptaków poprzez poruszanie się poza drogami publicznymi (pojazdów 4x4, quadów, motocykli) w pobliżu miejsc lęgowych ptaków.
	Obserwowanie przyrody (G02.09)	Poruszanie się w sąsiedztwie terenów otwartych z pływającą roślinnością w sąsiedztwie linii brzegowej stawów i Zbiornika Goczałkowickiego w jego południowej części od linii ujścia Wisły powodujące płoszenie ptaków.
	Zaniechanie gospodarki wodnej (J02.13)	Niszczanie i degradacja siedlisk poprzez zaprzestanie hodowli ryb na stawach.
	Zmniejszenie lub utrata określonych cech siedliska (J03.01)	Stopniowy zanik siedliska poprzez zmniejszanie się powierzchni szuwarów na stawach i Zbiorniku Goczałkowickim.
	Potencjalne	
	Modyfikowanie akwenów wód stojących (J02.05.03)	Zmiana funkcji stawów na skutek niekorzystnej sytuacji makroekonomicznej, zmiana stawów na ośrodki rekreacyjne.
	Ścieżki, szlaki piesze, szlaki rowerowe (D01.01)	Wytyczanie nowych ścieżek pieszych i rowerowych w sąsiedztwie szuwarów i linii brzegowej stawów i Zbiornika Goczałkowickiego w jego południowej części na linii poniżej ujścia Wisły może powodować płoszenie ptaków.
Polowanie (F03.01)	Rozpoczynanie polowań pod koniec okresu lęgowego oraz polowania zbiorowe na kaczki mogą powodować płoszenie ptaków przebywających na stawach.	

	Napowietrzne linie elektryczne i telefoniczne (D02.01.01)	Lokalizacja nowej infrastruktury trakcji elektrycznej wysokiego i średniego napięcia na trasie migracji i w sąsiedztwie miejsc lęgowych ptaków może powodować ich zwiększoną śmiertelność.
	Produkcja energii wiatrowej (C03.03)	Lokalizacja farm wiatrowych na trasie migracji i w sąsiedztwie miejsc lęgowych ptaków może powodować ich zwiększoną śmiertelność.
	Żeglarstwo (G01.01)	Pływające żaglówki w okresie 1.07-30.09 mogą powodować płoszenie pierzających się perkozów dwuczubych na Zbiorniku Goczałkowickim, szczególnie w południowej części Zbiornika, na linii poniżej ujścia Wisły. Zagrożenie to będzie monitorowane w każdym sezonie żeglarskim.
	Drapieżnictwo (K03.04)	Presja ze strony drapieżników, np. norki amerykańskiej i jenota poprzez płoszenie, niszczenie lęgów oraz zwiększoną śmiertelność ptaków młodych i dorosłych.
A008 Zausznik ( <i>Podiceps nigricollis</i> )	Istniejące	
	Wędkarstwo (F02.03)	Płoszenie ptaków poprzez wędkowanie w dolinach rzek i na brzegach Zbiornika Goczałkowickiego, w pobliżu miejsc lęgowych ptaków i miejsc żerowania.
	Turystyka piesza, jazda konna i jazda na pojazdach niezmotoryzowanych (G01.02)	Płoszenie ptaków poprzez wchodzenie i wjeżdżanie w pobliże miejsc lęgowych ptaków.
	Rajdowe kierowanie pojazdami zmotoryzowanymi (G01.03.02)	Płoszenie ptaków poprzez poruszanie się poza drogami publicznymi (pojazdów 4x4, quadów, motocykli) w pobliżu miejsc lęgowych ptaków.
	Obserwowanie przyrody (G02.09)	Poruszanie się w sąsiedztwie terenów otwartych z pływającą roślinnością w sąsiedztwie linii brzegowej stawów i Zbiornika Goczałkowickiego w jego południowej części od linii ujścia Wisły powodujące płoszenie ptaków.
	Zaniechanie gospodarki wodnej (J02.13)	Niszczenie i degradacja siedlisk poprzez zaprzestanie hodowli ryb na stawach.
	Zmniejszenie lub utrata określonych cech siedliska (J03.01)	Stopniowy zanik siedliska poprzez zmniejszanie się powierzchni szuwarów na stawach i Zbiorniku Goczałkowickim.
	Potencjalne	
	Modyfikowanie akwenów wód stojących (J02.05.03)	Zmiana funkcji stawów na skutek niekorzystnej sytuacji makroekonomicznej, zmiana stawów na ośrodki rekreacyjne.
Ścieżki, szlaki piesze, szlaki rowerowe (D01.01)	Wytyczanie nowych ścieżek pieszych i rowerowych w sąsiedztwie szuwarów i linii brzegowej stawów i Zbiornika Goczałkowickiego w jego południowej części na linii poniżej ujścia Wisły może powodować płoszenie ptaków.	

	Polowanie (F03.01)	Rozpoczynanie polowań pod koniec okresu lęgowego oraz polowania zbiorowe na kaczki mogą powodować płoszenie ptaków przebywających na stawach.
	Napowietrzne linie elektryczne i telefoniczne (D02.01.01)	Lokalizacja nowej infrastruktury trakcji elektrycznej wysokiego i średniego napięcia na trasie migracji i w sąsiedztwie miejsc lęgowych ptaków powoduje ich zwiększoną śmiertelność.
	Produkcja energii wiatrowej (C03.03)	Lokalizacja farm wiatrowych na trasie migracji i w sąsiedztwie miejsc lęgowych ptaków może powodować ich zwiększoną śmiertelność.
	Drapieżnictwo (K03.04)	Presja ze strony drapieżników, np. norki amerykańskiej i jenota poprzez płoszenie, niszczenie lęgów oraz zwiększoną śmiertelność ptaków młodych i dorosłych.
A022 Bączek ( <i>Ixobrychus minutus</i> )	Istniejące	
	Wędkarstwo (F02.03)	Płoszenie ptaków poprzez wędkowanie w dolinach rzek i na brzegach Zbiornika Goczałkowickiego, w pobliżu miejsc lęgowych ptaków i miejsc żerowania.
	Turystyka piesza, jazda konna i jazda na pojazdach niezmotoryzowanych (G01.02)	Płoszenie ptaków poprzez wchodzenie i wjeżdżanie w pobliże miejsc lęgowych ptaków.
	Rajdowe kierowanie pojazdami zmotoryzowanymi (G01.03.02)	Płoszenie ptaków poprzez poruszanie się poza drogami publicznymi (pojazdów 4x4, quadów, motocykli) w pobliżu miejsc lęgowych ptaków.
	Obserwowanie przyrody (G02.09)	Poruszanie się w sąsiedztwie terenów otwartych z pływającą roślinnością w sąsiedztwie linii brzegowej stawów i Zbiornika Goczałkowickiego w jego południowej części od linii ujścia Wisły powodujące płoszenie ptaków.
	Obce gatunki inwazyjne (I01)	Ekspansja rdestowców w dolinach rzek i cieków i na brzegach zbiorników powodująca zanikanie siedlisk.
	Zaniechanie gospodarki wodnej (J02.13)	Niszczenie i degradacja siedlisk poprzez zaprzestanie hodowli ryb na stawach.
	Zmniejszenie lub utrata określonych cech siedliska (J03.01)	Stopniowy zanik siedliska poprzez zmniejszanie się powierzchni szuwarów na stawach, wzdłuż cieków i na Zbiorniku Goczałkowickim.
	Potencjalne	
	Wypalanie, aktywne wypalanie istniejącej roślinności (J01.01)	Niszczenie i degradacja siedlisk poprzez aktywne wypalanie istniejącej roślinności (trzciniowisk).
Gospodarka roślinnością wodną i przybrzeżną na potrzeby odwodnienia (J02.10)	Niszczenie i degradacja siedlisk poprzez wycinanie i trwałą likwidację szuwarów.	

	Polowanie (F03.01)	Rozpoczynanie polowań pod koniec okresu lęgowego mogą powodować płoszenie ptaków.
	Modyfikowanie akwenów wód stojących (J02.05.03)	Zmiana funkcji stawów na skutek niekorzystnej sytuacji makroekonomicznej, zmiana stawów na ośrodki rekreacyjne.
	Wypełnianie rowów, tam, stawów, sadzawek, bagien lub torfianek (J02.01.03)	Likwidacja poprzez zasypywanie.
	Regulowanie (prostowanie) koryt rzecznych i zmiana przebiegu koryt rzecznych (J02.03)	Podczas regulowania koryt rzecznych mogą być niszczone zakrzewienia nadbrzeżne, siedlisko lęgowe i żerowiskowe bączka.
	Ścieżki, szlaki piesze, szlaki rowerowe (D01.01)	Wytyczanie nowych ścieżek pieszych i rowerowych w sąsiedztwie szuwarów i linii brzegowej stawów i Zbiornika Goczałkowickiego w jego południowej części na linii poniżej ujścia Wisły może powodować płoszenie ptaków.
	Napowietrzne linie elektryczne i telefoniczne (D02.01.01)	Lokalizacja nowej infrastruktury trakcji elektrycznej wysokiego i średniego napięcia na trasie migracji i w sąsiedztwie miejsc lęgowych ptaków może powodować ich zwiększoną śmiertelność.
	Produkcja energii wiatrowej (C03.03)	Lokalizacja farm wiatrowych na trasie migracji i w sąsiedztwie miejsc lęgowych ptaków może powodować ich zwiększoną śmiertelność.
	Drapieżnictwo (K03.04)	Presja ze strony drapieżników, np. norki amerykańskiej, jenota i lisa poprzez płoszenie, niszczenie lęgów oraz zwiększoną śmiertelność ptaków młodych i dorosłych.
A023 Ślepowron ( <i>Nycticorax nycticorax</i> )	Istniejące	
	Wędkarstwo (F02.03)	Płoszenie ptaków poprzez wędkowanie w dolinach rzek i na brzegach Zbiornika Goczałkowickiego, w pobliżu miejsc lęgowych ptaków i miejsc żerowania.
	Turystyka piesza, jazda konna i jazda na pojazdach niezmotoryzowanych (G01.02)	Płoszenie ptaków poprzez wchodzenie i wjeżdżanie w pobliże miejsc lęgowych ptaków.
	Rajdowe kierowanie pojazdami zmotoryzowanymi (G01.03.02)	Płoszenie ptaków poprzez poruszanie się poza drogami publicznymi (pojazdów 4x4, quadów, motocykli) w pobliżu miejsc lęgowych ptaków.
	Obserwowanie przyrody (G02.09)	Poruszanie się w sąsiedztwie terenów otwartych z pływającą roślinnością w sąsiedztwie linii brzegowej stawów i Zbiornika Goczałkowickiego w jego południowej części od linii ujścia Wisły powodujące płoszenie ptaków.
	Obce gatunki inwazyjne (I01)	Ekspansja rdestowców w dolinach rzek i cieków i na brzegach zbiorników powodująca zanikanie siedlisk.
	Zaniechanie gospodarki wodnej (J02.13)	Niszczenie i degradacja siedlisk poprzez

		zaprzeszanie hodowli ryb na stawach.
	Zmniejszenie lub utrata określonych cech siedliska (J03.01)	Stopniowy zanik siedliska poprzez zmniejszanie się powierzchni szuwarów na stawach i wzdłuż rzek.
	Erozja (K01.01)	Niszczzenie siedlisk lęgowych w wyniku rozmywania wysp przez fale.
Potencjalne		
	Wypalanie, aktywne wypalanie istniejącej roślinności (J01.01)	Niszczzenie i degradacja siedlisk poprzez aktywne wypalanie istniejącej roślinności (trzciniowisk).
	Gospodarka roślinnością wodną i przybrzeżną na potrzeby odwodnienia (J02.10)	Niszczzenie i degradacja siedlisk poprzez wycinanie i trwałą likwidację szuwarów.
	Połowanie (F03.01)	Rozpoczynanie polowań pod koniec okresu lęgowego mogą powodować płoszenie ptaków.
	Modyfikowanie akwenów wód stojących (J02.05.03)	Zmiana funkcji stawów na skutek niekorzystnej sytuacji makroekonomicznej, zmiana stawów na ośrodki rekreacyjne.
	Wypełnianie rowów, tam, stawów, sadzawek, bagien lub torfianek (J02.01.03)	Likwidacja poprzez zasypywanie.
	Regulowanie (prostowanie) koryt rzecznych i zmiana przebiegu koryt rzecznych (J02.03)	Podczas regulowania koryt rzecznych niszczone są zakrzewienia nadbrzeżne, siedlisko lęgowe i żerowiskowe ślepowrona.
	Ścieżki, szlaki piesze, szlaki rowerowe (D01.01)	Wytyczanie nowych ścieżek pieszych i rowerowych w sąsiedztwie szuwarów i linii brzegowej stawów i Zbiornika Goczałkowickiego w jego południowej części na linii poniżej ujścia Wisły może powodować płoszenie ptaków.
	Lotniarstwo, szybownictwo, paralotniarstwo, baloniarstwo (G01.05)	Płoszenie ptaków poprzez przelatywanie nisko nad koloniami lęgowymi.
	Lotniska, korytarze powietrzne (D04).	Płoszenie ptaków przez nisko przelatujące samoloty i helikoptery.
	Napowietrzne linie elektryczne i telefoniczne (D02.01.01)	Lokalizacja nowej infrastruktury traktacji elektrycznej wysokiego i średniego napięcia na trasie migracji i w sąsiedztwie miejsc lęgowych ptaków może powodować ich zwiększoną śmiertelność.
	Produkcja energii wiatrowej (C03.03)	Lokalizacja farm wiatrowych na trasie migracji i w sąsiedztwie miejsc lęgowych ptaków może powodować ich zwiększoną śmiertelność.
	Drapieźnictwo (K03.04)	Presja ze strony drapieżników, np. norki amerykańskiej, jenota i lisa poprzez płoszenie, a także zwiększoną śmiertelność ptaków.
A029 Czapla purpurowa ( <i>Ardea</i> )	Istniejące	
	Wędkarstwo (F02.03)	Płoszenie ptaków poprzez wędkowanie

<i>purpura)</i>		w dolinach rzek i na brzegach Zbiornika Goczałkowickiego, w pobliżu miejsc lęgowych ptaków i miejsc żerowania.
	Turystyka piesza, jazda konna i jazda na pojazdach niezmotoryzowanych (G01.02)	Płoszenie ptaków poprzez wchodzenie i wjeżdżanie w pobliże miejsc lęgowych ptaków.
	Rajdowe kierowanie pojazdami zmotoryzowanymi (G01.03.02)	Płoszenie ptaków poprzez poruszanie się poza drogami publicznymi (pojazdów 4x4, quadów, motocykli) w pobliżu miejsc lęgowych ptaków.
	Obserwowanie przyrody (G02.09)	Poruszanie się w sąsiedztwie terenów otwartych z pływającą roślinnością w sąsiedztwie linii brzegowej stawów i Zbiornika Goczałkowickiego w jego południowej części od linii ujścia Wisły powodujące płoszenie ptaków.
	Zmniejszenie lub utrata określonych cech siedliska (J03.01)	Stopniowy zanik siedliska poprzez zmniejszanie się powierzchni szuwarów na Zbiorniku Goczałkowickim.
	Potencjalne	
	Wypalanie, aktywne wypalanie istniejącej roślinności (J01.01)	Niszczenie i degradacja siedlisk poprzez aktywne wypalanie istniejącej roślinności (trzciniowisk).
	Gospodarka roślinnością wodną i przybrzeżną na potrzeby odwodnienia (J02.10)	Niszczenie i degradacja siedlisk poprzez wycinanie i trwałą likwidację szuwarów.
	Połowanie (F03.01)	Rozpoczynanie polowań pod koniec okresu lęgowego mogą powodować płoszenie ptaków.
	Modyfikowanie akwenów wód stojących (J02.05.03)	Zmiana funkcji stawów na skutek niekorzystnej sytuacji makroekonomicznej, zmiana stawów na ośrodki rekreacyjne.
	Wypełnianie rowów, tam, stawów, sadzawek, bagien lub torfianek (J02.01.03)	Likwidacja poprzez zasypywanie.
	Regulowanie (prostowanie) koryt rzecznych i zmiana przebiegu koryt rzecznych (J02.03)	Podczas regulowania koryt rzecznych niszczone są zakrzewienia nadbrzeżne, siedlisko lęgowe i żerowiskowe czapli purpurowej.
	Ścieżki, szlaki piesze, szlaki rowerowe (D01.01)	Wytyczanie nowych ścieżek pieszych i rowerowych w sąsiedztwie szuwarów i linii brzegowej stawów i Zbiornika Goczałkowickiego w jego południowej części na linii poniżej ujścia Wisły może powodować płoszenie ptaków.
	Napowietrzne linie elektryczne i telefoniczne (D02.01.01)	Lokalizacja nowej infrastruktury trakcji elektrycznej wysokiego i średniego napięcia na trasie migracji i w sąsiedztwie miejsc lęgowych ptaków może powodować ich zwiększoną śmiertelność.
Lotniska, korytarze powietrzne (D04).	Płoszenie ptaków przez nisko przelatujące samoloty i helikoptery.	

	Lotnictwo, szybownictwo, paralotnictwo, baloniarstwo (G01.05)	Płoszenie ptaków poprzez przelatywanie nisko nad koloniami lęgowymi.
	Produkcja energii wiatrowej (C03.03)	Lokalizacja farm wiatrowych na trasie migracji i w sąsiedztwie miejsc lęgowych ptaków może powodować ich zwiększoną śmiertelność.
	Drapieżnictwo (K03.04)	Presja ze strony drapieżników, np. norki amerykańskiej, jenota i lisa poprzez płoszenie, a także zwiększoną śmiertelność ptaków.
A043 Gęgawa ( <i>Anser anser</i> )	Istniejące	
	Wędkarstwo (F02.03)	Płoszenie ptaków poprzez wędkowanie w dolinach rzek i na brzegach Zbiornika Goczałkowickiego, w pobliżu miejsc lęgowych ptaków i miejsc żerowania.
	Turystyka piesza, jazda konna i jazda na pojazdach niezmotoryzowanych (G01.02)	Płoszenie ptaków poprzez wchodzenie i wjeżdżanie w pobliże miejsc lęgowych ptaków.
	Rajdowe kierowanie pojazdami zmotoryzowanymi (G01.03.02)	Płoszenie ptaków poprzez poruszanie się poza drogami publicznymi (pojazdów 4x4, quadów, motocykli) w pobliżu miejsc lęgowych ptaków.
	Obserwowanie przyrody (G02.09)	Poruszanie się w sąsiedztwie terenów otwartych z pływającą roślinnością w sąsiedztwie linii brzegowej stawów i Zbiornika Goczałkowickiego w jego południowej części od linii ujścia Wisły powodujące płoszenie ptaków.
	Zaniechanie gospodarki wodnej (J02.13)	Niszczenie i degradacja siedlisk poprzez zaprzestanie hodowli ryb na stawach.
	Zmniejszenie lub utrata określonych cech siedliska (J03.01)	Stopniowy zanik siedliska poprzez zmniejszanie się powierzchni szuwarów na stawach i Zbiorniku Goczałkowickim.
	Potencjalne	
	Wypalanie, aktywne wypalanie istniejącej roślinności (J01.01)	Niszczenie i degradacja siedlisk poprzez aktywne wypalanie istniejącej roślinności (trzciniowisk).
	Modyfikowanie akwenów wód stojących (J02.05.03)	Zmiana funkcji stawów na skutek niekorzystnej sytuacji makroekonomicznej, zmiana stawów na ośrodki rekreacyjne.
Polowanie (F03.01)	Rozpoczynanie polowań pod koniec okresu lęgowego oraz polowania zbiorowe na kaczki mogą powodować płoszenie ptaków przebywających na stawach.	
Ścieżki, szlaki piesze, szlaki rowerowe (D01.01)	Wytuczanie nowych ścieżek pieszych i rowerowych w sąsiedztwie szuwarów i linii brzegowej stawów i Zbiornika Goczałkowickiego w jego południowej części na linii poniżej ujścia Wisły może powodować płoszenie ptaków.	

	Napowietrzne linie elektryczne i telefoniczne (D02.01.01)	Lokalizacja nowej infrastruktury trakcji elektrycznej wysokiego i średniego napięcia na trasie migracji i w sąsiedztwie miejsc lęgowych ptaków może powodować ich zwiększoną śmiertelność.
	Produkcja energii wiatrowej (C03.03)	Lokalizacja farm wiatrowych na trasie migracji i w sąsiedztwie miejsc lęgowych ptaków może powodować ich zwiększoną śmiertelność.
	Drapieżnictwo (K03.04)	Presja ze strony drapieżników, np. norki amerykańskiej, jenota i lisa poprzez płoszenie, a także zwiększoną śmiertelność ptaków.
A051 Krakwa ( <i>Anas strepera</i> )	Istniejące	
	Wędkarstwo (F02.03)	Płoszenie ptaków poprzez wędkowanie w dolinach rzek i na brzegach Zbiornika Goczałkowickiego, w pobliżu miejsc lęgowych ptaków i miejsc żerowania.
	Turystyka piesza, jazda konna i jazda na pojazdach niezmotoryzowanych (G01.02)	Płoszenie ptaków poprzez wchodzenie i wjeżdżanie w pobliże miejsc lęgowych ptaków.
	Rajdowe kierowanie pojazdami zmotoryzowanymi (G01.03.02)	Płoszenie ptaków poprzez poruszanie się poza drogami publicznymi (pojazdów 4x4, quadów, motocykli) w pobliżu miejsc lęgowych ptaków.
	Obserwowanie przyrody (G02.09)	Poruszanie się w sąsiedztwie terenów otwartych z pływającą roślinnością w sąsiedztwie linii brzegowej stawów i Zbiornika Goczałkowickiego w jego południowej części od linii ujścia Wisły powodujące płoszenie ptaków.
	Zaniechanie gospodarki wodnej (J02.13)	Niszczenie i degradacja siedlisk poprzez zaprzestanie hodowli ryb na stawach.
	Zmniejszenie lub utrata określonych cech siedliska (J03.01)	Stopniowy zanik siedliska poprzez zmniejszanie się powierzchni szuwarów na stawach i Zbiorniku Goczałkowickim.
	Potencjalne	
	Wypalanie, aktywne wypalanie istniejącej roślinności (J01.01)	Niszczenie i degradacja siedlisk poprzez aktywne wypalanie istniejącej roślinności (trzciniowisk).
	Modyfikowanie akwenów wód stojących (J02.05.03)	Zmiana funkcji stawów na skutek niekorzystnej sytuacji makroekonomicznej, zmiana stawów na ośrodki rekreacyjne.
	Polowanie (F03.01)	Rozpoczynanie polowań pod koniec okresu lęgowego oraz polowania zbiorowe na kaczki mogą powodować płoszenie ptaków przebywających na stawach.
	Ścieżki, szlaki piesze, szlaki rowerowe (D01.01)	Wytyczanie nowych ścieżek pieszych i rowerowych w sąsiedztwie szuwarów i linii brzegowej stawów i Zbiornika Goczałkowickiego w jego południowej części na linii poniżej ujścia Wisły może powodować



		płoszenie ptaków.
	Napowietrzne linie elektryczne i telefoniczne (D02.01.01)	Lokalizacja nowej infrastruktury trakcji elektrycznej wysokiego i średniego napięcia na trasie migracji i w sąsiedztwie miejsc lęgowych ptaków może powodować ich zwiększoną śmiertelność.
	Produkcja energii wiatrowej (C03.03)	Lokalizacja farm wiatrowych na trasie migracji i w sąsiedztwie miejsc lęgowych ptaków może powodować ch zwiększoną śmiertelność.
	Drapieźnictwo (K03.04)	Presja ze strony drapieźników, np. norki amerykańskiej, jenota i lisa poprzez płoszenie, a także zwiększoną śmiertelność ptaków.
A055 Cyranka ( <i>Anas querquedula</i> )	Istniejące	
	Zaniechanie / brak koszenia (A03.03)	Utrata siedlisk w wyniku sukcesji na nieużytkowanych łąkach w cofce Zbiornika Goczałkowickiego, na Łąkach Myszkowskich i łąkach przy Knajce.
	Wędkarstwo (F02.03)	Płoszenie ptaków poprzez wędkowanie w dolinach rzek i na brzegach Zbiornika Goczałkowickiego, w pobliżu miejsc lęgowych ptaków i miejsc żerowania.
	Turystyka piesza, jazda konna i jazda na pojazdach niezmotoryzowanych (G01.02)	Płoszenie ptaków poprzez wchodzenie i wjeżdżanie w pobliże miejsc lęgowych ptaków.
	Rajdowe kierowanie pojazdami zmotoryzowanymi (G01.03.02)	Płoszenie ptaków poprzez poruszanie się poza drogami publicznymi (pojazdów 4x4, quadów, motocykli) w pobliżu miejsc lęgowych ptaków.
	Obserwowanie przyrody (G02.09)	Poruszanie się w sąsiedztwie terenów otwartych z pływającą roślinnością w sąsiedztwie linii brzegowej stawów i Zbiornika Goczałkowickiego w jego południowej części od linii ujścia Wisły powodujące płoszenie ptaków.
	Zaniechanie gospodarki wodnej (J02.13)	Niszczanie i degradacja siedlisk poprzez zaprzestanie hodowli ryb na stawach.
	Zmniejszenie lub utrata określonych cech siedliska (J03.01)	Stopniowy zanik siedliska poprzez zmniejszanie się powierzchni szuwarów na stawach i Zbiorniku Goczałkowickim.
	Potencjalne	
	Wypalanie, aktywne wypalanie istniejącej roślinności (J01.01)	Niszczanie i degradacja siedlisk poprzez aktywne wypalanie istniejącej roślinności (trzciniowisk).
Modyfikowanie akwenów wód stojących (J02.05.03)	Zmiana funkcji stawów na skutek niekorzystnej sytuacji makroekonomicznej, zmiana stawów na ośrodki rekreacyjne.	

	Ścieżki, szlaki piesze, szlaki rowerowe (D01.01)	Wytyczanie nowych ścieżek pieszych i rowerowych w sąsiedztwie szuwarów i linii brzegowej stawów i Zbiornika Goczałkowickiego w jego południowej części na linii poniżej ujścia Wisły może powodować płoszenie ptaków.
	Polowanie (F03.01)	Rozpoczynanie polowań pod koniec okresu lęgowego oraz polowania zbiorowe na kaczki mogą powodować płoszenie ptaków przebywających na stawach.
	Napowietrzne linie elektryczne i telefoniczne (D02.01.01)	Lokalizacja nowej infrastruktury trakcji elektrycznej wysokiego i średniego napięcia na trasie migracji i w sąsiedztwie miejsc lęgowych ptaków może powodować ich zwiększoną śmiertelność.
	Produkcja energii wiatrowej (C03.03)	Lokalizacja farm wiatrowych na trasie migracji i w sąsiedztwie miejsc lęgowych ptaków może powodować ich zwiększoną śmiertelność.
	Zabudowa rozproszona (E01.03)	Utrata siedlisk poprzez zabudowę otoczenia zbiorników wodnych i stawów oraz terenów Łąk Myszkowskich, łąk pomiędzy rzeką Knajką, a lasem Badula oraz z cofki Zbiornika Goczałkowickiego.
	Drapieżnictwo (K03.04)	Presja ze strony drapieżników, np. norki amerykańskiej, jenota i lisa poprzez płoszenie, a także zwiększoną śmiertelność ptaków.
A056 Płaskonos ( <i>Anas clypeata</i> )	Istniejące	
	Zaniechanie / brak koszenia (A03.03)	Utrata siedlisk w wyniku sukcesji na nieużytkowanych łąkach w cofce Zbiornika Goczałkowickiego, na Łąkach Myszkowskich i łąkach przy Knajce.
	Wędkarstwo (F02.03)	Płoszenie ptaków poprzez wędkowanie w dolinach rzek i na brzegach Zbiornika Goczałkowickiego, w pobliżu miejsc lęgowych ptaków i miejsc żerowania.
	Turystyka piesza, jazda konna i jazda na pojazdach niezmotoryzowanych (G01.02)	Płoszenie ptaków poprzez wchodzenie i wjeżdżanie w pobliże miejsc lęgowych ptaków.
	Rajdowe kierowanie pojazdami zmotoryzowanymi (G01.03.02)	Płoszenie ptaków poprzez poruszanie się poza drogami publicznymi (pojazdów 4x4, quadów, motocykli) w pobliżu miejsc lęgowych ptaków.
	Obserwowanie przyrody (G02.09)	Poruszanie się w sąsiedztwie terenów otwartych z pływającą roślinnością w sąsiedztwie linii brzegowej stawów i Zbiornika Goczałkowickiego w jego południowej części od linii ujścia Wisły powodujące płoszenie ptaków.
	Zaniechanie gospodarki wodnej (J02.13)	Niszczenie i degradacja siedlisk poprzez zaprzestanie hodowli ryb na stawach.

	Zmniejszenie lub utrata określonych cech siedliska (J03.01)	Stopniowy zanik siedliska poprzez zmniejszanie się powierzchni szuwarów na stawach i Zbiorniku Goczałkowickim.
	Potencjalne	
	Wypalanie, aktywne wypalanie istniejącej roślinności (J01.01)	Niszczenie i degradacja siedlisk poprzez aktywne wypalanie istniejącej roślinności (trzciniowisk).
	Modyfikowanie akwenów wód stojących (J02.05.03)	Zmiana funkcji stawów na skutek niekorzystnej sytuacji makroekonomicznej, zmiana stawów na ośrodki rekreacyjne.
	Polowanie (F03.01)	Polowanie (F03.01). Rozpoczynanie polowań pod koniec okresu lęgowego oraz polowania zbiorowe na kaczki mogą powodować płoszenie ptaków przebywających na stawach.
	Ścieżki, szlaki piesze, szlaki rowerowe (D01.01)	Wytyczanie nowych ścieżek pieszych i rowerowych w sąsiedztwie szuwarów i linii brzegowej stawów i Zbiornika Goczałkowickiego w jego południowej części na linii poniżej ujścia Wisły może powodować płoszenie ptaków.
	Napowietrzne linie elektryczne i telefoniczne (D02.01.01)	Lokalizacja nowej infrastruktury traktacji elektrycznej wysokiego i średniego napięcia na trasie migracji i w sąsiedztwie miejsc lęgowych ptaków mogą powodować ich zwiększoną śmiertelność.
	Produkcja energii wiatrowej (C03.03)	Lokalizacja farm wiatrowych na trasie migracji i w sąsiedztwie miejsc lęgowych ptaków mogą powodować ich zwiększoną śmiertelność.
	Zabudowa rozproszona (E01.03)	Utrata siedlisk poprzez zabudowę otoczenia zbiorników wodnych i stawów oraz terenów Łąk Myszkowskich, łąk pomiędzy rzeką Knajką, a lasem Badula oraz z cofki Zbiornika Goczałkowickiego.
	Drapieżnictwo (K03.04)	Presja ze strony drapieżników, np. norki amerykańskiej, jenota i lisa poprzez płoszenie, a także zwiększoną śmiertelność ptaków.
A059 Głowienka ( <i>Aythya ferina</i> )	Istniejące	
	Wędkarstwo (F02.03)	Płoszenie ptaków poprzez wędkowanie w dolinach rzek i na brzegach Zbiornika Goczałkowickiego, w pobliżu miejsc lęgowych ptaków i miejsc żerowania.
	Turystyka piesza, jazda konna i jazda na pojazdach niezmotoryzowanych (G01.02)	Płoszenie ptaków poprzez wchodzenie i wjeżdżanie w pobliże miejsc lęgowych ptaków.
	Rajdowe kierowanie pojazdami zmotoryzowanymi (G01.03.02)	Płoszenie ptaków poprzez poruszanie się poza drogami publicznymi (pojazdów 4x4, quadów, motocykli) w pobliżu miejsc lęgowych ptaków.
	Obserwowanie przyrody (G02.09)	Poruszanie się w sąsiedztwie terenów otwartych z pływającą roślinnością w sąsiedztwie linii

		brzegowej stawów i Zbiornika Goczałkowickiego w jego południowej części od linii ujścia Wisły powodujące płoszenie ptaków.
	Zaniechanie gospodarki wodnej (J02.13)	Niszczenie i degradacja siedlisk poprzez zaprzestanie hodowli ryb na stawach.
	Zmniejszenie lub utrata określonych cech siedliska (J03.01)	Stopniowy zanik siedliska poprzez zmniejszanie się powierzchni szuwarów na stawach i Zbiorniku Goczałkowickim.
	Potencjalne	
	Wypalanie, aktywne wypalanie istniejącej roślinności (J01.01)	Niszczenie i degradacja siedlisk poprzez aktywne wypalanie istniejącej roślinności (trzciniowisk).
	Modyfikowanie akwenów wód stojących (J02.05.03)	Zmiana funkcji stawów na skutek niekorzystnej sytuacji makroekonomicznej, zmiana stawów na ośrodki rekreacyjne.
	Ścieżki, szlaki piesze, szlaki rowerowe (D01.01)	Wytyczanie nowych ścieżek pieszych i rowerowych w sąsiedztwie szuwarów i linii brzegowej stawów i Zbiornika Goczałkowickiego w jego południowej części na linii poniżej ujścia Wisły może powodować płoszenie ptaków.
	Polowanie (F03.01)	Rozpoczynanie polowań pod koniec okresu lęgowego oraz polowania zbiorowe na kaczki mogą powodować płoszenie ptaków przebywających na stawach.
	Napowietrzne linie elektryczne i telefoniczne (D02.01.01)	Lokalizacja nowej infrastruktury trakcji elektrycznej wysokiego i średniego napięcia na trasie migracji i w sąsiedztwie miejsc lęgowych ptaków może powodować ich zwiększoną śmiertelność.
	Produkcja energii wiatrowej (C03.03)	Lokalizacja farm wiatrowych na trasie migracji i w sąsiedztwie miejsc lęgowych ptaków może powodować ch zwiększoną śmiertelność.
	Zabudowa rozproszona (E01.03)	Utrata siedlisk poprzez zabudowę otoczenia zbiorników wodnych i stawów oraz terenów Łąk Myszkowskich, łąk pomiędzy rzeką Knajką, a lasem Badula oraz z cofki Zbiornika Goczałkowickiego.
	Drapieżnictwo (K03.04)	Presja ze strony drapieżników, np. norki amerykańskiej, jenota i lisa poprzez płoszenie, a także zwiększoną śmiertelność ptaków.
A 061 Czernica ( <i>Aythya fuligula</i> )	Istniejące	
	Wędkarstwo (F02.03)	Płoszenie ptaków poprzez wędkowanie w dolinach rzek i na brzegach Zbiornika Goczałkowickiego, w pobliżu miejsc lęgowych ptaków i miejsc żerowania.
	Turystyka piesza, jazda konna i jazda na pojazdach niezmotoryzowanych (G01.02)	Płoszenie ptaków poprzez wchodzenie i wjeżdżanie w pobliskie miejsc lęgowych

		ptaków.
	Rajdowe kierowanie pojazdami zmotoryzowanymi (G01.03.02)	Płoszenie ptaków poprzez poruszanie się poza drogami publicznymi (pojazdów 4x4, quadów, motocykli) w pobliżu miejsc lęgowych ptaków.
	Obserwowanie przyrody (G02.09)	Poruszanie się w sąsiedztwie terenów otwartych z pływającą roślinnością w sąsiedztwie linii brzegowej stawów i Zbiornika Goczałkowickiego w jego południowej części od linii ujścia Wisły powodujące płoszenie ptaków.
	Zaniechanie gospodarki wodnej (J02.13)	Niszczenie i degradacja siedlisk poprzez zaprzestanie hodowli ryb na stawach.
	Zmniejszenie lub utrata określonych cech siedliska (J03.01)	Stopniowy zanik siedliska poprzez zmniejszanie się powierzchni szuwarów na stawach i Zbiorniku Goczałkowickim.
Potencjalne		
	Wypalanie, aktywne wypalanie istniejącej roślinności (J01.01)	Niszczenie i degradacja siedlisk poprzez aktywne wypalanie istniejącej roślinności (trzciniowisk).
	Modyfikowanie akwenów wód stojących (J02.05.03)	Zmiana funkcji stawów na skutek niekorzystnej sytuacji makroekonomicznej, zmiana stawów na ośrodki rekreacyjne.
	Ścieżki, szlaki piesze, szlaki rowerowe (D01.01)	Wytyczanie nowych ścieżek pieszych i rowerowych w sąsiedztwie szuwarów i linii brzegowej stawów i Zbiornika Goczałkowickiego w jego południowej części na linii poniżej ujścia Wisły może powodować płoszenie ptaków.
	Polowanie (F03.01)	Rozpoczynanie polowań pod koniec okresu lęgowego oraz polowania zbiorowe na kaczki powodują płoszenie ptaków przebywających na stawach.
	Napowietrzne linie elektryczne i telefoniczne (D02.01.01)	Lokalizacja nowej infrastruktury trakcji elektrycznej wysokiego i średniego napięcia na trasie migracji i w sąsiedztwie miejsc lęgowych ptaków może powodować ich zwiększoną śmiertelność.
	Produkcja energii wiatrowej (C03.03)	Lokalizacja farm wiatrowych na trasie migracji i w sąsiedztwie miejsc lęgowych ptaków może powodować ich zwiększoną śmiertelność.
	Zabudowa rozproszona (E01.03)	Utrata siedlisk poprzez zabudowę otoczenia zbiorników wodnych i stawów oraz łąk.
	Drapieżnictwo (K03.04)	Presja ze strony drapieżników, np. norki amerykańskiej, jenota i lisa poprzez płoszenie, a także zwiększoną śmiertelność ptaków.
A123 Kokoszka ( <i>Gallinula chloropus</i> )	Istniejące	
	Wędkarstwo (F02.03)	Płoszenie ptaków poprzez wędkowanie w dolinach rzek i na brzegach Zbiornika Goczałkowickiego, w pobliżu miejsc lęgowych

		ptaków i miejsc żerowania.
	Turystyka piesza, jazda konna i jazda na pojazdach niezmotoryzowanych (G01.02)	Płoszenie ptaków poprzez wchodzenie i wjeżdżanie w pobliże miejsc lęgowych ptaków.
	Rajdowe kierowanie pojazdami zmotoryzowanymi (G01.03.02)	Płoszenie ptaków poprzez poruszanie się poza drogami publicznymi (pojazdów 4x4, quadów, motocykli) w pobliżu miejsc lęgowych ptaków.
	Obserwowanie przyrody (G02.09)	Poruszanie się w sąsiedztwie terenów otwartych z pływającą roślinnością w sąsiedztwie linii brzegowej stawów i Zbiornika Goczałkowickiego w jego południowej części od linii ujścia Wisły powodujące płoszenie ptaków.
	Obce gatunki inwazyjne (I01)	Ekspansja rdestowców w dolinach rzek i cieków i na brzegach zbiorników poprzez zanikanie siedlisk.
	Zaniechanie gospodarki wodnej (J02.13)	Niszczenie i degradacja siedlisk poprzez zaprzestanie hodowli ryb na stawach.
	Zmniejszenie lub utrata określonych cech siedliska (J03.01)	Stopniowy zanik siedliska poprzez zmniejszanie się powierzchni szuwarów na stawach i Zbiorniku Goczałkowickim.
<b>Potencjalne</b>		
	Wypalanie, aktywne wypalanie istniejącej roślinności (J01.01)	Niszczenie i degradacja siedlisk poprzez aktywne wypalanie istniejącej roślinności (trzciniowisk).
	Modyfikowanie akwenów wód stojących (J02.05.03)	Zmiana funkcji stawów na skutek niekorzystnej sytuacji makroekonomicznej, zmiana stawów na ośrodki rekreacyjne.
	Ścieżki, szlaki piesze, szlaki rowerowe (D01.01)	Wytyczanie nowych ścieżek pieszych i rowerowych w sąsiedztwie szuwarów i linii brzegowej stawów i Zbiornika Goczałkowickiego w jego południowej części na linii poniżej ujścia Wisły może powodować płoszenie ptaków.
	Polowanie (F03.01)	Rozpoczynanie polowań pod koniec okresu lęgowego może powodować płoszenie ptaków.
	Napowietrzne linie elektryczne i telefoniczne (D02.01.01)	Lokalizacja nowej infrastruktury trakcji elektrycznej wysokiego i średniego napięcia na trasie migracji i w sąsiedztwie miejsc lęgowych ptaków może powodować ich zwiększoną śmiertelność.
	Produkcja energii wiatrowej (C03.03)	Lokalizacja farm wiatrowych na trasie migracji i w sąsiedztwie miejsc lęgowych ptaków może powodować ich zwiększoną śmiertelność.
	Zabudowa rozproszona (E01.03)	Utrata siedlisk poprzez zabudowę otoczenia zbiorników wodnych i stawów oraz łąk.
	Drapieżnictwo (K03.04)	Presja ze strony drapieżników, np. norki amerykańskiej, jenota i lisa poprzez płoszenie,

		a także zwiększoną śmiertelność ptaków.
A136 Sieweczka rzeczna ( <i>Charadrius dubius</i> )	Istniejące	
	Wędkarstwo (F02.03)	Płoszenie ptaków poprzez wędkowanie w dolinach rzek i na brzegach Zbiornika Goczałkowickiego, w pobliżu miejsc lęgowych ptaków i miejsc żerowania.
	Turystyka piesza, jazda konna i jazda na pojazdach niezmotoryzowanych (G01.02)	Płoszenie ptaków poprzez wchodzenie i wjeżdżanie w pobliże miejsc lęgowych ptaków.
	Rajdowe kierowanie pojazdami zmotoryzowanymi (G01.03.02)	Płoszenie ptaków poprzez poruszanie się poza drogami publicznymi (pojazdów 4x4, quadów, motocykli) w pobliżu miejsc lęgowych ptaków.
	Obserwowanie przyrody (G02.09)	Poruszanie się w sąsiedztwie terenów otwartych z pływającą roślinnością w sąsiedztwie linii brzegowej stawów i Zbiornika Goczałkowickiego w jego południowej części od linii ujścia Wisły powodujące płoszenie ptaków.
	Obce gatunki inwazyjne (I01)	Ekspansja rdestowców w dolinach rzek i cieków i na brzegach zbiorników poprzez zanikanie siedlisk.
	Zaniechanie gospodarki wodnej (J02.13)	Niszczanie i degradacja siedlisk poprzez zaprzestanie hodowli ryb na stawach.
	Zmniejszenie lub utrata określonych cech siedliska (J03.01)	Stopniowy zanik siedliska poprzez zmniejszanie się powierzchni szuwarów na stawach i Zbiorniku Goczałkowickim.
	Zalewanie (J02.04.01)	Zalewanie wodą stawu w okresie lęgowym, kiedy ptaki założyły gniazdo na dnie stawu okresowo niezalanego.
	Potencjalne	
	Wypalanie, aktywne wypalanie istniejącej roślinności (J01.01)	Niszczanie i degradacja siedlisk poprzez aktywne wypalanie istniejącej roślinności (trzciniowisk).
	Modyfikowanie akwenów wód stojących (J02.05.03)	Zmiana funkcji stawów na skutek niekorzystnej sytuacji makroekonomicznej, zmiana stawów na ośrodki rekreacyjne.
	Ścieżki, szlaki piesze, szlaki rowerowe (D01.01)	Wytyczanie nowych ścieżek pieszych i rowerowych w sąsiedztwie szuwarów i linii brzegowej stawów i Zbiornika Goczałkowickiego w jego południowej części na linii poniżej ujścia Wisły może powodować płoszenie ptaków.
	Polowanie (F03.01)	Rozpoczynanie polowań pod koniec okresu lęgowego mogą powodować płoszenie ptaków.
Napowietrzne linie elektryczne i telefoniczne (D02.01.01)	Lokalizacja nowej infrastruktury trakcji elektrycznej wysokiego i średniego napięcia na trasie migracji i w sąsiedztwie miejsc lęgowych ptaków może powodować ich zwiększoną	

		śmiertelność.
	Produkcja energii wiatrowej (C03.03)	Lokalizacja farm wiatrowych na trasie migracji i w sąsiedztwie miejsc lęgowych ptaków może powodować ich zwiększoną śmiertelność.
	Regulowanie (prostowanie) koryt rzecznych i zmiana przebiegu koryt rzecznych (J02.03)	Podczas regulowania koryt rzecznych niszczone są siedliska lęgowe i żerowiskowe sieweczki rzecznej w korycie rzeki.
	Drapieżnictwo (K03.04)	Presja ze strony drapieżników, np. norki amerykańskiej, jenota i lisa poprzez płoszenie, a także zwiększoną śmiertelność ptaków.
A162 Krwawodziób ( <i>Tringa totanus</i> )	Istniejące	
	Zaniechanie / brak koszenia (A03.03)	Utrata siedlisk w wyniku sukcesji na nieużytkowanych łąkach w cofce Zbiornika Goczałkowickiego, na Łąkach Myszkowskich i łąkach przy Knajce.
	Wędkarstwo (F02.03)	Płoszenie ptaków poprzez wędkowanie w dolinach rzek i na brzegach Zbiornika Goczałkowickiego, w pobliżu miejsc lęgowych ptaków i miejsc żerowania.
	Turystyka piesza, jazda konna i jazda na pojazdach niezmotoryzowanych (G01.02)	Płoszenie ptaków poprzez wchodzenie i wjeżdżanie w pobliże miejsc lęgowych ptaków.
	Rajdowe kierowanie pojazdami zmotoryzowanymi (G01.03.02)	Płoszenie ptaków poprzez poruszanie się poza drogami publicznymi (pojazdów 4x4, quadów, motocykli) w pobliżu miejsc lęgowych ptaków.
	Obserwowanie przyrody (G02.09)	Poruszanie się w sąsiedztwie terenów otwartych z pływającą roślinnością w sąsiedztwie linii brzegowej stawów i Zbiornika Goczałkowickiego w jego południowej części od linii ujścia Wisły powodujące płoszenie ptaków.
	Obce gatunki inwazyjne (I01)	Zarastanie brzegów zbiorników obcymi roślinami – rdestowce, a łąki zarastające niecierpkim gruczołowatym, co powoduje zanikanie siedlisk.
	Zaniechanie gospodarki wodnej (J02.13)	Niszczanie i degradacja siedlisk poprzez zaprzestanie hodowli ryb na stawach.
	Zmniejszenie lub utrata określonych cech siedliska (J03.01)	Stopniowy zanik siedliska poprzez zmniejszanie się powierzchni szuwarów na stawach i Zbiorniku Goczałkowickim.
	Zalewanie (J02.04.01)	Zalewanie wodą stawu w okresie lęgowym, kiedy ptaki założyły gniazdo na dnie stawu okresowo niezalanego.
Potencjalne		
Wypalanie, aktywne wypalanie istniejącej roślinności (J01.01)	Niszczanie i degradacja siedlisk poprzez aktywne wypalanie istniejącej roślinności (trzciniowisk).	



	Modyfikowanie akwenów wód stojących (J02.05.03)	Zmiana funkcji stawów na skutek niekorzystnej sytuacji makroekonomicznej, zmiana stawów na ośrodki rekreacyjne.
	Ścieżki, szlaki piesze, szlaki rowerowe (D01.01)	Wytyczanie nowych ścieżek pieszych i rowerowych w sąsiedztwie szuwarów i linii brzegowej stawów i Zbiornika Goczałkowickiego w jego południowej części na linii poniżej ujścia Wisły może powodować płoszenie ptaków.
	Polowanie (F03.01)	Rozpoczynanie polowań pod koniec okresu lęgowego mogą powodować płoszenie ptaków.
	Napowietrzne linie elektryczne i telefoniczne (D02.01.01)	Lokalizacja nowej infrastruktury tracji elektrycznej wysokiego i średniego napięcia na trasie migracji i w sąsiedztwie miejsc lęgowych ptaków może powodować ich zwiększoną śmiertelność.
	Produkcja energii wiatrowej (C03.03)	Lokalizacja farm wiatrowych na trasie migracji i w sąsiedztwie miejsc lęgowych ptaków może powodować ich zwiększoną śmiertelność.
	Zabudowa rozproszona (E01.03)	Utrata siedlisk poprzez zabudowę otoczenia zbiorników wodnych i stawów oraz terenów Łąk Myszkowskich, łąk pomiędzy rzeką Knajką, a lasem Badula oraz z cofki Zbiornika Goczałkowickiego.
	Drapieżnictwo (K03.04)	Presja ze strony drapieżników, np. norki amerykańskiej, jenota i lisa poprzez płoszenie, a także zwiększoną śmiertelność ptaków.
A176 Mewa czarnogłowa ( <i>Larus melanocephalus</i> )	Istniejące	
	Wędkarstwo (F02.03)	Płoszenie ptaków poprzez wędkowanie w dolinach rzek i na brzegach Zbiornika Goczałkowickiego, w pobliżu miejsc lęgowych ptaków i miejsc żerowania.
	Turystyka piesza, jazda konna i jazda na pojazdach niezmotoryzowanych (G01.02)	Płoszenie ptaków poprzez wchodzenie i wjeżdżanie w pobliże miejsc lęgowych ptaków.
	Rajdowe kierowanie pojazdami zmotoryzowanymi (G01.03.02)	Płoszenie ptaków poprzez poruszanie się poza drogami publicznymi (pojazdów 4x4, quadów, motocykli) w pobliżu miejsc lęgowych ptaków.
	Obserwowanie przyrody (G02.09)	Poruszanie się w sąsiedztwie terenów otwartych z pływającą roślinnością w sąsiedztwie linii brzegowej stawów i Zbiornika Goczałkowickiego w jego południowej części od linii ujścia Wisły powodujące płoszenie ptaków.
	Obce gatunki inwazyjne (I01)	Ekspansja rdestowców i niecierpka gruczołowatego na wyspach gdzie gniazdują mewy czarnogłowe.
	Zaniechanie gospodarki wodnej (J02.13)	Niszczenie i degradacja siedlisk poprzez zaprzestanie hodowli ryb na stawach.

	Zmniejszenie lub utrata określonych cech siedliska (J03.01)	Stopniowy zanik siedliska poprzez zmniejszanie się powierzchni szuwarów na stawach i Zbiorniku Goczałkowickim.
	Erozja (K01.01)	Niszczenie siedlisk łągowych w wyniku rozmywania wysp przez fale.
	Potencjalne	
	Turystyka piesza, jazda konna i jazda na pojazdach niezmotoryzowanych (G01.02)	Płoszenie ptaków poprzez wchodzenie i wjeżdżanie w pobliże miejsc łągowych ptaków.
	Ścieżki, szlaki piesze, szlaki rowerowe (D01.01)	Wytyczanie nowych ścieżek pieszych i rowerowych w sąsiedztwie szuwarów i linii brzegowej stawów i Zbiornika Goczałkowickiego w jego południowej części na linii poniżej ujścia Wisły może powodować płoszenie ptaków.
	Polowanie (F03.01)	Rozpoczynanie polowań pod koniec okresu łągowego mogą powodować płoszenie ptaków.
	Napowietrzne linie elektryczne i telefoniczne (D02.01.01)	Lokalizacja nowej infrastruktury trakcji elektrycznej wysokiego i średniego napięcia na trasie migracji i w sąsiedztwie miejsc łągowych ptaków powoduje ich zwiększoną śmiertelność.
	Lotniska, korytarze powietrzne (D04).	Płoszenie ptaków przez nisko przelatujące samoloty i helikoptery.
	Lotniarstwo, szybownictwo, paralotniarstwo, baloniarstwo (G01.05)	Płoszenie ptaków poprzez przelatywanie nisko nad koloniami łągowymi.
	Produkcja energii wiatrowej (C03.03)	Lokalizacja farm wiatrowych na trasie migracji i w sąsiedztwie miejsc łągowych ptaków może powodować ich zwiększoną śmiertelność.
	Drapieżnictwo (K03.04)	Presja ze strony drapieżników, np. norki amerykańskiej, jenota i lisa poprzez płoszenie, a także zwiększoną śmiertelność ptaków.
	Modyfikowanie akwenów wód stojących (J02.05.03)	Zmiana funkcji stawów na skutek niekorzystnej sytuacji makroekonomicznej, zmiana stawów na ośrodki rekreacyjne.
A179 Śmieszka ( <i>Chroicocephalus ridibundus</i> )	Istniejące	
	Wędkarstwo (F02.03)	Płoszenie ptaków poprzez wędkowanie w dolinach rzek i na brzegach Zbiornika Goczałkowickiego, w pobliżu miejsc łągowych ptaków i miejsc żerowania.
	Turystyka piesza, jazda konna i jazda na pojazdach niezmotoryzowanych (G01.02)	Płoszenie ptaków poprzez wchodzenie i wjeżdżanie w pobliże miejsc łągowych ptaków.
	Rajdowe kierowanie pojazdami zmotoryzowanymi (G01.03.02)	Płoszenie ptaków poprzez poruszanie się poza drogami publicznymi (pojazdów 4x4, quadów, motocykli) w pobliżu miejsc łągowych ptaków.
	Obserwowanie przyrody (G02.09)	Poruszanie się w sąsiedztwie terenów otwartych z pływającą roślinnością w sąsiedztwie linii brzegowej stawów i Zbiornika

		Goczałkowickiego w jego południowej części od linii ujścia Wisły powodujące płoszenie ptaków.
	Obce gatunki inwazyjne (I01)	Ekspansja rdestowców i niecierpka gruczołowatego na wyspach gdzie gniazdują mewy.
	Zaniechanie gospodarki wodnej (J02.13)	Niszczenie i degradacja siedlisk poprzez zaprzestanie hodowli ryb na stawach.
	Zmniejszenie lub utrata określonych cech siedliska (J03.01)	Stopniowy zanik siedliska poprzez zmniejszanie się powierzchni szuwarów na stawach i Zbiorniku Goczałkowickim.
	Erozja (K01.01)	Niszczenie siedlisk łęgowych w wyniku rozmywania wysp przez fale.
Potencjalne		
	Turystyka piesza, jazda konna i jazda na pojazdach niezmotoryzowanych (G01.02)	Płoszenie ptaków poprzez wchodzenie i wjeżdżanie w pobliże miejsc łęgowych ptaków.
	Ścieżki, szlaki piesze, szlaki rowerowe (D01.01)	Wytyczanie nowych ścieżek pieszych i rowerowych w sąsiedztwie szuwarów i linii brzegowej stawów i Zbiornika Goczałkowickiego w jego południowej części na linii poniżej ujścia Wisły może powodować płoszenie ptaków.
	Napowietrzne linie elektryczne i telefoniczne (D02.01.01)	Lokalizacja nowej infrastruktury trakcji elektrycznej wysokiego i średniego napięcia na trasie migracji i w sąsiedztwie miejsc łęgowych ptaków powoduje ich zwiększoną śmiertelność.
	Lotniska, korytarze powietrzne (D04).	Płoszenie ptaków przez nisko przelatujące samoloty i helikoptery.
	Lotniarstwo, szybownictwo, paralotniarstwo, baloniarstwo (G01.05)	Płoszenie ptaków poprzez przelatywanie nisko nad koloniami łęgowymi.
	Polowanie (F03.01)	Rozpoczynanie polowań pod koniec okresu łęgowego mogą powodować płoszenie ptaków.
	Produkcja energii wiatrowej (C03.03)	Lokalizacja farm wiatrowych na trasie migracji i w sąsiedztwie miejsc łęgowych ptaków powoduje ich zwiększoną śmiertelność.
	Drapieżnictwo (K03.04)	Presja ze strony drapieżników, np. norki amerykańskiej, jenota i lisa poprzez płoszenie, a także zwiększoną śmiertelność ptaków.
	Modyfikowanie akwenów wód stojących (J02.05.03)	Zmiana funkcji stawów na skutek niekorzystnej sytuacji makroekonomicznej, zmiana stawów na ośrodki rekreacyjne.
A193 Rybitwa rzeczna ( <i>Sterna hirundo</i> )	Istniejące	
	Wędkarstwo (F02.03)	Płoszenie ptaków poprzez wędkowanie w dolinach rzek i na brzegach Zbiornika Goczałkowickiego, w pobliżu miejsc łęgowych ptaków i miejsc żerowania.
	Turystyka piesza, jazda konna i jazda na	Płoszenie ptaków poprzez wchodzenie

pojazdach niezmotoryzowanych (G01.02)	i wjeżdżanie w pobliże miejsc lęgowych ptaków.
Rajdowe kierowanie pojazdami zmotoryzowanymi (G01.03.02)	Płoszenie ptaków poprzez poruszanie się poza drogami publicznymi (pojazdów 4x4, quadów, motocykli) w pobliżu miejsc lęgowych ptaków.
Obserwowanie przyrody (G02.09)	Poruszanie się w sąsiedztwie terenów otwartych z pływającą roślinnością w sąsiedztwie linii brzegowej stawów i Zbiornika Goczałkowickiego w jego południowej części od linii ujścia Wisły powodujące płoszenie ptaków.
Obce gatunki inwazyjne (I01)	Ekspansja rdestowców i niecierpka gruczołowatego na wyspach gdzie gniazdują rybitwy.
Zaniechanie gospodarki wodnej (J02.13)	Niszczenie i degradacja siedlisk poprzez zaprzestanie hodowli ryb na stawach.
Zmniejszenie lub utrata określonych cech siedliska (J03.01)	Stopniowy zanik siedliska poprzez zmniejszanie się miejsc piaszczystych z niską roślinnością na stawach i Zbiorniku Goczałkowickim.
Erozja (K01.01)	Niszczenie siedlisk lęgowych w wyniku rozmywania wysp przez fale.
Potencjalne	
Turystyka piesza, jazda konna i jazda na pojazdach niezmotoryzowanych (G01.02)	Płoszenie ptaków poprzez wchodzenie i wjeżdżanie w pobliże miejsc lęgowych ptaków.
Ścieżki, szlaki piesze, szlaki rowerowe (D01.01)	Wytyczanie nowych ścieżek pieszych i rowerowych w sąsiedztwie szuwarów i linii brzegowej stawów i Zbiornika Goczałkowickiego w jego południowej części na linii poniżej ujścia Wisły może powodować płoszenie ptaków.
Napowietrzne linie elektryczne i telefoniczne (D02.01.01)	Lokalizacja nowej infrastruktury trakcji elektrycznej wysokiego i średniego napięcia na trasie migracji i w sąsiedztwie miejsc lęgowych ptaków powoduje ich zwiększoną śmiertelność.
Lotniska, korytarze powietrzne (D04).	Płoszenie ptaków przez nisko przelatujące samoloty i helikoptery.
Lotniarstwo, szybownictwo, paralotniarstwo, baloniarstwo (G01.05)	Płoszenie ptaków poprzez przelatywanie nisko nad koloniami lęgowymi.
Polowanie (F03.01)	Polowanie (F03.01). Rozpoczynanie polowań pod koniec okresu lęgowego mogą powodować płoszenie ptaków.
Produkcja energii wiatrowej (C03.03)	Lokalizacja farm wiatrowych na trasie migracji i w sąsiedztwie miejsc lęgowych ptaków powoduje ich zwiększoną śmiertelność.
Drapieżnictwo (K03.04)	Presja ze strony drapieżników, np. norki amerykańskiej, jenota i lisa poprzez płoszenie, a także zwiększoną śmiertelność ptaków.

	Modyfikowanie akwenów wód stojących (J02.05.03)	Zmiana funkcji stawów na skutek niekorzystnej sytuacji makroekonomicznej, zmiana stawów na ośrodki rekreacyjne.
A196 Rybitwa białowąsa ( <i>Chlidonias hybrida</i> )	Istniejące	
	Wędkarstwo (F02.03)	Płoszenie ptaków poprzez wędkowanie w dolinach rzek i na brzegach Zbiornika Goczałkowickiego, w pobliżu miejsc lęgowych ptaków i miejsc żerowania.
	Turystyka piesza, jazda konna i jazda na pojazdach niezmotoryzowanych (G01.02)	Płoszenie ptaków poprzez wchodzenie i wjeżdżanie w pobliże miejsc lęgowych ptaków.
	Rajdowe kierowanie pojazdami zmotoryzowanymi (G01.03.02)	Płoszenie ptaków poprzez poruszanie się poza drogami publicznymi (pojazdów 4x4, quadów, motocykli) w pobliżu miejsc lęgowych ptaków.
	Obserwowanie przyrody (G02.09)	Poruszanie się w sąsiedztwie terenów otwartych z pływającą roślinnością w sąsiedztwie linii brzegowej stawów i Zbiornika Goczałkowickiego w jego południowej części od linii ujścia Wisły powodujące płoszenie ptaków.
	Zaniechanie gospodarki wodnej (J02.13)	Niszczenie i degradacja siedlisk poprzez zaprzestanie hodowli ryb na stawach.
	Zmniejszenie lub utrata określonych cech siedliska (J03.01)	Stopniowy zanik siedliska poprzez zmniejszanie się miejsc piaszczystych z niską roślinnością na stawach i Zbiorniku Goczałkowickim.
	Potencjalne	
	Turystyka piesza, jazda konna i jazda na pojazdach niezmotoryzowanych (G01.02)	Płoszenie ptaków poprzez wchodzenie i wjeżdżanie w pobliże miejsc lęgowych ptaków.
	Rajdowe kierowanie pojazdami zmotoryzowanymi (G01.03.02)	Płoszenie ptaków poprzez rajdy pojazdów (pojazdów 4x4, quadów, motocykli) w pobliżu miejsc lęgowych ptaków.
	Ścieżki, szlaki piesze, szlaki rowerowe (D01.01)	Wytarczanie nowych ścieżek pieszych i rowerowych w sąsiedztwie szuwarów i linii brzegowej stawów i Zbiornika Goczałkowickiego w jego południowej części na linii poniżej ujścia Wisły może powodować płoszenie ptaków.
	Połowanie (F03.01)	Rozpoczynanie polowań pod koniec okresu lęgowego mogą powodować płoszenie ptaków.
	Napowietrzne linie elektryczne i telefoniczne (D02.01.01)	Lokalizacja nowej infrastruktury trakcji elektrycznej wysokiego i średniego napięcia na trasie migracji i w sąsiedztwie miejsc lęgowych ptaków powoduje ich zwiększoną śmiertelność.
	Lotniska, korytarze powietrzne (D04).	Płoszenie ptaków przez nisko przelatujące samoloty i helikoptery.
Lotniarstwo, szybownictwo, paralotniarstwo, baloniarstwo (G01.05)	Płoszenie ptaków poprzez przelatywanie nisko nad koloniami lęgowymi.	

	Produkcja energii wiatrowej (C03.03)	Lokalizacja farm wiatrowych na trasie migracji i w sąsiedztwie miejsc lęgowych ptaków może powodować ich zwiększoną śmiertelność.
	Drapieżnictwo (K03.04)	Presja ze strony drapieżników, np. norki amerykańskiej, jenota i lisa poprzez płoszenie, a także zwiększoną śmiertelność ptaków.
	Gospodarka roślinnością wodną i przybrzeżną na potrzeby odwodnienia (J02.10)	Wycinanie i trwała likwidacja szuwarów
A197 Rybitwa czarna ( <i>Chlidonias niger</i> )	Istniejące	
	Wędkarstwo (F02.03)	Płoszenie ptaków poprzez wędkowanie w dolinach rzek i na brzegach Zbiornika Goczałkowickiego, w pobliżu miejsc lęgowych ptaków i miejsc żerowania.
	Turystyka piesza, jazda konna i jazda na pojazdach niezmotoryzowanych (G01.02)	Płoszenie ptaków poprzez wchodzenie i wjeżdżanie w pobliże miejsc lęgowych ptaków.
	Rajdowe kierowanie pojazdami zmotoryzowanymi (G01.03.02)	Płoszenie ptaków poprzez poruszanie się poza drogami publicznymi (pojazdów 4x4, quadów, motocykli) w pobliżu miejsc lęgowych ptaków.
	Obserwowanie przyrody (G02.09)	Poruszanie się w sąsiedztwie terenów otwartych z pływającą roślinnością w sąsiedztwie linii brzegowej stawów i Zbiornika Goczałkowickiego w jego południowej części od linii ujścia Wisły powodujące płoszenie ptaków.
	Zaniechanie gospodarki wodnej (J02.13)	Niszczenie i degradacja siedlisk poprzez zaprzestanie hodowli ryb na stawach.
	Zmniejszenie lub utrata określonych cech siedliska (J03.01)	Stopniowy zanik siedliska poprzez zmniejszanie się miejsc piaszczystych z niską roślinnością na stawach i Zbiorniku Goczałkowickim.
	Potencjalne	
	Turystyka piesza, jazda konna i jazda na pojazdach niezmotoryzowanych (G01.02)	Płoszenie ptaków poprzez wchodzenie i wjeżdżanie w pobliże miejsc lęgowych ptaków.
	Ścieżki, szlaki piesze, szlaki rowerowe (D01.01)	Wytyczanie nowych ścieżek pieszych i rowerowych w sąsiedztwie szuwarów i linii brzegowej stawów i Zbiornika Goczałkowickiego w jego południowej części na linii poniżej ujścia Wisły może powodować płoszenie ptaków.
	Napowietrzne linie elektryczne i telefoniczne (D02.01.01)	Lokalizacja nowej infrastruktury trakcji elektrycznej wysokiego i średniego napięcia na trasie migracji i w sąsiedztwie miejsc lęgowych ptaków powoduje ich zwiększoną śmiertelność.
Lotniska, korytarze powietrzne (D04).	Płoszenie ptaków przez nisko przelatujące samoloty i helikoptery.	
Lotniarstwo, szybownictwo, parolotniarstwo, baloniarstwo (G01.05)	Płoszenie ptaków poprzez przelatywanie nisko nad koloniami lęgowymi.	

	Polowanie (F03.01)	Rozpoczynanie polowań pod koniec okresu lęgowego mogą powodować płoszenie ptaków.
	Produkcja energii wiatrowej (C03.03)	Lokalizacja farm wiatrowych na trasie migracji i w sąsiedztwie miejsc lęgowych ptaków może powodować ich zwiększoną śmiertelność.
	Drapieżnictwo (K03.04)	Presja ze strony drapieżników, np. norki amerykańskiej, jenota i lisa poprzez płoszenie, a także zwiększoną śmiertelność ptaków.
	Modyfikowanie akwenów wód stojących (J02.05.03)	Zmiana funkcji stawów na skutek niekorzystnej sytuacji makroekonomicznej, zmiana stawów na ośrodki rekreacyjne.
	Gospodarka roślinnością wodną i przybrzeżną na potrzeby odwodnienia (J02.10)	Wycinanie i trwała likwidacja szuwarów.
A321 Muchołówka białoszyja ( <i>Ficedula albicollis</i> )	Istniejące	
	Usuwanie martwych i umierających drzew (B02.04)	Użytkowanie rębne lasu w sposób skutkujący brakiem kęp drzew pozostawianych do naturalnego rozkładu.
	Potencjalne	
	Nie zidentyfikowano	

Cele działań ochronnych

Lp.	Przedmiot ochrony Natura 2000	Cele działań ochronnych
1	A005 Perkoz dwuczuby ( <i>Podiceps cristatus</i> )	Utrzymanie gatunku w stanie nie pogorszone, co najmniej na poziomie oceny U1 poprzez: - utrzymanie siedlisk gatunku dzięki funkcjonowaniu gospodarki stawowej, - utrzymanie powierzchni stawu zarośniętej roślinnością wynurzoną, na niezmiennym poziomie przy +/- 3% tolerancji zasięgu tej powierzchni, - poprawa wskaźników siedliskowych stanu ochrony poprzez stworzenie możliwości rozwoju szuwarów na Zbiorniku Goczałkowickim w miejscach wypłyceń przybrzeżnych i w otoczeniu zbudowanych wysp.
2	A008 Zausznik ( <i>Podiceps nigricollis</i> )	Utrzymanie gatunku w stanie nie pogorszone, co najmniej na poziomie oceny U1 poprzez: - utrzymanie siedlisk gatunku dzięki funkcjonowaniu gospodarki stawowej, - utrzymanie powierzchni stawu zarośniętej roślinnością wynurzoną, na niezmiennym poziomie przy +/- 3% tolerancji zasięgu tej powierzchni, - poprawa wskaźników siedliskowych stanu ochrony poprzez stworzenie możliwości rozwoju szuwarów na Zbiorniku Goczałkowickim w miejscach wypłyceń przybrzeżnych i w otoczeniu zbudowanych wysp.
3	A022 Bączek ( <i>Ixobrychus minutus</i> )	Utrzymanie gatunku w stanie nie pogorszone, co najmniej na poziomie oceny U1 poprzez: - utrzymanie siedlisk gatunku dzięki funkcjonowaniu gospodarki stawowej, - utrzymanie powierzchni stawu zarośniętej roślinnością wynurzoną, na niezmiennym poziomie przy +/- 3% tolerancji zasięgu tej powierzchni.
4	A023 Ślepowron ( <i>Nycticorax nycticorax</i> )	Utrzymanie gatunku w stanie nie pogorszone, co najmniej na poziomie oceny U1 poprzez: - utrzymanie siedlisk gatunku dzięki funkcjonowaniu gospodarki stawowej, - utrzymanie wysp na stawach o powierzchni powyżej 10 ha, - zwiększenie powierzchni siedliska poprzez tworzenie, co najmniej 1 lub więcej wysp na jednym lub większej liczbie obiektów stawowych wytypowanych spośród stawów o powierzchni powyżej 10ha, - stworzenie warunków do bezpiecznego wyprowadzenia lęgów.
5	A029 Czapla purpurowa ( <i>Ardea purpurea</i> )	Poprawa stanu gatunku, co najmniej na poziomie oceny U1 poprzez: - utrzymanie siedlisk gatunku dzięki funkcjonowaniu gospodarki stawowej, - utrzymanie powierzchni stawu zarośniętej roślinnością wynurzoną, na niezmiennym poziomie przy +/- 3% tolerancji zasięgu tej powierzchni, - poprawa wskaźników siedliskowych stanu ochrony poprzez stworzenie możliwości rozwoju szuwarów na Zbiorniku Goczałkowickim, w miejscach wypłyceń przybrzeżnych i w otoczeniu zbudowanych wysp.
6	A043 Gęgawa ( <i>Anser anser</i> )	Utrzymanie gatunku w stanie nie pogorszone, na poziomie oceny FV poprzez:



		<ul style="list-style-type: none"> <li>- utrzymanie siedlisk gatunku dzięki funkcjonowaniu gospodarki stawowej,</li> <li>- utrzymanie wysp na stawach o powierzchni powyżej 10 ha,</li> <li>- zwiększenie powierzchni siedliska poprzez tworzenie, co najmniej 1 lub więcej wysp na jednym lub większej liczbie obiektów stawowych wytypowanych spośród stawów o powierzchni powyżej 10ha.</li> </ul>
7	A051 Krakwa ( <i>Anas strepera</i> )	<p>Utrzymanie gatunku w stanie nie pogorszone, na poziomie oceny FV poprzez:</p> <ul style="list-style-type: none"> <li>- utrzymanie siedlisk gatunku dzięki funkcjonowaniu gospodarki stawowej,</li> <li>- utrzymanie wysp na stawach o powierzchni powyżej 10 ha,</li> <li>- zwiększenie powierzchni siedliska poprzez tworzenie, co najmniej 1 lub więcej wysp na jednym lub większej liczbie obiektów stawowych wytypowanych spośród stawów o powierzchni powyżej 10ha.</li> </ul>
8	A055 Cyranka ( <i>Anas querquedula</i> )	<p>Utrzymanie gatunku w stanie nie pogorszone, co najmniej na poziomie oceny U1 poprzez:</p> <ul style="list-style-type: none"> <li>- utrzymanie siedlisk gatunku dzięki funkcjonowaniu gospodarki stawowej,</li> <li>- utrzymanie podmokłych kośnych łąk.</li> </ul>
9	A056 Płaskonos ( <i>Anas clypeata</i> )	<p>Utrzymanie gatunku w stanie nie pogorszone, co najmniej na poziomie oceny U1 poprzez:</p> <ul style="list-style-type: none"> <li>- utrzymanie siedlisk gatunku dzięki funkcjonowaniu gospodarki stawowej,</li> <li>- utrzymanie podmokłych kośnych łąk.</li> </ul>
10	A059 Głowienka ( <i>Aythya ferina</i> )	<p>Utrzymanie gatunku w stanie nie pogorszone, na poziomie oceny FV poprzez:</p> <ul style="list-style-type: none"> <li>- utrzymanie siedlisk gatunku dzięki funkcjonowaniu gospodarki stawowej,</li> <li>- utrzymanie powierzchni stawu zarośniętej roślinnością wynurzoną, na niezmiennym poziomie przy +/- 3% tolerancji zasięgu tej powierzchni,</li> <li>- poprawa wskaźników siedliskowych stanu ochrony poprzez stworzenie możliwości rozwoju szuwarów na Zbiorniku Goczałkowickim, w miejscach wypłyceń przybrzeżnych i w otoczeniu zbudowanych wysp,</li> <li>- zwiększenie powierzchni siedliska poprzez tworzenie, co najmniej 1 lub więcej wysp na jednym lub większej liczbie obiektów stawowych wytypowanych spośród stawów o powierzchni powyżej 10ha.</li> </ul>
11	A 061 Czernica ( <i>Aythya fuligula</i> )	<p>Utrzymanie gatunku w stanie nie pogorszone, na poziomie oceny FV poprzez:</p> <ul style="list-style-type: none"> <li>- utrzymanie siedlisk gatunku dzięki funkcjonowaniu gospodarki stawowej,</li> <li>- utrzymanie powierzchni stawu zarośniętej roślinnością wynurzoną, na niezmiennym poziomie przy +/- 3% tolerancji zasięgu tej powierzchni,</li> <li>- poprawa wskaźników siedliskowych stanu ochrony poprzez stworzenie możliwości rozwoju szuwarów na Zbiorniku Goczałkowickim, w miejscach wypłyceń przybrzeżnych i w otoczeniu zbudowanych wysp,</li> <li>- zwiększenie powierzchni siedliska poprzez tworzenie, co najmniej 1 lub więcej wysp na jednym lub większej liczbie obiektów stawowych wytypowanych spośród stawów o powierzchni powyżej 10ha.</li> </ul>
12	A123 Kokoszka ( <i>Gallinula chloropus</i> )	<p>Utrzymanie gatunku w stanie nie pogorszone, na poziomie oceny FV poprzez:</p> <ul style="list-style-type: none"> <li>- utrzymanie siedlisk gatunku dzięki funkcjonowaniu gospodarki stawowej,</li> <li>- utrzymanie powierzchni stawu zarośniętej roślinnością wynurzoną, na niezmiennym poziomie przy +/- 3% tolerancji zasięgu tej powierzchni,</li> <li>- zwiększenie powierzchni siedliska poprzez tworzenie, co najmniej 1 lub więcej wysp na jednym lub większej liczbie obiektów stawowych</li> </ul>

		wytypowanych spośród stawów o powierzchni powyżej 10ha.
13	A136 Sieweczka rzeczna ( <i>Charadrius dubius</i> )	Utrzymanie gatunku w stanie niepogorszonym, na poziomie oceny FV poprzez: - utrzymanie siedlisk gatunku dzięki funkcjonowaniu gospodarki stawowej, - zwiększenie powierzchni siedliska poprzez tworzenie, co najmniej 1 lub więcej wysp na jednym lub większej liczbie obiektów stawowych wytypowanych spośród stawów o powierzchni powyżej 10ha i 1 wyspy na Zbiorniku Goczałkowickim na wypłyeniach w rejonie ujścia Wisły do Zbiornika Goczałkowickiego oraz w Zatoce Bajerki.
14	A162 Krwawodziób ( <i>Tringa totanus</i> )	Poprawa stanu gatunku w stanie niepogorszonym, co najmniej na poziomie oceny U1 poprzez: - utrzymanie siedlisk gatunku dzięki funkcjonowaniu gospodarki stawowej, - utrzymanie podmokłych kośnych łąk, - zwiększenie powierzchni siedliska poprzez tworzenie, co najmniej 1 lub więcej wysp na jednym lub większej liczbie obiektów stawowych wytypowanych spośród stawów o powierzchni powyżej 10ha i 1 wyspy na Zbiorniku Goczałkowickim na wypłyeniach w rejonie ujścia Wisły do Zbiornika Goczałkowickiego oraz w Zatoce Bajerki.
15	A176 Mewa czarnogłowa ( <i>Larus melanocephalus</i> )	Poprawa stanu gatunku w stanie niepogorszonym, co najmniej na poziomie oceny U1 poprzez: - utrzymanie siedlisk gatunku dzięki funkcjonowaniu gospodarki stawowej, - zwiększenie powierzchni siedliska poprzez tworzenie, co najmniej 1 lub więcej wysp na jednym lub większej liczbie obiektów stawowych wytypowanych spośród stawów o powierzchni powyżej 10ha i 1 wyspy na Zbiorniku Goczałkowickim na wypłyeniach w rejonie ujścia Wisły do Zbiornika Goczałkowickiego oraz w Zatoce Bajerki, - stworzenie warunków do bezpiecznego wyprowadzenia lęgów.
16	A179 Śmieszka ( <i>Chroicocephalus ridibundus</i> )	Utrzymanie gatunku w stanie niepogorszonym, co najmniej na poziomie oceny U1 poprzez: - utrzymanie siedlisk gatunku dzięki funkcjonowaniu gospodarki stawowej, - zwiększenie powierzchni siedliska poprzez tworzenie, co najmniej 1 lub więcej wysp na jednym lub większej liczbie obiektów stawowych wytypowanych spośród stawów o powierzchni powyżej 10ha i 1 wyspy na Zbiorniku Goczałkowickim na wypłyeniach w rejonie ujścia Wisły do Zbiornika Goczałkowickiego oraz w Zatoce Bajerki, - stworzenie warunków do bezpiecznego wyprowadzenia lęgów.
17	A193 Rybitwa rzeczna ( <i>Sterna hirundo</i> )	Utrzymanie gatunku w stanie niepogorszonym, co najmniej na poziomie oceny U1 poprzez: - utrzymanie siedlisk gatunku dzięki funkcjonowaniu gospodarki stawowej, - zwiększenie powierzchni siedliska poprzez tworzenie, co najmniej 1 lub więcej wysp na jednym lub większej liczbie obiektów stawowych wytypowanych spośród stawów o powierzchni powyżej 10ha i 1 wyspy na Zbiorniku Goczałkowickim na wypłyeniach w rejonie ujścia Wisły do Zbiornika Goczałkowickiego oraz w Zatoce Bajerki, - stworzenie warunków do bezpiecznego wyprowadzenia lęgów. - poprawa warunków siedliskowych poprzez budowę, co najmniej 2 platform na stawach.
18	A196 Rybitwa białowąsa ( <i>Chlidonias hybrida</i> )	Utrzymanie gatunku w stanie niepogorszonym, co najmniej na poziomie oceny U1 poprzez: - utrzymanie siedlisk gatunku dzięki funkcjonowaniu gospodarki stawowej,

		<ul style="list-style-type: none"> <li>- utrzymanie powierzchni stawu zarośniętej roślinnością wynurzoną, na niezmienionym poziomie przy +/- 3% tolerancji zasięgu tej powierzchni,</li> <li>- poprawa wskaźników siedliskowych poprzez stworzenie możliwości rozwoju szuwarów na Zbiorniku Goczałkowickim, w miejscach wypłyceń przybrzeżnych i w otoczeniu zbudowanych wysp.</li> </ul>
19	A197 Rybitwa czarna ( <i>Chlidonias niger</i> )	<p>Poprawa stanu gatunku w stanie nie pogorszonym, co najmniej na poziomie oceny U1 poprzez:</p> <ul style="list-style-type: none"> <li>- utrzymanie siedlisk gatunku dzięki funkcjonowaniu gospodarki stawowej,</li> <li>- utrzymanie powierzchni stawu zarośniętej roślinnością wynurzoną, na niezmienionym poziomie przy +/- 3% tolerancji zasięgu tej powierzchni,</li> <li>- poprawa wskaźników siedliskowych stanu ochrony poprzez stworzenie możliwości rozwoju szuwarów na Zbiorniku Goczałkowickim, w miejscach wypłyceń przybrzeżnych i w otoczeniu zbudowanych wysp.</li> <li>- poprawa warunków siedliskowych poprzez budowę 5 platform łęgowych na stawach.</li> </ul>
20	A321 Muchołówka białoszyja ( <i>Ficedula albicollis</i> )	<p>Utrzymanie gatunku w stanie nie pogorszonym, na poziomie oceny FV poprzez utrzymanie istniejących siedlisk w drzewostanach liściastych, związane z pozostawianiem kęp (biogrup) drzew do naturalnego rozkładu.</p>

Załącznik Nr 5  
do zarządzenia Nr 37/2013  
Regionalnego Dyrektora Ochrony Środowiska  
w Katowicach  
z dnia 31 grudnia 2013 r.

Działania ochronne ze wskazaniem podmiotów odpowiedzialnych za ich wykonanie i obszarów ich wdrażania

Lp.	Rodzaj działań ochronnych	Obszar wdrażania	Podmiot odpowiedzialny za wykonanie	Przedmiot ochrony
Działania dotyczące ochrony czynnej siedlisk przyrodniczych, gatunków roślin i zwierząt oraz ich siedlisk				
1.	Działania obligatoryjne			
	1. Stosowanie tradycyjnych metod chowu i hodowli ryb w ziemnych stawach typu karpioowego zgodnie z zapisami pozwoleń wodnoprawnych.	Wszystkie stawy położone w obszarze Dolina Górnej Wisły Załącznik 5a	Właściciele lub użytkownicy gruntów.	perkoz dwuczuby, zausznik, bączek, ślepowron, czapla purpurowa, gęgawa, krakwa, cyranka, płaskonos, głowienka, czernica, kokoszka, sieweczka rzeczna, krwawodziób, mewa czarnogłowa, śmieszka, rybitwa rzeczna, rybitwa białowąsa, rybitwa czarna
	2. Zachowanie siedlisk gatunków stanowiących przedmioty ochrony w obszarze.	Wszystkie stawy położone w obszarze Dolina Górnej Wisły Załącznik 5a	Właściciele lub użytkownicy gruntów.	perkoz dwuczuby, zausznik, bączek, ślepowron, czapla purpurowa, gęgawa, krakwa, cyranka, płaskonos, głowienka, czernica, kokoszka, sieweczka rzeczna, krwawodziób, mewa czarnogłowa, śmieszka, rybitwa rzeczna, rybitwa białowąsa, rybitwa czarna
	3. Utrzymanie ekstensywnego użytkowania trwałych użytków zielonych.	Tereny łąk Myszkowskich, łąk nad Knajką oraz w cofce Zbiornika Goczałkowickiego Załącznik 5c	Właściciele lub użytkownicy gruntów. Użytkownik Zbiornika Goczałkowickiego. Nadzorujący RDOŚ w Katowicach.	cyranka, płaskonos, krwawodziób
2.	Działania fakultatywne			

1. Utrzymanie powierzchni stawu zarośniętej roślinnością wynurzoną, na niezmiennym poziomie przy +/- 3% tolerancji zasięgu tej powierzchni.	Wszystkie stawy położone w obszarze Dolina Górnej Wisły Załącznik 5a	Właściciele lub użytkownicy gruntów.	perkoz dwuczuby, zausznik, bączek, ślepowron, czapla purpurowa, gęgawa, krakwa, cyranka, płaskonos, głowienka, czernica, kokoszka, mewa czarnogłowa, śmieszka, rybitwa białowąsa, rybitwa czarna
2. Pozostawianie napełnionych stawów we wszystkich gospodarstwach rybackich w okresie 15 kwietnia - 31 sierpnia z wyjątkiem pierwszych i drugich przesadek. W przypadku niezalewania stawu, należy go pozostawić nienapełnionym w okresie 1 kwietnia – 30 czerwca.	Wszystkie stawy położone w obszarze Dolina Górnej Wisły Załącznik 5a	Właściciele lub użytkownicy gruntów	perkoz dwuczuby, zausznik, bączek, ślepowron, czapla purpurowa, gęgawa, krakwa, cyranka, płaskonos, głowienka, czernica, kokoszka, krwawodziób, mewa czarnogłowa, śmieszka, rybitwa białowąsa, rybitwa czarna, sieweczka rzeczna
3. W przypadku gospodarstw, które obejmują, co najmniej dwa stawy. Pozostawianie, co najmniej jednego stawu w każdym gospodarstwie rybackim z niezalanym dnem po jego spuszczeniu przez okres, co najmniej 30 dni, z wyjątkiem pierwszych i drugich przesadek.	Wszystkie stawy położone w obszarze Dolina Górnej Wisły Załącznik 5a	Właściciele lub użytkownicy gruntów	ślepowron, czapla purpurowa, krakwa, cyranka, płaskonos, kokoszka, sieweczka rzeczna, krwawodziób, mewa czarnogłowa, śmieszka
4. Umacnianie istniejących wysp na stawach i zabezpieczenie ich przed rozmywaniem brzegów poprzez umacnianie kamieniami, faszyną lub innymi materiałami całej linii brzegowej wyspy oraz dla wybranych gatunków nasadzanie krzewów, wierzby, bzu czarnego. Działanie wykonywane jesienią w okresie obowiązywania PZO.	Wszystkie stawy o pow. powyżej 10 ha, położone w obszarze Dolina Górnej Wisły Załącznik 5b	Właściciele lub użytkownicy gruntów. Nadzorujący RDOŚ w Katowicach	ślepowron, gęgawa, krakwa, głowienka, czernica, kokoszka, sieweczka rzeczna, krwawodziób, mewa czarnogłowa, śmieszka, rybitwa rzeczna
5. Budowa, co najmniej 5 pływających platform	Wszystkie stawy o pow. powyżej 10 ha,	Właściciele lub użytkownicy gruntów.	rybitwa rzeczna, rybitwa czarna

	łęgowych dla rybitwy czarnej i co najmniej 2 platform łęgowych dla rybitwy rzecznej oraz ich coroczna konserwacja na stawach o powierzchni powyżej 10 ha.	położone w obszarze Dolina Górnej Wisły Załącznik 5b	Nadzorujący RDOŚ w Katowicach	
	6. Wykonanie koszenia po 1 lipca, wypasu zwierząt w ciągu całego sezonu oraz usuwanie siewek i podrostów drzew z terenów Łąk Myszkowskich i łąk pomiędzy rzeką Knajką, a lasem Badula. Działanie wykonywane nie rzadziej niż co 3 lata.	Tereny łąk Myszkowskich, łąk nad Knajką Załącznik 5c	Właściciele lub użytkownicy gruntów. Nadzorujący RDOŚ w Katowicach.	cyranka, płaskonos, krwawodziób
3.	Pozostałe działania ochronne			
	1. Pozostawianie kęp (biogrup) drzew do naturalnego rozkładu o powierzchni, co najmniej 0,15 ha, w drzewostanach z przewagą gatunków liściastych podlegających użytkowaniu rębnemu”.	Nadleśnictwo Bielsko, Nadleśnictwo Kobiór, Nadleśnictwo Ustroń Załącznik 5e	Nadleśnictwo Bielsko, Nadleśnictwo Kobiór, Nadleśnictwo Ustroń	mucholówka białoszyja
	2. Utworzenie, co najmniej jednej wyspy na Zbiorniku Goczałkowickim na wypłyceńiach w rejonie ujścia Wisły do Zbiornika Goczałkowickiego oraz w Zatoce Bajerki. Utworzenie wyspy ziemnej umocnionej kamieniami lub innymi materiałami całej linii brzegowej wyspy.	Zbiornik Goczałkowicki Załącznik 5d	Użytkownik Zbiornika Goczałkowickiego. Nadzorujący RDOŚ w Katowicach.	sieweczka rzeczna, krwawodziób, mewa czarnogłowa, śmieszka, rybitwa rzeczna
	3. Utworzenie nowych wysp na stawach o powierzchni powyżej 10 ha. Utworzenie co najmniej 1 wyspy ziemnej umocnionej kamieniami, faszyną lub innymi materiałami całej linii brzegowej wyspy, oraz dla wybranych gatunków nasadzanie krzewów, wierzby, bzu czarnego. Utworzenie, co najmniej 1 lub więcej wysp na jednym lub większej liczbie obiektów stawowych wytypowanych spośród stawów o powierzchni	Wytypowane stawy spośród obiektów o pow. powyżej 10 ha, położone w obszarze Dolina Górnej Wisły Załącznik 5b	Właściciele lub użytkownicy gruntów. Nadzorujący RDOŚ w Katowicach	ślepowron, gęgawa, krakwa, głowienka, czernica, kokoszka, sieweczka rzeczna, krwawodziób, mewa czarnogłowa, śmieszka, rybitwa rzeczna

	powyżej 10ha w okresie obowiązywania PZO.			
	4. Koszenie po 1 lipca lub wypas, zwierząt w ciągu całego sezonu oraz usuwanie siewek i podrostów drzew z cofki Zbiornika Goczałkowickiego. Działanie wykonywane nie rzadziej niż co 3 lata.	Tereny w cofce Zbiornika Goczałkowickiego Załącznik 5c	Użytkownik Zbiornika Goczałkowickiego. Nadzorujący RDOŚ w Katowicach.	cyranka, płaskonos, krwawodziób
	5. Opracowanie projektu udostępnienia obszaru Natura 2000 dla celów edukacyjnych z uwzględnieniem wskazań dotyczących kanalizacji ruchu turystycznego.	Obszar Natura 2000 PLB240001	Nadzorujący RDOŚ w Katowicach	perkoz dwuczuby, zausznik, bączek, ślepowron, czapla purpurowa, gęgawa, krakwa, cyranka, płaskonos, głowienka, czernica, kokoszka, sieweczka rzeczna, krwawodziób, mewa czarnogłowa, śmieszka, rybitwa rzeczna, rybitwa białowąsa, rybitwa czarna
Działania dotyczące monitoringu stanu przedmiotów ochrony oraz monitoringu realizacji celów działań ochronnych				
	1. Monitoring populacji i siedlisk na terenie wszystkich stawów hodowlanych i Zbiornika Goczałkowickiego w okresie od marca do października. Ocena wskaźników parametru populacji łęgowej, migrującej i siedliska. Wskaźniki parametru populacji łęgowej i migrującej podlegające ocenie: - liczba par łęgowych i osobników migrujących. Wskaźniki parametru siedliska podlegające ocenie: - obecność i dostępność siedlisk do rozrodu. Co 3 lata począwszy od 3 roku wejścia w życie PZO.	Wszystkie stawy położone w obszarze Dolina Górnej Wisły Załącznik 5a Zbiornik Goczałkowicki Załącznik 5d	Nadzorujący RDOŚ w Katowicach	perkoz dwuczuby, zausznik, bączek, ślepowron, czapla purpurowa, gęgawa, krakwa, cyranka, płaskonos, głowienka, czernica, kokoszka, sieweczka rzeczna, krwawodziób, mewa czarnogłowa, śmieszka, rybitwa rzeczna, rybitwa białowąsa, rybitwa czarna
	2. Monitoring populacji łęgowej w okresie od kwietnia do września.	Nadleśnictwo Bielsko, Nadleśnictwo Kobiór, Nadleśnictwo Ustroń	Nadzorujący RDOŚ w Katowicach	mucholówka białoszyja
	3. Określenie powierzchni trwałych użytków zielonych.	Tereny łąk Myszkowskich, łąk	Nadzorujący RDOŚ w Katowicach	cyranka, płaskonos, krwawodziób

	Co 3 lata począwszy od 3 roku wejścia w życie PZO.	nad Knajką oraz w cofce Zbiornika Goczałkowickiego Załącznik 5c		
	4. Monitoring funkcjonowania stawów poprzez sprawdzenie dostępności siedlisk rozrodu i migracji, tj. utrzymania stawów i zachowania strefy szuwarów. Co 3 lata począwszy od 3 roku wejścia w życie PZO.	Wszystkie stawy położone w obszarze Dolina Górnej Wisły Załącznik 5a	Nadzorujący RDOŚ w Katowicach	perkoz dwuczuby, zausznik, bączek, ślepowron, czapla purpurowa, gęgawa, krakwa, cyranka, płaskonos, głowienka, czernica, kokoszka, sieweczka rzeczna, krwawodziób, mewa czarnogłowa, śmieszka, rybitwa rzeczna, rybitwa białowąsa, rybitwa czarna
	5. Monitoring działań fakultatywnych wymienionych w punktach 1-3. Będzie kontrolowany poprzez sprawozdawczość wykonywania działań, realizowaną przez Agencję Restrukturyzacji i Modernizacji Rolnictwa. Wykonywany według procedur ARiMR.	Wszystkie stawy położone w obszarze Dolina Górnej Wisły Załącznik 5a	Nadzorujący RDOŚ w Katowicach	perkoz dwuczuby, zausznik, bączek, ślepowron, czapla purpurowa, gęgawa, krakwa, cyranka, płaskonos, głowienka, czernica, kokoszka, krwawodziób, mewa czarnogłowa, śmieszka, rybitwa białowąsa, rybitwa czarna, sieweczka rzeczna
	6. Monitoring liczby utworzonych, umocnionych i zabezpieczonych wysp. Ocena ich stanu. W dziewiątym roku obowiązywania PZO.	Wytypowane stawy spośród obiektów o pow. powyżej 10 ha, położone w obszarze Dolina Górnej Wisły Załącznik 5b	Nadzorujący RDOŚ w Katowicach	ślepowron, gęgawa, krakwa, głowienka, czernica, kokoszka, sieweczka rzeczna, krwawodziób, mewa czarnogłowa, śmieszka, rybitwa rzeczna
	7. Monitoring wyznaczania i pozostawiania kęp (biorgup). Raz w czasie obowiązywania PZO.	Nadleśnictwo Bielsko, Nadleśnictwo Kobiór, Nadleśnictwo Ustroń Załącznik 5e	Nadzorujący RDOŚ w Katowicach	muchołówka białoszyja
Działania dotyczące uzupełnienia stanu wiedzy o przedmiotach ochrony i uwarunkowaniach ich ochrony				
	1. Poszukiwanie skutecznych metod ograniczania penetracji drapieżników.	Wszystkie stawy położone w obszarze Dolina Górnej Wisły Załącznik 5a Zbiornik Goczałkowicki	Właściciele lub użytkownicy gruntów. Nadzorujący RDOŚ w Katowicach	ślepowron, gęgawa, krakwa, głowienka, czernica, kokoszka, sieweczka rzeczna, krwawodziób, mewa czarnogłowa,



		Załącznik 5d		śmieszka, rybitwa rzeczna
	2.Badania mające na celu odnalezienie skutecznych metod zwalczania roślin inwazyjnych Zlecenie wykonania badań w drugim pięcioleciu obowiązywania planu. Wybór powierzchni do przeprowadzenia badań zostanie dokonany w roku wykonywania.	Obszar Natura 2000 PLB240001	Nadzorujący RDOŚ w Katowicach.	bączek, ślepowron, kokoszka, sieweczka rzeczna, krwawodziób, mewa czarnogłowa, śmieszka
	3.Inwentaryzacja obiektów stawowych.	Obszar Natura 2000 PLB240001	Nadzorujący RDOŚ w Katowicach.	perkoz dwuczuby, zausznik, bączek, ślepowron, czapla purpurowa, gęgawa, krakwa, cyranka, płaskonos, głowienka, czernica, kokoszka, sieweczka rzeczna, krwawodziób, mewa czarnogłowa, śmieszka, rybitwa rzeczna, rybitwa białowąsa, rybitwa czarna

Załącznik 5a - stawy rybne w obszarze Natura 2000 PLB240001

	240204_5.0004.10/9
240204_5.0005.5391	240204_5.0004.231/2
240204_5.0004.1095	240204_5.0005.2444
240204_5.0004.975/4	240204_5.0005.2415
240204_5.0004.354/6	240204_5.0005.2437
240204_5.0004.1094	240204_5.0005.5387
240204_5.0004.230/2	240204_5.0005.2204
240204_5.0004.1096	240204_5.0005.2442
240204_5.0004.1241/2	240204_5.0005.5382
240204_5.0004.1242	240204_5.0005.2422
240204_5.0004.1093	240204_5.0005.1134
240204_5.0004.240	240204_5.0005.5372
240204_5.0004.231/1	240204_5.0005.5386
240204_5.0004.259/2	240204_5.0005.2454
240204_5.0004.204	240204_5.0005.2206
240204_5.0004.975/2	240204_5.0005.5383
240204_5.0004.981/2	240204_5.0005.1122/7
240204_5.0004.241	240204_5.0005.2417
240204_5.0004.200	240204_5.0005.4662
240204_5.0004.379/2	240204_5.0005.2402/2
240204_5.0005.91	240204_5.0005.5376
240204_5.0004.363/3	240204_5.0005.2425
240204_5.0004.980	240204_5.0005.2405/3
240204_5.0004.202/4	240204_5.0005.5384

240204_5.0005.5374	240204_5.0005.2401/2
240204_5.0005.5380	240204_5.0005.1132
240204_5.0005.2451	240204_5.0005.4258/2
240204_5.0005.2439	240204_5.0005.2207
240204_5.0005.5381	240204_5.0005.2445
240204_5.0005.1237/2	240204_5.0005.2408
240204_5.0005.5185/1	240204_5.0005.2440
240204_5.0005.2418	240204_5.0005.2464
240204_5.0005.4661	240204_5.0005.2423
240204_5.0005.2453	240205_2.0001.589/5
240204_5.0005.2450	240205_2.0004.1585
240204_5.0005.109	240205_2.0004.1595/1
240204_5.0005.5345	240205_2.0004.653
240204_5.0005.2435	240205_2.0004.661
240204_5.0005.2376/1	240205_2.0004.1367
240204_5.0005.2448	240205_2.0004.685
240204_5.0005.2405/2	240205_2.0004.896/5
240204_5.0005.2459	240205_2.0004.1731
240204_5.0005.5385	240205_2.0004.638
240204_5.0005.5371	240205_2.0004.746
240204_5.0005.2452	240205_2.0004.629
240204_5.0005.1227	240205_2.0004.1373
240204_5.0005.2438	240205_2.0004.1597
240204_5.0005.2441	240205_2.0004.1598
240204_5.0005.2421	240205_2.0004.1132
240204_5.0005.1247/5	240205_2.0004.1497
240204_5.0005.2406/2	240205_2.0004.1732
240204_5.0005.5349	240205_2.0004.1583
240204_5.0005.2433	240205_2.0004.710
240204_5.0005.5379	240205_2.0004.1372
240204_5.0005.2362	240205_2.0004.1375
240204_5.0005.2429	240205_2.0004.1600
240204_5.0005.4261	240205_2.0004.677
240204_5.0005.1232	240205_2.0004.1316
240204_5.0005.2456	240205_2.0004.639/6
240204_5.0005.2205	240205_2.0004.679
240204_5.0005.1129/1	240205_2.0004.1602
240204_5.0005.1237/1	240205_2.0004.762
240204_5.0005.2424	240205_2.0004.1374
240204_5.0005.2419	240205_2.0004.743
240204_5.0005.2326/4	240205_2.0004.1540
240204_5.0005.2393/1	240205_2.0004.626
240204_5.0005.2428	240205_2.0004.722
240204_5.0005.2376/4	240205_2.0004.1551
240204_5.0005.1228	240205_2.0004.665
240204_5.0005.2455	240205_2.0004.1320
240204_5.0005.27/11	240205_2.0004.896/6
240204_5.0005.2365	240205_2.0004.731
240204_5.0005.5404	240205_2.0004.735
240204_5.0005.2403/2	240205_2.0004.1056/2
240204_5.0005.2361	240205_2.0004.1557
240204_5.0005.4260	240205_2.0004.1688
240204_5.0005.5348	240205_2.0004.1064/1
240204_5.0005.2443	240205_2.0004.1267/3
240204_5.0005.2414	240205_2.0004.1593
240204_5.0005.2363	240205_2.0004.1581
240204_5.0005.2460	240205_2.0004.896/4

240205\_2.0004.761  
240205\_2.0004.754  
240205\_2.0004.1599  
240205\_2.0004.1542  
240205\_2.0004.660  
240205\_2.0004.687  
240205\_2.0004.1269  
240205\_2.0004.1588  
240205\_2.0004.655  
240205\_2.0004.1261  
240205\_2.0004.664  
240205\_2.0004.637  
240205\_2.0004.1539  
240205\_2.0004.1592  
240205\_2.0004.713  
240205\_2.0004.689  
240205\_2.0004.682  
240205\_2.0004.715  
240205\_2.0004.1500  
240205\_2.0004.1596  
240205\_2.0004.1584  
240205\_2.0004.1268/1  
240205\_2.0004.723  
240205\_2.0004.1369  
240205\_2.0004.1370  
240205\_2.0004.896/1  
240205\_2.0004.656  
240205\_2.0004.1582  
240205\_2.0004.1595/2  
240205\_2.0004.628  
240205\_2.0004.896/2  
240205\_2.0004.1060  
240205\_2.0004.736  
240205\_2.0004.1546  
240205\_2.0004.696  
240205\_2.0004.758/2  
240205\_2.0004.725  
240205\_2.0004.1555  
240205\_2.0004.1733  
240205\_2.0004.694  
240205\_2.0004.718  
240205\_2.0004.886/2  
240205\_2.0004.1270  
240205\_2.0004.1322  
240205\_2.0004.662/1  
240205\_2.0004.1558  
240205\_2.0004.734  
240205\_2.0004.1498  
240205\_2.0004.674  
240205\_2.0004.709  
240205\_2.0004.1591  
240205\_2.0004.692  
240205\_2.0004.1467  
240205\_2.0004.1321  
240205\_2.0004.1365  
240205\_2.0004.666  
240205\_2.0004.707

240205\_2.0004.1314  
240205\_2.0004.1259  
240205\_2.0004.732  
240205\_2.0004.757  
240205\_2.0004.1499  
240205\_2.0004.727  
240205\_2.0004.1485/3  
240205\_2.0004.641  
240205\_2.0004.630  
240205\_2.0004.966  
240205\_2.0004.742  
240205\_2.0004.1317  
240205\_2.0004.1327  
240205\_2.0004.759  
240205\_2.0004.965/2  
240205\_2.0004.752  
240205\_2.0004.1376  
240205\_2.0004.1459/8  
240205\_2.0004.1455  
240205\_2.0004.1537  
240205\_2.0004.654  
240205\_2.0004.1318  
240205\_2.0004.1452/4  
240205\_2.0004.1324  
240205\_2.0004.1064/2  
240205\_2.0004.706  
240205\_2.0004.1549  
240205\_2.0004.640  
240205\_2.0004.680  
240205\_2.0004.1601  
240205\_2.0004.893  
240205\_2.0004.726  
240205\_2.0004.658  
240205\_2.0004.741  
240205\_2.0004.1541  
240205\_2.0004.1260  
240205\_2.0004.1594  
240205\_2.0004.702  
240205\_2.0004.729  
240205\_2.0004.737  
240205\_2.0004.1543  
240205\_2.0004.1136  
240205\_2.0004.1033  
240205\_2.0004.1315  
240205\_2.0004.1134  
240205\_2.0004.765  
240205\_2.0005.61/1  
240205\_2.0005.60/2  
240205\_2.0005.26  
240205\_2.0005.61/2  
240205\_2.0007.199  
240205\_2.0005.27  
240205\_2.0005.54  
240205\_2.0007.202/1  
240205\_2.0007.443  
240205\_2.0007.439/11  
240205\_2.0007.683

240205\_2.0007.203  
240205\_2.0007.454  
240205\_2.0011.249/86  
240205\_2.0007.363  
240205\_2.0007.637/2  
240205\_2.0007.636/2  
240205\_2.0007.147/12  
240205\_2.0007.341  
240205\_2.0007.342  
240205\_2.0007.198  
240205\_2.0007.202/7  
240205\_2.0007.172  
240205\_2.0007.365  
240205\_2.0007.216/2  
240205\_2.0007.153  
240205\_2.0007.222/1  
240205\_2.0007.147/40  
240205\_2.0007.202/3  
240205\_2.0007.200  
240205\_2.0007.239  
240205\_2.0007.156  
240205\_2.0007.293  
240205\_2.0007.177  
240205\_2.0007.370/1  
240205\_2.0007.444/2  
240205\_2.0007.294  
240205\_2.0007.220  
240205\_2.0007.174  
240205\_2.0007.211  
240205\_2.0007.345  
240205\_2.0007.202/2  
240205\_2.0007.216/1  
240205\_2.0007.159/3  
240205\_2.0007.366  
240205\_2.0007.295  
240205\_2.0007.171  
240205\_2.0007.451  
240205\_2.0007.409  
240205\_2.0007.439/10  
240205\_2.0007.340  
240205\_2.0007.364  
240205\_2.0007.385  
240205\_2.0007.214  
240205\_2.0007.452/1  
240205\_2.0007.202/5  
240205\_2.0007.206  
240205\_2.0007.642/1  
240205\_2.0007.296  
240205\_2.0007.370/2  
240205\_2.0007.208  
240205\_2.0007.207  
240205\_2.0007.369  
240205\_2.0007.639/5  
240205\_2.0012.259  
240205\_2.0010.169  
240205\_2.0010.122/1  
240205\_2.0010.135/5  
240205\_2.0010.123  
240205\_2.0010.168  
240205\_2.0010.113/5  
240205\_2.0010.167/4  
240205\_2.0010.104/1  
240205\_2.0010.166/1  
240205\_2.0010.450  
240205\_2.0011.264  
240205\_2.0011.57  
240205\_2.0011.35/20  
240205\_2.0011.59  
240205\_2.0012.182  
240205\_2.0012.226  
240205\_2.0012.213  
240205\_2.0012.138/6  
240205\_2.0012.229  
240205\_2.0012.246  
240205\_2.0012.241  
240205\_2.0012.252  
240205\_2.0012.250  
240205\_2.0012.739/1  
240205\_2.0012.139/1  
240205\_2.0012.234  
240205\_2.0012.737  
240205\_2.0012.181  
240205\_2.0012.237  
240205\_2.0012.248  
240205\_2.0012.212  
240205\_2.0012.225/2  
240205\_2.0012.257  
240205\_2.0012.218  
240205\_2.0012.230  
240205\_2.0012.221  
240205\_2.0012.205  
240205\_2.0012.140/2  
240205\_2.0012.249  
240205\_2.0012.207  
240205\_2.0012.180  
240205\_2.0012.231  
240205\_2.0012.240  
240205\_2.0012.217  
240205\_2.0012.258  
240205\_2.0012.244/2  
240205\_2.0012.236  
240205\_2.0012.256  
240205\_2.0012.255  
240205\_2.0012.138/3  
240205\_2.0012.238  
240205\_2.0012.210  
240205\_2.0012.204  
240205\_2.0012.251  
240205\_2.0012.253  
240205\_2.0012.239  
240205\_2.0012.254  
240205\_2.0012.220  
240205\_2.0012.224  
240205\_2.0012.244/1

240205\_2.0012.178  
240205\_2.0012.738/2  
240205\_2.0013.325  
240205\_2.0013.555/1  
240205\_2.0013.552  
240205\_2.0013.1464  
240205\_2.0013.550  
240205\_2.0013.37/1  
240205\_2.0013.1463  
240205\_2.0013.1711/5  
240205\_2.0013.549  
240205\_2.0013.1460  
240205\_2.0013.326  
240205\_2.0013.773  
240205\_2.0013.545  
240205\_2.0013.547  
240205\_2.0013.554  
240205\_2.0013.1465/1  
240205\_2.0013.896  
240205\_2.0013.544  
240205\_2.0013.543  
240205\_2.0013.1456/1  
240205\_2.0013.1711/4  
240205\_2.0013.1711/3  
240205\_2.0013.1466/1  
240305\_2.0003.113/8  
240305\_2.0003.112  
240305\_2.0003.903/1  
240305\_2.0003.188/1  
240305\_2.0003.901/8  
240305\_2.0003.240/1  
240305\_2.0003.901/7  
240305\_2.0003.111/1  
240305\_2.0003.901/9  
240305\_2.0003.901/10  
240305\_2.0004.264/8  
240305\_2.0004.339/30  
240305\_2.0004.424/1  
240305\_2.0004.389/15  
240305\_2.0004.368/3  
240305\_2.0004.382/7  
240306\_2.0001.1088/1  
240306\_2.0001.1065/1  
240306\_2.0001.1580  
240306\_2.0001.1052/2  
240306\_2.0001.1132/1  
240306\_2.0001.615/3  
240306\_2.0001.1079/1  
240306\_2.0001.626/5  
240306\_2.0001.1121/1  
240306\_2.0007.583/1  
240306\_2.0007.1093  
240306\_2.0007.1107  
240306\_2.0007.913/9  
240306\_2.0007.1092  
240306\_2.0007.483  
240306\_2.0007.493  
240306\_2.0007.761  
240306\_2.0007.522/2  
240306\_2.0007.837/7  
240306\_2.0007.508  
240306\_2.0007.1113  
240306\_2.0007.794/3  
240306\_2.0007.436/1  
240306\_2.0007.833  
240306\_2.0007.615/1  
240306\_2.0007.505/1  
240306\_2.0007.96/4  
240306\_2.0007.509  
240306\_2.0007.773  
240306\_2.0007.573/4  
240306\_2.0007.878/5  
240306\_2.0007.74PB  
240306\_2.0007.486  
240306\_2.0007.774/1  
240306\_2.0007.881/3  
240306\_2.0007.510  
240306\_2.0007.794/2  
240306\_2.0007.511  
240306\_2.0007.612/1  
240306\_2.0007.760  
240306\_2.0007.437  
240306\_2.0007.109PB  
240308\_2.0005.275  
240310\_5.0005.421/1  
240310\_5.0013.776  
240310\_5.0004.909/1  
240310\_5.0004.919  
240310\_5.0004.791/5  
240310\_5.0004.914  
240310\_5.0004.898  
240310\_5.0004.909/2  
240310\_5.0004.485  
240310\_5.0004.895  
240310\_5.0004.952/1  
240310\_5.0004.916  
240310\_5.0004.905  
240310\_5.0004.908/2  
240310\_5.0004.127  
240310\_5.0004.899  
240310\_5.0004.791/2  
240310\_5.0004.907  
240310\_5.0004.924/6  
240310\_5.0004.1203  
240310\_5.0004.908/1  
240310\_5.0004.921  
240310\_5.0004.488  
240310\_5.0004.902  
240310\_5.0004.1204  
240310\_5.0004.952/2  
240310\_5.0004.910/2  
240310\_5.0004.910/1  
240310\_5.0004.908/3  
240310\_5.0004.920

240310\_5.0004.896  
240310\_5.0004.951  
240310\_5.0005.272/1  
240310\_5.0005.271/4  
240310\_5.0005.180/5  
240310\_5.0005.288  
240310\_5.0005.182  
240310\_5.0005.191  
240310\_5.0005.192  
240310\_5.0005.183/2  
240310\_5.0005.161  
240310\_5.0005.289  
240310\_5.0005.225/1  
240310\_5.0005.163  
240310\_5.0005.287  
240310\_5.0005.863/3  
240310\_5.0007.752DZ  
240310\_5.0007.54/5  
240310\_5.0007.751DZ  
240310\_5.0007.262  
240310\_5.0007.126  
240310\_5.0007.746DZ  
240310\_5.0007.125  
240310\_5.0007.735  
240310\_5.0007.290  
240310\_5.0007.532  
240310\_5.0007.272  
240310\_5.0007.531  
240310\_5.0007.54/8  
240310\_5.0007.264/2  
240310\_5.0007.334/1  
240310\_5.0007.277/1  
240310\_5.0007.289  
240310\_5.0007.288  
240310\_5.0007.535/13  
240310\_5.0007.375/5  
240310\_5.0007.442  
240310\_5.0007.448  
240310\_5.0007.441  
240310\_5.0007.444  
240310\_5.0007.440  
240310\_5.0007.446  
240310\_5.0007.447/1  
240310\_5.0007.447/2  
240310\_5.0007.443  
240310\_5.0008.224/9  
240311\_5.0002.362/1  
240310\_5.0008.808  
240310\_5.0008.937  
240310\_5.0008.800  
240310\_5.0008.23PB  
240310\_5.0008.221/7  
240310\_5.0008.938/2  
240310\_5.0008.58/1  
240310\_5.0008.1058  
240310\_5.0008.221/5  
240310\_5.0008.221/6  
240310\_5.0008.801  
240310\_5.0008.806  
240310\_5.0008.224/7  
240310\_5.0008.799  
240310\_5.0008.53/2  
240310\_5.0008.1057  
240310\_5.0008.224/10  
240310\_5.0008.1059  
240310\_5.0008.832  
240310\_5.0008.221/9  
240310\_5.0008.221/3  
240310\_5.0008.52/1  
240310\_5.0008.1056/3  
240310\_5.0009.629/16  
240310\_5.0009.655/8  
240310\_5.0010.1166/4  
240310\_5.0010.1192/1  
240310\_5.0013.761  
240310\_5.0013.785  
240310\_5.0013.788/6  
240310\_5.0013.771  
240310\_5.0013.788/3  
240310\_5.0013.736/2  
240310\_5.0013.682  
240310\_5.0013.779  
240310\_5.0013.770  
240310\_5.0013.670  
240310\_5.0013.608  
240310\_5.0013.759/1  
240310\_5.0013.782/1  
240310\_5.0013.788/11  
240310\_5.0013.605  
240310\_5.0013.788/4  
240310\_5.0013.767  
240310\_5.0013.783/1  
240310\_5.0013.610  
240310\_5.0013.788/12  
240310\_5.0013.788/9  
240310\_5.0013.788/5  
240310\_5.0013.764  
240310\_5.0013.683  
240310\_5.0013.734  
240310\_5.0013.753  
240310\_5.0013.607  
240310\_5.0013.736/1  
240310\_5.0013.774  
240310\_5.0013.760  
240310\_5.0013.786  
240310\_5.0013.788/10  
240310\_5.0013.749  
240310\_5.0013.787  
240310\_5.0013.788/7  
240310\_5.0013.775  
240310\_5.0013.604  
240310\_5.0013.772  
240310\_5.0013.773  
240310\_5.0013.671

240310_5.0013.788/8	240311_5.0003.430/29
240310_5.0013.781	240311_5.0003.1809/1
240310_5.0013.780	240311_5.0003.1830
240311_5.0001.329	240311_5.0003.1825/2
240311_5.0001.353	240311_5.0003.668/23
240311_5.0001.334/1	240311_5.0003.1807
240311_5.0001.332	240311_5.0003.1893/4
240311_5.0001.320/2	240311_5.0003.1825/3
240311_5.0001.108/5	240311_5.0003.1825/1
240311_5.0001.337	240311_5.0003.893/2
240311_5.0001.331	240311_5.0003.1803/2
240311_5.0001.338	240311_5.0003.1822/8
240311_5.0001.333	240311_5.0003.10008
240311_5.0001.310/2	240311_5.0003.1595
240311_5.0001.108/4	240311_5.0003.1829
240311_5.0002.350/4	240311_5.0003.316/1
240311_5.0002.965/1	240311_5.0003.10009
240311_5.0002.487	240204_5.0005.1124/5
240311_5.0002.520/5	241001_2.0001.AR_3.108/38
240311_5.0002.965/2	241001_2.0001.AR_2.666/111
240311_5.0002.1119	241001_2.0001.AR_3.337/36
240311_5.0002.825/3	241001_2.0001.AR_2.691/111
240311_5.0002.861/4	241001_2.0001.AR_3.109/39
240311_5.0003.311/2	241001_2.0001.AR_3.40
240311_5.0003.1702	241001_2.0001.AR_4.191/19
240311_5.0003.1804	241001_2.0001.AR_3.302/58
240311_5.0003.1616/2	241005_5.0005.AR_1.4315/294
240311_5.0003.2006/3	241005_5.0012.AR_203.348/36
240311_5.0003.621/70	241005_5.0012.AR_203.352/36
240311_5.0003.157/3	241005_5.0012.AR_203.536/36
240311_5.0003.2006/9	240310_5.0007.747DZ
240311_5.0003.598/1	241001_2.0001.AR_4.200/20
240311_5.0003.1823	240204_5.0004.230/1
240311_5.0003.1597	240205_2.0004.1468
240311_5.0003.1817/1	240310_5.0004.490/1
240311_5.0003.1598/1	240310_5.0004.562/6
240311_5.0003.1886/1	240306_2.0007.779/2

Załącznik 5b – stawy rybne o powierzchni powyżej 10ha w obszarze Natura 2000 PLB240001

240305_2.0004.382/7	240306_2.0001.1052/2
240305_2.0004.339/30	240306_2.0007.643/1
240305_2.0004.424/1	240306_2.0001.1065/5
240305_2.0003.188/1	240205_2.0004.626
240204_5.0005.91	240205_2.0004.628
240204_5.0005.5391	240205_2.0004.629
240306_2.0001.1132/1	240205_2.0004.630
240306_2.0001.1088/1	240205_2.0004.637
240306_2.0007.505/1	240205_2.0004.638
240306_2.0007.583/1	240205_2.0004.639/6
240306_2.0007.709/1	240205_2.0004.640
240306_2.0007.1108	240205_2.0004.641
240306_2.0007.1090/4	240205_2.0004.656
240306_2.0007.615/1	240205_2.0004.658
240306_2.0007.1092	240205_2.0004.674
240306_2.0007.612/1	240205_2.0004.677
240306_2.0007.1093	240205_2.0004.679

240205\_2.0004.680  
240205\_2.0004.682  
240205\_2.0004.685  
240205\_2.0004.687  
240205\_2.0004.689  
240205\_2.0004.692  
240205\_2.0004.694  
240205\_2.0004.696  
240205\_2.0004.706  
240205\_2.0004.707  
240205\_2.0004.709  
240205\_2.0004.710  
240205\_2.0004.713  
240205\_2.0004.715  
240205\_2.0004.718  
240205\_2.0004.741  
240205\_2.0004.742  
240205\_2.0004.743  
240205\_2.0004.746  
240205\_2.0004.752  
240205\_2.0004.754  
240205\_2.0004.757  
240205\_2.0004.758/2  
240205\_2.0004.759  
240205\_2.0004.761  
240205\_2.0004.765  
240205\_2.0004.1320  
240205\_2.0004.1321  
240205\_2.0004.1322  
240205\_2.0004.1324  
240205\_2.0004.1327  
240205\_2.0004.1365  
240205\_2.0004.1367  
240205\_2.0004.1369  
240205\_2.0004.1370  
240205\_2.0004.1378  
240205\_2.0004.1497  
240205\_2.0004.1498  
240205\_2.0004.1499  
240205\_2.0004.1500  
240205\_2.0004.1542  
240205\_2.0004.1543  
240205\_2.0004.1546  
240205\_2.0004.1549  
240205\_2.0004.1557  
240205\_2.0004.1581  
240205\_2.0004.1582  
240205\_2.0004.1583  
240205\_2.0004.1584  
240205\_2.0004.1585  
240205\_2.0004.1587/1  
240205\_2.0004.1588  
240205\_2.0004.1597  
240205\_2.0004.1598

240205\_2.0004.1599  
240205\_2.0004.1600  
240205\_2.0004.1601  
240205\_2.0004.1602  
240205\_2.0007.239  
240205\_2.0007.293  
240205\_2.0007.294  
240205\_2.0007.295  
240205\_2.0007.296  
240205\_2.0007.385  
240205\_2.0007.409  
240205\_2.0007.439/11  
240205\_2.0007.443  
240205\_2.0007.444/2  
240205\_2.0007.642/1  
240205\_2.0012.139/1  
240205\_2.0012.178  
240205\_2.0012.180  
240205\_2.0012.181  
240205\_2.0012.221  
240205\_2.0012.224  
240205\_2.0012.225/1  
240205\_2.0012.226  
240205\_2.0012.229  
240205\_2.0012.230  
240205\_2.0012.231  
240205\_2.0012.240  
240205\_2.0012.241  
240205\_2.0012.244/1  
240205\_2.0012.244/2  
240205\_2.0012.246  
240205\_2.0012.248  
240205\_2.0012.249  
240205\_2.0012.250  
240205\_2.0012.251  
240205\_2.0012.253  
240205\_2.0012.254  
240205\_2.0012.255  
240205\_2.0012.256  
240205\_2.0012.257  
240205\_2.0012.259  
240205\_2.0012.258  
240205\_2.0004.1558  
240205\_2.0007.298/1  
240310\_5.0007.375/5  
240310\_5.0007.747dz  
240310\_5.0008.1058  
240310\_5.0010.1166/4  
240310\_5.0008.1056/5  
240310\_5.0008.1059  
240310\_5.0008.1057  
240311\_5.0003.598/1  
240311\_5.0002.861/4  
240311\_5.0002.362/1



Załącznik 5 c – łąki podmokłe mające znaczenie w obszarze Natura 2000 PLB240001

240306_2.0001.919/2	240311_5.0004.119/2pb
240306_2.0001.919/3	240311_5.0004.830
240306_2.0001.919/4	240311_5.0004.831
240306_2.0001.919/5	240311_5.0004.832
240306_2.0001.919/6	240311_5.0004.833
240306_2.0001.919/7	240311_5.0004.834
240306_2.0001.919/8	240311_5.0004.837
240306_2.0001.919/25	240311_5.0004.838/1
240306_2.0001.919/9	240311_5.0004.838/2
240306_2.0001.919/23	240311_5.0004.838/3
240306_2.0001.919/22	240311_5.0004.839
240306_2.0001.919/21	240311_5.0004.841
240306_2.0001.919/31	240311_5.0004.845
240306_2.0001.919/10	240311_5.0004.847
240306_2.0001.919/20	240311_5.0004.850
240306_2.0001.919/11	240311_5.0004.851
240306_2.0001.919/27	240311_5.0004.854
240306_2.0001.919/24	240311_5.0004.859
240306_2.0001.919/12	240311_5.0004.862
240306_2.0001.919/26	240311_5.0004.865
240306_2.0001.919/19	240311_5.0004.868/1
240306_2.0001.919/13	240311_5.0004.868/2
240306_2.0001.919/28	240311_5.0004.870
240306_2.0001.919/14	240311_5.0004.885/1
240306_2.0001.919/29	240311_5.0004.885/2
240306_2.0001.919/15	240311_5.0004.885/3
240306_2.0001.919/16	240311_5.0004.886/1
240306_2.0001.919/40	240311_5.0004.886/2
240306_2.0001.919/38	240311_5.0004.887/1
240306_2.0001.924/14	240311_5.0004.887/2
240306_2.0001.924/12	240311_5.0004.888/1
240306_2.0001.924/10	240311_5.0004.888/2
240306_2.0001.924/5	240311_5.0004.889/1
240306_2.0001.919/41	240311_5.0004.889/2
240306_2.0001.919/39	240311_5.0004.892
240306_2.0001.924/15	240311_5.0004.893
240306_2.0001.924/13	240311_5.0004.894
240306_2.0001.924/11	240311_5.0004.897
240311_5.0004.19/1	240311_5.0004.898
240311_5.0004.19/2	240311_5.0004.899
240311_5.0004.19/3	240311_5.0004.904
240311_5.0004.20/3	240311_5.0004.905
240311_5.0004.20/4	240311_5.0004.907
240311_5.0004.20/5	240311_5.0004.910
240311_5.0004.20/6	240311_5.0004.912
240311_5.0004.22/1	240311_5.0004.913
240311_5.0004.22/2	240311_5.0004.917
240311_5.0004.22/3	240311_5.0004.918
240311_5.0004.22/4	240311_5.0004.919
240311_5.0004.24/1	240311_5.0004.922
240311_5.0004.24/2	240311_5.0004.923
240311_5.0004.24/3	240311_5.0004.924
240311_5.0004.25	240311_5.0004.928/1
240311_5.0004.39	240311_5.0004.928/2
240311_5.0004.119/1pb	240311_5.0004.929/1

240311\_5.0004.929/2  
240311\_5.0004.930  
240311\_5.0004.931  
240311\_5.0004.933/1  
240311\_5.0004.933/2  
240311\_5.0004.934  
240311\_5.0004.935  
240311\_5.0004.941/1  
240311\_5.0004.941/2  
240311\_5.0004.942  
240311\_5.0004.943  
240311\_5.0004.944  
240311\_5.0004.945  
240311\_5.0004.947  
240311\_5.0004.948  
240311\_5.0004.949/1  
240311\_5.0004.954  
240311\_5.0004.955  
240311\_5.0004.956  
240311\_5.0004.957  
240311\_5.0004.958  
240311\_5.0004.959  
240311\_5.0004.964  
240311\_5.0004.965  
240311\_5.0004.966  
240311\_5.0004.967  
240311\_5.0004.970  
240311\_5.0004.972/1  
240311\_5.0004.972/2  
240311\_5.0004.973  
240311\_5.0004.978  
240311\_5.0004.979  
240311\_5.0004.981  
240311\_5.0004.982  
240311\_5.0004.984  
240311\_5.0004.985  
240311\_5.0004.990  
240311\_5.0004.991  
240311\_5.0004.992  
240311\_5.0004.993  
240311\_5.0004.994  
240311\_5.0004.995  
240311\_5.0004.1000  
240311\_5.0004.1001  
240311\_5.0004.1002  
240311\_5.0004.1003  
240311\_5.0004.1004  
240311\_5.0004.1005  
240311\_5.0004.1014  
240311\_5.0004.1015  
240311\_5.0004.1017  
240311\_5.0004.1021  
240311\_5.0004.1022  
240311\_5.0004.1023  
240311\_5.0004.1030/1  
240311\_5.0004.1030/2  
240311\_5.0004.1031

240311\_5.0004.1034  
240311\_5.0004.1035  
240311\_5.0004.1036  
240311\_5.0004.1039  
240311\_5.0004.1041  
240311\_5.0004.1042  
240311\_5.0004.1044  
240311\_5.0004.1047  
240311\_5.0004.1049  
240311\_5.0004.1050/1  
240311\_5.0004.1050/2  
240311\_5.0004.1053/1  
240311\_5.0004.1053/2  
240311\_5.0004.1054  
240311\_5.0004.1055  
240311\_5.0004.1056  
240311\_5.0004.1057  
240311\_5.0004.1058/1  
240311\_5.0004.1058/2  
240311\_5.0004.1062/1  
240311\_5.0004.1062/2  
240311\_5.0004.1063  
240311\_5.0004.1064  
240311\_5.0004.1065  
240311\_5.0004.1067  
240311\_5.0004.1068/1  
240311\_5.0004.1068/2  
240311\_5.0004.1072/1  
240311\_5.0004.1072/2  
240311\_5.0004.1073  
240311\_5.0004.1075  
240311\_5.0004.1076  
240311\_5.0004.1078  
240311\_5.0004.1079/1  
240311\_5.0004.1079/2  
240311\_5.0004.1082/5  
240311\_5.0004.1082/6  
240311\_5.0004.1082/7  
240311\_5.0004.1083  
240311\_5.0004.1084  
240311\_5.0004.1085  
240311\_5.0004.1087  
240311\_5.0004.1088/5  
240311\_5.0004.1088/6  
240311\_5.0004.1088/7  
240311\_5.0004.1093/3  
240311\_5.0004.1094  
240311\_5.0004.1095  
240311\_5.0004.1096/1  
240311\_5.0004.1096/2  
240311\_5.0004.1098/1  
240311\_5.0004.1098/2  
240311\_5.0004.1099/3  
240311\_5.0004.1104/3  
240311\_5.0004.1105/1  
240311\_5.0004.1105/2  
240311\_5.0004.1107

240311\_5.0004.1108  
240311\_5.0004.1109/1  
240311\_5.0004.1109/2  
240311\_5.0004.1110/3  
240311\_5.0004.1115/3  
240311\_5.0004.1116/1  
240311\_5.0004.1116/2  
240311\_5.0004.1119  
240311\_5.0004.1120  
240311\_5.0004.1121/1  
240311\_5.0004.1121/2  
240311\_5.0004.1122/3  
240311\_5.0004.1127/3  
240311\_5.0004.1128/1  
240311\_5.0004.1128/2  
240311\_5.0004.1131  
240311\_5.0004.1132  
240311\_5.0004.1134/1  
240311\_5.0004.1134/2  
240311\_5.0004.1135/3  
240311\_5.0004.1139/2  
240311\_5.0004.1139/3  
240311\_5.0004.1140/3  
240311\_5.0004.1140/4  
240311\_5.0004.1140/5  
240311\_5.0004.1140/6  
240311\_5.0004.1141  
240311\_5.0004.1142  
240311\_5.0004.1143/3  
240311\_5.0004.1143/4  
240311\_5.0004.1143/5  
240311\_5.0004.1143/6  
240311\_5.0004.1143/7  
240311\_5.0004.1143/8  
240311\_5.0004.1143/9  
240311\_5.0004.1143/11  
240311\_5.0004.1143/12  
240311\_5.0004.1143/13  
240311\_5.0004.1143/14  
240311\_5.0004.1144  
240311\_5.0004.1145/1  
240311\_5.0004.1145/2  
240311\_5.0004.1145/3  
240311\_5.0004.1147/1  
240311\_5.0004.1147/2  
240311\_5.0004.1148  
240311\_5.0004.1149/1  
240311\_5.0004.1149/2  
240311\_5.0004.1151/1  
240311\_5.0004.1151/2  
240311\_5.0004.1151/3  
240311\_5.0004.1152/1  
240311\_5.0004.1152/2  
240311\_5.0004.1152/3  
240311\_5.0004.1154/1  
240311\_5.0004.1154/2  
240311\_5.0004.1155/1

240311\_5.0004.1155/2  
240311\_5.0004.1157/1  
240311\_5.0004.1157/2  
240311\_5.0004.1157/3  
240311\_5.0004.1159/1  
240311\_5.0004.1159/2  
240311\_5.0004.1159/3  
240311\_5.0004.1161/1  
240311\_5.0004.1161/2  
240311\_5.0004.1162/1  
240311\_5.0004.1162/2  
240311\_5.0004.1164/1  
240311\_5.0004.1164/2  
240311\_5.0004.1164/3  
240311\_5.0004.1167/2  
240311\_5.0004.1167/3  
240311\_5.0004.1167/4  
240311\_5.0004.1167/5  
240311\_5.0004.1169/1  
240311\_5.0004.1169/2  
240311\_5.0004.1172/1  
240311\_5.0004.1172/2  
240311\_5.0004.1172/3  
240311\_5.0004.1173/3  
240311\_5.0004.1173/4  
240311\_5.0004.1173/5  
240311\_5.0004.1173/6  
240311\_5.0004.1173/7  
240311\_5.0004.1280/2  
240311\_5.0004.1286/1  
240311\_5.0004.1286/2  
240311\_5.0004.1287/2  
240311\_5.0004.1287/3  
240311\_5.0004.1287/4  
240311\_5.0004.1287/5  
240311\_5.0004.1292/1  
240311\_5.0004.1292/2  
240311\_5.0004.1292/3  
240311\_5.0004.1299/1  
240311\_5.0004.1299/2  
240311\_5.0004.1299/3  
240311\_5.0004.1300/1  
240311\_5.0004.1300/2  
240311\_5.0004.1300/3  
240311\_5.0004.1301/1  
240311\_5.0004.1301/2  
240311\_5.0004.1301/3  
240311\_5.0004.1301/4  
240311\_5.0004.1302/1  
240311\_5.0004.1311  
240311\_5.0004.1313/1  
240311\_5.0004.1316/1  
240311\_5.0004.1316/3  
240311\_5.0004.1316/4  
240311\_5.0004.1318/1  
240311\_5.0004.1318/3  
240311\_5.0004.1318/4

240311_5.0004.1318/5	240311_5.0004.2009/6
240311_5.0004.1318/6	240311_5.0004.2010
240311_5.0004.1318/7	240311_5.0004.2011/3
240311_5.0004.1323/2	240311_5.0004.2011/4
240311_5.0004.1323/3	240311_5.0004.2011/5
240311_5.0004.1323/4	240311_5.0004.2011/6
240311_5.0004.1323/5	240311_5.0004.2011/7
240311_5.0004.1323/6	240311_5.0004.2011/8
240311_5.0004.1323/7	240311_5.0004.2011/9
240311_5.0004.1323/8	240311_5.0004.2011/10
240311_5.0004.1323/9	240311_5.0004.2012
240311_5.0004.1326/3	240311_5.0004.2075
240311_5.0004.1326/4	240311_5.0004.2076
240311_5.0004.1326/5	240311_5.0004.2077
240311_5.0004.1326/6	240311_5.0004.2086/3
240311_5.0004.1326/7	240311_5.0004.2086/5
240311_5.0004.2000	240311_5.0004.2086/6
240311_5.0004.2002	240311_5.0004.2086/7
240311_5.0004.2007	240311_5.0004.874
240311_5.0004.2008	240311_5.0004.883/2
240311_5.0004.2009/3	240311_5.0004.1299/6
240311_5.0004.2009/4	240311_5.0004.873/10
240311_5.0004.2009/5	241001_2.0001.AR_9.1

Załącznik 5d – Zbiornik Goczałkowicki

241001\_2.0001.AR\_9.1

Załącznik 5e – drzewa liściaste w wieku powyżej 75 lat w obszarze natura 2000 PLB240001

ADR_LES	Gatunek	Wiek			
02-35-2-07-37-g	DB	98	02-35-2-08-74-c	BST	113
02-35-2-07-37-h	OL	78	02-35-2-08-75-b	JS	108
02-35-2-07-37-m	DB	103	02-35-2-08-75-d	BST	143
02-35-2-07-38-b	DB	78	02-35-2-08-76-b	DB	88
02-35-2-07-38-c	DB	123	02-35-2-08-76-l	JW	88
02-35-2-07-39-j	DB	108	02-35-2-08-76-m	GB	108
02-35-2-07-42-a	DB	133	02-35-2-08-77-f	JS	88
02-35-2-07-44-a	DB	143	02-35-2-08-78-a	DB	118
02-35-2-07-46-d	OL	103	02-35-2-08-78-f	BK	108
02-35-2-07-46-j	DB	113	02-35-2-08-78-h	DB	118
02-35-2-07-49-a	DB	108	02-35-2-08-78-j	GB	98
02-35-2-07-49-c	OL	103	02-35-2-08-123-f	DB	118
02-35-2-07-49-m	DB	118	02-35-2-08-124-b	DB	83
02-35-2-07-52-g	DB	133	02-35-2-08-127-a	BK	103
02-35-2-07-53-m	DB	103	02-35-2-08-127-c	DB	113
02-35-2-07-53-n	DB	103	02-35-2-08-127-d	DB	108
02-35-2-07-54-f	DB	143	02-35-2-08-128-a	DB	93
02-35-2-07-56-a	OL	98	02-35-2-08-128-g	DB	103
02-35-2-07-59-a	DB	103	02-35-2-08-130-b	DB	113
02-35-2-07-70-d	DB	133	02-35-2-08-130-h	BK	103
02-35-2-08-73-a	BK	93	02-35-2-08-132-d	DB	78
02-35-2-08-73-b	BK	128	02-35-2-08-133-b	DB	93
02-35-2-08-73-d	BK	133	02-35-2-08-134-b	OL	113
02-35-2-08-73-f	DB	138	02-35-2-08-138-c	DB	113
02-35-2-08-73-h	DB	113	02-35-2-08-140-b	DB	103
02-35-2-08-74-b	BK	108	02-35-2-08-141-a	OL	83
			02-35-2-08-141-b	DB	98

02-35-2-08-146-c	DB	103	02-02-2-08-18-h	DB	133
02-35-2-08-146-d	DB	78	02-02-2-08-28-a	DB	108
02-35-2-08-147-a	DB	93	02-02-2-08-193-f	DB	133
02-35-2-08-151-c	DB	118	02-02-2-08-197-d	DB	103
02-35-2-08-153-c	DB	113	02-02-2-08-199-b	DB	113
02-35-2-08-154-d	DB	103	02-02-2-08-200-h	DB	108
02-35-2-09-89-d	DB	83	02-02-2-08-206-i	DB	148
02-35-2-09-92-d	DB	133	02-02-2-10-54-c	DB	108
02-35-2-09-93-a	DB	133	02-02-2-10-54-f	BK	98
02-35-2-09-93-g	DB	118	02-02-2-10-54-g	DB	88
02-35-2-09-93-i	DB	118	02-02-2-10-55-a	BK	123
02-35-2-09-93-j	DB	113	02-02-2-10-58-b	BK	138
02-35-2-09-94-f	DB	103	02-02-2-10-58-h	BK	93
02-35-2-09-95-b	DB	113	02-02-2-10-58-i	BK	113
02-35-2-09-95-f	DB	103	02-02-2-10-58-j	JS	88
02-35-2-09-96-b	DB	108	02-02-2-10-59-b	JS	78
02-35-2-09-97-a	DB	93	02-02-2-10-59-c	DB	133
02-35-2-09-97-c	OL	88	02-02-2-10-59-h	BK	143
02-35-2-09-97-f	DB	93	02-02-2-10-59-i	OL	78
02-35-2-09-97-g	DB	93	02-02-2-10-59-m	BK	133
02-35-2-07-43-j	OL	93	02-02-2-10-60-b	DB	133
02-35-2-08-125-a	DB	123	02-02-2-10-60-c	BK	143
02-35-2-08-152-a	DB	93	02-02-2-10-60-i	DB	98
02-35-2-08-137-c	DB	108	02-02-2-08-28-c	DB	108
02-35-2-08-145-g	DB	98	02-02-2-08-192-l	DB	113
02-35-2-08-155-a	DB	98	02-02-2-10-54-a	BK	83
02-35-2-07-46-l	OL	103	02-02-2-08-205-f	DB	108
02-35-2-07-46-k	OL	103	02-02-2-10-58-f	BK	148
02-35-2-08-134-d	DB	113	02-13-4-18-133-b	DB	118
02-35-2-08-134-n	OL	83	02-13-4-18-133-i	OL	98
02-35-2-09-86-a	DB	103	02-13-4-18-133-r	DB	93
02-02-2-08-17-j	DB	98	02-13-4-18-133-w	OL	78

Załącznik 5f – drzewa liściaste w wieku 50-75 lat w obszarze natura 2000 PLB240001

ADR_LES	02-35-2-07-43-g
02-02-2-08-21-b	02-35-2-07-45-a
02-02-2-08-191-a	02-35-2-07-46-c
02-02-2-08-193-h	02-35-2-07-55-g
02-02-2-08-202-f	02-35-2-07-58-a
02-02-2-08-206-f	02-35-2-07-58-d
02-02-2-10-57-c	02-35-2-07-62-a
02-02-2-10-58-c	02-35-2-07-62-f
02-02-2-10-58-l	02-35-2-07-63-a
02-02-2-10-59-a	02-35-2-07-66-b
02-02-2-10-60-j	02-35-2-07-66-d
02-02-2-08-27-h	02-35-2-07-68-c
02-02-2-08-26-a	02-35-2-07-70-f
02-02-2-10-55-c	02-35-2-07-70-g
02-02-2-10-56-d	02-35-2-08-73-c
02-02-2-10-58-g	02-35-2-08-75-c
02-02-2-10-60-k	02-35-2-08-75-g
02-13-4-18-134-f	02-35-2-08-75-k
02-35-2-07-34-a	02-35-2-08-76-f
02-35-2-07-39-f	02-35-2-08-76-i
02-35-2-07-41-h	02-35-2-08-78-c

02-35-2-08-79-d  
02-35-2-08-79-f  
02-35-2-08-123-a  
02-35-2-08-124-a  
02-35-2-08-126-d  
02-35-2-08-128-c  
02-35-2-08-128-f  
02-35-2-08-135-i  
02-35-2-08-136-l  
02-35-2-08-137-a  
02-35-2-08-141-c  
02-35-2-08-142-b  
02-35-2-08-145-a  
02-35-2-08-146-f  
02-35-2-08-147-b  
02-35-2-08-148-a  
02-35-2-08-151-a  
02-35-2-08-152-h  
02-35-2-09-86-h  
02-35-2-09-86-i  
02-35-2-09-87-j  
02-35-2-09-95-a

02-35-2-07-35-g  
02-35-2-07-43-c  
02-35-2-07-44-g  
02-35-2-07-70-a  
02-35-2-08-151-f  
02-35-2-08-138-a  
02-35-2-08-142-f  
02-35-2-08-153-b  
02-35-2-07-41-d  
02-35-2-07-43-n  
02-35-2-08-136-d  
02-35-2-08-74-d  
02-35-2-08-74-f  
02-35-2-09-94-c  
02-35-2-08-150-d  
02-35-2-09-90-c  
02-35-2-09-94-b  
02-35-2-07-59-b  
02-35-2-07-60-c  
02-35-2-07-69-c  
02-35-2-07-71-c  
02-35-2-09-90-a