

<h1>PROJEKT</h1> <h2>ROZBIÓRKI BUDYNKU GOSPODARCZEGO</h2>	
Obiekty, Inwestycja:	Budynek gospodarczy Wykonanie dokumentacji projektowej na rozbiórkę dwóch budynków gospodarczych w m. Brzeźnica i Suchy Młyn
KOB	Kategoria obiektów budowlanych – II
Adres:	Suchy Młyn, dz. nr 37/1 i 37/2 obr. 0015 Szczawno, gmina Dąbie, powiat krośnieński
Identyfikatory działek ewidencyjnych:	080204_2.0015.37/1 080204_2.0015.37/2
Branża:	Rozbiórki obiektów budowlanych
Inwestor:	Nadleśnictwo Brzózka Dychów 6A, 66-626 Dychów
AUTOR OPRACOWANIA	Projektował: MGR INŻ. GRZEGORZ WOJNO NR UPRAWNIEN: ZAP/0068/PWBKb/19 Specjalność konstrukcyjno-budowlana do projektowania i kierowania robotami budowlanymi bez ograniczeń
Zawartość opracowania: Spis treści: 1. Oświadczenie projektanta. 2. Opis techniczny. 3. Technologia wykonania prac rozbiórkowych 4. Informacja BIOZ 5. Część graficzna Załączniki: <i>Kwalifikacje zawodowe projektanta</i>	
Lusowo, 10 wrzesień 2024 r.	

SPIS TREŚCI

Oświadczenie projektanta w trybie art. 34 PB	str. 3
OPIS TECHNICZNY	str. 4÷5
TECHNOLOGIA WYKONANIA PRAC ROZBIÓRKOWYCH	str. 5-7
INFORMACJA DOTYCZĄCA BEZPIECZEŃSTWA I OCHRONY ZDROWIA	str. 8÷9
OPINIA TECHNICZNA	str. 10
CZĘŚĆ GRAFICZNA	str. 11÷17
ZAŁĄCZNIKI Kwalifikacje zawodowe projektanta	str. 18÷20

OŚWIADCZENIE

Zgodnie z art. 20 ust. 1 oraz art. 34 ust. 3d pkt. 3 Ustawy Prawo Budowlane z dnia 07 lipca 1994 – tekst ujednolicony Dz. U. z 2024.725 – oświadczamy, że niniejszy projekt budowlany sporządzony został zgodnie z obowiązującymi przepisami oraz zasadami wiedzy technicznej

Obiekty, Inwestycja:	Budynek gospodarczy Wykonanie dokumentacji projektowej na rozbiórkę dwóch budynków gospodarczych w m. Brzeźnica i Suchy Młyn	
KOB	Kategoria obiektów budowlanych – II	
Adres:	Suchy Młyn, dz. nr 37/1 i 37/2 obr. 0015 Szczawno, gmina Dąbie, powiat krośnieński	
Branża:	Rozbiórki obiektów budowlanych	
Inwestor:	Nadleśnictwo Brzózka Dychów 6A, 66-626 Dychów	
AUTORZY OPRACOWANIA	Projektował: MGR INŻ. GRZEGORZ WOJNO NR UPRAWNIEN: ZAP/0068/PWBKb/19 Specjalność konstrukcyjno-budowlana do projektowania i kierowania robotami budowlanymi bez ograniczeń	
Zawartość opracowania: Spis treści: 1. Oświadczenie projektanta. 2. Opis techniczny. 3. Technologia wykonania prac rozbiórkowych 4. Informacja BIOZ 5. Część graficzna Załączniki: <i>Kwalifikacje zawodowe projektanta</i>		
Lusowo, 10 wrzesień 2024 r.		

OPIS TECHNICZNY

1.0. DANE OGÓLNE:

Opracowanie stanowi projekt rozbiórki budynku gospodarczego na dz. nr 37/1 i 37/2 obr. Szczawno, gmina Dąbie powiat krośnieński. Projektowana rozbiórka nie wpłynie na zmianę warunków gruntowo-wodnych. Odległość od granicy działki 37/3 wynosi 6,64m i jest większa niż $0,5h=3,92m$.

Na podst. art. 31 ust. 1 pkt. 1 ustawy z dnia 07 lipca 1994 r. – Prawo budowlane (Dz. U. z 2024.725) **nie jest wymagane** jest uzyskanie pozwolenia na rozbiórkę.

Budynek nie podlega ochronie konserwatorskiej.

2.0. PODSTAWA OPRACOWANIA:

- Umowa z inwestorem z dn. rob
- Ustawa z dnia 07 lipca 1994 r. – Prawo budowlane (**Dz. U. z 2024.725**) – PB,
- Rozporządzenie Ministra Infrastruktury z dnia 12 kwietnia 2002 r. w sprawie warunków technicznych, jakim powinny odpowiadać budynki i ich usytuowanie (Dz.U.2022.1225) – WT,
- Rozporządzenie Ministra Transportu, Budownictwa i Gospodarki Morskiej z dnia 13 września 2018 r. w sprawie szczegółowego zakresu i formy projektu budowlanego (Dz.U. 2022.1679)
- Rozporządzenie Ministra Infrastruktury w sprawie bezpieczeństwa i higieny pracy podczas wykonywania robót budowlanych (Dz.U.2003.47.401)
- Szczegółowe przepisy z zakresu warunków BHP przy robotach rozbiórkowych - Rozp. Min. Bud. i Przemysłu Mat. Bud. z dnia 28.03.72 - Dz. U. Nr. 13 poz. 93 z późniejszymi zmianami.
- Pomiary budynków wraz z odkrywkami elementów
- Pozwolenie nr 178/2023/A – na prowadzenie robót budowlanych na obszarze wpisanego do rejestru zabytków historycznego ładu urbanistycznego, układu ruralistycznego albo historycznego zespołu budowlanego

3.0. OPIS TECHNICZNY POSZCZEGÓLNYCH BUDYNKÓW I OBIEKTÓW BUDOWLANYCH PRZEZNACZONYCH DO ROZBIÓRKI:

3.1. DANE OGÓLNE I CHARAKTERYSTYCZNE BUDYNKU GOSPODARCZEGO:

a) DANE CHARAKTERYSTYCZNE WG PN-70/B-02365 – STAN ISTNIEJĄCY:

- Wysokość budynku gospodarczego - do kalenicy - **7,88m**
- Powierzchnia zabudowy - **247,35m²**
- Kubatura brutto - **1630 m³**
- Liczba kondygnacji nadziemnych **2 nadziemna (poddasze)**
- Liczba kondygnacji podziemnych **brak**

b) OPIS TECHNICZNY ELEMENTÓW OBIEKTU

FUNDAMENTY I ŚCIANY FUNDAMENTOWE:

Fundamenty ceglane. Ściany fundamentowe z cegły pełnej. Brak izolacji termicznej i przeciwwilgociowej.

ŚCIANY ZEWNĘTRZNE I WEWNĘTRZNE KONSTRUKCYJNE ORAZ DZIAŁOWE:

Ściany konstrukcyjne z cegły pełnej. W części budynku ciosy kamienne

PODŁOGI I POSADZKI:

Podłoga na gruncie – wylewka betonowa. W stodole brak posadzki. W stajni fragment podłogi drewnianej i ceglanej.

STROP NAD PARTEREM:

Nad pomieszczeniami nr 1 i nr 2 strop odcinkowy (łukowy) na IPN 160. Nad pomieszczeniami od nr 3 do nr 6 strop drewniany. W stodole brak stropu.

KONSTRUKCJA I POKRYCIE DACHOWE, ORYNNOWANIE:

Dach drewniany krokwiowy (pławiowo-jętkowy) kryty dachówką ceramiczną. Rynny z blachy ocynkowanej.

STOLARKA OKIENNA I DRZWIOWA:

Stolarka drewniana.

NADPROŻA:

Nadproża bram z 2xIPN 160. Pozostałe nadproża ceglane.

- INSTALACJE:
 - a) W budynku instalacja elektryczna

4.0. TECHNOLOGIA WYKONANIA PRAC ROZBIÓRKOWYCH:

4.1. OGÓLNA INSTRUKCJA BEZPIECZNEGO WYKONYWANIA PRAC:

- Roboty rozbiórkowe powinny być wykonywane na podstawie dokumentacji projektowej.
- Pracowników zatrudnionych przy robotach rozbiórkowych należy: - zapoznać z projektem robót rozbiórkowych; - poinstruować o bezpiecznym sposobie wykonywania robót; - wyposażyć w sprzęt ochrony osobistej: hełmy ochronne, rękawice, szelki bezpieczeństwa itp. oraz urządzenia pomocnicze i narzędzia pracy.
- Teren, na którym prowadzone są roboty rozbiórkowe obiektu budowlanego, należy ogrodzić i oznakować tablicami ostrzegawczymi.
- Przed rozpoczęciem robót rozbiórkowych należy obiekty odłączyć od sieci gazowej, ciepłej, elektroenergetycznej, teletechnicznej, wodociągowej i kanalizacyjnej.
- Prowadzenie robót rozbiórkowych, jeżeli zachodzi możliwość przewrócenia części konstrukcji obiektu przez wiatr – jest zabronione.
- Roboty należy wstrzymać w przypadku, gdy prędkość wiatru przekracza 10 m/s.
- Usuwanie płyt azbestowo-cementowych (eternit) zgodnie z pkt. 4.2
- W czasie prowadzenia robót rozbiórkowych przebywanie ludzi na niżej położonych kondygnacjach – jest zabronione.
- Usuwanie jednego elementu nie może wywoływać nieprzewidzianego spadania lub zawalenia się innego elementu. Roboty należy prowadzić tak, aby nie została naruszona stateczność rozbieranego obiektu oraz, aby usuwanie jednego elementu konstrukcyjnego nie wywołało nieprzewidzianego upadku lub przewrócenia się innego elementu konstrukcji.
- Przewracanie ścian lub innych części obiektu przez podkopywanie i podcinanie – jest zabronione.
- W czasie wykonywania robót rozbiórkowych sposobami zmechanizowanymi, wszystkie osoby i maszyny powinny znajdować się poza strefą niebezpieczną.
- Miejsce i sposób ustawiania oraz oparcia drabin i innych narzędzi pomocniczych (np. pomostów, rusztowań itp.) powinno być wskazane przez kierownika budowy.
- Do usuwania gruzu w czasie robót rozbiórkowych należy stosować zsuwnice lub rynny spustowe.
- Rynny zsypowe powinny mieć zabezpieczenie przed wypadaniem gruzu.
- Opuszczanie i gromadzenie gruzu powinno odbywać się tylko w miejscach wyznaczonych przez kierownika budowy.
- Ze względu na położenie obiektów w granicy działki zabrania się rozbiórki obiektu sposobem przewracania.
- Gromadzenie gruzu i materiałów odzyskanych z rozbiórki na stropach, płytach balkonowych, klatkach schodowych i innych konstrukcyjnych częściach rozbieranego obiektu – jest zabronione.
- Strefa niebezpieczna wynosi zasadniczo co najmniej 1/10 wysokości, z której mogą spadać przedmioty lub materiały – jednak nie mniej niż 6,0 m. Przy obalaniu elementów konstrukcyjnych, strefę niebezpieczną należy powiększyć do rozmiarów obalanych elementów z uwzględnieniem rozrzutu materiałów i elementów konstrukcji.
- Prowadzenie robót rozbiórkowych o zmroku lub przy sztucznym świetle – jest zabronione.
- Zabrania się prowadzenia robót sposobem przewracania za pomocą lin.
- W celu uniknięcia znacznego zanieczyszczenia kurzem, Wykonawca powinien:
 - a) w trakcie prac przygotowawczych stosować rynny zamknięte (z tworzywa typu „gąsienica”) odprowadzające gruz oraz inne odpady,
 - b) za wyjątkiem przypadków kiedy jest to konieczne - stosować techniki nieudarowe np. szczęki krusząco - tnące zabudowane na podwoziu koparek
 - b) zraszać obszar rozbiórki wodą i stosować plandeki zabezpieczające,
 - c) utrzymywać w porządku teren rozbiórki i przestrzegać przepisów służb drogowych dotyczących stanu czystości ciężarówek - mycie opon i dróg przez nie zanieczyszczonych,

Przed rozpoczęciem robót należy przedłożyć Inwestorowi Technologię i Organizację robót, gdzie będą określone m.in. warunki pracy sprzętem ciężkim, wymagania stawiane pracownikom, sposoby prowadzenia prac spawalniczych oraz zabezpieczenia przeciwpożarowego.

Do wszystkich maszyn, urządzeń i wyposażenia technicznego wymagane jest posiadanie aktualnych certyfikatów i kart przeglądów technicznych. Pracownicy i nadzór techniczny powinien być przeszkolony i wyposażony w środki ochrony osobistej.

4.2. KOLEJNOŚĆ ROBÓT ROZBIÓRKOWYCH:

4.2.1. PRACE PRZYGOTOWAWCZE:

Do obowiązków wykonawcy należy zatrudnienie kierownika budowy - rozbiórki.

Przed rozpoczęciem prac rozbiórkowych należy sprawdzić sposób skutecznego odłączenia wszelkich instalacji i mediów. Miejsca odłączenia, wyłączniki, zawory, winny znajdować się poza obrębem robót budowlanych.

Zakres robót przygotowawczych obejmuje wszystkie prace, które poprzedzają wejście Wykonawcy na roboty rozbiórkowe budynków. Teren, na którym prowadzone są prace rozbiórkowe, powinien być ogrodzony i oznakowany tablicami ostrzegawczymi w sposób zabezpieczający osoby nie zatrudnione na budowie przed wejściem na teren wokół obiektu, który podlega rozbiórce. Oznakować tablicami informacyjnymi i ostrzegawczymi: "Uwaga roboty rozbiórkowe", "Uwaga roboty na wysokości" oraz "Wstęp wzbroniony".

Podczas prowadzenia prac rozbiórkowych oraz porządkowych należy przestrzegać przepisów dotyczących ochrony środowiska. Prowadzone prace nie mogą powodować negatywnego oddziaływania na środowisko. Zgodnie z powyższym należy zwrócić szczególną uwagę na miejsca lokalizacji placów składowych materiałów porozbiórkowych wraz z ich odpowiednim zabezpieczeniem uniemożliwiającym pylenie.

Należy wykonać konieczne zabezpieczenia obiektów sąsiadujących nie podlegających rozbiórce - jeśli występują – przylegających lub połączonych z obiektami rozbiieranymi (okrątkowanie, zamurowanie otworów itp.) oraz zabezpieczenie drzew na placu rozbiórki. Należy przyjąć taką metodę rozbiórki, która nie stworzy zagrożenia dla otaczającej zabudowy i drzewostanu.

Podstawową zasadą przy robotach rozbiórkowych jest stopniowe zmniejszanie obciążeń elementów konstrukcyjnych, zgodnie z tą zasadą rozbiórkę należy rozpoczynać od góry budynku (niezależnie czy wykonawca przyjmie ręczny czy mechaniczny sposób rozbiórki). Przed przystąpieniem do bezpośrednich robót rozbiórkowych należy wykonać wszystkie niezbędne zabezpieczenia, a więc ogrodzenie terenu, ewentualne zadaszenie zabezpieczające oraz ewentualne wzmocnienie części budynku zagrażającego nieprzewidzianym runięciem, itp. Roboty rozbiórkowe należy wykonywać z zachowaniem maksimum ostrożności, dokładnie przestrzegając przepisów bezpieczeństwa pracy. Podstawowe warunki, jakie należy przestrzegać przy prowadzeniu rozbiórek, obejmują niżej wymienione zalecenia:

- Stosować odpowiednie narzędzia i sprzęt,
- Stosować urządzenia zabezpieczające i ochronne,
- Stosować środki zabezpieczające pracowników,
- Zapewnić bezpieczeństwo osób postronnych,
- W trakcie wykonywanych prac należy usuwać sukcesywnie wszystkie elementy mogące zagrozić bezpieczeństwu pracujących,
- Gruz i materiały drobnicowe (w razie wybrania metody rozbiórki sposobem ręcznym) należy usuwać przez specjalne rynny zsypane do specjalnych kontenerów na gruz. W razie przyjęcia metody mechanicznej po obaleniu gruz należy składować na utwardzonym placu, w kontenerach lub ładować bezpośrednio na samochody transportowe.
- Szalowanie i stemplowanie spodów poszczególnych stropów należy wykonać poczynając od najniższej kondygnacji. Niedozwolone jest prowadzenie rozbiórki elementów konstrukcyjnych oraz jakichkolwiek prac jednocześnie na kilku kondygnacjach.
- Po wykonaniu prac rozbiórkowych, teren powinien zostać zniwelowany i uporządkowany w sposób umożliwiający spływ wód opadowych do systemu kanalizacji deszczowej.

Roboty powinny być prowadzone tak, aby nie została naruszona stateczność rozbiieranego obiektu a także, aby usuwanie jednego elementu konstrukcyjnego nie wywołało utraty stateczności i przewrócenia się innego

fragmentu konstrukcji. Niedopuszczalne jest dokonywanie rozbiórki przez podkopywanie lub podcinanie konstrukcji od dołu.

4.2.2. URZĄDZENIA, SIECI I INSTALACJE:

Urządzenia wodociągowo-kanalizacyjne, elektryczne, ciepłe itp. podlegają rozbiórce w pierwszej kolejności. Przed rozpoczęciem demontażu Wykonawca robót rozbiórkowych jest zobowiązany do odłączenia tych urządzeń od zewnętrznych sieci zasilających, czego wolno dokonać w obecności przedstawicieli stosownych organów zarządzających tymi urządzeniami, co winno być stwierdzone przez wpis do dziennika budowy, rozbiórki. Demontaż zostanie wykonany przez specjalistyczne ekipy posiadające odpowiednie uprawnienia pod nadzorem uprawnionego kierownika budowy.

4.2.3. ROZBIÓRKA KOMINÓW I POKRYCIA WRAZ Z ORYNNOWANIEM I OBRÓBKAMI:

Prace rozbiórkowe należy rozpocząć od zdemontowania orywnowania i rozbiórki pokrycia dachowego.

4.2.4. DEMONTAŻ STOLARKI DRZWIOWEJ I OKIENNEJ:

Przed przystąpieniem do rozbiórki okien lub drzwi w ścianach zewnętrznych i nośnych wewnętrznych należy sprawdzić, czy w skutek osiadania ścian lub utraty nośności nadproża ościeżnic nie spełniają roli podpory dla danej ściany, by przy wyjmowaniu ich, nie spowodować zawalenia się ścian. W tym przypadku należy skrzydła drzwiowe i okienne zdejmować z zawiasów, ościeżnice zaś wyjąć dopiero po rozebraniu górnej części ściany. Jeżeli nie są one obciążone, zaleca się wymontować je ze ścian wraz ze skrzydłami okiennymi lub drzwiowymi i opaskami.

4.2.5. ROZBIÓRKA KONSTRUKCJI DACHÓW:

Drewniane konstrukcję dachu zaleca się demontować przy pomocy dźwigów samojezdnych. Należy zwracać uwagę na stateczność drewnianej konstrukcji. Nie wolno doprowadzić do niekontrolowanej utraty stateczności.

4.2.6. ROZBIÓRKA ŚCIAN KONSTRUKCYJNYCH I STROPU NAD PRZYZIEMIEM

Prace te można wykonać za pomocą maszyn wyburzeniowych takich jak koparki wyburzeniowe. Budynek przewracać w stronę południowo-zachodnią. Podczas przewracania ani w budynku ani w strefie niebezpiecznej nie może znajdować się żaden człowiek.

4.2.7. ROZBIÓRKA FUNDAMENTÓW I POSADZEK (RYS. NR 3):

Po rozebraniu wszystkich ścian nośnych przyziemia można przystąpić do rozbiórki posadzek i fundamentów. Ściany fundamentowe rozbierać do głębokości 0,5m poniżej gruntu.

4.3. SEGREGACJA I TRANSPORT ODPADÓW:

W czasie prowadzenia prac rozbiórkowych materiały należy segregować i oddzielać te, które mogą być wykorzystane jako surowce wtórne, jak elementy metalowe, szkło, drewno. Materiały należy dokładnie posortować. Dokładnie oddzielić stal od gruzu.

Jeżeli w trakcie rozbiórki ujawnią się wbudowane lub eksploatowane materiały niebezpieczne wymagające spełnienia szczególnych wymogów podczas rozbiórki i utylizacji, Wykonawca jest zobowiązany do ich usunięcia.

Transport gruzu prowadzić na bieżąco w miarę postępu robót rozbiórkowych. Przewozić go samochodami ciężarowymi samowyladowczymi, zabezpieczonymi plandekami przed pyleniem w czasie jazdy, czy też siatką przed odrywaniem się drobnych części lotnych.

Teren po rozbiórce należy uporządkować oraz usunąć wszelkie zbędne elementy z rozbiórki oraz wszelkie tymczasowe elementy zabudowane dla potrzeb prowadzenia przedmiotowych prac.

5.0. UWAGI KOŃCOWE

Rozbiórkę prowadzić pod nadzorem kierownika budowy - rozbiórki posiadającego stosowne kwalifikacje z udziałem nadzoru autorskiego.

INFORMACJA

DOTYCZĄCA BEZPIECZEŃSTWA I OCHRONY ZDROWIA

1.0. Podstawa opracowania:

- Rozporządzenie Ministra Infrastruktury z dnia 23.06.2003 r. § 2 w sprawie informacji dotyczącej BiOZ oraz planu bezpieczeństwa i ochrony zdrowia (Dz. U.2003.120.1126)
- Rozp. Min. Pracy i Polityki Socjalnej z dnia 26.09.1997 r. z późn. zm. (Dz. U. nr 169 z 2003 r. poz. 1650 z późn. zm.) w sprawie ogólnych przepisów bezpieczeństwa i higieny pracy.

2.0. Zakres robót:

- Rozbiórka budynków i obiektów budowlanych
- Rekultywacja terenów porozbiórkowych
- Usunięcie materiałów porozbiórkowych z terenu działki i poddanie ich recyklingowi (m. in. gruz betonowy i ceglany, drewno, stal), bądź utylizacji (drewno, papa, szkło, itp.).

3.0. Wykaz istniejących obiektów budowlanych, instalacji:

- Budynek mieszkalny
- Budynek gospodarczy
- Istniejące instalacje: instalacja wod.-kan., instalacja elektryczna.

4.0. Wskazanie elementów zagospodarowania działki lub terenu, które mogą stwarzać zagrożenie bezpieczeństwa i zdrowia ludzi:

Obszar inwestowania winien być wygradzony a wejścia i droga transportu materiałów i urządzeń oznakowana.

Mogące wystąpić zagrożenia:

- wykonanie robót ziemnych w bezpośrednim sąsiedztwie sieci takich jak: elektroenergetyczne, telekomunikacyjne, wodociągowe i kanalizacyjne
- rozbiórka wykonywana w granicy działki i blisko granic działek sąsiednich
- niezainwentaryzowane sieci takie jak: elektroenergetyczne, gazowe, telekomunikacyjne, wodociągowe i kanalizacyjne

Wykonawca ma obowiązek sporządzenie Planu Bezpieczeństwa i Ochrony Zdrowia.

Roboty wykonywać pod stałym nadzorem osób posiadających stosowne kwalifikacje zawodowe oraz przy udziale nadzoru autorskiego.

5.0. Wskazanie dotyczące przewidywanych zagrożeń występujących podczas realizacji robót budowlanych:

Obszar inwestowania winien być wygradzony a wejścia i droga transportu materiałów i urządzeń oznakowana.

Mogące wystąpić zagrożenia:

- upadek pracownika z wysokości
- materiały rozbiórkowe mogące spadając wyrządzić krzywdę
- zły stan techniczny budynku w POM. nr 7 może wywołać niekontrolowane zawalenie się konstrukcji dachu, ścian i stalowych nadproży
- roboty związane z zagęszczaniem gruntów
- potrącenie pracownika lub osoby postronnej
- wykonanie robót ziemnych w bezpośrednim sąsiedztwie sieci takich jak: elektroenergetyczne, gazowe, telekomunikacyjne, wodociągowe i kanalizacyjne

- występowanie niezainwentaryzowanych sieci takich jak: elektroenergetyczne, gazowe, telekomunikacyjne, wodociągowe i kanalizacyjne
- pochwycenie kończyny górnej lub dolnej przez napęd (brak pełnej osłony napędu)
- zagrożenie poparzeniem ogniowym i pożarem
- zagrożenie porażeniem prądem
- zagrożenie upadkiem z wysokości
- zagrożenie utraty stateczności rozbieganych elementów konstrukcji dachu, stropów i ścian

6.0. Wskazanie sposobu prowadzenia instruktażu pracowników przed przystąpieniem do realizacji robót szczególnie niebezpiecznych:

Wszyscy pracownicy zatrudnieni na budowie winni posiadać:

- Aktualne badania lekarskie świadczące o przydatności do pracy na budowie,
- Podstawowe przeszkolenie w zakresie BHP podczas wykonywania robót budowlanych.
- Kierownictwo i kadra techniczna winna posiadać stosowne uprawnienia budowlane oraz aktualne przeszkolenie tzw. III stopnia (dla kadry inżynieryjno-technicznej zatrudnionej w budownictwie).
- Przed rozpoczęciem każdego dnia pracy poszczególne grupy pracowników winny przejść przeszkolenie dotyczące zmieniających się warunków lub miejsca wykonywania przydzielonych zadań a związanych z poszczególnym stanowiskiem.

7.0. Wskazanie środków technicznych i organizacyjnych, zapobiegających niebezpieczeństwom wynikającym z wykonywania robót budowlanych:

Wszystkie urządzenia techniczne oraz maszyny i pojazdy robocze wyszczególnione w Rozporządzeniu Rady Ministrów z dnia 16 lipca 2002 r. w sprawie rodzajów urządzeń technicznych podlegających dozorowi technicznemu (Dz. U. nr 120, poz. 1021 z późn. zm.) winny posiadać aktualne certyfikaty wydane na mocy Ustawy z dnia 21 grudnia 2000 r. o dozorcze technicznym (Dz. U. nr 122, poz. 1321 z późn. zm.).

Inwestor zapewni i wyznaczy Wykonawcy:

- Drogi dojazdowe i trakty technologiczne dla sprawnego i bezkolizyjnego realizowania robót budowlanych,
- Miejsce lub pomieszczenia celem zagospodarowania na niezbędne zaplecze socjalne i higieniczno – sanitarne.
- Inwestor przekaze do wykorzystania kierownikowi budowy obowiązujące na terenie działki stosowne instrukcje BHP, ochrony ppoż. oraz plan ewakuacyjny na wypadek innych zagrożeń.

Wykonawca zapewni swoim pracownikom:

- Odpowiednią odzież roboczą oraz środki ochrony i asekuracji do zastosowania na poszczególnych stanowiskach pracy.
- Środki łączności z kierownictwem firmy oraz służbami ratunkowymi.
- Miejsce lub miejsca z umieszczoną apteczką zawierającą środki pierwszej pomocy.
- Wykonawca zapewni nieprzerwaną bytność na budowie stosownych osób obsługi inżynieryjno-technicznej – tj. kierownik rozbiórki, nadzór autorski.
- **Wykonawca ma obowiązek sporządzania planu Bezpieczeństwa i Ochrony Zdrowia.**

8.0. Ogólna instrukcja bezpiecznego wykonania prac:

Zgodnie z pkt. 4.1. niniejszego opracowania.

OPINIA TECHNICZNA

DOTYCZĄCA STANU TECHNICZNEGO BUDYNKU GOSPODARCZEGO

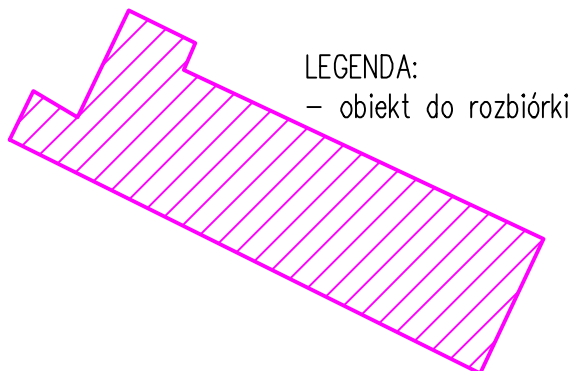
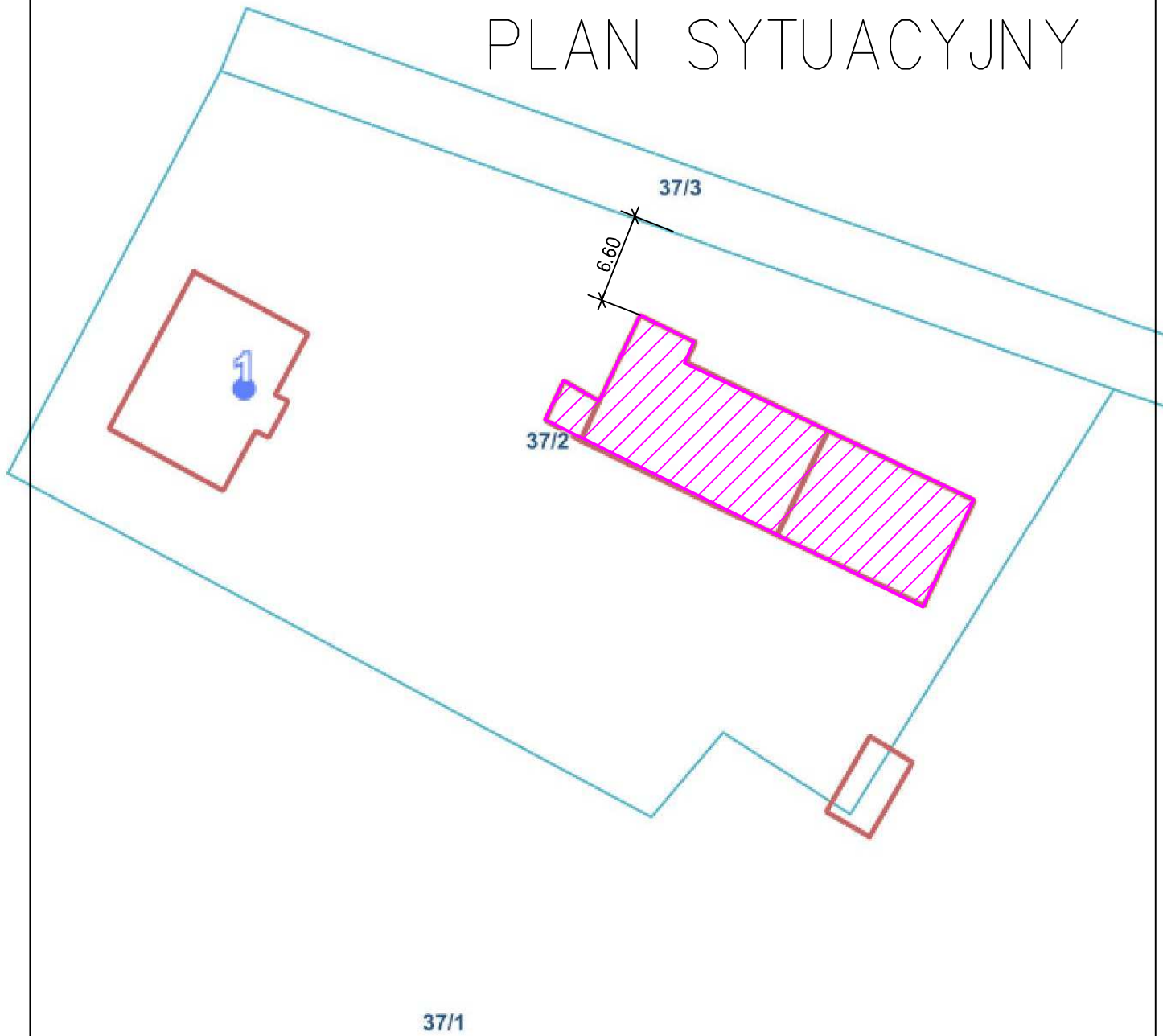
Zgodnie z art. 71 ust 2 pkt 5 Ustawy z dnia 7 lipca 1994 – ujednolicony tekst Dz. U. z 2024.725

Niniejszym stwierdza się, że budynek przeznaczony gospodarczy przeznaczony do rozbiórki jest w złym stanie technicznym.

SPIS RYSUNKÓW

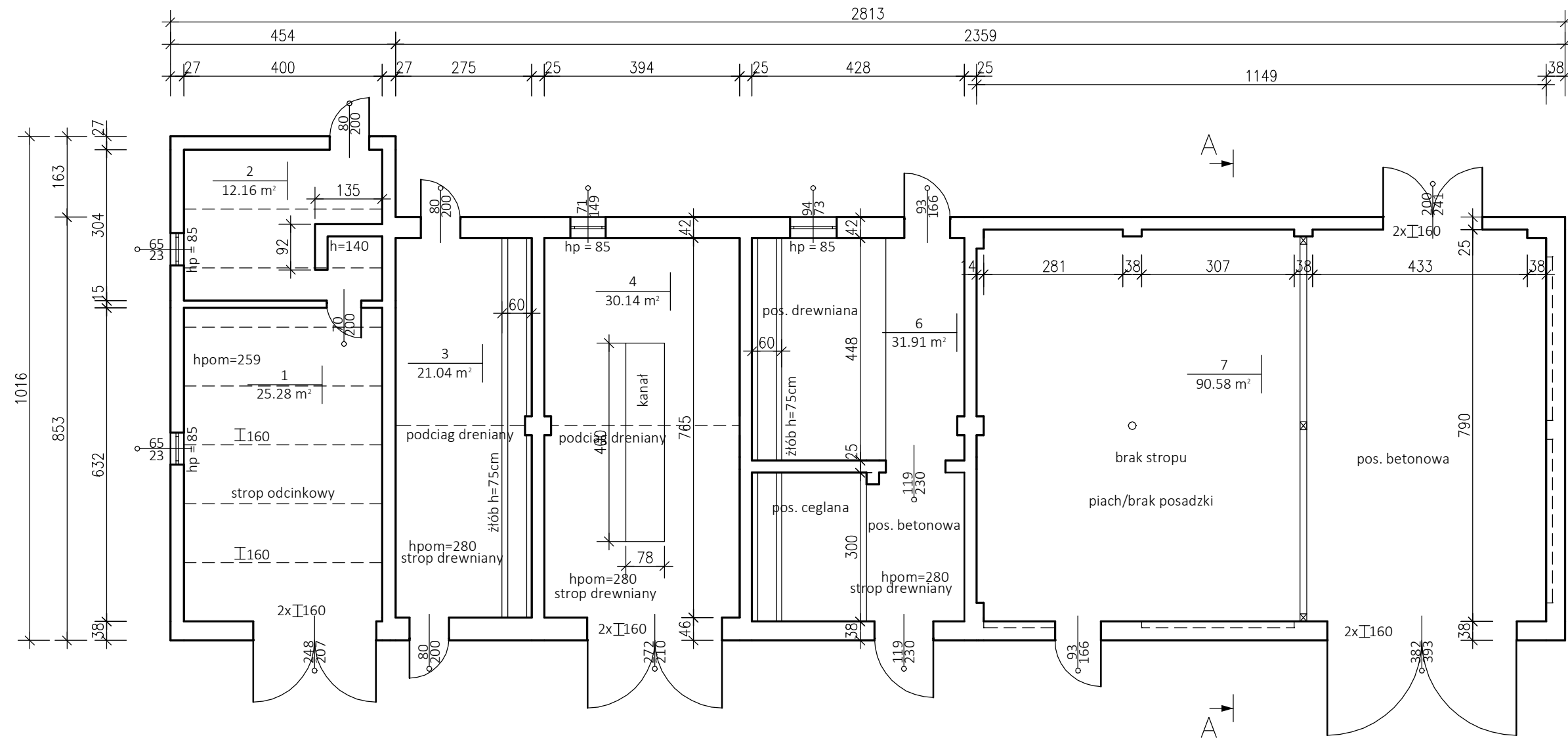
1. Plan sytuacyjny	skala 1 : 500
2. Rzut przyziemia	skala 1:100
3. Rzut połaci dachu	skala 1:100
4. Przekrój A-A	skala 1:50
5. Widok elewacji	
6. Dokumentacja fotograficzna	

PLAN SYTUACYJNY



 mgr inż. Grzegorz Wojno ul. Nowa 68 E, 62 - 080 Lusowo			
Inwestor:	Nadleśnictwo Brzózka, Dychów 6A, 66-626 Dychów		
Obiekt:	Budynek gospodarczy		
Położenie obiektu:	Suchy Młyn, dz. nr 37/1 i 37/2 obr. 0015 Szczawno, gmina Dąbie, powiat krośnieński		
Zadanie:	Wykonanie dokumentacji projektowej na rozbiorke dwóch budynków gospodarczych w m. Brzeźnica i Suchy Młyn		
Stadium:	Projekt rozbiorki	Data: 10.09.2024	
Rysunek:	Nr R-1 - Plan sytuacyjny	Skala: 1:500	
Sporządził:	Imię i nazwisko:	Nr uprawnień:	Podpis:
Główny projektant:	mgr inż. Grzegorz Wojno	ZAP/0068/PWBKb/19	

RZUT PRZYZIEMIA



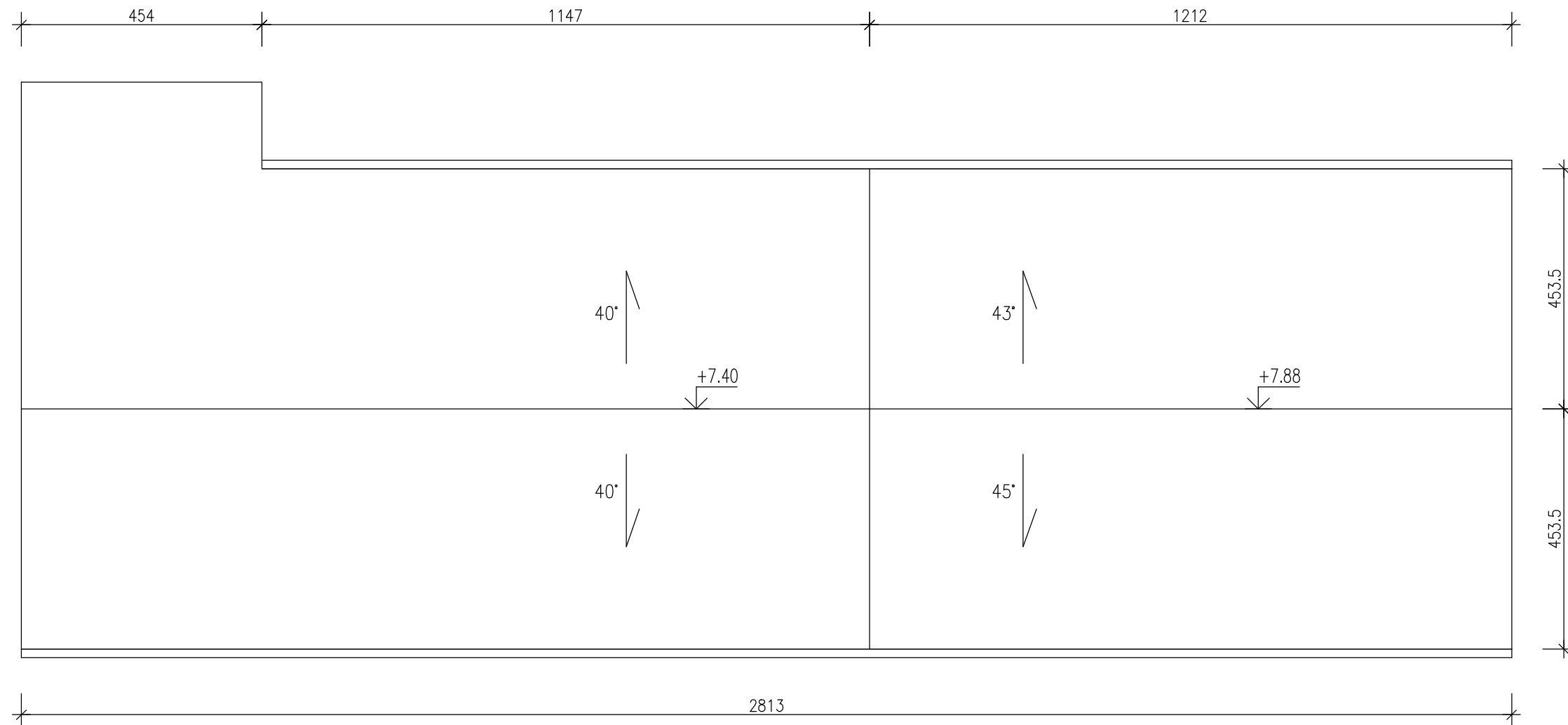
Wykaz pomieszczeń:

Nr	Nazwa pomieszczenia	Pow. użytkowa	Posadzka	Strop
		211.11 m ²		
1	Garaż	25.28 m ²	pos. betonowa	odcinkowy
2	Pom. gospodarcze	12.16 m ²	pos. betonowa	odcinkowy
3	Chlewik	21.04 m ²	pos. betonowa	drewniany
4	Garaż	30.14 m ²	pos. betonowa	drewniany
6	Stajnia	31.91 m ²	Jastyrych	drewniany
7	Stodoła	90.58 m ²	Jastyrych	brak
Razem		211.11 m ²		


 Biuro projektowe
Tektone
 mgr inż. Grzegorz Wojno
 ul. Nowa 68 E, 62 - 080 Lusowo

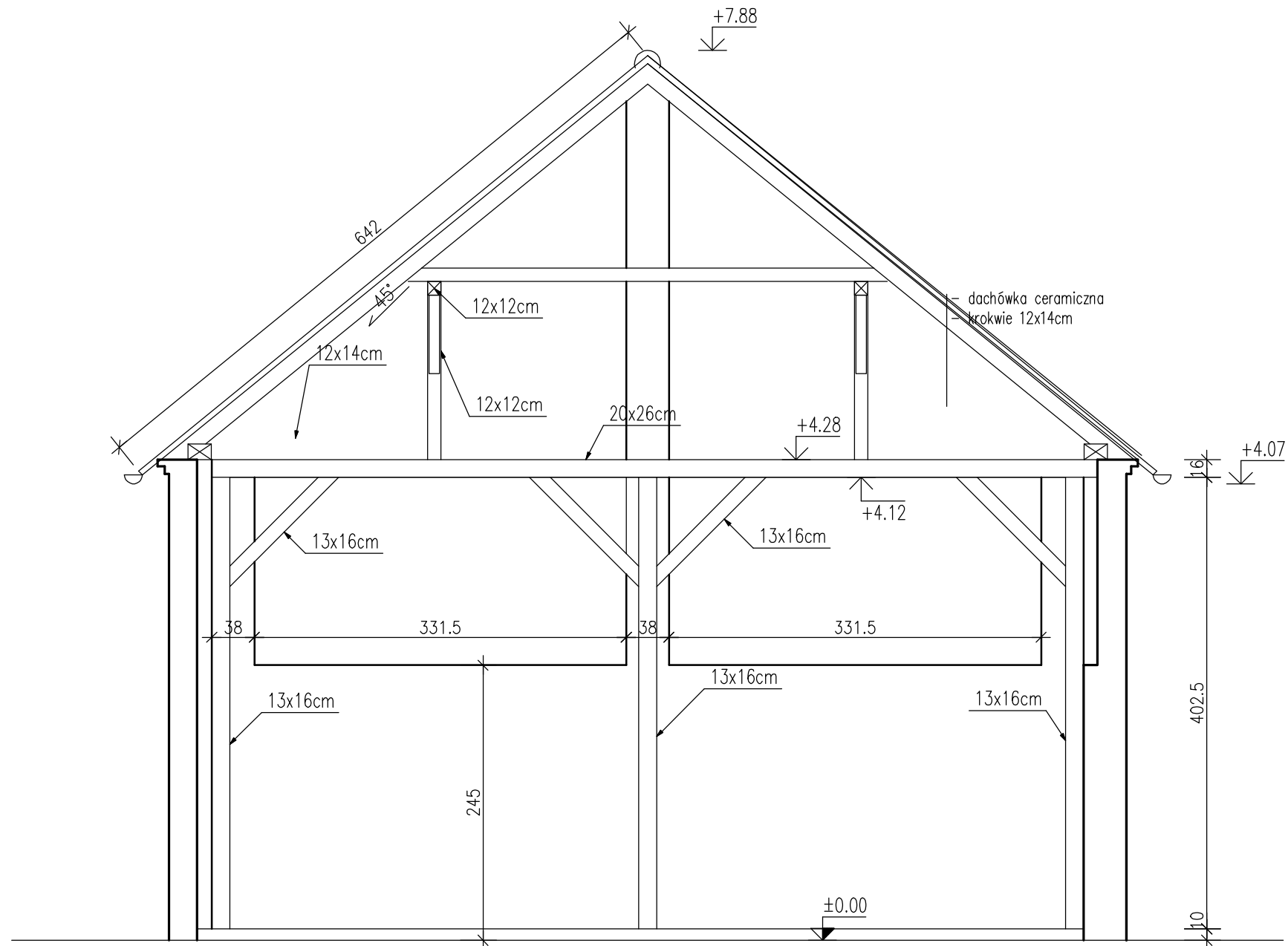
Inwestor:	Nadlesnictwo Brzózka, Dychów 6A, 66-626 Dychów		
Obiekt:	Budynek gospodarczy		
Położenie obiektu:	Suchy Młyn, dz. nr 37/1 i 37/2 obr. 0015 Szczawno, gmina Dąbie, powiat krośnieński		
Zadanie:	Wykonanie dokumentacji projektowej na rozbiórkę dwóch budynków gospodarczych w m. Brzeźnica i Suchy Młyn		
Stadium:	Projekt rozbiórki	Data: 10.09.2024	
Rysunek:	Nr R-2 - Rzut przyziemia	Skala: 1:100	
Sporządził:	Imię i nazwisko:	Nr uprawnień:	Podpis:
Główny projektant:	mgr inż. Grzegorz Wojno	ZAP/0068/PWBkb/19	


RZUT POŁACI DACHU



 Biuro projektowe mgr inż. Grzegorz Wojno ul. Nowa 68 E, 62 - 080 Lusowo			
Inwestor:	Nadleśnictwo Brzózka, Dychów 6A, 66-626 Dychów		
Obiekt:	Budynek gospodarczy		
Położenie obiektu:	Suchy Młyn, dz. nr 37/1 i 37/2 obr. 0015 Szczawno, gmina Dąbie, powiat krośnieński		
Zadanie:	Wykonanie dokumentacji projektowej na rozbiórkę dwóch budynków gospodarczych w m. Brzeźnica i Suchy Młyn		
Stadium:	Projekt rozbiórki	Data: 10.09.2024	
Rysunek:	Nr R-3 - Rzut połaci dachu	Skala: 1:100	
Sporządził:	Imię i nazwisko:	Nr uprawnień:	Podpis:
Główny projektant:	mgr inż. Grzegorz Wojno	ZAP/0068/PWBkb/19	

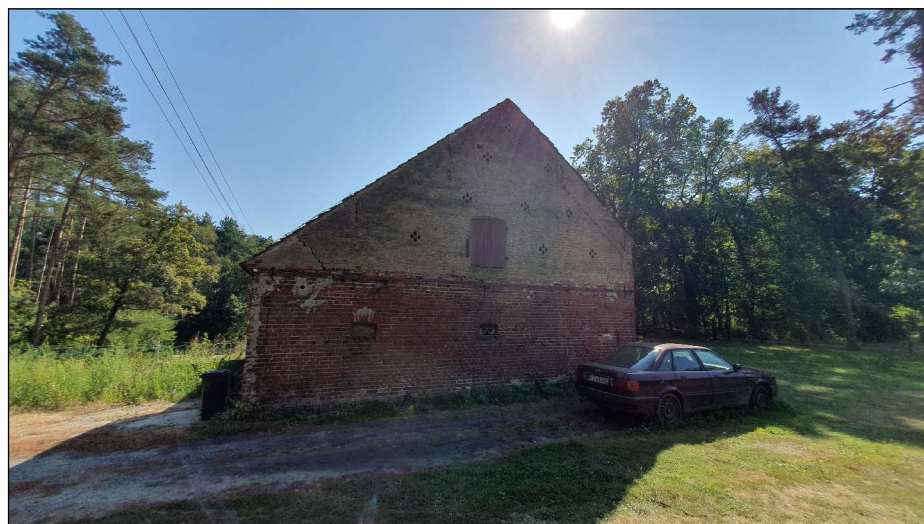
PRZEKRÓJ A-A



 <p>Biuro projektowe Tektones mgr inż. Grzegorz Wojno ul. Nowa 68 E, 62 - 080 Lusowo</p>			
Inwestor:	Nadleśnictwo Brzózka, Dychów 6A, 66-626 Dychów		
Obiekt:	Budynek gospodarczy		
Położenie obiektu:	Suchy Młyn, dz. nr 37/1 i 37/2 obr. 0015 Szczawno, gmina Dąbie, powiat krośnieński		
Zadanie:	Wykonanie dokumentacji projektowej na rozbiórkę dwóch budyneków gospodarczych w m. Brzeźnica i Suchy Młyn		
Stadium:	Projekt rozbiórki	Data: 10.09.2024	
Rysunek:	Nr R-4 - Przekrój A-A	Skala: 1:50	
Sporządził:	Imię i nazwisko:	Nr uprawnień:	Podpis:
Główny projektant:	mgr inż. Grzegorz Wojno	ZAP/0068/PWBKb/19	

WIDOK ELEWACJI

ELEWACJA WSCHODNIA



ELEWACJA PÓŁNOCNA




ELEWACJA ZACHODNIA



ELEWACJA POŁUDNIOWA



 Biurow projektowe Tektones mgr inż. Grzegorz Wojno ul. Nowa 68 E, 62 - 080 Lusowo			
Inwestor:	Nadleśnictwo Brzózka, Dychów 6A, 66-626 Dychów		
Obiekt:	Budynek gospodarczy		
Położenie obiektu:	Suchy Młyn, dz. nr 37/1 i 37/2 obr. 0015 Szczawno, gmina Dąbie, powiat krośnieński		
Zadanie:	Wykonanie dokumentacji projektowej na rozbiórkę dwóch budyneków gospodarczych w m. Brzeźnica i Suchy Młyn		
Stadium:	Projekt rozbiórki	Data: 10.09.2024	
Rysunek:	Nr R-5 - Widok eleacji	Skala: 1:100	
Sporządził:	Imię i nazwisko:	Nr uprawnień:	Podpis:
Główny projektant:	mgr inż. Grzegorz Wojno	ZAP/0068/PWBkb/19	

DOKUMENTACJA FOTOGRAFICZNA

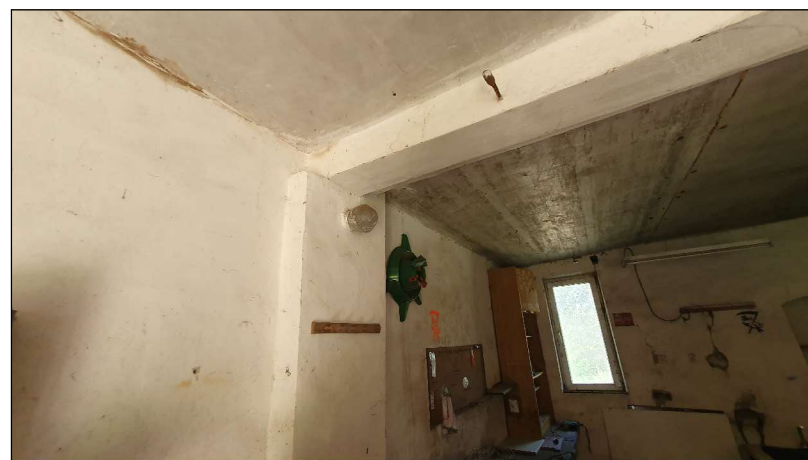
POM. NR 2



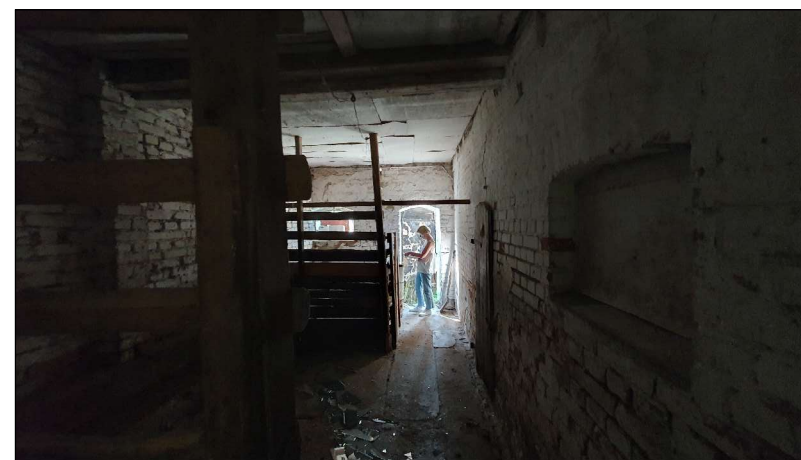
POM. NR 5



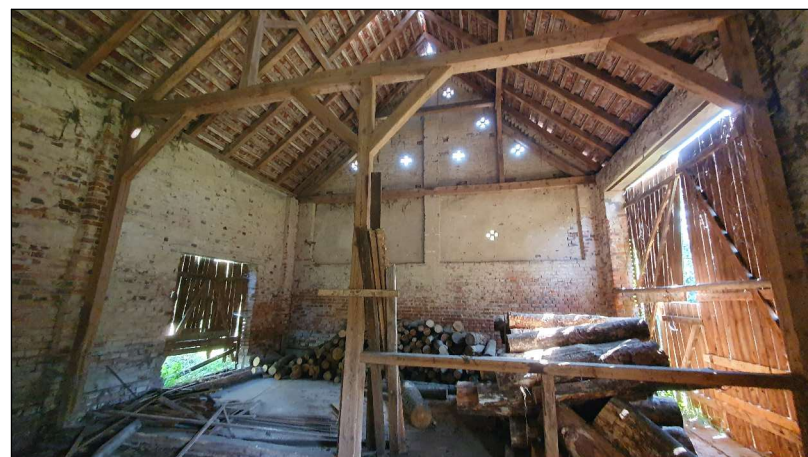
POM. NR 4



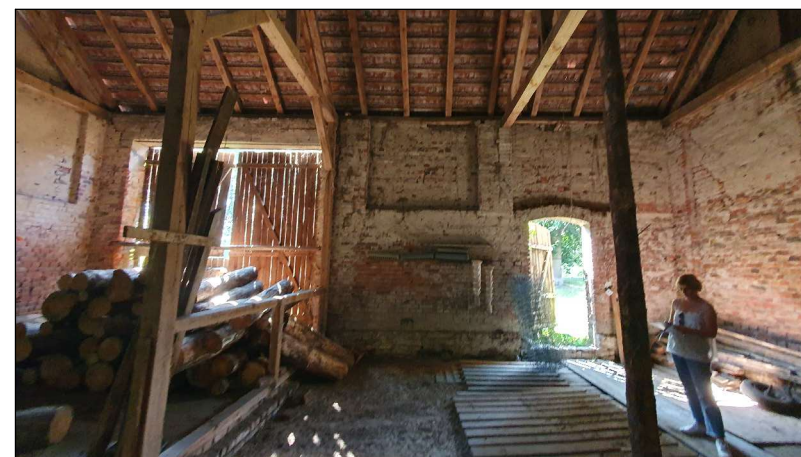
POM. NR 3




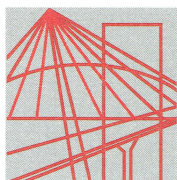
POM. NR 7



POM. NR 7



 Tektone mgr inż. Grzegorz Wojno ul. Nowa 68 E, 62 - 080 Lusowo			
Inwestor:	Nadleśnictwo Brzózka, Dychów 6A, 66-626 Dychów		
Obiekt:	Budynek gospodarczy		
Położenie obiektu:	Suchy Młyn, dz. nr 37/1 i 37/2 obr. 0015 Szczawno, gmina Dąbie, powiat krośnieński		
Zadanie:	Wykonanie dokumentacji projektowej na rozbiórkę dwóch budyneków gospodarczych w m. Brzeźnica i Suchy Młyn		
Stadium:	Projekt rozbiórki	Data: 10.09.2024	
Rysunek:	Nr R-6 - Dokumentacja fotograficzna	Skala: 1:100	
Sporządził:	Imię i nazwisko:	Nr uprawnień:	Podpis:
Główny projektant:	mgr inż. Grzegorz Wojno	ZAP/0068/PWBkb/19	



Sygn. akt: OKK-0054-0055-0025(3)/19

DECYZJA

Na podstawie art. 24 ust. 1 pkt 2 ustawy z dnia 15 grudnia 2000 r. o samorządach zawodowych architektów oraz inżynierów budownictwa (t.j. Dz. U. z 2016 r. poz. 1725 z późn. zm.) oraz art. 12 ust. 2, ust. 3, ust. 4c pkt 3, art. 14 ust. 1 pkt 2, art. i 15a. ust. 4 ustawy z dnia 7 lipca 1994 r. Prawo budowlane (t.j. Dz. U. z 2018 r. poz. 1202 z późn. zm.) po ustaleniu, że zostały spełnione warunki w zakresie przygotowania zawodowego oraz po złożeniu egzaminu na uprawnienia budowlane z wynikiem pozytywnym

Pan Grzegorz Wojno
magister inżynier budownictwa
ur. dnia 16 sierpnia 1974 r. w Ełku
otrzymuje

UPRAWNIENIA BUDOWLANE
numer ewidencyjny ZAP/0068/PWBKb/19
do projektowania i kierowania robotami budowlanymi
w specjalności konstrukcyjno-budowlanej
bez ograniczeń.

Uzasadnienie

W związku z uwzględnieniem w całości żądania strony, na podstawie art. 107 § 4 ustawy z dnia 14 czerwca 1960 r. Kodeks postępowania administracyjnego (t.j. Dz. U. z 2018 r. poz. 2096 z późn. zm.) - zwanej dalej „K.p.a.”, odstępuje się od uzasadnienia decyzji. Zakres nadanych uprawnień budowlanych wskazano na odwrocie decyzji.

Pouczenie

Od niniejszej decyzji służy odwołanie do Krajowej Komisji Kwalifikacyjnej Polskiej Izby Inżynierów Budownictwa w Warszawie, za pośrednictwem Okręgowej Komisji Kwalifikacyjnej Zachodniopomorskiej Okręgowej Izby Inżynierów Budownictwa w Szczecinie w terminie 14 dni od daty jej doręczenia.

Zgodnie z treścią art. 127a K.p.a.:

§ 1. W trakcie biegu terminu do wniesienia odwołania strona może zrzec się prawa do wniesienia odwołania wobec organu administracji publicznej, który wydał decyzję.

§ 2. Z dniem doręczenia organowi administracji publicznej oświadczenia o zrzeczeniu się prawa do wniesienia odwołania przez ostatnią ze stron postępowania, decyzja staje się ostateczna i prawomocna. W przypadku złożenia przez stronę oświadczenia o zrzeczeniu się prawa do odwołania od decyzji, stronie nie przysługuje prawo do odwołania się ani skargi do sądu administracyjnego.



Skład orzekający Okręgowej Komisji Kwalifikacyjnej

mgr inż. Andrzej Gałkiewicz
Przewodniczący OKK

mgr inż. Edmund Tumielewicz
Z-ca Przewodniczącego OKK

inż. Adam Drobiazgiewicz
Sekretarz OKK

Otrzymują:

1. Pan Grzegorz
ul. Solankowa 5B/1, 78-320 Połczyn-Zdrój
2. Okręgowa Rada ZOIB
3. Główny Inspektor Nadzoru Budowlanego
4. OKK – aa

Uprawnienia budowlane nadane

Panu Grzegorzowi Wojnie
magistrowi inżynierowi budownictwa
ur. dnia 16 sierpnia 1974 r. w Ełku

numer ewidencyjny ZAP/0068/PWBKb/19
do projektowania i kierowania robotami budowlanymi
w specjalności konstrukcyjno-budowlanej
bez ograniczeń

upoważniają w zakresie nadanej specjalności:

I. na podstawie art. 12 ust. 1 pkt 1, pkt 2, pkt 3, pkt 4 i pkt 5 oraz art. 13 ust. 3 i ust. 4 ustawy z dnia 7 lipca 1994 r. Prawo budowlane do:

- 1) projektowania, sprawdzania projektów architektoniczno-budowlanych i sprawowania nadzoru autorskiego,
- 2) kierowania budową lub innymi robotami budowlanymi,
- 3) kierowania wytwarzaniem konstrukcyjnych elementów budowlanych oraz nadzoru i kontroli technicznej wytwarzania tych elementów,
- 4) wykonywania nadzoru inwestorskiego,
- 5) sprawowania kontroli technicznej utrzymania obiektów budowlanych;

II. na podstawie art. 15a. ust. 1 oraz ust. 4 ustawy z dnia 7 lipca 1994 r. Prawo do:

- 1) projektowania konstrukcji obiektu i kierowania robotami budowlanymi w odniesieniu do konstrukcji oraz architektury obiektu,
- 2) sporządzania projektu zagospodarowania działki lub terenu.



Skład orzekający Okręgowej Komisji Kwalifikacyjnej

mgr inż. Andrzej Gałkiewicz
Przewodniczący OKK

mgr inż. Edmund Tumielewicz
Z-ca Przewodniczącego OKK

inż. Adam Drobiazgiewicz
Sekretarz OKK

[Handwritten signatures in blue ink over dotted lines]



Zaświadczenie

o numerze weryfikacyjnym:

ZAP-A6K-ZP6-CSS *

Pan Grzegorz WOJNO o numerze ewidencyjnym ZAP/BO/0160/19
adres zamieszkania ul. Solankowa 5B/1, 78-320 POŁCZYN-ZDRÓJ
jest członkiem Zachodniopomorskiej Okręgowej Izby Inżynierów Budownictwa i posiada
wymagane ubezpieczenie od odpowiedzialności cywilnej.
Niniejsze zaświadczenie jest ważne od 2023-10-01 do 2024-09-30.

Zaświadczenie zostało wygenerowane elektronicznie i opatrzone bezpiecznym podpisem elektronicznym weryfikowanym przy pomocy ważnego kwalifikowanego certyfikatu w dniu 2023-10-05 roku przez:

Jan Bobkiewicz, Przewodniczący Rady Zachodniopomorskiej Okręgowej Izby Inżynierów Budownictwa.

(Zgodnie art. 5 ust 2 ustawy z dnia 18 września 2001 r. o podpisie elektronicznym (Dz. U. 2001 Nr 130 poz. 1450) dane w postaci elektronicznej opatrzone bezpiecznym podpisem elektronicznym weryfikowanym przy pomocy ważnego kwalifikowanego certyfikatu są równoważne pod względem skutków prawnych dokumentom opatrzonym podpisami własnoręcznymi.)

* Weryfikację poprawności danych w niniejszym zaświadczeniu można sprawdzić za pomocą numeru weryfikacyjnego zaświadczenia na stronie Polskiej Izby Inżynierów Budownictwa www.piib.org.pl lub kontaktując się z biurem właściwej Okręgowej Izby Inżynierów Budownictwa.