

ZARZĄDZENIE NR 0210/15/2013
REGIONALNEGO DYREKTORA OCHRONY ŚRODOWISKA W BYDGOSZCZY

z dnia 19 czerwca 2013 r.

w sprawie ustanowienia planu ochrony dla rezerwatu przyrody „Okonek”

Na podstawie art. 19 ust. 6 ustawy z dnia 16 kwietnia 2004 r. o ochronie przyrody (Dz. U. z 2013 r. poz. 627, z późn. zm.¹⁾) zarządza się, co następuje:

§ 1. 1. Ustanawia się plan ochrony dla rezerwatu przyrody „Okonek” zwanego dalej „rezerwatem”.

2. Rezerwat położony jest na terenie obszaru mającego znaczenie dla Wspólnoty Ostoja Brodnicka PLH040036, zwanego dalej obszarem Natura 2000.

§ 2. 1. Celem ochrony w rezerwacie jest zachowanie torfowiska przejściowego i wysokiego z charakterystyczną i cenną roślinnością.

2. Przyrodniczymi i społecznymi uwarunkowaniami realizacji celu ochrony, o którym mowa w ust. 1, są:

- 1) położenie rezerwatu w obrębie sztucznych drzewostanów sosnowych,
- 2) położenie rezerwatu w całości na gruntach należących do Skarbu Państwa, zarządzanych przez Państwowe Gospodarstwo Lasy Państwowe, Nadleśnictwo Brodnica,
- 3) położenie rezerwatu w obrębie bezodpływowego zagłębienia terenowego,
- 4) lokalizacja w bezpośrednim sąsiedztwie drogi publicznej, prowadzącej z Brodnicy do Nowego Miasta.

§ 3. Identyfikację oraz określenie sposobów eliminacji i ograniczania istniejących i potencjalnych zagrożeń wewnętrznych i zewnętrznych oraz ich skutków na obszarze rezerwatu przedstawia tabela stanowiąca załącznik nr 1 do zarządzenia.

§ 4. Ochronie ścisłej podlega cały obszar rezerwatu.

§ 5. Określenie działań ochronnych na obszarze ochrony ścisłej, z podaniem ich rodzaju, zakresu i lokalizacji, przedstawia tabela stanowiąca załącznik nr 2 do zarządzenia.

§ 6. Na terenie rezerwatu nie wskazuje się obszarów i miejsc udostępnianych dla celów naukowych, edukacyjnych, turystycznych, rekreacyjnych, sportowych, amatorskiego połowu ryb i rybactwa.

§ 7. Na terenie rezerwatu nie wskazuje się miejsc, w których może być prowadzona działalność wytwórcza, handlowa i rolnicza.

§ 8. Opis granic obszaru Natura 2000 w części pokrywającej się z rezerwatem, w postaci współrzędnych geograficznych punktów ich załamania, zawiera załącznik nr 3 do zarządzenia.

§ 9. Mapę obszaru Natura 2000 oraz znajdującego się na jego terenie rezerwatu przedstawia załącznik nr 4 do zarządzenia.

§ 10. Nie stwierdzono występowania istniejących i potencjalnych zagrożeń dla zachowania właściwego stanu ochrony siedlisk przyrodniczych oraz gatunków roślin i zwierząt i ich siedlisk, będących przedmiotami ochrony obszaru Natura 2000 w granicach rezerwatu przyrody.

§ 11. Celem działań ochronnych na obszarze Natura 2000 w części pokrywającej się z rezerwatem jest utrzymanie właściwego stanu ochrony siedlisk: 3160-1 naturalne dystroficzne zbiorniki wodne i 91D0 brzezina bagienna.

¹⁾Zmiany tekstu jednolitego wymienionej ustawy zostały ogłoszone w Dz. U. z 2013 r. poz. 628.

§ 12. Działania ochronne na obszarze Natura 2000 w części pokrywającej się z rezerwatem, ze wskazaniem podmiotów odpowiedzialnych za ich wykonanie i obszarów ich wdrażania, przedstawia tabela stanowiąca załącznik nr 5 do zarządzenia.

§ 13. Nie wprowadza się wskazań do zmian w istniejącym studium uwarunkowań i kierunków zagospodarowania przestrzennego gminy Zbiczno, miejscowych planach zagospodarowania przestrzennego, planie zagospodarowania przestrzennego województwa kujawsko-pomorskiego dotyczące eliminacji lub ograniczenia zagrożeń wewnętrznych lub zewnętrznych, niezbędnych dla utrzymania lub odtworzenia właściwego stanu ochrony siedlisk przyrodniczych oraz gatunków roślin i zwierząt i ich siedlisk, dla których ochrony wyznaczono obszar Natura 2000.

§ 14. Nie wprowadza się ustaleń do studium uwarunkowań i kierunków zagospodarowania przestrzennego gminy Zbiczno, miejscowych planów zagospodarowania przestrzennego, planu zagospodarowania przestrzennego województwa kujawsko-pomorskiego, dotyczące eliminacji lub ograniczenia zagrożeń w rezerwacie wewnętrznych lub zewnętrznych.

§ 15. Zarządzenie wchodzi w życie po upływie 14 dni od dnia ogłoszenia w Dzienniku Urzędowym Województwa Kujawsko-Pomorskiego.

Regionalny Dyrektor
Ochrony Środowiska
w Bydgoszczy

Włodzimierz Ciepły

Załącznik Nr 1 do Zarządzenia Nr 0210/15/2013
Regionalnego Dyrektora Ochrony Środowiska w
Bydgoszczy
z dnia 19 czerwca 2013 r.

Identyfikacja oraz określenie sposobów eliminacji i ograniczania istniejących i potencjalnych zagrożeń wewnętrznych i zewnętrznych oraz ich skutków na obszarze rezerwatu

Lp.	Identyfikacja zagrożeń wewnętrznych i zewnętrznych	Sposoby eliminacji i ograniczania istniejących i potencjalnych zagrożeń wewnętrznych i zewnętrznych oraz ich skutków
1.	Potencjalna eutrofizacja torfowiska i zbiornika wodnego poprzez spływ powierzchniowy wód zlewni, w tym nanoszenie materii organicznej w wyniku erozji zboczy, w przypadku stosowania cięć zupełnych.	W otulinie zaleca się wykonanie rębni IVd lub V, w celu umożliwienia zmiany składu gatunkowego oraz zróżnicowania struktury wiekowej drzewostanów. Okres odnowienia powinien wynieść nie mniej niż 30 lat, a w ciągu 20 lat obowiązywania planu ochrony dopuszcza się usunięcie 40 - 50% masy drzew.
2.	Antropopresja, penetracja terenu rezerwatu.	Zamontowanie tablicy informacyjnej w południowo zachodniej części rezerwatu.

Załącznik Nr 2 do Zarządzenia Nr 0210/15/2013
Regionalnego Dyrektora Ochrony Środowiska w
Bydgoszczy
z dnia 19 czerwca 2013 r.

Określenie działań ochronnych na obszarze ochrony ścisłej, z podaniem ich rodzaju, zakresu i lokalizacji

Lp.	Rodzaj działań ochronnych	Zakres działań ochronnych	Lokalizacja działań ochronnych¹⁾
1	Zamontowanie tablicy informacyjnej, o walorach przyrodniczych rezerwatu.	Przygotowanie i zamontowanie tablicy w bezpośrednim sąsiedztwie szosy prowadzącej z Brodnicy do Nowego Miasta.	41h

¹⁾ Plan Urządzenia Lasu Nadleśnictwa Brodnica na okres 2005-2014

Załącznik Nr 3 do Zarządzenia Nr 0210/15/2013
Regionalnego Dyrektora Ochrony Środowiska w
Bydgoszczy
z dnia 19 czerwca 2013 r.

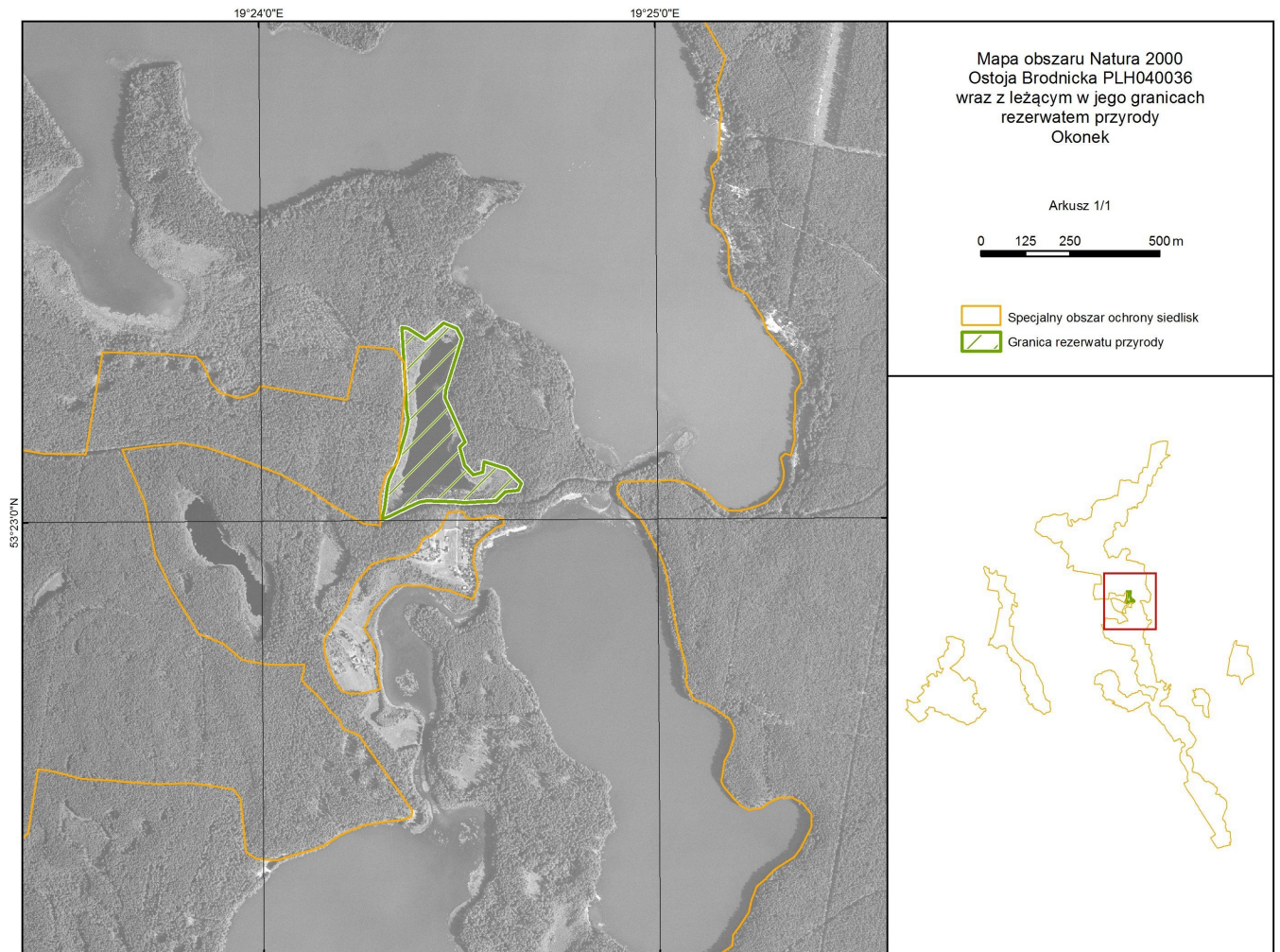
Opis granic obszaru Natura 2000 w części pokrywającej się z rezerwatem, w postaci współrzędnych geograficznych punktów ich załamania

Nr	PUWG 1992	
	X	Y
1	527156,19	613724,54
2	527110,46	613577,77
3	527110,38	613577,51
4	527109,82	613557,15
5	527166,09	613434,72
6	527150,26	613421,14
7	527163,83	613369,68
8	527188,71	613342,54
9	527215,29	613351,02
10	527218,68	613380,43
11	527284,28	613360,07
12	527323,30	613319,36
13	527313,68	613300,13
14	527276,93	613296,17
15	527253,74	613271,29
16	527253,91	613271,10
17	527227,77	613269,72
18	527163,21	613265,85
19	527150,76	613267,17
20	527138,18	613268,51
21	527098,17	613268,96
22	527058,15	613270,42
23	527037,38	613266,96
24	527008,98	613253,92
25	526977,17	613239,32

26	526955,30	613227,06
27	526937,23	613220,71
28	526933,13	613220,24
29	526940,77	613252,61
30	526948,13	613312,64
31	526953,17	613331,98
32	526962,07	613350,32
33	526977,93	613387,48
34	526988,97	613425,92
35	527000,96	613464,09
36	527006,45	613498,16
37	527002,93	613518,45
38	527002,28	613526,93
39	527001,39	613538,61
40	526989,11	613751,65
41	526988,95	613754,44
42	526997,68	613753,50
43	527000,32	613753,21
44	527004,75	613752,73
45	527007,53	613750,92
46	527053,27	613721,14
47	527063,21	613729,81
48	527106,43	613767,51
49	527143,18	613752,25
50	527156,19	613724,54

Załącznik Nr 4 do Zarządzenia Nr 0210/15/2013
Regionalnego Dyrektora Ochrony Środowiska w
Bydgoszczy
z dnia 19 czerwca 2013 r.

Mapa obszaru Natura 2000 oraz znajdującego się na jego terenie rezerwatu



Załącznik Nr 5 do Zarządzenia Nr 0210/15/2013
Regionalnego Dyrektora Ochrony Środowiska w
Bydgoszczy
z dnia 19 czerwca 2013 r.

Działania ochronne na obszarze Natura 2000 w części pokrywającej się z rezerwatem, ze wskazaniem podmiotów odpowiedzialnych za ich wykonanie i obszarów ich wdrażania

Przedmiot ochrony	Działania ochronne	Obszar wdrożenia²⁾	Podmiot odpowiedzialny za wykonanie
Nie stwierdzono potrzeby prowadzenia działań dotyczących ochrony czynnej siedlisk przyrodniczych, gatunków roślin i zwierząt oraz ich siedlisk.			
Działania dotyczące monitoringu stanu przedmiotów ochrony (nie prowadzi się monitoringu realizacji celów działań ochronnych).			
Brzezina bagienna (91D0-1)	Monitoring stanu siedliska co 5 lat zgodnie z metodyką Głównego Inspektoratu Ochrony Środowiska.	41 j	Regionalny Dyrektor Ochrony Środowiska w Bydgoszczy
Jeziora dystroficzne (3160-1)	Monitoring stanu siedliska co 5 lat, zgodnie z metodyką Głównego Inspektoratu Ochrony Środowiska.	41 i	Regionalny Dyrektor Ochrony Środowiska w Bydgoszczy
Nie planuje się działań dotyczących uzupełnienia stanu wiedzy o przedmiotach ochrony i uwarunkowaniach ich ochrony.			

²⁾ Plan Urządzenia Lasu Nadleśnictwa Brodnica na okres 2005-2014

Uzasadnienie

Plan ochrony dla rezerwatu przyrody „Okonek” jest dokumentem określającym sposoby ochrony torfowisk przejściowych i wysokich. Dla właściwego funkcjonowania rezerwatu i jego ochrony, plan ochrony zgodnie z art. 20 ustawy z dnia 16 kwietnia 2004 roku o ochronie przyrody (Dz. U. z 2013 r. poz. 627, z późn. zm.) sporządza się na okres 20 lat. Zgodnie z art. 19 ust. 6 ustawy o ochronie przyrody regionalny dyrektor ochrony środowiska ustanawia w drodze zarządzenia plan ochrony dla rezerwatu przyrody, sporządzony na podstawie wytycznych zawartych w art. 20 ww. ustawy.

Projekt planu ochrony dla rezerwatu przyrody „Okonek” został negatywnie zaopiniowany przez właściwą miejscowo Radę Gminy Zbiczno, Uchwałą Nr VIII/53/2011, z dnia 28 października 2011 roku w sprawie zaopiniowania projektu planu ochrony dla rezerwatu przyrody "Okonek", z uwagi na brak jednoznacznie określonych reguł udostępniania. W ocenie tut. Organu w paragrafie 6 jednoznacznie wskazano, że na terenie rezerwatu nie wskazuje się obszarów i miejsc udostępnianych dla celów naukowych, edukacyjnych, turystycznych, rekreacyjnych, sportowych, amatorskiego połowu ryb i rybactwa. W trakcie procedury sporządzania planu ochrony, w tym w trakcie udziału społeczeństwa, nie zgłoszono potrzeby wyznaczenia takich miejsc. Projekt planu ochrony dla rezerwatu przyrody „Okonek” został pozytywnie zaopiniowany przez Regionalną Radę Ochrony Przyrody w Bydgoszczy, uchwałą Nr 6/2013 z dnia 27 marca 2013 roku. Projekt niniejszego zarządzenia został uzgodniony przez Wojewodę Kujawsko-Pomorskiego pismem znak: WSRRW.II.710.13.2013, z dnia 29 maja 2013 r.

Obwieszczeniem znak: WPN.6202.68.2012.KLD, z dnia 21 września 2011 r. Regionalny Dyrektor Ochrony Środowiska w Bydgoszczy zawiadomił o możliwości udziału społeczeństwa w postępowaniu poprzez zapoznanie się z projektem planu ochrony i możliwość składania uwag i wniosków. Informacja została podana do publicznej wiadomości zgodnie z art. 3 ust. 1 pkt 11, art. 39 ustawy z dnia 3 października 2008 roku o udostępnieniu informacji o środowisku i jego ochronie, udziale społeczeństwa w ochronie środowiska oraz o ocenach oddziaływania na środowisko (Dz. U. Nr 199, poz. 1227 z późn. zm.) i rozporządzeniem Ministra Środowiska z dnia 12 maja 2005 r. w sprawie sporządzenia projektu planu ochrony dla parku narodowego, rezerwatu przyrody i parku krajobrazowego, dokonania zmian w tym planie oraz ochrony zasobów, tworów i składników przyrody (Dz. U. Nr 94, poz. 794). Nadleśnictwo Brodnica pismem znak: ZG-7021b-11/11, z dnia 12 października 2011 r. wniosło następującą uwagę do projektu zarządzenia Regionalnego Dyrektora Ochrony Środowiska w Bydgoszczy w sprawie ustanowienia planu ochrony dla rezerwatu przyrody „Okonek” „Załącznik nr 1 do zarządzenia - identyfikacja oraz określenie sposobów eliminacji zagrożeń - pkt 4 - Wnioskujemy o nie tworzenie otuliny rezerwatu. Prowadzona przez Nadleśnictwo Brodnica przebudowa drzewostanów prowadzi w dłuższej perspektywie czasu do powstania lasów o składzie gatunkowym zgodnym z konkretnym siedliskiem. Z tego względu uważamy, że tworzenie otuliny będzie skutkowało utrzymaniem istniejącego stanu drzewostanów wokół rezerwatu, stanu niekoniecznie właściwego dla panujących nań warunków siedliskowych. Otulina zostanie utworzona podczas przebudowy sąsiednich drzewostanów poprzez nasadzenia gatunków cieniażności”. Odpowiedź: W celu umożliwienia zmiany składu gatunkowego drzewostanów oraz zróżnicowania struktury wiekowej drzew uzupełniono zapis dotyczący otuliny w ww. rezerwacie. Wprowadzono zapis: „W otulinie zaleca się wykonanie rębni IVd lub V w celu umożliwienia zmiany składu gatunkowego oraz zróżnicowania struktury wiekowej. Okres odnowienia powinien wynieść 30-50 lat; w ciągu 20-lecia obowiązywania planu ochrony rezerwatu dopuszcza się usunięcie 40-50 % masy drzew”.

Jednocześnie w dniu 27 lutego 2012 roku wpłynęło pismo Nadleśnictwa Brodnica znak: ZG-732-9/12 z dnia 22 lutego 2012 roku w sprawie uwzględnienia w planie ochrony możliwości dochodzenia postrzałków, które w trakcie polowania mogą przenieść się w granice rezerwatu przyrody. Regionalny Dyrektor Ochrony Środowiska w Bydgoszczy, mając na uwadze niewielką powierzchnię rezerwatu, nie wyznaczył w planie ochrony obszarów, na których możliwe jest prowadzenie polowań, w tym dochodzenia postrzałków. W związku z powyższym polowanie poza rezerwatem przyrody należy

prorowadzić w sposób, który wykluczy potrzebę jego kontynuowania na terenie rezerwatu. Ponadto, w dniu 24 kwietnia 2012 roku, wpłynęło pismo Nadleśnictwa Brodnica znak: ZG-7021b-1/12 w sprawie rębni stosowanych w otulinie. Stwierdzono że "w otulinie rezerwatów przyrody Nadleśnictwo prowadzi lub będzie prowadzić cięcia częściowe, które w dłuższej perspektywie doprowadzą do powstania lasów o składzie gatunkowym zgodnym z konkretnym siedliskiem, co będzie skutkowało przebudowaniem otuliny bez znaczących zmian wokół rezerwatów. W sytuacji, gdy Nadleśnictwo miałoby usunąć starodrzew w okresie do 20 lat (50 % masy), surowiec ulegnie deprecjacji". Odpowiedź: W celu zróżnicowania struktury wiekowej drzewostanu konieczne jest wydłużenie okresu odnowienia. Szczegółowe uzgodnienia będą prowadzone zgodnie z art. 13 ust. 3b ustawy z dnia 16 kwietnia 2004 roku o ochronie przyrody (Dz. U. z 2013 r. poz. 627, z późn. zm.).

Treść planu jest zgodna z wymogami art. 20 ust. 3 ww. ustawy. Ze względu na naturalny charakter ekosystemu, położenie w środku kompleksu leśnego, przebieg dróg i szlaków turystycznych, w bezpośrednim sąsiedztwie rezerwatu, lecz poza jego granicami, nie wskazano miejsc, w których może być prowadzona działalność wytwórcza, handlowa i rolnicza oraz nie przewidziano udostępnienia rezerwatu dla celów rekreacyjnych, turystycznych, sportowych, amatorskiego połowu ryb i rybactwa. Nie wskazano również obszarów i miejsc udostępnianych dla celów naukowych i edukacyjnych. Udostępnianie rezerwatu przyrody w celu prowadzenia badań naukowych oraz edukacji może nastąpić po uzyskaniu zezwolenia na podstawie art. 15 ust. 1 pkt. 24 i ust. 5 ustawy o ochronie przyrody (Dz. U. z 2013 r. poz. 627, z późn. zm.). Uzyskanie indywidualnej zgody na prowadzenie ww. czynności gwarantuje nadzór nad ich rodzajem i metodyką, mając na uwadze dbałość o zachowanie celu ochrony rezerwatu przyrody we właściwym stanie. Potencjalnym zagrożeniem jest eutrofizacja torfowiska i zbiornika wodnego poprzez spływ powierzchniowy wód zlewni, w tym nanoszenie materii organicznej w wyniku erozji zboczy, w przypadku wielkopowierzchniowego odsłonięcia gleby wynikającego ze stosowania cięć zupełnych. W związku z powyższym wskazano za konieczność zróżnicowania struktury wiekowej i gatunkowej drzewostanów poprzez zastosowanie rębni IVd i V. Cały teren rezerwatu objęto ochroną ścisłą.

Zgodnie z art. 20 ust. 5 ustawy o ochronie przyrody plan ochrony dla rezerwatów przyrody w części pokrywającej się z obszarem Natura 2000, powinien uwzględniać zakres zadań ochronnych dla obszaru Natura 2000 lub zakres planu ochrony obszaru Natura 2000. Rezerwat przyrody położony jest w granicach obszaru mającego znaczenie dla Wspólnoty Ostoja Brodnicka PLH040036. W związku z powyższym plan ochrony dla rezerwatu „Okonek” uwzględnia zakres planu zadań ochronnych dla obszaru Natura 2000, o którym mowa w art. 28 ust. 10 ustawy z dnia 16 kwietnia 2004 roku o ochronie przyrody (Dz. U. z 2013 r. poz. 627, z późn. zm.). Teren rezerwatu przyrody „Okonek” pokrywa się z częścią obszaru Natura 2000 Ostoja Brodnicka PLH040036. Przedmiotami ochrony obszaru mającego znaczenie dla Wspólnoty Ostoja Brodnicka PLH040036, występującymi w granicach rezerwatu przyrody, są następujące siedliska:

1. Naturalne, dystroficzne zbiorniki wodne (3160). Naturalne, dystroficzne zbiorniki wodne (3160-1).
2. Torfowiska przejściowe i trzęsawiska (przeważnie z roślinnością z *Scheuchzeria-Caricetea nigrae*) (7140). Torfowiska przejściowe i trzęsawiska na nizu (7140-1).
3. Torfowiska wysokie z roślinnością torfotwórczą (żywe) (*7110). Niżowe torfowiska wysokie (*7210-1).
4. Bory i lasy bagienne (*91D0). Brzezina bagienne (*91D0-1) oraz Bór sosnowy bagieny (*91D0-2).

Stan zachowania wszystkich ww. siedlisk jest właściwy (FV). Nie stwierdzono występowania zagrożeń dla przedmiotowych siedlisk w perspektywie najbliższych dziesięciu lat. W celu obserwacji naturalnych procesów zachodzących na przedmiotowym terenie, będzie prowadzony monitoring stanu zachowania brzeziny bagiennej i jeziora dystroficznego co 5 lat, od wejścia w życie ww. planu ochrony, stanowiącego jednocześnie plan zadań ochronnych dla ww. obszaru Natura 2000, w granicach rezerwatu. Przedmiotowy zbiornik bezodpływowy o powierzchni 4,3 ha stanowi 22 %

zasobów siedliska dystroficzne zbiorniki wodne 3160 w obszarze Natura 2000 Ostoja Brodnicka PLH040036, zatem stanowi istotną część powierzchni siedliska w przedmiotowym obszarze Natura 2000. Ponadto monitoringiem objęto siedlisko brzeziny bagiennej występującej na powierzchni 3 ha, ponieważ w nim najszybciej będą widoczne ewentualne zmiany warunków przyrodniczych w rezerwacie. Nie przewiduje się monitoringu torfowisk z uwagi na stosunkowo niewielką powierzchnię siedlisk. Tworzą one mozaikę na obrzeżach jeziora dystroficznego. Torfowisko przejściowe zajmuje ok. 0,2 ha a wysokie ok. 0,7 ha co stanowi mniej niż 3% całkowitej powierzchni poszczególnych siedlisk w ww. obszarze Natura 2000. Monitoring siedlisk stanowiących przedmioty ochrony obszaru Natura 2000 Ostoja Brodnicka PLH040036, powinien być przeprowadzony na podstawie reprezentatywnej próby płatów po rozpoznaniu zasobów całego obszaru Natura 2000, w związku z powyższym nie przewidziano prowadzenia monitoringu ww. siedlisk, zajmujących niewielkie powierzchnie w rezerwacie przyrody Okonek.