



Regionalna Dyrekcja Lasów Państwowych w Zielonej Górze

Znak sprawy: **ZP.0152.2.2022**

PROTOKÓŁ

z podsumowania konsultacji społecznych dotyczących aktualizacji wykazu Lasów o Szczególnych Walorach Przyrodniczych HCWF w kategorii 6.1. „Lasy kluczowe dla tożsamości kulturowej lokalnych społeczności”.

Konsultacje społeczne przeprowadzono w dniach od 24 sierpnia 2022 r., do 11 września 2022 r., poprzez ogłoszenie na stronie internetowej **BIP Regionalnej Dyrekcji Lasów Państwowych w Zielonej Górze**: <https://www.gov.pl/web/regionalna-dyrekcja-lasow-panstwowych-w-zielonej-gorze/wystapienia-komunikaty-i-ogloszenia2>, na stronach internetowych wszystkich nadleśnictw, w mediach społecznościowych (Facebook) oraz poprzez informację w radiu Zachód.

Na stronie BIP został zamieszczony „FORMULARZ ZGŁASZANIA UWAG/WNIOSKÓW” oraz mapy z lokalizacją istniejących Lasów HCWF w kategorii 6.1. Przygotowano również dedykowany portal mapowy z lokalizacją dotychczasowych lasów w kategorii 6.1.

W dniu 15 września 2022 r., w siedzibie Regionalnej Dyrekcji Lasów Państwowych w Zielonej Górze odbyło się pierwsze spotkanie podsumowujące konsultacje społeczne dotyczące wykazu Lasów HCWF w kategorii 6.1. gdzie dokonano analizy i oceny propozycji i wniosków otrzymanych w ramach konsultacji.

W spotkaniu uczestniczyli:

- Dariusz Kiewlicz – Naczelnik Wydziału Zarządzania Zasobami Leśnymi.
- Marek Maciantowicz – Główny Specjalista SL ds. ochrony przyrody
- Michał Olech – Specjalista SL ds. urządzania lasu

W wyniku konsultacji wpłynęło 7 formularzy, zarówno od stowarzyszeń pozarządowych (3 formularze), jednostek samorządowych (3 formularze) oraz osób prywatnych (1 formularz).

Poniżej zestawiono wykaz podmiotów i liczbę propozycji zmian w wykazie Lasów HCWF.

Podmiot	Liczba propozycji zmian	W tym nowe obiekty	Dotyczy nadleśnictw
Ruch Miejski Zielona Góra	5	5	Zielona Góra, Przytok
Stowarzyszenie Wspierania Rozwoju Letniska Jodłów	1	1	Sława Śląska
Stowarzyszenie Lubuski Krajobraz Kulturowy	8	8	Przytok, Nowa Sól, Gubin, Lubsko, Bytnica, Sulechów
Urząd Gminy Skąpe	1	X (likwidacja)	Bytnica
Urząd Gminy Bytnica	1	X (poparcie)	Bytnica
Sołectwo Nowy Kisielin	1	1	Przytok
Kamil Perepeczko	3	3	Przytok
Razem	20	18	

Na podstawie propozycji przesłanych w ramach konsultacji, w wyniku merytorycznej oceny i analizy, ustosunkowano się do wszystkich propozycji oraz przygotowano proponowane rozstrzygnięcia (opisane w tabeli poniżej), w tym również uszczegółowiono granice obszarów zaproponowanych opisowo przez Stowarzyszenia Ruch Miejski Zielona Góra i przesłano do poszczególnych nadleśnictw z prośbą o ustosunkowanie się do przygotowanego zestawienia.

Po przesłaniu odpowiedzi ze wszystkich nadleśnictw, w dniu 28 września 2022 r., w siedzibie Regionalnej Dyrekcji Lasów Państwowych w Zielonej Górze odbyło się drugie spotkanie podsumowujące konsultacje społeczne dotyczące wykazu Lasów HCVF w kategorii 6.1.

W spotkaniu uczestniczyli:

- Dariusz Kiewlicz – Naczelnik Wydziału Zarządzania Zasobami Leśnymi.
- Marek Maciantowicz – Główny Specjalista SL ds. ochrony przyrody
- Michał Olech – Specjalista SL ds. zarządzania lasu.

Podczas spotkania przeanalizowano odpowiedzi z poszczególnych nadleśnictw (opisane w tabeli poniżej).

Jedynie w jednym przypadku Nadleśnictwo Przytok zaproponowało i uzasadniło korektę granicy obszaru wstępnie wyznaczonego przez RDLP w Zielonej Górze wzdłuż Dłubni. Po analizie merytorycznej przyjęto propozycję Nadleśnictwa Przytok.

Nadleśnictwo Nowa Sól zgłosiło uwagę techniczną, że w przypadku parku w Broniszowie powinno być wydzielenie 182i, zamiast zgłoszonego wydzielenia 182j. Po analizie merytorycznej uwagę uwzględniono.

W przypadku pozostałych rozstrzygnięć zaproponowanych przez RDLP w Zielonej Górze nadleśnictwa nie zgłosiły uwag.

Zestawienie wszystkich propozycji przesłanych w ramach konsultacji wraz z uzasadnieniami, rozstrzygnięcia proponowane przez RDLP w Zielonej Górze oraz opinie nadleśnictw.

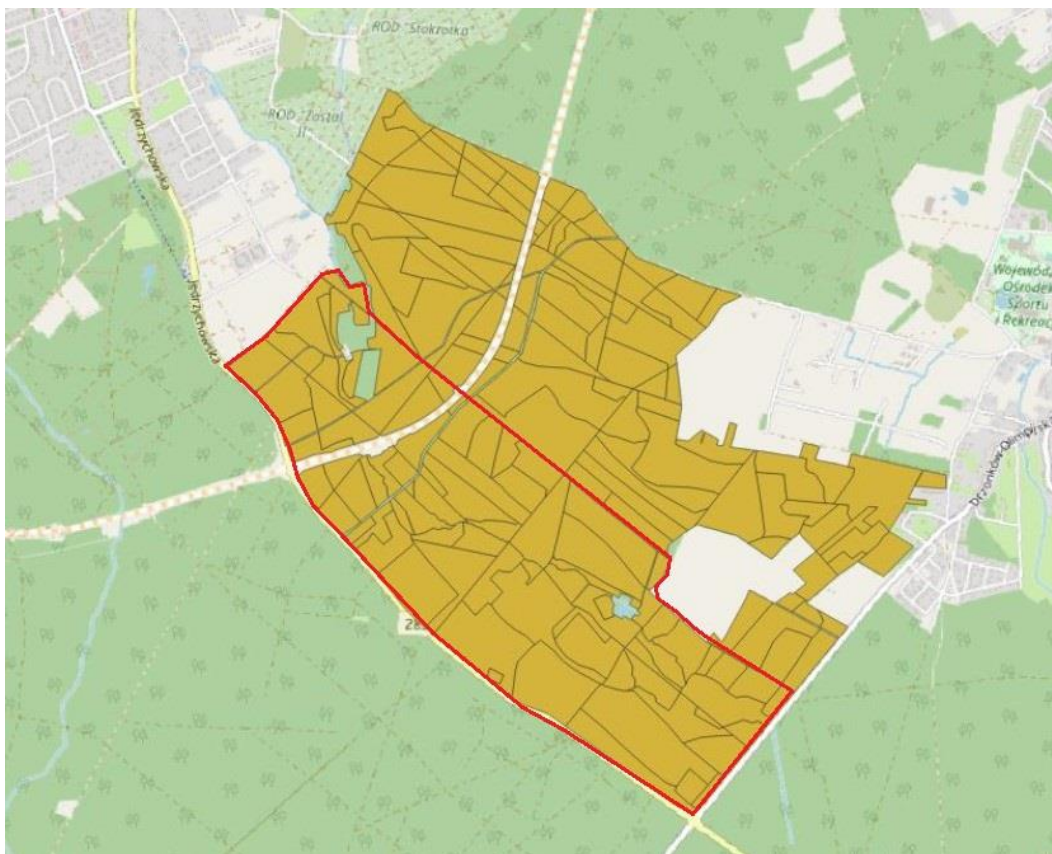
Podmiot	Propozycja	Uzasadnienie z formularza	Rozstrzygnięcie proponowane przez RDLP	Opinia nadleśnictwa
Ruch Miejski Zielona Góra	Nadleśnictwo Zielona Góra, Las Piastowski / pomiędzy drogami do Świdnicy-Ochli, obwodnicy południową i droga nr 283 do Zatonia	Na terenie Lasu Piastowskiego znajduje się wiele obiektów zabytkowych ich pozostałości – np. Wieża Wilkanowska i trakty do niej prowadzące, pozostałości po starych młynach, kopalniach, przedwojennych trasach rekreacyjnych. Las ma interesujące ukształtowanie szczególnie w części północno-zachodniej, co decyduje o jego wyjątkowości. W części południowo wschodniej są pozostałości młynów, czy stawu zasilanego niegdyś przez Pustelnik. Teren Lasu Piastowskiego jest obecnie ostatnim tak rozległym terenem leśnym i zadbanie o jego utrzymanie i wzmocnienie pod kątem przyrodniczym będzie miało pozytywny oddźwięk w przyszłości.	Propozycję przyjęto częściowo. Zaproponowano obszar, zawierający wszystkie elementy kulturowe, zlokalizowany pomiędzy drogami: z Zielonej Góry do Świdnicy, z Wilkanowa do Ochli oraz z Ochli do Zielonej Góry, ograniczony od południa nową obwodnicą. Szkic poniżej (ryc. 1)	Nadleśnictwo Zielona Góra - bez uwag
Ruch Miejski Zielona Góra	Lasy na północy Starej Zielonej Góry / obręb Trasy Północnej – osiedle Czarkowo-Chynów	Lasy Północne stanowią jedną z leśnych otulin Starego Miasta, ich zachowanie pozwoli na utrzymanie niepowtarzalnego charakteru Zielonej Góry, jako miasta położonego wśród lasów (jest to ewenement na skalę Polski). Lasy Północne stanowią tereny rekreacyjne dla mieszkańców północy miasta, które w ostatnich latach bardzo się urbanizuje.	Propozycję oceniono pozytywnie. Ze względu na bardzo ogólny opis obszaru, uszczegółowiono granice zgodnie ze szkicem poniżej (ryc. 2).	Nadleśnictwo Zielona Góra - bez uwag. Nadleśnictwo Przytok - bez uwag.
Ruch Miejski Zielona Góra	Lasy pomiędzy drogą 283, a Drzonkowem	Las jest istotnym terenem ze względu na płynący tam ciek wodny Dłubnia , przez co różnorodny biologicznie w porównaniu do lasów sosnowych Nadleśnictwa oraz obecność pomnikowych okazów dębów. Lasy w tym rejonie są szczególnie zasobne w wodę (cieki wodne wpływające do Śląskiej Ochli)	Propozycję oceniono pozytywnie. Ze względu na bardzo ogólny opis obszaru, uszczegółowiono granice zgodnie ze szkicem poniżej (ryc. 3). Obszar nazwano roboczo "Lasy wzdłuż Dłubni".	Uwagi Nadleśnictwa Przytok: Wymieniony ciek wodny ma znikomy wpływ na otaczające go drzewostany, praktycznie w całości niesie wodę opadową z rejonu Jędrzychowa, w przypadku braku opadów pozostaje suchy. Ciek wodny jest sztucznym ciekami biegnącym wywyższonym ograniczonym wałami korytem, z którego nie ma możliwości rozlania się, nawet przy wysokich stanach wody, na otaczające drzewostany tj. nie wpływa na stosunki wodne w nich panujące.

				Otoczające ciek drzewostany zajmują głównie siedliska borowe z wyjątkiem najbliższego otoczenia cieku. W związku z powyższym Nadleśnictwo wnioskuje o korektę – zmniejszenie wyznaczonego obszaru HCWF 6.1 zgodnie z załączoną mapą (ryc. 3). Przyjęto propozycję Nadl. Przytok
Ruch Miejski Zielona Góra	Lasy od ulicy Nowej / Pileckiego / Jagodowej w ZG do Drzonkowa / Zatonia	Las jest istotnym terenem ze względu na płynący tam ciek wodny Dłubnia. Las jest istotny ze względu na funkcje ochronną, która pełni w kontekście wysypiska w Raculi. Ma różnorodne ukształtowanie, co jest szczególnie ze względu na walory rekreacyjne tego terenu; z lasu chętnie korzystają mieszkańcy tego rejonu miasta. Lasy w tym rejonie są szczególnie zasobne w wodę (cieki wodne wpływające do Śląskiej Ochli)	Propozycję oceniono pozytywnie. Ze względu na bardzo ogólny opis obszaru, uszczegółowiono granice zgodnie ze szkicem poniżej (ryc. 4).	Nadleśnictwo Przytok - bez uwag.
Ruch Miejski Zielona Góra	„Lasy Księżnej” – obszar lasów Zatonie-Sucha - Niodoradz (Nadleśnictwo Przytok)	„Lasy Księżnej” graniczą bezpośrednio z ogrodem parkowym pałacu w Zatoniu, który naturalnie przechodzi w las. Rośnie w nim sporo okazów świerków - na obszarze bliskim Parkowi Książęcemu do cieku wodnego [302, 301, 300] oraz dalej w kierunku Niodoradza, co świadczy o sporej wilgotności tych terenów. Należy wykorzystać ten fakt dla tworzenia na tym obszarze lasu liściastego o otoczyć go formą ochrony.	Propozycję odrzucono. Obszar bez elementów kulturowych. Sam park w Zatoniu stanowi grunt nieleśny stąd nie może funkcjonować jako LAS HCWF. Jest chroniony wpisem do rejestru zabytków. Natomiast lasy w kierunku Niodoradza na wilgotnych siedliskach są uznane jako HCWF 4.1. Równocześnie Nadleśnictwo Przytok zaproponowało już wcześniej teren dawnego Zwierzyńca jako lasy HCWF 6.1.	Nadleśnictwo Przytok - bez uwag.
Stowarzyszenie Wspierania Rozwoju Letniska Jodłów	Nadleśnictwo Sława Śląska, oddział 62a, 62d, 62f	Dodanie obszaru GAJU WANDY (...). Obszar ten jest Zespołem Przyrodniczo-Krajobrazowym (...) Stanowi on duże znaczenie kulturowe dla społeczności lokalnej. Na tym terenie od wielu lat nasze stowarzyszenie prowadzi działania związane z ochroną przyrody i edukacją, wspólnie z Nadleśnictwem Sława Śląska i Zespołem Edukacyjnym w Lubięcieniu.	Propozycję oceniono pozytywnie.	Nadleśnictwo Sława Śląska - bez uwag.

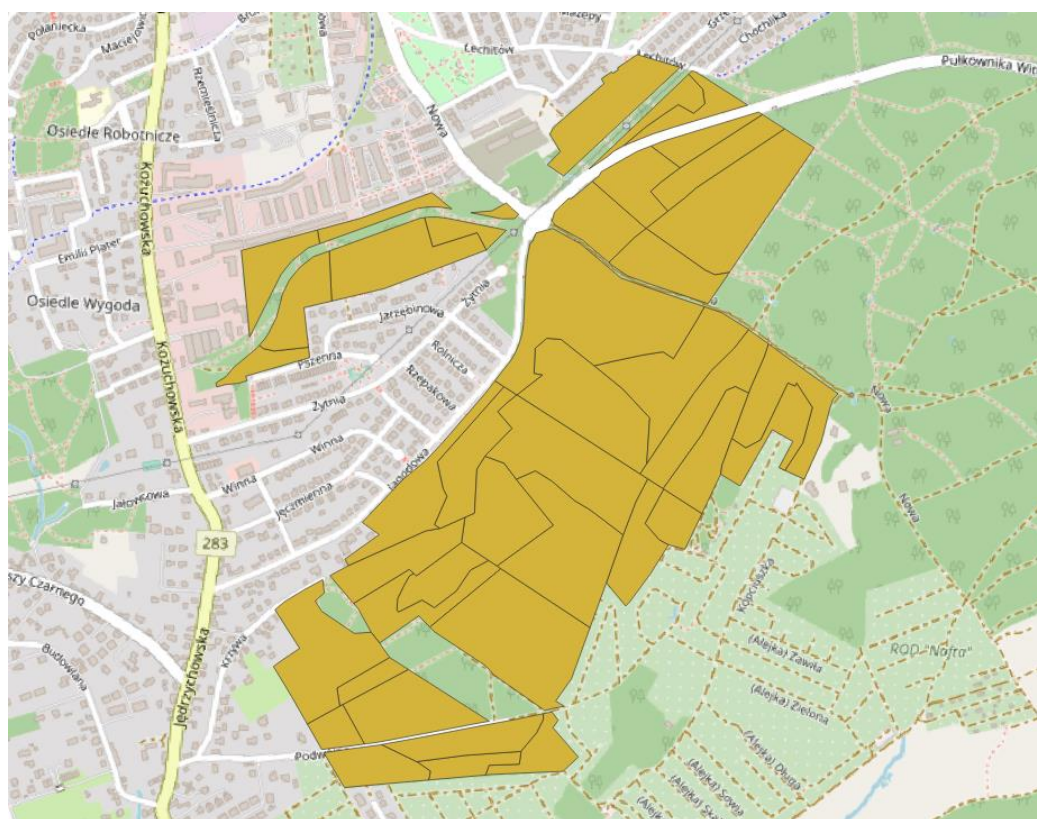
Stowarzyszenie Lubuski Krajobraz Kulturowy	Nadleśnictwo Przytok Przy miejsc. Łaz, oddz. 196d	Drzewostan z pozostałościami historycznych winorośli.	Propozycję oceniono pozytywnie.	Nadleśnictwo Przytok - bez uwag.
Stowarzyszenie Lubuski Krajobraz Kulturowy	Nadleśnictwo Nowa Sól, Park w Broniszowie, oddz. 182h,i	Grunt leśny w granicach założenia parkowego wpisanego do rejestru zabytków	Propozycję oceniono pozytywnie.	Nadleśnictwo Nowa Sól przychyliła się do zaproponowanych rozstrzygnięć. Zgłoszono uwagę techniczną, że powinno być wydzielenie 182i
Stowarzyszenie Lubuski Krajobraz Kulturowy	Nadleśnictwo Nowa Sól, Park w Mirocinie Górnym, oddz. 196dx	Grunt leśny w granicach założenia parkowego wpisanego do rejestru zabytków	Propozycję oceniono pozytywnie.	Nadleśnictwo Nowa Sól przychyliła się do zaproponowanych rozstrzygnięć.
Stowarzyszenie Lubuski Krajobraz Kulturowy	Nadleśnictwo Gubin Park w Gębicach, oddz. 54b,l,r,t	Grunt leśny w granicach założenia parkowego wpisanego do rejestru zabytków	Propozycję oceniono pozytywnie.	Nadleśnictwo Gubin - bez uwag.
Stowarzyszenie Lubuski Krajobraz Kulturowy	Nadleśnictwo Bytnica Park w Gryżynie, oddz. 283s	Grunt leśny w granicach założenia parkowego wpisanego do rejestru zabytków	Propozycję oceniono pozytywnie.	Nadleśnictwo Bytnica - bez uwag.
Stowarzyszenie Lubuski Krajobraz Kulturowy	Nadleśnictwo Lubsko Park w Dłużku, oddz. 2t,x	Grunt leśny w granicach założenia parkowego wpisanego do rejestru zabytków	Propozycję oceniono pozytywnie.	Nadleśnictwo Lubsko - bez uwag.
Stowarzyszenie Lubuski Krajobraz Kulturowy	Nadleśnictwo Sulechów, Park w Niekarzynie, oddz. 55k,l	Grunt leśny w granicach założenia parkowego wpisanego do rejestru zabytków	Propozycję oceniono pozytywnie.	Nadleśnictwo Sulechów akceptuje zaproponowane rozstrzygnięcie.
Stowarzyszenie Lubuski Krajobraz Kulturowy	Nadleśnictwo Sulechów, Park w Pomorsku, oddz. 314i	Grunt leśny w granicach założenia parkowego wpisanego do rejestru zabytków	Propozycję oceniono pozytywnie.	Nadleśnictwo Sulechów akceptuje zaproponowane rozstrzygnięcie.

Urząd Gminy Skąpe	Nadleśnictwo Bytnica, las w pobliżu miejscowości Zawisze, oddział 404	Proszę o zdjęcie lasu z ewidencji Las z drzewostanem porośniętym bluszczem, który od 2014 roku nie podlega ochronie gatunkowej. I równocześnie las nie spełnia już szczególnych walorów przyrodniczych.	Propozycję odrzucono. Las HCVF 6.1 utworzono ze względów społeczno-kulturowych, a nie przyrodniczych. Stanowi on pas ochronny wsi Zawisze.	Nadleśnictwo Bytnica - bez uwag.
Urząd Gminy Bytnica	Nadleśnictwo Bytnica, otulina Łąk Dobrosułowskich	Gmina Bytnica podtrzymuje swoją propozycję wyrażoną podczas KPP w dniu 27 stycznia 2017 roku. Gmina widzi potrzebę ustanowienia takich lasów w otulinie Łąk Dobrosułowskich. Mają one znaczenie dla ochrony rykowiska, które jest przyrodniczą wizytówką gminy. Gmina popiera działania nadleśnictwa w zakresie budowy platformy widokowej, widząc w tym zwiększenie atrakcyjności turystycznej gminy. Lokalna społeczność jest bardzo mocno związana z tematyką leśną i łowiecką, stąd we współpracy z nadleśnictwem wartości te są promowane w postaci Festiwalu Kultury Łowieckiej. Lasy to także miejsce pracy oraz możliwość uzyskania przez mieszkańców dodatkowych dochodów pochodzących ze zbieractwa runa leśnego. Otulina łąk, uznawana od stuleci za matecznik jeleni, doskonale wpisuje się w tożsamość kulturalną lokalnej społeczności, ukształtowaną historycznie, będąc swoistym dziedzictwem kulturowym	Propozycję oceniono pozytywnie.	Nadleśnictwo Bytnica - bez uwag.
Sołectwo Nowy Kisielin	Nadleśnictwo Przytok, las w miejscowości Nowy Kisielin, oddział 79f, 79g	Obszar zgłaszanego lasu jest historycznie i kulturowo związany z założeniem parkowo-krajobrazowym w Nowym Kisielinie. Jeszcze w latach 70-tych funkcjonował tutaj ciąg spacerowy od tzw. Willi (obecnie własność UZ) poprzez aleję dębową (UZ) wzdłuż strumienia, aż do dwóch zbiorników wodnych. W części południowej, od ulicy Nowej umiejscowiony jest cmentarz rodziny Boyanowskich – byłych właścicieli Nowego Kisielina. Mieszkańcy Nowego Kisielina chętnie korzystają z tego terenu i traktują go jako przynależny kulturowo do tej miejscowości. Co prawda ścieżki są zarośnięte ale można jeszcze odczytać ciąg spacerowy wzdłuż alei dębowych	Propozycję oceniono pozytywnie.	Nadleśnictwo Przytok - bez uwag.

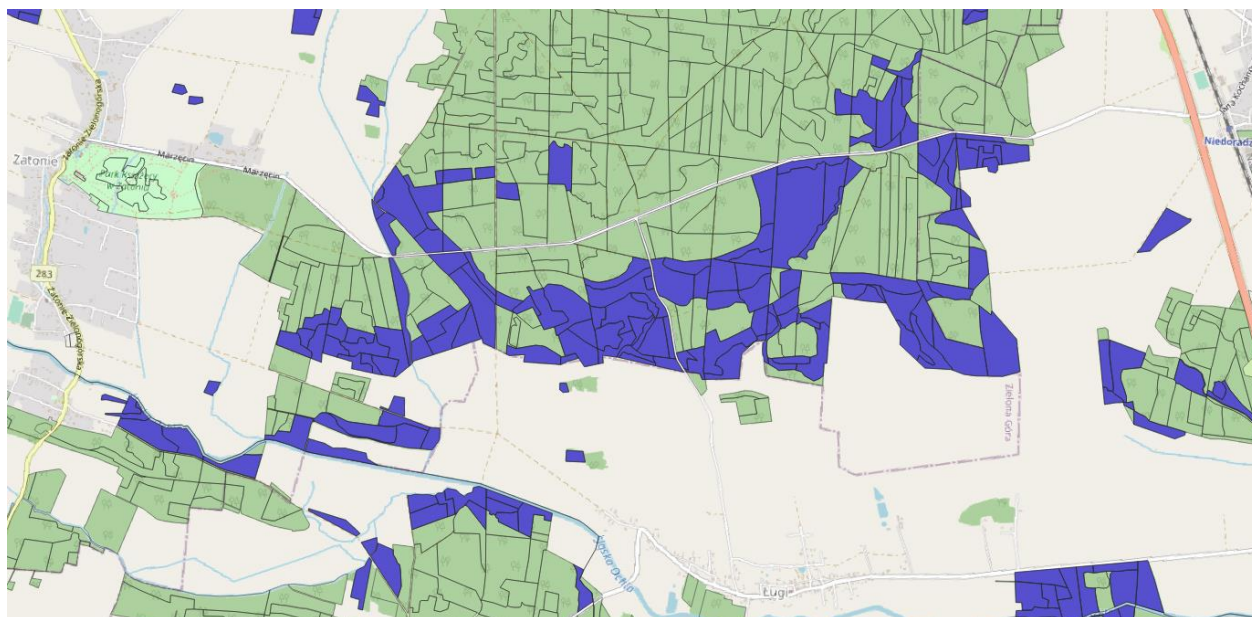
		<p>pomników przyrody (teren UZ) poprzez las do zbiorników. Mieszkańcy wielokrotnie podczas zebrań sołeckich zgłaszali potrzebę współpracy z Nadleśnictwem Przytok w kwestii użytkowania tego terenu jako bezpieczne miejsce rekreacji i spacerów. Organizowane były akcje sprzątnięcia śmieci. Jako Sołectwo deklarujemy pomoc w porządkowaniu terenu oraz przygotowaniu koncepcji funkcjonowania. Obecnie w tym miejscu rosną m. innymi wiekowe świerki, dęby i wiele starych, drzew.</p>		
Kamil Perepeczko	Nadleśnictwo Przytok, las w pobliżu miejscowości Zabór, oddział 71 g	<p>Objęcie ochroną pod postacią obszaru użytku ekologicznego. Miejsce występowania zróżnicowanej, bogatej fauny i flory, skupione wokół rozlewiska spowodowanego tamą bobrów.</p>	<p>Propozycję uznania jako Lasy HCWF 6.1. odrzucono. Natomiast wydzielenie to, na wilgotnym siedlisku jest uznane jako HCWF 4.1. – Lasy wodochronne.</p>	Nadleśnictwo Przytok - bez uwag.
Kamil Perepeczko	Nadleśnictwo Przytok, fragment lasu w pobliżu miejscowości Droszków, oddział 99 g	<p>Uchronienie od zrzębu danego fragmentu lasu jako siedliska różnorodnego biologicznie. Zróżnicowana flora, wraz z gatunkami współegzystującymi. Areal występowania m.in. Kozioroga dębosza. Liczne ślady bytowania ssaków, oraz ptaków. Różnorodna fungia (w tym gatunki rzadkie).</p>	<p>Propozycję odrzucono. Obszar bez elementów kulturowych. W przypadku potwierdzenia stanowiska kozioroga dębosza, fragment lasu zostanie wyłączony z użytkowania jako tzw. ostoja ksylobiontów. Gatunki chronione podlegają ochronie na podstawie zapisów ustawy o ochronie przyrody.</p>	Nadleśnictwo Przytok - bez uwag.
Kamil Perepeczko	Nadleśnictwo Przytok, las wzdłuż cieku „Granicznik”, niedaleko miejscowości Droszków, oddz. 52 d, i, j, l, n, m	<p>Zachowanie lasu w naturalnej postaci. Bogaty w gatunki i różnorodny wiekowo las o cechach naturalnych, pomagający zachować odpowiednią gospodarkę wodną w okolicy cieku „Granicznik”.</p>	<p>Propozycję uznania jako Lasy HCWF 6.1. odrzucono. Natomiast wydzielenia wzdłuż cieku Granicznik są uznane jako HCWF 4.1. – Lasy wodochronne.</p>	Nadleśnictwo Przytok - bez uwag.



Ryc. 3. Lasy wzdłuż Dłubni – obszar wyznaczony na podstawie propozycji Stowarzyszenia Ruch Miejski Zielona Góra – po uszczegółowieniu przez RDLP w Zielonej Górze oraz zweryfikowaniu przez Nadleśnictwo Przytok. Przyjęto wersję Nadl. Przytok.



Ryc. 4. Lasy przy ulicach: Nowej, Pileckiego, Jagodowej – obszar wyznaczony na podstawie propozycji Stowarzyszenia Ruch Miejski Zielona Góra – po uszczegółowieniu przez RDLP w Zielonej Górze i akceptacji Nadl. Przytok.



Ryc. 5. Lasy „Księżnej Doroty” pomiędzy Zatoniem a Niedoradzem, zgłoszone przez Ruch Miejski Zielona Góra, posiadają już kategorię HCVF 4.1. – Lasy wodochronne, zgodnie z ich specyfiką.

Niniejszy protokół sporządzono wyłącznie w wersji cyfrowej.

Zielona Góra, dnia 28 września 2022 roku.

Opracował:

Akceptuję: