

# Meldunki epidemiologiczne

## Zachorowania i podejrzenia zachorowań na grypę w Małopolsce

Sekcja Budżetu Zadaniowego, Planowania i Analiz – Wojewódzka Stacja Sanitarno-Epidemiologiczna w Krakowie

Rok: 2022

Miesiąc: wrzesień

Numer: 9D (36)

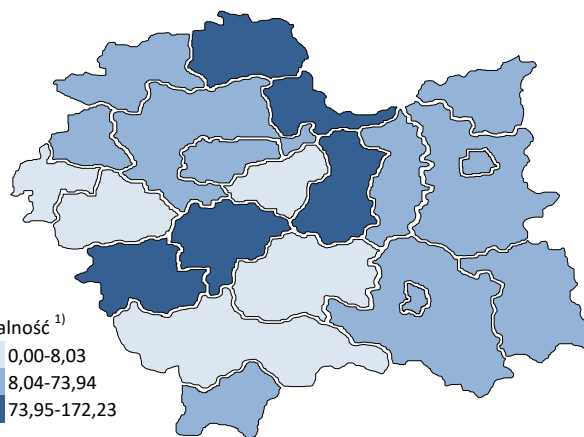
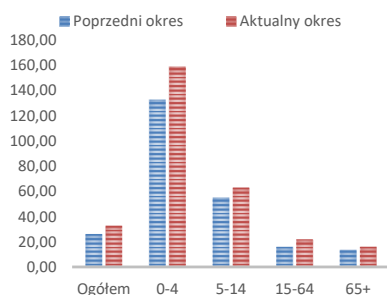
Okres: 23-30 września

### Analiza za okres od 23 do 30 września 2022 r.

#### Zachorowania i podejrzenia zachorowań na grypę w okresie od 23 do 30 września 2022 r. wg wieku i powiatów

Powiat	Ogółem			Wiek (ukończone lata)							
	liczba	zapadalność <sup>1)</sup>	wzrost /spadek zapadalności <sup>2,3)</sup>	0-4		5-14		15-64		65+	
				liczba	zapadalność <sup>1)</sup>	liczba	zapadalność <sup>1)</sup>	liczba	zapadalność <sup>1)</sup>	liczba	zapadalność <sup>1)</sup>
MAŁOPOLSKA	8 909	32,68	6,41	2 315	158,51	1 864	63,02	3 941	21,87	789	16,36
bocheński	1 343	157,19	3,76	443	911,22	289	281,04	533	94,14	78	57,02
brzeski	304	40,98	-1,85	56	147,71	57	68,29	160	31,93	31	25,98
chrzanowski	97	9,89	7,44	20	49,78	23	24,28	49	7,62	5	2,46
dąbrowski	347	73,94	13,30	90	397,67	73	153,49	152	47,10	32	41,87
gorlicki	247	28,63	16,71	81	192,75	44	45,53	101	17,58	21	14,05
m. Kraków	2 089	33,39	10,66	466	126,95	359	60,54	1 130	28,18	134	10,41
krakowski	249	10,97	3,67	80	67,21	66	24,89	75	4,96	28	7,49
limanowski	1	0,09	0,09	0	0,00	0	0,00	1	0,14	0	0,00
miechowski	662	172,23	-3,79	130	759,70	106	279,42	330	133,46	96	116,98
myślenicki	858	83,63	71,94	295	490,69	185	146,40	342	49,55	36	24,13
Nowy Sącz i nowosądecki	413	17,19	0,92	132	93,53	96	33,00	143	8,87	42	11,71
nowotarski	121	7,91	-2,92	40	49,60	34	19,55	40	3,87	7	2,91
olkuski	331	37,82	-25,12	62	170,40	78	91,48	138	24,23	53	28,81
oświęcimski	0	0,00	0,00	0	0,00	0	0,00	0	0,00	0	0,00
proszowicki	386	112,69	-82,16	93	569,02	93	269,47	152	66,89	48	74,49
suski	608	90,99	60,54	132	386,87	185	244,61	234	52,18	57	51,78
Tarnów i tarnowski	538	21,93	-1,32	104	90,64	110	43,84	255	15,50	69	15,58
wadowicki	0	0,00	0,00	0	0,00	0	0,00	0	0,00	0	0,00
wielicki	85	8,03	4,90	14	22,36	18	13,64	21	2,98	32	20,13
tatrzański	230	42,45	13,55	77	284,93	48	80,68	85	23,73	20	20,62

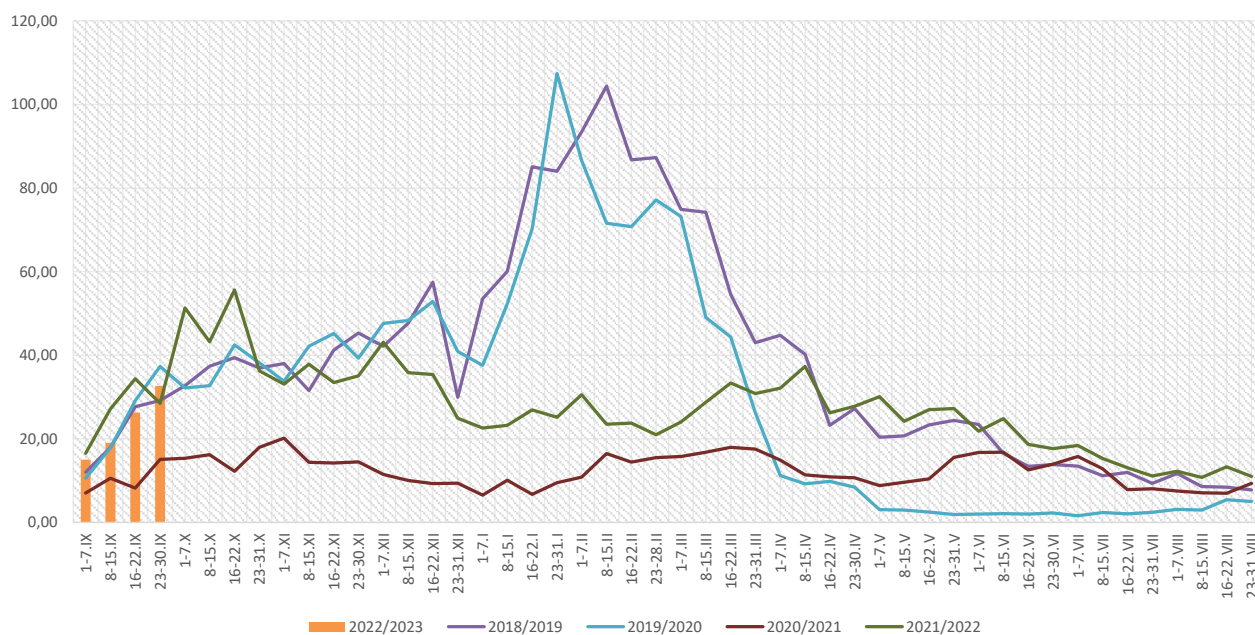
ZAPADALNOŚĆ<sup>1)</sup>  
W OKRESIE OD 23 DO 30  
WRZEŚNIA 2022 R. ORAZ  
W POPRZEDNIM OKRESIE  
SPRAWOZDAWCZYM<sup>3)</sup>  
WG WIEKU



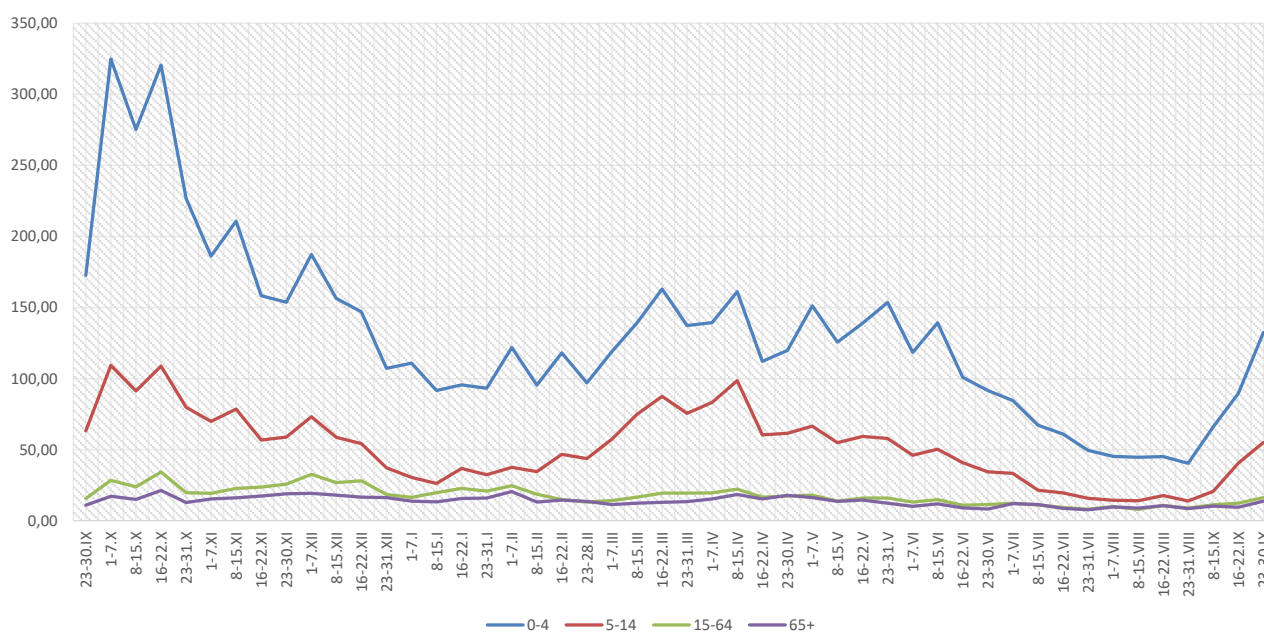
Objaśnienia:

- 1) Przeciętna dzienna zapadalność na 100 tys. ludności wg stanu w dniu 31 grudnia 2021 r.
- 2) Różnica w stosunku do poprzedniego okresu sprawozdawczego.
- 3) Okres od 16 do 22 września 2022 r.

### Zapadalność <sup>1)</sup> na grypę i podejrzenia grypy w sezonie epidemicznym 2022/2023 w porównaniu z poprzednimi sezonami wg okresowych meldunków



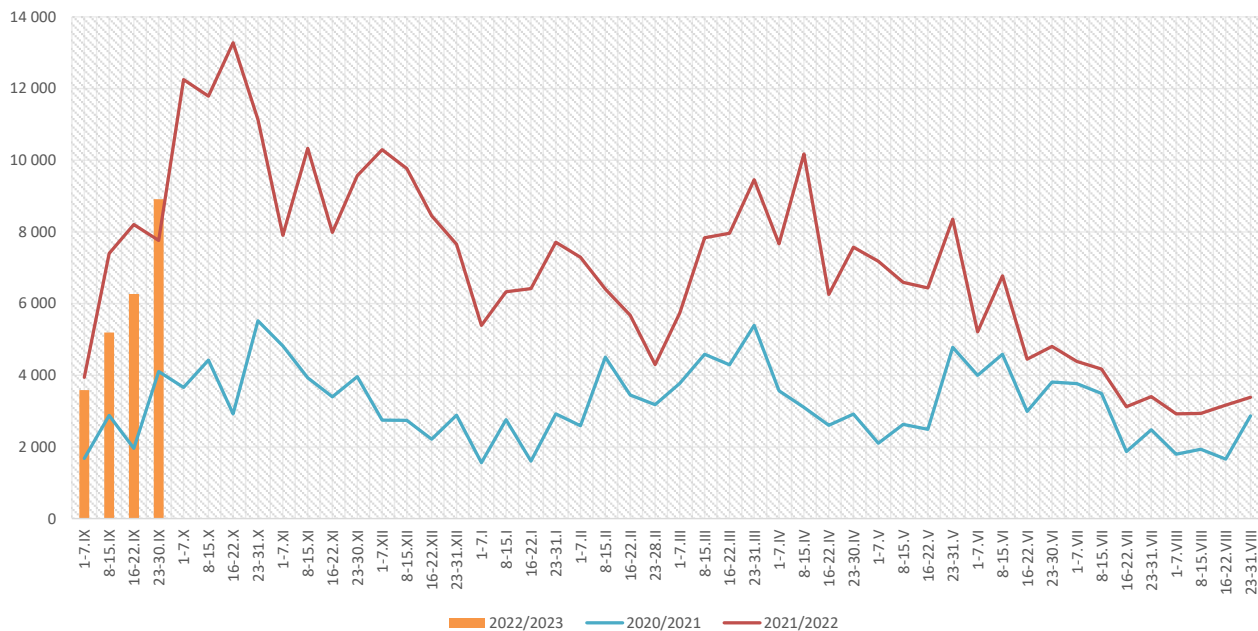
### Zapadalność <sup>1)</sup> na grypę i podejrzenia grypy w okresie od 1 października 2021 r. do 30 września 2022 r. wg wieku i okresowych meldunków



#### Objaśnienia:

- 1) Przeciętna dzienna zapadalność na 100 tys. ludności, przy czym ludność wg stanu w dniu:
- 31 grudnia 2020 r. dla meldunków z okresu do 31 grudnia 2021 r.,
  - 30 czerwca 2021 r. dla meldunków z okresu od 1 stycznia 2022 r. do 30 kwietnia 2021 r.,
  - 31 grudnia 2021 r. dla meldunków z okresu od 1 maja 2022 r.

## Zachorowania i podejrzenia zachorowań na grypę w sezonie epidemicznym 2022/2023 w porównaniu z poprzednimi sezonami wg okresowych meldunków



Skierowani do szpitala z powodu grypy lub podejrzenia grypy w okresie od 23 do 30 września 2022 r. wg przyczyn i powiatów								
Powiat	Ogółem		Przyczyny skierowania do szpitala <sup>1)</sup>					
			objawy ze strony układu krążenia		objawy ze strony układu oddechowego		inne przyczyny	
	liczba	% <sup>2)</sup>	liczba	% <sup>3)</sup>	liczba	% <sup>3)</sup>	liczba	% <sup>3)</sup>
<b>MAŁOPOLSKA</b>	<b>19</b>	<b>0,21%</b>	<b>0</b>	<b>0,0%</b>	<b>11</b>	<b>57,9%</b>	<b>8</b>	<b>42,1%</b>
bocheński	5	0,37%			5	100,0%		
brzeski								
chrzanowski								
dąbrowski	1	0,29%					1	100,0%
gorlicki								
m. Kraków	3	0,14%			2	66,7%	1	33,3%
krakowski	1	0,40%					1	100,0%
limanowski								
miechowski								
myślenicki	2	0,23%			2	100,0%		
Nowy Sącz i nowosądecki	1	0,24%			1	100,0%		
nowotarski								
olkuski								
oświęcimski								
proszowicki								
suski	1	0,16%			1	100,0%		
Tarnów i tarnowski	5	0,93%					5	100,0%
wadowicki								
wielicki								
tatrzański								

### Objaśnienia:

- 1) Jedna osoba może być wykazana w kilku rubrykach.
- 2) W stosunku do ogółu zgłoszonych zachorowań i podejrzeń zachorowań na grypę.
- 3) W stosunku do ogółu osób skierowanych do szpitala z powodu grypy lub podejrzenia grypy.

**Zgony z powodu grypy i podejrzeń grypy w okresie od 23 do 30 września 2022 r. wg wieku i powiatów**

Powiat	Ogółem	Wiek (ukończone lata)			
		0-4	5-14	15-64	65+
MAŁOPOLSKA	-	-	-	-	-
bocheński	-	-	-	-	-
brzeski	-	-	-	-	-
chrzanowski	-	-	-	-	-
dąbrowski	-	-	-	-	-
gorlicki	-	-	-	-	-
m. Kraków	-	-	-	-	-
krakowski	-	-	-	-	-
limanowski	-	-	-	-	-
miechowski	-	-	-	-	-
myślenicki	-	-	-	-	-
Nowy Sącz i nowosądecki	-	-	-	-	-
nowotarski	-	-	-	-	-
olkuski	-	-	-	-	-
oświęcimski	-	-	-	-	-
proszowicki	-	-	-	-	-
suski	-	-	-	-	-
Tarnów i tarnowski	-	-	-	-	-
wadowicki	-	-	-	-	-
wielicki	-	-	-	-	-
tatrzański	-	-	-	-	-

**Źródła danych:**

Liczby zachorowań, podejrzeń zachorowań oraz zgonów: Dane z okresowych, zbiorczych „Meldunków o zachorowaniach i podejrzaniach zachorowań na grypę”, nadsyłanych do powiatowych stacji sanitarno-epidemiologicznych przez wszystkie jednostki ochrony zdrowia, do których zgłosili się chorzy, oraz dane ze zgłoszeń zgonów nadsyłanych do powiatowych i/lub wojewódzkich stacji sanitarno-epidemiologicznych przez lekarzy, przesyłane przez wojewódzkie stacje sanitarno-epidemiologiczne w formie zagregowanej do Zakładu Epidemiologii NIZP-PZH.

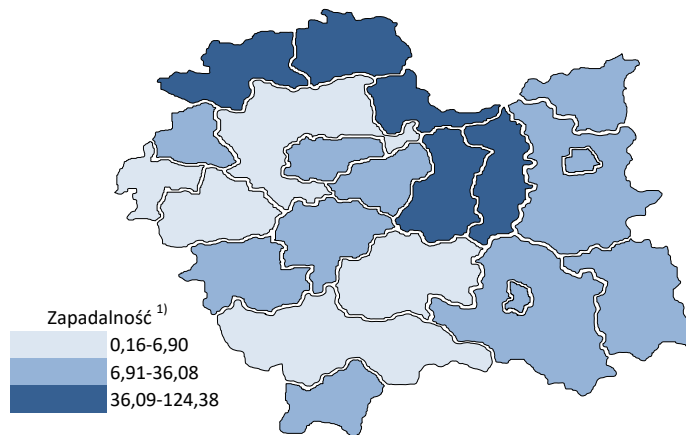
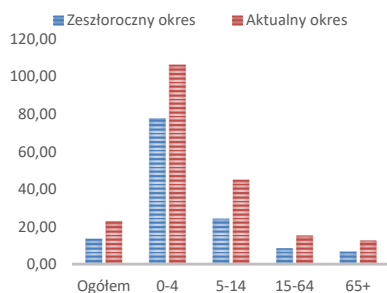
W "Meldunkach" - zgodnie z definicją grypy przyjętą na potrzeby nadzoru nad chorobami zakaźnymi w krajach Unii Europejskiej (Dz.U. L 262 z 27.9.2012) - wykazuje się grypę (rozpoznaną klinicznie i/lub laboratoryjnie) oraz wszystkie rozpoznane klinicznie zachorowania grypopodobne i ostre zakażenia dróg oddechowych spełniające kryteria definicji.

## Analiza za okres od 1 stycznia do 30 września 2022 r.

### Zachorowania i podejrzenia zachorowań na gripę w okresie od 1 stycznia do 30 września 2022 r. wg wieku i powiatów

Powiat	Ogółem		Wiek (ukończone lata)							
			0-4		5-14		15-64		65+	
	liczba	zapadalność <sup>1)</sup>	liczba	zapadalność <sup>1)</sup>	liczba	zapadalność <sup>1)</sup>	liczba	zapadalność <sup>1)</sup>	liczba	zapadalność <sup>1)</sup>
MAŁOPOLSKA	213 425	22,94	53 026	106,40	45 399	44,98	94 115	15,30	20 885	12,69
bocheński	26 190	89,83	6 978	420,61	6 006	171,15	10 709	55,43	2 497	53,49
brzeski	11 370	44,92	2 339	180,79	2 114	74,21	5 621	32,87	1 296	31,83
chrzanowski	3 794	11,34	613	44,71	575	17,78	2 199	10,02	407	5,88
dąbrowski	4 132	25,80	1 079	139,71	980	60,38	1 687	15,32	386	14,80
gorlicki	5 441	18,48	1 172	81,73	1 168	35,42	2 492	12,71	609	11,94
m. Kraków	43 270	20,26	10 855	86,66	6 895	34,07	22 945	16,77	2 575	5,86
krakowski	5 347	6,90	1 458	35,90	1 292	14,28	2 011	3,90	586	4,59
limanowski	885	2,45	382	16,22	305	6,54	161	0,67	37	0,75
miechowski	16 315	124,38	2 749	470,76	2 943	227,33	8 131	96,36	2 492	88,99
myślenicki	12 632	36,08	4 606	224,51	3 021	70,06	4 327	18,37	678	13,32
Nowy Sącz i nowosądecki	16 296	19,88	4 929	102,35	3 660	36,87	6 029	10,96	1 678	13,71
nowotarski	3 284	6,29	1 004	36,48	756	12,74	1 256	3,56	268	3,26
olkuski	15 837	53,02	3 933	316,77	3 873	133,11	6 248	32,14	1 783	28,40
oświęcimski	66	0,16	19	1,00	33	0,77	13	0,05	1	0,01
proszowicki	14 229	121,74	2 920	523,54	3 789	321,72	5 788	74,65	1 732	78,76
suski	7 321	32,10	1 356	116,46	1 917	74,28	3 082	20,14	966	25,72
Tarnów i tarnowski	14 024	16,75	3 206	81,88	3 520	41,11	5 840	10,41	1 458	9,65
wadowicki	2 260	5,20	705	30,26	572	11,60	767	2,64	216	3,02
wielicki	6 545	18,11	1 434	67,13	1 045	23,21	3 216	13,36	850	15,67
tatrzański	4 187	22,65	1 289	139,78	935	46,05	1 593	13,03	370	11,18

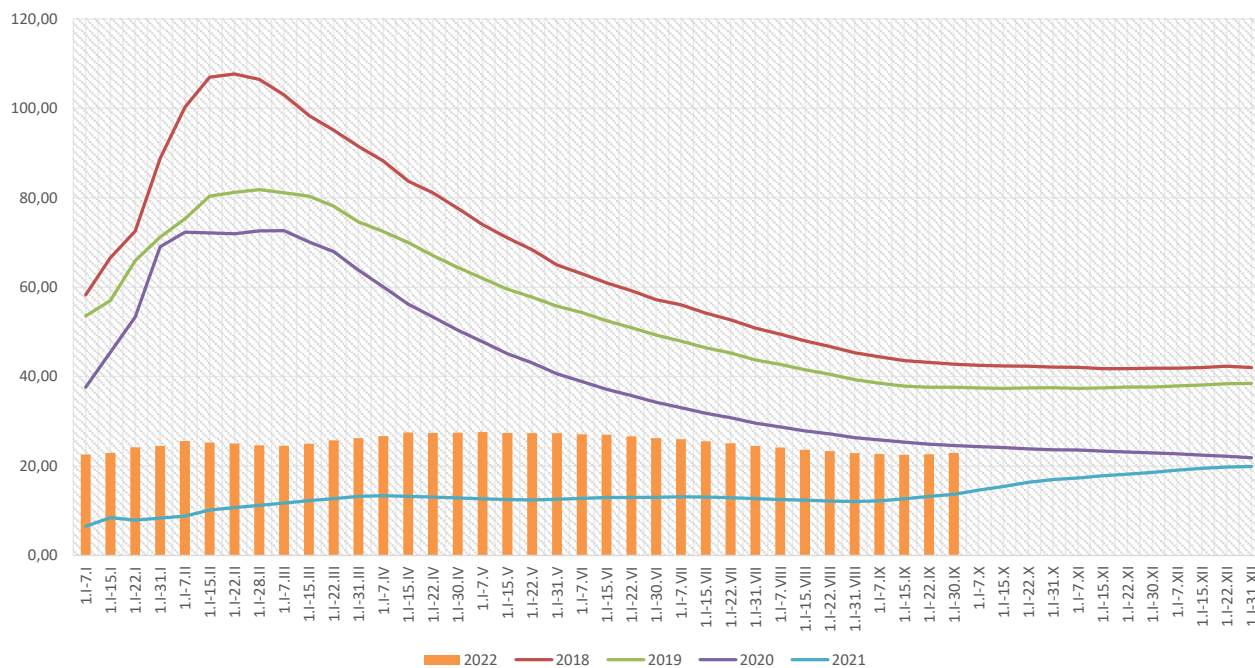
**ZAPADALNOŚĆ<sup>1)</sup>**  
W OKRESIE OD 1 STYCZNIA  
DO 30 WRZEŚNIA 2022 R.  
ORAZ W ANALOGICZNYM  
OKRESIE ROKU  
POPRIEDZNIEGO WG WIEKU



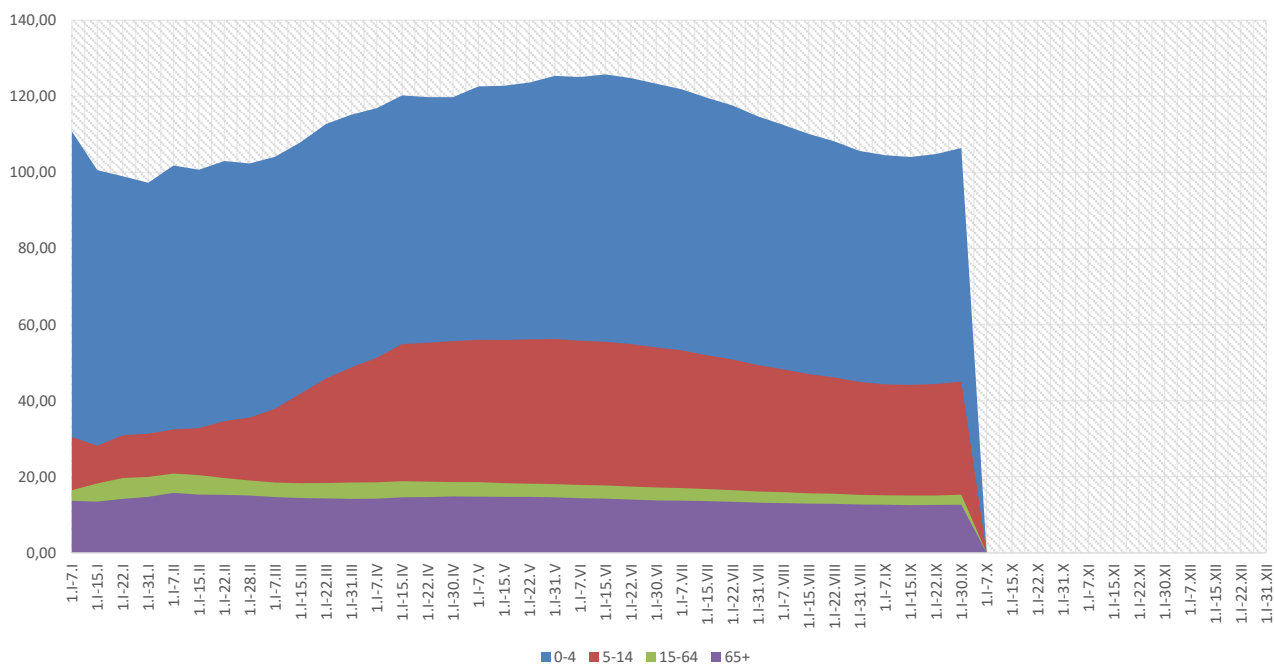
Objaśnienia:

1) Przeciętna dzienna zapadalność na 100 tys. ludności wg stanu w dniu 31 grudnia 2021 r.

## Zapadalność <sup>1)</sup> na grypę i podejrzenia grypy w roku 2022 narastająco w porównaniu z poprzednimi latami



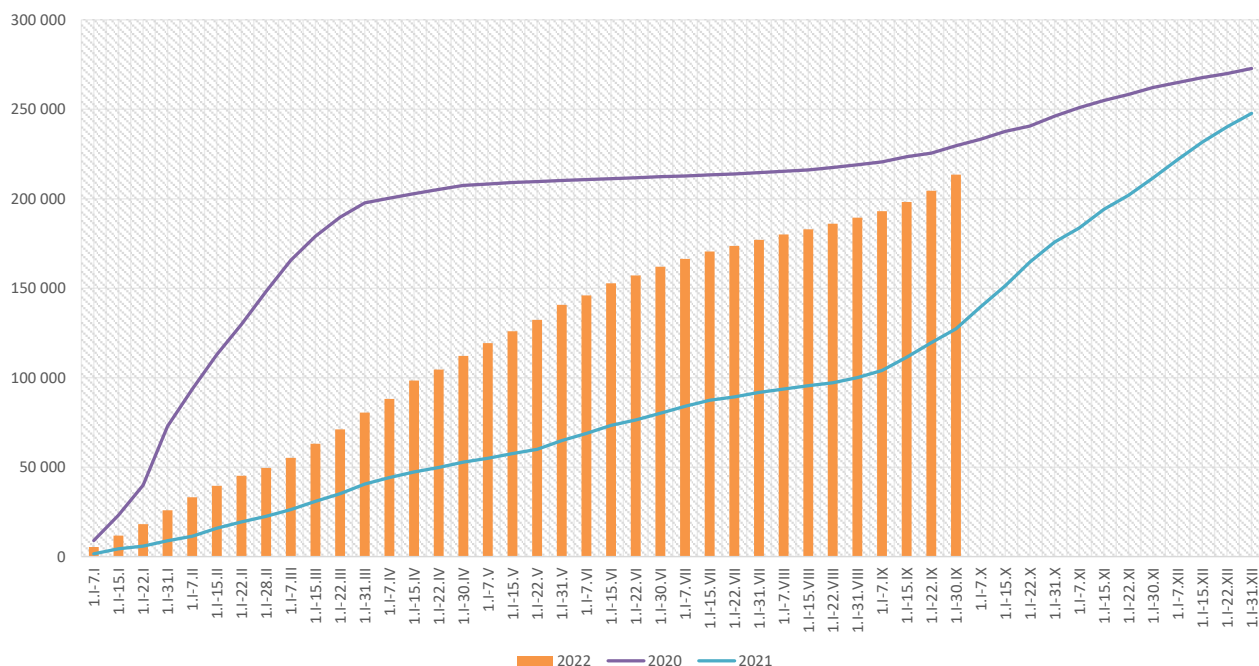
## Zapadalność <sup>1)</sup> na grypę i podejrzenia grypy w roku 2022 narastająco wg wieku



### Objaśnienia:

1) Przeciętna dzienna zapadalność na 100 tys. ludności wg stanu w dniu 31 grudnia 2021 r.

## Zachorowania i podejrzenia zachorowań na gripę w roku 2022 narastająco w porównaniu z poprzednimi latami



Skierowani do szpitala z powodu grypy lub podejrzenia grypy w okresie od 1 stycznia do 30 września 2022 r. wg przyczyn i powiatów								
Powiat	Ogółem		Przyczyny skierowania do szpitala <sup>1)</sup>					
			objawy ze strony układu krążenia		objawy ze strony układu oddechowego		inne przyczyny	
	liczba	% <sup>2)</sup>	liczba	% <sup>3)</sup>	liczba	% <sup>3)</sup>	liczba	% <sup>3)</sup>
<b>MAŁOPOLSKA</b>	<b>689</b>	<b>0,32%</b>	<b>5</b>	<b>0,7%</b>	<b>574</b>	<b>83,3%</b>	<b>118</b>	<b>17,1%</b>
bocheński	100	0,38%	2	2,0%	98	98,0%		
brzeski	47	0,41%			47	100,0%		
chrzanowski								
dąbrowski	31	0,75%	1	3,2%	12	38,7%	20	64,5%
gorlicki	9	0,17%			8	88,9%	1	11,1%
m. Kraków	142	0,33%			121	85,2%	21	14,8%
krakowski	14	0,26%			5	35,7%	9	64,3%
limanowski	1	0,11%			1	100,0%		
miechowski	6	0,04%			6	100,0%		
myślenicki	11	0,09%			11	100,0%		
Nowy Sącz i nowosądecki	81	0,50%	1	1,2%	80	98,8%		
nowotarski	7	0,21%			7	100,0%	6	85,7%
olkuski	5	0,03%			5	100,0%		
oświęcimski	16	24,24%	1	6,3%	3	18,8%	12	75,0%
proszowicki	27	0,19%			25	92,6%	2	7,4%
suski	2	0,03%			2	100,0%		
Tarnów i tarnowski	80	0,57%			37	46,3%	43	53,8%
wadowicki	82	3,63%			82	100,0%		
wielicki	22	0,34%			18	81,8%	4	18,2%
tatrzański	6	0,14%			6	100,0%		

### Objaśnienia:

- 1) Jedna osoba może być wykazana w kilku rubrykach.
- 2) W stosunku do ogółu zgłoszonych zachorowań i podejrzeń zachorowań na gripę.
- 3) W stosunku do ogółu osób skierowanych do szpitala z powodu grypy lub podejrzenia grypy.

Zgony z powodu grypy i podejrzeń grypy w okresie od 1 stycznia do 30 września 2022 r. wg wieku i powiatów					
Powiat	Ogółem	Wiek (ukończone lata)			
		0-4	5-14	15-64	65+
MAŁOPOLSKA	-	-	-	-	-
bocheński	-	-	-	-	-
brzeski	-	-	-	-	-
chrzanowski	-	-	-	-	-
dąbrowski	-	-	-	-	-
gorlicki	-	-	-	-	-
m. Kraków	-	-	-	-	-
krakowski	-	-	-	-	-
limanowski	-	-	-	-	-
miechowski	-	-	-	-	-
myślenicki	-	-	-	-	-
Nowy Sącz i nowosądecki	-	-	-	-	-
nowotarski	-	-	-	-	-
olkuski	-	-	-	-	-
oświęcimski	-	-	-	-	-
proszowicki	-	-	-	-	-
suski	-	-	-	-	-
Tarnów i tarnowski	-	-	-	-	-
wadowicki	-	-	-	-	-
wielicki	-	-	-	-	-
tatrzański	-	-	-	-	-

wykonał: Adrian Papis

#### Źródła danych:

Liczby zachorowań, podejrzeń zachorowań oraz zgonów: Dane z okresowych, zbiorczych „Meldunków o zachorowaniach i podejrzaniach zachorowań na grypę”, nadsyłanych do powiatowych stacji sanitarno-epidemiologicznych przez wszystkie jednostki ochrony zdrowia, do których zgłosili się chorzy, oraz dane ze zgłoszeń zgonów nadsyłanych do powiatowych i/lub wojewódzkich stacji sanitarno-epidemiologicznych przez lekarzy, przesyłane przez wojewódzkie stacje sanitarno-epidemiologiczne w formie zagregowanej do Zakładu Epidemiologii NIZP-PZH.

W "Meldunkach" - zgodnie z definicją grypy przyjętą na potrzeby nadzoru nad chorobami zakaźnymi w krajach Unii Europejskiej (Dz.U. L 262 z 27.9.2012) - wykazuje się grypę (rozpoznaną klinicznie i/lub laboratoryjnie) oraz wszystkie rozpoznane klinicznie zachorowania grypopodobne i ostre zakażenia dróg oddechowych spełniające kryteria definicji.