



# DEKLARACJA ŚRODOWISKOWA

REGIONALNEJ DYREKCJI OCHRONY  
ŚRODOWISKA W KATOWICACH

za 2022 r.

Szanowni Państwo,

przekazujemy Państwu kolejne wydanie naszej deklaracji środowiskowej zawierającej podstawowe informacje o Regionalnej Dyrekcji Ochrony Środowiska w Katowicach. Mija szósty rok od wdrożenia w naszym urzędzie systemu EMAS. Zostaliśmy wpisani do rejestru EMAS 26 listopada 2015 r. pod numerem PL 2.24-019-64. Był to okres intensywnej pracy naszej instytucji, w ciągu którego doskonaliliśmy działania związane z aspektami środowiskowymi naszej działalności.

Rolą Regionalnej Dyrekcji Ochrony Środowiska w Katowicach jest troska o to, aby zrównoważony rozwój oznaczał mądre koegzystowanie człowieka i przyrody. Naszym obowiązkiem jest zapobieganie działaniom szkodliwym dla środowiska już na poziomie planowania inwestycji i oddzielanie tych dobrze od źle zaplanowanych. Poprzez codzienną pracę, realizację zadań ustawowych, skupialiśmy się na wydawaniu rozstrzygnięć zapewniających zrównoważony rozwój województwa śląskiego, biorąc w pierwszej kolejności pod uwagę minimalizację oddziaływania na środowisko planowanych inwestycji oraz racjonalną ochronę walorów przyrodniczych. Nasze województwo jest doskonałym przykładem tego, że pomimo konieczności uwzględniania wymogów szeroko pojętej ochrony środowiska, możliwa jest realizacja inwestycji.

Odpowiadamy także za tworzenie i likwidację form przyrody oraz zarządzanie rezerwatami i obszarami Natura 2000 w naszym województwie. Mamy ich całkiem sporo, bo ponad 276 tys. hektarów. A mamy co chronić, bowiem wbrew potocznemu przekonaniu województwo śląskie, kojarzone głównie z terenami zdegradowanymi w wyniku działań przemysłu, poszczycić się może wieloma miejscami o naprawdę dużej wartości. Część terenów chronimy poprzez wspieranie naturalnych procesów przyrodniczych i ograniczaniu do minimum ingerencji człowieka. Są to rezerваты przyrody, mamy ich 64 w naszym województwie.

System EMAS to system ekozarządzania i audytu, który wpisuje się w naszą działalność i pozwala na skuteczne i systemowe zarządzanie działalnością środowiskową realizowaną przez Regionalną Dyrekcję Ochrony Środowiska w Katowicach.

Regionalny Dyrektor Ochrony Środowiska w Katowicach  
Miroslawa Mierczyk-Sawicka  
/podpisano elektronicznie/

**Spis treści:**

<b>1. Słowo wstępne .....</b>	<b>2</b>
<b>2. Informacja nt. organizacji .....</b>	<b>4</b>
<b>3. Polityka środowiskowa .....</b>	<b>11</b>
<b>4. System zarządzania środowiskowego .....</b>	<b>12</b>
<b>5. Aspekty środowiskowe .....</b>	<b>14</b>
<b>6. Cele środowiskowe .....</b>	<b>24</b>
<b>7. Efektywność i wskaźniki środowiskowe .....</b>	<b>29</b>
<b>8. Edukacja ekologiczna, ochrona czynna, realizowane projekty oraz rozpowszechnianie informacji .....</b>	<b>36</b>
<b>9. Wymagania prawne .....</b>	<b>37</b>
<b>10. Komunikacja .....</b>	<b>38</b>
<b>11. Kontakt .....</b>	<b>39</b>
<b>12. Oświadczenie weryfikatora .....</b>	<b>40</b>

## 2. Informacja nt. organizacji

### 2.1. Nazwa i adres

Regionalna Dyrekcja Ochrony Środowiska  
w Katowicach

Plac Grunwaldzki 8-10

40-127 Katowice

Tel. 32 42 06 801, 32 42 06 810

Fax 32 42 06 884

e-mail: [sekretariat@katowice.rdos.gov.pl](mailto:sekretariat@katowice.rdos.gov.pl)

strona internetowa RDOŚ:

[www.gov.pl/web/rdos-katowice](http://www.gov.pl/web/rdos-katowice).



Siedziba w Bielsku-Białej:

ul. Piastowska 40

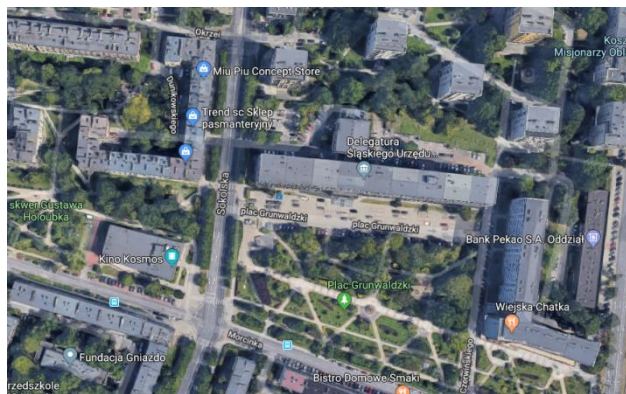
43-300 Bielsko-Biała

tel. 33 81 36 225, 226

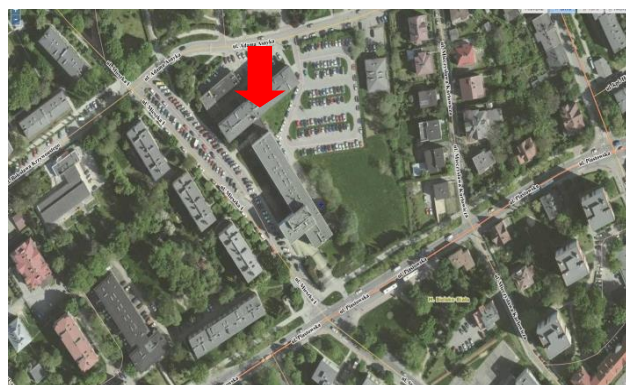


Kancelaria RDOŚ mieści się w siedzibie w Katowicach.

Siedziba Regionalnej Dyrekcji Ochrony Środowiska w Katowicach mieści się w budynku przy Placu Grunwaldzkim 8-10, którego właścicielem jest Centrum Biurowe Plac Grunwaldzki.



Dodatkowa lokalizacja w Bielsku-Białej mieści się w budynku Śląskiego Urzędu Wojewódzkiego, przy ul. Piastowska 40.



Siedziba Regionalnej Dyrekcji Ochrony Środowiska w Katowicach znajduje się w mieście na prawach powiatu w Katowicach w centralnej części województwa śląskiego, stanowiąc południową część Wyżyny Śląskiej. Dodatkową lokalizację posiada w mieście Bielsku-Białej - miasto na prawach powiatu w południowej Polsce, w województwie śląskim, na Pogórzu Śląskim, u stóp Beskidu Małego i Beskidu Śląskiego, nad rzeką Białą.

Województwo Śląskie położone jest na obszarze Niziny Śląskiej, Wyżyny Śląsko - Krakowskiej, Kotliny Oświęcimskiej, Pogórza Zachodniobeskidzkiego, Beskidów Zachodnich. Obejmuje wschodnią część Górnego Śląska i zachodnią część zachodniej Małopolski, w tym Zagłębie Dąbrowskie, Zagłębie Krakowskie, Żywiecczynę i Częstochowę. Zamieszkuje je niespełna 5 mln osób.

Warunki najmu pomieszczeń w Bielsku-Białej określa umowa zawarta w dniu 16 czerwca 2011 r. z Śląskim Urzędem Wojewódzkim w Katowicach, natomiast pomieszczeń w siedzibie w Katowicach umowa z dnia 10 października 2018 r. z Centrum Biurowe Plac Grunwaldzki S.A.. Przedmiotem najmu w Bielsku-Białej są pomieszczenia biurowe o powierzchni 31,16 m<sup>2</sup>, natomiast w Katowicach pomieszczenia biurowe o powierzchni 681,34 m<sup>2</sup> oraz archiwum 60 m<sup>2</sup> i powierzchni magazynowej 20 m<sup>2</sup> plus-4 stanowiska parkingowe .

**2.2.** Regionalna Dyrekcja Ochrony Środowiska w Katowicach jest instytucją, która odpowiada za realizację polityki ochrony środowiska w zakresie zarządzania ochroną przyrody, w tym obszarami Natura 2000 oraz udziału w procesie inwestycyjnym. Realizuje zadania dotyczące zapobiegania i naprawy szkód w środowisku oraz udostępniania informacji o środowisku przyrodniczym.

Urząd powstał na mocy ustawy z dnia 3 października 2008 r. o udostępnianiu informacji o środowisku i jego ochronie, udziale społeczeństwa w ochronie środowiska oraz o ocenach oddziaływania na środowisko [zwanej dalej ustawa ooś].

Regionalna Dyrekcja Ochrony Środowiska jest urzędem administracji rządowej niezespolonej powołanej rozporządzeniem z dnia 10 listopada 2008 r. Ministra Środowiska w sprawie nadania statutu Regionalnej Dyrekcji Ochrony Środowiska w Katowicach (tekst jedn. Dz. U. z 2015 r., poz. 1437).

Podstawowe zadania Regionalnej Dyrekcji Ochrony Środowiska w Katowicach to:

- 1) współdziałanie w realizacji polityki ochrony środowiska w zakresie ochrony przyrody i kontroli procesu inwestycyjnego, w tym:
  - strategicznych ocen oddziaływania na środowisko,
  - przeprowadzanie ocen oddziaływania przedsięwzięć na środowisko lub udział w tych ocenach,
  - tworzenie i likwidacja form ochrony przyrody oraz wydawanie decyzji na podstawie ustawy o ochronie przyrody,
- 2) wykonywanie zadań związanych z:
  - siecią Natura 2000 - opracowywanie projektu listy obszarów, nadzorowanie funkcjonowania tych obszarów i prowadzenie ewidencji, składanie raportów i notyfikacji do Komisji Europejskiej,
  - sporządzanie projektu krajowej strategii ochrony i zrównoważonego użytkowania różnorodności biologicznej oraz programu działań w tym zakresie,
  - opracowywanie programów ochrony zagrożonych wyginięciem gatunków roślin, zwierząt i grzybów,
- 3) wydawanie zezwoleń, w tym m. in.:
  - odstępstwach od zakazów na terenie rezerwatów przyrody,
  - dotyczących hodowli i rozmnażania zwierząt i roślin, zezwoleń na wywóz za granicę meteorytów i kopalnych szczątków roślin i zwierząt, pozyskiwania gatunków objętych ochroną gatunkową i innych,
  - na utworzenie i prowadzenie ogrodu botanicznego lub zoologicznego, a także ośrodka rehabilitacji zwierząt,
- 4) wykonywanie zadań związanych z zapobieganiem szkodom w środowisku i ich naprawą oraz historycznymi zanieczyszczeniami powierzchni ziemi,
- 5) udostępnianie informacji o środowisku i jego ochronie.

Regionalna Dyrekcja Ochrony Środowiska w Katowicach działa w zgodzie z wymaganiami prawnymi i innymi dotyczącymi środowiska. Odnosi się to zarówno do sfery wykonywania ustawowych zadań, jak i własnego oddziaływania na środowisko poprzez wykorzystywanie powierzonych jej zasobów.

**Misja:**

Regionalna Dyrekcja Ochrony Środowiska w Katowicach, mając na względzie jakość życia obecnego i przyszłych pokoleń, realizując politykę państwa, troszczy się o ochronę i racjonalne korzystanie z zasobów środowiska.

**Wizja:**

Regionalna Dyrekcja Ochrony Środowiska w Katowicach jest profesjonalną, nowoczesną, racjonalną i otwartą na współpracę organizacją, przyczyniającą się do sprawnego zarządzania środowiskiem naturalnym.

### 2.3. Struktura Regionalnej Dyrekcji Ochrony Środowiska w Katowicach

W strukturze jednostki działają następujące wydziały:

#### **Wydział Ocen Oddziaływania na Środowisko**

Do kompetencji Wydziału należy: przygotowywanie opinii i uzgodnień w toku prowadzenia strategicznych ocen oddziaływania na środowisko, prowadzenie postępowań w sprawie wydania decyzji środowiskowych m. in. dla przedsięwzięć mogących zawsze znacząco oddziaływać na środowisko ( dróg, napowietrznych linii elektroenergetycznych, instalacji do przesyłu ropy naftowej, produktów naftowych, substancji chemicznych lub gazu, sztucznych zbiorników wodnych, obiektów jądrowych, składowisk odpadów promieniotwórczych), przedsięwzięć realizowanych na terenach zamkniętych ustalonych przez Ministra Obrony Narodowej; przedsięwzięć realizowanych na obszarach morskich, zmiany lasu, niestanowiącego własności Skarbu Państwa, na użytek rolny, przedsięwzięć polegających na realizacji inwestycji w zakresie lotniska użytku publicznego w rozumieniu przepisów ustawy z dnia 12 lutego 2009 r. o szczególnych zasadach przygotowania i realizacji inwestycji w zakresie lotnisk użytku publicznego, inwestycji w zakresie terminalu, inwestycji związanych z regionalnymi sieciami szerokopasmowymi, przedsięwzięć polegających na realizacji inwestycji w rozumieniu przepisów ustawy z dnia 8 lipca 2010 r. o szczególnych zasadach przygotowania do realizacji inwestycji w zakresie budowli przeciwpowodziowych; przedsięwzięć polegających na poszukiwaniu lub rozpoznawaniu złóż kopalin lub na wydobywaniu kopalin ze złóż, o których mowa w art. 10 ust. 1 ustawy z dnia 9 czerwca 2011 r. - Prawo geologiczne i górnicze, prowadzonych na podstawie koncesji, napowietrznych linii elektroenergetycznych lub stacji elektroenergetycznych będących przedsięwzięciami mogącymi zawsze znacząco oddziaływać na środowisko albo przedsięwzięciami mogącymi potencjalnie znacząco oddziaływać na środowisko, wymienionych w załączniku do ustawy z dnia 24 lipca 2015 r. o przygotowaniu i realizacji strategicznych inwestycji w zakresie sieci przesyłowych, przedsięwzięć dla których wnioskodawcą jest jednostka organizacyjna Lasów Państwowych, inwestycji towarzyszącej, o której mowa w ustawie z dnia 29 czerwca 2011 r. o przygotowaniu i realizacji inwestycji w zakresie obiektów energetyki jądrowej oraz inwestycji towarzyszących, elektrowni wiatrowych, o których mowa w art. 2 pkt 1 ustawy z dnia 20 maja 2016 r. o inwestycjach w zakresie elektrowni wiatrowych), strategicznej inwestycji w sektorze naftowym, inwestycji w zakresie linii kolejowych, inwestycji w rozumieniu art. 2 pkt 3 ustawy z dnia 10 maja 2018 r. o Centralnym Porcie Komunikacyjnym oraz przedsięwzięć polegających na zmianie lub rozbudowie ww. przedsięwzięć. Wydział przygotowuje opinie o konieczności przeprowadzenia oceny oddziaływania na środowisko, a także uzgadnia warunki realizacji przedsięwzięć w ramach oceny oddziaływania na środowisko w postępowaniach prowadzonych przez inne organy. Wydział weryfikuje również zapisy oraz procedurę wydania decyzji o środowiskowych uwarunkowaniach przez np. jednostki samorządu terytorialnego, a w przypadku stwierdzenia nieprawidłowości kieruje wystąpienie, którego treścią może być w szczególności wnioski o stwierdzenie nieważności tej decyzji.

Wydział współpracuje z Regionalną Komisją Ocen Oddziaływania na Środowisko, będącą organem opiniodawczo-doradczym do spraw ocen oddziaływania na środowisko, w tym prowadzi jej obsługę biurową.

### **Wydział Ochrony Przyrody i Obszarów Natura 2000**

Do zadań Wydziału należy: zarządzanie i koordynowanie zasobami przyrody w celu zachowania zrównoważonego użytkowania oraz odnawiania zasobów, terenów i składników przyrody. Do podstawowych zadań należy m. in.: prowadzenie rejestru form ochrony przyrody, przygotowanie projektów zarządzeń Regionalnego Dyrektora w sprawie rezerwatów przyrody, prowadzenie spraw związanych z przygotowaniem i zatwierdzeniem zadań ochronnych oraz planów ochrony dla rezerwatów przyrody, prowadzenie spraw dotyczących zezwoleń na odstępstwa od zakazów, obowiązujących w rezerwach przyrody. Ponadto Wydział jest odpowiedzialny za prowadzenie spraw dotyczących zezwoleń na odstępstwa od zakazów obowiązujących w stosunku do gatunków dziko występujących roślin, zwierząt lub grzybów objętych ochroną gatunkową, a także prowadzenie spraw dotyczących sporządzania projektów planów zadań ochronnych i planów ochrony dla obszarów Natura 2000, za wydawanie zaświadczeń o braku wpływu przedsięwzięcia na obszary Natura 2000 niezbędnych do występowania o dofinansowanie przedsięwzięć z środków unijnych oraz za prowadzenie działań edukacyjnych i informacyjnych związanych z ochroną przyrody. Wydział prowadzi obsługę organizacyjną Regionalnej Rady Ochrony Przyrody w Katowicach.

### **Wydział Zapobiegania i Naprawy Szkód w Środowisku oraz Informacji o Środowisku i Zarządzania Środowiskiem**

Do kompetencji Wydziału należy: prowadzenie postępowań związanych z zapobieganiem szkodom w środowisku i ich naprawą oraz historycznymi zanieczyszczeniami powierzchni ziemi, udostępnianie informacji o środowisku i jego ochronie oraz informacji publicznej, prowadzenie postępowań związanych z gospodarką odpadami na terenach zamkniętych i usuwaniem odpadów z miejsc nieprzeznaczonych do ich składowania lub magazynowania, a także wydawanie opinii w zakresie spełniania wymagań prawnych dotyczących ochrony środowiska przez organizację ubiegającą się o wpis do krajowego rejestru systemu ek zarządzenia i audytu (EMAS). Ponadto w strukturze jednostki działa Pełnomocnik systemu ek zarządzenia i audytu EMAS.

### **Wydział Organizacyjno-Finansowy**

Do kompetencji Wydziału należy: obsługa organizacyjna, administracyjna, kadrowa i finansowa urzędu.

Szczegółowy zakres zadań Regionalnej Dyrekcji Ochrony Środowiska określa Zarządzenie Regionalnego Dyrektora Ochrony Środowiska w Katowicach w sprawie ustalenia Regulaminu Organizacyjnego w Regionalnej Dyrekcji Ochrony Środowiska w Katowicach.

**2.4.** Funkcję organu wyższego stopnia w stosunku do Regionalnego Dyrektora Ochrony Środowiska w Katowicach pełni Generalny Dyrektor Ochrony Środowiska.



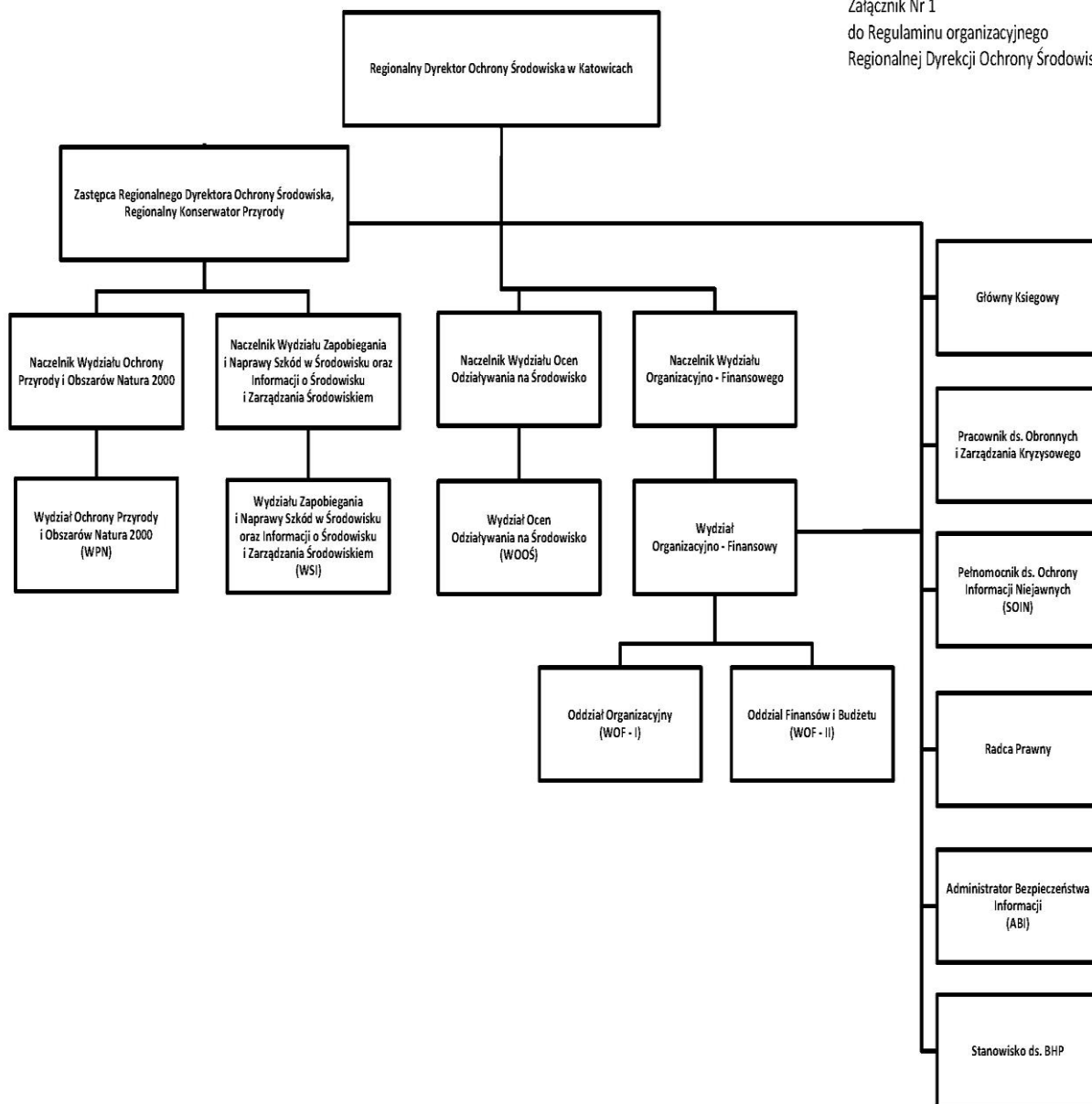
**5. Ogólna liczba zatrudnionych**

Stan zatrudnienia na dzień 31 grudnia 2021 r. w Regionalnej Dyrekcji Ochrony Środowiska w Katowicach wynosił 63 pracowników (62,88 etatów), w tym 3 pracowników w siedzibie w Bielsku-Białej (1 osoba z Wydziału Ocen Oddziaływania na Środowisko 2 osoby z Wydziału Ochrony Przyrody i Obszarów Natura 2000 - osoby te są bezpośrednio podległe naczelnikom w siedzibie głównej).

**Zatrudnienie w Regionalnej Dyrekcji Ochrony Środowiska w Katowicach od roku 2015 kształtowało się następująco:**

Rok	Wg stanu na 31 grudnia (ilość pracowników)
2015	58,5
2016	57,5
2017	56
2018	59
2019	59
2020	60
2021	63
2022	72

**Schemat organizacyjny Regionalnej Dyrekcji Ochrony Środowiska w Katowicach:**



Załącznik Nr 1  
do Regulaminu organizacyjnego  
Regionalnej Dyrekcji Ochrony Środowiska

### 3. Polityka środowiskowa

Polityka środowiskowa to podstawowy dokument (albo akt) Systemu Zarządzania Środowiskowego w regionalnej dyrekcji ochrony środowiska. Dokument ten tworzy podstawy całego systemu, ponieważ zawiera najważniejsze zobowiązania w obszarze związanym z ochroną środowiska. Kierownictwo jednostki jest odpowiedzialne za zapewnienie, aby polityka środowiskowa była zrozumiała i stosowana na wszystkich stanowiskach pracy. Polityka środowiskowa jest opublikowana na stronie internetowej Regionalnej Dyrekcji Ochrony Środowiska w Katowicach <http://katowice.rdos.gov.pl>.

## POLITYKA ŚRODOWISKOWA



Regionalna Dyrekcja Ochrony Środowiska w Katowicach jest instytucją, która odpowiada za realizację polityki ochrony środowiska na terenie województwa śląskiego w zakresie: zarządzania ochroną przyrody, w tym m.in. obszarami Natura 2000, oraz udziału w procesie inwestycyjnym. Priorytetem działalności jest zachowanie walorów przyrodniczych i standardów środowiska dla rozwoju województwa śląskiego z myślą o przyszłych pokoleniach. Misją naszą realizujemy poprzez wypełnianie zadań ustawowych z zakresu ocen oddziaływania na środowisko, ochrony przyrody, zapobiegania i naprawy szkód w środowisku, informacji o środowisku. Dokładamy starań aby wszystkie nasze działania realizowane były na najwyższym poziomie merytorycznym, z dbałością o przestrzeganie wymagań prawnych przy zachowaniu zasad zrównoważonego rozwoju.

Regionalna Dyrekcja Ochrony Środowiska w Katowicach jest profesjonalną, nowoczesną, racjonalną i otwartą na współpracę organizacją przyczyniającą się do sprawnego zarządzania środowiskiem naturalnym.

Do najistotniejszych obszarów naszej działalności, w których jednocześnie identyfikujemy znaczące aspekty środowiskowe, należą:

- przeprowadzanie ocen oddziaływania przedsięwzięć na środowisko lub udział w tych ocenach,
- udział w strategicznych ocenach oddziaływania na środowisko,
- ochrona gatunkowa roślin, zwierząt i grzybów;
- ochrona i zarządzanie obszarami Natura 2000, rezerwatami przyrody oraz innymi formami ochrony przyrody,
- naprawa i przeciwdziałanie wystąpieniu szkód w środowisku.

Pośredni wpływ na środowisko związany z realizacją zadań przyczynia się do:

- zapewnienia zachowania standardów środowiska,
- zapobiegania negatywnemu oddziaływaniu na środowisko,
- przywrócenia lub utrzymania właściwego stanu ochrony siedlisk przyrodniczych i gatunków,
- usprawnienia systemu zarządzania informacją o środowisku.

Zarówno kierownictwo jak i pracownicy Regionalnej Dyrekcji Ochrony Środowiska w Katowicach są świadomi wynikającego z działalności urzędu wpływu na środowisko, zarówno bezpośredniego jak i pośredniego. Wszyscy zobowiązują się do ciągłego doskonalenia działań prośrodowiskowych oraz budowania świadomości ekologicznej w społeczeństwie w ramach systemu ekozarządzania i audytu EMAS, jak również do pełnego zaangażowania dla wspólnej realizacji niniejszej polityki.

Katowice, 23 sierpnia 2019 r.

p.c. Regionalnego Dyrektora  
Ochrony Środowiska w Katowicach  
*Mieczysław Mierzyński-Sawicki*  
dr Mieczysław Mierzyński-Sawicki

#### 4. System zarządzania środowiskowego



System Zarządzania Środowiskowego jest integralną częścią ogólnego systemu zarządzania w Regionalnej Dyrekcji Ochrony Środowiska w Katowicach. Jest on zgodny z wymaganiami EMAS. Ponadto wykorzystano w nim zalecenia zawarte w dokumencie referencyjnym dla sektora administracji publicznej. EMAS został wkomponowany w obowiązujące w RDOŚ procedury kontroli zarządczej.

Zakres systemu zarządzania środowiskowego obejmuje realizację ustawowych zadań z zakresu ochrony środowiska na obszarze województwa śląskiego (klasyfikacja działalności zgodna z NACE/PKD 84 11 Z).

Fundamentalnymi zasadami działania organizacji w duchu EMAS, realizowanymi w Regionalnej Dyrekcji, są zgodność z wszystkimi wymaganiami prawnymi w obszarze środowiska, które dotyczą naszej działalności oraz zaangażowanie pracowników na każdym szczeblu. System jest wdrożony, utrzymywany i doskonalony we wszystkich lokalizacjach. W ramach przeglądu środowiskowego określono kontekst organizacji, (gdzie zwrócono szczególną uwagę na mające wpływ na nasze funkcjonowanie czynniki wewnętrzne i zewnętrzne z uwzględnieniem warunków środowiskowych mających wpływ na osiągnięcie efektów środowiskowych) oraz zidentyfikowano zainteresowane strony oraz ich istotne potrzeby i oczekiwania.

#### Określenie czynników zewnętrznych i wewnętrznych oraz zainteresowanych stron.

Czynniki wewnętrzne	Czynniki zewnętrzne	Zainteresowane strony
<ul style="list-style-type: none"> <li>✓ rotacja pracowników,</li> <li>✓ złożoność spraw,</li> <li>✓ komunikacja wewnętrzna,</li> <li>✓ zasoby techniczne, m. in. oprogramowania, sprzęt, pojazdy.</li> </ul>	<ul style="list-style-type: none"> <li>✓ przydzielone środki finansowe,</li> <li>✓ ciągłe zmiany w wymogach prawnych,</li> <li>✓ wzrost liczby wpływających spraw,</li> <li>✓ dostępność szkoleń</li> <li>✓ komunikacja zewnętrzna (z zainteresowanymi stronami),</li> <li>✓ finansowanie zadań RDOŚ ze źródeł zewnętrznych.</li> </ul>	<ul style="list-style-type: none"> <li>✓ inwestorzy/wnioskodawcy (spółki, osoby fizyczne, jednostki samorządu terytorialnego),</li> <li>✓ strony postępowania, społeczeństwo i organizacje pozarządowe,</li> <li>✓ organy administracji rządowej i samorządowej,</li> <li>✓ instytucje finansujące zadania,</li> <li>✓ instytucje, firmy, osoby fizyczne sąsiadujące z organizacją.</li> <li>✓ opinia publiczna</li> </ul>

Odpowiedzialność za System Zarządzania Środowiskowego spoczywa na Regionalnym Dyrektora Ochrony Środowiska w Katowicach, który formułuje wytyczne dla ustanawianych celów środowiskowych oraz dla dalszego rozwoju systemu EMAS.

Do koordynacji działania systemu ekozarządzania i audytu powołany został Pełnomocnik ds. EMAS który pełni swoje obowiązki oraz korzysta z powierzonych mu uprawnień łącząc je z podstawowym zakresem zadań pracowniczych. Przy podejmowaniu i realizacji zadań związanych z prawidłowym działaniem systemu EMAS wsparcie Pełnomocnika stanowi zespół projektowy, powołany w ramach projektu Procesy, cele, kompetencje – zintegrowane zarządzanie w urzędzie, aktywnie uczestniczący we wszystkich etapach wdrażania systemu ekozarządzania i audytu EMAS. Podstawowe elementy SZŚ to: Polityka środowiskowa; aspekty środowiskowe; wymagania prawne i inne; cele, zadania i programy środowiskowe; zasoby, role, odpowiedzialność i uprawnienia; kompetencje, szkolenia, świadomość; komunikacja; dokumentacja; nadzór nad dokumentami; sterowanie operacyjne; gotowość i reagowanie na awarie; monitorowanie i pomiary; ocena zgodności; niezgodności, działania korygujące i zapobiegawcze; nadzór nad zapisami, audyty wewnętrzne i przegląd



zarządzania.

Spełnienie wymagań EMAS przez RDOŚ w Katowicach zostało potwierdzone wpisem Generalnego Dyrektora Ochrony Środowiska do rejestru systemu ekozarządzania i audytu EMAS w dniu 26 listopada 2015 r., pod numerem PL 2.24-019-64. W naszej jednostce wdrożona jest kontrola zarządcza, która stanowi ogół działań podejmowanych przez kierownictwo dla zapewnienia realizacji

celów i zadań w sposób zgodny z prawem, efektywny, oszczędny i terminowy. Raz w roku opracowywany jest plan działalności Regionalnej Dyrekcji Ochrony Środowiska w Katowicach, w którym określone są cele i najważniejsze zadania służące osiągnięciu celów z uwzględnieniem planu finansowego jednostki. W tym też dokumencie wyznaczone są mierniki określające stopień realizacji poszczególnych celów, które są powiązane ze znaczącymi aspektami środowiskowych jednostki.

W razie wystąpienia niezgodności podejmowane są działania naprawcze, które mają na celu wyeliminowanie powstałej sytuacji oraz opracowywane są skuteczne działania zapobiegające występowaniu podobnym problemom w przyszłości.

Regularnie odbywają się narady kierownictwa Regionalnej Dyrekcji, podczas których ustalane są nie tylko bieżące strategie działania urzędu, ale także rozpatrywane sprawy zgłaszane przez pracowników za pośrednictwem naczelników wydziałów. Wszystkie zarządzenia Regionalnego Dyrektora są zamieszczane w Intranecie i aktualizowane na bieżąco.

W komunikacji wewnętrznej wykorzystywane są: elektroniczny system zarządzania dokumentacją (zwany dalej: EZD), dysk wspólny pracowników jednostki oraz droga mailowa. Komunikacja, zarówno zewnętrzna jak i wewnętrzna, odbywa się zgodnie z Regulaminem Organizacyjnym oraz Regulaminem Pracy, a także wynika wprost z opisów stanowisk i zakresów zadań pracowników. Zarządzenia, ważne informacje, wzory pism są zamieszczane i udostępniane pracownikom poprzez dysk wspólny.

Ponadto, w Regionalnej Dyrekcji Ochrony Środowiska w Katowicach prowadzony jest stały nadzór nad dokumentacją i zapisami. Obowiązuje instrukcja kancelaryjna, która określa sposób dokumentowania przebiegu załatwiania i rozstrzygania spraw w urzędzie. Pracownicy urzędu mają opracowane opisy stanowisk pracy oraz sporządzone zakresy czynności pracowniczych, które szczegółowo określają obowiązki, uprawnienia i odpowiedzialności w zakresie powierzonych im zadań wynikających z działalności Regionalnej Dyrekcji Ochrony Środowiska w Katowicach. Wymienione dokumenty są na bieżąco aktualizowane i dostosowane do zmieniających się przepisów prawnych.

Regionalna Dyrekcja Ochrony Środowiska w Katowicach jest jednostką administracji publicznej niezespalonej (kod działalności NACE/PKD 84 11 Z).

Zgodnie z rozporządzeniem EMAS klasyfikuje się do małych organizacji.

## 5. Aspekty środowiskowe

### 5.1. Aspekty środowiskowe bezpośrednio i pośrednio

W ramach przeglądu środowiskowego, m. in. realizując zobowiązanie ciągłego doskonalenia dokonano ponownej identyfikacji bezpośrednich i pośrednich aspektów środowiskowych oraz oceny ich wpływu na środowisko.

Ocena opierała się na kryteriach wypracowanych specjalnie do naszej specyfiki, które zaprezentowano poniżej:

#### **KRYTERIA OCENY ZNACZENIA ASPEKTÓW ŚRODOWISKOWYCH**

Kryterium nr 1: Wpływ na środowisko – waga następstwa			
Ocena	Ocena	Liczba punktów	Opis/przykład
Niska	1	5 pkt.	Mało znaczące lub mające niewielki wpływ na środowisko, np. wytwarzanie odpadów komunalnych nie nadających się do selektywnej zbiórki, pobór wody do celów socjalnych z wodociągów, odprowadzanie ścieków bytowych do kanalizacji, zużycie papieru do drukarek itp.. Postępowania, które mogą mieć potencjalny niski pośredni wpływa na środowisko.
Umiarkowana	2	10 pkt.	Mogące mieć trwałe lub znaczący wpływ na środowisko, np. wytwarzanie odpadów komunalnych nadających się do selektywnej zbiórki, emisje do powietrza z samochodów osobowych, zużycie energii elektrycznej itp.

Wysoka	3	20 pkt.	Mające duży wpływ na środowisko lub których następstwa są bardzo trudne do usunięcia np. wytwarzanie odpadów niebezpiecznych, poważne awarie ekologiczne.
Kryterium nr 2: Częstotliwość wystąpienia			
Niska (nie częściej niż 10 razy w roku)	1	5 pkt.	Może się czasem zdarzyć, np. wytwarzanie niektórych odpadów niebezpiecznych (zużyte świetlówki, zużyte opakowania po środkach niebezpiecznych) i innych niż niebezpieczne (zużyte tonery), sprzęt elektroniczny wycofany z eksploatacji; dodatkowo awarie i wycieki.
Umiarkowana (częściej niż raz na miesiąc)	2	10 pkt.	Występuje nieregularnie, np. powstawanie ścieków z wód opadowych na parkingach, wytwarzanie odpadów związane z organizacją spotkań, konferencji, wydarzeń.
Wysoka (stale lub częściej niż raz na tydzień)	3	20 pkt.	Występuje często lub w sposób ciągły, np. emisja zanieczyszczeń do powietrza z samochodów, wytwarzanie odpadów komunalnych, zużycie papieru do drukarek, zużycie wody, zużycie energii itp.
Kryterium nr 3: Kryterium formalno-prawne			
Zarządzenia wewnętrzne	1	5 pkt.	Sprawa nie wymaga formalnego uregulowanie lub jest uregulowana umową/porozumieniem lub wewnętrznym zarządzeniem dyrektora urzędu.
Opinie, uzgodnienia, publikacje	2	10 pkt.	Sprawa kończy wydaniem opinii, publikacją lub wpisem do rejestru lub wymaga formalnego uregulowanie innego niż decyzja lub uzgodnienie.
Decyzje	3	20 pkt.	Sprawa kończy się wydaniem decyzji, uzgodnienia dyrektora urzędu.
Kryterium nr 4: Znaczenie dla zainteresowanych stron – pracowników, społeczeństwa, opinii publicznej			
Niskie	1	5 pkt.	Niskie znaczenie dla zainteresowanych stron - pracowników, firm, społeczeństwa, opinii publicznej. Sporadyczne zapytania dotyczące danego obszaru lub ich brak. Niski wpływ na wizerunek urzędu.
Umiarkowane	2	10 pkt.	Umiarkowane znaczenie dla zainteresowanych stron - pracowników, firm, społeczeństwa, opinii publicznej. Pojawiają się zapytania dotyczące danego obszaru o umiarkowanej częstotliwości. Umiarkowany wpływ na wizerunek urzędu.

Wysokie	3	20 pkt.	Duże znaczenie dla zainteresowanych stron - pracowników, firm, społeczeństwa, opinii publicznej. Często lub bardzo często zapytania dotyczące danego obszaru. Duży wpływ na wizerunek urzędu.
Kryterium nr 5: Ustawowe zadania RDOŚ obejmujące potencjalne korzyści lub szkody dla środowiska oraz stan środowiska			
Nie	1	5 pkt.	Nie jest to działanie wprost opisane w ustawowych zdaniach RDOŚ
Tak	2	20 pkt.	Jest to działanie wprost opisane w ustawowych zdaniach RDOŚ

Ocenił aspekty zostały podzielone na znaczące (tj. takie które uzyskały min. 80 pkt) i nieznaczące (tj. takie które uzyskały 79 i mniej punktów).

### **OCENA ZNACZENIA ASPEKTÓW ŚRODOWISKOWYCH**

Znaczenie	Punkty - suma punktów wszystkich kryteriów	Aspekt
Wysokie	80-100	<b>ZNACZĄCY</b>
Średnie lub Niskie	≤79	<b>NIEZNACZĄCY</b>

Działalność Regionalnej Dyrekcji Ochrony Środowiska w Katowicach w kontekście EMAS jest wyjątkowa - niewielka organizacja, której bezpośredni wpływ na środowisko nie jest znaczący - stąd też znaczącymi aspektami środowiskowymi okazały się wyłącznie aspekty pośrednie.

### **5.2. Aspekty środowiskowe pośrednie**

Lp.	Aspekt środowiskowy	Wpływ na środowisko	Wymagania prawne	Ocena ogólna
1.	Prowadzenie postępowań w sprawie wydania decyzji o środowiskowych uwarunkowaniach	Zapobieganie, ograniczenie, minimalizacja zagrożeń negatywnego oddziaływania na środowisko planowanych przedsięwzięć o znaczeniu ogólnopolskim mogących znacząco oddziaływać na środowisko. Budowanie świadomości ekologicznej społeczeństwa – informowanie społeczeństwa o potencjalnych zagrożeniach dla środowiska oraz życia i zdrowia ludzi oraz kształtowanie postaw pro-środowiskowych.	art. 75 ust 1 ustawy ooś	100 pkt



2.	Wydawanie zezwoleń na podejmowanie czynności podlegających zakazom w stosunku do gatunków roślin, grzybów i zwierząt objętych ochroną gatunkową	Utrzymywanie równowagi w środowisku między społeczeństwem a przyrodą, również w ramach możliwości utrzymania środowiska. Zabezpieczenie odpowiedniego stanu ochrony gatunkowej, w tym trwałości populacji gatunków roślin, grzybów i zwierząt objętych ochroną gatunkową. Budowanie świadomości społecznej w zakresie ochrony gatunkowej. Wsparcie badań i rozwoju nauk przyrodniczych.	art. 56 ust. 2 ustawy o ochronie przyrody	100 pkt
3.	Prowadzenie postępowań związanych z przyjmowaniem zgłoszeń i/lub wydawaniem decyzji o warunków przeprowadzenia działań, o których mowa w art. 118, 118a i 118b ustawy o ochronie przyrody	Wpływ na zachowanie we właściwym stanie ekosystemów wodnych oraz siedlisk gatunków roślin i zwierząt, związanych ze środowiskiem wodnym i podmokłym.	art. 118, 118a i 118b ustawy o ochronie przyrody	100 pkt
4.	Uzgodnienia w ramach postępowań związanych z wydawaniem decyzji o środowiskowych uwarunkowaniach	Zapobieganie, ograniczenie, minimalizacja zagrożeń negatywnego oddziaływania na środowisko planowanych przedsięwzięć mogących znacząco oddziaływać na środowisko.	art. 77 ustawy ooś	90 pkt
5.	Udostępnianie informacji o środowisku i jego ochronie oraz informacji publicznej	Kształtowanie postaw pro-środowiskowych, budowanie świadomości ekologicznej społeczeństwa oraz poczucia współodpowiedzialności za ochronę środowiska naturalnego. Wsparcie systemu ochrony przyrody oraz systemu ocen oddziaływania na środowisko.	Dział II ustawy ooś	90 pkt

6.	Ustanawianie planów zadań ochronnych dla obszarów Natura 2000	Utrzymanie właściwego stanu oraz poprawa przedmiotów ochrony obszarów Natura 2000. Ochrona i zachowanie bioróżnorodności. art. 28 o ochronie przyrody. Edukacja ekologiczna, kształtowanie świadomości ekologicznej społeczeństwa w zakresie dotyczącym obszarów Natura 2000	art. 28 ustawy o ochronie przyrody	90 pkt
7.	Prowadzenie postępowań w sprawie oceny oddziaływania przedsięwzięć na obszar na Natura 2000	Zapobieganie, ograniczenie, minimalizacja zagrożeń negatywnego oddziaływania planowanych przedsięwzięć na obszary Natura 2000. Zabezpieczenie utrzymania przedmiotów ochrony obszarów Natura 2000 we właściwym stanie.	art. 96, 97 i 98 ustawy o oś	85 pkt
8.	Prowadzenie postępowań z zakresu historycznych zanieczyszczeń powierzchni ziemi	Poprawa stanu środowiska poprzez zmniejszenie zanieczyszczenia powierzchni ziemi (ustalenie planu remediacji). Pełniejsze rozpoznanie stopnia zanieczyszczenia powierzchni ziemi na terenach, na których zidentyfikowano potencjalne historyczne zanieczyszczenie powierzchni ziemi.	art. 101, 101a - 101r ustawy Prawo ochrony środowiska	80 pkt.
9.	Ustanawianie planów ochrony dla obszarów Natura 2000	Utrzymanie właściwego stanu oraz poprawa przedmiotów ochrony obszarów Natura 2000. Ochrona i zachowanie bioróżnorodności. art. 28 ustawy o ochronie przyrody. Edukacja ekologiczna, kształtowanie świadomości ekologicznej społeczeństwa w zakresie dotyczącym obszarów Natura 2000.	art. 29 ustawy o ochronie przyrody	85 pkt
10.	Wydawanie zezwoleń w odniesieniu do IGO stwarzającego zagrożenie dla Polski na odstępstwo od zakazu: transportu, z wyłączeniem	Zabezpieczenie populacji rodzimych gatunków flory i fauny. Ograniczenie uwalniania do środowiska zwierząt mogących zagrozić rodzimym gatunkom lub siedliskom przyrodniczym. Podnoszenie świadomości	art. 8 ust. 1 stawa z dnia 11 sierpnia 2021 r. o gatunkach obcych	80 pkt

	transportu IGO stwarzającego zagrożenie dla Polski w związku z przeprowadzanymi działaniami zaradczymi; przetrzymywania; chowu lub hodowli, rozmnażania lub uprawy; wykorzystywania; wymiany	społecznej w zakresie zagrożeń związanych z uwalnianiem do środowiska zwierząt mogących zagrozić rodzimym gatunkom lub siedliskom przyrodniczym.		
11.	Uzgadnianie i opiniowanie w ramach strategicznych ocen oddziaływania na środowisko w zakresie dotyczącym projektów dokumentów strategicznych m.in. polityk, strategii, planów lub programów	Zapobieganie, ograniczenie, minimalizacja zagrożeń negatywnego oddziaływania na środowisko poprzez wpływ na kształtowanie polityki regionalnej w zakresie ochrony środowiska, ochrony przyrody i krajobrazu w odniesieniu do wszystkich komponentów środowiska.	art. 46-50, art. 53, art. 54 i art. 57 ustawy ooś	80 pkt
12.	Uzgadnianie i opiniowanie projektów miejscowych planów zagospodarowania przestrzennego, studium uwarunkowań i kierunków zagospodarowania przestrzennego	Zapobieganie, ograniczenie, minimalizacja zagrożeń negatywnego oddziaływania na środowisko poprzez wpływ na kształtowanie polityki regionalnej w zakresie ochrony środowiska, ochrony przyrody i krajobrazu.	art. 46-50, art. 53, art. 54 i art. 57 ustawy ooś	80 pkt
13.	Opiniowanie w ramach postępowań związanych z wydawaniem decyzji o środowiskowych uwarunkowaniach	Zapobieganie, ograniczenie, minimalizacja zagrożeń negatywnego oddziaływania na środowisko planowanych przedsięwzięć mogących znacząco oddziaływać na środowisko.	art. 64 ustawy ooś	80 pkt
14.	Wydawanie decyzji w sprawie nakładania obowiązku usunięcia	Zabezpieczenie przestrzegania standardów ochrony środowiska	art. 26 ustawy o odpadach	80 pkt

	odpadów z miejsc nie przeznaczonych do ich składowania lub magazynowania z nieruchomości, którymi władza gmina jako władający powierzchnią ziemi a nie będących w posiadaniu innego podmiotu bądź znajdujących się na terenach zamkniętych	w zakresie gospodarki odpadami na terenach zamkniętych. Ograniczenie negatywnego wpływu odpadów na środowisko oraz życie i zdrowie ludzi. Poprawa stanu środowiska, zmniejszenie zanieczyszczenia środowiska.		
15.	Prowadzenie postępowań w związku ze zgłoszeniem wystąpienia bezpośredniego zagrożenia szkodą w środowisku lub szkody w środowisku	Zabezpieczenie przed wystąpieniem zanieczyszczenia lub szkody w środowisku lub zapewnienie realizacji działań naprawczych i/lub zapobiegawczych, w tym m.in. zaprzestanie dalszego zanieczyszczania, przywracanie środowiska do stanu sprzed zaistnienia zanieczyszczenia lub do stanu zbliżonego do poprzedniego spełniającego standardy, stworzenie warunków do samoregulacji środowiska naturalnego.	art. 15 i art. 24 ustawy o zapobieganiu szkodom w środowisku i ich naprawie	80 pkt
16.	Wydawanie zezwoleń na odstępstwa od zakazów obowiązujących w rezerwatach przyrody	Zapewnienie trwałości ochrony elementów podlegających ochronie w rezerwacie. Nadzór nad spełnieniem zakazów i utrzymanie przedmiotów ochrony obszarów Natura 2000 we właściwym stanie lub poprawienie przedmiotów ochrony.	art. 15 ust. 5 ustawy o ochronie przyrody	80 pkt
17.	Prowadzenie rejestrów form ochrony przyrody oraz uzupełniania bazy GIS	Wsparcie systemu ochrony przyrody oraz systemu ocen oddziaływania na środowisko. Kształtowanie postaw pro-środowiskowych, budowanie świadomości ekologicznej społeczeństwa. Wsparcie badań naukowych oraz rozwoju w zakresie systemu	art. 114 ust. 2 ustawy o ochronie przyrody i art. 5 ust. 1 ustawy o infrastrukturze informacji przestrzennej	80 pkt

		ochrony przyrody i systemu ocen oddziaływania na środowisko.		
18.	Ustanawianie zadań ochronnych dla rezerwatu przyrody	Ochrona przyrody czynna lub ścisła najbardziej cennych elementów przyrodniczych. Ochrona i zachowanie bioróżnorodności. Ochrona i zachowanie celów i przedmiotów ochrony w danym rezerwacie. Edukacja ekologiczna, kształtowanie świadomości ekologicznej społeczeństwa.	art. 22 ust. 2 pkt 2 ustawy o ochronie przyrody	80 pkt

Wszystkie znaczące aspekty środowiskowe znajdują swoje odzwierciedlenie w celach RDOŚ oraz w działaniach operacyjnych. Są one monitorowane i poddawane okresowym przeglądom. Na bieżąco śledzimy obecne i potencjalne aspekty środowiskowe oraz okresowo analizujemy listę aspektów środowiskowych. Jak wynika z identyfikacji znaczących aspektów środowiskowych RDOŚ ma niewielki wpływ bezpośredni na środowisko, jednak dąży do ciągłej minimalizacji negatywnych działań, poprzez oszczędne i racjonalne gospodarowanie zasobami środowiska przez pracowników. Natomiast duży jest wpływ pośredni na środowisko w postaci wydawanych decyzji administracyjnych, które narzucają na inwestorów obowiązki dążenia do zachowania dobrego stanu środowiska.

### 5.3. Aspekty środowiskowe bezpośrednie

Aspekty środowiskowe bezpośrednie wynikają z przebywania pracowników w siedzibie urzędu i ich codziennej pracy. Aspekty te związane są z wykorzystywaniem wody do celów socjalno-bytowych, energii elektrycznej, wytwarzaniem odpadów, oddziaływaniem na środowisko gruntowo-wodne poprzez korzystanie przez pracowników z parkingu, emisją spalin powstającą w wyniku użytkowania 6 samochodów osobowych oraz wykorzystaniem materiałów i urządzeń stanowiących wyposażenie stanowisk pracy. Za aspekty środowiskowe bezpośrednie uznać też trzeba sytuacje awaryjne takie jak: pożar, awarie klimatyzatora i serwera, wypadki samochodowe. Żaden z aspektów środowiskowych bezpośrednich nie został uznany za znaczący.

Wszystkie aspekty środowiskowe bezpośrednie są aspektami nieznaczącymi, w ocenie uzyskały 35 punktów lub poniżej.

Oczywiście nie oznacza ten fakt, że aspekty te pozostają poza zainteresowaniem urzędu. RDOŚ podejmuje działania zmierzające do ograniczenia wpływu aspektów bezpośrednich na środowisko, tj. wprowadzenie tzw. najlepszych praktyk zarządzania środowiskowego (zgodnie z dokumentem referencyjnym). Przeprowadziliśmy analizę i zdecydowaliśmy, że wskaźniki efektywności środowiskowej ww. dokumentu nie będą zastosowane w RDOŚ Katowice. Wdrożono najlepsze praktyki w zakresie edukacji ekologicznej, realizowanych projektów oraz rozpowszechniania informacji, omówione szczegółowo w rozdziale 7. Ponadto Regionalna Dyrekcja Ochrony Środowiska w Katowicach podejmuje działania zmierzające do ograniczenia wpływu bezpośrednich aspektów środowiskowych na środowisko poprzez zastosowanie "Dobrych Praktyk" w zakresie:

- **Zużycia energii** – we wszystkich lokalizacjach (Katowice i Bielsko-Biała) korzysta się z energii elektrycznej, w toaletach w siedzibie w Katowicach funkcjonują wyłączniki czasowe oświetlenia. Energię ciepłą dostarczają zewnętrzne zakłady ciepłownicze (Katowice i Bielsko-Biała). Pracownicy posiadają wiedzę w zakresie oszczędzania energii elektrycznej (m. in. oznakowanie w toaletach i aneksach kuchennych - oszczędzaj światło);
- **Zużycia wody** - możliwości ograniczenia zużycia wody nie są zbyt duże, jednak apeluje się do pracowników o zwracanie uwagi na zużywaną ilość wody (m. in. oznakowanie w toaletach i aneksach kuchennych - oszczędzaj wodę);
- **Wytwarzania ścieków socjalno-bytowych** - możliwości ograniczenia tego aspektu są niewielkie.
- **Emisji do powietrza związanej z eksploatacją samochodów służbowych** – systematycznie podejmujemy próby wymiany pojazdów służbowych na pojazdy nowe przy jednoczesnym pozbywaniu się starych pojazdów. W chwili obecnej RDOŚ w Katowicach dysponuje łącznie 6 pojazdami tj. 1 samochodem Suzuki Jimny (2005) w siedzibie w Bielsku-Białej oraz 5 w Katowicach, tj. Renault Kangoo (2009), Dacia Duster (2013), Opel Mokka (2014), Dacia Duster (2018), Kia sportage (2022).
- **Zużycia papieru** – w RDOŚ w Katowicach wprowadzono Elektroniczny System Zarządzania Dokumentami, który w znaczący sposób ograniczył zużycie papieru. Obieg dokumentów w jednostce odbywa się częściowo drogą elektroniczną. W chwili obecnej ograniczenie zużycia papieru w ramach „Dobrych Praktyk” sprowadza się do wykorzystania zbędnych, zapisanych kartek jako tzw. brudnopisów oraz unikania drukowania niektórych dokumentów, jak również wprowadzenia bezwzględnej zasady wydruku dwustronnego. Ponadto większość dokumentów jest drukowana na papierze pochodzącym z recyklingu.  
Także na zmniejszenie zużycia papieru wpływa wprowadzenie tzw. „centralnego drukowania”. W RDOŚ funkcjonuje system drukowania na trzech wysokowydajnych drukarkach oraz skanowanie dokumentów na szybkich skanerach, co przyczynia się do mniejszej ilości zużytego papieru.
- **Wytwarzania odpadów komunalnych** - są one segregowane we wszystkich lokalizacjach, pojemniki są odpowiednio oznaczone; odpady komunalne są odbierane przez firmę zewnętrzną wybraną przez administratorów obiektów.
- **Wytwarzania odpadów niebezpiecznych** - m. in. odpady zużytego sprzętu elektrycznego i elektronicznego są przekazywane upoważnionym jednostkom zewnętrznym z użyciem karty przekazania odpadu.
- **Powstawania odpadów budowlanych oraz remontowych** - RDOŚ w Katowicach nie jest właścicielem budynku w żadnej z lokalizacji i nie planuje prac renowo-budowlanych.

Ponadto promowane i wdrażane są też zasady tzw. „zielonych zamówień”, tj. takich, w których uwzględnia się aspekty środowiskowe, m. in. dotyczących redukcji emisji CO<sub>2</sub>, poprawy efektywności energetycznej czy ochrony zasobów naturalnych, co również ma pośredni wpływ na świadomość ekologiczną pracowników i osób współpracujących z urzędem.

### **Sytuacje awaryjne**

Jako potencjalne sytuacje awaryjne w siedzibie RDOS w Katowicach można wymienić możliwość pożaru, awarii sieci doprowadzającej wodę, odprowadzającej ścieki, awarii instalacji elektrycznej (brak dopływ energii elektrycznej), emisja do powietrza związana z eksploatacją klimatyzatorów. W lokalizacjach w Katowicach i Bielsku-Białej zamontowany jest system czujników p.poż. Dodatkowo na każdym z zajmowanych przez Dyрекcję pięter znajdują się gaśnice, których stan techniczny jest kontrolowany co roku, zgodnie z terminem ważności. W siedzibie RDOŚ w Katowicach w pomieszczeniu serwerowni funkcjonuje klimatyzator ścienny Rotenso Sole S35V wykorzystujący czynnik chłodzący R410A oraz w pomieszczeniu sekretariatu funkcjonuje przenośny klimatyzator Zibro P-122 wykorzystujący czynnik chłodzący R407C. Oba urządzenia nie podlegają reżimom ustawy o substancjach zubożających warstwę ozonową oraz niektórych fluorowanych gazach cieplarnianych.

Budynki, w Bielsku-Białej i Katowicach, są cały czas nadzorowane przez firmę zatrudnianą przez właścicieli nieruchomości. W dyżurce przy wejściu do budynków jest obecny przez całą dobę jeden portier, który dysponuje możliwością zawiadomienia straży pożarnej, policji, straży miejskiej. Te zabezpieczenia znacznie zmniejszają ryzyko pożaru, jak i innych awarii.

### **Wymagania w stosunku do pracowników**

Promowane są postawy pro-środowiskowe, np. wydano zalecenia dot. dwustronnego drukowania, wprowadzono Elektroniczne Zarządzanie Dokumentacją i zalecono elektroniczne przygotowywanie projektów pism i korespondencji wewnętrznej, do organów administracji publicznej pisma dostarczane są elektronicznie - za pośrednictwem platformy ePUAP.

Jednym z warunków niezbędnych do utrzymywania systemu zarządzania EMAS jest świadome i aktywne uczestnictwo pracowników. Bez ich udziału skuteczność zarządzania pozostaje pod wielkim znakiem zapytania. Jednym z elementów wdrożenia EMAS były informacje na temat systemu, przekazywane wszystkim pracownikom, ze szczególnym uwzględnieniem roli, jaką będą odgrywać w tej szczególnej organizacji. Wszyscy pracownicy, niezależnie od zajmowanego stanowiska, uczestniczą w działalności na rzecz ochrony środowiska, a najwyższe kierownictwo deklaruje wsparcie tych działań.

## 6. Cele środowiskowe

5.1. Główne cele środowiskowe przyjęte do realizacji w 2021 roku oraz najważniejsze cele środowiskowe zgodnie z Planem działalności RDOŚ w Katowicach na 2022 r.

Lp.	Cel	Nazwa	Realizacja						Najważniejsze zadania służące realizacji celu
			Planowana wartość do osiągnięcia na koniec roku 2020	Wartość miernika osiągnięcia na koniec roku 2020	Planowana wartość do osiągnięcia na koniec roku 2021	Wartość miernika osiągnięcia na koniec roku 2021	Planowana wartość do osiągnięcia na koniec roku 2022	Wartość miernika osiągnięcia na koniec roku 2022	
1.	Zapewnienie skutecznej i stabilnej ochrony rezerwatów przyrody	Liczba rezerwatów przyrody, posiadających obowiązujące dokumenty planistyczne w stosunku do ogólnej liczby rezerwatów przyrody w województwie śląskim	51/65	54/65	59/65	49/65	58/65	50/65	<p>Rozpoznanie stanu przedmiotów ochrony rezerwatów poprzez weryfikację terenową i określenie zakresu niezbędnych danych do opracowania dokumentu planistycznego.</p> <p>Pozyskanie niezbędnych danych przyrodniczych i poza przyrodniczych (np. ewidencja).</p> <p>Wydanie zarządzeń w sprawie planów ochrony lub zadań</p>



									ochronnych dla rezerwatów przyrody.
2.	Zachowanie bądź odtworzenie właściwego stanu przedmiotów ochrony na obszarach Natura 2000	Liczba obszarów Natura 2000 posiadająca obowiązujące 1) plany zadań ochronnych lub 2) plany ochrony w stosunku do łącznej liczby obszarów Natura 2000 w województwie śląskim	37/45	35/45	45/45	38/45	45/45	42/46	<p>Pozyskanie niezbędnych danych przyrodniczych (specjalistyczne ekspertyzy) i poza przyrodniczych (np. dokumenty planistyczne gmin).</p> <p>Wypracowanie akceptowalnych zapisów planu zadań ochronnych w toku prowadzonych konsultacji z wszystkimi interesariuszami.</p> <p>Wydanie zarządzeń w sprawie planów zadań ochronnych.</p>
3.	Zapewnienie ograniczenia degradacji środowiska naturalnego oraz powstrzymanie utraty	Liczba projektów na rzecz ochrony przyrody zrealizowanych w stosunku do liczby projektów realizowanych w danym roku	2/4	3/7	2/7	3/8	2/9	1/9	Realizacja projektów służących ochronie przyrody: pozyskanie środków finansowych, przygotowanie SIWZ, monitorowanie realizacji zleconych zadań,

	różnorodności biologicznej								przeprowadzenie odbioru prac.
4.	Zadośćuczynienie poniesionym szkodom	Liczba zrekompensowanych szkód w stosunku do liczby oszacowanych szkód w danym roku	60/70	60/70	50/60	37/50	50/60	43/48	Weryfikacja terenowa, szacowanie wysokości odszkodowania - podpisanie ugód.
5.	Zapewnienie zachowania wartości przyrodniczych terenów cennych pod względem przyrodniczym oraz ochrona fauny i flory poprzez efektywne orzekanie	Liczba rozstrzygnięć administracyjnych w danym roku w stosunku do liczby spraw administracyjnych wszczętych w danym roku	3200/3300	3200/3300	3200/3300	3397/3489	3200/3300	3197/3276	Wydanie rozstrzygnięć administracyjnych na wnioski stron: weryfikacja złożonych wniosków, zebranie danych niezbędnych do zajęcia stanowiska (w tym przeprowadzenie w razie potrzeby oględzin terenowych), wydanie stanowiska we właściwej formie.
6.	Przeciwdziałanie zagrożeniom środowiska poprzez	Liczba prowadzonych i zakończonych rozstrzygnięciem postępowań w zakresie ocen	1000	900	800	912	900	889	Wydawanie decyzji, uzgodnień i opinii o środowiskowych uwarunkowaniach, przeprowadzenie ocen oddziaływania na środowisko

	efektywne orzekanie	oddziaływania na środowisko							
		Liczba prowadzonych i zakończonych rozstrzygnięciem postępowań w zakresie strategicznych ocen oddziaływania na środowisko	1000	1000	900	950	900	997	Wydawanie decyzji, uzgodnień i opinii w strategicznej ocenie oddziaływania na środowisko
		Liczba prowadzonych i zakończonych rozstrzygnięciem postępowań w zakresie ochrony środowiska na terenach zamkniętych	5	5	2	2	5	2	Prowadzenie postępowań w zakresie ochrony środowiska na terenach zamkniętych
7.	Zapewnienie społeczeństwu dostępu do informacji o środowisku	Ilość udostępnionych w danym roku informacji	400	380	400	525	600	592	Udostępnianie informacji o środowisku i jego ochronie
8.	Zapobieganie zagrożeniu	Liczba załatwionych spraw związanych z przeciwdziałaniem	120	170	180	632	500	726	Prowadzenie postępowań administracyjnych

	m w środowisku, usuwanie ich skutków oraz ustalanie warunków korzystania ze środowiska	zagrożeniom środowiska oraz usuwaniem ich skutków							w zakresie szkód w środowisku
									Prowadzenie postępowań administracyjnych w zakresie historycznych zanieczyszczeń powierzchni ziemi
			10	9	10	4	2	2	Prowadzenie postępowań w sprawie wydawania pozwoleń i zezwoleń z zakresu gospodarki odpadami na terenach zamkniętych
			15	10	15	20	31	31	Prowadzenie postępowań w sprawie nakazu usunięcia odpadów z miejsc nieprzeznaczonych do ich składowania lub magazynowania (tereny zamknięte oraz tereny będące we władaniu gminy)

Cele środowiskowe są spójne z polityką środowiskową RDOŚ w Katowicach, odnoszą się do znaczących aspektów środowiskowych, związanych z nimi zobowiązań dotyczących zgodności oraz wynikają z działalności statutowej urzędu. Formułując cele środowiskowe wzięto pod uwagę ryzyka i szanse mające wpływ na SZŚ oraz środowiskowe efekty działalności.

Cele i zadania są realizowane w ramach kontroli zarządczej i budżetu zadaniowego, w którym są wskazane mierniki dla poszczególnych celów oraz oparte są na planie działalności jednostki.

Realizacja celów Nr 1 i 2 nie osiągnęła zakładanych poziomów ze względu na uwarunkowania proceduralne związane m.in. z przedłużającymi się konsultacjami publicznymi, w tym społeczeństwem oraz uzgodnieniami z uczestniczącymi organami.

Cele 3, 5, 6 i 7 osiągnięto w stopniu wyższym niż planowano, a realizacja celu Nr 2 i 4 i części celu Nr 8, osiągnięto w stopniu niższym niż planowano, czego przyczyną była ilość wpływających wniosków, co nie jest od organu zależne.

## **7. Efektywność i wskaźniki środowiskowe**

RDOŚ dokłada starań, aby jak najefektywniej zarządzać znaczącymi aspektami środowiskowymi, poprzez monitorowanie osiągnięcia mierników budżetu zadaniowego, monitoring ryzyk i kontrolę zarządczą, w tym monitorowanie środowiskowych efektów działalności RDOŚ.

W ramach przeglądu środowiskowego dokonano analizy najlepszych praktyk zarządzania środowiskowego oraz wskaźników efektywności środowiskowej zaproponowanych w dokumencie referencyjnym dotyczącym administracji.

Deklarujemy pełną zgodność prawną w odniesieniu do naszych aspektów środowiskowych i wyników naszego oddziaływania na środowisko.

### **Główne wymagania prawne mające zastosowanie w Regionalnej Dyrekcji Ochrony Środowiska w Katowicach:**

- ✓ ustawa z dnia 3 października 2008 r. o udostępnianiu informacji o środowisku i jego ochronie, udziale społeczeństwa w ochronie środowiska oraz o ocenach oddziaływania na środowisko;
- ✓ ustawa z dnia 27 kwietnia 2001 r. Prawo Ochrony Środowiska;
- ✓ ustawa z dnia 16 kwietnia 2004 r. o ochronie przyrody;
- ✓ ustawa z dnia 11 sierpnia 2021 r. o gatunkach obcych;
- ✓ ustawa z dnia 14 czerwca 1960 r. Kodeks postępowania administracyjnego;
- ✓ ustawa z dnia 27 marca 2003 r. o planowaniu i zagospodarowaniu przestrzennym;
- ✓ ustawa z dnia 14 grudnia 2012 r. o odpadach;
- ✓ ustawa z dnia 13 kwietnia 2007 r. o zapobieganiu szkodom w środowisku i ich naprawie.

### **Wskaźniki efektywności środowiskowej**

Główne wskaźniki efektywności środowiskowej wymienione w załączniku IV do Rozporządzenia EMAS odnoszą się do bezpośrednich aspektów środowiskowych, które w RDOŚ w Katowicach mają charakter wyłącznie administracyjno-biurowy oraz związane z transportem.

Regionalna Dyrekcja Ochrony Środowiska w Katowicach nie wyznaczyła wskaźników efektywności w następujących obszarach środowiskowych: energii, wody, wytwarzania odpadów komunalnych, ponieważ obowiązek w tym zakresie spoczywa na zarządcy obiektów i nie ma technicznych możliwości monitorowania tych wskaźników. Z uwagi na wynajem jedynie pomieszczeń nie uwzględniono także wskaźnika efektywności środowiskowego w obszarze użytkowania gruntów w odniesieniu do różnorodności biologicznej.

Regionalna Dyrekcja Ochrony Środowiska w Katowicach prowadzi ewidencję odpadów i przekazuje odpady z wykorzystaniem kart przekazania odpadów w systemie BDO wyspecjalizowanej firmie.

Prowadzona jest sprawozdawczość środowiskowa, naliczane są opłaty środowiskowe, jak również przekazywane są informacje do KOBIZE.

<b>Wytworzone odpady</b>					
<b>Ilość wytworzonych odpadów</b>	<b>2018 [Mg]</b>	<b>2019 [Mg]</b>	<b>2020 [Mg]</b>	<b>2021 [Mg]</b>	<b>2022 [Mg]</b>
<b>16 02 14</b> zużyte urządzenia inne niż wymienione w 16 02 09 do 16 02 13 Odpad inny niż niebezpieczny	0,132	-	0,368	0,325	-
<b>16 02 16</b> niesegregowane tusze, tonery bezmodułowe	0,090	-	0,014	-	-
Suma <b>A</b>	0,222	-	0,382	0,325	-
Ilość pracowników <b>B</b>	59	59	60	63	72
Wskaźnik (Mg/1 osobę) <b>R = A / B</b>	0,004	-	0,006	0,005	0

W latach 2013-2022 nie wytworzono żadnych odpadów niebezpiecznych, natomiast odpady pochodzące z działalności biura są odbierane przez Wynajmującego budynki na podstawie umów, w ramach utylizacji odpadów i wywozu nieczystości zgodnie z obowiązującym prawem w tym zakresie.

Monitoring emisji do atmosfery dotyczy spalin z samochodów służbowych oraz ewentualnego wycieku z klimatyzatora, w związku z tym sporządzane są coroczne sprawozdania w zakresie korzystania ze środowiska składane do Urzędu Marszałkowskiego oraz do KOBIZE.

W RDOŚ w Katowicach w 2022 r. użytkowanych było 5 pojazdów służbowych spełniających wymagania EURO 4 i 5. Emisje związane z wprowadzaniem gazów lub pyłów do powietrza pochodziły ze spalania etyliny, gazu LPG oraz oleju napędowego ON (2 pojazdy zasilane olejem napędowym ON, 2 pojazdy zasilane etyliną w tym 1 zasilany etyliną oraz gazem LPG). Emisje związane z wprowadzaniem ww. gazów i pyłów były na tyle niskie, że jednostka była zwolniona z uiszczania opłat z tego tytułu do Urzędu Marszałkowskiego Województwa Śląskiego.

Na podstawie danych dotyczących zużycia paliwa dla poszczególnych pojazdów obliczono wskaźnik zgodny z wytycznymi tworzenia wskaźników głównych efektywności środowiskowej tj. : emisja do powietrza (A) przypadająca na jednego pracownika (B).

Poniżej przedstawiono wartości wskaźników efektywności środowiskowej - emisja CO<sub>2</sub>, SO<sub>2</sub>, NO<sub>x</sub>, PM (emisja dla samochodów służbowych RDOŚ w Katowicach) obliczone na podstawie

wskaźników GEMIS (Globales Emissions – Model Integrierter Systeme), które zostały przeliczone na jednego pracownika.

<b>Zużycie paliwa pojazdów służbowych RDOŚ w Katowicach</b>						
<b>Rok</b>	<b>2017</b>	<b>2018</b>	<b>2019</b>	<b>2020</b>	<b>2021</b>	<b>2022</b>
Zużycie etyliny w Mg <b>A</b>	0,8134	0,8774	1,2452	0,6272	0,7205	1,4523
Ilość pracowników <b>B</b>	56	59	59	60	63	72
Wskaźnik (Mg/1 osobę) <b>R = A / B</b>	0,014	0,014	0,021	0,010	0,011	0,020
Zużycie LPG w Mg <b>A</b>	0,2869	0,3316	0,2372	0,4259	0,4101	0,2601
Ilość pracowników <b>B</b>	56	59	59	60	63	72
Wskaźnik (Mg/1 osobę) <b>R = A / B</b>	0,005	0,005	0,004	0,007	0,006	0,003
Zużycie oleju napędowego w Mg <b>A</b>	1,7016	1,3438	1,4826	1,1701	1,4716	1,4874
Ilość pracowników <b>B</b>	56	59	59	60	63	72
Wskaźnik (Mg/1 osobę) <b>R = A / B</b>	0,030	0,022	0,025	0,019	0,023	0,020

<b>Emisja CO<sub>2</sub>, SO<sub>2</sub>, NO<sub>x</sub>, PM (emisja dla samochodów służbowych RDOŚ)</b>				
<b>Masa wyemitowanych zanieczyszczeń [kg/rok]</b>	<b>CO<sub>2</sub></b>	<b>SO<sub>2</sub></b>	<b>NO<sub>x</sub></b>	<b>PM</b>
<b>Rok 2018 [kg/rok]</b>	9483,20	3,22	9,51	0,54

<b>A</b>				
Ilość pracowników <b>B</b>	59	59	59	59
<b>Wskaźnik</b> [kg/rok] $R = A/B$	160,73	0,05	0,16	0,01
<b>Rok 2019</b> [kg/rok] <b>A</b>	11241,60	4,01	9,55	0,66
Ilość pracowników <b>B</b>	59	59	59	59
<b>Wskaźnik</b> [kg/rok] $R = A/B$	190,53	0,06	0,16	0,01
<b>Rok 2020</b> [kg/rok] <b>A</b>	7736,70	2,92	9,04	0,47
Ilość pracowników <b>B</b>	60	60	60	60
<b>Wskaźnik</b> [kg/rok] $R=A/B$	128,94	0,04	0,15	0,01
<b>Rok 2021</b> [kg/rok] <b>A</b>	9432,20	3,05	9,22	0,52
Ilość pracowników <b>B</b>	63	63	63	63
<b>Wskaźnik</b> [kg/rok] $R = A/B$	149,71	0,04	0,14	0,00
<b>Rok 2022</b> [kg/rok] <b>A</b>	11967,80	4,39	10,57	0,70
Ilość pracowników <b>B</b>	72	72	72	72
<b>Wskaźnik</b> [kg/rok] $R=A/B$	166,21	0,06	0,14	0,00



<b>Użytkowana powierzchnia</b>				
<b>Rok</b>	<b>2019</b>	<b>2020</b>	<b>2021</b>	<b>2022</b>
Powierzchnia w Katowicach (m <sup>2</sup> ) - <b>A</b>	681,34	714,71	714,00	714,71
Ilość pracowników - <b>B</b>	59	60	63	72
Wskaźnik (m <sup>2</sup> /1 osobę) <b>R = A / B</b>	11,55	11,92	11,33	9,92
Powierzchnia w Bielsku-Białej (m <sup>2</sup> ) - <b>A</b>	31,16	31,16	31,16	31,16
Ilość pracowników - <b>B</b>	4	3	3	3
Wskaźnik (m <sup>2</sup> /1 osobę) <b>R = A / B</b>	7,79	10,38	10,38	10,39

Ewidencja korzystania ze środowiska i pozostałe dane źródłowe - karty drogowe (źródło informacji o ilości zużytego paliwa) są przechowywane w Wydziale Organizacyjno-Finansowym. Wg danych firm serwisujących klimatyzatory, dotychczas nie było potrzeby uzupełniania czynników chłodzących

### **Różnorodność biologiczna**

Różnorodność biologiczna to jeden z kluczowych obszarów środowiskowych dlatego poniżej zostały określone wskaźniki dla dwóch wybranych obszarów naszej działalności, tj.:

- ✓ liczba obszarów Natura 2000 posiadająca dokumenty planistyczne w stosunku do liczby obszarów Natura 2000 w województwie śląskim;
- ✓ liczba rezerwatów przyrody posiadających dokumenty planistyczne w stosunku do ogólnej liczby rezerwatów przyrody w województwie śląskim.

Wskaźnik	Wartość aspektu	Jedno-stka	Liczba obszarów chronionych posiadających dokumenty planistyczne w województwie śląskim			Liczba obszarów chronionych (w sumie) w województwie śląskim			<b>R = A / B</b>		
			<b>Liczba A</b>	<b>Liczba B</b>		<b>Liczba B</b>			<b>2020</b>	<b>2021</b>	<b>2022</b>
			<b>2020</b>	<b>2021</b>	<b>2022</b>	<b>2020</b>	<b>2021</b>	<b>2022</b>	<b>2020</b>	<b>2021</b>	<b>2022</b>
Natura 2000	Aspekt znaczący	szt.	35	38	42	45	45	46	0,78	0,84	0,91

Rezerwy przyrody	Aspekt znaczący	szt.	54	49	50	65	65	65	0,83	0,75	0,77
------------------	-----------------	------	----	----	----	----	----	----	------	------	------

Liczba rezerwatów przyrody z poszczególnych lat zmienia się co spowodowane jest m.in. utraceniem ważności dokumentów planistycznych, tj. zarządzeń dotyczących zadań ochronnych, które są ustalane na ustawowo określony czas.

Działania przewidziane w dokumentach planistycznych umożliwią utrzymanie lub poprawę stanu ochrony siedlisk przyrodniczych oraz gatunków, dla których ochrony wyznaczono przedmiotowe obszary Natura 2000, a także czynną ochronę i zachowanie bioróżnorodności w rezerwach przyrody.

#### **Plany zadań ochronnych Natura 2000 - Efekty działalności środowiskowej związane z pośrednimi aspektami środowiskowymi**

Przyjęte plany zadań ochronnych dla obszarów Natura 2000 których realizacja przewidzianych działań umożliwi utrzymanie lub poprawę stanu siedlisk przyrodniczych oraz gatunków, dla których zostały wyznaczone obszary chronione:

L.p.	Nazwa	Kod	Data utworzenia <sup>1</sup>	Data publikacji w Dz. Urz.
1	Beskid Żywiecki	PLB240002	14.11.2008r.	29.04.2014r. 29.02.2016r. (zmiana)
2.	Dolina Dolnej Soły	PLB120004	14.11.2008r.	08.09.2014r. 31.01.2017r. (zmiana) 08.07.2022r. (zmiana)
3.	Dolina Górnej Wisły	PLB240001	05.11.2004r.	08.01.2014r. 12.12.2022r. (zmiana)
4.	Stawy w Brzeszczach	PLB120009	14.11.2008r.	02.09.2014r. 31.01.2017r. (zmiana) 08.07.2022r. (zmiana)
5.	Stawy Wielikąt i Las Tworkowski	PLB240003	14.11.2008r.	30.12.2013r.
6.	Bagno Bruch koło Pyrzowic	PLH240035	01.03.2011r.	30.11.2020r.
7.	Bagno w Korzonku	PLH240029	01.03.2011r.	11.12.2020r.
8.	Beskid Mały	PLH240023	25.01.2008r.	21.12.2022r.
9.	Beskid Żywiecki	PLH240006	09.04.2008r.	30.04.2014r. 21.06.2016r. (zmiana)
10.	Białka Lelowska	PLH240031	10.01.2011r.	07.12.2022r.
11.	Buczyny w Szypowicach i Las Niwiski	PLH240034	01.03.2011r.	12.03.2019r. 27.05.2021r. (zmiana) 14.11.2022r. (zmiana)
12.	Cieszyńskie Źródła Tufowe	PLH240001	09.04.2008r.	08.01.2014r.

13.	Dolina Małej Panwi	PLH160008	01.03.2011r.	15.02.2013r.
14.	Dolna Soła	PLH120083	01.03.2011r.	20.01.2015r. 24.05.2017r. (zmiana)
15.	Graniczny Meander Odry	PLH240013	06.03.2009r.	30.12.2013r.
16.	Hubert (p.o. dla rezerwatu)	PLH240036	01.03.2011r.	18.03.2019r. 12.04.2021r. (nowy)
17.	Kościół w Górkach Wielkich	PLH240008	09.04.2008r.	14.10.2015r.
18.	Kościół w Radziechowach	PLH240007	09.04.2008r.	14.10.2015r. 10.06.2016r. (zmiana)
19.	Las koło Tworkowa	PLH240040	01.03.2011r.	30.10.2013r.
20.	Lipienniki w Dąbrowie Górniczej	PLH240037	01.03.2011r.	01.04.2020r.
21.	Lemańskie Jodły	PLH240045	18.01.2014r.	02.03.2016r.
22.	Łąki Dąbrowskie	PLH240041	18.01.2014r.	22.11.2019r.
23.	Łąki w Jaworznie	PLH240042	18.01.2014r.	22.11.2019r.
24.	Łąki w Sławkowie	PLH240043	18.01.2014r.	22.11.2019r.
25.	Łęgi w lasach nad Liswartą	PLH240027	01.03.2011r.	05.11.2021r.
26.	Ostoja Kroczycka	PLH240032	01.03.2011r.	18.03.2022r.
27.	Ostoja Olsztyńsko-Mirowska	PLH240015	06.03.2009r.	07.06.2022r.
28.	Ostoja Środkowojurajska	PLH240009	06.03.2009r.	17.12.2021r.
29.	Pierściec	PLH240022	06.03.2009r.	27.06.2013r. 13.05.2014r. (zmiana)
30.	Poczesna koło Częstochowy	PLH240030	01.03.2011r.	30.06.2016r.
31.	Podziemia Tarnogórsko-Bytomskie	PLH240003	05.02.2008r.	24.04.2014r. 21.05.2015r. (zmiana)
32.	Przełom Warty koło Mstowa	PLH240026	01.03.2011r.	22.11.2019r.
33.	Pustynia Błędowska	PLH120014	05.02.2008r.	04.08.2014r.
34.	Stawiska (p.o. dla rezerwatu)	PLH240024	01.03.2011r.	12.03.2019r.
35.	Stawy Łęczczok	06.03.2009r.	06.03.2009r.	16.11.2021r.
36.	Suchy Młyn	PLH240016	06.03.2009r.	24.12.2012r. 07.08.2015r. (zmiana)
37.	Szachownica	PLH240004	05.02.2008r.	29.04.2014r.
38.	Torfowisko przy Dolinie Kocinki	PLH240025	01.03.2011r.	30.11.2020r.
39.	Torfowisko Sosnowiec-Bory	PLH240038	01.03.2011r.	11.12.2020r. 30.07.2021r. (zmiana)
40.	Walaszczyki w Częstochowie	PLH240028	01.03.2011r.	30.06.2016r.
41.	Zbiornik Goczałkowicki – Ujście Wisły i Bajerki	PLH240039	01.03.2011r.	13.12.2019r. 13.10.2022r. (zmian)
42.	Źródła Rajecznicy	PLH240033	01.03.2011r.	23.02.2018r. 08.12.2022r. (zmian)

**Wskaźnik efektywności środowiskowej w odniesieniu do jakości wydawanych decyzji**

Wskaźnik	Jedn. o- stka	Ilość uchylonych decyzji <b>A</b>			Ilość wydanych decyzji <b>B</b>			<b>R = A / B x 1000</b>		
		2020	2021	2022	2020	2021	2022	2020	2021	2022
decyzje	szt.	3	2	3	869	821	1561	53,5	2,4	1,92

W latach 2020 - 2022 uchylono w całości w sumie 8 decyzji i przekazano do ponownego rozpatrzenia.

Wskaźnikiem mogącym świadczyć o wysokim poziomie merytorycznym rozstrzygnięć organu jest ilość uchylonych aktów administracyjnych - decyzji, wydanych przez Regionalnego Dyrektora Ochrony Środowiska w Katowicach (A) w stosunku do wydanych aktów administracyjnych - decyzji (B).

**8. Edukacja ekologiczna, ochrona czynna, realizowane projekty oraz rozpowszechnianie informacji**

Regionalna Dyrekcja Ochrony Środowiska w Katowicach prowadzi wiele projektów w zakresie obszarów Natura 2000, zrównoważonego rozwoju oraz ocen oddziaływania na środowisko, dofinansowanych ze środków:

- Programu Operacyjnego Infrastruktura i Środowisko,
- Programu Operacyjnego Kapitał Ludzki,
- Programu Operacyjnego Pomoc Techniczna,
- Narodowego Funduszu Ochrony Środowiska i Gospodarki Wodnej,
- Wojewódzkiego Funduszu Ochrony Środowiska i Gospodarki Wodnej,
- Instrumentu Finansowego Life+.

**W 2022 roku Regionalna Dyrekcja Ochrony Środowiska w Katowicach zrealizowała lub realizowała następujące projekty:**

**I. Zadanie:** Pozyskanie danych przyrodniczych niezbędnych dla zapewnienia właściwego planowania ochrony siedlisk i gatunków, w tym stanowiących przedmioty ochrony obszarów Natura 2000 (realizacja 2020-2022), ramach którego prowadzone były następujące działania:

1. Uzupełnienie stanu wiedzy w zakresie ekologii populacji darniówki tatrzańskiej w obszarze Natura 2000 Beskid Żywiecki PLH240006.
2. Weryfikacja występowania 12 gatunków ptaków jako przedmiotów ochrony obszaru Natura 2000 Beskid Żywiecki PLB 240002.

**II. Zadanie:** Inwentaryzacja cennych siedlisk przyrodniczych i gatunków występujących na terenie województwa śląskiego, w ramach którego prowadzone były następujące działania:

1. Opracowanie ekspertyzy pn.: Monitoring przedmiotów ochrony w obszarze Natura 2000 Łąki w Sławkowie
2. Opracowanie ekspertyzy pn.: Monitoring przedmiotów ochrony w obszarze Natura 2000 Przełom Warty koło Mstowa
3. Opracowanie ekspertyzy pn.: Monitoring przedmiotów ochrony w obszarze Natura 2000 Zbiornik Goczałkowicki - Ujście Wisły i Bajerki

4. Opracowanie ekspertyzy pn.: Monitoring przedmiotów ochrony w obszarze Natura 2000 Cieszyńskie Źródła Tufowe
5. Opracowanie ekspertyzy pn.: Monitoring przedmiotów ochrony w obszarze Natura 2000 Podziemia Tarnogórsko-Bytomskie - nietoperze
6. Opracowanie ekspertyzy pn.: Monitoring przedmiotów ochrony w obszarze Natura 2000 Podziemia Tarnogórsko-Bytomskie - siedliska przyrodnicze
7. Opracowanie ekspertyzy pn.: Monitoring przedmiotów ochrony w obszarze Natura 2000 Las koło Tworkowa
8. Opracowanie ekspertyzy pn.: Monitoring przedmiotów ochrony w obszarze Natura 2000 Źródła Rajecznicy
9. Opracowanie ekspertyzy pn.: Monitoring przedmiotów ochrony w obszarze Natura 2000 Graniczny Meander Odry
10. Opracowanie ekspertyzy pn.: Monitoring przedmiotów ochrony w obszarze Natura 2000 Stawiska
11. Opracowanie dokumentacji do planu ochrony dla rezerwatu Modrzewiowa Góra
12. Opracowanie dokumentacji do planu ochrony dla rezerwatu Cisy Przybynowskie.

**III. Zadanie:** Czynna ochrona siedlisk przyrodniczych i gatunków występujących na terenie województwa śląskiego, w ramach którego prowadzone były następujące działania:

1. Koszenie siedliska w obszarach Natura 2000: Poczesna koło Częstochowy, Walaszczyki w Częstochowie.
2. Koszenie trzciny w obrębie płatów siedlisk w obszarach Natura 2000: Przełom Warty koło Mstowa, Łąki w Sławkowie.
3. Odkrzewienie i usuwanie podrostu drzew z płatów siedlisk w obszarach Natura 2000: Łąki Dąbrowskie, Łąki w Sławkowie, Łąki w Jaworznie.
4. Koszenie łąk w Dolinie Górnej Wisły.
5. Działania ochronne w obszarach Natura 2000: Pierściec PLH240022, Kościół w Radziechowach PLH240007, Kościół w Górkach Wielkich PLH240008

**IV. Zadanie:** Zabiegi ochrony czynnej w śląskich rezerwach przyrody oraz obszarach Natura 2000, w ramach którego prowadzone były następujące działania:

1. Ochrona siedlisk bobra europejskiego.
2. Wykaszenie łąk w rezerwacie Łęączok
3. Kompleks działań ochronnych dla cisa w rez. Cisy nad Liswartą, rez. Cisy Przybynowskie i rez. Cisy koło Sierakowa
4. Kompleks działań na terenie rezerwatu przyrody Góra Zborów mających na celu utrzymanie muraw kserotermicznych
5. Wykonanie barier w rez. Sokole Góry.
6. Wykoszenie podrostu drzew na stanowiskach gatunków chronionych w rez. Dziobaki i Góra Chelm
7. Wykonanie i montaż tablic dla rezerwatów przyrody

**V. Zadanie:** Monitoring przedmiotów ochrony w śląskich obszarach Natura 2000, w ramach którego prowadzone były następujące działania:

1. Opracowanie ekspertyzy pn. Monitoring/uzupełnienie stanu wiedzy o przedmiotach ochrony w obszarze Natura 2000: Białka Lelowska
2. Opracowanie ekspertyzy pn. Monitoring/uzupełnienie stanu wiedzy o przedmiotach ochrony w obszarze Natura 2000: Suchy Młyn (ssaki)
3. Opracowanie ekspertyzy pn. Monitoring/uzupełnienie stanu wiedzy o przedmiotach ochrony w obszarze Natura 2000: Suchy Młyn (ryby, minogi)
4. Monitoring ptaków będących przedmiotami ochrony w obszarze Natura 2000 Beskid Żywiecki PLB240002
5. Monitoring stanu ochrony przedmiotów ochrony specjalnego obszaru ochrony siedlisk Beskid Żywiecki PLH240006 - siedliska przyrodnicze i rośliny
6. Monitoring stanu ochrony przedmiotów ochrony specjalnego obszaru ochrony siedlisk Beskid Żywiecki PLH240006 - zwierzęta

**VI. Zadanie:** Identyfikacja potrzeb, rodzaju i zakresu działań ochrony czynnej niezbędnych dla utrzymania przedmiotów ochrony rezerwatów przyrody, w ramach którego prowadzone były następujące działania:

1. Zakup zestawów komputerowych, samochodu, aparatu fotograficznego i drona.
2. Wykonanie koncepcji ochrony zasobów, tworów i składników przyrody w zakresie potrzeb, rodzaju i zakresu działań ochrony czynnej niezbędnych dla utrzymania przedmiotów ochrony w 3 rezerwatach przyrody.

**VII. Zadanie:** Ochrona ślepowrona i rybitwy rzecznej w obszarach Natura 2000, w ramach którego prowadzone były następujące działania:

1. Zabezpieczenie wysp i grobli na stawach hodowlanych.

Zadania rozpoczęte w latach wcześniejszych i w trakcie realizacji.

**I. Zadanie:** Ochrona dużych drapieżników: niedźwiedzia brunatnego, wilka i rysia w południowej części województwa śląskiego, ramach którego prowadzone było następujące działanie:

1. Ochrona dużych drapieżników: niedźwiedzia brunatnego, wilka i rysia w południowej części województwa śląskiego.

**II. Zadanie:** Ochrona siedlisk ptaków wodno-błotnych w Dolinie Górnej Wisły.

Celem projektu jest ochrona i poprawa stanu siedlisk ptaków wodno-błotnych, w szczególności ślepowrona *Nycticorax nycticorax* i rybitwy rzecznej *Sterna hirundo*. Termin realizacji projektu to okres 2018 - 2024 r.

Działania prowadzone są w czterech obszarach Natura 2000, zlokalizowanych w województwach śląskim i małopolskim w tym:

- Dolina Górnej Wisły PLB240001 - województwo śląskie,
- Dolina Dolnej Soły PLB120004 - województwo śląskie i małopolskie,
- Dolina Dolnej Skawy PLB120005 - województwo małopolskie,
- Stawy w Brzeszczach PLB120009 - województwo śląskie i małopolskie.

W ramach tego zadania najważniejsze działania zaplanowane do realizacji to zabezpieczenie wysp na stawach hodowlanych, żwirowniach i Zbiorniku Goczałkowickim, zabezpieczenie grobli stawowych, gdzie znajdują się wyspy, podniesienie stanu wiedzy o siedliskach wykorzystywanych przez ślepowrona w celu umożliwienia jego skutecznej ochrony, uregulowanie ruchu turystycznego i racjonalne udostępnienie obszarów Natura objętych projektem oraz upowszechnienie metod ochrony przyrody w gospodarczym wykorzystaniu sztucznych zbiorników wodnych.

Projekt realizowany jest w ramach instrumentu finansowego LIFE dzięki wsparciu Unii Europejskiej i Narodowego Funduszu Ochrony Środowiska i Gospodarki Wodnej, przy współudziale wojewódzkich funduszy ochrony środowiska i gospodarki wodnej w Katowicach i Krakowie.

## 9. Wymagania prawne

Regionalna Dyrekcja Ochrony Środowiska w Katowicach, jako organ administracji publicznej działa, zgodnie z zasadą praworządności, na podstawie przepisów prawa powszechnie obowiązującego. Funkcjonujący w urzędzie system kontroli zarządczej powoduje wypełnienie tej zasady.

W Regionalnej Dyrekcji prowadzony jest rejestr aktów normatywnych wydanych przez Regionalnego Dyrektora, w tym zarządzeń wewnętrznych dotyczących spraw organizacyjnych, kadrowych i majątkowych RDOŚ, prowadzony jest zbiór aktów prawa miejscowego ustanawiających plany zadań ochronnych dla obszarów Natura 2000, zbiór wydanych przez Dyrektora upoważnień dla pracowników do podejmowania w jego imieniu czynności i wykonywania zadań oraz zbiór zawartych umów i porozumień, co pozwala na efektywne funkcjonowanie jednostki.

W RDOŚ prowadzony jest również na bieżąco wykaz dokumentów, w oparciu o które funkcjonuje w RDOŚ system kontroli zarządczej, zawierający dane o aktach prawnych powszechnie obowiązujących oraz aktach kierownictwa wewnętrznego, które zawierają przepisy dotyczące lub regulujące działalność RDOŚ.

Każdy ma dostęp do ww. dokumentów.

RDOŚ rzetelnie wypełnia nałożone prawem obowiązki, w tym obowiązki w zakresie sprawozdawczości środowiskowej z tytułu używania samochodów służbowych (opłaty za korzystanie ze środowiska, raportowanie do bazy KOBIZE) oraz selektywnej zbiórki odpadów powstałych w wyniku naszej działalności i odpadów komunalnych zgodnie z regulacjami prawnymi obowiązującymi na terenie miast Katowice i Bielsko-Biała.

Dla sprawnego i zgodnego z przepisami prawa działania Regionalnej Dyrekcji pracownicy mają stały dostęp do różnych źródeł informacji: m. in. Internetu, Systemu Informacji Prawnej LEX, dostęp do dysku wspólnego na którym znajdują się informacje dotyczące m. in. zarządzeń, ważniejszych decyzji itp., poczty elektronicznej oraz mają możliwość konsultacji z radcą prawnym.

Pracownicy uczestniczą również w szkoleniach, celem m. in. poszerzenia wiedzy w zakresie interpretacji bądź planowanych zmian przepisów prawa.

## 10. Komunikacja

RDOŚ prowadzi otwarty dialog ze społeczeństwem, w tym promuje własną działalność i uzyskiwane efekty. Komunikacja ze społeczeństwem jest wpisana w charakter działalności RDOŚ i jej misję. Odbywa się m. in. poprzez udzielanie odpowiedzi na skargi, wnioski obywateli,

zapytania i interpelacje poselskie i senatorskie, prowadzenie udziału społeczeństwa w ramach procedury oceny oddziaływania na środowisko, współpracę z organizacjami ekologicznymi, seminaria, konferencje, działania edukacyjno-promocyjne, kontakt ze środkami społecznego przekazu.

Współpracujemy z największymi mediami w regionie (Gazeta Wyborcza, Dziennik Zachodni, TVP SA, Polskie Radio S.A., komercyjne rozgłośnie radiowe), a także prasą lokalną docierającą z informacjami do precyzyjnie określonych grup. Dzięki temu mamy możliwość informowania o podejmowanych przez Dyрекcję działaniach w zakresie ochrony środowiska w tym ochrony przyrody. Właściwie dobrany przekaz informacyjny wsparty doświadczeniem dziennikarzy, stanowi jednocześnie narzędzie do edukacji ekologicznej oraz dialogu ze społeczeństwem. Informując w odpowiedniej formie, o prowadzonych działaniach ochronnych w stosunku do mało popularnego gatunku, przekazujemy informację o jego wartości przyrodniczej, pożądanych zachowań, ewentualnych konsekwencjach w przypadku łamania obowiązujących przepisów. Dobra współpraca z mediami umożliwia promowanie właściwych postaw, promowanie dobrych praktyk oraz wzmacnianie przekazu akcji i projektów, których celem jest edukacja ekologiczna.

Prowadzona jest również skuteczna komunikacja wewnętrzna, która pomaga w zdobywaniu poparcia dla projektów wdrażanych wewnątrz organizacji na wszystkich szczeblach. Dzięki tej komunikacji wyjaśniony zostaje pracownikom cel tych działań. Ustalane są również jednakowe podejścia do prowadzonych postępowań. Podstawowym sposobem komunikowania się w RDOS jest komunikacja bezpośrednia - werbalna, tj. rozmowy między pracownikami, naczelnikami, dyrekcją podczas zebrań, narad (w obrębie komórek organizacyjnych, spotkań z kierownictwem, a także rozmów indywidualnych).

Pozyskano również środki zewnętrzne na zorganizowanie dwudniowego szkolenia dla pracowników Regionalnej Dyrekcji Ochrony Środowiska w Katowicach pn.: „Nowoczesne rozwiązania w zakresie ograniczania oddziaływania na środowisko obiektu związanego z termicznym przekształcaniem odpadów”.

RDOS Katowice obejmuje patronatami różne inicjatywy promujące ochronę środowiska, takie jak: konkursy ekologiczne, konferencje, publikacje (wydawnictwa dla dzieci i dorosłych), itp.

## **11. Kontakt**

Informacje można uzyskać na stronie internetowej Regionalnej Dyrekcji Ochrony Środowiska w Katowicach [www.gov.pl/web/rdos-katowice](http://www.gov.pl/web/rdos-katowice).

Informacje środowiskowe można uzyskać u Pełnomocnika systemu ekozarządzania i audytu EMAS - Pan Radosław Krawczyk, tel. 32 42 06 846, e-mail:

[radoslaw.krawczyk@katowice.rdos.gov.pl](mailto:radoslaw.krawczyk@katowice.rdos.gov.pl)

lub jego zastępcy Pan Tadeusz Podmagórski-Najda, tel. 32 42 06 825, e-mail:

[tadeusz.podmagorski-najda@katowice.rdos.gov.pl](mailto:tadeusz.podmagorski-najda@katowice.rdos.gov.pl).

## **11. Oświadczenie weryfikatora**

Niniejsza Deklaracja środowiskowa nie była walidowana przez audytora zewnętrznego. Kolejna walidacja odbędzie się w 2024 r.