

# Meldunki Epidemiologiczne

## Zachorowania i podejrzenia zachorowań na gripę w Polsce

Narodowy Instytut Zdrowia Publicznego PZH - PIB • Zakład Epidemiologii Chorób Zakaźnych i Nadzoru oraz Zakład Badania Wirusów Grypy. Krajowy Ośrodek ds. Grypy  
Główny Inspektorat Sanitarny • Departament Przeciwepidemiczny i Ochrony Sanitarnej Granic

Rok: **2023**

Miesiąc: **Kwiecień**

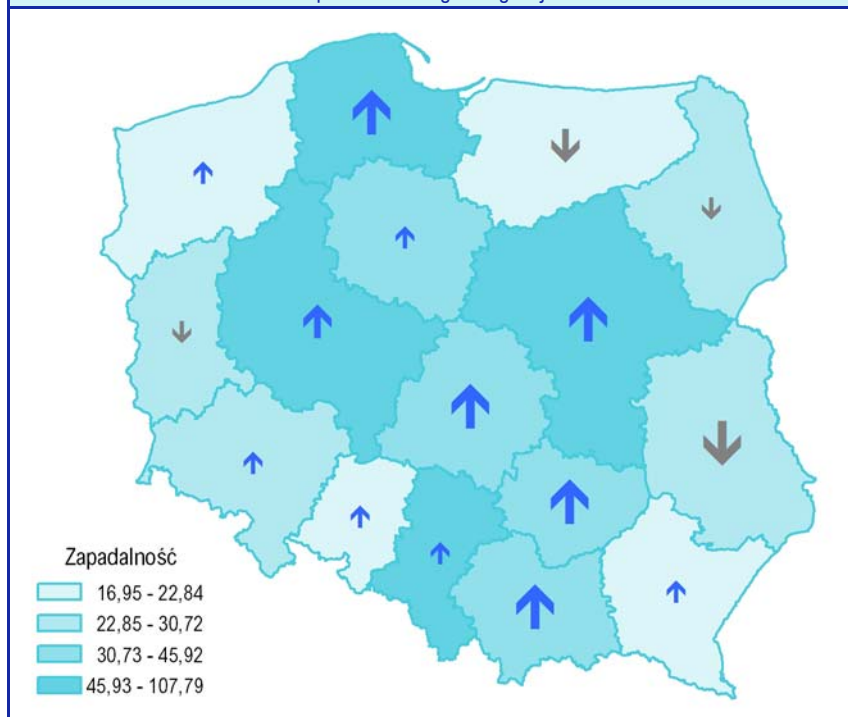
Numer: **4C (15)**

Okres: **16 – 22 kwiecień**

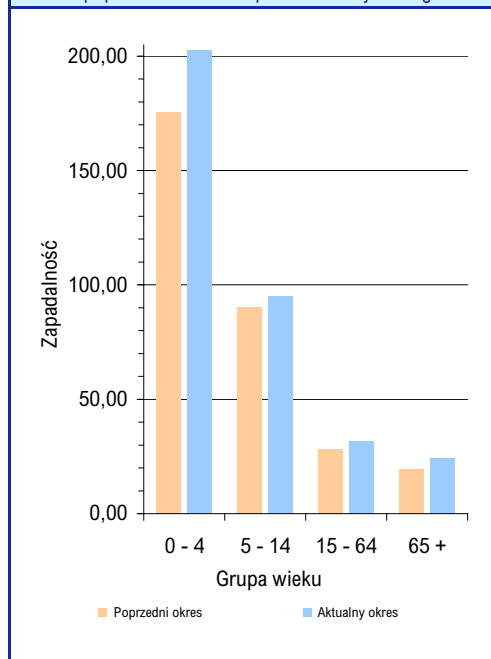
### Zachorowania i podejrzenia zachorowań na gripę w okresie od 16 do 22 kwietnia 2023 r. wg wieku i województw

Województwo	Ogółem			Wiek (ukończone lata)							
				0 – 4		5 – 14		15 – 64		65+	
	liczba	zapadalność <sup>1)</sup>	wzrost/spadek zap. <sup>2,3)</sup>	liczba	zapadalność <sup>1)</sup>	liczba	zapadalność <sup>1)</sup>	liczba	zapadalność <sup>1)</sup>	liczba	zapadalność <sup>1)</sup>
POLSKA	119617	45,17	5,10	25614	202,43	26919	94,83	54779	31,67	12305	24,23
Dolnośląskie	5794	28,62	4,17	1058	115,59	1104	53,88	2877	21,77	755	18,58
Kujawsko-Pomorskie	6466	45,92	4,50	1466	226,63	1507	99,68	2877	31,22	616	22,75
Lubelskie	4243	29,85	-10,33	809	125,32	982	65,80	1972	21,37	480	16,85
Lubuskie	2113	30,72	-0,05	473	155,49	590	79,28	867	19,25	183	13,81
Łódzkie	5176	31,00	9,98	1126	152,94	1221	72,62	2117	19,79	712	19,86
Małopolskie	10900	45,41	10,36	2561	203,38	2312	86,68	5041	31,82	986	23,29
Mazowieckie	21767	56,42	11,75	4714	234,03	4834	111,69	10194	40,64	2025	28,30
Opolskie	1234	18,65	3,11	294	103,81	304	47,54	507	11,59	129	9,79
Podkarpackie	2470	16,95	0,82	508	71,30	573	36,24	1088	11,28	301	11,42
Podlaskie	2114	26,36	-0,94	422	109,44	503	59,73	929	17,61	260	17,12
Pomorskie	17795	107,79	10,59	3909	448,67	3962	209,63	8134	75,28	1790	60,82
Śląskie	14047	46,03	1,26	3134	232,48	3075	97,97	6319	31,88	1519	24,47
Świętokrzyskie	3252	39,30	13,39	678	196,98	834	101,28	1421	26,64	319	17,99
Warmińsko-Mazurskie	2190	22,84	-4,48	336	77,78	566	54,51	993	15,63	295	16,70
Wielkopolskie	17430	71,22	6,23	3619	286,43	3869	139,11	8273	51,52	1669	38,18
Zachodniopomorskie	2626	22,80	1,94	507	103,17	683	58,06	1170	15,57	266	11,41

Zapadalność<sup>1)</sup> w okresie od 16 do 22 kwietnia 2023 r. w stosunku do poprzedniego okresu sprawozdawczego<sup>3)</sup> wg województw



Zapadalność<sup>1)</sup> w okresie od 16 do 22 kwietnia 2023 r. oraz w poprzednim okresie sprawozdawczym<sup>3)</sup> wg wieku



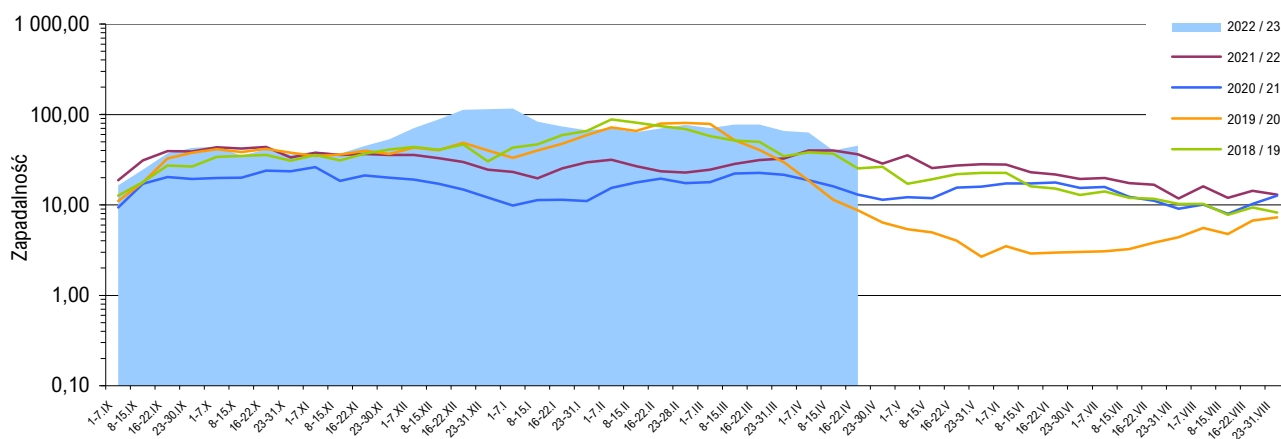
#### Objaśnienia:

**Objaśnienia znaków umownych:** **Kreska (-)** zjawisko nie wystąpiło ("zero"); **Zero (0,0)** zjawisko istniało, jednakże w ilościach mniejszych od liczb, które mogły być wyrażone uwidocznionymi w tablicy znakami cyfrowymi; **Kropka (.)** zupełny brak informacji albo brak informacji wiarygodnej; **Iks (x)** wypełnienie pozycji, ze względu na układ tablicy, jest niemożliwe lub niecelowe ("nie dotyczy").

1) Przeciętna dzienna zapadalność na 100 tys. ludności wg stanu w dniu 30 czerwca 2022 r.

2) Różnica w stosunku do poprzedniego okresu sprawozdawczego.

3) Okres od 8 do 15 kwietnia 2023 r.

Zapadalność <sup>1)</sup> na grypę i podejrzenia grypy w sezonie epidemicznym 2022/2023 w porównaniu z poprzednimi sezonami wg okresowych meldunków**Szczepienia przeciw grypie**

Szczepienia to najbardziej skuteczny sposób zapobiegania infekcjom i powikłaniom powodowanym przez wirusy grypy.

Szczepienia są szczególnie ważne dla osób o wysokim ryzyku wystąpienia poważnych powikłań pogrypowych, a także dla ludzi z otoczenia osób z grupy wysokiego ryzyka oraz ich opiekunów.

WHO zaleca szczepienia przeciwko grypie sezonowej:

- kobietom w ciąży na każdym etapie trwania ciąży
- dzieciom poniżej 5 roku życia
- osobom w wieku powyżej 65 lat
- osobom z przewlekłymi schorzeniami, np. HIV/AIDS, astma, choroby serca i płuc oraz cukrzyca
- osobom o zwiększonym ryzyku narażenia na grypę, m.in. pracownikom ochrony zdrowia

Źródło: [https://www.who.int/newsroom/factsheets/detail/infuenza-\(sezonal\)](https://www.who.int/newsroom/factsheets/detail/infuenza-(sezonal))

**Skierowani do szpitala z powodu grypy lub podejrzenia grypy w okresie od 16 do 22 kwietnia 2023 r. wg przyczyn i województw**

Województwo	Ogółem		Przyczyny skierowania do szpitala <sup>2)</sup>					
			objawy ze strony układu krążenia		objawy ze strony układu oddechowego		inne przyczyny	
	liczba	% <sup>3)</sup>	liczba	% <sup>4)</sup>	liczba	% <sup>4)</sup>	liczba	% <sup>4)</sup>
POLSKA	574	0,48	8	1,4	548	95,5	22	3,8
Dolnośląskie	27	0,47	-	-	26	96,3	1	3,7
Kujawsko-Pomorskie	55	0,85	-	-	54	98,2	3	5,5
Lubelskie	15	0,35	-	-	15	100,0	-	-
Lubuskie	11	0,52	-	-	9	81,8	2	18,2
Łódzkie	25	0,48	-	-	25	100,0	-	-
Małopolskie	51	0,47	-	-	50	98,0	1	2,0
Mazowieckie	72	0,33	1	1,4	70	97,2	1	1,4
Opolskie	4	0,32	-	-	4	100,0	-	-
Podkarpackie	16	0,65	1	6,3	14	87,5	1	6,3
Podlaskie	16	0,76	-	-	16	100,0	-	-
Pomorskie	83	0,47	1	1,2	76	91,6	6	7,2
Śląskie	73	0,52	4	5,5	67	91,8	2	2,7
Świętokrzyskie	20	0,62	1	5,0	19	95,0	-	-
Warmińsko-Mazurskie	16	0,73	-	-	16	100,0	-	-
Wielkopolskie	81	0,46	-	-	79	97,5	2	2,5
Zachodniopomorskie	9	0,34	-	-	8	88,9	3	33,3

**Zgony z powodu grypy w okresie od 16 do 22 kwietnia 2023 r. wg wieku i województw**

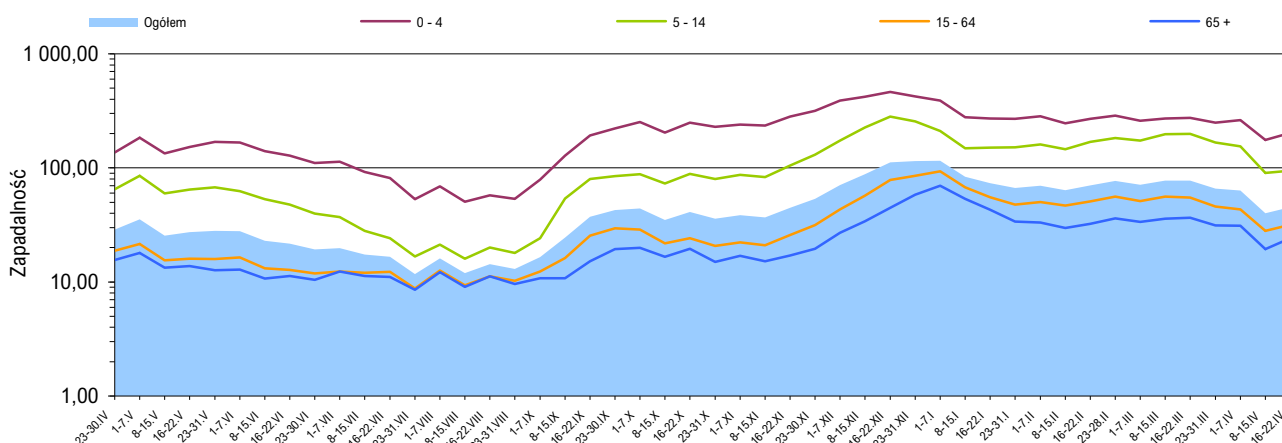
Województwo	Ogółem	Wiek (ukończone lata)			
		0 – 4	5 – 14	15 – 64	65 +
POLSKA	1	-	-	1	-
Dolnośląskie	-	-	-	-	-
Kujawsko-Pomorskie	1	-	-	1	-
Lubelskie	-	-	-	-	-
Lubuskie	-	-	-	-	-
Łódzkie	-	-	-	-	-
Małopolskie	-	-	-	-	-
Mazowieckie	-	-	-	-	-
Opolskie	-	-	-	-	-
Podkarpackie	-	-	-	-	-
Podlaskie	-	-	-	-	-
Pomorskie	-	-	-	-	-
Śląskie	-	-	-	-	-
Świętokrzyskie	-	-	-	-	-
Warmińsko-Mazurskie	-	-	-	-	-
Wielkopolskie	-	-	-	-	-
Zachodniopomorskie	-	-	-	-	-

**Objaśnienia:**

- 1) Przeciętna dzienna zapadalność na 100 tys. ludności wg stanu w dniu 30 czerwca odpowiednich lat (w 2023 r. na 100 tys. ludności wg stanu w dniu 30 czerwca 2022 r.).
- 2) Jedna osoba może być wykazana w kilku rubrykach.
- 3) W stosunku do ogółu zgłoszonych zachorowań i podejrzeń zachorowań na grypę.
- 4) W stosunku do ogółu osób skierowanych do szpitala z powodu grypy lub podejrzenia grypy.

**Źródła danych (1)**

**Liczby zachorowań, podejrzeń zachorowań oraz zgonów:** Dane z okresowych, zbiorczych „Meldunków o zachorowaniach i podejrzeniach zachorowań na grypę”, nadsyłanych do powiatowych stacji sanitarno-epidemiologicznych przez wszystkie jednostki ochrony zdrowia, do których zgłosili się chorzy, oraz dane ze zgłoszeń zgonów nadsyłanych do powiatowych i/lub wojewódzkich stacji sanitarno-epidemiologicznych przez lekarzy, przesyłane przez wojewódzkie stacje sanitarno-epidemiologiczne w formie zagregowanej do Zakładu Epidemiologii NIZP PZH - PIB. W "Meldunkach" - zgodnie z definicją grypy przyjętą na potrzeby nadzoru nad chorobami zakaźnymi w krajach Unii Europejskiej (Dz.U. L 262 z 27.9.2012) - wykazuje się grypę (rozpoznaną klinicznie i/lub laboratoryjnie) oraz wszystkie rozpoznane klinicznie zachorowania grypopodobne i ostre zakażenia dróg oddechowych spełniające kryteria definicji.

Zapadalność <sup>1)</sup> na grype i podejrzenia grypy w okresie od 23 kwietnia 2022 r. do 22 kwietnia 2023 r. wg wieku i okresowych meldunków

## Próbki pobrane od pacjentów z objawami grypy lub grypopodobnymi zbadane w sezonie epidemicznym 2022/2023 wg województw

Województwo	Próbki pobrane w okresie od 05.09.2022 r. do 16.04.2023 r. (tygodnie 36/2022 - 15/2023) <sup>2)</sup>				W tym próbki pobrane w okresie od 10 do 16 kwietnia 2023 r. (tydzień 15/2023) <sup>2)</sup>			
	ogółem		w tym dodatnie <sup>3)</sup>		ogółem		w tym dodatnie <sup>3)</sup>	
	liczba	częstość pobrań <sup>4)</sup>	liczba	%	liczba	częstość pobrań <sup>4)</sup>	liczba	%
POLSKA	3155	0,6	1251	39,7	35	0,3	4	11,4
Dolnośląskie	184	0,7	84	45,7	6	1,2	-	-
Kujawsko-Pomorskie	205	0,7	51	24,9	18	3,0	3	16,7
Lubelskie	269	1,3	100	37,2	2	0,4	1	50,0
Lubuskie	157	1,7	71	45,2	-	-	x	x
Łódzkie	190	0,9	92	48,4	-	-	x	x
Małopolskie	182	0,4	93	51,1	-	-	x	x
Mazowieckie	203	0,2	79	38,9	-	-	x	x
Opolskie	201	3,2	85	42,3	1	0,9	-	-
Podkarpackie	495	4,5	198	40,0	3	1,3	-	-
Podlaskie	583	4,7	141	24,2	5	2,3	-	-
Pomorskie	48	0,1	20	41,7	-	-	x	x
Śląskie	126	0,2	60	47,6	-	-	x	x
Świętokrzyskie	62	0,5	38	61,3	-	-	x	x
Warmińsko-Mazurskie	122	0,9	88	72,1	-	-	x	x
Wielkopolskie	95	0,1	37	38,9	-	-	x	x
Zachodniopomorskie	33	0,4	14	42,4	-	-	x	x

## Źródła danych (2)

**Liczby próbek oraz wyniki badań:** Dane z tygodniowych raportów przesyłanych do Krajowego Ośrodka ds. Grypy NIZP PZH - PIB przez wojewódzkie stacje sanitarno-epidemiologiczne, które otrzymały próbki do badań wirusologicznych od lekarzy pierwszego kontaktu, biorących udział w wybiórczym nadzorze nad gripą Sentinel. Próbki pobierane są od niektórych pacjentów podejrzanych o zakażenie wirusem grypy lub innymi wirusami oddechowymi (RSV, parainfluenza, adenowirus).

## SENTINEL

Nadzór nad gripą Sentinel jest wybiórczym systemem zintegrowanego nadzoru epidemiologicznego i wirusologicznego nad gripą, który działa w Polsce od sezonu epidemicznego 2004/2005. Uczestniczą w nim wybrani lekarze pierwszego kontaktu, stacje sanitarno-epidemiologiczne oraz Krajowy Ośrodek ds. Grypy NIZP PZH - PIB, pełniący rolę koordynatora.

## Objaśnienia:

- 1) Przeciętna dzienna zapadalność na 100 tys. ludności wg stanu w dniu 30 czerwca 2022 r.
- 2) Okresy sprawozdawcze stosowane w systemie nadzoru nad gripą SENTINEL - tygodnie zgodnie z numeracją kalendarzową liczone od poniedziałku do niedzieli.
- 3) Badania w kierunku zakażeń wirusami: grypy typu A, grypy typu B, RSV (*Respiratory Syncytial Virus*), parainfluenzy typu 1, parainfluenzy typu 2, parainfluenzy typu 3 oraz w kierunku adenowirusów; przy czym badania w kierunku zakażeń wirusami oddechowymi innymi niż wirus grypy, nie są wykonywane każdorazowo.
- 4) Liczba pobranych próbek na 1000 zachorowań i podejrzeń zachorowań zgłoszonych w okresie sprawozdawczym.

## Próbki pobrane od pacjentów z objawami grypy lub grypopodobnymi zbadane w sezonie epidemicznym 2022/2023 wg wieku

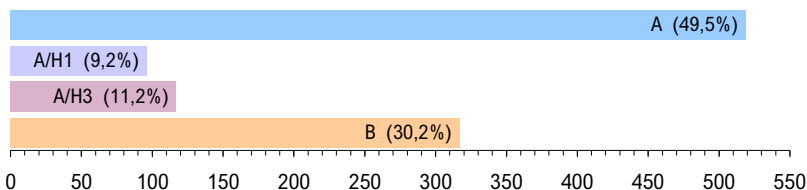
Wiek (w latach)	Próbki pobrane w okresie od 05.09.2022 r. do 16.04.2023 r. (tygodnie 36/2022 - 15/2023) <sup>2)</sup>				W tym próbki pobrane w okresie od 10 do 16 kwietnia 2023 r. (tydzień 15/2023) <sup>2)</sup>			
	ogółem		w tym dodatnie <sup>3)</sup>		ogółem		w tym dodatnie <sup>3)</sup>	
	liczba	częstość pobrań <sup>4)</sup>	liczba	%	liczba	częstość pobrań <sup>4)</sup>	liczba	%
0-4	295	0,3	162	54,9	1	0,0	-	-
5-14	515	0,4	305	59,2	3	0,1	2	66,7
15-64	1996	0,8	694	34,8	25	0,5	2	8,0
65+	342	0,7	87	25,4	6	0,6	-	-
Brak danych	7	x	3	42,9	-	-	x	x
RAZEM	3155	0,6	1251	39,7	35	0,3	4	11,4

Liczba laboratoryjnie potwierdzonych <sup>1)</sup> przypadków zakażeń wirusami grypy lub innymi wirusami oddechowymi <sup>2)</sup> w sezonie epidemicznym 2022/2023 wg wybranych patogenów i województw

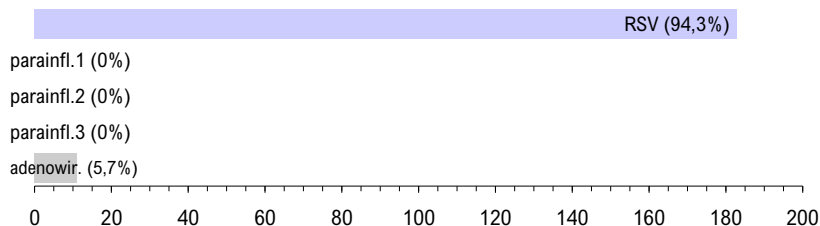
Województwo	Próbki pobrane w okresie od 05.09.2022 r. do 16.04.2023 r. (tygodnie 36/2022 - 15/2023) <sup>3)</sup>								
	grypa				RSV	parainfluenza			adeno-wirusy
	A	A/H1	A/H3	B		typ 1	typ 2	typ 3	
POLSKA	519	96	117	317	183	-	-	-	11
Dolnośląskie	8	6	37	10	13	-	-	-	-
Kujawsko-Pomorskie	21	-	-	22	9	-	-	-	-
Lubelskie	46	1	-	38	20	-	-	-	-
Lubuskie	32	20	-	13	6	-	-	-	-
Łódzkie	1	23	21	37	3	-	-	-	7
Małopolskie	44	-	-	5	42	-	-	-	-
Mazowieckie	38	-	-	31	12	-	-	-	-
Opolskie	39	-	-	29	14	-	-	-	-
Podkarpackie	125	4	-	50	18	-	-	-	1
Podlaskie	76	-	-	36	24	-	-	-	-
Pomorskie	8	5	-	3	4	-	-	-	-
Śląskie	25	15	-	17	-	-	-	-	3
Świętokrzyskie	3	9	10	14	2	-	-	-	-
Warmińsko-Mazurskie	16	12	49	-	15	-	-	-	-
Wielkopolskie	24	1	-	11	1	-	-	-	-
Zachodniopomorskie	13	-	-	1	-	-	-	-	-

Laboratoryjnie potwierdzone <sup>1)</sup> przypadki zakażeń wirusami grypy lub innymi wirusami oddechowymi <sup>2)</sup> oraz szczepy wirusa grypy izolowane <sup>4)</sup> w sezonie epidemicznym 2022/2023 wg wybranych patogenów

Grypa: liczba i procentowy udział potwierdzeń laboratoryjnych wg typu wirusa



Inne wirusy oddechowe: liczba i procentowy udział potwierdzeń laboratoryjnych wg patogenu



Grypa: liczba i procentowy udział izolowanych szczepów wirusa wg typu



## Zapobieganie grypie

- Coroczne szczepienia przeciw grypie.
- Przestrzeganie higieny mycia i dezynfekcji rąk.
- Zakrywanie ust i nosa w czasie kaszlu i kichania.
- W okresie sezonu grypowego unikanie przebywania w pomieszczeniach o dużym zagęszczeniu ludzi.
- Unikanie przez osoby z objawami zakażenia górnych dróg oddechowych bezpośrednich kontaktów z innymi ludźmi.
- W zakładach medycznych wprowadzenie odpowiednich dla danej jednostki zarządzeń prewencyjnych i stworzenie technicznych warunków do ich respektowania.
- W innych zakładach pracy wprowadzenie rozwiązań technicznych i zarządzeń administracyjnych zapobiegających szerzeniu się zakażeń.

## Objaśnienia:

1) Izolacja wirusa, wykrycie antygenów wirusa metodą immunofluorescencji (IF), wykrycie materiału genetycznego wirusa metodami biologii molekularnej (PCR, real-time PCR).

2) Badania w kierunku zakażeń wirusami oddechowymi innymi niż wirus grypy, nie są wykonywane każdorazowo.

3) Okresy sprawozdawcze stosowane w systemie nadzoru nad grypą Sentinel - tygodnie zgodnie z numeracją kalendarzową liczone od poniedziałku do niedzieli.

4) Identyfikacja izolowanych szczepów wykonywana jest w Krajowym Ośrodku ds. Grypy NIZP PZH - PIB.

Liczba szczepów grypy izolowanych w sezonie epidemicznym 2022/2023 wg typu i województw

Województwo	Próbki pobrane w okresie od 05.09.2022 r. do 16.04.2023 r.		
	A/H1	A/H3	B
POLSKA	-	-	-
Dolnośląskie	-	-	-
Kujawsko-Pomorskie	-	-	-
Lubelskie	-	-	-
Lubuskie	-	-	-
Łódzkie	-	-	-
Małopolskie	-	-	-
Mazowieckie	-	-	-
Opolskie	-	-	-
Podkarpackie	-	-	-
Podlaskie	-	-	-
Pomorskie	-	-	-
Śląskie	-	-	-
Świętokrzyskie	-	-	-
Warmińsko-Mazurskie	-	-	-
Wielkopolskie	-	-	-
Zachodniopomorskie	-	-	-

**Opracowuje zespół:** Mirosław P. Czarkowski (kier. zesp. / red.), Ewelina Hallmann, Katarzyna Łuniewska, Katarzyna Kondratiuk, Urszula Wielgosz, Karol Szymański  
**Konsultacja naukowa:** prof. dr hab. Lidia B. Brydak

- Narodowy Instytut Zdrowia Publicznego PZH - PIB, Zakład Epidemiologii Chorób Zakaźnych i Nadzoru, 00-791 Warszawa, ul. Chocimska 24 • epimeld@pzh.gov.pl
- Narodowy Instytut Zdrowia Publicznego PZH - PIB, Zakład Badania Wirusów Grypy, Krajowy Ośrodek ds. Grypy, 00-791 Warszawa, ul. Chocimska 24 • nic@pzh.gov.pl
- Główny Inspektorat Sanitarny, Departament Przeciwepidemiczny i Ochrony Sanitarnej Granic, 03-729 Warszawa, ul. Targowa 65 • epidemiologia@gis.gov.pl