



# DZIENNIK URZĘDOWY

## WOJEWÓDZTWA MAŁOPOLSKIEGO

---

Kraków, dnia 6 listopada 2023 r.

Poz. 7095

### ZARZĄDZENIE REGIONALNEGO DYREKTORA OCHRONY ŚRODOWISKA W KRAKOWIE

z dnia 31 października 2023 roku

#### **w sprawie ustanowienia planu zadań ochronnych dla obszaru Natura 2000 Biała Góra PLH120061**

Na podstawie art. 28 ust. 5 ustawy z dnia 16 kwietnia 2004 r. o ochronie przyrody (Dz. U. z 2023 r. poz. 1336, 1688 i 1890) zarządza się, co następuje:

§ 1. 1. Ustanawia się plan zadań ochronnych dla obszaru Natura 2000 Biała Góra PLH120061, zwanego dalej „obszarem Natura 2000”.

2. Plan zadań ochronnych obejmuje obszar Natura 2000, z wyłączeniem pokrywających się z nim gruntów Państwowego Gospodarstwa Leśnego Lasy Państwowe, dla których zatwierdzono plan urządzenia lasu dla Nadleśnictwa Miechów na lata 2023-2032, uwzględniający zakres planu zadań ochronnych dla obszaru Natura 2000.

§ 2. Opis granic obszaru Natura 2000 zawiera załącznik nr 1 do zarządzenia.

§ 3. Mapę obszaru Natura 2000, wraz z rozmieszczeniem przedmiotów ochrony obszaru Natura 2000, przedstawia załącznik nr 2 do zarządzenia.

§ 4. Identyfikację istniejących i potencjalnych zagrożeń dla zachowania właściwego stanu ochrony siedlisk przyrodniczych oraz gatunków roślin będących przedmiotami ochrony obszaru Natura 2000 określa załącznik nr 3 do zarządzenia.

§ 5. Cele działań ochronnych określa załącznik nr 4 do zarządzenia.

§ 6. Działania ochronne, ze wskazaniem podmiotów odpowiedzialnych za ich wykonanie i obszarów ich wdrażania, określa załącznik nr 5 do zarządzenia.

§ 7. Wskazania do zmian w istniejących studiach uwarunkowań i kierunków zagospodarowania przestrzennego oraz miejscowych planach zagospodarowania przestrzennego, dotyczące eliminacji lub ograniczenia zagrożeń wewnętrznych lub zewnętrznych, niezbędne dla utrzymania lub odtworzenia właściwego stanu ochrony siedlisk przyrodniczych i gatunków zwierząt i ich siedlisk, dla których ochrony wyznaczono obszar Natura 2000, określa załącznik nr 6 do zarządzenia.

§ 8. Zarządzenie wchodzi w życie po upływie 14 dni od dnia ogłoszenia.

Regionalny Dyrektor Ochrony Środowiska w Krakowie

**Rafał Rostecki**

Załącznik Nr 1 do zarządzenia  
Regionalnego Dyrektora Ochrony Środowiska w Krakowie  
z dnia 31 października 2023 r.

**Opis granic obszaru Natura 2000**

Granice obszaru Natura 2000 opisano w postaci współrzędnych punktów jej załamania w układzie współrzędnych płaskich prostokątnych PL-1992.

Lp.	X	Y
1	286813,48	568824,86
2	286747,00	568964,48
3	286756,30	569026,97
4	286772,26	569080,16
5	286770,93	569097,45
6	286762,95	569118,72
7	286748,33	569118,72
8	286727,05	569104,10
9	286713,75	569093,46
10	286692,48	569069,52
11	286692,48	569038,94
12	286699,13	569011,02
13	286703,12	568972,46
14	286704,45	568911,29
15	286697,80	568862,09
16	286677,85	568798,27
17	286699,13	568778,32
18	286736,41	568740,05
19	286860,02	568645,35
20	286932,33	568579,96
21	286997,23	568629,10
22	287060,75	568674,90
23	287096,70	568693,22
24	287129,95	568697,21
25	287160,53	568718,48
26	287187,12	568734,44

Lp.	X	Y
27	287216,38	568733,11
28	287270,89	568709,18
29	287304,14	568681,25
30	287371,95	568628,07
31	287404,23	568568,35
32	287442,42	568507,06
33	287458,38	568480,47
34	287508,52	568448,87
35	287567,53	568421,84
36	287543,30	568464,11
37	287518,22	568570,89
38	287390,57	568721,14
39	287346,69	568775,66
40	287217,81	568834,14
41	287174,18	568855,58
42	287130,34	568861,84
43	287111,34	568862,09
44	287082,59	568849,04
45	287042,15	568817,13
46	287024,81	568800,10
47	286988,05	568760,54
48	286955,38	568736,12
49	286926,65	568732,59
50	286898,13	568736,80
51	286862,14	568756,30
52	286813,48	568824,86

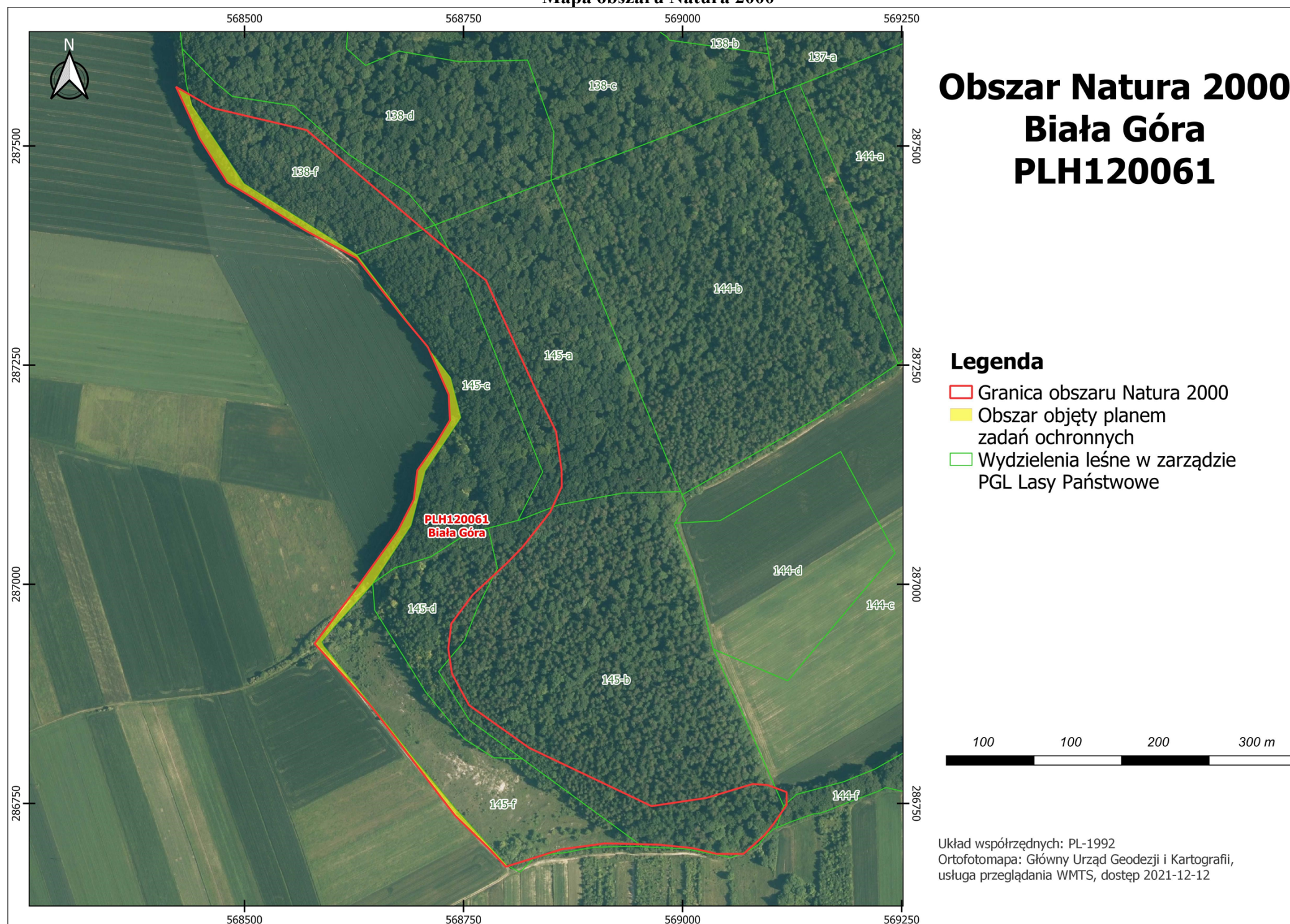
**Opis granic części obszaru Natura 2000 objętej planem zadań ochronnych - położonej poza gruntami Państwowego Gospodarstwa Leśnego Lasy Państwowe**

Granice opisano w postaci współrzędnych punktów jej załamania w układzie współrzędnych płaskich prostokątnych PL-1992.

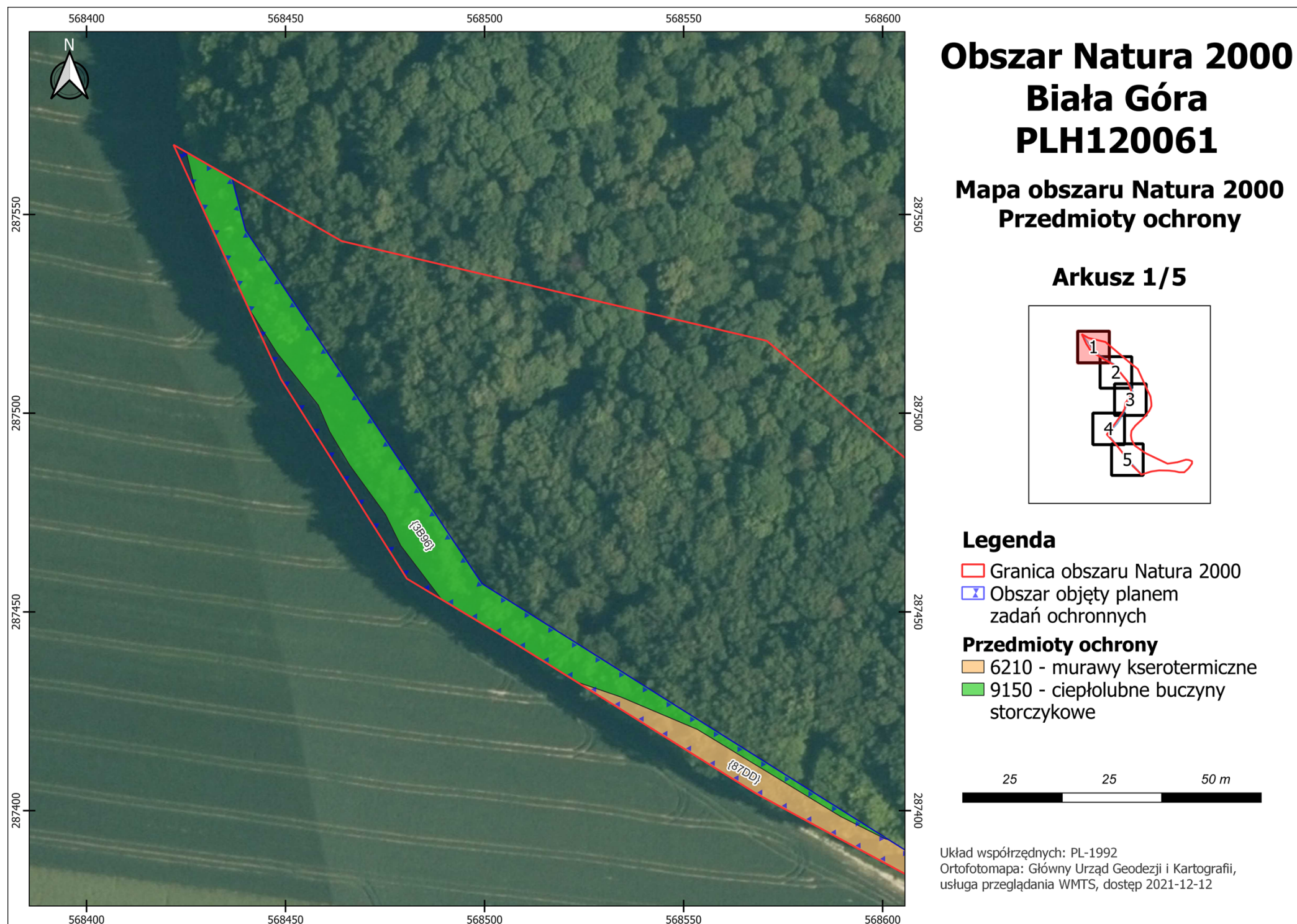
Lp.	X	Y
1	286694,75	569072,08
2	286692,48	569069,52
3	286692,48	569066,03
4	286694,75	569072,08
5	286688,73	568833,07
6	286687,97	568830,66
7	286688,30	568830,98
8	286688,73	568833,07
9	286678,67	568800,88
10	286677,85	568798,27
11	286699,13	568778,32
12	286736,41	568740,05
13	286860,02	568645,35
14	286932,33	568579,96
15	286997,23	568629,10
16	287060,75	568674,90
17	287096,70	568693,22
18	287129,95	568697,21
19	287160,53	568718,48
20	287187,12	568734,44
21	287216,38	568733,11
22	287268,22	568710,35
23	287235,70	568735,16
24	287190,26	568746,91
25	287129,47	568706,31
26	287067,37	568690,10
27	287001,40	568646,76
28	287000,74	568646,33
29	286999,28	568645,04
30	286985,72	568633,14
31	286961,70	568611,33
32	286952,65	568603,12
33	286935,08	568588,60

Lp.	X	Y
34	286934,30	568587,96
35	286932,30	568588,96
36	286929,31	568590,45
37	286925,12	568593,99
38	286922,82	568595,93
39	286909,06	568606,85
40	286894,97	568618,65
41	286855,92	568649,74
42	286839,69	568663,14
43	286800,36	568694,11
44	286762,00	568726,22
45	286744,56	568740,46
46	286725,99	568757,18
47	286707,44	568773,89
48	286679,32	568799,57
49	286679,31	568799,59
50	286678,67	568800,88
51	287282,10	568699,76
52	287304,14	568681,25
53	287371,95	568628,07
54	287404,23	568568,35
55	287442,42	568507,06
56	287458,38	568480,47
57	287508,52	568448,87
58	287567,53	568421,84
59	287559,09	568436,56
60	287546,06	568439,95
61	287457,13	568499,35
62	287375,81	568628,28
63	287373,09	568630,35
64	287282,10	568699,76

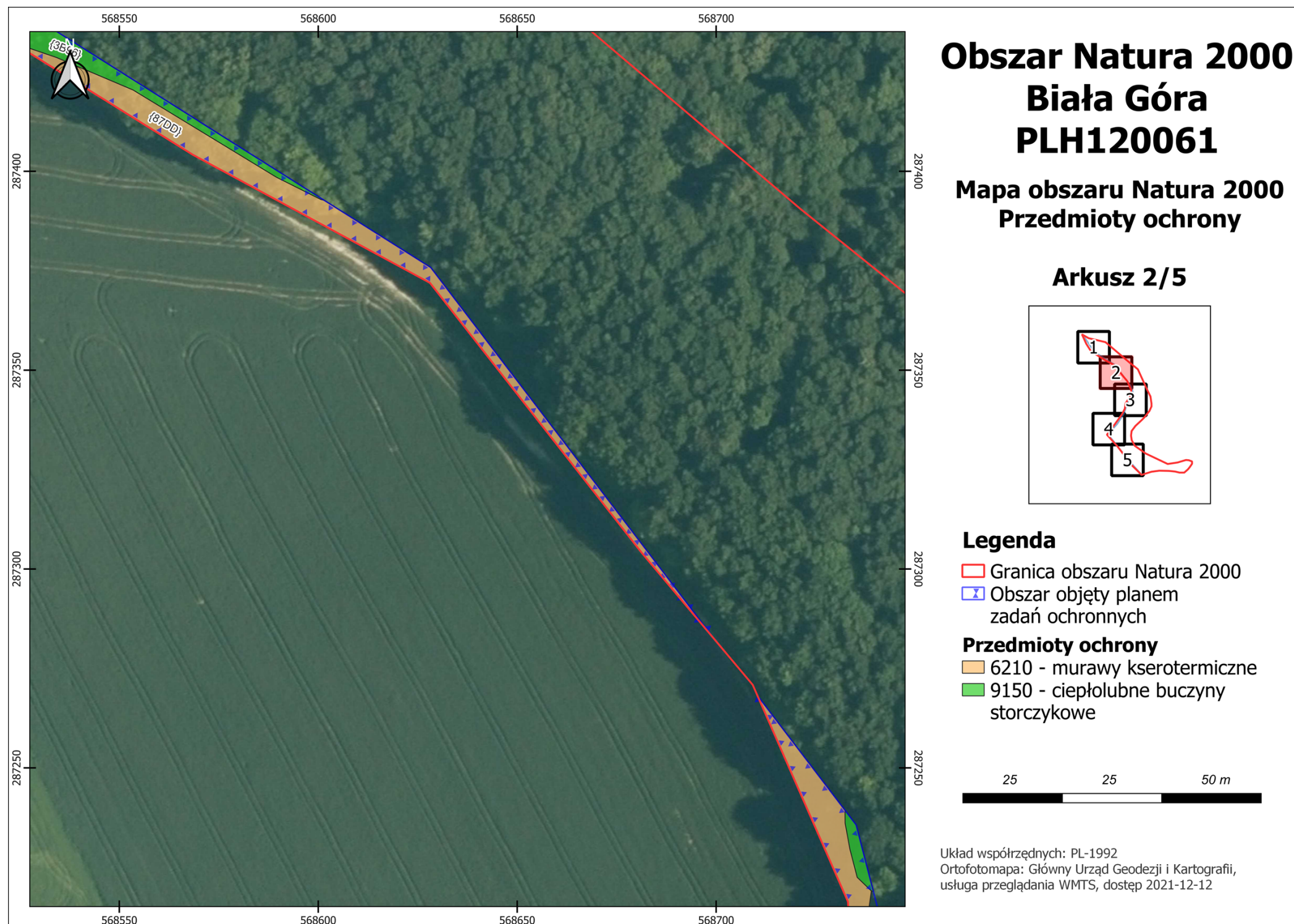
Mapa obszaru Natura 2000



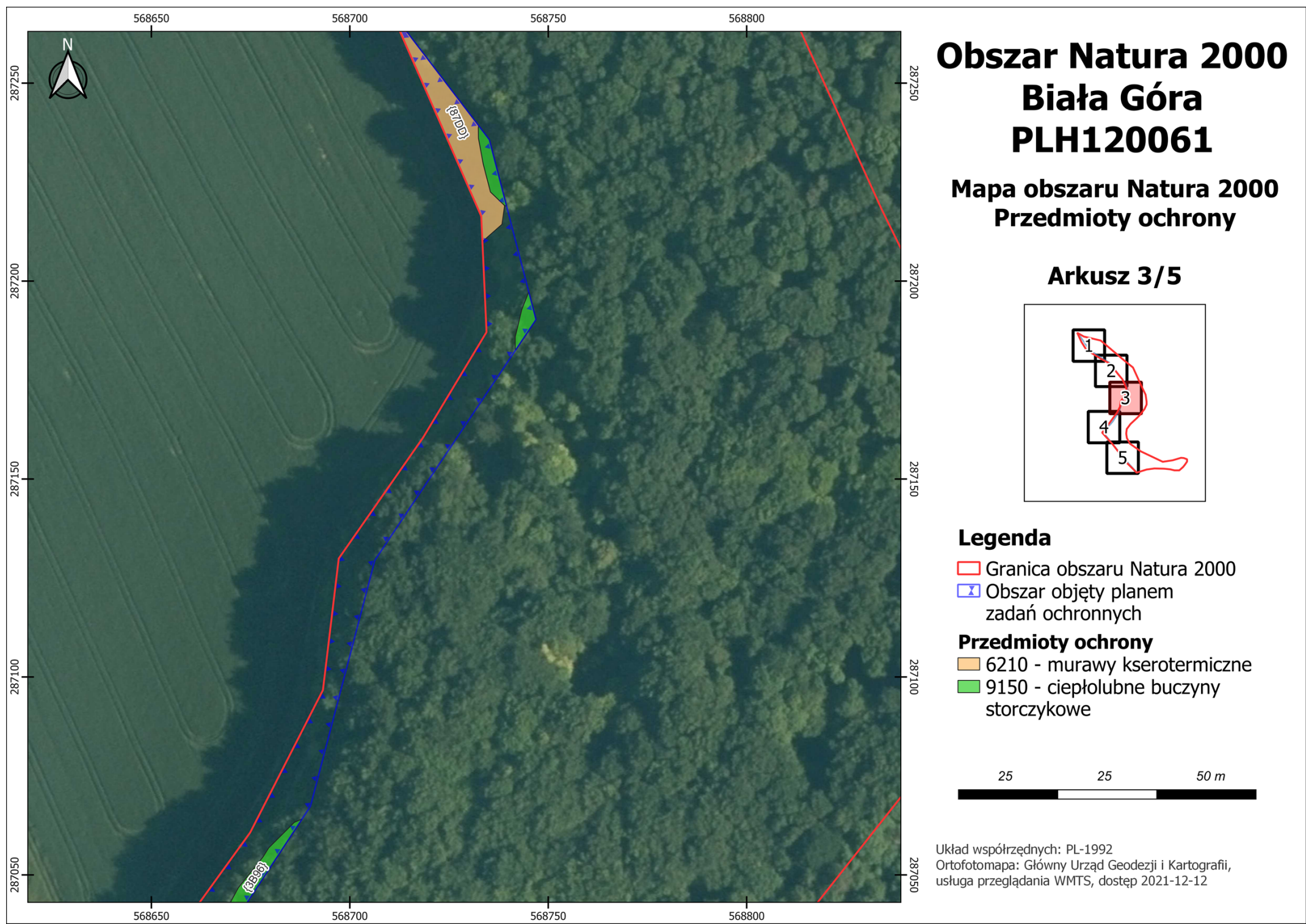




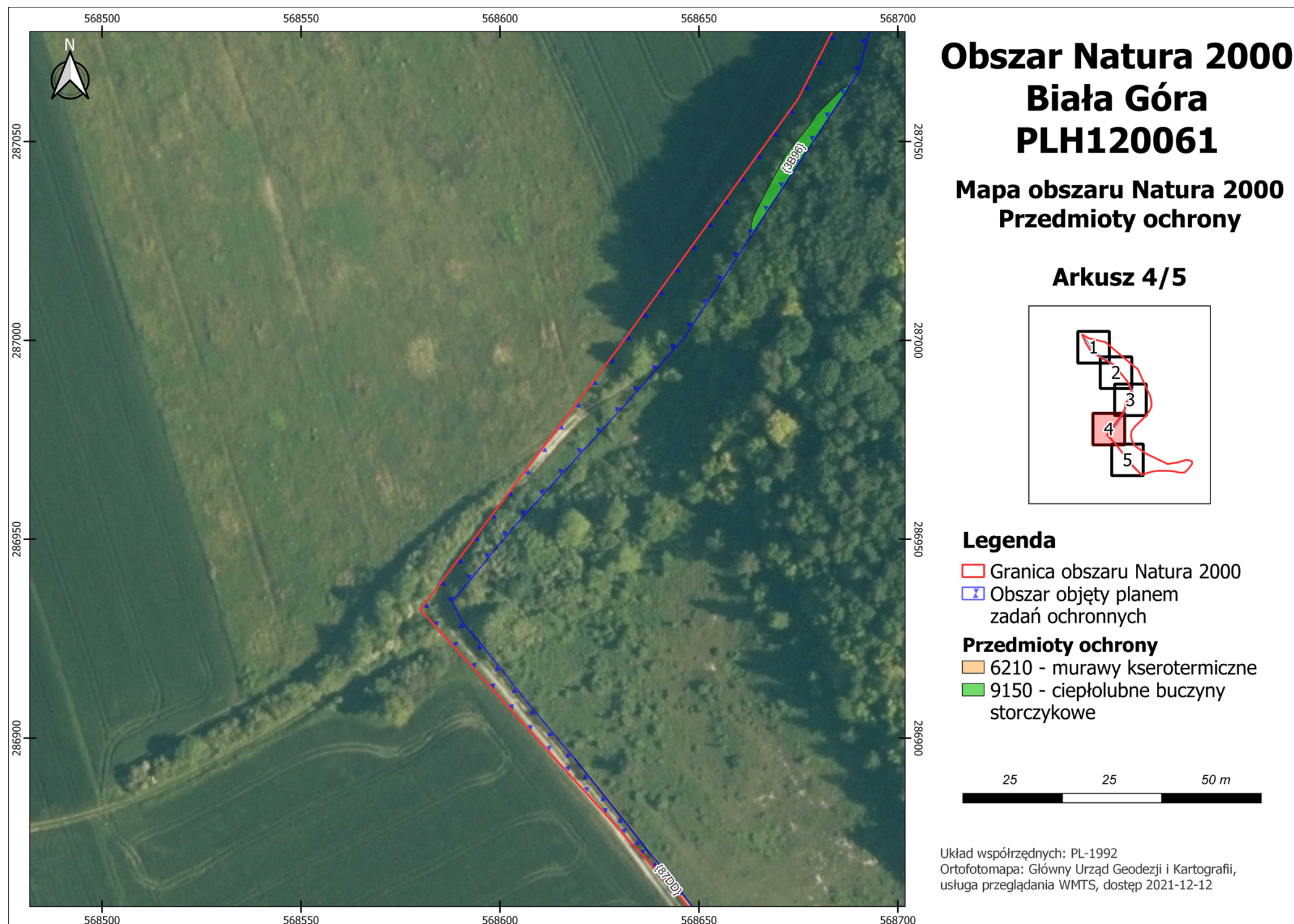




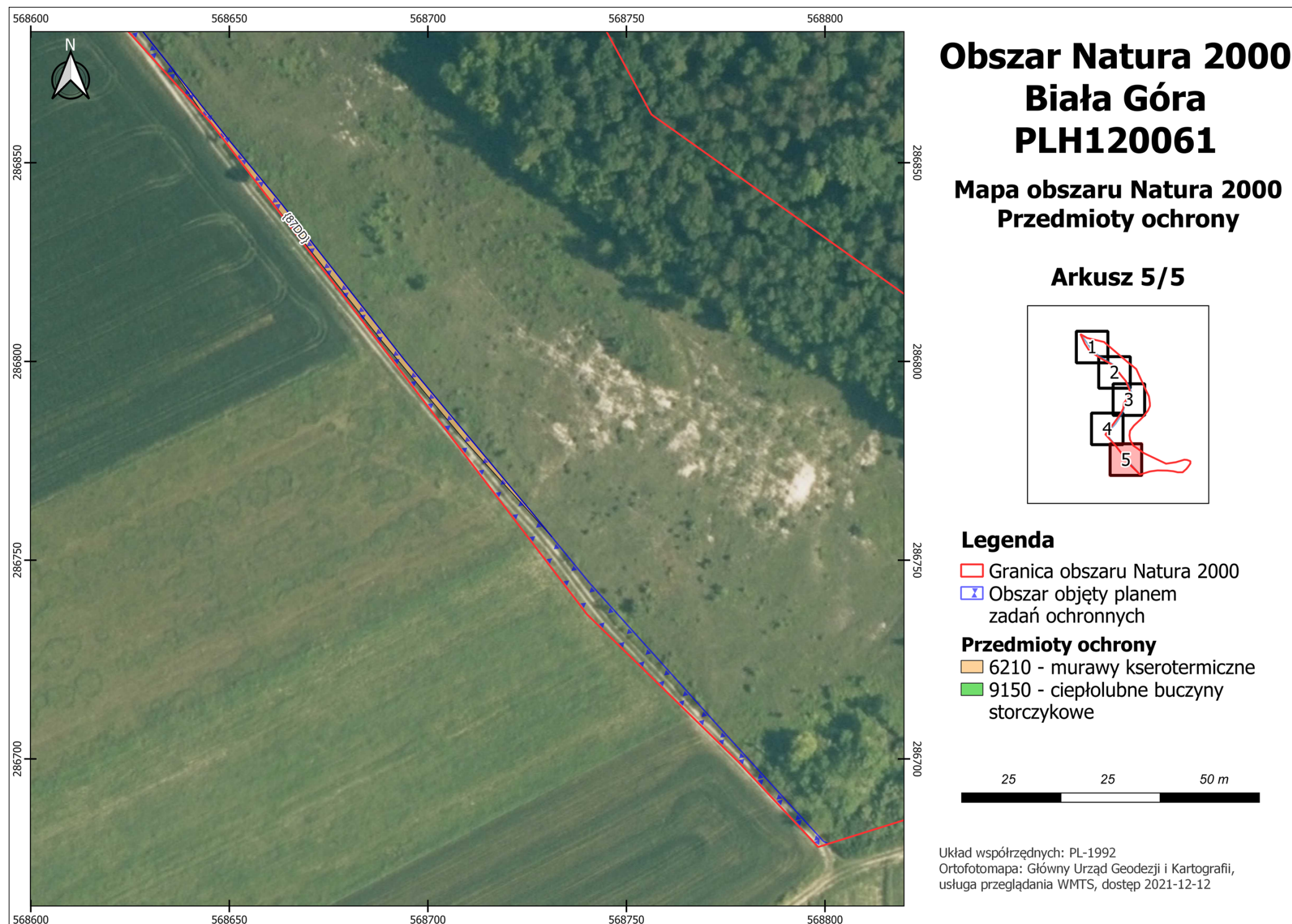












Załącznik Nr 3 do zarządzenia  
Regionalnego Dyrektora Ochrony Środowiska w Krakowie  
z dnia 31 października 2023 r.

**Identyfikacja istniejących i potencjalnych zagrożeń dla zachowania właściwego stanu ochrony siedlisk przyrodniczych oraz gatunków roślin będących przedmiotami ochrony obszaru Natura 2000**

Lp.	Przedmiot ochrony	Zagrożenie	Opis zagrożenia
1.	9170 Grąd środkowoeuropejski i subkontynentalny ( <i>Galio-Carpinetum</i> , <i>Tilio-Carpinetum</i> )  1902 Obuwik pospolity ( <i>Cypripedium calceolus</i> )	Nie określano zagrożeń dla tych przedmiotów ochrony obszaru Natura 2000, gdyż wszystkie płaty siedliska przyrodniczego i stanowiska gatunku znajdują się na gruntach Państwowego Gospodarstwa Leśnego Lasy Państwowe, dla których zatwierdzono plan urządzenia lasu dla Nadleśnictwa Miechów na lata 2023-2032, uwzględniający zakres planu zadań ochronnych dla obszaru Natura 2000.	
2.	6210 Murawy kserotermiczne ( <i>Festuco-Brometea</i> )		<b>Zagrożenia istniejące</b>
		A02.03 Usuwanie trawy pod grunty orne	Pas murawy na długim odcinku bezpośrednio sąsiaduje z intensywnie uprawianymi gruntami ornymi. W wyniku prowadzonych zabiegów agrotechnicznych przeorywane są również fragmenty siedliska (w szczególności uwidacznia się to w skrajnie północnej części płatu).
		A04.03 Zarzucenie pasterstwa, brak wypasu	Murawa na stanowisku jest zbiorowiskiem półnaturalnym, wykształconym na skutek wypasu prowadzonego w przeszłości na wąskim pasie pomiędzy gruntami ornymi i brzegiem lasu. Na skutek braku wypasu zarasta stopniowo krzewami, zachodzą też zmiany w dominujących roślinach zielnych (większy udział traw).
		A07 Stosowanie biocydów, hormonów i substancji chemicznych	Pas murawy na długim odcinku bezpośrednio sąsiaduje z intensywnie uprawianymi gruntami ornymi (np. wielkopowierzchniowe uprawy rzepaku), na których intensywnie stosowane są herbicydy. Opryski sięgają również na skraj murawy, negatywnie wpływając na rozwój roślin.

		G05.01 Wydeptywanie, nadmierne użytkowanie	Murawa częściowo położona w przebiegu dawnej drogi, stanowiącej odgałęzienie głównej drogi gruntowej przy południowej granicy obszaru Natura 2000. Droga w dalszym ciągu wykorzystywana w ruchu pieszym, m.in. przez osoby zbierające w przylegającym lesie grzyby oraz zainteresowane przyrodą obszaru.
		I02 Problematyczne gatunki rodzime	W obrębie płatu murawy duże pokrycie traw: kłosownicy pierzastej <i>Brachypodium pinnatum</i> (gatunek charakterystyczny dla muraw, jednak przy dużym pokryciu traktowany jako ekspansywny) i stokłosa bezostnej <i>Bromus inermis</i> , ponadto nielicznie perz siny <i>Elymus hispidus</i> . Ograniczają one rozwój gatunków typowych dla siedliska.
		<b>Zagrożenia potencjalne</b>	
		I01 Obce gatunki inwazyjne	Na ugorze w odległości 220 m od płatu murawy stwierdzono kilka kęp nawłoci kanadyjskiej <i>Solidago canadensis</i> – gatunku silnie inwazyjnego, w tym w nieużytkowanych płatach muraw kserotermicznych. Stanowi duże zagrożenie dla płatu murawy. Ponadto przy południowej granicy obszaru stwierdzono dość liczne stanowisko przegorzanu kulistego <i>Echinops spherocephalus</i> – gatunku obcego nie kwalifikowanego jako inwazyjny. Przy licznych występowaniu może jednak skutkować pogorszeniem stanu siedliska.
		F04.01 Płądrowanie stanowisk roślin	W płacie siedliska występują należące do storczykowatych: storczyk kukawka <i>Orchis militaris</i> i storczyk purpurowy <i>O. purpurea</i> , a także kosaciec bezlistny <i>Iris aphylla</i> . Gatunki te są atrakcyjne dla kolekcjonerów, a informacje o występowaniu kosaćca na tym obszarze są powszechnie dostępne.
3.	9150 Ciepłolubne buczyny storczykowe ( <i>Cephalanthero-Fagenion</i> )	<b>Zagrożenia istniejące</b>	
		G05.01 Wydeptywanie, nadmierne użytkowanie	Płat położony na skraju kompleksu leśnego, w sąsiedztwie gruntów ornich - występuje niewielki bufor w postaci małych płatów muraw kserotermicznych, jednak na dość stromej skarpie. W efekcie cały ruch pieszy odbywa się w obrębie płatu siedliska, co skutkuje silnym uszkodzeniem runa i ograniczeniem jego pokrycia. Może też sprzyjać wnikaniu gatunków obcych dla siedliska.

Załącznik Nr 4 do zarządzenia  
Regionalnego Dyrektora Ochrony Środowiska w Krakowie  
z dnia 31 października 2023 r.

### Cele działań ochronnych

Lp.	Przedmiot ochrony	Parametr / wskaźnik	Cel ochrony	Stanowisko
1.	6210 murawy kserotermiczne ( <i>Festuco-Brometea</i> )	Powierzchnia siedliska na stanowisku	Utrzymanie oceny wskaźnika na poziomie FV. Utrzymanie powierzchni siedliska na poziomie ok. 0,12 ha, z uwzględnieniem procesów naturalnych.	Płat siedliska {87DD}
		Gatunki charakterystyczne	Utrzymanie oceny wskaźnika na poziomie FV. Utrzymanie aktualnej wartości wskaźnika, tj. ok. 15 gatunków charakterystycznych (stwierdzonych w 2020 r.), niedopuszczenie do spadku udziału gatunków poniżej 5.	
		Obce gatunki inwazyjne	Utrzymanie oceny wskaźnika na poziomie FV. Utrzymanie siedliska pozbawionego gatunków inwazyjnych.	
		Rodzime ekspansywne gatunki roślin zielnych	Poprawa oceny wskaźnika z U2 na U1. Ograniczenie rozprzestrzeniania i sumarycznego udziału rodzimych gatunków ekspansywnych, w szczególności kłosownicy pierzastej ( <i>Brachypodium pinnatum</i> ) i stokłosa bezostnej ( <i>Bromus inermis</i> ) z ok. 35% do 15%.	
		Ekspansja krzewów i podrostu drzew	Utrzymanie oceny wskaźnika na poziomie FV. Utrzymanie aktualnego pokrycia krzewów i podrostu drzew, tj. na poziomie ok. 5%, niedopuszczenie do wzrostu udziału krzewów i podrostu drzew powyżej 10%.	
		Liczba gatunków storczykowatych	Utrzymanie oceny wskaźnika na poziomie U1. Utrzymanie aktualnej wartości wskaźnika (1 gatunek stwierdzony w 2020 r.). Brak możliwości poprawy wskaźnika ze względu na specyfikę biologii storczykowatych.	
		Zachowanie strefy	Utrzymanie oceny wskaźnika na poziomie U1.	



		ekotonowej	Utrzymanie / umożliwienie dalszego rozwoju strefy ekotonowej między murawą a buczyną. Brak możliwości poprawy wskaźnika na granicy z polami uprawnymi.	
2.	9150 Ciepłolubne buczyny storczykowe ( <i>Cephalanthero-Fagenion</i> )	Powierzchnia siedliska na stanowisku	Utrzymanie oceny wskaźnika na poziomie FV. Utrzymanie aktualnej powierzchni siedliska 0,2 ha, z uwzględnieniem procesów naturalnych.	Płat siedliska {3B96}
		Gatunki charakterystyczne	Utrzymanie oceny wskaźnika na poziomie FV. Utrzymanie aktualnej wartości wskaźnika, tj. 20 gatunków charakterystycznych (stwierdzonych w 2020 r.), niedopuszczenie do spadku udziału gatunków charakterystycznych poniżej 10.	
		Gatunki ciepłolubne	Utrzymanie oceny wskaźnika na poziomie FV. Utrzymanie aktualnej wartości wskaźnika, tj. 15 gatunków ciepłolubnych (stwierdzonych w 2020 r.), niedopuszczenie do spadku udziału gatunków ciepłolubnych poniżej 10.	
		Gatunki nawapienne	Utrzymanie oceny wskaźnika na poziomie FV. Utrzymanie aktualnej wartości wskaźnika, tj. 15 gatunków nawapiennych (stwierdzonych w 2020 r.), niedopuszczenie do spadku udziału gatunków nawapiennych poniżej 10.	
		Naturalne odnowienie	Utrzymanie oceny wskaźnika na poziomie FV. Utrzymanie siedliska w stanie umożliwiającym naturalne odnowienia.	
		Obce gatunki inwazyjne	Utrzymanie oceny wskaźnika na poziomie FV. Utrzymanie aktualnej struktury siedliska, pozbawionej gatunków inwazyjnych.	
		Pokrycie przez gatunki traw	Utrzymanie oceny wskaźnika na poziomie FV. Utrzymanie aktualnej fizjonomii siedliska z udziałem traw na poziomie 20–30%.	
		Struktura przestrzenna płatów siedliska	Utrzymanie oceny wskaźnika na poziomie FV. Zachowanie jednolitej struktury płatu.	
		Gatunki dominujące	Utrzymanie oceny wskaźnika na poziomie FV. Utrzymanie aktualnej struktury gatunkowej siedliska z dominacją (tj. udział powyżej 20%) gatunków	

			charakterystycznych dla siedliska (buk zwyczajny <i>Fagus sylvatica</i> , konwalia majowa <i>Convallaria majalis</i> ).	
		Cenne składniki flory	Utrzymanie oceny wskaźnika na poziomie FV. Utrzymanie aktualnie panujących warunków siedliskowych, sprzyjających rozwojowi gatunków rzadkich i chronionych (m.in. buławnik wielkokwiatowy <i>Cephalanthera damassonium</i> , kruszczyk szerokolistny <i>Epipactis helleborine</i> , miodownik melisowaty <i>Melittis melissophyllum</i> ).	
		Gatunki obce ekologicznie w drzewostanie	Utrzymanie oceny wskaźnika na poziomie FV. Utrzymanie aktualnej struktury drzewostanu pozbawionej gatunków drzew obcych ekologicznie.	
		Struktura drzewostanu na stanowisku	Utrzymanie oceny wskaźnika na poziomie FV. Utrzymanie aktualnej tj. naturalnej i zróżnicowanej wiekowo struktury drzewostanu z dominacją buka zwyczajnego ( <i>Fagus sylvatica</i> ) i niewielkim udziałem lipy drobnolistnej ( <i>Tilia cordata</i> ).	

**Wyjaśnienia:**

FV (stan właściwy), U1 (niezadowalający), U2 (zły) – symbole oceny parametrów stanu ochrony siedliska przyrodniczego lub gatunku wg rozporządzenia Ministra Środowiska z dnia 17 lutego 2010 r. w sprawie sporządzania projektu planu zadań ochronnych dla obszaru Natura 2000 (Dz. U. z 2010 r. Nr 34, poz. 186, z 2012 r. poz. 506 i z 2017 r. poz. 2310).

Załącznik Nr 5 do zarządzenia  
Regionalnego Dyrektora Ochrony Środowiska w Krakowie  
z dnia 31 października 2023 r.

### Działania ochronne ze wskazaniem podmiotów odpowiedzialnych za ich wykonanie i obszarów ich wdrażania

Przedmiot ochrony	Nr	Działania ochronne	Obszar wdrażania	Podmiot odpowiedzialny za wykonanie
Działania dotyczące ochrony czynnej siedlisk przyrodniczych i gatunków				
6210 murawy kserotermiczne ( <i>Festuco-Brometea</i> )	1.	<p><b>Wycinka drzew i krzewów.</b> Redukcja udziału pokrycia drzew i krzewów do 10%. Wycinka drzew i ich podrostu oraz krzewów. Karczowanie ekspansywnych gatunków: dereń świdwa (<i>Cornus sanguinea</i>), śliwa tarnina (<i>Prunus spinosa</i>). Pozostawianie gatunków róż (<i>Rosa</i> ssp) i jałowca pospolitego (<i>Juniperus communis</i>) na powierzchni murawy. Działanie należy prowadzić z zachowaniem strefy ekotonowej – nie należy usuwać krzewów pomiędzy murawa a buczyną.</p> <p>Powstałą biomasę należy zebrać i usunąć z powierzchni siedliska. Prace należy wykonywać ręcznie, bez użycia ciężkiego sprzętu. Działanie do wykonania w okresie obowiązywania planu zadań ochronnych, z częstotliwością raz na 3–5 lat.</p>	Płat siedliska {87DD}	Sprawujący nadzór nad obszarem Natura 2000 na podstawie porozumienia z właścicielami/posiadaczami gruntów lub właścicielami gruntów
	2.	<p><b>Ekstensywne użytkowanie pastwiskowe, kośne lub kośno-pastwiskowe.</b> <u>Działanie obligatoryjne</u></p>		

		Ekstensywne użytkowanie kośne, pastwiskowe lub kośno-pastwiskowe. Preferowane jest użytkowanie kośno-pastwiskowe. Działanie do wykonania w okresie obowiązywania planu zadań ochronnych.		z właścicielami/posiadaczami gruntów lub właścicielami gruntów
	3.	<p><u>Działanie fakultatywne</u></p> <p><u>Użytkowanie kośno-pastwiskowe.</u> Prowadzenie gospodarki kośno-pastwiskowej wg zasad:</p> <ol style="list-style-type: none"> <li>1) wykaszanie płątów problematycznych gatunków (rodzimych gatunków ekspansywnych i gatunków inwazyjnych) w terminie od 1 do 30 czerwca;</li> <li>2) usunięcie biomasy z powierzchni siedliska do 2 tygodni od pokosu;</li> <li>3) wypas z obsadą 0,4-0,6 DJP/ha w terminie od wykonania pokosu do 15 października.</li> </ol> <p><u>Użytkowanie pastwiskowe.</u> Prowadzenie gospodarki pastwiskowej według zasad:</p> <ol style="list-style-type: none"> <li>1) wypas zwierząt gospodarskich (owce, ewentualnie z domieszką kóz) przy obsadzie do 0,4DJP/ha i obciążeniu do 1 DJP/ha;</li> <li>2) selektywne wykaszanie, zbiór i usuwanie niedojadów (rodzimych gatunków ekspansywnych, gatunków inwazyjnych, nalotów drzew i krzewów);</li> <li>3) termin wypasu: od 15 czerwca do 15 października;</li> </ol> <p>Działanie należy wykonywać corocznie przez cały okres obowiązywania planu zadań ochronnych.</p>	Płat siedliska {87DD}	Sprawujący nadzór nad obszarem Natura 2000 na podstawie porozumienia z właścicielami/posiadaczami gruntów lub właścicielami gruntów w ramach podjętych zobowiązań wynikających z realizacji aktualnie obowiązującego Programu Rozwoju Obszarów Wiejskich



		<p><u>Użytkowanie kośne.</u>  W przypadku braku wypasu należy prowadzić ekstensywne użytkowanie kośne według zasad:</p> <ol style="list-style-type: none"> <li>1) koszenie od środka powierzchni na zewnątrz,</li> <li>2) pozostawianie fragmentów niekoszonych w miejscach charakteryzujących się wysokim udziałem gatunków charakterystycznych dla muraw oraz pozbawionych gatunków ekspansywnych i inwazyjnych; wielkość powierzchni niekoszonej – 10–20% powierzchni płatu;</li> <li>3) termin koszenia: 1 sierpnia do 31 października;</li> <li>4) koszenie płatów z dominacją gatunków inwazyjnych i ekspansywnych w terminie od 1 do 30 czerwca;</li> <li>5) skoszoną ruń należy zebrać w terminie od 1 do 2 tygodni od wykonania zabiegu i usunąć z powierzchni siedliska.</li> </ol> <p>Działanie należy wykonywać corocznie przez cały okres obowiązywania planu zadań ochronnych.</p>		
9150 Ciepłolubne buczyny storczykowe ( <i>Cephalanthero-Fagenion</i> )	4.	Nie wyznaczono dla siedliska działań ochrony czynnej ze względu na właściwy stan zachowania przedmiotu ochrony oraz niewielki wpływ czynników zagrażających.		
Działania dotyczące monitoringu stanu przedmiotów ochrony oraz realizacji celów działań ochronnych				
6210 murawy kserotermiczne ( <i>Festuco-Brometea</i> )	5.	<p><b>Monitoring stanu przedmiotów ochrony.</b>  Wykonanie oceny stanu siedliska 6210 wg metodyki Państwowego Monitoringu Środowiska Głównego Inspektoratu Ochrony Środowiska. Monitoring należy wykonać co 5 lat.</p>	Współrzędne geograficzne zdjęć fitosocjologicznych (odpowiednio początek, środek i koniec transektu)	Sprawujący nadzór nad obszarem Natura 2000

			monitoringowego), z wykorzystaniem układu współrzędnych płaskich prostokątnych PL-1992: 1) X: 568555,0 Y: 287416,0 2) X: 568621,4 Y: 287377,7 3) X: 568670,9 Y: 287317,3 Płat siedliska {87DD}	
	6.	<b>Monitoring realizacji celów działań ochronnych.</b> Monitoring po przeprowadzonych działaniach ochrony czynnej w zakresie: – efektywności wypasu/koszenia w eliminacji gatunków ekspansywnych/ewentualnie inwazyjnych, – skuteczności wycinki i karczowania.  Realizacja po wykonaniu działania w danym roku obowiązywania planu zadań ochronnych.	Płat siedliska {87DD}	Sprawujący nadzór nad obszarem Natura 2000
9150 Ciepłolubne buczyny storczykowe ( <i>Cephalanthero- Fagenion</i> )	7.	<b>Monitoring stanu przedmiotów ochrony.</b> Wykonanie oceny stanu siedliska 9150 wg metodyki Państwowego Monitoringu Środowiska Głównego Inspektoratu Ochrony Środowiska. Monitoring należy wykonać co 5 lat.	Współrzędne geograficzne zdjęć fitosocjologicznych (odpowiednio początek, środek i koniec transektu monitoringowego), z wykorzystaniem układu współrzędnych płaskich prostokątnych	Sprawujący nadzór nad obszarem Natura 2000

			PL-1992: 1) X: 568536,1 Y: 287433,0 2) X: 568482,8 Y: 287481,9 3) X: 568440,4 Y: 287544,8 Płat siedliska {3B96}	
--	--	--	--	--

Załącznik Nr 6 do zarządzenia  
Regionalnego Dyrektora Ochrony Środowiska w Krakowie  
z dnia 31 października 2023 r.

**Wskazania do zmian w istniejących studiach uwarunkowań i kierunków zagospodarowania przestrzennego oraz miejscowych planach zagospodarowania przestrzennego, dotyczące eliminacji lub ograniczenia zagrożeń wewnętrznych lub zewnętrznych, niezbędne dla utrzymania lub odtworzenia właściwego stanu ochrony siedlisk przyrodniczych i gatunków zwierząt i ich siedlisk, dla których ochrony wyznaczono obszar Natura 2000**

Lp.	Dokumentacja planistyczna	Wskazania do zmian
1.	Uchwała Rady Gminy Kozłów Nr XXI/21/2000 z dnia 20 czerwca 2000 r. w sprawie Studium Uwarunkowań i Kierunków Zagospodarowania Przestrzennego Gminy Kozłów	Wykluczenie możliwości zabudowy i zalesiania terenów położonych w granicach obszaru Natura 2000 Biała Góra PLH120061 oraz w jego bezpośrednim sąsiedztwie (strefa II osadniczo-rolna).
2.	Uchwała Rady Gminy Charsznica Nr XXII/130/2000 z dnia 27.08.2000 r. w sprawie Studium Uwarunkowań i Kierunków Zagospodarowania Przestrzennego Gminy Charsznica	Utrzymanie aktualnych zapisów dotyczących klasyfikacji terenów znajdujących się w granicach Obszaru Natura 2000 Biała Góra PLH120061 – zespoły roślinności ciepłolubnej – kserotermicznej w strefie lasów, pasm (korytarzy) ekologicznych i najwyższych w gminie wartości (strefa I), w której celem i głównym kierunkiem polityki jest zachowanie i wzbogacenie istniejących wartości przyrody i krajobrazu.
3.	Uchwała Rady Gminy Charsznica Nr XXXII/168/2005 z dnia 10.11.2005 r. w sprawie miejscowego planu zagospodarowania przestrzennego dla obszaru Gminy Charsznica, wraz ze zmianami zawartymi w uchwałach Rady Gminy Charsznica; – nr IX/58/2007 z dnia 30.10.2007 r., – nr XXII/134/2008 z dnia 18.12.2008 r., – nr XL/229/2010 z dnia 26.08.2010 r., – nr XXIV/138/2012 z dnia 16.12.2012 r., – nr XXIV/139/2012 z dnia 16.12.2012 r., – nr II/7/2014 z dnia 19.12.2014 r., – nr XXVII/185/2017 z dnia 16.03.2017 r., – nr XII/92/2020 z dnia 28.02.2020 r., – nr XVII/129/2020 z dnia 27.10.2020 r.	Utrzymanie aktualnych zapisów dotyczących klasyfikacji i przeznaczenia terenów znajdujących się w granicach Obszaru Natura 2000 – Biała Góra PLH 120061 – tereny nieurządzonej zieleni ZN1.