



# DZIENNIK URZĘDOWY

## WOJEWÓDZTWA MAŁOPOLSKIEGO

---

Kraków, dnia 5 maja 2016 r.

Poz. 2801

### ZARZĄDZENIE REGIONALNEGO DYREKTORA OCHRONY ŚRODOWISKA W KRAKOWIE

z dnia 29 kwietnia 2016 roku

#### w sprawie ustanowienia planu ochrony dla rezerwatu przyrody „Luboń Wielki”<sup>1)</sup>

Na podstawie art. 19 ust. 6 oraz art. 20 ust. 3 i 5 ustawy z dnia 16 kwietnia 2004 r. o ochronie przyrody (Dz.U. z 2015 r. poz. 1651 i 1936 oraz z 2016 r. poz. 422) zarządza się, co następuje:

§ 1. 1. Ustanawia się, na okres 20 lat, plan ochrony dla rezerwatu przyrody „Luboń Wielki”, zwanego dalej „rezerwatem”.

2. Plan ochrony, o którym mowa w ust. 1, uwzględnia zakres planu zadań ochronnych dla obszaru Natura 2000 Luboń Wielki PLH120043, zwanego dalej „obszarem Natura 2000”.

§ 2. Celem ochrony rezerwatu jest zachowanie ze względów przyrodniczych, krajobrazowych i naukowych całości osuwiska fliszowego z bogactwem form geologicznych oraz naturalnych drzewostanów bukowych i bukowo - jodłowych.

§ 3. Przyrodniczymi i społecznymi uwarunkowaniami realizacji celów, o których mowa w § 2, są:

- 1) obecność mozaiki biotopów skalnych, leśnych i źródłkowych;
- 2) obecność osuwiska fliszowego z bogactwem form geologicznych;
- 3) występowanie w rezerwacie populacji gatunków zwierząt i roślin chronionych, rzadkich, zagrożonych i charakterystycznych dla ekosystemów górskich lasów liściastych oraz naskalnych, światłolubnych zbiorowisk skał krzemianowych i nadpotokowych ziołorośli;
- 4) występowanie naturalnych i półnaturalnych zbiorowisk roślinnych: żyznej buczyny karpackiej (Ass. *Dentario glandulosae-Fagetum* Klika 1927. Em. W Mat. 1964), wysokogórskich ziołorośli i traworośli (Ass. *Petasitetum albi* Zlatn. 1928), pionierskich zbiorowisk w szczelinach murów i skał, na stromych skarpach, piargach i usypiskach (Ass. *Asplenietum septentrionalis* Schwickerath 1944), pionierskich zbiorowisk mchów epilitycznych (Ass. *Hedwigietum ciliatae* Allorge 1922; Ass. *Rhacomitrio-Andreaetum rupestris* Frey 1922);
- 5) występowanie w rezerwacie siedlisk przyrodniczych wymienionych w załączniku I Dyrektywy Siedliskowej<sup>2)</sup>:

---

<sup>1)</sup> Rezerwat przyrody „Luboń Wielki” został utworzony na mocy rozporządzenia Wojewody Małopolskiego Nr 9/2004 z dnia 28 kwietnia 2004 r. w sprawie rezerwatu przyrody „Luboń Wielki”(Dz. Urz. Woj. Małop. Nr 95, poz. 1335). Zgodnie z art. 153 ustawy z dnia 16 kwietnia 2004 r. o ochronie przyrody (Dz.U. z 2015 r. poz. 1651, z późn. zm.) formy ochrony przyrody, o których mowa w art. 6 ust. 1 pkt 1-4 i 6-10, w tym rezerwaty przyrody, utworzone lub wprowadzone przed dniem wejścia w życie ustawy, tj. przed 1 maja 2004 r., stają się formami ochrony przyrody w rozumieniu tej ustawy.

<sup>2)</sup> Dyrektywa Rady 92/43 EWG z dnia 21 maja 1992 r. w sprawie ochrony siedlisk przyrodniczych oraz dzikiej fauny i flory.

- a) 9130 żyzne buczyny,
  - b) 8150 środkowoeuropejskie wyżynne piargi i gołoborza krzemianowe,
  - c) 8310 jaskinie nieudostępnione do zwiedzania;
- 6) pokrywanie się części obszaru rezerwatu z obszarem Natura 2000;
  - 7) położenie rezerwatu w granicach Południowomałopolskiego Obszaru Chronionego Krajobrazu;
  - 8) położenie rezerwatu na gruntach własności Skarbu Państwa w zarządzie Państwowego Gospodarstwa Leśnego Lasy Państwowe Nadleśnictwo Limanowa, na działkach ewidencyjnych nr: 1/1 obręb nr 0008, Raba Niżna (zajmowana powierzchnia 33,53 ha; wydzielienia 316a, 316b, 316c, 316d) i nr 1/2 obręb nr 0008, Raba Niżna (zajmowana powierzchnia 1,71 ha; wydzielenie 315b);
  - 9) położenie rezerwatu w sąsiedztwie schroniska turystycznego Polskiego Towarzystwa Turystyczno - Krajoznawczego na Luboniu Wielkim (odległość od granicy rezerwatu około 30 m) oraz radiowo - telewizyjnej stacji nadawczej na szczycie Lubonia Wielkiego (odległość od granicy rezerwatu poniżej 10 m);
  - 10) udostępnienie turystyczne, rekreacyjne i edukacyjne rezerwatu poprzez wyznaczony żółty szlak dla turystyki pieszej (zarządzenie Nr 32/14 Regionalnego Dyrektora Ochrony Środowiska w Krakowie z dnia 27 października 2014 r. w sprawie wyznaczenia szlaków udostępnionych do ruchu pieszego w rezerwacie przyrody „Luboń Wielki”);
  - 11) przebieg szlaku turystycznego czerwonego wzdłuż fragmentu (ok. 300 m długości) północnej granicy rezerwatu;
  - 12) rezerwat jest obiektem badań naukowych.

**§ 4.** Zidentyfikowane zagrożenia wewnętrzne i zewnętrzne oraz ich skutki dla rezerwatu, a także sposoby ich eliminacji lub ograniczania przedstawia Załącznik nr 1 do zarządzenia.

**§ 5.** 1. Ochroną ścisłą objęty jest obszar rezerwatu o powierzchni 31,14 ha.

2. Ochroną czynną objęte są na obszarze rezerwatu: obszar gołoborza o powierzchni ok. 0,5 ha, położony w wydzieleniu leśnym 316c; obszary odsłoneń form geologicznych, o powierzchni 3,6 ha, położone w wydzieleniach leśnych 316a, 316c.

3. Działania ochronne na obszarze ochrony ścisłej, o którym mowa w ust. 1, oraz na obszarach objętych ochroną czynną, o których mowa w ust. 2, z podaniem rodzaju, zakresu i lokalizacji tych działań zawiera Załącznik nr 2 do zarządzenia.

4. Lokalizację działań ochronnych, o których mowa w ust. 3, przedstawia mapa stanowiąca Załącznik nr 3 do zarządzenia.

**§ 6.** Ustalenia do studium uwarunkowań i kierunków zagospodarowania przestrzennego oraz miejscowych planów zagospodarowania przestrzennego Gmin: Mszana Dolna, Rabka-Zdrój, Lubień, planu zagospodarowania przestrzennego województwa małopolskiego, dotyczące eliminacji lub ograniczenia zagrożeń zewnętrznych dla rezerwatu:

- 1) należy wprowadzić zapis: *„Szczególnej ochronie podlega rezerwat przyrody „Luboń Wielki”, utworzony i poszerzony na mocy rozporządzenia Nr 9/04 Wojewody Małopolskiegoz dnia 28 kwietnia 2004 r. (Dz. Urz. Woj. Małopolskiego Nr 95 poz. 1335), gdzie obowiązuje gospodarowanie zgodnie z planem ochrony rezerwatu.”;*
- 2) należy wprowadzić zapis: *„Należy chronić przed przekształceniem i zmianą dotychczasowego użytkowania tereny niezainwestowane, tj. obszary leśne (Ls) oraz tereny otwarte (polana) otaczające istniejące zabudowania Schroniska Polskiego Towarzystwa Turystyczno - Krajoznawczego Luboń Wielki i radiowo-telewizyjnej stacji nadawczej na Luboniu Wielkim, położone w strefie 100 m od granicy rezerwatu przyrody „Luboń Wielki.”;*
- 3) należy wprowadzić zapis: *„Należy dążyć do ochrony korytarzy ekologicznych, umożliwiających swobodną migrację zwierząt pomiędzy masywem Lubonia Wielkiegoz rezerwatem przyrody „Luboń Wielki” oraz ostojami w Gorcach i Beskidzie Wyspowym, poprzez zachowanie użytkowania terenów zadrzewień,*

*gruntów rolnych i gruntów leśnych położonych w obszarze korytarzy ekologicznych, w sposób nie powodujący ograniczenia możliwości swobodnej migracji zwierząt pomiędzy ww. ostojami.”*

§ 7. Przebieg korytarzy ekologicznych, o których mowa w § 6 pkt 3, przedstawia Załącznik nr 4 do zarządzenia.

§ 8. 1. Opis granic obszaru Natura 2000, w postaci współrzędnych geograficznych punktów ich załamania, zawiera Załącznik nr 5 do zarządzenia.

2. Lokalizację obszaru Natura 2000 na tle rezerwatu przedstawia mapa stanowiąca Załącznik nr 6 do zarządzenia.

§ 9. Zidentyfikowane istniejące i potencjalne zagrożenia dla zachowania właściwego stanu ochrony siedlisk przyrodniczych, będących przedmiotami ochrony obszaru Natura 2000, zawiera Załącznik nr 7 do zarządzenia.

§ 10. Cele działań ochronnych dla przedmiotów ochrony obszaru Natura 2000 zawiera Załącznik nr 8 do zarządzenia.

§ 11. 1. Działania ochronne i działania monitoringowe dla przedmiotów ochrony obszaru Natura 2000 oraz działania dotyczące uzupełnienia stanu wiedzy o przedmiotach ochrony obszaru Natura 2000, ze wskazaniem podmiotów odpowiedzialnych za wykonanie tych działań i obszarów ich wdrażania, zawiera Załącznik nr 9 do zarządzenia.

2. Lokalizację obszarów wdrażania działań ochronnych, o których mowa w ust. 1, oraz siedlisk przyrodniczych będących przedmiotami ochrony obszaru Natura 2000 przedstawia mapa stanowiąca Załącznik nr 10 do zarządzenia.

§ 12. Zarządzenie wchodzi w życie po upływie 14 dni od dnia ogłoszenia.

Regionalny Dyrektor Ochrony Środowiska w Krakowie  
**Rafał Rostecki**

Załącznik Nr 1  
do Zarządzenia  
Regionalnego Dyrektora Ochrony Środowiska  
w Krakowie  
z dnia 29 kwietnia 2016 r.

**Zidentyfikowane zagrożenia wewnętrzne i zewnętrzne oraz ich skutki dla rezerwatu,  
a także sposoby ich eliminacji lub ograniczania**

Lp.	Zagrożenia i ich skutki	Sposób eliminacji i minimalizacji zagrożeń
1.	Ruch pieszy poza wyznaczonymi szlakami – żółtym, przebiegającym przez rezerwat i czerwonym, biegnącym wzdłuż fragmentu północnej granicy rezerwatu – skutkujący wydeptywaniem i niszczeniem szaty roślinnej, zawlekaniem i przenoszeniem obcych gatunków roślin, płoszeniem zwierząt i zaśmiecaniem terenu rezerwatu. (I, Z)	<p>Oznaczenie i stałe utrzymywanie oznaczenia rezerwatu tablicami urzędowymi i informacyjnymi.</p> <p>Utrzymanie czytelnego oznakowania przebiegu szlaku turystycznego żółtego przez rezerwat.</p> <p>Usuwanie drzew zagrażających bezpieczeństwu na szlakach turystycznych (drzewa zawieszane, złomy, wywroty).</p> <p>Patrole mające na celu kontrolę przestrzegania przepisów prawa obowiązujących na obszarze rezerwatu przyrody.</p> <p>Zbiór śmieci pozostawionych w rezerwacie i w jego bezpośrednim otoczeniu.</p> <p>Przegradzanie dzikich ścieżek odchodzących od szlaku turystycznego żółtego i szlaku turystycznego czerwonego (w przypadku możliwości wykorzystania do tego celu gałęzi lub pni drzew ścinanych z powodu zagrożenia bezpieczeństwa ludzi na szlakach - drzewa zawieszane, złomy, wywroty – lub/i drzew ścinanych w celu odsłonięcia gołoborza lub innych form geologicznych). Dopuszczalne tylko ręczne przenoszenie lub przesuwanie drewna na nieznaczne odległości.</p> <p>Monitoring gatunków roślin obcych i ich rozprzestrzeniania się oraz opracowanie i wdrożenie koncepcji eliminacji gatunków inwazyjnych (w przypadku pojawienia się takich gatunków).</p>
2.	Ruch rowerowy (tzw. <i>downhill</i> ) i ruch motocrossowy, mogące skutkować dewastacją szaty roślinnej i powierzchni gleby oraz płoszeniem zwierząt lub rozjeżdżaniem drobnych zwierząt (płazy, gady). (P, Z)	Patrole mające na celu kontrolę przestrzegania przepisów prawa obowiązujących na obszarze rezerwatu przyrody.
3.	Palenie ognisk skutkujące niszczeniem szaty roślinnej i okrywy glebowej (lokalne wypalenie roślinności i ścióły). (I, Z)	<p>Patrole mające na celu kontrolę przestrzegania przepisów prawa obowiązujących na obszarze rezerwatu przyrody.</p> <p>Likwidacja miejsc dzikich palenisk (głównie w obszarze przyszczytowym rezerwatu).</p>

		Wyznaczenie zabezpieczonego paleniska poza granicami rezerwatu i gruntów leśnych – w obrębie Schroniska PTTK Luboń Wielki (wymagane uzgodnienie z właścicielem gruntu i PTTK).
4.	Eksploracja jaskiń (związana z poruszaniem się poza wyznaczonymi szlakami) mogąca skutkować ich zaśmiecaniem oraz dewastacją okrywy skalnej (graffiti, okopcenie). (P, Z)	Patrole mające na celu kontrolę przestrzegania przepisów prawa obowiązujących na obszarze rezerwatu przyrody.
5.	Naturalna sukcesja drzew i krzewów leśnych na obszarze gołoborza, skutkująca jego zarastaniem i zmianą składu florystycznego zbiorowisk naskalnych. (I, W)	Usunięcie nalotów i podrostów drzew oraz krzewów (z wyjątkiem typowego dla gołoborzy jarzęba pospolitego <i>Sorbus aucuparia</i> ) z obszaru gołoborza. Okresowe usuwanie pojawiających się nalotów drzew i krzewów z obszaru gołoborza.
6.	Ocienienie fragmentów gołoborza przez drzewa rosnące na jego obrzeżu, skutkujące zmianą warunków świetlnych, termicznych i wilgotnościowych na stanowiskach gatunków roślin typowych dla gołoborzy. (I, W)	Usunięcie wybranych egzemplarzy drzew bezpośrednio zacieniających gołoborze ze stanowiskami typowych gatunków roślin dla gołoborzy.
7.	Przesłanianie form geologicznych – wychodni skalnych, odsłonięć i osuwisk skalnych. (P, W)	Usuwanie wiatrołomów i wiatrowałów oraz gęstych podrostów przesłaniających formy skalne, z pozostawieniem drewna na obszarze rezerwatu do naturalnego rozkładu.

Objaśnienia do tabeli:

(I, W) – zagrożenie istniejące, wewnętrzne,

(I, Z) – zagrożenie istniejące, zewnętrzne,

(P, W) – zagrożenie potencjalne, wewnętrzne,

(P, Z) – zagrożenie potencjalne, zewnętrzne.

Regionalny Dyrektor Ochrony Środowiska w Krakowie  
**Rafał Rostecki**

Załącznik Nr 2  
do Zarządzenia  
Regionalnego Dyrektora Ochrony Środowiska  
w Krakowie  
z dnia 29 kwietnia 2016 r.

**Działania ochronne na obszarze ochrony ścisłej i na obszarach objętych ochroną czynną,  
z podaniem rodzaju, zakresu i lokalizacji tych działań**

Lokalizacja działań ochronnych [wydzielenie]	Powierzchnia objęta działaniem ochronnym [ha]	Rodzaj działań ochronnych	Zakres działań ochronnych	Termin wykonania zabiegu
<b>Obszary objęte ochroną czynną</b>				
316c (część wydz.)	0,3	Usunięcie nalotów i podrostów drzew oraz krzewów z obszaru gołoborza.	Usunięcie nalotów i podrostów drzew oraz krzewów zarastających gołoborze (z wyjątkiem typowego dla gołoborzy jarzęba pospolitego <i>Sorbus aucuparia</i> ), z wyniesieniem biomasy poza rejon gołoborza. Biomase należy pozostawić w rezerwacie do naturalnego rozkładu.	W pierwszym pięcioleciu obowiązywania planu.
			Ocena efektu usunięcia nalotów drzew i krzewów.	W 10-tym roku obowiązywania planu.
316c (część wydz.)	0,5	Usuwanie nalotów i podrostów drzew i krzewów pojawiających się na gołoborzu po wykonaniu zabiegów ochronnych.	W przypadku pojawienia się na gołoborzu nalotów i podrostu drzew oraz krzewów należy je usuwać, z wyniesieniem biomasy poza rejon gołoborza. Biomase należy pozostawić w rezerwacie do naturalnego rozkładu.	Po 10-tym roku obowiązywania planu.
316c (część wydz.)	-	Usunięcie drzew bezpośrednio zacieniających obszar gołoborza.	Usunięcie drzew, z wyniesieniem biomasy poza rejon gołoborza. Drzewa przeznaczone do usunięcia powinny być wyznaczone przez eksperta botanika na podstawie wcześniejszej wizji terenowej, określającej dokładne terminy i sposób wykonania zabiegu ochronnego. Biomase należy pozostawić w rezerwacie. Kłody i gałęzie należy w miarę możliwości wykorzystać do zablokowania dzikich ścieżek.	W pierwszym pięcioleciu obowiązywania planu.
316a (część wydz.), 316c (część wydz.)	3,6	Usunięcie drzew przysłaniających formy skalne.	W przypadku przysłonięcia form geologicznych (np. wiatrołomami, wiatrowałami, gęstymi podrostami) należy je odsłonić poprzez usunięcie wybranych drzew, z pozostawieniem biomasy w rezerwacie.	W przypadku zaistnienia takiej potrzeby, np. na skutek wiatrołomów.

<b>Obszar objęty ochroną ścisłą</b>				
315b, 316a (część wydz.), 316b, 316c (część wydz.), 316d	-	Likwidacja dzikich ścieżek.	Zamknięcie dzikich ścieżek poprzez przegrodzenie ich kłodami ściętych drzew i gałęziami, w przypadku możliwości wykorzystania gałęzi i pni drzew usuwanych w związku z zagrożeniem bezpieczeństwa ludzi na szlakach turystycznych lub/i drzew usuwanych w celu odstonięcia gołoborza lub innych form geologicznych.	Równocześnie z wykonywaniem działań ochronnych, w których usuwane będą drzewa.
		Ograniczenie i likwidacja miejsc palenia ognisk.	Kontrola przestrzegania przepisów prawa obowiązujących na obszarze rezerwatu. Likwidacja palenisk, poprzez uprzątnięcie miejsc użytkowanych jako paleniska.	Na bieżąco.
		Likwidacja śmieci.	Zbiór odpadów pozostawionych w rezerwacie i przekazywanie ich do unieszkodliwienia podmiotom posiadającym stosowne zezwolenie.	Na bieżąco w okresie 01.04-30.09.
<b>Obszar objęty ochroną ścisłą i czynną – przebieg szlaku turystycznego żółtego przez rezerwat, przebieg szlaku turystycznego czerwonego wzdłuż fragmentu północnej granicy rezerwatu</b>				
316a, 316c	-	Usuwanie drzew zagrażających bezpieczeństwu ludzi na szlakach turystycznych.	Ścinka drzew zagrażających bezpieczeństwu ludzi na szlakach turystycznych – żółtym, przechodzącym przez rezerwat i czerwonym, biegnącym wzdłuż fragmentu północnej granicy rezerwatu, tj. drzew zawieszonych nad szlakiem i powyżej szlaku (z kierunkiem upadku w stronę szlaku), w odległości do 1 wysokości drzewa oraz złomów i wywrotów przegradzających przebieg szlaku. Biomasa należy pozostawić w rezerwacie, w miarę możliwości z wykorzystaniem kłód i gałęzi do zablokowania dzikich ścieżek.	W przypadku zaistnienia sytuacji wymagającej usunięcia drzew zagrażających bezpieczeństwu ludzi na szlakach turystycznych. Kontrole stanu zagrożenia należy wykonywać raz w miesiącu, w okresie 01.04-30.09.
		Likwidacja śmieci.	Zbiór odpadów pozostawionych w rezerwacie i przekazywanie ich do unieszkodliwienia podmiotom posiadającym stosowne zezwolenie.	Na bieżąco w okresie 01.04-30.09.
		Ograniczenie ruchu pieszego poza wyznaczonymi szlakami.	Kontrola przestrzegania przepisów prawa obowiązujących na obszarze rezerwatu. Naprawa uszkodzonej lub zniszczonej infrastruktury turystycznej. Utrzymanie czytelnego oznakowania szlaków turystycznych.	Na bieżąco. W przypadku zaistnienia takiej potrzeby.

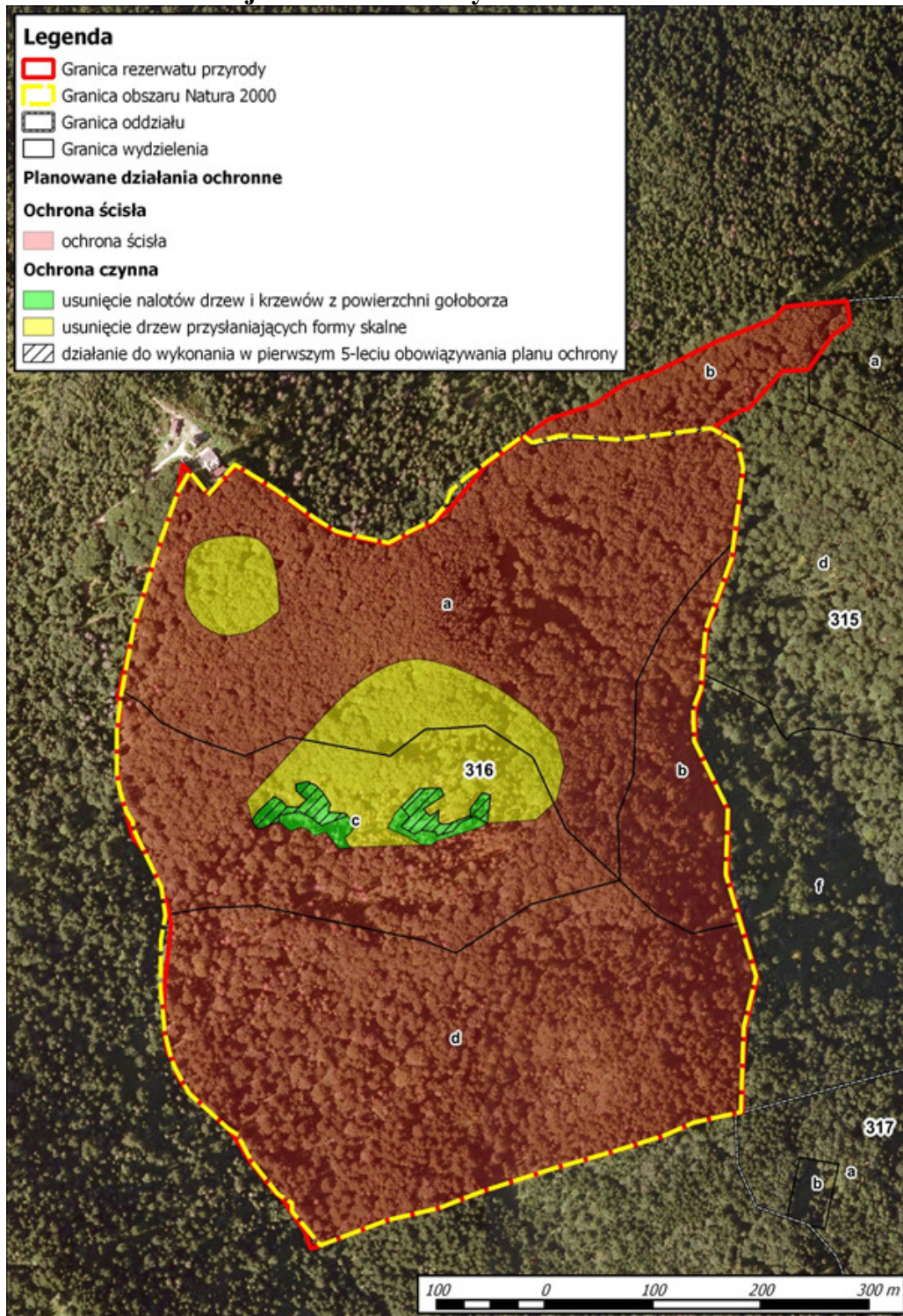
Granice rezerwatu przyrody, w miejscach dojścia szlaków turystycznych.	-	Oznaczenie rezerwatu tablicami urzędowymi i informacyjnymi.	Ustawienie 3 tablic urzędowych i 1 tablicy informacyjnej. Tablice należy umiejscowić przy wejściu szlaku żółtego do rezerwatu od granicy południowo-zachodniej rezerwatu, przy dojściu szlaku czerwonego do granic rezerwatu od strony północnej, przy krzyżówce szlaku czerwonego z żółtym (wejście szlaku żółtego do rezerwatu od północy), przy północno - zachodnim narożniku rezerwatu (szczyt Lubonia Wielkiego).	W pierwszym pięcioleciu obowiązywania planu.
--	---	---	---	--

Regionalny Dyrektor Ochrony Środowiska w Krakowie  
**Rafał Rostecki**



Załącznik Nr 3  
do Zarządzenia  
Regionalnego Dyrektora Ochrony Środowiska  
w Krakowie  
z dnia 29 kwietnia 2016 r.

### Lokalizacja działań ochronnych na obszarze rezerwatu

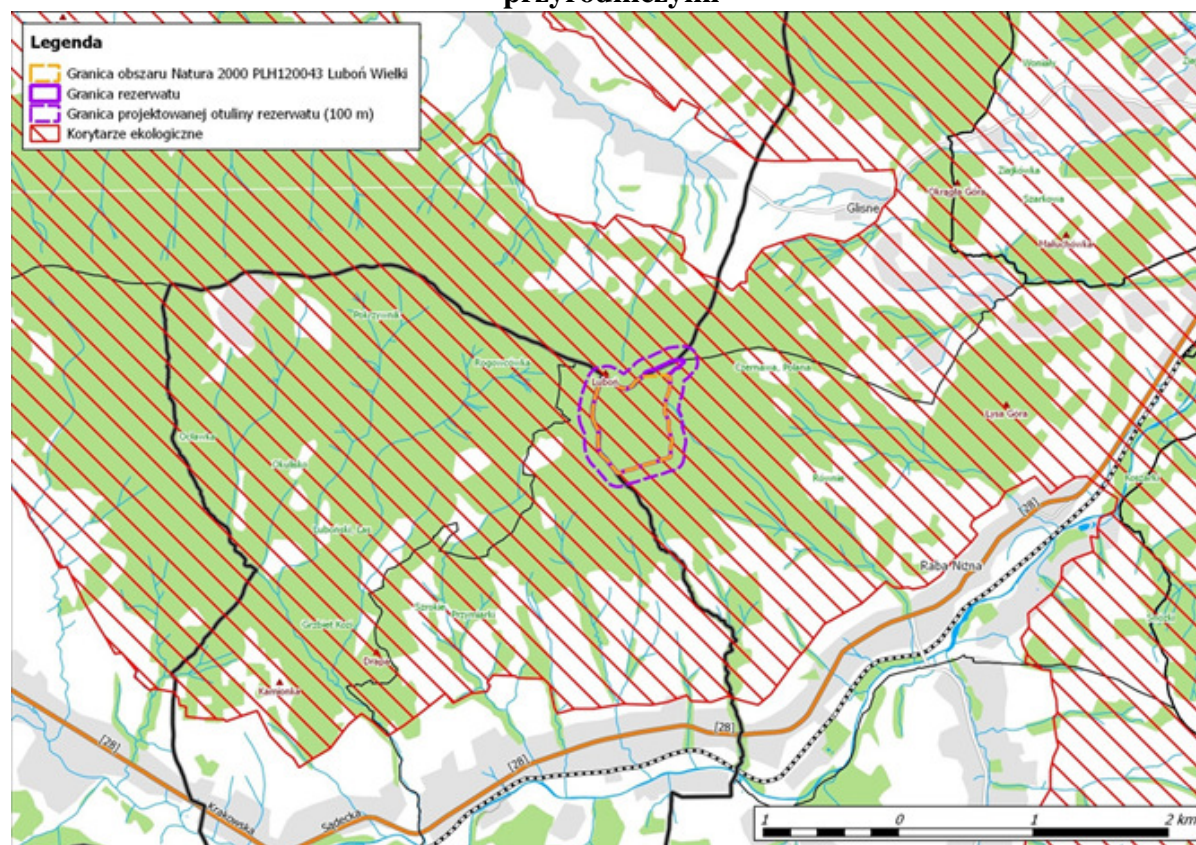


Regionalny Dyrektor Ochrony Środowiska w Krakowie  
**Rafał Rostecki**



Załącznik Nr 4  
do Zarządzenia  
Regionalnego Dyrektora Ochrony Środowiska  
w Krakowie  
z dnia 29 kwietnia 2016 r.

### Przebieg korytarzy ekologicznych łączących masyw Lubonia Wielkiego i rezerwat przyrody „Lubon Wielki” z innymi ostojami przyrodniczymi



Regionalny Dyrektor Ochrony Środowiska w Krakowie  
**Rafał Rostecki**

Załącznik Nr 5  
do Zarządzenia  
Regionalnego Dyrektora Ochrony Środowiska  
w Krakowie  
z dnia 29 kwietnia 2016 r.

### Opis granic obszaru Natura 2000

Opis granic obszaru Natura 2000 w postaci współrzędnych geograficznych punktów ich załamania (układ współrzędnych płaskich prostokątnych PL-1992).

ID	X	Y
1	572062,52	198923,50
2	572074,59	198916,90
3	572079,78	198893,90
4	572070,82	198826,36
5	572068,89	198811,79
6	572044,73	198747,87
7	572040,62	198695,08
8	572033,54	198676,93
9	572034,34	198648,02
10	572035,96	198644,82
11	572063,92	198589,53
12	572065,59	198586,24
13	572063,63	198527,72
14	572077,13	198483,43
15	572091,73	198435,52
16	572080,25	198389,31
17	572077,59	198313,07
18	572072,72	198312,05
19	572034,54	198303,92
20	572006,47	198291,89
21	571961,05	198277,98
22	571901,52	198261,50
23	571838,76	198241,74
24	571798,68	198226,67
25	571776,00	198221,47
26	571749,80	198215,47
27	571695,27	198195,47
28	571688,41	198192,95
29	571671,92	198212,01
30	571662,11	198223,44
31	571661,91	198230,94
32	571648,60	198239,47
33	571631,95	198259,78
34	571624,62	198268,72
35	571611,38	198292,97
36	571603,35	198297,85
37	571566,91	198329,87
38	571554,66	198351,03
39	571549,74	198362,70

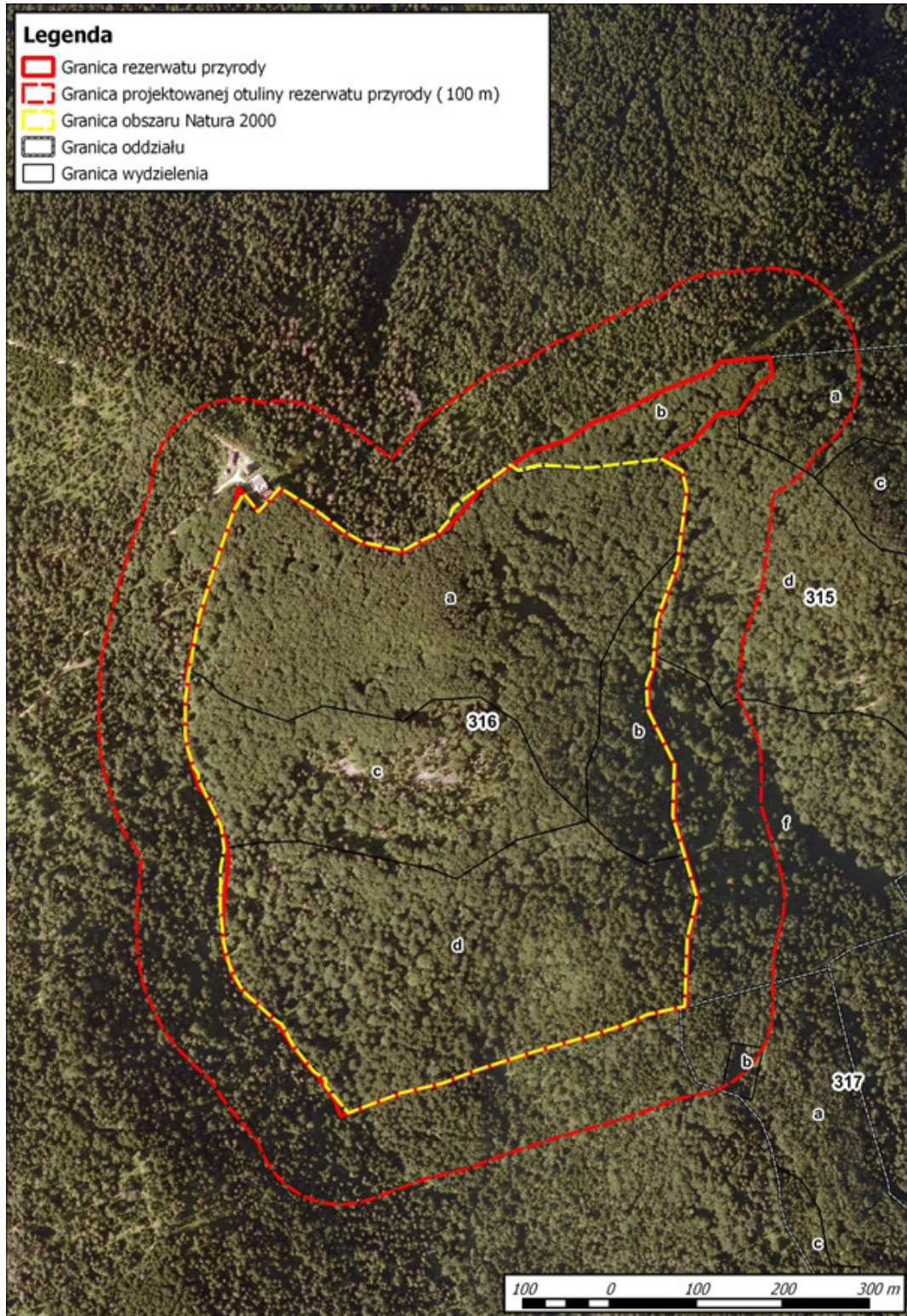
ID	X	Y
40	571544,27	198384,55
41	571540,31	198424,33
42	571540,63	198468,42
43	571544,85	198490,33
44	571541,06	198516,32
45	571515,08	198568,70
46	571514,61	198575,09
47	571508,98	198583,54
48	571502,78	198602,57
49	571501,00	198611,62
50	571499,77	198617,88
51	571499,81	198657,86
52	571503,69	198688,46
53	571504,45	198692,52
54	571516,04	198753,87
55	571537,07	198818,83
56	571555,99	198871,89
57	571567,37	198890,95
58	571584,43	198870,25
59	571609,02	198897,46
60	571646,36	198875,30
61	571685,60	198847,24
62	571703,06	198837,32
63	571713,33	198834,49
64	571751,62	198826,71
65	571770,74	198836,91
66	571792,46	198847,10
67	571804,02	198860,20
68	571809,25	198873,73
69	571822,93	198885,59
70	571834,44	198893,80
71	571850,97	198905,58
72	571876,10	198923,49
73	571884,23	198917,19
74	571910,39	198923,50
75	571965,56	198919,85
76	572049,92	198930,15
77	572050,27	198930,19
78	572062,52	198923,50

Regionalny Dyrektor Ochrony Środowiska w Krakowie  
**Rafał Rostecki**



Załącznik Nr 6  
do Zarządzenia  
Regionalnego Dyrektora Ochrony Środowiska  
w Krakowie  
z dnia 29 kwietnia 2016 r.

### Lokalizacja obszaru Natura 2000 na tle rezerwatu



Regionalny Dyrektor Ochrony Środowiska w Krakowie  
**Rafał Rostecki**

Załącznik Nr 7  
do Zarządzenia  
Regionalnego Dyrektora Ochrony Środowiska  
w Krakowie  
z dnia 29 kwietnia 2016 r.

**Zidentyfikowane istniejące i potencjalne zagrożenia dla zachowania właściwego stanu ochrony siedlisk przyrodniczych, będących przedmiotami ochrony obszaru Natura 2000**

Przedmioty ochrony obszaru Natura 2000	Zagrożenia istniejące	Zagrożenia potencjalne	Opis zagrożenia
<p><b>8150</b> środkowoeuropejskie wyżynne piargi i gołoborza krzemianowe</p>	<p><b>K02</b> Ewolucja biocenotyczna, sukcesja.</p> <p><b>H05.01</b> Odpadki i odpady stałe.</p>	<p><b>G01.02</b> Turystyka piesza.</p>	<p><b>K02</b> - Naturalna sukcesja drzew i krzewów na obszarze gołoborza powoduje zmianę warunków świetlnych, termicznych i wilgotnościowych (zacienienie siedliska) i w konsekwencji zaburzenie jego struktury gatunkowej oraz zmniejszanie powierzchni siedliska.</p> <p><b>H05.01</b> - Obszar gołoborza ulega zaśmieceniu przez nieodpowiedzialnych turystów – wyrzucanie trwałych opakowań (np. aluminium, PET) oraz innych śmieci skutkuje zanieczyszczeniem obszaru siedliska.</p> <p><b>G01.02</b> - Ruch pieszy po obszarze gołoborza, poza wyznaczonym szlakiem turystycznym, może prowadzić do niszczenia szaty roślinnej, typowej dla gołoborza.</p>
<p><b>8310</b> jaskinie nieudostępnione do zwiedzania</p>	<p><b>X.</b> Brak zagrożeń i nacisków.</p>	<p><b>G01.04.03</b> Rekreacyjna turystyka jaskiniowa.</p> <p><b>G05.04</b> Wandalizm.</p> <p><b>H05.01</b> Odpadki i odpady stałe.</p>	<p><b>G01.04.03</b> - Niekontrolowana penetracja przez turystów może prowadzić do fizycznego niszczenia skał.</p> <p><b>G05.04</b> - Biwakowanie oraz palenie ognisk wewnątrz obiektu lub w jego pobliżu mogą powodować zmiany warunków termicznych wewnątrz obiektu, osmolenie skał oraz zniszczenie roślinności/porostów porastających skały.</p> <p><b>H05.01</b> - Możliwość zaśmiecania wnętrza jaskiń oraz ich okolicy przez turystów – wyrzucanie trwałych opakowań (np. aluminium, PET) oraz innych śmieci skutkuje zanieczyszczeniem obszaru siedliska.</p>
<p><b>9130</b> żyzne buczyny</p>	<p><b>D01.01</b> Ścieżki, szlaki piesze - ruch pieszych poza wyznaczonymi szlakami (tzw. „dzikie ścieżki”).</p> <p><b>G01.02</b> Turystyka piesza.</p> <p><b>G05.04</b> Wandalizm.</p>	<p><b>X.</b> Brak zagrożeń i nacisków.</p>	<p><b>D01.01</b> - Wydeptane, dzikie ścieżki odchodzące od wyznaczonych szlaków turystycznych i dróg, przebiegające przez obszar siedliska umożliwiają niekontrolowaną penetrację obszaru i związane z tym: wydeptywanie dalszych fragmentów siedliska (odnowienie drzew, gatunki runa); możliwość zawlekania obcych gatunków roślin, wnikających w głąb siedliska wzdłuż dzikich ścieżek; możliwość uszkodzenia drzew; zaśmiecanie siedliska;</p> <p><b>G01.02</b> - Ruch pieszy po wyznaczonych szlakach oraz poza nimi (dzikie ścieżki) generuje zaśmiecanie obszaru siedliska i może przyczyniać się do rozprzestrzeniania obcych gatunków roślin; ruch pieszy poza wyznaczonymi szlakami skutkuje ponadto wydeptywaniem fragmentów</p>

	<b>H05.01</b> Odpadki i odpady stałe.		siedliska (odnowienie drzew, gatunki runa). <b>G05.04</b> - Palenie ognisk wewnątrz drzewostanu powoduje niszczenie (wypalanie, osmolenie) roślinności i ścióły. <b>H05.01</b> - Obszar siedliska ulega zaśmieceniu przez turystów – wyrzucanie trwałych opakowań (np. aluminium, PET) oraz innych śmieci skutkuje zanieczyszczeniem obszaru siedliska.
--	---------------------------------------	--	---

Regionalny Dyrektor Ochrony Środowiska w Krakowie  
**Rafał Rostecki**

Załącznik Nr 8  
do Zarządzenia  
Regionalnego Dyrektora Ochrony Środowiska  
w Krakowie  
z dnia 29 kwietnia 2016 r.

### Cele działań ochronnych dla przedmiotów ochrony obszaru Natura 2000

<b>Przedmioty ochrony obszaru Natura 2000</b>	<b>Cel działań ochronnych</b>
<b>8150</b> środkowoeuropejskie wyżynne piargi i gołoborza krzemianowe	Utrzymanie stanu zachowania U1. Poprawa do stanu FV parametru powierzchnia siedliska w obszarze. Poprawa do stanu FV wskaźników: ekspansja krzewów i drzew; ocienienie siedliska; w ramach parametru specyficzna struktura i funkcje.
<b>8310</b> jaskinie niedostępne do zwiedzania	Uzupełnienie stanu wiedzy o przedmiocie ochrony i o uwarunkowaniach jego ochrony oraz podjęcie stosownych działań w oparciu o nowe dane.
<b>9130</b> żyzne buczyny	Utrzymanie stanu zachowania U1. Poprawa do stanu FV wskaźnika „martwe drewno” na skutek stopniowego zwiększania się ilości martwego drewna, w drodze procesów naturalnych. Poprawa do stanu FV parametru perspektywy ochrony poprzez ograniczanie antropopresji.

#### Objaśnienia do tabeli:

FV (stan właściwy), U1 (stan niezadowalający) – symbole oceny parametrów stanu ochrony siedliska przyrodniczego lub gatunku (rozporządzenie Ministra Środowiska z 17 lutego 2010 r. w sprawie sporządzania projektu planu zadań ochronnych dla obszaru Natura 2000 – Dz.U. Nr 34, poz. 186, z późn. zm.).

Regionalny Dyrektor Ochrony Środowiska w Krakowie  
**Rafał Rostecki**

Załącznik Nr 9  
do Zarządzenia  
Regionalnego Dyrektora Ochrony Środowiska  
w Krakowie  
z dnia 29 kwietnia 2016 r.

**Działania ochronne i działania monitoringowe dla przedmiotów ochrony obszaru Natura 2000 oraz działania dotyczące uzupełnienia stanu wiedzy o przedmiotach ochrony obszaru Natura 2000, ze wskazaniem podmiotów odpowiedzialnych za wykonanie tych działań i obszarów ich wdrażania**

<b>Przedmioty ochrony obszaru Natura 2000</b>	<b>Działania ochronne</b>	<b>Zakres i termin realizacji działania</b>	<b>Obszar wdrażania</b>	<b>Podmiot odpowiedzialny za wykonanie działań</b>
<b>8150</b> środkowoeuropejskie wyżynne piargi i gołoborza krzemianowe	Usunięcie nalotów i podrostów drzew oraz krzewów z obszaru gołoborza.	Usunięcie nalotów i podrostów drzew oraz krzewów zarastających gołoborze na powierzchni 0,3 ha (z wyjątkiem typowego dla gołoborzy jarzęba pospolitego <i>Sorbus aucuparia</i> ), z wyniesieniem biomasy poza rejon gołoborza. Biomase należy pozostawić w rezerwacie do naturalnego rozkładu. Działanie do wykonania w pierwszym pięcioleciu obowiązywania planu ochrony.	wydz. 316c (część wydz.o pow. 0,3 ha) - wg zał. nr 10	Regionalny Dyrektor Ochrony Środowiska w Krakowie we współpracy z Państwowym Gospodarstwem Leśnym Lasy Państwowe Nadleśnictwem Limanowa
		Ocena efektu usunięcia nalotów drzew i krzewów. Działanie do wykonania w 10-tym roku obowiązywania planu ochrony.		
	Usuwanie nalotów i podrostów drzew i krzewów pojawiających się na gołoborzu po wykonaniu zabiegów ochronnych.	W przypadku pojawienia się na gołoborzu nalotów i podrostu drzew oraz krzewów należy je usuwać, z wyniesieniem biomasy poza rejon gołoborza. Biomase należy pozostawić w rezerwacie do naturalnego rozkładu.  Działanie do wykonania po 10-tym roku obowiązywania planu ochrony.	wydz. 316c (część wydz. o pow. 0,5 ha) - wg zał. nr 10	
Usunięcie drzew bezpośrednio zacieniających obszar gołoborza.	Usunięcie drzew bezpośrednio zacieniających gołoborze, z wyniesieniem biomasy poza rejon gołoborza. Drzewa przeznaczone do usunięcia powinny być wyznaczone przez eksperta botanika na podstawie wcześniejszej wizji terenowej, określającej dokładne terminy i sposób wykonania zabiegu ochronnego. Kłody i gałęzie należy wykorzystać w miarę możliwości do zablokowania dzikich ścieżek. Działanie do wykonania w pierwszym pięcioleciu obowiązywania planu ochrony.	wydz. 316c (część wydz.) - wg zał. nr 10		



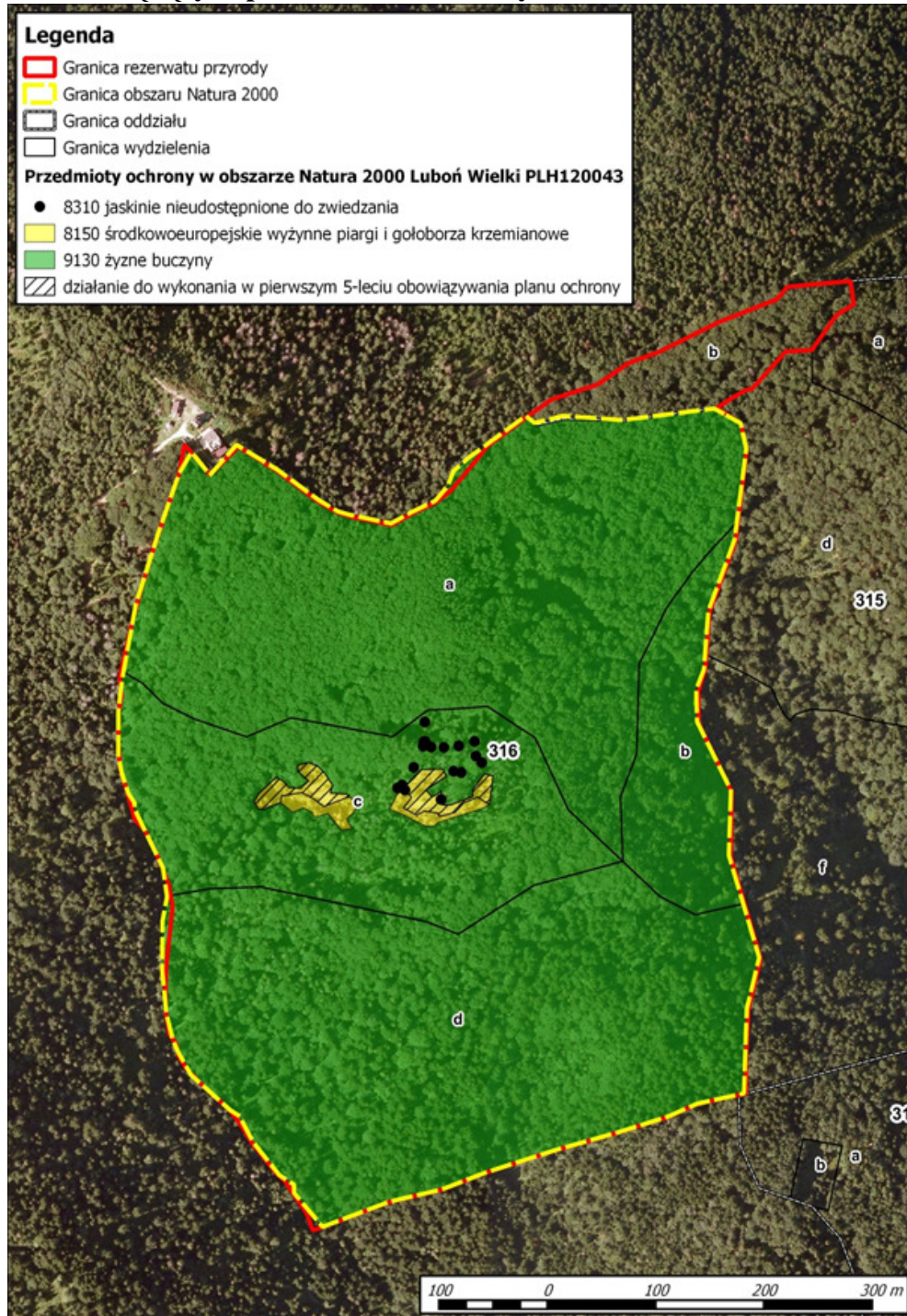
<b>9130</b> żyzne buczyny	Likwidacja dzikich ścieżek (działanie do zastosowania w miarę potrzeby).	Likwidacja dzikich ścieżek odchodzących od szlaku turystycznego żółtego i szlaku turystycznego czerwonego, poprzez ich przegradzanie gałęziami lub pniami drzew ścinanych z powodu zagrożenia bezpieczeństwa ludzi na szlakach (drzewa zawieszane, złomy, wywroty) lub/i drzewami ścinanymi w celu odstonięcia gołoborza, lub innych form geologicznych. Dopuszczalne jest ręczne przenoszenie lub przesuwanie drewna na nieznaczne odległości. Działanie do zastosowania w miarę potrzeb, równocześnie z wykonywaniem działań ochronnych, w których usuwane będą drzewa lub równocześnie z usuwaniem drzew zagrażających bezpieczeństwo na szlakach turystycznych.	wydz. 316a (część wydz.), wydz. 316b, wydz. 316c (część wydz.), wydz. 316d - wg zał. nr 10	Państwowe Gospodarstwo Leśne Lasy Państwowe Nadleśnictwo Limanowa, we współpracy z Regionalnym Dyrektorem Ochrony Środowiska w Krakowie
<b>8310</b> jaskinie nieudostępnione do zwiedzania	Ograniczenie ruchu pieszego poza wyznaczonymi szlakami.	Kontrola przestrzegania przepisów prawa obowiązujących na obszarze rezerwatu. Działanie do wykonania przez cały okres obowiązywania planu ochrony.	Cały obszar Natura 2000	Państwowe Gospodarstwo Leśne Lasy Państwowe Nadleśnictwo Limanowa
<b>8150</b> środkowoeuropejskie wyżynne piargi i gołoborza krzemianowe	Likwidacja śmieci.	Zbiór odpadów pozostawionych w rezerwacie i przekazywanie ich do unieszkodliwienia podmiotom posiadającym stosowne zezwolenie. Działanie do wykonania przez cały okres obowiązywania planu ochrony.		
<b>9130</b> żyzne buczyny	Ograniczenie oraz likwidacja miejsc palenia ognisk.	Kontrola przestrzegania przepisów prawa obowiązujących na obszarze rezerwatu. Likwidacja palenisk, poprzez uprzątnięcie miejsc użytkowanych jako paleniska. Działanie do wykonania przez cały okres obowiązywania planu ochrony.		
<b>8150</b> środkowoeuropejskie wyżynne piargi i gołoborza krzemianowe	Monitoring stanu siedliska 8150 oraz realizacji celów działań ochronnych.	Monitoring należy przeprowadzić wg metodyki Państwowego Monitoringu Środowiska Głównego Inspektoratu Ochrony Środowiska (GIOŚ). Monitoring należy wykonać: - pierwszy raz, przed wykonaniem działań ochronnych w pierwszym pięcioleciu obowiązywania planu ochrony; - drugi raz w trakcie oceny efektu usunięcia nalotów drzew i krzewów, w 10-tym roku obowiązywania planu ochrony; - następne kontrole co 6 lat.	wydz. 316c (część wydz. o pow. 0,5 ha) - wg zał. nr 10	Regionalny Dyrektor Ochrony Środowiska w Krakowie
<b>8310</b> jaskinie nieudostępnione do zwiedzania	Rozpoznanie stanu zachowania siedliska 8310.	Wykonanie badań terenowych siedliska w oparciu o metodykę GIOŚ. Działanie do wykonania w 6-tym roku obowiązywania planu ochrony, równocześnie z wykonywanym monitoringiem siedliska.	wydz. 316c - wg zał. nr 10	Regionalny Dyrektor Ochrony Środowiska w Krakowie

	Monitoring stanu siedliska 8310.	Monitoring należy przeprowadzić wg metodyki GIOŚ. Pierwszy monitoring należy wykonać 6 lat po rozpoznaniu stanu zachowania siedliska. Monitoring należy powtarzać co 6 lat.		
9130 żyzne buczyny	Monitoring stanu siedliska 9130.	Monitoring należy przeprowadzić wg metodyki GIOŚ, równocześnie z monitoringiem siedliska 8150.	wydz. 316a (część wydz.), wydz. 316b, wydz. 316c (część wydz.), wydz. 316d - wg zał. nr 10	Regionalny Dyrektor Ochrony Środowiska w Krakowie

Regionalny Dyrektor Ochrony Środowiska w Krakowie  
**Rafał Rostecki**

Załącznik Nr 10  
do Zarządzenia  
Regionalnego Dyrektora Ochrony Środowiska  
w Krakowie  
z dnia 29 kwietnia 2016 r.

**Lokalizacja obszarów wdrażania działań ochronnych oraz siedlisk przyrodniczych  
będących przedmiotami ochrony obszaru Natura 2000**



Regionalny Dyrektor Ochrony Środowiska w Krakowie  
**Rafał Rostecki**