



DZIENNIK URZĘDOWY

WOJEWÓDZTWA PODLASKIEGO

Białystok, dnia 10 sierpnia 2022 r.

Poz. 3507

ZARZĄDZENIE REGIONALNEGO DYREKTORA OCHRONY ŚRODOWISKA W BIAŁYMSTOKU

z dnia 9 sierpnia 2022 r.

w sprawie planu ochrony dla rezerwatu przyrody „Michnówka”

Na podstawie art. 19 ust. 6 ustawy z dnia 16 kwietnia 2004 r. o ochronie przyrody (t.j. Dz. U. z 2022 r. poz. 916) zarządza się, co następuje:

§ 1. Ustanawia się plan ochrony dla rezerwatu przyrody „Michnówka”, zwanego dalej „rezerwatem”.

§ 2. 1. Celem ochrony przyrody w rezerwacie jest zachowanie torfowiska wysokiego oraz otaczających go drzewostanów reprezentujących szereg typowo wykształconych zbiorowisk leśnych występujących w Puszczy Białowieskiej.

2. Przyrodniczymi i społecznymi uwarunkowaniami realizacji celu, o którym mowa w ust. 1, są:

- 1) zachodzenie naturalnych procesów ekologicznych w ekosystemach leśnych;
- 2) występowanie chronionych, rzadkich i wskaźnikowych puszczańskich gatunków flory;
- 3) stałe i liczne występowanie ornitofauny, a szczególnie dziuplaków;
- 4) duże zasoby martwego drewna i związane z nim liczne i rzadkie gatunki mykobioty, lichenobioty, brioflory oraz saproksylicznych bezkręgowców;
- 5) występowanie drzew pomnikowych;
- 6) położenie rezerwatu w dużym zwartym kompleksie Puszczy Białowieskiej;
- 7) położenie rezerwatu w granicach obszaru Natura 2000 Puszcza Białowieska PLC200004;
- 8) położenie rezerwatu na gruntach Skarbu Państwa zarządzanych przez Nadleśnictwo Hajnówka;
- 9) graniczenie rezerwatu z drzewostanem użytkowanym gospodarczo oraz rezerwatem przyrody Lasy Naturalne Puszczy Białowieskiej.

§ 3. Identyfikację oraz określenie sposobów eliminacji lub ograniczania istniejących i potencjalnych zagrożeń wewnętrznych i zewnętrznych oraz ich skutków na obszarze rezerwatu przedstawia tabela stanowiąca załącznik nr 1 do zarządzenia.

§ 4. 1. Obszar ochrony ścisłej w rezerwacie obejmuje powierzchnię 10,61 ha.

2. Obszar ochrony czynnej w rezerwacie obejmuje powierzchnię 74,73 ha.

3. Lokalizację obszarów ochrony ścisłej i czynnej w rezerwacie przedstawia mapa stanowiąca załącznik nr 2 do zarządzenia.

§ 5. Określenie działań ochronnych na obszarze ochrony czynnej w rezerwacie, z podaniem ich rodzaju, zakresu i lokalizacji przedstawia tabela stanowiąca załącznik nr 3 do zarządzenia.

§ 6. Zarządzenie wchodzi w życie po upływie 14 dni od dnia ogłoszenia.

Regionalny Dyrektor Ochrony Środowiska w Białymstoku
Beata Bezubik

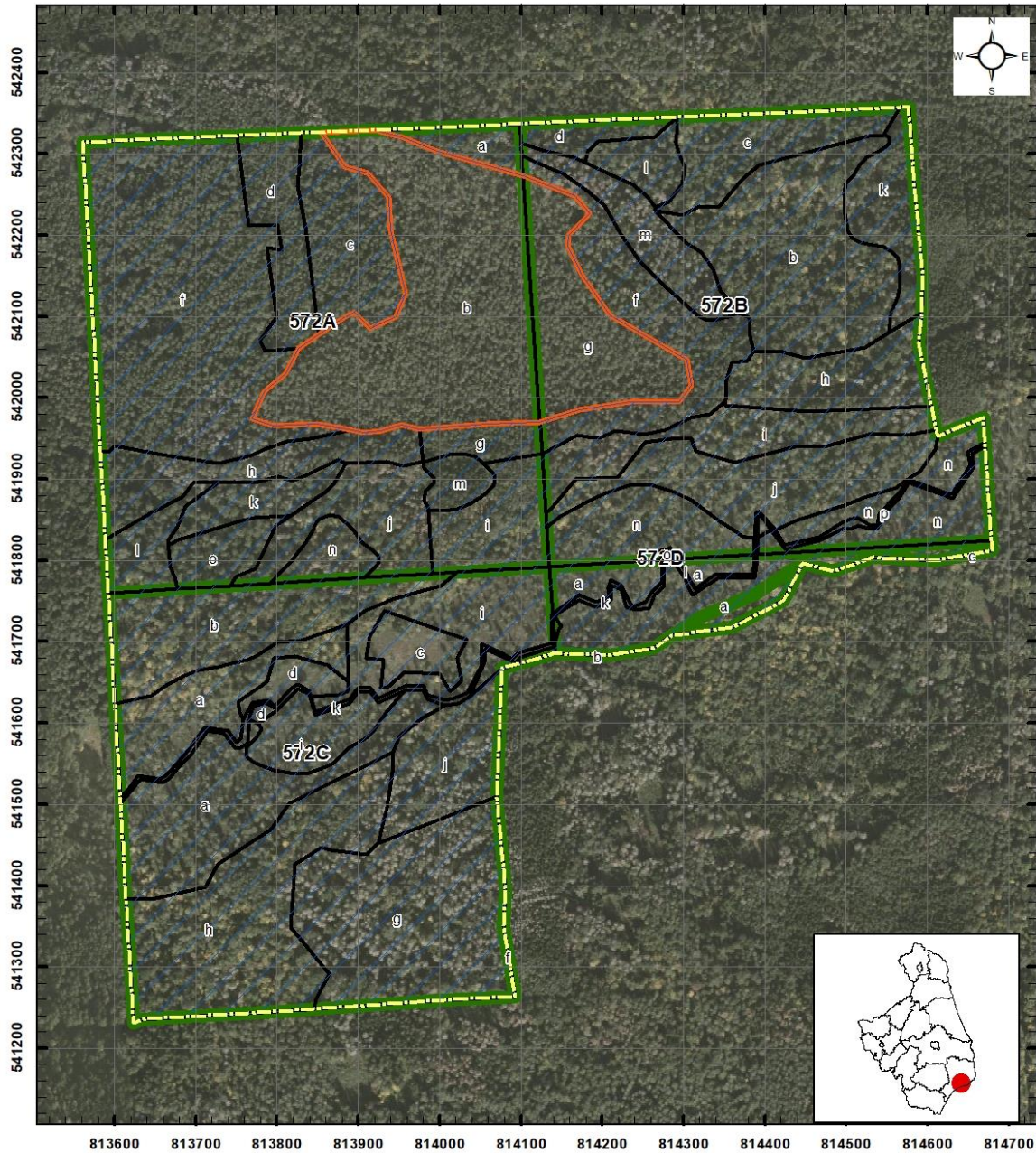
**Załącznik nr 1 do Zarządzenia
Regionalnego Dyrektora
Ochrony Środowiska w Białymstoku
z dnia 9 sierpnia 2022 r.**

**IDENTYFIKACJA ORAZ OKREŚLENIE SPOSOBÓW ELIMINACJI LUB
OGRODICZENIA ISTNIEJĄCYCH I POTENCJALNYCH ZAGROZEŃ
WEWNĘTRZNYCH I ZEWNĘTRZNYCH ORAZ ICH SKUTKÓW NA OBSZARZE
REZERWATU**

Lp.	Identyfikacja istniejących i potencjalnych zagrożeń wewnętrznych i zewnętrznych	Sposoby eliminacji lub ograniczenia istniejących i potencjalnych zagrożeń wewnętrznych i zewnętrznych oraz ich skutków
Zagrożenia istniejące wewnętrzne		
1	Ekspansja inwazyjnych gatunków roślin, zwłaszcza turzycy drżączkowatej <i>Carex brizoides</i> .	Monitoring pod kątem pojawiania się gatunków inwazyjnych co 4 lata przez cały okres obowiązywania planu. W przypadku pojawienia się gatunków ręczne usuwanie osobników w okresie letnim poza obszar rezerwatu.
2	Zarastanie łąki.	Wykaszenie i odkrzaczanie. Zebranie biomasy i wyniesienie poza obszar rezerwatu.
3	Zarastanie stanowisk buławnika czerwonego <i>Cephalanthera rubra</i> , tajeży jednostronnej <i>Goodyera repens</i> , lilii złotogłów <i>Lilium martagon</i> , widłaka goździstego <i>Lycopodium clavatum</i> .	Odkrzaczanie stanowisk gatunków z wyniesieniem biomasy poza obręb stanowisk.
4	Gradacja kornika drukarza.	Wywieszanie pułapek feromonowych, monitoring drzew zasiedlonych. Usuwanie drzew zagrażających bezpieczeństwu powszechnemu.
5	Zarastanie liniowych powierzchni otwartych – zmieniające na niekorzyść siedliska trawiaste oraz warunki życia niektórych gatunków roślin w tym kruszczyka szerokolistnego <i>Epipactis helleborine</i> .	Powstrzymanie sukcesji drzew i krzewów. Oczyszczanie linii podziału powierzchniowego, dróg i ich poboczy.
Zagrożenia istniejące zewnętrzne		
6	Niewidoczna granica rezerwatu przyrody. Niszczenie oznakowań i infrastruktury rezerwatu.	Utrzymanie czytelnego oznaczenia granic rezerwatu przyrody. Bieżące naprawy i uzupełnienie infrastruktury i oznakowań.
Zagrożenia potencjalne wewnętrzne		
brak		
Zagrożenia potencjalne zewnętrzne		
7	Zaśmiecanie terenu. Penetracja terenu rezerwatu przyrody.	Zbieranie śmieci. Edukacja społeczeństwa. Wzmoczone patrolowanie obszaru rezerwatu przez Straż leśną w okresie letnim. Skanalizowanie ruchu turystycznego. Ujęcie zapisów o zakazach obowiązujących na terenie rezerwatu przyrody na tablicach informacyjnych.

**Załącznik nr 2 do Zarządzenia
Regionalnego Dyrektora
Ochrony Środowiska w Białymstoku
z dnia 9 sierpnia 2022 r.**

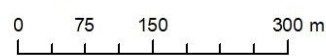
LOKALIZACJA OBSZARÓW OCHRONY ŚCISLEJ I CZYNNEJ W REZERWACIE



Objaśnienia

- granica rezerwatu
- ochrona czynna
- ochrona ścisła
- granice wydziałów leśnych
- granice oddziałów leśnych
- granice działek ewidencyjny

Skala



Układ współrzędnych PL - 1992



Ortofotomapa:

Główny Urząd Geodezji i Kartografii - usługa przeglądania (17 XI 2020 r.)

Leśna mapa numeryczna: dane pozyskane z RDLP Białystok - stan aktualny na 25 V 2020 r. 2020 r.)

Dane ewidencyjne działek - Starosta Powiatu Hajnowskiego - pozyskanie 18 V 2020 r.

**Załącznik nr 3 do zarządzenia
Regionalnego Dyrektora
Ochrony Środowiska w Białymstoku
z dnia 9 sierpnia 2022 r.**

**DZIAŁANIA OCHRONNE NA OBSZARZE OCHRONY CZYNNEJ, Z PODANIEM
RODZAJU, ZAKRESU I LOKALIZACJI TYCH DZIAŁAŃ**

Lp.	Rodzaj działań ochronnych	Zakres działań ochronnych	Lokalizacja ¹
1	Monitoring obszaru rezerwatu pod kątem pojawiania się gatunków inwazyjnych, zwłaszcza turzycy drżączkowatej <i>Carex brizoides</i> .	Monitoring prowadzić raz na 4 lata w okresie letnim. W przypadku pojawienia się gatunków inwazyjnych ręczne ich usunięcie poza obszar rezerwatu.	Obszar rezerwatu.
2	Przywrócenie łąki do właściwego stanu.	Wykaszenie i odkrzaczanie przeprowadzić nie wcześniej niż w sierpniu; jednokrotnie w ciągu roku; zabieg powinien być wykonywany stale, nie rzadziej niż co 2 lata.	oddz. 572C-c.
3	Przerzedzenie podszytów w okolicach stanowisk buławnika czerwonego <i>Cephalanthera rubra</i> , tajeży jednostronnej <i>Goodyera repens</i> , lilii złotogłów <i>Lilium martagon</i> , widłaka goździstego <i>Lycopodium clavatum</i> .	Odkrzaczanie stanowisk gatunków z wyniesieniem biomasy poza obręb stanowisk. W miarę potrzeb.	oddz. 572C-h, oddz. 572A-f, oddz. 572B-f, oddz. 572B-b.
4	1. Kontrola stanu sanitarnego drzewostanów świerkowych. 2. Usuwanie drzew zagrażających bezpieczeństwu powszechnemu wzdłuż linii oddziałowych, udostępnionego szlaku, drogi leśne i dojazdu pożarowego. 3. Okrzesywanie usuniętych drzew niebezpiecznych z wyniesieniem gałęzi na odległość 30 metrów od drogi i pozostawienie do naturalnego rozkładu. 4. Zapewnienie odstępu między koronami drzew o szerokości 6m do wysokości 4m.	1. Stały monitoring drzew zasiedlonych przez kornika drukarza. Wywieszanie pułapek feromonowych. 2. Usuwanie drzew zagrażających bezpieczeństwu jedynie na odległości 1 wysokości drzewostanu od drogi, stwierdzone przez ALP (Administrację Lasów Państwowych). W miarę potrzeb. 3. 4. W miarę potrzeb.	1. Obszar rezerwatu. 2. Linie oddziałowe, drogi leśne i udostępniony szlak w obszarze rezerwatu. 3. 4. Dojazd pożarowy w obszarze rezerwatu.
5	Oczyszczanie linii podziału powierzchniowego, drogi leśnej i jej pobocza.	Wycinanie przydrożnych drzew i krzewów. Zabieg prowadzić w miarę potrzeb. Wycięte drzewa i krzewy	Linie oddziałowe, droga leśna i jej pobocze w obszarze rezerwatu.

¹ wg Planu Urządzenia Lasu Nadleśnictwa Hajnówka na lata 2012-2021.

	Powstrzymanie sukcesji drzew i krzewów wzdłuż linii oddziałowych oraz drogi leśnej.	pozostawić do naturalnego rozkładu.	
6	<ol style="list-style-type: none">1. Odnowienie granic rezerwatu zieloną farbą.2. Bieżące naprawy infrastruktury oraz dróg i uzupełnienia infrastruktury i oznakowań.	1. 2. W miarę potrzeb.	Obszar rezerwatu.
7	<ol style="list-style-type: none">1. Zbieranie śmieci.2. Edukacja w zakresie ochrony lokalnej przyrody skierowana głównie do dzieci i młodzieży, a także do wybranych grup społeczności dorosłych.3. Skanalizowanie ruchu turystycznego.	1.2. W miarę potrzeb. 3. Skierowanie ruchu turystycznego do drogi na zachodzie rezerwatu na szlak udostępniony pomiędzy oddziałami 571B, a 572A i 571D, a 572C. Kontrole Straży Leśnej, szczególnie w okresie natężenia ruchu turystycznego. W miarę potrzeb.	Obszar rezerwatu.

UZASADNIENIE

Zgodnie z art. 19 ust. 6 ustawy z dnia 16 kwietnia 2004 r. o ochronie przyrody (Dz.U. z 2022r. poz. 916), dalej: ustawy o ochronie przyrody, regionalny dyrektor ochrony środowiska ustanawia, w drodze aktu prawa miejscowego w formie zarządzenia, plan ochrony dla rezerwatu przyrody. Plan ochrony dla rezerwatu przyrody „Michnówka” został sporządzony na okres 20 lat zgodnie z art. 20 ust. 1 i 2 ustawy o ochronie przyrody z dostosowaniem zakresu prac do zasobów, tworów i składników przyrody, walorów krajobrazowych oraz wartości kulturowych rezerwatu. Projekt tego planu został sporządzony przez Regionalnego Dyrektora Ochrony Środowiska w Białymstoku na podstawie art. 19 ust. 1 pkt 2 ustawy o ochronie przyrody z uwzględnieniem zapisów rozporządzenia Ministra Środowiska z dnia 12 maja 2005 r. w sprawie sporządzania projektu planu ochrony dla parku narodowego, rezerwatu przyrody i parku krajobrazowego, dokonywania zmian w tym planie oraz ochrony zasobów, tworów i składników przyrody (Dz. U. z 2005 r. Nr 94, poz. 794).

Rezerwat przyrody „Michnówka” leży w części pokrywającej się z obszarem Natura 2000 Puszcza Białowieska PLC200004, będący jednocześnie obszarem specjalnej ochrony ptaków wyznaczonym Rozporządzeniem Ministra Środowiska z dnia 12 stycznia 2011 r. w sprawie obszarów specjalnej ochrony ptaków (Dz.U. z 2011 r. Nr 25, poz. 133 ze zm.) i projektowanym specjalnym obszarem ochrony siedlisk, zatwierdzonym Decyzją Komisji Europejskiej, dla którego obowiązuje Zarządzenie Regionalnego Dyrektora Ochrony Środowiska z dnia 6 listopada 2015 r. w sprawie ustanowienia planu zadań ochronnych dla obszaru Natura 2000 Puszcza Białowieska PLC200004 (Dz. U. Woj. Podl., z 2015 r. poz. 3600). W planie zadań ochronnych ustanowionym Zarządzeniem Regionalnego Dyrektora Ochrony Środowiska z dnia 6 listopada 2015 r. w sprawie ustanowienia planu zadań ochronnych dla obszaru Natura 2000 Puszcza Białowieska PLC200004 (Dz. U. Woj. Podl., z 2015 r. poz. 3600) ujęto obszar przedmiotowego rezerwatu przyrody, w związku z czym niniejszy plan nie uwzględnia zakresu planu zadań ochronnych dla obszaru Natura 2000, o którym mowa w art. 28 ustawy o ochronie przyrody. Projekt zarządzenia powstał w wyniku konieczności ustalenia Planu Ochrony dla tego obszaru.

Rezerwat przyrody „Michnówka” został utworzony zarządzeniem Ministra Leśnictwa i Przemysłu Drzewnego z dnia 16 października 1979 r. w sprawie uznania za rezerwaty przyrody (M.P. Nr 26, poz. 141). Celem ochrony przyrody w rezerwacie jest zachowanie torfowiska wysokiego oraz otaczających go drzewostanów reprezentujących szereg typowo wykształconych zbiorowisk leśnych występujących w Puszczy Białowieskiej. Obecnie rezerwat przyrody funkcjonuje w oparciu o Zarządzenie Regionalnego Dyrektora Ochrony Środowiska w Białymstoku z dnia 19 grudnia 2016 r. w sprawie rezerwatu przyrody "Michnówka" (Dz. Urz. Woj. Podl. poz. 4837).

Rezerwat przyrody „Michnówka” obejmuje obszar gruntów stanowiących własność Skarbu Państwa będących w zarządzie Nadleśnictwa Hajnówka, o łącznej powierzchni geometrycznej 85,34 ha wyliczonej na podstawie współrzędnych punktów załamania granicy obszaru w układzie PL-1992, położony na terenie gminy Hajnówka, w powiecie hajnowskim, w województwie podlaskim.

Z uwagi na uwarunkowania przyrodnicze rezerwatu w planie ochrony wskazano obszar ochrony ścisłej, natomiast nie wskazano obszaru ochrony krajobrazowej. Nie wskazano również obszarów i miejsc udostępnianych dla celów naukowych, edukacyjnych, turystycznych, rekreacyjnych, sportowych, amatorskiego połowu ryb i rybactwa w rezerwacie oraz miejsc, w których może być prowadzona działalność wytwórcza, handlowa i rolnicza w rezerwacie. Udostępnienie obszaru rezerwatu w tych celach może mieć w przyszłości miejsce na podstawie stosownych zarządzeń wydawanych na podstawie art. 15 ust. 1 pkt 10, 13, 15, 17, 18, 21 i 23 ustawy o ochronie przyrody bądź w drodze indywidualnych zezwoleń wydawanych na podstawie art. 15 ust. 4 lub 5. Jednym z działań ochronnych jest skanalizowanie ruchu turystycznego do drogi na zachodzie rezerwatu, która została udostępniona przez Zarządzenie Nr 22 Ministra Środowiska z dnia 18 listopada 2004 r. w sprawie wyznaczenia miejsc zbioru dziko występujących grzybów orasz szlaków udostępnionych dla ruchu pieszego i rowerowego w rezerwacie przyrody „Lasy Naturalne Puszczy Białowieskiej” (Dz. Urz. MŚiGIOŚ.2004.3.38 z dnia 2004.12.30). Ponadto nie wprowadzono ustaleń do studiów uwarunkowań i kierunków zagospodarowania przestrzennego gminy Hajnówka, miejscowych planów zagospodarowania przestrzennego, planu zagospodarowania przestrzennego województwa podlaskiego dotyczących eliminacji lub ograniczenia zagrożeń wewnętrznych lub zewnętrznych na obszarze rezerwatu oraz wskazań do zmian w istniejącym studium uwarunkowań i kierunków zagospodarowania przestrzennego gminy Hajnówka, miejscowym planie zagospodarowania przestrzennego, planie zagospodarowania przestrzennego województwa podlaskiego dotyczącego eliminacji lub ograniczenia zagrożeń wewnętrznych lub zewnętrznych na obszarze rezerwatu.

Projekt zarządzenia w sprawie ustanowienia planu ochrony dla rezerwatu przyrody „Michnówka”, zgodnie z art. 45a cytowanej ustawy o ochronie przyrody, przekazano do zaopiniowania w trybie roboczym Generalnemu Dyrektorowi Ochrony Środowiska. Zgłoszone uwagi zostały uwzględnione w niniejszym projekcie.

Celem zapewnienia udziału społeczeństwa w opracowywaniu przedmiotowego dokumentu, zgodnie z przepisami Rozdziału 3 Działu III ustawy z dnia 3 października 2008 r. o udostępnianiu informacji o środowisku i jego ochronie, udziale społeczeństwa w ochronie środowiska oraz o ocenach oddziaływania na środowisko (Dz. U. z 2022 r. poz. 1029 z późn. zm.), Regionalny Dyrektor Ochrony Środowiska w Białymstoku obwieszczeniem z dnia 20 lipca 2021 r., znak: WPN.6202.1.2021 zawiadomił o przystąpieniu do sporządzenia projektów planów ochrony dla rezerwatów przyrody: „Pogorzelce”, „Szczekotowo”, „Sitki”, „Michnówka”, „Głęboki Kąt” i „Nieznanowo” informując o możliwości udziału społeczeństwa w postępowaniu, którego przedmiotem jest sporządzenie planów, w tym zapoznawania się z wynikami prac na potrzeby sporządzenia projektów planów oraz z projektami planów, a także zgłaszania do nich wniosków i uwag w terminie 21 dni od daty ogłoszenia. Przedmiotowe obwieszczenie zostało zamieszczone w prasie, na stronie Biuletynu Informacji Publicznej Regionalnej Dyrekcji Ochrony Środowiska w Białymstoku, na tablicy ogłoszeń w siedzibie Regionalnej Dyrekcji Ochrony Środowiska w Białymstoku oraz w siedzibie Urzędu Gminy Hajnówka i Białowieża, w siedzibie Starostwa Powiatowego w Hajnówce, Regionalnej Dyrekcji Lasów Państwowych w Białymstoku oraz Nadleśnictwa Hajnówka i Białowieża. We wskazanym terminie nie wpłynęły żadne uwagi i wnioski do przedmiotu postępowania.

Następnie obwieszczeniem z dnia 24 grudnia 2021 r., znak: WPN.6202.1.2021 Regionalny Dyrektor Ochrony Środowiska w Białymstoku zawiadomił o wyłożeniu do konsultacji projektu zarządzenia w sprawie planu ochrony dla rezerwatu przyrody „Michnówka” i możliwości zgłaszania uwag i wniosków do wskazanego projektu oraz pełnej dokumentacji sprawy dostępnej do wglądu w siedzibie Regionalnej Dyrekcji Ochrony Środowiska w Białymstoku w terminie 21 dni od daty ogłoszenia. Przedmiotowe obwieszczenie zostało zamieszczone w prasie, na stronie Biuletynu Informacji Publicznej Regionalnej Dyrekcji Ochrony Środowiska w Białymstoku, na tablicy ogłoszeń w siedzibie Regionalnej Dyrekcji Ochrony Środowiska w Białymstoku oraz w siedzibie Urzędu Gminy Hajnówka, w siedzibie Starostwa Powiatowego w Hajnówce, Regionalnej Dyrekcji Lasów Państwowych w Białymstoku oraz Nadleśnictwa Hajnówka. W wyznaczonym czasie wpłynęły uwagi i wnioski do przedmiotu postępowania.

Wszystkie uwagi i wnioski zgłoszone w trakcie konsultacji społecznych zostały rozpatrzone przez RDOŚ w Białymstoku. Informacje o tym, w jaki sposób zostały wzięte pod uwagę i w jakim zakresie zostały uwzględnione przez RDOŚ w Białymstoku uwagi i wnioski zgłoszone do projektu planu ochrony dla rezerwatu przyrody Michnówka, przedstawia poniższa tabela.

Lp.	Uwagi i wnioski	Podmiot zgłaszający	Sposób rozpatrzenia/ odpowiedź
1	Proponuje się odstąpienie od działania: „Przywrócenie łąki do właściwego stanu.” Powierzchnia proponowana do wykaszania znajduje się w miejscu do którego niemożliwy jest dojazd, z uwagi na ogromne ilości powalonych drzew.	Nadleśnictwo Hajnówka	Uwaga nie została uwzględniona. Przedmiotowe działanie ochronne zaplanowane w PO dla wskazanego obszaru można wykonać bez wykorzystania ciężkiego sprzętu.
2	Proponuje się odstąpienie od działania: „Przerzedzenie podszytów w okolicach stanowisk buławnika czerwonego <i>Cephalanthera rubra</i> , tajeży jednostronnej <i>Goodyera repens</i> , lilii złotogłów <i>Lilium martagon</i> , widłaka goździstego <i>Lycopodium clavatum</i> .” Z uwagi na panującą gradację kornika drukarza oraz rozpad drzewostanów w rezerwacie nie ma możliwości wykonania proponowanych zabiegów. W przypadku pozostawienia powyższego działania proponuje się dopisanie, że zostanie ono wykonane po przeprowadzeniu inwentaryzacji wymienionych gatunków i potwierdzenia ich występowania w podanych lokalizacjach.	Nadleśnictwo Hajnówka	Uwaga nie została uwzględniona. Uwaga niezasadna. Wykonana dokumentacja do planu ochrony oparta jest m.in. na inwentaryzacji flory rezerwatu przyrody, z której wynika, iż na obszarze rezerwatu znajdują się osobniki wskazanych gatunków roślin naczyniowych.

3	W załączniku 3 pkt. 5 planu dla rezerwatu przyrody Michnówka, jako działanie ochronne zaplanowano usuwanie według potrzeb drzew zagrażających bezpieczeństwu powszechnemu wzdłuż linii oddziałowych, dróg i dojazdów pożarowych. W związku z tym zapisem pojawiają się wątpliwości kto będzie określał te potrzeby oraz w jakiej odległości od dróg i poboczy będą wykonywane te działania. Tak sformułowany zapis daje zarządcy dowolność jego interpretacji i może powodować niekontrolowaną wycinkę drzew w rezerwacie, dlatego też konieczne jest dokładniejsze sformułowanie tego działania.	GDOŚ	Uwaga została uwzględniona. Zmodyfikowano zapis dotyczący przedmiotowego działania ochronnego. Wskazano, iż usuwanie drzew zagrażających bezpieczeństwu jedynie na odległości 1 wysokości drzewostanu od drogi, stwierdzone przez ALP (Administrację Lasów Państwowych). W miarę potrzeb.
---	---	------	---

Projekt zarządzenia został skonsultowany z Generalną Dyrekcją Ochrony Środowiska, Nadleśnictwem Hajnówka i Regionalną Dyrekcją Lasów Państwowych w Białymstoku oraz członkami Regionalnej Rady Ochrony Przyrody.

W myśl art. 19 ust. 2 ww. ustawy o ochronie przyrody projekt zarządzenia w sprawie ustanowienia planu ochrony rezerwatu przyrody „Michnówka” został przekazany za pośrednictwem platformy E-PUAP do Rady Gminy Hajnówka celem zaopiniowania. Rada Gminy nie zajęła stanowiska w ustawowym terminie w związku z czym, zgodnie z art. 89 ust. 2 i 3 ustawy z dnia 8 marca 1990 r. o samorządzie gminnym (Dz. U. z 2022 r. poz. 559 z późn. zm.) przyjęto, że zaopiniowała w całości pozytywnie przedłożony projekt.

Projekt zarządzenia zgodnie z art. 97 ust. 3 pkt 2 ww. ustawy o ochronie przyrody, został pozytywnie zaopiniowany przez Regionalną Radę Ochrony Przyrody.

Projekt zarządzenia zgodnie z art. 59 ust. 2 ustawy z dnia 23 stycznia 2009 r. o wojewodzie i administracji rządowej w województwie (Dz.U. z 2022 r. poz. 135, z późn. zm.) został uzgodniony z Wojewodą Podlaskim.