

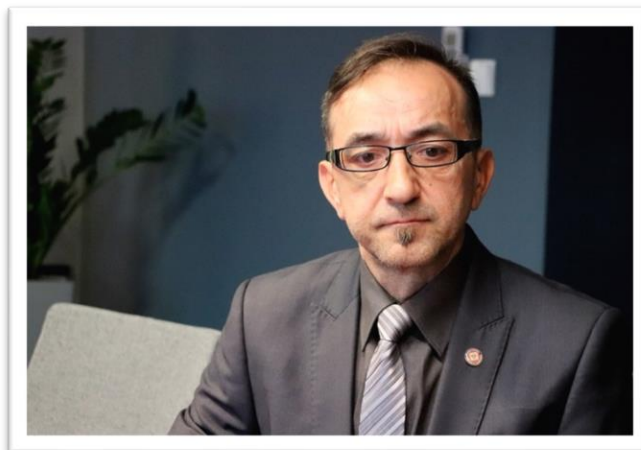


***STAN  
SANITARNO-HIGIENICZNY  
POWIATU MIELECKIEGO  
w 2018r.***



Powiat  
**Mielecki**

woj. podkarpackie



Działalność Państwowej Inspekcji Sanitarnej to już blisko **sto lat** służby polskiemu społeczeństwu. Ten okres udowodnił, że największą wartością Inspekcji byli i zawsze pozostaną jej pracownicy – bardzo zaangażowani, wykształceni z ogromnym doświadczeniem. To oni, w wielu sytuacjach, przez 24 godziny na dobę czuwają nad bezpieczeństwem i zdrowiem Polaków. Dzięki ich wzorowej i wieloletniej pracy poprawie uległ stan sanitarno-higieniczny naszego kraju, w tym i naszego powiatu oraz sytuacja epidemiologiczna chorób zakaźnych i zakażeń.

Misją Państwowej Inspekcji Sanitarnej jest dążenie do osiągnięcia pożądaných norm zdrowotnych poprzez inicjowanie i organizowanie skoordynowanego nadzoru i kontroli służących zapobieganiu wszelkim zagrożeniom fizycznym, chemicznym i biologicznym, zachowaniu i umacnianiu zdrowia publicznego oraz kształtowaniu w tym zakresie odpowiednich postaw i zachowań.

Państwowy Powiatowy Inspektor Sanitarny w Mielcu (PPIS), jako organ wykonawczy Państwowej Inspekcji Sanitarnej na terenie powiatu mieleckiego realizuje zadania z zakresu zdrowia publicznego określone szczegółowo ustawą o Państwowej Inspekcji Sanitarnej oraz w wytycznych ujętych w tzw. „Planie zasadniczych zamierzeń”, a w szczególności pełni nadzór nad warunkami:

- higieny środowiska,
- higieny pracy w zakładach pracy,
- higieny radiacyjnej,
- higieny procesów nauczania i wychowania,
- higieny wypoczynku i rekreacji,
- zdrowotnymi żywności, żywienia i przedmiotów użytku,
- higieniczno-sanitarnymi, jakie powinien spełniać personel medyczny, sprzęt oraz pomieszczenia, w których są udzielane świadczenia zdrowotne,

w celu ochrony zdrowia ludzkiego przed niekorzystnym wpływem szkodliwości i uciążliwości środowiskowych, zapobiegania powstawaniu chorób, w tym chorób zakaźnych i zawodowych.

Poniżej przedstawiam Państwu raport z sytuacji sanitarno-higienicznej na terenie powiatu mieleckiego w 2018r.

Państwowy Powiatowy  
Inspektor Sanitarny  
w Mielcu  
Grzegorz Burek

## **1/Sytuacja epidemiologiczna powiatu mieleckiego w zakresie chorób zakaźnych**

Zadania realizowane przez Państwowego Powiatowego Inspektora Sanitarnego w Mielcu w zakresie nadzoru nad chorobami zakaźnymi w 2018 roku były następstwem bieżącej sytuacji epidemiologicznej chorób zakaźnych i zakażeń w powiecie. Prowadzony nadzór epidemiologiczny miał na celu pozyskanie informacji o charakterze występujących zagrożeń, ich rozmiarach i zaobserwowanych trendach. Choroby zakaźne są ciągle istotnym problemem zdrowia publicznego, stąd zapobieganie i zwalczanie chorób zakaźnych i zakażeń wśród ludzi jest jednym z podstawowych zadań realizowanych przez Państwową Inspekcją Sanitarną. Powiatowa Stacja Sanitarno-Epidemiologiczna w Mielcu w 2018 r. obejmowała nadzorem 136315 mieszkańców powiatu mieleckiego (dane na dzień 30.12.2018 r. uzyskane w Starostwie Powiatowym w Mielcu). Analizę sytuacji epidemiologicznej powiatu oparto na sprawozdaniu MZ-56 o zachorowaniach na choroby zakaźne, zakażeniach i zatruciach oraz na sprawozdaniu MZ-55 o zachorowaniach i podejrzeniach zachorowań na grypę. Dane za rok 2018 zostały porównane z rokiem 2017, a w niektórych jednostkach chorobowych z danymi z kilku lat. Współczynniki zapadalności na choroby zakaźne zostały policzone w odniesieniu do 100 tys. ludności.

W 2018 roku do Państwowego Powiatowego Inspektora Sanitarnego w Mielcu zgłoszono:

- 1037 zachorowań na choroby zakaźne, z czego hospitalizowano 129 przypadków (wg sprawozdania MZ-56),
- 1467 przypadków podejrzeń i zachorowań na grypę (wg sprawozdania MZ-55 o zachorowaniach i podejrzeniach zachorowań na grypę),
- 17 przypadków gruźlicy,
- 152 przypadki pokąsania przez zwierzęta, w tym u 57 osób podjęto szczepienie przeciwko wściekliznie.

W minionym roku w PSSE w Mielcu zarejestrowano ogółem 2673 jednostki chorobowe, przeprowadzono 435 dochodzeń epidemiologicznych, natomiast w roku 2017 odnotowano 2838 przypadków chorób zakaźnych i przeprowadzono 586 dochodzeń epidemiologicznych. Ogółem w powiecie mieleckim w roku 2018, w stosunku do roku 2017, odnotowano spadek zachorowań na choroby zakaźne i zakażenia o 5,8%.

### **Choroby wieku dziecięcego**

Większość chorób wieku dziecięcego, przeciwko którym od lat prowadzone są szczepienia ochronne, tj. poliomyelitis, odra, błonica nie występuje na terenie powiatu mieleckiego. Podobnie jak w roku poprzedzającym, ustabilizowała się na dobrym, niskim, poziomie zapadalność na różyczkę i świnkę. Wydaje się, że na tak korzystną sytuację epidemiologiczną w tych jednostkach chorobowych zasadniczy wpływ ma wprowadzenie w 10 roku życia obowiązkowych szczepień p/ko odrze, śwince, różyczce.



Wysypka charakterystyczna dla odry. Źródło: <https://dermatolog.pl/choroby-skory-/odra/>

Wśród pozostałych jednostek zaliczanych do tej grupy dostrzegalna jest wyraźna okresowość ich występowania. W 2018 r. wystąpił dalszy wzrost zachorowalności na ospę wietrzną – zapadalność z 426,2 wzrosła do 752,0. natomiast odnotowano spadek liczby zachorowań na płonicę (15 przypadków), wskaźnik zapadalności wyniósł 11,0 (w 2017 r. 40 przypadków – zapadalność 29,3). W roku 2018 nie odnotowano również zachorowania na krztusiec (w roku 2017 – 3 zachorowania).

### **Choroby szerzące się drogą pokarmową**

Obserwowana w ostatnich latach sukcesywna poprawa sytuacji epidemiologicznej zatruc pokarmowych i zakażeń jelitowych w 2018 r. uległa zakłóceniu - liczba zatruc pokarmowych i zakażeń pokarmowych na terenie powiatu mieleckiego zwiększyła się w stosunku do roku poprzedniego ( w 2017r. – 33 przypadki).

Ogółem zakażeniom uległo 43 osoby, z których aż 29 wymagało leczenia szpitalnego. Współczynnik zapadalności w tej jednostce, wynoszący w 2017 r. 24,2/100 tys. mieszkańców wzrósł do 31,5.

Zachorowania powodowane były wyłącznie pałeczką Salmonella, podobnie jak w latach poprzednich dominującym typem serologicznym była Salmonella Enteritidis. Zatrucia pokarmowe miały charakter indywidualny. Wszystkie osoby zostały objęte nadzorem epidemiologicznym przez PPIS do uzyskania ujemnych wyników badań.



Źródło: [https://nanobugs.com/portfolio\\_page/salmonella-enteritidis/](https://nanobugs.com/portfolio_page/salmonella-enteritidis/)

Odnotowano porównywalną liczbę biegunek u dzieci do lat 2: w roku 2017 - 88 przypadków w roku 2018 - 85 przypadków. W 2018 roku zgłoszono większą ilość zachorowań na Clostridium difficile. Odnotowano 8 przypadków zachorowań na wirusowe zakażenie jelit wywołane przez adenowirusy, w 2017 roku nie rejestrowano tego zachorowania. Tzw. zakażenia jelitowe (bakteryjne i wirusowe) nie stanowiły dotychczas większego problemu epidemiologicznego, rejestrowana liczba zachorowań utrzymuje się na porównywalnym, jak w latach poprzednich, poziomie. Zachorowania te charakteryzują się stosunkowo łagodnym przebiegiem, są diagnozowane u badanych osób skarżących się na dolegliwości żołądkowo – jelitowe.

W 2018 roku zarejestrowano jeden przypadek WZW typ A. Źródło tego zakażenia było nieznane.

Podobnie jak w latach poprzednich w roku 2018 nie odnotowano także zachorowań na czerwone oraz dur brzuszny.

### **Pokąsania przez zwierzęta**

W roku 2012 w porównaniu z rokiem wcześniejszym zasadniczo nie uległa zmianie liczba osób pokąsanych przez zwierzęta. W roku 2018 zarejestrowano 152 takie zdarzenia, natomiast w roku 2017 było ich 140. Realizując profilaktykę wścieklizny oraz mając na uwadze stan



zdrowia mieszkańców, Powiatowa Stacja Sanitarno-Epidemiologiczna współpracuje z Państwową Inspekcją Weterynaryjną w Mielcu. Pracownicy epidemiologii po otrzymaniu zgłoszenia pokąsania przez zwierzę niezwłocznie informują o tym fakcie PIW, podając dane teleadresowe właściciela zwierzęcia.

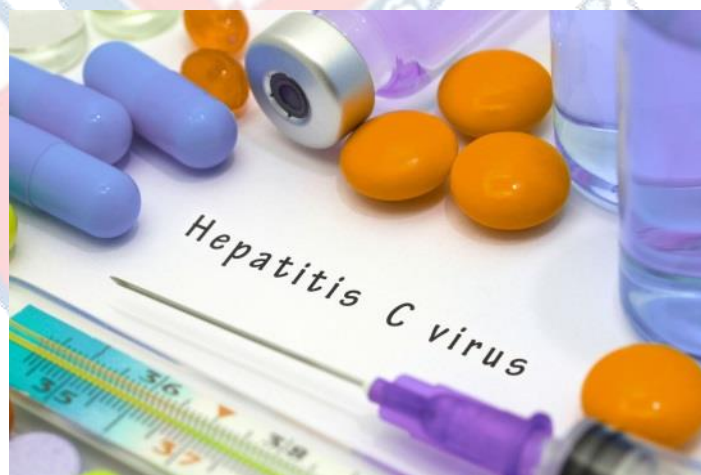


Źródło: <http://chwiladlapupila.pl/warto-wiedziec/wszystko-o-wsciekliźnie/obserwacja-pod-katem-wsciekliźny/>

Po dokonaniu badań, lekarz weterynarii przekazuje do PSSE w Mielcu wyniki obserwacji. W przypadku pokąsania przez zwierzę nieznane, dzikie, braku obserwacji zwierzęcia lub uzyskaniu wyników sugerujących objawy wścieklizny u zwierząt, osoby poszkodowane kierowane są do poradni chorób zakaźnych celem uzyskania konsultacji specjalistycznych oraz ewentualnego podjęcia szczepień przeciwko wściekliznie. W 2018 r. szczepieniom poekspozycyjnym przeciwko wściekliznie poddało się 57 osób, zaś w 2017 - 48 osób pokąsanych na terenie powiatu mieleckiego.

#### **Choroby szerzące się drogą naruszenia ciągłości tkanek**

Spośród chorób szerzących się drogą naruszenia ciągłości tkanek w 2018 r. zgłoszono 3 przypadki zakażenia wywołanego wirusem HIV i zarejestrowano 1 zachorowanie na AIDS, których nie rejestrowano w 2017 r.



Źródło: <https://www.poradnikzdrowie.pl/zdrowie/choroby-zakazne/wirusowe-zapalenie-watroby-typu-c-wzw-c-wirus-hcv-atakuje-watrobe-aa-DmgP-rzay-VEWt.html>

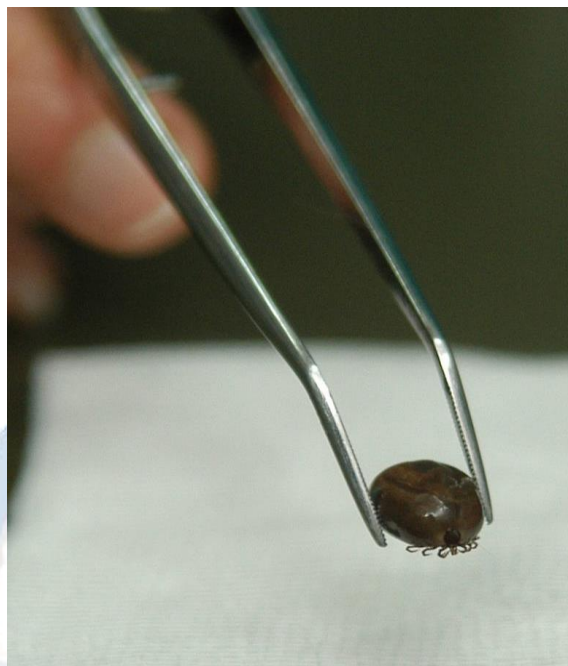
Sytuacja epidemiologiczna wirusowego zapalenia wątroby typu B i C nie uległa zmianie, zapadalność utrzymuje się na takim samym poziomie, jak w 2017 roku (1 przypadek WZW typu B i 3 przypadki WZW typu C).

## Choroby przenoszone przez kleszcze

Spśród chorób przenoszonych przez kleszcze w 2018r. rejestrowano boreliozę. Zanotowano jednak znaczny spadek zachorowalności na tę jednostkę.

W 2018 r. zgłoszono do PSSE ogółem 20 przypadków boreliozy, współczynnik zapadalności zmniejszył się i aktualnie wynosi 14,7 wobec 32,2 w roku poprzedniego.

Analiza przeprowadzonych wywiadów epidemiologicznych wskazuje, że wśród zgłoszonych zachorowań zdecydowanie przeważała postać wczesna w postaci rumienia wędrującego.

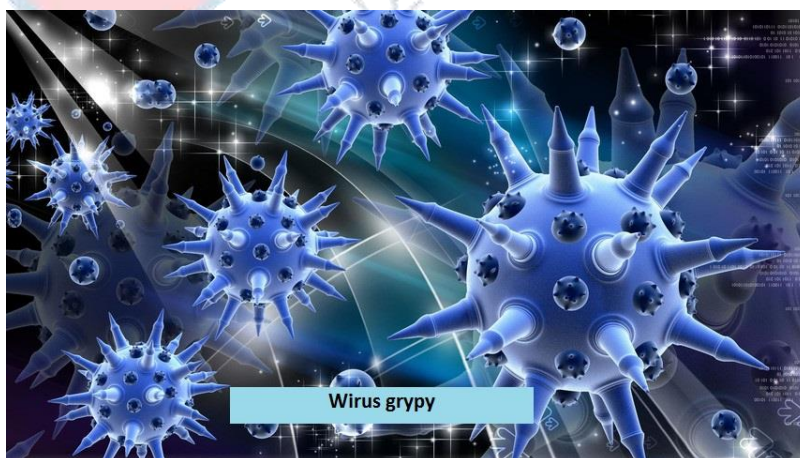


Źródło: <https://expressilustrowany.pl/uwazaj-na-kleszcze-te-pajeczaki-atakują-także-zima-jakich-miejsc-unikac-jak-sie-chronic-przed-kleszczami/ar/13901260>

## Inne choroby zakaźne stanowiące problem epidemiologiczny

W 2018 roku zmalała liczba zakażeń układu nerwowego (w roku 2017 - 27 zachorowań, a w 2018 roku - 17). W roku sprawozdawczym odnotowano 4 przypadki posocznicy wywołanej przez *Streptococcus pneumoniae*, na 2 takie przypadki odnotowane w 2017 r. Ponadto stwierdzono 1 przypadek posocznicy wywołanej przez *Haemophilus influenzae*, nie rejestrowanej w poprzednim roku.

W roku 2018 objęto nadzorem 8 mieszkańców powiatu mieleckiego, u których rozpoznano potwierdzoną gruźlicę (w 2017 roku - 17). W trakcie prowadzonego dochodzenia epidemiologicznego osoby z bezpośredniego otoczenia chorego na gruźlicę płucną kierowane są do lekarza rodzinnego. Nadzorem takim objęto 30 osób.



Źródło: <http://zdrowie.wp.pl/zdrowie/aktualnosci/art1087.polka-rozszyfrowala-wirusa-grypy.htm>



W roku 2018 zarejestrowano spadek przypadków grypy w porównaniu z rokiem ubiegłym - 1467, natomiast w roku 2017 - 1665. Nie zarejestrowano przypadków grypy wywołanej wirusem AH1N1. Powiatowa Stacja Sanitarno-Epidemiologiczna w Mielcu kontynuowała w 2018 r. wzmożony nadzór epidemiologiczno-wirusologiczny nad gripą.



Źródło: <http://infozdrowie24.pl/temat/zdrowie/bakterie+pod+mikroskopem>

Tabela nr 1. Porównanie zachorowalności na choroby zakaźne w powiecie mieleckim wg. liczby zachorowań i zapadalności w latach 2017-2018.

Jednostka chorobowa	Nr wg klasyfikacji międzynarodowej	2017		2018	
		Liczba zachorowań	zapadalność na 100.000	Liczba zachorowań	zapadalność na 100.000
Zatrucia pokarmowe <i>Salmonella</i>	A02.0	33	24,2	<b>43</b>	<b>31,5</b>
<i>Yersinioza pozajelitowa</i>	A28,2	1	0,7	-	-
Biegunki do 2 lat	A04, A08, A09	88	64,6	<b>85</b>	<b>62,4</b>
Inne bakteryjne zakażenia - <i>Campylobacter</i>	A04.5	1	0,7	-	-
Bakteryjne zakażenia – <i>Clostridium difficile</i>	A04.7	3	2,2	<b>6</b>	<b>4,8</b>
Wirusowe zakażenia jelitowe wywołane przez norowirusy	A08.1	42	30,8	<b>1</b>	<b>0,7</b>
Inne zakażenia pozajelitowe	A 02.8	-	-	<b>1</b>	<b>0,7</b>
Wirusowe zakażenia jelitowe wywołane adenowirusem	A08.2			<b>8</b>	<b>5,8</b>
Krztusiec	A37	3	2,2	-	-
Płonica	A38	40	29,3	<b>15</b>	<b>11,0</b>
Zapalenie opon mózgowych wywołane <i>Streptococcus pneumoniae</i>	G00.1	1	0,7	-	-
Bakteryjne zapalenie opon mózgowo rdzeniowych i mózgu	G01, G05.0 G04.2 G00.9	12	8,8	<b>1</b>	<b>0,7</b>
Zap. opon mózgowo - rdzen. wirusowe określone i nieokreślone	A87.1, B02,1	7	5,1	<b>9</b>	<b>6,6</b>

<i>Zap. mózgu wirusowe nieokreślone</i>	A86	7	5,1	<b>5</b>	<b>3,7</b>
<i>Zap. mózgu wirusowe określone</i>	B02.0	1	0,7	-	-
<i>Zapalenie mózgu inne i nie określone</i>	G0.8-9,G04,8	-	-	<b>3</b>	<b>2,2</b>
<i>Posocznica wywołana przez S.Enteritidis</i>	A02.1	1	0,7	-	-
<i>Posocznica wywołana przez Streptococcus pneumoniae</i>	A40.3	2	1,4	<b>4</b>	<b>2,9</b>
<i>Posocznica wywołana przez Haemophilus influenzae</i>	A41.3	-	-	<b>1</b>	<b>0,7</b>
<i>Zakażenia przenoszone głównie drogą płciową</i>	A51, A54,0, A53.0	2	1,4	<b>2</b>	<b>1,4</b>
<i>Toksoplazmoza</i>	P37,1	1	0,7	-	-
<i>WZW typ C</i>	B17,1	3	2,2	<b>3</b>	<b>2,2</b>
<i>WZW typ B przewlekłe</i>	B18.1	1	0,7	<b>1</b>	<b>0,7</b>
<i>WZW typ A</i>	B15	-	-	<b>1</b>	<b>0,7</b>
<i>Listerioza</i>	A32	1	0,7	-	-
<i>Ostre porażenie u dzieci w wieku 0-14lat</i>	-	1	0,7	-	-
<i>Ospa wietrzna</i>	B01	581	426,2	<b>752</b>	<b>551,7</b>
<i>Świnka</i>	B26	1	0,7	<b>3</b>	<b>2,2</b>
<i>Różyczka</i>	B06	-	-	<b>1</b>	<b>0,7</b>
<i>Tęžec</i>	A 33-A35	1	0,7	-	-
<i>AIDS</i>	B20 – B24	-	-	<b>1</b>	<b>0,7</b>
<i>Nowo wykryte zakażenia HIV</i>	Z21	-	-	<b>3</b>	<b>2,2</b>
<i>Grypa</i>		1665	1122,0	<b>1467</b>	<b>1076,2</b>
<i>Róża</i>	A46	12	8,8	<b>2</b>	<b>1,4</b>
<i>Choroba z Lyme Borelioza</i>	A69.2	44	32,3	<b>20</b>	<b>14,7</b>
<i>Pokąsania przez zwierzęta, zastosowane szczep. p/wściekliznie</i>	A82	48	35,2	<b>57</b>	<b>41,8</b>
<i>Gruźlica układu oddechowego potwierdzona</i>	A15	17	12,3	<b>8</b>	<b>5,8</b>
<i>Gruźlica układu oddechowego nie potwierdzona</i>	A16	8	5,9	<b>9</b>	<b>6,6</b>

Sytuacja epidemiologiczna w roku 2018 uległa poprawie. W porównaniu z rokiem 2017 odnotowano spadek zapadalności na choroby zakaźne ogółem. Nie zarejestrowano przypadków chorób wysoce zakaźnych jak cholera, błonica. Nie odnotowano zbiorowych zatruc pokarmowych. Podobnie jak w latach poprzednich, w roku 2018 nie odnotowano także zachorowań na czerwonkę oraz dur brzuszny i dury rzekome. Nie wystąpiły także jednostki chorobowe uruchamiające system wczesnego ostrzegania stanowiące zagrożenie dla zdrowia publicznego. Tabela nr 1 przedstawia porównanie zachorowalności na choroby zakaźne w powiecie mieleckim wg. liczby zachorowań i zapadalności w latach 2017-2018.



## **2/ Nadzór nad realizacją szczepień ochronnych**

W 26 podmiotach leczniczych w ramach których funkcjonuje 38 placówek realizujących program szczepień ochronnych przeprowadzono w 2018 roku 39 kontroli z zakresu szczepień ochronnych.

Państwowy Powiatowy Inspektor Sanitarny w Mielcu realizował dystrybucję szczepionek do punktów szczepień w ramach szczepień obowiązkowych oraz prowadził nadzór nad prawidłowym ich wykorzystaniem. Kontroli poddawane były też szczepienia zalecane, wykonywane przez lekarzy rodzinnych preparatami szczepionkowymi nabywanymi indywidualnie oraz szczepienia realizowane przed wyjazdami do krajów egzotycznych, które realizowane są przez NZOZ Vital.

Podczas kontroli przeprowadzonych w punktach szczepień szczególnej ocenie podlegały:

- stan zaszczepienia dzieci i młodzieży w wieku od 0 do 19 lat podlegającym szczepieniom wg Programu Szczepień publikowanego co rok w formie komunikatu przez GIS,
- postępowanie z preparatami szczepionkowymi,
- maksymalne wykorzystanie preparatów wielodawkowych,
- sposób magazynowania i transportowania preparatów szczepionkowych, daty ważności,
- prawidłowe opracowanie dokumentacji związanej z odczynami poszczepiennymi
- prowadzenie dokumentacji medycznej dotyczącej obowiązkowych szczepień ochronnych,
- konieczność informowania pacjentów lub rodziców i opiekunów o obowiązku poddania się obowiązkowym szczepieniom ochronnym
- sprawowanie nadzoru nad osobami uchylającymi się od obowiązku poddawania się szczepieniom ochronnym przez osoby prawnie do tego zobowiązane.
- 



Źródło: <https://www.facebook.com/Szczepienia.info>

### ***Szczepienia przeciwko wirusowemu zapaleniu wątroby typu B***

Pierwszą dawkę szczepionki przeciwko wirusowemu zapaleniu wątroby typu B dzieci otrzymują w pierwszej dobie życia. Szczepienia te kontynuowane są w cyklu 0, 1, 6 miesięcy. W 2018 roku odsetek dzieci zaszczepionych przeciwko wirusowemu zapaleniu wątroby typu B w pierwszym roku życia wyniósł 91,6%, więcej o 0,8 % w stosunku do roku 2017, a w drugim roku życia wyniósł 99,6% czyli o 0,5% więcej niż w 2017 r.

### ***Szczepienia przeciwko błonicy, tężcowi i krztuścowi***

W pierwszym roku życia dzieci otrzymują trzy dawki szczepionki DTP w ramach szczepienia pierwotnego, w drugim roku życia jedną dawkę szczepienia uzupełniającego. Dzieci w 6 i 14 roku życia otrzymują dawkę przypominającą szczepionki przeciwko błonicy, tężcowi i krztuścowi zawierającą bezkomórkowy komponent krztuśca (DTaP).

Należy zachować odstęp między dawkami przypominającymi szczepionki - według wskazań. Szczepienia przeciwko błonicy i tężcowi (szczepionką Td) są wykonywane w 19 roku życia. Szczepienia pierwotne szczepionką DTP wykonywano u 62,1 % dzieci urodzonych w 2018 roku. Natomiast 99,2% dzieci urodzonych w roku 2017 zaszczepiono pierwotną i uzupełniającą dawką szczepionki (podobnie jak w roku poprzednim).

### ***Szczepienia przeciwko poliomyelitis***

Szczepienia przeciwko poliomyelitis obejmują dwie dawki szczepienia pierwotnego w 1 roku życia i dawkę uzupełniającą w 2 roku życia. W 2018 roku szczepieniami przeciwko poliomyelitis objęto 62,1% dzieci w 1 roku życia (w 2017 roku o 1,10% mniej). W 2 roku życia zaszczepiono 99,2 % dzieci (szczepienia pierwotne i dawka uzupełniająca) w roku 2017-99,3%.

### ***Szczepienia przeciwko odrze oraz śwince i różyczce***



Pierwsza dawka szczepienia przeciwko odrze, śwince i różyczce podawana jest dzieciom w 13-14 miesiącu życia. Szczepionką tą zaszczepiono 82% dzieci w 2 roku życia, w roku 2017 zaszczepiono 81,4% dzieci. Szczepienia przeciwko odrze, śwince i różyczce podawana jest dzieciom w 13-14 miesiącu życia.

Źródło: <https://andrzejrysuje.pl/tag/szczepionki>

### ***Szczepienia przeciwko Streptococcus Pneumoniae***

Szczepienia te wprowadzono do obowiązkowego programu szczepień w 2017 r. i jest obowiązkowe dla dzieci urodzonych po dniu 31 grudnia 2016 r. Obejmuje podanie dwóch dawek szczepienia podstawowego podawanych w odstępach 8 tygodniowych w 1 roku życia oraz trzeciej dawki szczepienia podstawowego podane w 2 roku życia.

Szczepienia pierwotne przeciwko Streptococcus Pneumoniae wykonano u 53,1% dzieci urodzonych w 2018 roku. Natomiast 99,6% dzieci urodzonych w 2017 roku zaszczepiono pierwotną lub uzupełniającą dawką szczepionki.

Podsumowując realizację szczepień ochronnych w analizowanych rocznikach najmłodszych w 2018 roku należy stwierdzić, że proces uodpornienia podlegających szczepieniom przebiegał prawidłowo i utrzymywał się na poziomie zbliżonym do lat ubiegłych.

W 2018 r. zarejestrowano 7 niepożądanych odczynów poszczepiennych u dzieci. We wszystkich przypadkach po leczeniu nastąpił pełny powrót do zdrowia.





w sposób szczególnie na zakażenie. Szczepienia te były głównie realizowane wśród zakażonych HCV i w otoczeniu osób zakażonych HBV – uodporniono 3 osoby.

Szczepienia przeciw tężcowi i wściekliznie wykonywane były ze wskazań indywidualnych w związku z ekspozycją na zakażenie. Uodpornieniu przeciw tężcowi poddano 1055 osób, natomiast w Poradni Chorób Zakaźnych poekspozycyjnemu szczepieniu przeciw wściekliznie, który obejmuje 5 dawkowy cykl szczepień, poddano 104 osoby, w tym 57 osób z rejonu powiatu mieleckiego.

Stan uodpornienia szczepionkami zalecanymi osób w powiecie mieleckim w latach 2015 - 2014 przedstawia tabela nr 3.

W 2018 r. wśród mieszkańców powiatu spadło zainteresowanie szczepieniami zalecanymi przeciwko biegunce rotawirusowej, durowi brzuszemu, WZW typ B, ospie wietrznej, WZW typ A, żółtej gorączce oraz zakażeniu Streptococcus Pneumoniae. Spadek ilości szczepień zalecanych przeciw zakażeniu Streptococcus Pneumoniae z pewnością związany jest z wprowadzeniem tych szczepień do obowiązkowego programu szczepień w 1 roku życia. Natomiast w stosunku do roku 2017, w roku 2018 zwiększyła się liczba szczepień przeciwko zakażeniu wirusem brodawczaka ludzkiego, kleszczowemu zapaleniu mózgu, grypie, zakażeniu Neisseria meningitidis. W przypadku pozostałych szczepień zalecanych stan zaszczepienia utrzymuje się na podobnym poziomie jak w latach poprzednich.

### 3/Jakość wody



<https://gospodarka-komunalna/rozporzadzenie-ministra-zdrowia-w-sprawie-jakosci-wody-do-spozycia-procedowanie-i-najwazniejsze-zmiany>

#### **Wodociągi sieciowe**

Powiat mielecki zaopatrywany jest w wodę przeznaczoną do spożycia przez 13 wodociągów sieciowych. Z 11 wodociągów sieciowych o produkcji **101 – 1000 m<sup>3</sup>/dobę** zlokalizowanych w miejscowościach: Trzciana, Wola Otałęska, Jaślany, Borowa, Tuszyma, Chorzelów-Chrzastów, Rzędzianowice, Szydłowiec, Padew Narodowa, Wola Zdakowska, Wampierzów pobrano **50 próbek wody**, a z 2 wodociągów sieciowych o produkcji **1001 – 10000 m<sup>3</sup>/dobę** Mielec i Jamy **pobrano 27 próbek wody** w ramach nadzoru sanitarnego, co w sumie daje pobranych **77 próbek wody**.

W ciągu roku w powiecie mieleckim woda do spożycia była kilkanaście razy kwestionowana pod względem fizyko-chemicznym i organoleptycznym (Wampierzów- mętność, żelazo i barwa, Tuszyma- żelazo i barwa, Trzciana- mangan, Szydłowiec- żelazo, Wola Zdakowska- żelazo) oraz mikrobiologicznym (wodociąg sieciowy Mielec, Chorzelów-Chrzastów i Borowa- ogólna liczba mikroorganizmów w temperaturze 22±2°C oraz Jamy- bakterie grupy coli).

Po przeprowadzonych działaniach naprawczych woda została doprowadzona do odpowiedniej jakości. Wodociągi sieciowe na terenie powiatu mieleckiego zaopatrują w wodę 135717 osób.

Wydano 4 decyzje dotyczące poprawy stanu technicznego na urządzenia wodociągowe w Jaślanach, Jamach, Padwi Narodowej, Tuszynie. Obowiązki nałożone w decyzjach zostały wykonane. Wydano 2 decyzje przedłużające termin poprawy stanu technicznego urządzeń wodociągowych w Szydłowcu i Jaślanach- zmian można oczekiwać w 2019 r. Ponadto w jednym przypadku stwierdzono naruszenie wymagań higienicznych ( przepełniony zbiornik bezodpływowy na ścieki) i wdrożono postępowanie mandatowe. Ponowna kontrola wykazała poprawę stanu sanitarnego w tym zakresie.

### **Kąpieliska i miejsca wykorzystywane okazjonalnie do kąpeli**

Z nadzoru sanitarnego wyłączono dwa miejsca wykorzystywane do kąpeli „Balaton” w Wojkowie i „Tropicana” w Mielcu, ul. Kolejowa. Pomimo corocznych i wyczerpujących informacji kierowanych do samorządów gminnych oraz zainteresowanych organizatorów na terenie powiatu mieleckiego obserwuje się brak chętnych do tworzenia takich miejsc. Ponadto istniejące zbiorniki wodne nie zostały zakwalifikowane do miejsc okazjonalnie wykorzystywanych do kąpeli, ponieważ są sztucznymi zbiornikami wodnymi nie usytuowanymi na wodach płynących i nie są fragmentem wód powierzchniowych. Z uwagi na bezpieczeństwo i zdrowie osób kąpiących się w miejscu do kąpeli „Tropicana” została przeprowadzona 1 kontrola sanitarna w sezonie, która nie wykazała nieprawidłowości. Ponadto pobrano 3 próbki wody w ramach kontroli wewnętrznej. Jakość wody odpowiadała wymaganiom rozporządzenia w sprawie prowadzenia nadzoru nad jakością wody w kąpielisku i miejscu wykorzystywanym do kąpeli w związku z czym wydano trzy oceny bieżące jakości wody w tym zbiorniku.

**Pływalnia kryta Mielec, ul. Powstańców Warszawy 2-** z nadzoru pobrano 11 próbek wody. W ramach kontroli wewnętrznej woda była badana zgodnie z przedstawionym harmonogramem przez zarządzającego pływalnią. W 2018 r. woda kwestionowana była 5 razy pod względem mikrobiologicznym w związku z czym PPIS w Mielcu wydał 5 decyzji zamykających poszczególne niecki basenowe. Po przeprowadzonych działaniach naprawczych i ponownych badaniach wody, woda odpowiadała wymaganiom rozporządzenia. Natomiast na przestrzeni roku występowały częste przekroczenia chloru związanego oraz chloroformu w próbkach wody pobranych do badań z niecek pływackiej i rekreacyjnej. Chloraminy powstające jako skutek uboczny uzdatniania wody chlorem, mają drażniący wpływ na skórę i drogi oddechowe, ponadto odpowiadają za intensywny zapach wody.

**Zespół basenów odkrytych Mielec, ul. Kusocińskiego** - z nadzoru pobrano 11 próbek wody. W ramach kontroli wewnętrznej woda była badana zgodnie z przedstawionym harmonogramem przez zarządzającego. W 2018 r. woda kwestionowana była 1 raz pod względem fizyko-chemicznym (przekroczenie chloroformu w niecce cichej i systemie cyrkulacji z niecki cichej). Zespół basenów kąpielowych odkrytych MOSiR w Mielcu w sezonie letnim kontrolowany był 4 razy. PPIS w Mielcu wydał 1 decyzję nakazową w związku ze złym stanem technicznym dotyczącą doprowadzenia do właściwego stanu sanitarnego ścianę w brodziku oraz doprowadzenia do właściwego stanu sanitarnego ściany i sufit przy przejściu z szatni do toalet. Decyzja została wykonana. Ponadto za stwierdzone naruszenia wymagań higienicznych (brudne rynny przelewowe przy niecce cichej, szkoleniowej i pływackiej) wdrożono postępowanie mandatowe. Ponowna kontrola wykazała poprawę stanu sanitarnego. Nowo powstały plac wodny przy zespole basenów odkrytych oraz jego jakość wody w zakresie mikrobiologicznym nie budziła zastrzeżeń.

**Rado Spa w Hotelu Rado Wola Chorzelowska 56 B-** z nadzoru pobrano 5 próbek wody. W ramach kontroli wewnętrznej woda była badana zgodnie z przedstawionym harmonogramem przez zarządzającego. W ciągu roku jakość wody nie budziła zastrzeżeń.



<http://www.mosir.mielec.pl/?wodny-plac-zabaw.326>

#### **4/Nadzór nad bezpieczeństwem żywności**

W roku 2018 wg ewidencji PPIS nadzorował 1040 zakładów produkcji, obrotu i transportu żywności, kosmetyków oraz materiałów i wyrobów przeznaczonych do kontaktu z żywnością, w których łącznie przeprowadzono 633 kontrole sanitarne, w tym 299 ponadplanowych. Z zaplanowanych na ub.r. **532 kontroli sanitarnych wykonano 334** co stanowi 63%.



Kontrole ponadplanowe dotyczyły nowopowstałych zakładów, kontroli interwencyjnych, kontroli wynikających z powiadomień RASFF oraz kontroli sprawdzających.

W ramach urzędowej kontroli żywności i monitoringu w 2018 roku, do badań laboratoryjnych łącznie pobrano 210 próbek żywności i materiałów/wyrobów do kontaktu z żywnością w tym 198 wynikających z planu poboru na ten rok oraz 12 próbek dodatkowych. Zakwestionowaniu uległo 7 próbek żywności ( 6 próbek mięsa drobiowego z uwagi na zanieczyszczenia mikrobiologiczne – *Campylobacter jejuni*, 1 próbka suplementu diety – przekroczona zawartość wielopierścieniowych węglowodorów aromatycznych ), co stanowi 3,4% ogółu pobranych próbek.





W ub. roku do PPWIS skierowano 16 wniosków celem wymierzenia kary pieniężnej. Wnioski dotyczyły niewłaściwego oznakowania środków spożywczych, prowadzenia działalności bez decyzji zatwierdzającej zakład.

Ponadto skierowano do Prokuratury 2 zawiadomienia o podejrzeniu popełnienia przestępstwa i 1 wniosek o ukaranie do Sądu w związku z odmową przyjęcia przez przedsiębiorcę mandatu karnego.

Do 31 grudnia 2018r. PPIS w Mielcu wydał ogółem 265 decyzji administracyjnych, w tym 1 decyzję unieruchamiającą działalność w zakładzie w związku ze stwierdzonymi nieprawidłowościami, 13 decyzji nakazujących usunięcie nieprawidłowości oraz 8 decyzji o wycofaniu z obrotu niewłaściwej jakości środków spożywczych. Pozostałe decyzje dotyczyły zatwierdzeń zakładów oraz opłat za przeprowadzone czynności kontrolne.

Do PPIS wpłynęło 35 zgłoszeń - interwencji klientów na niewłaściwy stan sanitarny obiektów żywnościowych, niewłaściwą jakość środków spożywczych będących w obrocie, niewłaściwe warunki przechowywania środków spożywczych jak również niewłaściwą higienę personelu. W 12 przypadkach interwencje były zasadne, a przeprowadzone kontrole skutkowały wdrożeniem stosownego postępowania.

W 2018r. na przedsiębiorców nałożono w sumie 39 mandatów karnych na łączną kwotę 7 300,00zł. Najczęściej nieprawidłowościami skutkującymi nałożeniem mandatu karnego były:

- brak wdrożonych procedur systemu HACCP,
- brak należytego stanu higienicznego zakładu,
- niewłaściwa higiena personelu,
- żywność po terminie przydatności do spożycia/dacie minimalnej trwałości,
- niewłaściwe warunki przechowywania żywności.

W ramach funkcjonowania systemu wczesnego ostrzegania o niebezpiecznych produktach RASFF w 2018 r. otrzymano 35 powiadomień alarmowych i 5 informacyjnych, które dotyczyły niewłaściwej jakości zdrowotnej środków spożywczych oraz wyrobów do kontaktu z żywnością. W ramach podjętych czynności w przypadku stwierdzenia ich obecności wycofywano je z obrotu.



<https://gazeta-olawa.pl/ciekawostki-inne/64154-ekogladator-zdrowa-zywnosc-lokalnego-rolnika/>

W ramach realizacji przedsięwzięć do planu pracy na 2018r. oraz uwzględniając wytyczne Podkarpackiego Państwowego Wojewódzkiego Inspektora Sanitarnego do planowania i działalności Państwowej Inspekcji Sanitarnej województwa podkarpackiego w zakresie bezpieczeństwa żywności i żywienia, w dni ustawowo wolne od pracy, lub/i w godzinach popołudniowych, w okresie wycieczki letniej sekcja HŻiŻ prowadziła wzmożony nadzór sanitarny w zakładach żywienia zbiorowego, zakładach małej gastronomii, automatach do produkcji lodów, zwłaszcza z uwzględnieniem miejsc zgromadzeń i masowego przemieszczania się ludności. Szczególnym nadzorem objęte zostały tymczasowe/ruchome punkty gastronomiczne funkcjonujące w czasie imprez masowych organizowanych na terenie powiatu.

W wyniku podjętych czynności kontrolnych stwierdzono nieprawidłowości tj.:

- brak utrzymania w należytym stanie sanitarnym pomieszczeń zakładu, wyposażenia, sprzętu,
- brak segregacji asortymentowej podczas przechowywania żywności (żywność narażona na zanieczyszczenia),
- brak właściwej odzieży ochronnej u osób wykonujących prace z żywnością,
- brak wyposażenia w środki do mycia rąk i do ich higienicznego suszenia przy umywalkach ( brak mydła, ręcznika jednorazowego użytku),
- nieprzestrzeganie procedur HACCP.

Za stwierdzone nieprawidłowości w stosunku do osób winnych zaistniałego stanu wdrożono postępowanie mandatowe.



[https://hej.mielec.pl/pl/11\\_wiadomosci/682\\_inwestycje/49048\\_hala\\_targowa\\_zostanie\\_przebudowana\\_miasto\\_stara\\_si\\_o\\_dotacj.html](https://hej.mielec.pl/pl/11_wiadomosci/682_inwestycje/49048_hala_targowa_zostanie_przebudowana_miasto_stara_si_o_dotacj.html)

Wyniki działań kontrolnych wskazują, iż właściwy nadzór podjęty w zakresie większości zaplanowanych kontroli kompleksowych i problemowych przyniósł oczekiwane efekty. Działalność edukacyjna skierowana do przedsiębiorców (wystąpienia, instruktarze podczas kontroli itp.) również odniosła pożądane rezultaty. Zauważalna jest większa świadomość przedsiębiorców m.in. na temat zdrowych nawyków żywieniowych – w zakładach żywienia zbiorowego dzieci i młodzieży, systemów kontroli wewnętrznej (zasady GHP, GMP, HACCP), znakowania żywności.

Realizacja zamierzeń ujętych w planie zasadniczych zamierzeń na 2018 r. oraz większa świadomość przedsiębiorców, systematycznie wdrażających system HACCP, przyczyniają się do podniesienia bezpieczeństwa zdrowotnego żywności produkowanej i wprowadzanej do obrotu oraz do poprawy stanu sanitarno-technicznego zakładów.

## **5/Środowisko pracy**

W 2018r. w powiecie mieleckim ogółem zatrudnionych było 19432 pracowników. W skontrolowanych zakładach zatrudnionych było ogółem 5070 pracowników.



Biorąc pod uwagę strukturę zatrudnienia w skontrolowanych zakładach na terenie powiatu mieleckiego funkcjonuje najwięcej zakładów zatrudniających do 49 pracowników - 41, do 9 pracowników – 32, do 249 pracowników – 19, 250 i więcej – 2 zakłady.

W wyniku przeprowadzonych kontroli sanitarnych stwierdzono, że stan techniczny pomieszczeń w kontrolowanych zakładach pracy od kilku lat ulega znacznej poprawie. Obecnie pracodawcy większą wagę przywiązują do warunków pracy zatrudnionych pracowników i dokładają wszelkich starań, aby miejsce pracy było bezpieczne i przyjazne dla pracownika. Budowanie większej świadomości pracodawcy w omawianym obszarze to również efekt wcześniejszych działań prowadzonych przez organy inspekcji sanitarnej.

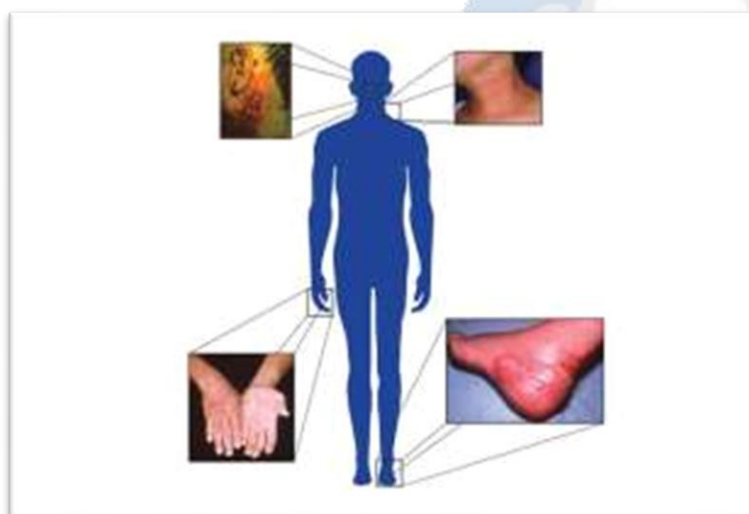


## 6/ Choroby zawodowe

W roku 2018 r. otrzymano 7 zgłoszeń podejrzenia choroby zawodowej takie jak:

- przewlekłe choroby narządu głosu poz.15 / 2 zgłoszenia /,
- przewlekłe choroby układu ruchu wywołane sposobem wykonywania pracy poz. 19 / 4 zgłoszenia /,
- przewlekłe choroby obwodowego układu nerwowego wywołane sposobem wykonywania pracy poz. 20 / 1 zgłoszenie/,
- zespół wibracyjny poz. 22 / 1 zgłoszenie /,
- choroby zakaźne lub pasożytnicze albo ich następstwa / borelioza/ poz. 26 /1 zgłoszenie/.

W ramach prowadzonych postępowań w sprawie chorób zawodowych, w celu dokonania oceny narażenia zawodowego, przeprowadzono 32 wizytacje w zakładach pracy.



<https://www.heger.pl/choroby-zawodowe.html>

Wydano 6 decyzji o braku podstaw do jej stwierdzenia.

Rok	Liczba zgłoszeń podejrzeń choroby zawodowej	Liczba wizytacji w związku z prowadzonym postępowaniem w sprawie choroby zawodowej	Liczba decyzji o stwierdzeniu choroby zawodowej	Liczba decyzji o braku podstaw do stwierdzenia choroby zawodowej
2017r.	7	8	1	3
2018r.	7	32	2	6



## 8/Warunki w placówkach nauczania, wychowania i wypoczynku

PPIS w Mielcu nadzoruje ogółem 142 placówki nauczania i wychowania oraz wypoczynku.

W 2018r. przeprowadzono 137 kontroli, w tym:

- 12 kontroli żłobków,
- 39 kontroli przedszkoli,
- 38 kontroli szkół podstawowych,
- 14 kontroli zespołów szkół,
- 1 kontrola gimnazjum,
- 1 kontrola szkoły wyższej,
- 3 kontrole ośrodków rehabilitacyjno-wychowawczych,
- 5 kontroli świetlic profilaktyczno-wychowawczych,
- 1 kontrola szkoły policealnej,
- 1 kontrola pozostałych - Szkoła Muzyczna w Mielcu,
- 22 kontrole letniego i zimowego wypoczynku dzieci i młodzieży (4 podczas wypoczynku zimowego oraz 18 podczas wypoczynku letniego).

<b>Kontrole</b>	<b>2017</b>	<b>2018</b>
Żłobki	7	12
Przedszkola	39	39
Szkoły Podstawowe	47	38
Gimnazja	5	1
Zespoły Szkół	23	14
Licea	2	-
Szkoły Policealne	3	1
Szkoły wyższe	1	1
Inne placówki stałe	10	9
Wypoczynek zimowy	3	4
Wypoczynek letni	21	18
<b>Razem</b>	<b>161</b>	<b>137</b>

W 2018 r. wydano 22 decyzje (w tym 3 przedłużające i 1 umarzająca), które dotyczyły takich uchybień , jak:

- brak osłon na kaloryferach,
- brak zabezpieczenia otwartej przestrzeni między biegami schodów,
- brak wentylacji wyszczególnionych pomieszczeń,
- brak odpowiednich mebli szkolnych,
- niewłaściwy stan sanitarno-techniczny podłóg i ścian.

<b>Decyzje</b>	<b>2017</b>	<b>2018</b>
Żłobki	-	1
Przedszkola	6	9
Szkoły Podstawowe	11	6
Gimnazja	2	1
Zespoły Szkół	4	4
Licea	1	-
Szkoły Policealne	-	-
Szkoły wyższe	-	-
Inne placówki stałe	2	1
Wypoczynek zimowy	-	-
Wypoczynek letni	-	-
<b>Razem</b>	<b>26</b>	<b>22</b>



Kontrole sanitarne wykazały, że na terenie powiatu mieleckiego obiekty spełniały wymagania higieniczno-zdrowotne.

W 2018r. odnotowano 7 interwencji (w tym 6 anonimowych), które dotyczyły takich zagadnień jak:

- zwiększona zachorowalności uczniów – skarga bezzasadna,
- występowanie wszawicy – skarga zasadna, (dyrektor został poinformowany o działaniach jakie może podjąć oraz przesłano informacje o zapobieganiu i usuwaniu wszawicy),
- pozostawianie środków czystości w sanitariatach – skarga zasadna,
- przykrego zapachu w pomieszczeniu – skarga bezzasadna,
- niewłaściwe podawanie posiłków szkolnych – skarga bezzasadna,
- zły stan sanitarny pomieszczeń i związana z nim zwiększona zachorowalność uczniów – skarga bezzasadna.

Interwencje	2017	2018
Żłobki	-	-
Przedszkola	3	3
Szkoły Podstawowe	1	3
Gimnazja	-	-
Zespoły Szkół	3	1
Licea	-	-
Szkoły Policealne	-	-
Szkoły wyższe	-	-
Inne placówki stałe	-	-
Wypoczynek zimowy	-	-
Wypoczynek letni	-	-
<b>Razem</b>	<b>7</b>	<b>7</b>

W roku 2018 nie odnotowano problemów wynikających z działalności kontrolnej w placówkach oświatowo-wychowawczych. Wszystkie placówki starały się zapewnić odpowiednie warunki pobytu dzieci i młodzieży. Właściwe warunki do utrzymania higieny osobistej były zapewnione we wszystkich szkołach, a toalety wyposażone były w niezbędne środki czystości.

Obserwuje się ciągłą poprawę stanu higieny procesu nauczania – meble szkolne są dobrym stanie, w miarę możliwości finansowych wymieniane są na nowsze, lepiej dostosowane ergonomicznie (np. z możliwością regulacji wysokości). Meble szkolne posiadają także odpowiednie certyfikaty bezpieczeństwa i zgodności z przepisami. Poprawie ulega także infrastruktura do prowadzenia zajęć z wychowania fizycznego. Szkoły wzbogacają się o sale gimnastyczne, a w przypadku nie posiadania sali, zajęcia wychowania fizycznego prowadzone są w salach zastępczych, korytarzach lub wykorzystywana jest infrastruktura znajdująca się poza terenem placówki.

Rozkłady zajęć lekcyjnych uwzględniają zasady higieny pracy umysłowej uczniów (nie stwierdzono nieprawidłowości), zagęszczenie uczniów w klasach jest w normie, a proces nauczania prowadzony jest na jedną zmianę. Placówki zapewniają także możliwość pozostawienia części podręczników i przyborów szkolnych.



Fot. Jolanta Kozioł

Procesy nauczania i wychowania w 2018 r. w placówkach oświatowo-wychowawczych na nadzorowanym terenie odbywały się we właściwych warunkach higieniczno- sanitarnych.

W październiku 2018 r. na zlecenie Głównego Inspektoratu Sanitarnego wytypowane zostały dwie szkoły w których przeprowadzono pomiary masy ciała uczniów i pomiary wagi tornistrów. W większości przypadków stwierdzono przekroczenia normy wagowej 10% masy ciała. Wyniki pomiarów przesłano do GIS-u.

## **9/Ocena stanu sanitarnego podmiotów wykonujących działalność leczniczą**

W 2018 roku Państwowy Powiatowy Inspektor Sanitarny w Mielcu obejmował swoim nadzorem 271 podmiotów (stan na 31.12.2018 r.). leczniczych wykonujących stacjonarne i całodobowe świadczenia zdrowotne, ambulatoryjne świadczenia zdrowotne i praktyki zawodowe. Tabela nr 2 przedstawia wykaz podmiotów leczniczych. Dwa obiekty zawiesiły działalność, natomiast 13 zostało zlikwidowanych w trakcie roku. W ramach nadzoru bieżącego przeprowadzono 241 kontroli. Zakres przeprowadzonych kontroli dotyczył przede wszystkim oceny warunków sanitarno-technicznych pomieszczeń świadczeniodawców, dokumentacji związanej z realizacją działań zapobiegających szerzeniu się zakażeń i chorób zakaźnych, ocenę utrzymania czystości pomieszczeń i wyposażenia, postępowania z bielizną i odpadami niebezpiecznymi pochodzenia medycznego, wdrożonych procedur dezynfekcyjnych i sterylizacji.

Tabela. Wykaz podmiotów leczniczych.

<b>Rodzaj podmiotu</b>		<b>Liczba podmiotów</b>
<i>Podmioty lecznicze wykonujące stacjonarną i całodobowe świadczenia zdrowotne</i>	<i>zakład pielęgnacyjno-opiekuńczy</i>	<i>2</i>
	<i>Szpital (Polsko - Amerykańskie Kliniki serca V Oddział Kardiologii Inwazyjnej i Angiologii)</i>	<i>1</i>
	<i>Hospicjum Stacjonarne</i>	<i>1</i>
<i>Podmioty lecznicze wykonujące ambulatoryjne świadczenia zdrowotne</i>	<i>przychodnie, ośrodki, poradnie, ambulatoria</i>	<i>70</i>
	<i>medyczne laboratorium diagnostyczne, zakład badań diagnostycznych</i>	<i>2</i>
	<i>zakłady rehabilitacji leczniczej</i>	<i>9</i>
	<i>inne</i>	<i>26</i>
<i>Praktyka zawodowa</i>	<i>w tym indywidualne praktyki lekarzy dentyków</i>	<i>65</i>
	<i>indywidualne praktyki lekarskie</i>	<i>44</i>
	<i>indywidualne specjalistyczne praktyki lekarskie</i>	<i>17</i>
	<i>indywidualne praktyki pielęgniarek</i>	<i>7</i>
	<i>grupowe praktyki pielęgniarek</i>	<i>6</i>
	<i>inne</i>	<i>21</i>
<b>Razem</b>		<b>271</b>

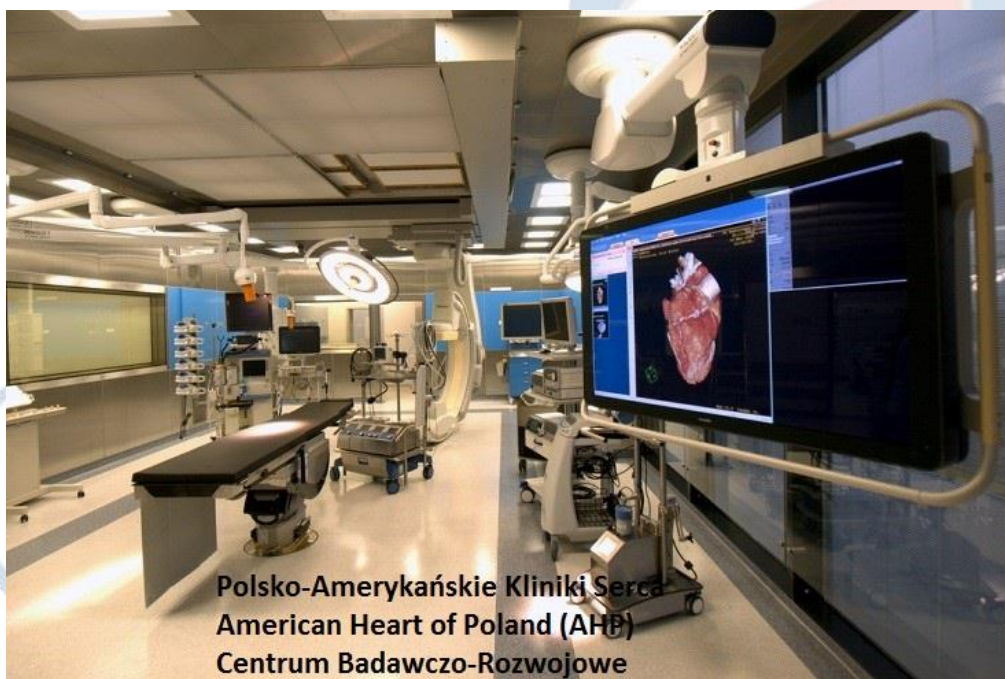
Gospodarka odpadami niebezpiecznymi pochodzenia medycznego we wszystkich placówkach świadczących usługi medyczne była prawidłowa, odbywała się w oparciu o procedury i instrukcje. Do momentu odbioru przez wyspecjalizowane firmy transportowe, odpady medyczne składowane były poza miejscami udzielania świadczeń (zamykane wydzielone pomieszczenia wyposażone w urządzenia chłodnicze). Częstotliwość wywozu uzależniona była od ilości posiadanych odpadów, jednak nie rzadziej niż co 30 dni.

Odbiorcami odpadów niebezpiecznych pochodzenia medycznego były następujące firmy:

- Przedsiębiorstwo Wielobranżowe „TransWork” Waldemar Murdza, Szafranów 13a, 39-304 Czermin
- Usługi Transportowe Krzyszkowski Jerzy, Majdan Królewski ul. Rzeszowska 30B,
- SERVIMED 39-200 Dębica, ul. Jana Pawła II 19,
- Małopolska Kolumna Transportu Sanitarnego 33-100 Tarnów, ul. Chyszowska 10
- EKO-TOP Rzeszów, ul. Hetmańska 120

Odpady medyczne unieszkodliwiane były w:

- Komorze spalań SERVITECH Al. Jana Pawła II 19, 39-200 Dębica
- EKO-TOP Rzeszów, ul. Hetmańska 120



**Polsko-Amerykańskie Kliniki Serca  
American Heart of Poland (AHP)  
Centrum Badawczo-Rozwojowe**

Źródło: <https://www.klinikiserca.pl/innowacje/galeria-zdjec-cbr/galeria-zdjec-cbr>

Bielizna czysta, we wszystkich nadzorowanych placówkach przechowywana była w wydzielonych szafach bądź pojemnikach.

Bielizna brudna gromadzona była w wydzielonych pojemnikach wyścielonych workami foliowymi poza pomieszczeniem, w którym udzielane są świadczenia zdrowotne.

Podmioty lecznicze korzystały z następujących pralni:

- Pralnia „HOTEL POLSKI” Mielec, ul. Biernackiego 12
- Firma „Magielek” Magiel i Pralnia Anna Twaróg Machów, Młynne 199
- Zakład Produkcyjno-Handlowy Pralnia „WODEX” Stalowa Wola, ul. Kwiatkowskiego 1
- Pralnia Wiesław Jajdek 39-300 Mielec, ul. Ducha św. 4

W kontrolowanych placówkach stosowana jest także bielizna jednorazowego użytku typu: fartuchy, prześcieradła, podkłady, śliniaczki, serwety.

Wszystkie placówki świadczące usługi medyczne mają wdrożone procedury dezynfekcyjne. Po procesach dezynfekcji narzędzia poddawane były procesowi sterylizacji w autoklawach.



Podmioty nie posiadające urządzeń sterylizujących mają podpisaną umowę z Centralną sterylizacją Szpitala Powiatowego im. Edmunda Biernackiego w Mielcu, bądź korzystały ze sprzętu sterylnego jednorazowego użytku.

Ogółem placówki świadczące usługi na terenie powiatu mieleckiego dysponowały 79 autoklawami.



Źródło: [www.propertydesign.pl/design/185/design\\_w\\_sluzbie\\_medycyny\\_gabinet\\_stomatologiczny\\_10320-40170.html#img](http://www.propertydesign.pl/design/185/design_w_sluzbie_medycyny_gabinet_stomatologiczny_10320-40170.html#img)

W przeważającej większości placówek, zabiegi higieniczno-porządkowe prowadzone były przez personel, natomiast w kilku placówkach, powyższe zabiegi prowadzone były przez wyspecjalizowaną firmę posiadającą profesjonalny sprzęt.

Stan techniczny podmiotów leczniczych zlokalizowanych na terenie powiatu mieleckiego był dobry. Stan sanitarny i prowadzenie dezynfekcji w skontrolowanych obiektach nie budziły zastrzeżeń. Wszystkie podmioty posiadały opracowane i wdrożone procedury higieniczne. Zaopatrzenie w środki do utrzymania czystości i środki dezynfekcyjne było wystarczające.

Rynek usług medycznych i obowiązujące przepisy wymusiły na świadczeniodawcach coraz wyższy standard świadczonych usług.

### **10/Stan sanitarny obiektów użyteczności publicznej**

W 2018r. PPIS w Mielcu przeprowadził **249** kontroli obiektów komunalnych, (w tym 46 piaskownic), wydał w sumie **131** decyzji i nałożył **15** mandatów karnych – na łączną kwotę **1700 zł**.



<https://e-turysta.pl/hotel-atena-mielec-119485.html?kl=1>

W 5 przypadkach pogorszeniu uległ stan techniczny obiektów użyteczności publicznej tj. urzędów wodociągowych w Jamach, Jaślanach, Tuszymie i Padwi Narodowej oraz Zespołu basenów kąpielowych odkrytych MOSiR w Mielcu. Kontrole doraźne przeprowadzone po przeprowadzonych postępowaniach administracyjnych w 2018 r. wykazały poprawę w/w obiektów. Niestety od 2017 r. utrzymuje się zły stan techniczny 2 obiektów użyteczności publicznej tj. hali targowej w Mielcu przy ul. Wolności i Spółdzielczego Domu Kultury w Mielcu przy ul. Kusocińskiego 13 a. Poprawy stanu technicznego możemy oczekiwać w 2019 r.

W 15 przypadkach zastosowano działania represyjne w zakładach fryzjerskich, kosmetycznych, innych świadczących więcej niż jedna usługa łącznie, Zespół basenów kąpielowych odkrytych MOSiR, ustępie publicznym oraz na stacji uzdatniania wody wodociągu sieciowego. Kontrole doraźne wykazały poprawę stanu sanitarno-higienicznego w/w obiektów.

Liczba	2017	2018
<i>Kontroli obiektów komunalnych</i>	328	249
<i>Decyzji</i>	106	131
<i>Pobór próbek wody</i>	108	119
<i>Mandaty</i>	9	15

## **11/Działalność zapobiegawczego nadzoru sanitarnego**

W ramach zapobiegawczego nadzoru sanitarnego PPIS w Mielcu wykonywał zadania zgodnie z art.3 ustawy o Państwowej Inspekcji Sanitarnej dotyczące:

- opiniowania projektów miejscowych planów zagospodarowania oraz studium uwarunkowań i kierunków zagospodarowania przestrzennego;
- postępowania przed uzyskaniem przez inwestora decyzji o środowiskowych uwarunkowaniach zgody na realizację przedsięwzięcia (zalecając wykonanie raportu oddziaływania na środowisko PPIS w Mielcu argumentował m.in. że umożliwi mieszkańcom zapoznanie się z tematem inwestycji, w tym z ewentualnymi zagrożeniami wynikającymi z powstania jej w sąsiedztwie domów mieszkalnych. Inwestorzy będą wówczas przygotowani w razie potrzeby do prezentacji **zalet** planowanego przedsięwzięcia w kontekście ochrony środowiska ( w tym zdrowia ludzi) czy bezpieczeństwa procesu produkcyjnego oraz przeanalizowania i wyjaśnienia wszelkich **ryzyk**, jakie mogą pojawić się w odczuciu społeczeństwa);
- uzgadniania pod względem wymagań higienicznych i zdrowotnych projektów budowlanych,
- wydawania opinii określających warunki sanitarne w obiektach przeznaczonych do prowadzenia w nich działalności np.: szkoła, przedszkola, żłobki, obrót bronią i amunicją, hotel;
- wydawania opinii wynikających z art.56 ustawy prawo budowlane obiektów – stwierdzenie zgodności wykonania obiektu budowlanego z projektem budowlanym i pozwoleniem na budowę – takich jak : budynki produkcyjne, administracyjno –usługowe, warsztatowe , magazynowe, sportowo- rekreacyjne , dydaktyczne .



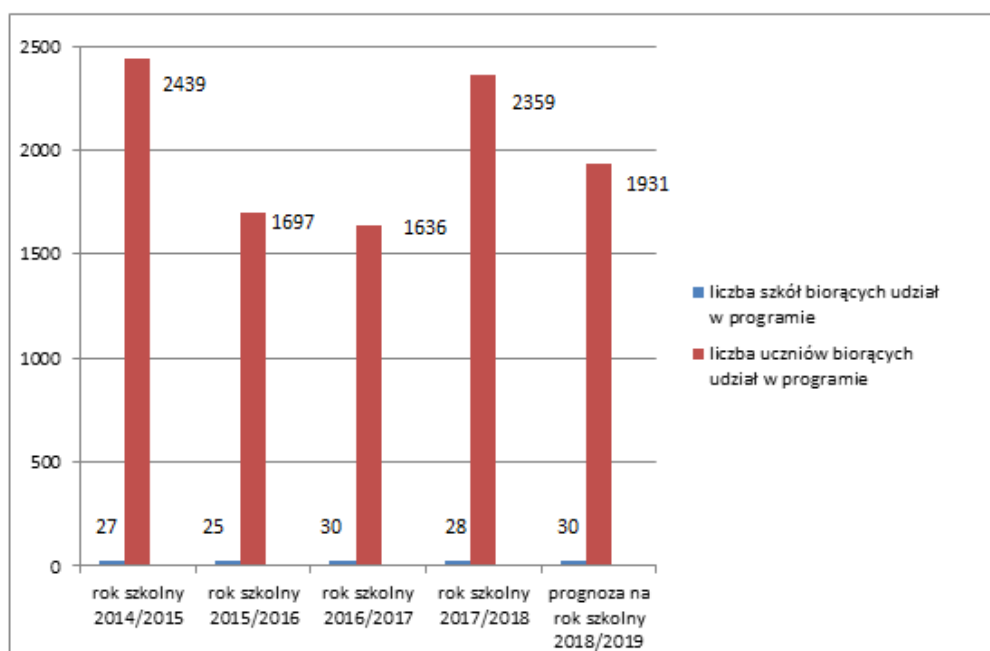
[https://hej.mielec.pl/pl/11\\_wiadomosci/682\\_inwestycje/48797\\_nowy\\_blok\\_przy\\_ulicy\\_inwestor\\_w\\_ju\\_gotowy\\_wkr\\_tce\\_oddanych\\_zostanie\\_36\\_mieszka.html](https://hej.mielec.pl/pl/11_wiadomosci/682_inwestycje/48797_nowy_blok_przy_ulicy_inwestor_w_ju_gotowy_wkr_tce_oddanych_zostanie_36_mieszka.html)

W 2018r. przeprowadzono 103 kontrole, wydano 153 decyzje, 212 opinii i zaświadczeń.

## **11/Promocja zdrowia i oświata zdrowotna**

Zadania w dziedzinie promowania zdrowego stylu życia oraz profilaktyki chorób ukierunkowane były na kształtowanie postaw prozdrowotnych, poszerzanie wiedzy o zdrowiu i zapobieganiu chorobom, dostarczanie informacji o zagrożeniach dla zdrowia mających wpływ na jakość życia, jak również dokonywanie wyborów i budowanie odpowiedzialności za zdrowie własne i bliskich.

W roku 2018 w zakresie Oświaty Zdrowotnej i Promocji Zdrowia realizowano programy edukacyjne oraz interwencje nieprogramowe.



Tab. 1. Liczba szkół i uczniów objętych programem edukacyjnym „Trzymaj Formę” w latach 2014-2019.



Tematyka programów edukacyjnych (ogólnopolskich, wojewódzkich i lokalnych) dotyczyła: profilaktyki HIV i AIDS, zdrowego stylu życia i odżywiania, profilaktyki uzależnień w tym palenia tytoniu, raka piersi i szyjki macicy, czerniaka, WZW, chorób brudnych rąk.

W 2018 roku zrealizowano **14** takich programów, w których (w jednym lub więcej) udział wzięło **62** placówki nauczania i wychowania z całego powiatu. Największą popularnością cieszyły się programy „Trzymaj Formę” (**3812** odbiorców z **28** szkół), „Znamie! Znam je ?”(1389 odbiorców z **10** szkół), „Czyste powietrze wokół nas” (**1343** odbiorców z **23** szkół i przedszkoli). W ramach koordynacji programów zorganizowano **38** porad, które dotyczyły wdrażania i realizacji programów w placówkach, oraz ich ewaluacji. Wzięło w nich udział łącznie **93** osoby, głównie dyrektorzy szkół oraz koordynatorzy szkolni programów.

W celu sprawdzenia jakości prowadzonych działań w placówkach nauczania i wychowania, przeprowadzonych zostało **92** wizytacje oceniające. Odbiorcami programów edukacyjnych były dzieci i młodzież szkolna, a także ich rodzice i opiekunowie. W sumie działaniami związanymi z realizacją programów na terenie powiatu objętych zostało **14347** osób.

W porównaniu z rokiem 2017 zmniejszyła się liczba realizowanych programów (5 programów zostało zamkniętych, np. z braku materiałów niezbędnych do ich realizacji), a co za tym idzie również ich odbiorców (o 4552 osoby).



Interwencje nieprogramowe w 2018 roku to kontynuacja **13** akcji oraz kampanii z lat ubiegłych, które dotyczyły profilaktyki palenia tytoniu, zażywania dopalaczy, profilaktyki grypy oraz zatruc pokarmowych, bezpiecznych zachowań w czasie ferii oraz wakacji, profilaktyki HIV i AIDS oraz WZW. W ramach kampanii „Światowy Dzień AIDS” przy współpracy z nauczycielami szkół, zorganizowane i przeprowadzone zostały dwa Konkursy Wiedzy o HIV i AIDS. Uczestniczyło w nich **50** uczniów technikum oraz **60** uczniów klas VII i VIII szkoły podstawowej.

Profilaktyka HIV i AIDS była również tematem wykładu dla **120** funkcjonariuszy KP Policji w Mielcu. Zaangażowano się w jego realizację poprzez przekazanie materiałów informacyjnych do rozdania dla każdego z uczestników wykładu.

W związku z akcją „Światowy Dzień bez Tytoniu”, włączono się w organizację eventu promującego zdrowy styl życia w firmie Lear Corporation. W imprezie pod hasłem „Dzień bez papierosa - żyj zdrowo” udział wzięło ok. **500** osób. Sumując odbiorców wszystkich interwencji nieprogramowych, działaniami objętych zostało ok. **27680** osób.

Realizując wszystkie powyższe zadania PPIS w Mielcu współpracował z: dyrektorami i kierownikami placówek nauczania i wychowania oraz ochrony zdrowia, prezydentem Mielca, burmistrzami miast, wójtami gmin, redaktorami lokalnych mediów, kierownikami świetlic profilaktycznych, domami kultury, KP Policji.



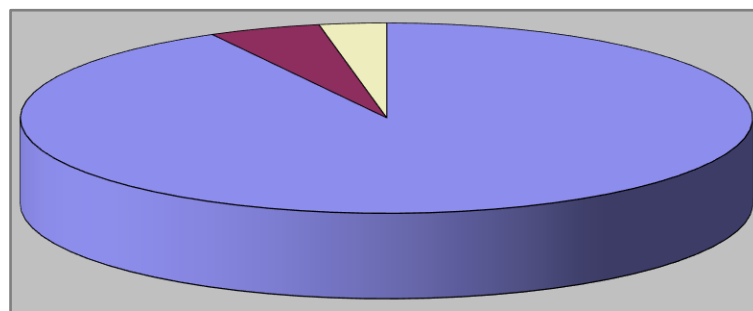
	2017	2018
Badania diagnostyczne w kierunku zakażeń pałeczkami z rodzaju SS (chorzy, styczność, ozdrowieńcy, nosiciele).	415 badań 1422 oznaczeń 62 badań z wynikiem dodatnim*	390 badań 1342 oznaczenia 75 badań z wynikiem dodatnim*
Badania diagnostyczne w kierunku zakażeń pałeczkami z rodzaju SS dla celów sanitarno epidemiologicznych	4520 badań – 478 uczniów 9110 oznaczeń – 956 uczniów 7 badań z wynikiem dodatnim*	4311 badań – 147 uczniów 8721 oznaczeń – 294 uczniów 8 badań z wynikiem dodatnim*
Ocena skuteczności sterylizacji parowej suchym, gorącym powietrzem (kontrola własna)	99 badań 99 oznaczeń	101 badań 101 oznaczeń
Ocena skuteczności sterylizacji parowej suchym, gorącym powietrzem w ramach prac zleconych	1019 badań 1019 oznaczeń	1072 badania 1072 oznaczenia
Analiza identyfikowanych szczepów pałeczek SS z Laboratorium ZOZ SPZ w Mielcu	32 badania 128 oznaczeń 32 badań z wynikiem dodatnim*	30 badań 120 oznaczenia 30 badań z wynikiem dodatnim*
Badania parazytologiczne próbek kału	14 badań 28 oznaczeń	11 badań 22 oznaczenia
Razem	6099 badań 11806 oznaczeń 101 badań z wynikiem dodatnim	5930 badań 11378 oznaczeń 113 badań z wynikiem dodatnim

\*- wyizolowany chorobotwórczy szczep bakteryjny

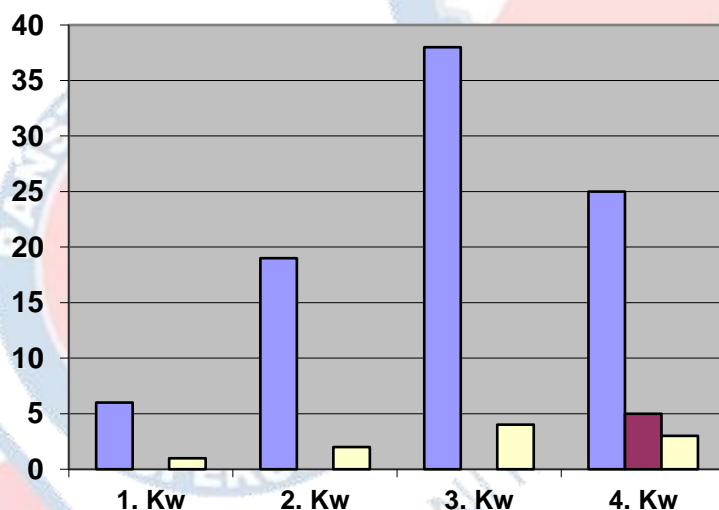
Ilość wykonanych badań zależała od sytuacji epidemiologicznej w powiecie mieleckim, zapotrzebowania branży na wykonanie badań dla celów sanitarno-epidemiologicznych oraz zapotrzebowania uczniów, studentów i doktorantów kształcących się do wykonywania prac, przy wykonywaniu których istnieje możliwość przeniesienia zakażenia lub choroby zakaźnej na inne osoby.

Wśród w/w badań, 113 badań było z wynikiem dodatnim z wyizolowanym szczepem bakteryjnym z rodzaju *Salmonella* głównie serowariant Enteritidis (98 badań). Pozostałe to pałeczki *Salmonella* z grupy B (5 badań) i grupy C (10 badań).





■ Salmonella Enteritidis ■ Salmonella gr B □ Salmonella gr C



■ S. Enteritidis ■ Salmonella gr B □ Salmonella gr C

Wyniki badań próbek, w których wyizolowano czynnik chorobotwórczy były niezwłocznie przekazywane nadzorowi epidemiologicznemu - Sekcji Epidemiologii PSSE w Mielcu, celem opracowania ogniska choroby zakaźnej.

Ilość badań z wynikiem dodatnim, w porównaniu z rokiem ubiegłym wskazuje na niezmienny stan sanitarno-higieniczny w powiecie mieleckim.



<http://bio-lab.com.pl/artykuly/mikrobiologia-histologia/>



## Pracownia Higieny Komunalnej

W ramach bieżącego nadzoru sanitarnego na zlecenie Sekcji Higieny Komunalnej Oddziału Nadzoru Sanitarnego ( klient wewnętrzny) wykonano badania 76 próbek wody pobranych z wodociągów sieciowych powiatu mieleckiego, w tym:

- 222 badania;
- 787 oznaczeń (chemiczne: 110, fizyczne: 444, mikrobiologiczne: 233).

Były to próbki wody pobrane w ramach monitoringu kontrolnego i przeglądowego.

Ponadto na zlecenie klienta indywidualnego pobrano **117** próbek wody z wodociągów sieciowych, basenów kąpielowych, studni przydomowych i miejsc wykorzystywanych do kąpieli co stanowiło:

- ilość wykonanych badań – 326;
- ilość wykonanych oznaczeń – 1045 (chemiczne: 202, fizyczne: 509, mikrobiologiczne: 334).



<http://ppk-pniewy.pl/index.php/2017/04/26/badanie-wody/>

Pracownia wykonywała badania wody zgodnie z:

- aktualnymi normami:  
barwa, mętność, przewodność, ph, jon amonowy, żelazo, azotyny, utlenialność, chlorki, twardość, ogólna liczba mikroorganizmów w temp. 22 °C, enterokoki kałowe);
- normami wycofanymi bez zastąpienia: azotany, glin, mangan;
- metodami znormalizowanymi: barwa, mętność, przewodność, ph, jon amonowy, azotany, azotyny, żelazo, mangan, glin, ogólna liczba mikroorganizmów w 22 °C, enterokoki kałowe, których możliwość realizacji w warunkach pracowni została sprawdzona i potwierdzona.
- Rozporządzeniem Ministra Zdrowia z dn. 13 listopada 2015r. (Dz.U. 2015.1989) w sprawie jakości wody do spożycia: clostridium perfringens łącznie ze sporami.

Pracownia Higieny Komunalnej prowadziła monitoring wody, objęty bazą danych w zakresie jakości wody systemu zdrowotnego w Polsce, który przekazuje do Wojewódzkiej Stacji Sanitarno-Epidemiologicznej w Rzeszowie .



## 13/ Podsumowanie

W 2018 roku działalność kontrolno-represyjna przedstawiała się następująco :

- kontrole i wizytacje - **2125**,
- decyzje administracyjne - **596**,
- postanowienia - **23**,
- opinie i zaświadczenia - **212**,
- mandaty karne - **54**,
- liczba pobranych próbek – **325**,
- wykonane przez pracownie Oddziału Laboratoryjnego badania – **5542**.

Sytuacja sanitarno-higieniczna powiatu mieleckiego w 2018r. była stabilna.

Państwowy Powiatowy  
Inspektor Sanitarny  
w Mielcu



Opracował: A. Muzyczka