

GŁÓWNY URZĄD GEODEZJI I KARTOGRAFII



# INFORMATOR

Głównego  
Geodety Kraju

październik 2023



Szanowni Państwo,

Przedstawiam Państwu kolejne wydanie Informatora Głównego Geodety Kraju. Publikacja w przekrojowym ujęciu przedstawia realizowane zadania i projekty Głównego Urzędu Geodezji i Kartografii w trzecim kwartale tego roku.

6 września 2023 r. weszła w życie nowelizacja rozporządzenia MRiT ws. Uprawnień zawodowych w dziedzinie geodezji i kartografii, więcej na stronach Informatora.

Uruchomiliśmy nową odsłonę strony [geoportal.gov.pl](http://geoportal.gov.pl), która została zbudowana na nowoczesnej platformie. Opublikowaliśmy nową kompozycję mapową „Planowanie przestrzenne”, która opracowana na nowym silniku aplikacji mapowych, jest ułatwieniem w obsłudze i przeglądaniu wielu informacji. Nasze działania nakierowane są na ciągły rozwój serwisu oraz zapewnienie jego przejrzystości i prostoty w korzystaniu. Dlatego menu nawigacyjne zostało zoptymalizowane, by zapewnić logiczny podział na kategorie i sekcje ułatwiając użytkownikom poruszanie się po serwisie i szybkie dotarcie do interesujących informacji i danych. Prace są prowadzone w sposób ciągły, by sukcesywnie mogły być wdrażane nowoczesne rozwiązania. Nowa wersja oprogramowania aplikacji mapowej już wkrótce zastąpi obecną wersję, która służy użytkownikom już ponad 10 lat.

Minął już rok od zniesienia opłat za usługi systemu ASG-EUPOS, stwierdzamy nieustający wzrost wykorzystania systemu we wszelkich pracach inwestycyjnych, rolniczych. Rok ten jest również rokiem zmian i modernizacji systemu w kierunku lepszej niezawodności i dostępności dla użytkowników.

Na dalszych stronach Informatora GGK znajdziecie Państwo między innymi informacje o rozwoju ZSIN, schematach aplikacyjnych czy też pracach związanych z mapami glebowo-rolniczymi.

Życzę miłej lektury!

PS Trwają właśnie inauguracje roku akademickiego 2023/2024 na polskich uczelniach.

Życzę wszystkim pracownikom naukowym owocnej pracy, realizacji ciekawych projektów, również we współpracy z Głównym Geodetą Kraju, a studentom satysfakcji z wybranego kierunku.

Wiele projektów ale też staży czy praktyk studenckich może odbyć się właśnie w GUGiK.



**Z okazji  
inauguracji  
roku  
akademickiego  
2023/2024  
życzę  
wszystkim  
pracownikom  
naukowym  
owocnej pracy,  
realizacji  
ciekawych  
projektów,  
również  
we współpracy  
z Głównym  
Geodetą Kraju,  
a studentom  
satysfakcji  
z wybranego  
kierunku.**

# SPIS TREŚCI

Zmiany w nadawaniu uprawnień zawodowych w dziedzinie geodezji i kartografii	str. 4
Geoportal.gov.pl: Nowa odsłona strony informacyjnej oraz kompozycji mapowej	str. 6
Rok od zniesienia opłat za usługi systemu ASG-EUPOS	str. 8
Wsparcie powiatów przez Głównego Geodetę Kraju w realizacji zadań z obszaru geodezji i kartografii	str. 11
Nowy lider wśród największych miast w Polsce –Warszawa wyprzedzona- zwiększenie powierzchni kraju	str. 14
Zintegrowany System Informacji o Nieruchomościach (ZSIN)	str. 15
Schemat aplikacyjny XML (GML w wersji 3.2.1) dla modelu danych EGiB udostępnianych na potrzeby ZSIN	str. 19
Mapa administracyjna Polski w skali 1 : 500 000	str. 20
Przetworzenie rastrowej mapy glebowo-rolniczej w skali 1 : 5 000 do postaci wektorowej dla obszaru województwa opolskiego	str. 21
13. sesja Komitetu Ekspertów ONZ ds. Globalnego zarządzania informacją geoprzestrzenną (UN-GGIM)	str. 23
31. Międzynarodowa Konferencja Kartograficzna	str. 25
100-lecie „Polskiego Przeglądu Kartograficznego”	str. 27
Szkolenie dla pracowników SGiK z gleboznawczej klasyfikacji gruntów	str. 28
Pytania najczęściej zadawane Głównemu Geodecie Kraju	str. 29
Egzaminy na uprawnienia zawodowe w dziedzinie geodezji i kartografii	str. 31



# ZMIANY PRAWA W GEODEZJI I KARTOGRAFII

## ZMIANY W NADAWANIU UPRAWNIĘŃ ZAWODOWYCH W DZIEDZINIE GEODEZJI I KARTOGRAFII

W Dzienniku Ustaw Rzeczypospolitej Polskiej 22 sierpnia 2023 r., pod pozycją 1664, ogłoszone zostało Rozporządzenie Ministra Rozwoju i Technologii z dnia 8 sierpnia 2023 r. zmieniające rozporządzenie w sprawie uprawnień zawodowych w dziedzinie geodezji i kartografii. Rozporządzenie obowiązuje od 6 września 2023 r.

W nowelizacji rozporządzenia dookreślono opłatę za postępowanie kwalifikacyjne, ponoszoną przez osoby ubiegające się o nadanie uprawnień zawodowych. W przypadku postępowań obejmujących zarówno część wstępną, jak i sprawdzającą to 15% przeciętnego wynagrodzenia w gospodarce narodowej w poprzednim roku kalendarzowym (w br. odpowiada to kwocie 952 zł). Natomiast za postępowania obejmujące tylko część wstępną opłata wynosi 20% ww. kwoty.

Jednocześnie dla obniżenia kosztów przeprowadzania postępowań kwalifikacyjnych zmniejszona została liczba członków poszczególnych zespołów kwalifikacyjnych przeprowadzających egzamin z 5 do 4 osób. Zmieniono także wysokość ich wynagrodzenia.

Członkowi komisji kwalifikacyjnej za przeprowadzenie postępowania kwalifikacyjnego obejmującego część wstępną i część sprawdzającą przysługuje wynagrodzenie w wysokości 2,5% przeciętnego wynagrodzenia w gospodarce narodowej w poprzednim roku kalendarzowym za każdą osobę

uczestniczącą w postępowaniu kwalifikacyjnym (dotąd było to 2,8% przeciętnego wynagrodzenia w czwartym kwartale roku poprzedniego).

W nowych przepisach przywrócono warunkowe dopuszczenie do egzaminu w przypadku, gdy braki ujawnione podczas weryfikacji dokumentów będą miały charakter formalny i będą dotyczyły wpisów poświadczających przebieg praktyki zawodowej wykazanej w dzienniku praktyki zawodowej.

Wprowadzono również ograniczenia możliwości uznawania przez komisję kwalifikacyjną praktyki zawodowej odbytej przez osoby zainteresowane uzyskaniem uprawnień zawodowych w dziedzinie geodezji i kartografii - uznawana będzie praktyka zawodowa zdobyta do 15 lat przed złożeniem wniosku o nadanie uprawnień. W odniesieniu do tego przepisu wprowadzony został okres przejściowy i zasada ta będzie miała zastosowanie do wniosków o nadanie uprawnień zawodowych złożonych dopiero od 1 stycznia 2026 r.

Ponadto w odpowiedzi na uwagi zgłaszane przez środowisko geodezyjne, w których podnoszony był negatywny wpływ publikacji pytań na rzetelność i sposób przygotowania się do egzaminów przez osoby ubiegające się o nadanie uprawnień zawodowych, w myśl nowych przepisów Główny Geodeta Kraju zaprzestanie publikowania pytań z egzaminów pisemnych przeprowadzonych w roku ubiegłym.

Przepisy przejściowe wskazują, że do wniosków o nadanie uprawnień zawodowych złożonych przed dniem wejścia w życie rozporządzenia z 8 sierpnia 2023 r. zmieniającego

rozporządzenie w sprawie uprawnień zawodowych w dziedzinie geodezji i kartografii, stosuje się przepisy dotychczasowe.

W pozostałym zakresie nowelizowane przepisy wprowadzają również kilka zmian organizacyjnych takich, jak:

- wprowadzenie jednego sekretarza i jego zastępcy zamiast dotychczasowych dwóch sekretarzy wchodzących w skład komisji kwalifikacyjnej,
- określenie 5-dniowego terminu dla udzielenia przez powiatowe ośrodki dokumentacji geodezyjnej i kartograficznej informacji o tym, czy czynności wykazane w dzienniku praktyki zawodowej były osobiście wykonywane w ramach prac geodezyjnych lub kartograficznych,
- w zakresie 6. usunięcia z wymagań dla praktyki zawodowej prac polegających na przygotowaniu mapy do druku offsetowego lub cyfrowego.

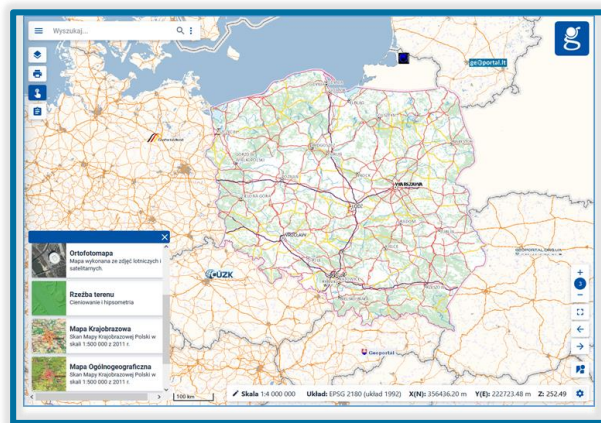


Marek Michalec,  
Daria Solek,  
Departament Nadzoru, Kontroli i Organizacji  
Służby Geodezyjnej i Kartograficznej

# GEOPORTAL.GOV.PL: NOWA ODSŁONA STRONY INFORMACYJNEJ ORAZ KOMPOZYCJI MAPOWEJ

W ubiegłym miesiącu została wdrożona nowa wersja strony informacyjnej [www.geoportal.gov.pl](http://www.geoportal.gov.pl) zbudowana w oparciu o nowoczesny Systemie Zarządzania Treścią (CMS). Zmieniona została również kompozycja „Planowanie przestrzenne” bazująca na nowym silniku aplikacji mapowej. Wprowadzone udoskonalenia mają ułatwić użytkownikom korzystanie z danych przestrzennych i są kluczowe dla rozwoju Geoportalu.

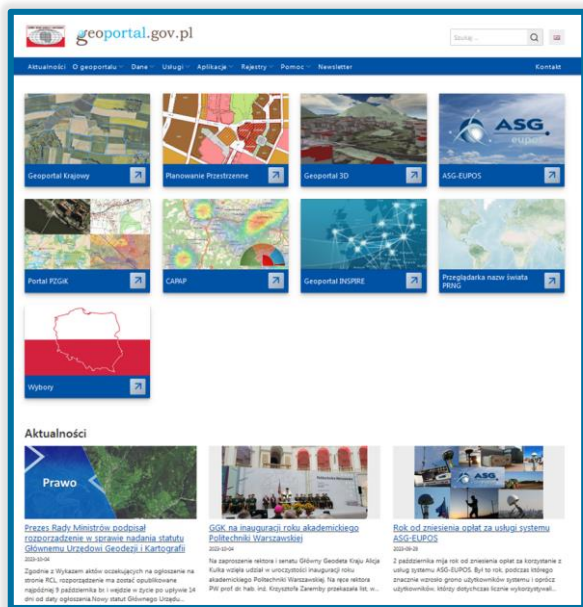
Zapotrzebowanie na dane przestrzenne oraz narzędzia z nimi związane jest ogromne, o czym świadczą statystyki odwiedzin strony [www.geoportal.gov.pl](http://www.geoportal.gov.pl), które zgodnie z danymi z Google Analytics od kilku lat stale przekraczają średnią liczbę 1 000 000 odsłon miesięcznie. W odpowiedzi na tę rosnącą popularność oraz zmieniające się trendy w dziedzinie rozwiązań IT, GGK inicjuje udoskonalanie stosowanych rozwiązań i dostosowanie ich do potrzeb użytkowników.



Widok nowego interfejsu mapowego

Podstawowe cechy nowo udostępnionej strony internetowej [www.geoportal.gov.pl](http://www.geoportal.gov.pl):

- ❑ bardzo przyjazny interfejs, zaprojektowany z myślą o prostocie obsługi;
- ❑ bardziej intuicyjna nawigacja, ułatwiająca użytkownikom odnajdywanie potrzebnych funkcji i danych;
- ❑ rozwiązanie w pełni responsywne, co oznacza, że można z niego wygodnie korzystać na różnych urządzeniach takich, jak: komputery stacjonarne, tablety, telefony komórkowe i inne urządzenia mobilne;
- ❑ menu nawigacyjne zostało zoptymalizowane, aby zapewnić bardziej logiczny podział na kategorie i sekcje, ułatwiający użytkownikom dostęp do interesujących ich danych i narzędzi;
- ❑ strona została odświeżona pod względem estetyki i czytelności. Używane kolory, czcionki i układ są teraz bardziej atrakcyjne i przyjazne dla użytkowników oraz spełniają wymogi wytycznych dotyczących dostępności treści internetowych WCAG.



Widok nowej strony informacyjnej [www.geoportal.gov.pl](http://www.geoportal.gov.pl)





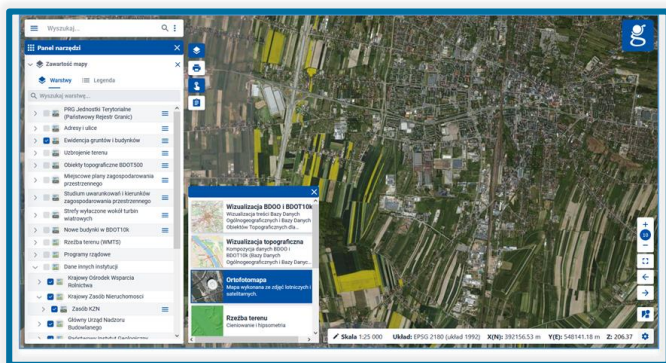
Jedną z zakładki tematycznych na nowej stronie [www.geoportal.gov.pl](http://www.geoportal.gov.pl)

Kolejnym z nowo udostępnionych przez Głównego Geodetę Kraju produktów jest zoptymalizowana wersja aplikacji mapowej. Pierwsza kompozycja, która została udostępniona użytkownikom, to „Planowanie przestrzenne”, zawierająca zestaw usług i warstw związanych z planowaniem przestrzennym. Oto kilka powodów, dla których warto zainteresować się nowymi możliwościami dostępnymi na

[www.mapy.geoportal.gov.pl](http://www.mapy.geoportal.gov.pl):

- Dzięki nowym funkcjom [Mapy.Geoportal.gov.pl](http://Mapy.Geoportal.gov.pl), użytkownicy mają teraz dostęp do interaktywnych map, które pozwalają na interakcje z danymi geoprzestrzennymi w zupełnie nowy sposób. Można przesuwac, powiększac i analizować mapy z łatwością dostosowując je do swoich potrzeb;
- Nawigacja jest teraz szybsza i bardziej intuicyjna, co pozwala na szybkie odnajdywanie potrzebnych narzędzi i danych;
- Nowa, rozbudowana wersja narzędzia szkicownika daje większe możliwości konfiguracji. Użytkownicy mogą teraz dodawać własne elementy, teksty, obrazy oraz legendy, dostosowując aplikację do swoich potrzeb;

□ Nowa kompozycja zachowuje przejrzystość interfejsu, spełniając jednocześnie nowoczesne standardy User Experience. Daje również więcej możliwości użytkownikom bardziej zaawansowanym.



Widok nowej wersji aplikacji mapowej

Kolejne kompozycje będą sukcesywnie wdrażane, a nowa wersja oprogramowania aplikacji mapowej już wkrótce zastąpi dotychczasową, która służy obywatelom już ponad 10 lat.

Piotr Perz,  
Departament Informacji i Rozwoju  
Państwowego Zasobu Geodezyjnego  
i Kartograficznego



# ROK OD ZNIESIENIA OPŁAT ZA USŁUGI SYSTEMU ASG-EUPOS



2 października mija rok od zniesienia opłat za korzystanie z usług systemu ASG-EUPOS. Był to rok, podczas którego znacznie wzrosło grono użytkowników systemu i oprócz użytkowników, którzy dotychczas licznie wykorzystywali system w geodezji i budownictwie to najbardziej powiększyła się grupa użytkowników z segmentu rolnictwa precyzyjnego. Coraz bardziej powszechne staje się wykorzystanie precyzyjnej nawigacji GNSS wykorzystującej dane korekcyjne z systemu ASG-EUPOS do prowadzenia maszyn rolniczych, co szczególnie było widoczne w okresie wiosennym oraz w trakcie żniw. Ponadto, nieodpłatne udostępnienie usług spowodowało, że użytkownicy nie wykorzystujący do tej pory precyzyjnej pozycji RTK/RTN GNSS podjęli próby wykorzystania danych korekcyjnych we własnych często innowacyjnych rozwiązaniach. Łatwość konfiguracji i dostępu do danych

korekcyjnych spowodowała bardziej profesjonalne wykorzystanie posiadanego sprzętu geodezyjnego, budowlanego lub rolniczego. Powiększa się również grono użytkowników wykorzystujących usługi ASG-EUPOS w wyznaczaniu pozycji statków bezałogowych wykorzystywanych w opracowaniach fotogrametrycznych zarówno wielkoobszarowych jak i dla zobrazowania pojedynczych działek.

Wzrost zainteresowania systemem dobrze obrazuje wykres prezentujący liczbę kont dostępnych wykorzystywanych do połączenia z systemem ASG-EUPOS. Dla porównania w 2021 roku liczba kont, z których wykonywane były połączenia z systemem ASG-EUPOS wynosiła ok. 6700, a tylko przez pierwsze 3 kwartały 2023 roku wykorzystano ponad 14 tys. kont do realizowania połączeń.





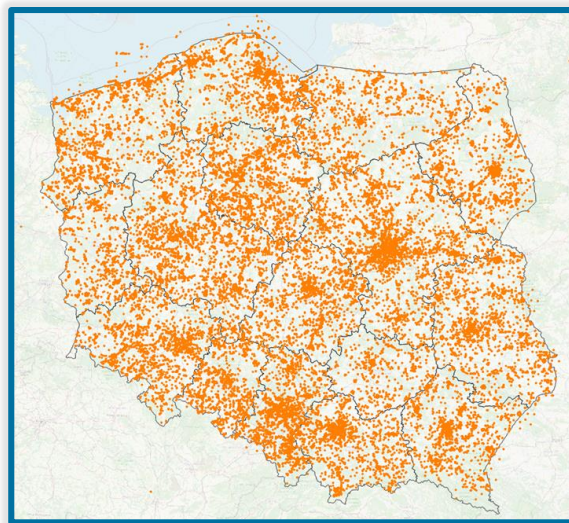
Równie imponujące jest miesięczne zestawienie liczby różnych kont, z których wykonywane były połączenia. Wyraźny wzrost nastąpił od zniesienia opłat w październiku 2022 roku i liczba kont wzrosła dwukrotnie.



W ciągu ostatniego roku zarejestrowało się 9400 nowych użytkowników oraz około 3000 kont dodatkowych dla użytkowników posiadających więcej niż 1 odbiornik GNSS wykorzystujący dane korekcyjne GNSS. Dzienna liczba rejestracji wzrosła z poziomu kilku rejestracji do ponad dwudziestu, a w okresie wiosennym przekroczyła wartość 50 rejestracji nowych użytkowników dziennie.



System ASG-EUPOS jest wykorzystywany z powodzeniem na terenie całego kraju. Największe zagęszczenie pomiarów występuje w rejonach najbardziej zurbanizowanych takich jak aglomeracja Warszawska, konurbacja górnośląska lub duże miasta wojewódzkie. Z wizualizacji pozycji użytkowników można zauważyć, że wiele ważnych inwestycji drogowych i kolejowych jest realizowanych w oparciu o dane korekcyjne systemu ASG-EUPOS. Również prace na terenie Morza Bałtyckiego związane z pogłębianiem torów wodnych czy budową farm wiatrowych są prowadzone w oparciu o usługi czasu rzeczywistego systemu ASG-EUPOS. Poniżej mapa prezentująca przybliżone pozycje GNSS użytkowników wykonujących pomiary we wrześniu 2023 roku.



Na bieżąco monitorowane jest chwilowe obciążenie systemu przez połączenia użytkowników.

W godzinach największego obciążenia wypadającego około południa liczba równoczesnych połączeń wzrosła z poziomu około 800 połączeń przed zniesieniem opłat do prawie 3000 obecnie.



Ten mijający rok od zniesienia opłat to również rok zmian i modernizacji systemu w kierunku lepszej niezawodności i dostępności systemu dla użytkowników. Największa widoczna dla użytkowników zmiana dotyczyła instalacji najnowszej wersji oprogramowania Trimble Pivot Platform w centrach obliczeniowych dzięki czemu użytkownicy uzyskali dostęp do sieciowych danych korekcyjnych generowanych z 4 systemów satelitarnych GPS, GLONASS, Galileo i BeiDou z uwzględnieniem satelitów BeiDou III generacji. Zwiększona dostępność pomiaru RTN nawet w trudnych warunkach została potwierdzona przez użytkowników z różnych rejonów Polski. Trwają prace nad dalszym zagęszczeniem sieci stacji referencyjnych o kolejnych 11 stacji i modernizacją sprzętu na

istniejących stacjach referencyjnych. Dzięki staraniom GUGiK system ASG-EUPOS jest jednym z najnowocześniejszych systemów tego typu w Europie i na Świecie, a użytkownicy mogą wykorzystać pełny potencjał posiadanego sprzętu pomiarowego, w tym najnowsze sygnały wprowadzane do nowych satelitów modernizowanych systemów GNSS.

# WSPARCIE POWIATÓW PRZEZ GŁÓWNEGO GEODETĘ KRAJU (GGK)

## W REALIZACJI ZADAŃ Z OBSZARU GEODEZJI I KARTOGRAFII

### 1. Działania w zakresie pozyskania środków unijnych

W wyniku przeprowadzonych przez GUGiK analiz, dotyczących przekształcenia bazy danych EGiB do postaci umożliwiającej tworzenie mapy ewidencyjnej jako raportu z bazy EGiB, okazało się, że aż 54 powiaty prowadzą nadal mapy ewidencyjne w postaci analogowej lub hybrydowej. W związku z powyższym, Główny Geodeta Kraju za priorytet działań przyjęła wsparcie powiatów, zarówno merytoryczne, jak i finansowe, w zakresie przekształcenia mapy ewidencyjnej do postaci wektorowo-obiektowej. Jedną z możliwości takiego wsparcia jest aplikowanie o środki unijne na realizację ww. zadania. Główny Geodeta Kraju w ramach programu Fundusze Europejskie na Rozwój Cyfrowy 2021-2027 (Program FERC), priorytet: FERC.02 „Zaawansowane usługi cyfrowe” w działaniu: „FERC.02.01 Wysoka jakość i dostępność e-usług publicznych”, planuje złożyć wniosek o dofinansowanie w procedurze konkursowej na realizację projektu „Integracja danych i usług państwowego zasobu geodezyjnego i kartograficznego” (Integracja PZGiK). Realizacja projektu ma na celu zapewnienie integracji danych i usług państwowego zasobu geodezyjnego i kartograficznego (PZGiK) na poziomie krajowym, w tym m. in. przekształcenie dokumentacji PZGiK z postaci analogowej do postaci cyfrowej.

Termin naboru wniosków: od 14 września 2023 r. do 16 października 2023 r.

Obecnie prowadzone są prace związane z przygotowaniem dokumentacji formalnej niezbędnej do dołączenia do wniosku o pozyskanie środków unijnych.

### Studium wykonalności

Jednym z dokumentów, wymaganych do załączenia do wniosku o dofinansowanie projektu ze środków europejskich w ramach Programu FERC, jest studium wykonalności. W lipcu br. GUGiK przeprowadził procedurę przetargową na wybór Wykonawcy studium wykonalności i 16 sierpnia 2023 r. podpisał umowę na opracowanie tego dokumentu.

### Ogólne założenia dla zgłaszanego przez GUGiK Projektu

Celem projektu jest zapewnienie integracji usług i danych PZGiK na poziomie krajowym w zakresie baz prowadzonych na poziomie powiatowym, wynikających z ustawy Prawo geodezyjne i kartograficzne (Dz. U. z 2021 r. poz. 1990 z 2022 r. poz. 1846, 2185.), tj.:

- dane Ewidencji Gruntów i Budyneków (EGiB),
- dane Geodezyjnej Ewidencji Sieci Uzbrojenia Terenu (GESUT),
- bazy danych obiektów topograficznych o szczegółowości zapewniającej tworzenie standardowe opracowania kartograficzne w skalach 1:500–1:5000 (tzw. BDOT500),
- bazy danych szczegółowych osnów geodezyjnych,
- rejestr cen nieruchomości.



W ramach realizacji projektu nastąpi również integracja na poziomie centralnym usług i danych udostępnianych innym organom centralnym, wykorzystywanych np. w systemach e-budownictwo, e-rolnik czy przez służby zarządzania kryzysowego, którym niezbędny do realizacji zadań jest dostęp do wiarygodnych i aktualnych danych pozyskanych od organów niższego szczebla.

Istotą projektu jest także utworzenie jednolitych i zintegrowanych narzędzi, które umożliwią udostępnianie obywatelom i przedsiębiorcom zaawansowanych usług bazujących na rozproszonej informacji przestrzennej gromadzonej w jednostkach samorządu terytorialnego (JST) szczebla powiatowego. Projekt przyczyni się do zwiększenia dostępności usług oraz zbiorów danych będących w dyspozycji administracji publicznej, a także do zwiększenia jakości i interoperacyjności usług publicznych oraz umożliwi współdziałanie systemów informatycznych państwa oraz JST i zwiększy możliwości ponownego wykorzystania danych przestrzennych.

Realizacja projektu wpłynie również na:

- 1) zwiększenie efektywności procesów w obszarze służb zarządzania kryzysowego,
- 2) ograniczenie barier uniemożliwiających efektywne i skuteczne wykorzystanie danych przestrzennych w e-usługach.

W ramach projektu planuje się m.in.

- 1) przekształcenie dokumentacji PZGiK z postaci analogowej do postaci cyfrowej (bazy danych) w celu jej udostępniania za pomocą usług,

- a) operaty techniczne oraz inne dokumenty gromadzone w PZGiK będą zeskanowane oraz opisane metadanymi,
- b) analogowe mapy wielkoobszarowe, w tym pierworysy na podkładzie metalowym np. dla obszaru obrębu lub arkusz mapy zasadniczej zawierające dane EGIB, GESUT i BDOT500 zostaną przekształcone do postaci baz danych,

- 2) zasilenie przez starostów powiatowych systemów wynikami prac, opisanymi w pkt 1,

- 3) wytworzenie zbiorczej usługi udostępniającej wymagające opłaty dane PZGiK wybrane z dowolnego obszaru Polski,
  - a) usługa będzie pośredniczyć pomiędzy klientem a właściwym miejscowo starostwem powiatowym,
  - b) usługa będzie opcjonalnie korzystać z Krajowego Węzła Identyfikacji Elektronicznej w celu automatycznego pozyskania danych o kliencie,

- 4) wytworzenie usługi umożliwiającej pozyskanie wypisu lub wyciągu z rejestru EGIB z wykorzystaniem Krajowego Węzła Identyfikacji Elektronicznej oraz rejestru PESEL z wykorzystaniem ogólnopolskiej platformy teleinformatycznej służącej do komunikacji obywateli i przedsiębiorców z jednostkami administracji publicznej w ujednolicony, standardowy sposób np. ePUAP,

- 5) uproszczenie interfejsów użytkownika e-usług poprzez wykorzystanie najnowszych standardów i trendów w udostępnianiu danych geoprzestrzennych, np. komunikacja w języku naturalnych, OGC API.



## Współpraca z powiatami - analiza potrzeb (ankiety)

Planowany przez GUGiK projekt stanowi finansowe i merytoryczne wsparcie dla części powiatów. W wyniku przeprowadzonej przez GUGiK ankietyzacji, potrzebę i chęć udziału w projekcie zadeklarowały 102 powiaty.



W celu zapewnienia właściwej komunikacji, monitoringu prac na każdym etapie realizacji zadań oraz współdziałania w rozwiązywaniu zagadnień z powiatami zaangażowanymi w projekt, będą zawierane porozumienia o współpracy

## 2. Wsparcie powiatów przez GGK poprzez refundację części kosztów

Zgodnie z § 80 ust. 1 pkt 3 nieobowiązującego już rozporządzenie Ministra Rozwoju Regionalnego i Budownictwa w sprawie ewidencji gruntów i budynków z dnia 29 marca 2001 r. (Dz.U. z 2016 r. poz. 1034) upłynął już termin utworzenia bazy danych EGiB do postaci umożliwiającej tworzenie mapy ewidencyjnej jako raportu z bazy EGiB. W związku z tym Główny Geodeta Kraju podjął działania w zakresie finansowego wsparcia starostów w pracach związanych z przekształceniem map ewidencyjnych prowadzonych w postaci analogowej lub hybrydowej do postaci wektorowej. Proponowane wsparcie finansowe będzie udzielane w formie refundacji części kosztów, jakie zostaną poniesione przez powiat na ten cel w 2023 roku.

Ze starostami, którzy deklarują potrzebę wsparcia, podpisywane są porozumienia o współpracy. Obecnie procedowanych jest 7 porozumień, a chęć skorzystania z dofinansowania wyraziło 11 powiatów

## 3. Działania w zakresie opiniowania fiszek projektowych z Programów Regionalnych (PR)

Innym działaniem Głównego Geodety Kraju, mającym na celu merytoryczne wsparcie powiatów w realizacji ich zadań z obszaru geodezji i kartografii oraz infrastruktury informacji przestrzennej, jest opiniowanie fiszek dla projektów, które zgłaszają w ramach PR.

Proces opiniowania został omówiony w lipcowym numerze Informatora GGK. Dotychczas Główny Geodeta Kraju zaopiniował 29 fiszek projektowych, głównie z województw dolnośląskiego oraz podkarpackiego.

Małgorzata Sypuła,  
Departament Strategii, Współpracy Zagranicznej  
oraz Informacji Publicznej,  
Renata Piłat,  
Departament Informacji o Nieruchomościach



# NOWY LIDER WŚRÓD NAJWIĘKSZYCH MIAST W POLSCE – WARSZAWA WYPRZEDZONA

## ZWIĘKSZENIE POWIERZCHNI KRAJU

To już kolejny rok, w którym powiększyła się powierzchnia Polski - w 2023 r. o 1 211 km<sup>2</sup>, w porównaniu do roku poprzedniego.

2022 r. - 312 720 km<sup>2</sup>

2023 r. - 313 931 km<sup>2</sup>

Zmiana powierzchni kraju jest związana, podobnie jak w poprzednich latach, z dostosowaniem granic jednostek terytorialnych do linii podstawowej morza terytorialnego, wynikającym z Rozporządzenia Rady Ministrów z dnia 13 stycznia 2017 r. w sprawie szczegółowego przebiegu linii podstawowej, zewnętrznej granicy morza terytorialnego oraz zewnętrznej granicy strefy przyległej Rzeczypospolitej Polskiej (Dz. U. z 2017 r. poz. 183).

Efektom zmian w przepisach było wprowadzenie stosownych zmian także w ewidencji gruntów i budynków (EGiB), a w konsekwencji w przebiegu granic jednostek terytorialnych, czyli granic województw, powiatów i gmin do linii podstawowej morza terytorialnego.

Zmiany w tym zakresie w głównej mierze polegały na włączeniu Zatoki Puckiej

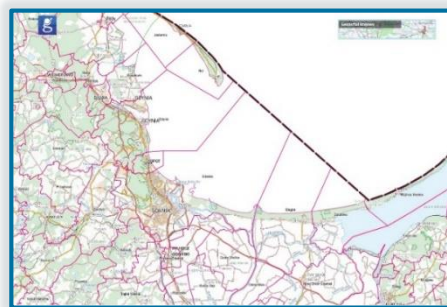
oraz części Zatoki Gdańskiej do morskich wód wewnętrznych, podziale tych wód i przypisaniu ich do jednostek podziału terytorialnego z nimi sąsiadujących. W rezultacie w granicach woj. pomorskiego w największym stopniu zmianami objęte zostały powiaty: pucki i nowodworski oraz miasta na prawach powiatu: Gdańsk Gdynia i Sopot.

W wyniku zmian oficjalnie **Gdańsk stał się liderem wśród największych miast pod względem powierzchni w Polsce**, która wzrosła w 2023 r. z 266 km<sup>2</sup> do 683 km<sup>2</sup>.

Różnica powierzchni wynosząca 417 km<sup>2</sup> to powierzchnia obejmująca wody Zatoki Gdańskiej, których obszar został włączony do granic administracyjnych miasta Gdańska.

Do tej pory granica Gdańska pokrywała się z linią brzegową, a obecnie rozciąga się do linii podstawowej morza terytorialnego.

Pod względem powierzchni Gdańsk wyprzedził Warszawę, która znajduje się teraz na drugim miejscu (517 km<sup>2</sup> powierzchni). Na trzecim miejscu jest Gdynia z powierzchnią 391 km<sup>2</sup>.



Zrzut ekranu z serwisu [www.geoportal.gov.pl](http://www.geoportal.gov.pl) z uruchomioną usługą przeglądania państwowego rejestru granic (PRG).

Granice administracyjne oznaczone linią różową. W tle dane podkładowe usługi przeglądania bazy danych obiektów ogólnogeograficznych (BD00)

Marcin Grudzień,  
Sylwia Gdowska-Truszkowska,  
Departament Informacji o Nieruchomościach



# ZINTEGROWANY SYSTEM INFORMACJI O NIERUCHOMOŚCIACH (ZSIN)

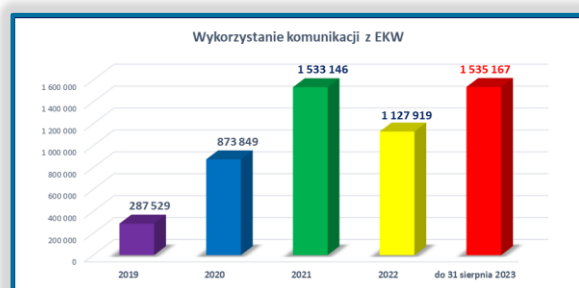
Zgodnie z art. 24b ustawy Prawo geodezyjne i kartograficzne 1\*, ZSIN to system teleinformatyczny, utworzony i utrzymywany przez Głównego Geodetę Kraju we współpracy ze starostami, wojewodami i marszałkami województw oraz Ministrem Sprawiedliwości, ministrem właściwym do spraw informatyzacji, ministrem właściwym do spraw wewnętrznych, ministrem właściwym do spraw finansów publicznych, ministrem właściwym do spraw środowiska, ministrem właściwym do spraw klimatu, Prezesem Głównego Urzędu Statystycznego oraz Prezesem Agencji Restrukturyzacji i Modernizacji Rolnictwa.

16 grudnia 2022 r. weszło w życie rozporządzenie Rady Ministrów z dnia 14 października 2022 r. w sprawie zintegrowanego systemu informacji o nieruchomościach (Dz. U. z 2022 r. poz. 2469), które zastąpiło poprzednio obowiązujące rozporządzenie z 2013 r. 2\* Rozporządzenie to określa:

1. sposób, tryb i standardy techniczne tworzenia i prowadzenia ZSIN;
2. treść, formę i sposób przekazywania wiadomości o zmianach danych, dokonywanych w poszczególnych rejestrach publicznych, mających znaczenie dla innych rejestrów publicznych włączonych do ZSIN.

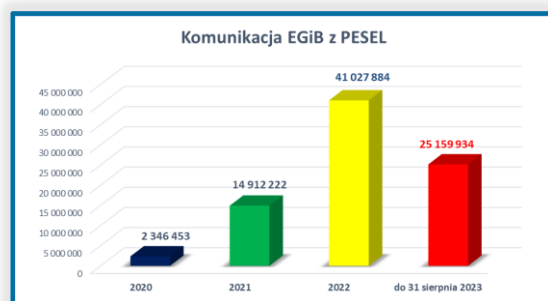
Głównym założeniem ZSIN jest ułatwienie dostępu do wiarygodnych i aktualnych danych EGiB. System ma również inne mechanizmy, mające znaczący wpływ na jakość danych EGiB. Są to m.in. interfejsy umożliwiające z poziomu systemów do prowadzenia EGiB komunikację z EKW, PESEL i REGON. Pierwotnie komunikacja ta możliwa była jedynie poprzez portal ZSIN.

Wdrażanie opisanej funkcjonalności w systemach do prowadzenia EGiB rozpoczęto w 2018 r., gdy pierwszy raz wykorzystano ZSIN do ich komunikacji z EKW. Statystyki wykorzystania tej funkcjonalności w systemach do prowadzenia EGiB w poszczególnych latach przedstawia poniższa ilustracja.



Liczba zapytań z EGiB do EKW w latach 2019-2023

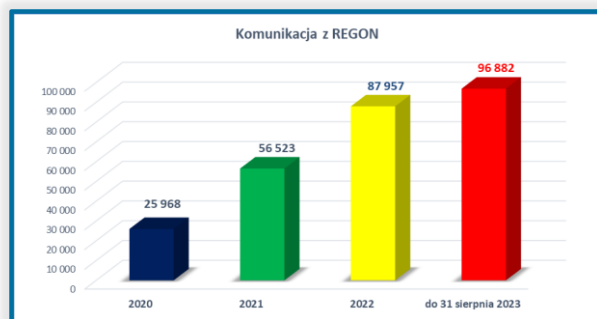
Wszystkie systemy służące do prowadzenia EGiB uzyskały funkcjonalność komunikacji z rejestrem PESEL w 2020 roku. Umożliwia to organom prowadzącym EGiB weryfikację i aktualizację danych osób fizycznych wykazywanych w EGiB, w tym danych adresowych. Statystyki wykorzystania tej funkcjonalności w poszczególnych latach przedstawia poniższa ilustracja.



Liczba zapytań z EGiB do PESEL w latach 2019-2023



Funkcjonuje także komunikacja z rejestrem REGON. Pozwala ona na weryfikację i aktualizację danych o podmiotach takich, jak: osoby prawne, jednostki organizacyjne niemające osobowości prawnej, osoby fizyczne prowadzące działalność gospodarczą. Korzysta z niej 196 organów prowadzących EGiB. Pozostałe organy korzystają z ogólnodostępnego API (Application Programming Interface) udostępnianego przez Główny Urząd Statystyczny. Statystyki wykorzystania tej funkcjonalności w poszczególnych latach przedstawia poniższa ilustracja.



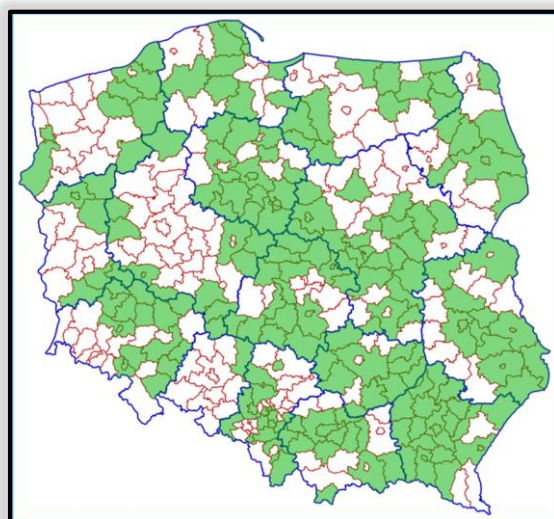
Statystyka wykorzystania komunikacji REGON

Oprócz opisanych usług służących do komunikacji EGiB z EKW, PESEL i REGON, od 2020 r. ZSIN udostępnia również mechanizmy do wymiany zawiadomień między EGiB a EKW, EGiB a PESEL oraz pomiędzy EGiB a organami podatkowymi.

Te mechanizmy zostały wykorzystane m.in. do wdrożenia funkcjonalności odbierania przez organy prowadzące EGiB zawiadomień o zmianach w KW, co umożliwiło odejście od przesyłania dokumentów papierowych na rzecz dokumentów elektronicznych. Obecnie przesyłanie zawiadomień z sądów prowadzących KW do EGiB wdrożone jest dla 215 organów prowadzących EGiB

oznaczonych kolorem zielonym na poniższej ilustracji) oraz w 171 wydziałach ksiąg wieczystych (ok. 50%).

Do 30 czerwca 2023 r. za pośrednictwem mechanizmów ZSIN zostało przesłanych już ponad 2,15 mln zawiadomień, co po stronie sądów przyniosło oszczędności wynikające z braku konieczności wysyłania zawiadomień w postaci papierowej szacowane na ponad 17 mln zł. Obecnie GUGiK oraz Ministerstwo Sprawiedliwości prowadzą prace nad wdrożeniem pełnej komunikacji elektronicznej pomiędzy EGiB a EKW, tj. docelowo uruchomieniem dwustronnej wymiany zawiadomień elektronicznych pomiędzy sądami a organami prowadzącymi EGiB.

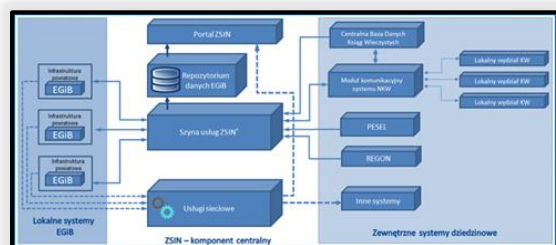


Powiaty, w których uruchomiona została funkcjonalność elektronicznej wymiany zawiadomień



Obowiązujące rozporządzenie w sprawie zintegrowanego systemu informacji o nieruchomościach przewiduje:

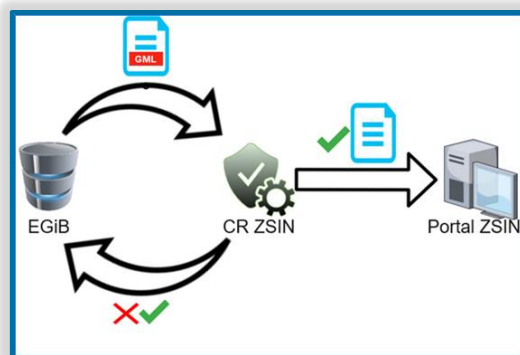
1. dostosowanie sposobu przekazywania danych do CR ZSIN zapewniającego ich kompletność dla całego kraju, niezależnie od stanu jakości danych EGiB w bazach danych prowadzonych przez starostów;
2. usprawnienie mechanizmów do wymiany zawiadomień między EGiB a sądami prowadzącymi księgę wieczyste, systemem PESEL oraz organami podatkowymi;
3. usprawnienie mechanizmów komunikacji między systemami do prowadzenia EGiB a rejestrami EKW, PESEL i REGON;
4. wprowadzenie zmian wynikających z postępu technologicznego w zakresie publikacji i udostępniania danych przestrzennych.



Schemat nowej architektury ZSIN

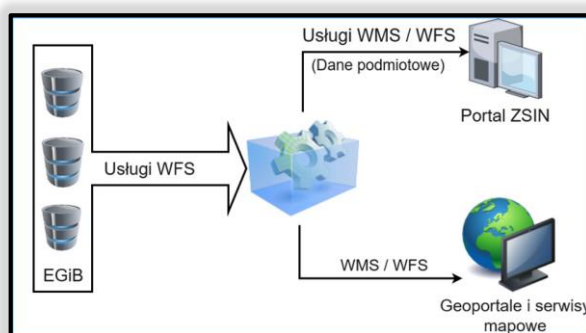
Na funkcjonowanie ZSIN istotnie wpłynęły również zmiany przepisów dotyczących EGiB 3\*. Zmiany dotyczą modelu danych EGiB oraz udostępniania danych EGiB za pomocą usług sieciowych, które mają istotne znaczenie dla działania ZSIN. W nowym modelu funkcjonowania ZSIN zakłada się okresowe (minimum raz w roku)

zasilenie Centralnego Repozytorium ZSIN (CR ZSIN) pełnymi danymi EGiB przez wszystkie organy prowadzące EGiB, co jednocześnie umożliwi efektywne monitorowanie jakości danych EGiB w skali całego kraju.



Schemat zasilania CR ZSIN kopiami danych EGiB przekazywanymi przez starostów/Prezydentów Miast

Do udostępniania aktualnych danych EGiB za pomocą ZSIN zostaną wykorzystane usługi sieciowe (m.in. WFS), o których mowa w art. 9 ust. 1 pkt 3 ustawy o infrastrukturze informacji przestrzennej 4\*, w zakresie informacyjnym określonym w przepisach dotyczących EGiB.



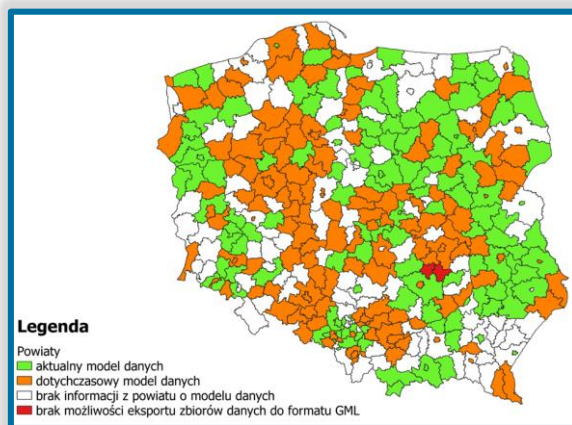
Schemat zasilania CR ZSIN powiatowymi usługami pobierania (WFS)

W 2023 r. rozpoczął się proces dostosowywania ZSIN do wymogów obowiązującego od 16 grudnia 2022 r. rozporządzenia w sprawie zintegrowanego systemu informacji o nieruchomościach, co pozwoli na osiągnięcie jego pełnych funkcjonalności. Zmodyfikowany system ZSIN pozwoli m.in. na:

1. pozyskanie aktualnych danych EGiB z obszaru całego kraju;
2. pełną lub częściową automatyzację procesu obsługi zawiadomień elektronicznych z EKW do EGiB oraz z EGiB do EKW;
3. pełną lub częściową automatyzację procesu obsługi zawiadomień elektronicznych z PESEL do EGiB, poprzez utworzenie w oparciu o usługi sieciowe bazy subskrypcji PESEL;
4. uruchomienie zawiadomień elektronicznych z EGiB do organów podatkowych;
5. zapewnienie dotychczasowych funkcjonalności ZSIN, w tym możliwości identyfikacji nieruchomości z obszaru całego kraju, będących przedmiotem własności lub władania wybranych podmiotów.

Do 16 marca 2023 r. wszystkie organy prowadzące EGiB przekazały Głównemu Geodecie Kraju dane EGiB.

W wyniku postępowania w sprawie zamówienia publicznego w 2023 r. została zawarta umowa na rozbudowę ZSIN. Wszystkie przekazane dane EGiB będą materiałem analitycznych podczas realizacji tej umowy.



Schemat zasilania CR ZSIN powiatowymi usługami pobierania (WFS)

Harmonogram przewiduje realizację prac związanych z rozbudową ZSIN w ciągu 210 dni od podpisania umowy. Założeniem jest, by od 2024 r. wszystkie kopie danych EGiB były już przekazywane bezpośrednio do CR ZSIN.

Urszula Juszczak,  
Departament Informacji i Rozwoju Państwowego  
Zasobu Geodezyjnego i Kartograficznego

1\* ustawa z dnia 17 maja 1989 r. Prawo geodezyjne i kartograficzne (Dz. U. z 2023 r. poz. 1752)

2\* rozporządzenie Rady Ministrów z dnia 17 stycznia 2013 r. w sprawie zintegrowanego systemu informacji o nieruchomościach (Dz. U. z 2013 r. poz. 249)

3\* rozporządzenie Ministra Rozwoju, Pracy i Technologii z dnia 27 lipca 2021 r. w sprawie ewidencji gruntów i budynków (Dz. U. z 2021 r. poz. 1390 ze zm.), rozporządzenie Ministra Rozwoju, Pracy i Technologii z dnia 23 września 2021 r. zmieniające rozporządzenie w sprawie ewidencji gruntów i budynków (Dz. U. z 2021 r. poz. 1781), rozporządzenie Ministra Rozwoju i Technologii z dnia 15 marca 2023 r. zmieniające rozporządzenie w sprawie ewidencji gruntów i budynków (Dz. U. z 2023 r. poz. 745)

4\* ustawa z dnia 4 marca 2010 r. o infrastrukturze informacji przestrzennej (Dz. U. z 2021 r. poz. 214)

# SCHEMAT APLIKACYJNY XML (GML W WERSJI 3.2.1)

DLA MODELU DANYCH EGiB UDOSTĘPNIANYCH NA POTRZEBY ZSIN

W Repozytorium Interoperacyjności, o którym mowa w przepisach wydanych na podstawie art. 18 ustawy z dnia 17 lutego 2005 r. o informatyzacji działalności podmiotów realizujących zadania publiczne (Dz. U. z 2023 r. poz. 57 ze zm.), został opublikowany schemat aplikacyjny XML (GML w wersji 3.2.1) dla modelu danych EGiB na potrzeby Zintegrowanego Systemu Informacji o Nieruchomościach (ZSIN). Schemat aplikacyjny XML jest zgodny z załącznikiem nr 8a do rozporządzenia Ministra Rozwoju, Pracy i Technologii z dnia 27 lipca 2021 r. w sprawie ewidencji gruntów i budynków (Dz. U. poz. 1390 i 1781 oraz z 2023 r. poz. 745).

Schemat aplikacyjny opisuje uproszczony model danych EGiB wytworzony na potrzeby ZSIN.

Celem opublikowanego schematu jest umożliwienie użytkownikom ZSIN pozyskiwania aktualnej informacji podmiotowej i przedmiotowej z powiatowych baz danych EGiB w ujednolicony sposób. Aby osiągnąć powyższy cel każdy z powiatów jest zobowiązany do publikacji usługi WFS udostępniającej dane w strukturze zgodnej z opublikowanym schematem aplikacyjnym.

Schemat aplikacyjny przyczyni się do standaryzacji komunikacji pomiędzy powiatowymi usługami WFS a ZSIN. W GUGiK rozpoczęły się prace nad opracowaniem wzorcowej usługi WFS na potrzeby ZSIN udostępniającej przykładowe dane EGiB, która pomoże powiatom przygotować stosowną usługę oraz przyczyni się do standaryzacji usług powiatowych.

Identyfikator publikacji	Nazwa	Data	Akcje
EGiB-NO-OL-EGiB-41-20210	EGiB - Schemat WSD	30.12.2021	Prezentuj
EGiB-NO-OL-EGiB-41-20214	EGiB - Schemat WSD	30.12.2021	Prezentuj
EGiB-NO-OL-EGiB-41-20216	EGiB - Schemat WSD	09.01.2022	Prezentuj
EGiB-NO-OL-EGiB-41-20218	EGiB - Schemat WSD	09.01.2022	Prezentuj
EGiB-NO-OL-EGiB-41-20217	EGiB - Schemat WSD	09.01.2022	Prezentuj
EGiB-NO-OL-EGiB-41-20219	EGiB - Schemat WSD	09.01.2022	Prezentuj
EGiB-NO-OL-EGiB-41-20220	EGiB - Schemat WSD	09.01.2022	Prezentuj
EGiB-NO-OL-EGiB-41-20221	Schemat zawiadomienia ZSIN do EGiB	03.07.2023	Prezentuj
EGiB-NO-OL-EGiB-41-20222	Schemat zawiadomienia EGiB do OP	03.07.2023	Prezentuj
EGiB-NO-OL-EGiB-41-20223	Schemat zawiadomienia EGiB do MKiW	03.07.2023	Prezentuj
EGiB-NO-OL-EGiB-41-20224	Schemat zawiadomienia MKiW do EGiB	03.07.2023	Prezentuj
EGiB-NO-OL-EGiB-41-20225	Schemat zawiadomienia ZSIN do EGiB	03.07.2023	Prezentuj
EGiB-NO-OL-EGiB-41-20226	Schemat zawiadomienia ZSIN do EGiB	03.07.2023	Prezentuj
EGiB-NO-OL-EGiB-41-20221	EGiB ZSIN - Schemat WSD	17.09.2023	Prezentuj

Schemat został także opublikowany na stronie [BIP Głównego Urzędu Geodezji i Kartografii](#)

Nazwa	Rozmiar pliku	Data publikacji
EGiB_1.8	82.7 KB	2023-05-05 14:58
EGiB_1.7	80.9 KB	2023-05-05 14:58
EGiB	80.9 KB	2023-12-14 13:17
RCN	27.8 KB	2023-12-14 13:20
ZSIN	44.4 KB	2023-09-17 09:42

Marcin Grudzień,  
Sylvia Krawczyk,  
Departament Informacji o Nieruchomościach



# MAPA ADMINISTRACYJNA W SKALI 1:500 000

Główny Urząd Geodezji i Kartografii w ramach prac własnych przygotował kolejne kartograficzne opracowanie tematyczne w postaci cyfrowej mapy administracyjnej Polski (1:500 000) – wydanie z 2023 r. Mapa została opracowana m.in. na podstawie Państwowego Rejestru Granic, Bazy Danych Obiektów Ogólnogeograficznych oraz Bazy Danych Obiektów Topograficznych BDOT10k.

Przypominamy, że analogiczne opracowanie wykonaliśmy w sierpniu ubiegłego roku.

Mapa została opracowana w skali 1:500 000. Jej rozmiar to 133 x 142 cm (ramka zewnętrzna mapy). Zastosowaliśmy układ współrzędnych płaskich, prostokątnych „PL-1992” bazujący na odwzorowaniu Gaussa-Kruggera, z południkiem osiowym 19° długości geograficznej wschodniej. Dla obszarów aglomeracji warszawskiej i konurbacji śląskiej zostały przygotowane dodatkowe mapy boczne w większej skali (1:300 000). Tam siatka kartograficzna została zagęszczona do 15'.

Poziom szczegółowości danych źródłowych wymusił określenie i zastosowanie kryteriów wyboru i odpowiedniej generalizacji. Dla zapewnienia odpowiedniej czytelności opracowania w skali 1:500 000, sieć dróg np. tworzą autostrady, drogi krajowe oraz drogi

wojewódzkie (zarówno te istniejące, jak i te w budowie). Spośród zbiorników wodnych, przedstawione zostały te o powierzchni większej niż 2 km<sup>2</sup>, a z wód płynących – rzeki główne i ich dopływy oraz inne o długości większej niż 5 km. Na mapę naniesione zostały również kanały będące przedłużeniem naturalnych dróg wodnych.

Uwzględnione zostały także:

- cywilne porty lotnicze transportu pasażerskiego
- porty morskie - handlowe i pasażerskie
- promy rzeczne pasażerskie i samochodowe stanowiące połączenia dróg wodnych i lądowych.

Dokonany został również wybór miast i miejscowości w oparciu m.in. o:

- pełnią funkcję administracyjną
- liczbę mieszkańców.

Siatkę kartograficzną tworzą południki i równoleżniki poprowadzone co 30'.

Opracowanie zostało przygotowane w oprogramowaniu QGIS (przy wsparciu FME Desktop firmy Safe Software i ArcGIS firmy ESRI).



Opracowana przez GUGiK mapa administracyjna Polski



# PRZETWORZENIE RASTROWEJ MAPY GLEBOWO-ROLNICZEJ W SKALI 1:5 000

## DO POSTACI WEKTOROWEJ DLA OBSZARU WOJEWÓDZTWA OPOLSKIEGO

W maju 2023 r. opracowaliśmy, we współpracy z Instytutem Upraw Nawożenia i Gleboznawstwa – Państwowym Instytutem Badawczym oraz w uzgodnieniu z Ministerstwem Rolnictwa i Rozwoju Wsi, model pojęciowy bazy danych oraz schemat aplikacyjny GML dla mapy glebowo-rolniczej w skali 1:5 000. Opracowane dokumenty dostępne są pod adresami:

❑ Model pojęciowy wraz z katalogiem obiektów:  
<https://opendata.geoportal.gov.pl/Mapy/Tematyczne/Glebowo-rolnicza/MapaGlebowoRolnicza.docx>

❑ Model pojęciowy w formacie Enterprise Architect:  
<https://opendata.geoportal.gov.pl/Mapy/Tematyczne/Glebowo-rolnicza/MapaGlebowoRolnicza.eapx>

❑ Schemat aplikacyjny GML:  
<https://opendata.geoportal.gov.pl/Mapy/Tematyczne/Glebowo-rolnicza/MapaGlebowoRolnicza.xsd>

oraz w [repozytorium interoperacyjności](#).

Większość dostępnych dzisiaj w Państwowym Zasobie Geodezyjnym i Kartograficznym map glebowo-rolniczych w skali 1:5 000 opracowano w postaci analogowej w latach 1960-1980. Dla przeważającej części kraju mapy te zostały zwektoryzowane. Jakość zebranych danych nie jest jednakowa w skali kraju. Dla dalszego efektywnego wykorzystania tych map konieczna jest standaryzacja na poziomie krajowym istniejących map wektorowych do nowego schematu. Prace w tym zakresie prowadzimy obecnie dla obszaru województwa wielkopolskiego.

Przy czym dla niektórych obszarów dostępne są wyłącznie mapy w postaci analogowej. Dlatego w pierwszej kolejności ogłosiliśmy przetarg na przetworzenie rastrowej mapy glebowo-rolniczej w skali 1:5 000 do postaci wektorowej, zgodnie z nowym schematem, dla obszaru województwa opolskiego. Prace będą realizowane przez firmę UniMap, a wyniki zostaną dostarczone do GUGiK z końcem listopada br. W 2024 roku planujemy zlecenie analogicznych prac dla obszarów, dla których dostępna jest mapa glebowo-rolnicza wyłącznie w postaci rastrowej, w szczególności dla obszaru województwa mazowieckiego oraz śląskiego.

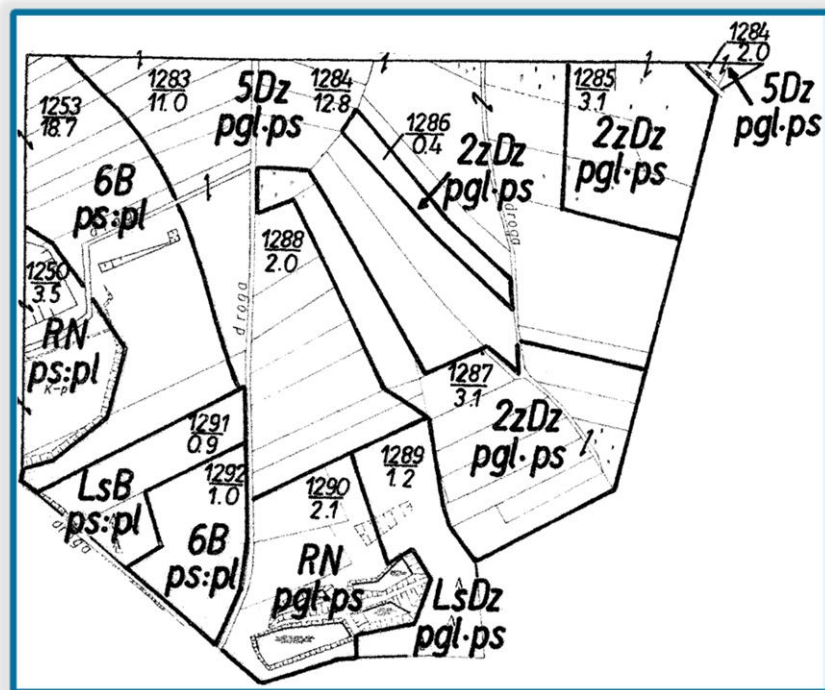
W ramach zleconych prac dla obszaru województwa opolskiego Wykonawca:

1. zweryfikuje poprawność kalibracji i georeferencji rastrów map źródłowych i opracuje raporty z weryfikacji oraz przeprowadzi, jeśli będzie to konieczne, ponowną kalibrację w przypadku stwierdzenia błędów;
2. zwektoryzuje kontury glebowe i lokalizacje odkrywek glebowych;
3. opracuje warstwy konturów i odkrywek glebowych (wraz z opisem danych w postaci atrybutów) w formacie GML, zgodnie z nowym schematem aplikacyjnym GML;
4. zaktualizuje geometrię zwektoryzowanych obiektów map glebowo-rolniczych w sposób uwzględniający zmiany granic administracyjnych;
5. uzgodni styki (w zakresie geometrii i atrybutów) zarówno dla przylegających arkuszy mapy, jak i sąsiadujących jednostek administracyjnych (powiaty, województwa);



6. przygotuje kompozycje mapowe w formie pliku projektowego .mxd z zastosowaniem ścieżek relatywnych do danych, zgodnie ze środowiskiem programowym ArcGIS oraz plików qml właściwych dla oprogramowania QGIS, umożliwiającą wizualizację opracowanych warstw;

7. zwektoryzuje i opracuje warstwę EGB\_Klasouzytek zawierającą informacje o użytkach gruntowych i klasach gruntów, zapisaną w formacie ESRI shapefiles. Warstwa ta będzie służyła do porównania zmian w użytkach gruntowych i klasach gruntów.



Fragment mapy glebowo-rolniczej w postaci rastrowej dla obszaru województwa opolskiego.

Anna Bober,  
Marcin Lebiecki,  
Departament Geodezji, Kartografii  
i Systemów Informacji Geograficznej,

# 13. SESJA KOMITETU EKSPERTÓW ONZ

## DS. GLOBALNEGO ZARZĄDZANIA INFORMACJĄ GEOPRZESTRZENNĄ (UN-GGIM)

W dniach 2 - 4 sierpnia 2023 r w siedzibie głównej ONZ w Nowym Jorku odbyła się trzynasta sesja Komitetu Ekspertów ONZ ds. Globalnego zarządzania informacją geoprzestrzenną (UN-GGIM).

W spotkaniu wzięło udział 277 delegatów 79 krajów, a także 121 delegatów z innych organizacji. W spotkaniu oprócz delegacji Głównego Urzędu Geodezji i Kartografii (GUGiK) uczestniczyli również przedstawiciele Głównego Urzędu Statystycznego.

Podsekretarz Generalny ds. Gospodarczych i Społecznych ONZ Li Junhua podkreślił, że poczyniono postępy w tworzeniu i funkcjonowaniu dwóch centrów doskonałości: Globalnego Centrum Wiedzy i Innowacji Geoprzestrzennych Organizacji Narodów Zjednoczonych w Deqing w Chinach oraz Globalnego Geodezyjnego Centrum Doskonałości ONZ w kampusie ONZ w Bonn w Niemczech. Ośrodki te przyczynią się do wzmocnienia zdolności geoprzestrzennych w państwach członkowskich, zwłaszcza w krajach rozwijających się.

Ponadto przyjął do wiadomości ofertę Królestwa Arabii Saudyjskiej dotyczącą trzeciego centrum doskonałości.

Poinformował o zakończeniu prac nad Ramami Operacyjnymi Zintegrowanego Zarządzania Morską Informacją Geoprzestrzenną, dzięki którym morska informacja geoprzestrzenna jest integralną częścią globalnego ekosystemu informacji geoprzestrzennej.

Docenił fakt, że ramy operacyjne dotyczą praktycznych wskazówek dla państw członkowskich i są również uznanym

działaniem w ramach Dekady Nauk o Oceanach na rzecz Zrównoważonego Rozwoju Organizacji Narodów Zjednoczonych. Zauważył konkretne wysiłki, podejmowane przez Grupę Roboczą ds. Polityki i Ram Prawnych, mające na celu osiągnięcie konsensusu w sprawie postrzegania i wykorzystywania autorytatywnych danych geoprzestrzennych. Pomoże to decydom w opracowaniu i ulepszeniu ich uzgodnień dotyczących zarządzania danymi w odniesieniu do danych wysokiej jakości, uprawnień i opieki.

Komitet Ekspertów został ustanowiony, aby zapewnić forum koordynacji i dialogu między państwami członkowskimi oraz między państwami członkowskimi i odpowiednimi organizacjami międzynarodowymi. Ma on na celu promowanie i wzmocnienie koordynacji i spójności globalnego zarządzania informacją geoprzestrzenną w zakresie wytycznych politycznych, ustalania norm oraz poprawy interoperacyjności usług i danych geoprzestrzennych.

ONZ-GGIM dąży do promowania współpracy międzynarodowej w zakresie globalnego zarządzania informacjami geoprzestrzennymi, w szczególności koncentruje się na tym, w jaki sposób informacja geoprzestrzenna może pomóc w planowaniu, monitorowaniu i realizacji Agendy na rzecz zrównoważonego rozwoju do roku 2030.

W tym roku mija półmetek realizacji celów i zadań Agendy na rzecz zrównoważonego rozwoju 2030. Ostatnie doniesienia na temat postępów w realizacji celów zrównoważonego rozwoju przedstawiają raczej pesymistyczny obraz. Światu brakuje osiągnięcia większości Celów.



Ponadto pomimo pewnych ulepszeń od 2015 r. dostępność danych potrzebnych do podejmowania decyzji pozostaje wyzwaniem. Informacja geoprzestrzenna odegra zasadniczą rolę w wypełnianiu tych luk.

Podczas trzynastej sesji komitetu ekspertów omówiono 19 punktów porządku obrad, z punktu widzenia geodezji i informacji geoprzestrzennej bardzo istotne były działania podjęte w ramach grupy roboczej ds. Polityki i Ram Prawnych dla zarządzania informacją geoprzestrzenną oraz ds. Informacji i Usług Geoprzestrzennych dot. katastrof naturalnych.

Po omówieniu obu punktów Główny Geodeta Kraju (GGK) Alicja Kulka wygłosiła interwencję dot. grupy ds. Informacji geoprzestrzennej i usług zw. z katastrofami naturalnymi, a następnie przewodniczący

polskiej delegacji, Dyrektor Janusz Dygaszewicz z Głównego Urzędu Statystycznego wygłosił w zastępstwie GGK interwencję dotyczącą Grupy Roboczej ds. Polityki i Ram Prawnych dla zarządzania informacją geoprzestrzenną.



Ewa Surma,  
Dyrektor Departamentu Strategii, Współpracy Zagranicznej  
oraz Informacji Publicznej





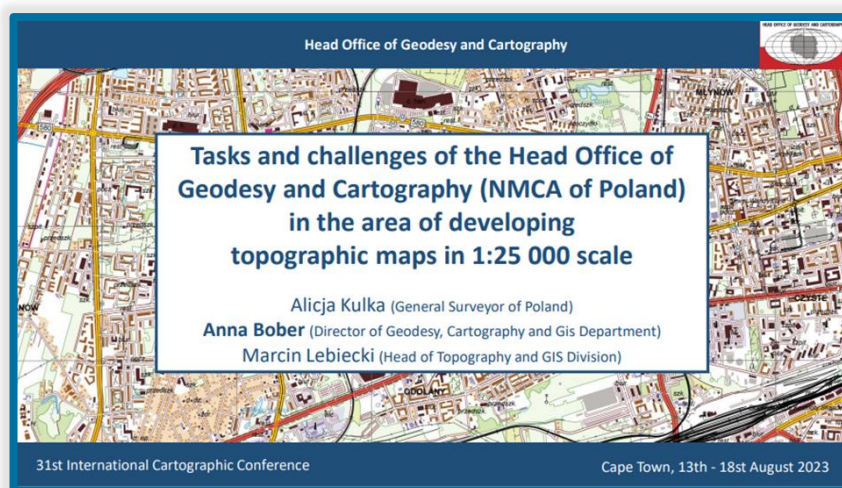
# 31. MIĘDZYNARODOWA KONFERENCJA KARTOGRAFICZNA

W Kapsztadzie 13-18 sierpnia 2023 r. odbyła się 31. Międzynarodowa Konferencja Kartograficzna organizowana przez Międzynarodową Asocjację Kartograficzną (ICA - International Cartographic Association).



ICA jest międzynarodową organizacją zrzeszającą świat nauki, agencje kartograficzne (National Mapping Agency) oraz przedsiębiorców, które celem jest promowanie potencjału kartografii na arenie międzynarodowej. Przedstawicielem narodowym tej organizacji ze strony Polski jest Instytut Geodezji i Kartografii.

W konferencji uczestniczyło w sumie 22 przedstawicieli z Polski, m.in. z GUGiK, GUS, IGiK, Politechniki Warszawskiej, Uniwersytetu Warszawskiego, Wojskowej Akademii Technicznej, Uniwersytetu Przyrodniczego we Wrocławiu, Uniwersytetu Wrocławskiego oraz Uniwersytetu im. Adama Mickiewicza w Poznaniu, którzy wygłosili blisko 20 referatów. Przedstawiciele GUGiK omówili [doświadczenia oraz zadania i wyzwania GUGiK w obszarze automatycznej produkcji map topograficznych w skali 1:25 000.](#)



4 AUTOMATIC PRODUCTION OF TOPOGRAPHIC MAPS 1:25 000 – pilot project

- ✓ We are on third iterations now
- ✓ One or two cycles per year
- ✓ Continuous updating after reaching the expected cartographic maturity

31st International Cartographic Conference Cape Town, 13th - 18st August 2023

4 AUTOMATIC PRODUCTION OF TOPOGRAPHIC MAPS 1:25 000 – pilot project

1. iteration      2. iteration      3. iteration

31st International Cartographic Conference Cape Town, 13th - 18st August 2023

Podczas konferencji odbyła się Międzynarodowa Wystawa Kartograficzna, podczas której doceniono Portal Geostatystyczny opracowany przez Główny Urząd Statystyczny, który zdobył pierwsze miejsce w kategorii produktów cyfrowych. Podgląd wszystkich produktów cyfrowych prezentowanych podczas wystawy dostępny jest również na stronie www konferencji.

Ponadto, konferencji towarzyszyło 19. Walne Zgromadzenie ICA podczas którego m.in.:

- omówiono działalność kartograficzną poszczególnych krajów,
- wybrano nowe władze ICA, w tym prof. Dariusz Dukaczewski z Instytutu Geodezji i Kartografii został wiceprezydentem tej organizacji na kadencję 2023-2027,
- zatwierdzono nowych członków ICA, w tym Główny Urząd Geodezji i Kartografii został członkiem afiliowanym ICA.

Ze wszystkimi referatami oraz mapami prezentowanymi na wystawie towarzyszącej można zapoznać się pod adresem <https://icc2023.org/>

Anna Bober,  
Marcin Lebiecki,  
Departament Geodezji, Kartografii  
i Systemów Informacji Geograficznej,



# 100-LECIE „POLSKIEGO PRZEGLĄDU KARTOGRAFICZNEGO”



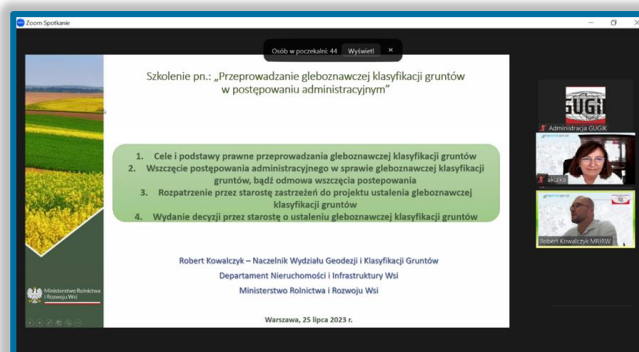
W tym roku obchodzimy 100-lecie „Polskiego Przeglądu Kartograficznego”, którego pierwszy numer został wydany w styczniu 1923 roku. Czasopismo do 1934 r. ukazywało się we Lwowie pod redakcją Eugeniusza Romera. Było to wówczas jedyne pismo tego rodzaju w światowym czasopiśmiennictwie geograficzno-kartograficznym. Po II wojnie światowej czasopismo zaczęło ukazywać się ponownie w 1969 r. i wydawane jest do dnia dzisiejszego (od 2015 r.) jako „Polish Cartographical Review”. Obecnie „Polish Cartographical Review” jest cenionym magazynem naukowym nie tylko przez kartografów,

ale również przedstawicieli innych dziedzin naukowych, dla których praca z mapą jest codziennością.

Na Uniwersytecie Marii Curie – Skłodowskiej w Lublinie 20 września 2023 r. odbyły się obchody 100-lecia „Polskiego Przeglądu Kartograficznego”. Wydarzenie zostało zorganizowane przez: Katedrę Geomatyki i Kartografii UMCS, Oddział Kartograficzny Polskiego Towarzystwa Geograficznego oraz Nadleśnictwo Janów Lubelski. Gościem honorowym jubileuszu 100-lecia „Polskiego Przeglądu Kartograficznego” była Alicja Kulka, Główny Geodeta Kraju.



# SZKOLENIE DLA SGiK Z GLEBOZNAWCZEJ KLASYFIKACJI GRUNTÓW



Dostrzegając problemy związane z właściwym prowadzeniem przez starostów postępowań administracyjnych w sprawie gleboznawczej klasyfikacji gruntów, a także nieprawidłowościami stwierdzonymi przez NIK w tych postępowaniach, Alicja Kulka Główny Geodeta Kraju zorganizowała w dniu 25 lipca 2023r. szkolenie przeznaczone dla wszystkich powiatów.

W szkoleniu wzięło udział ok. 800 osób.

Szkolenie poprowadzili Naczelnik Wydziału Geodezji i Klasyfikacji Gruntów Robert Kowalczyk, przedstawiciel MRiRW oraz Pan Dariusz Gregoliński Prezes Polskiego Stowarzyszenia Klasyfikatorów Gruntów.

W trakcie szkolenia zostały przedstawione :

- regulacje prawne dotyczące gleboznawczej klasyfikacji gruntów, zarówno w ujęciu

historycznym, jak i w odniesieniu do aktualnego stanu prawnego, a także omówił zasady regulacje prawne dotyczące gleboznawczej klasyfikacji gruntów, zarówno w ujęciu prowadzenia postępowania administracyjnego w sprawie ustalenia klasyfikacji oraz przybliżył rolę starosty i upoważnionego klasyfikatora w tego rodzaju postępowaniach.

- zasady wykonania czynności klasyfikacyjnych, w tym kwestie związane z analizą niezbędnej dokumentacji źródłowej, przeprowadzaniem czynności w terenie oraz opracowaniem projektu ustalenia klasyfikacji.

Materiały ze szkolenia są dostępne na stronie internetowej GUGiK do pobrania: <http://www.gugik.gov.pl/bip/szkolenia/szkolenie-w-sprawie-gleboznawczej-klasyfikacji-gruntow-2023>

Przeprowadzenie gleboznawczej klasyfikacji gruntów w postępowaniu administracyjnym – 25 lipca 2023 r.	
AGENDA	
1. Otwarcie szkolenia przez Głównego Geodetę Kraju Alicję Kulkę (10:00 – 10:15)	
2. Cele i podstawy prawne przeprowadzania gleboznawczej klasyfikacji gruntów – prowadzi P. Robert Kowalczyk, Ministerstwo Rolnictwa i Rozwoju Wsi (10:15 – 10:30)	
3. Wszczęcie postępowania administracyjnego w sprawie gleboznawczej klasyfikacji gruntów, bądź odmowa wszczęcia postępowania (10:30 – 11:00)	
3.1. Upoważnienie klasyfikatora przez starostę	
4. Wykonanie czynności klasyfikacyjnych – prowadzi P. Dariusz Gregoliński, Prezes Stowarzyszenia Klasyfikatorów Gruntów (11:00 – 13:30)	
4.1. Analiza niezbędnych materiałów stanowiących podstawowy zasób geodezyjny i kartograficzny	
4.2. Przeprowadzenie czynności klasyfikacyjnych w terenie	
4.3. Sporządzenie projektu ustalenia klasyfikacji	
5. Rozpatrzenie przez starostę zastrzeżeń do projektu ustalenia gleboznawczej klasyfikacji gruntów – prowadzi P. Robert Kowalczyk, Ministerstwo Rolnictwa i Rozwoju Wsi (13:30 – 13:50)	
6. Zakres czynności wykonywanych przez geodezyjnych i zakres prac starosty po rozpatrzeniu zastrzeżeń do projektu ustalenia gleboznawczej klasyfikacji gruntów (13:50 – 14:00)	
7. Wydanie decyzji przez starostę o ustaleniu gleboznawczej klasyfikacji gruntów (14:00 – 14:10)	
8. Dyskusja (14:10-14:30)	



# PYTANIA NAJCZĘŚCIEJ ZADAWANE GŁÓWNEMU GEODECIE KRAJU

## 1. Ustalenie przebiegu granic działek ewidencyjnych – sporządzanie wykazu zmian danych ewidencyjnych

Geodeta wykonuje prace geodezyjne, których celem jest ustalenie przebiegu granic działki ewidencyjnej. Zlecenie obejmuje wszystkie granice przedmiotowej działki. Wynikiem prac, może być zatem nowy przebieg granic wyznaczony nowymi danymi dotyczącymi współrzędnych punktów granicznych. Wobec powyższego zmianie może ulec powierzchnia działki przedmiotowej (objętej zleceniem), a także powierzchnie działek ewidencyjnych do niej przyległych.

Czy w takiej sytuacji geodeta ma obowiązek sporządzić wykaz zmian danych ewidencyjnych w zakresie zmiany powierzchni działki przedmiotowej oraz użytków gruntowych tej działki?

Czy geodeta ma prawo, a może obowiązek, sporządzać stosowne wykazy zmian danych ewidencyjnych dla działek przyległych?

Zgodnie z § 36 pkt 9 rozporządzenia w sprawie standardów, operat techniczny powinien zawierać dokumentację niezbędną do aktualizacji ewidencji gruntów i budynków, jeżeli kierownik zgłoszonych prac geodezyjnych stwierdzi zmiany w tym zakresie podczas ich wykonywania.

Mając na uwadze powyższe, jeżeli na skutek wykonanych czynności ustalenia przebiegu granic działek ewidencyjnych dojdzie do zmiany pola powierzchni działki ewidencyjnej będącej przedmiotem opracowania, odpowiednie wykazy zmian danych ewidencyjnych powinny być dołączone do operatu technicznego.

Należy zwrócić uwagę na zapisy § 39 rozporządzenia w sprawie standardów,

z których wynika wprost, że dokumentacja służąca do aktualizacji ewidencji gruntów i budynków, o której mowa w § 36 pkt 9, odnosi się do obiektów [objętych zgłoszonymi pracami geodezyjnymi](#).

Wymaga natomiast podkreślenia, że zgodnie z § 41 ust. 1 rozporządzenia w sprawie standardów, wykazanie w dokumentach będących wynikiem prac geodezyjnych pola powierzchni działki ewidencyjnej innego niż ujawnione w ewidencji gruntów i budynków może nastąpić, jeżeli analiza materiałów zasobu i wyników pomiaru wykazała, że przebieg [wszystkich granic tej działki](#) został ustalony w postępowaniu administracyjnym, sądowym lub w trybie przepisów wydanych na podstawie art. 26 ust. 2 ustawy. Zatem w przypadku, gdy dla przedmiotowej działki wszystkie granice, wraz z danymi dotyczącymi punktów granicznych zostały ustalone, wówczas zachodzą przesłanki do zmiany powierzchni działki oraz użytków gruntowych tej działki. Ponadto, w takiej sytuacji do operatu technicznego należy także dołączyć dokumentację niezbędną do aktualizacji ewidencji gruntów i budynków, na którą składają się pozostałe (oprócz wykazów zmian danych ewidencyjnych) dokumenty wymienione w § 39 rozporządzenia w sprawie standardów.

Z kolei udzielając odpowiedzi na pytanie czy geodeta ma obowiązek sporządzać wykazy zmian danych ewidencyjnych dla działek przyległych należy wskazać, że przepisy [nie nakładają](#) na wykonawcę prac geodezyjnych, w ramach zgłoszonych prac geodezyjnych obowiązku sporządzania dokumentacji przeznaczonej do aktualizacji danych ewidencyjnych, w odniesieniu do działek ewidencyjnych, nie będących przedmiotem opracowania.



## 2. W jaki sposób należy dokonać uzgodnienia z organem prowadzącym ewidencje gruntów i budynków możliwości modyfikacji współrzędnych punktów granicznych, o której mowa § 40 ust. 3 rozporządzenia w sprawie standardów?

Regulacje wynikające z § 40 ust. 3 rozporządzenia w sprawie standardów mają na celu uniknięcia niepożądanych skutków niezasadnionej modyfikacji współrzędnych punktów granicznych. Zgodnie z brzmieniem tego przepisu w przypadku gdy odchyłka, o której mowa w ust. 2, nie przekracza 0,15 m, modyfikacja współrzędnych punktów granicznych może być dokonana z inicjatywy kierownika prac geodezyjnych w uzgodnieniu z organem prowadzącym ewidencje gruntów i budynków.

Modyfikacja współrzędnych punktów granicznych przy każdym nowym pomiarze, gdzie odchyłka liniowa byłaby  $\leq 0,15$  m, w konsekwencji mogłaby powodować zmiany pola powierzchni działki, przy jednoczesnym braku zmiany położenia tych punktów - braku zmiany przebiegu granicy i zasięgu własności działki – ponieważ zmiana współrzędnych wynikać może np. jedynie z dokładności pomiaru. Taka sytuacja byłaby niepożądana, chociażby z uwagi na ewentualną konieczność ciągłych zmian pola powierzchni działki, będącego pochodną zmienianych współrzędnych punktów granicznych tej działki.

Dlatego też, przed modyfikacją współrzędnych punktów granicznych, o której mowa w § 40 ust. 3 rozporządzenia w sprawie standardów, kierownik prac geodezyjnych obowiązany jest uzgodnić z organem tę modyfikację.

W związku z tym, że rozporządzenie w sprawie standardów nie precyzuje określonego sposobu oraz kryteriów, w oparciu o które dokonuje się uzgodnienia modyfikacji współrzędnych punktów granicznych, jak również brak określonej przepisami formy uzasadnienia dla tej modyfikacji, w ocenie Głównego Geodety Kraju, kierownik prac geodezyjnych przed przekazaniem wyników zgłoszonych prac geodezyjnych do weryfikacji, powinien wystąpić na piśmie lub w inny przyjęty przez organ sposób, o uzgodnienie takiej modyfikacji dołączając stosowne umotywowanie.

Wymaga podkreślenia, że odmowa uzgodnienia powinna być przez organ uzasadniona. Informacja o uzgodnieniu modyfikacji współrzędnych punktów w ww. sytuacji powinna znaleźć się w operacie technicznym w formie stosowanej adnotacji w sprawozdaniu technicznym bądź poprzez załączenie kopii uzgodnienia.

Departament Nadzoru, Kontroli i Organizacji  
Służby Geodezyjnej i Kartograficznej

# EGZAMINY NA UPRAWNIENIA ZAWODOWE

## W DZIEDZINIE GEODEZJI I KARTOGRAFII

W sesji egzaminacyjnej na uprawnienia zawodowe w dziedzinie geodezji i kartografii, która odbyła się **21 - 22 czerwca 2023 r.**, do egzaminów w zakresach 1, 2 i 4 przystąpiło łącznie **36 osób**.

Egzaminy pisemne (część ogólna i szczegółowa) zostały przeprowadzone w całości z zastosowaniem techniki komputerowej.

Część ogólną (testową) zdawało 36 osób, zdało 15 osób.

Część szczegółową zdawało 15 osób, zdało 13 osób.

Część ustną zdawało 13 osób, zdało 12 osób.

Tym samym nowe uprawnienia zawodowe w tej sesji egzaminacyjnej uzyskało **12 osób**.

Natomiast **23 - 26 sierpnia 2023 r.** do egzaminów, przeprowadzonych w części ogólnej i szczegółowej z zastosowaniem techniki komputerowej, w zakresach 1 i 2 przystąpiło łącznie **74 osoby**.

Część ogólną (testową) zdawały 74 osoby, zdały 44 osoby.

Część szczegółową zdawały 44 osoby, zdały 34 osoby.

Część ustną zdawały 34 osoby, zdało 26 osób.

Tym samym nowe uprawnienia zawodowe w tej sesji egzaminacyjnej uzyskało **26 osób**.



We wrześniowej sesji egzaminacyjnej na uprawnienia zawodowe w dziedzinie geodezji i kartografii, która odbyła się **21 - 22 września 2023 r.** do egzaminów w zakresach 1 i 2 przystąpiło łącznie **35 osób**.

Egzaminy pisemne (część ogólna i szczegółowa) zostały przeprowadzone w całości z zastosowaniem techniki komputerowej.

Część ogólną (testową) zdawało 35 osób, zdało 18 osób.

Część szczegółową zdawało 18 osób, zdało 15 osób.

Część ustną zdawało 15 osób, zdało 13 osób.

Tym samym nowe uprawnienia zawodowe w tej sesji egzaminacyjnej uzyskało **13 osób**.







GŁÓWNY URZĄD GEODEZJI I KARTOGRAFII



Główny Urząd Geodezji i Kartografii

ul. Żurawia 6/12  
00-926 Warszawa

[www.gugik.gov.pl](http://www.gugik.gov.pl)  
[gugik@gugik.gov.pl](mailto:gugik@gugik.gov.pl)

tel. +48 22 56 31 444

październik 2023